



UNIA EUROPEJSKA
PROGRAM
FUNDUSZ SPÓJNOŚCI



Projekt współfinansowany przez Unię Europejską w ramach Europejskiego Funduszu Społecznego

Projekt „www.praktyki.wh.umcs”- Przygotowanie i realizacja nowego programu praktyk pedagogicznych na Wydziale Humanistycznym UMCS

Niezbędnik studenta/-tki na praktykach

INSTYTUT ANGLISTYKI

Projekt:

„www.praktyki.wh.umcs” - Przygotowanie i realizacja nowego programu praktyk pedagogicznych na Wydziale Humanistycznym UMCS
współfinansowany (zł ze środków Unii Europejskiej) w ramach Europejskiego Funduszu Społecznego

Pracizat III, Poddziałanie 3.1.2 „Odkryjemy system kształcenia i doskonalenia nauczycieli”





KAPITAŁ LUDZKI
NARODOWA STRATEGIA SPÓJNOŚCI



UMCS
UNIWERSYTET MARI CURIE-SKŁODOWSKIEJ

UNIA EUROPEJSKA
EUROPEJSKI
FUNDUSZ SPOŁECZNY



Projekt współfinansowany ze środków Unii Europejskiej w ramach Europejskiego Funduszu Społecznego

NIEZBĘDNIK DLA STUDENTA

Opracowanie
dr Wojtyś Ewelina

2

Projekt:

www.praktyki.wh.umcs - Przygotowanie i realizacja nowego programu praktyk pedagogicznych na Wydziale Humanistycznym UMCS
współfinansowany jest ze środków Unii Europejskiej w ramach Europejskiego Funduszu Społecznego
Priorytet III, Poddziałanie 3.3.2 „Efektywny system kształcenia i doskonalenia nauczycieli”





SPIS TREŚCI:

1. PROGRAM PRAKTYKI W GIMNAZAJCH:

1.1.OPIS PRAKTYKI

1.2.REGULAMIN PRAKTYKI

1.2.1. OBOWIĄZKI STUDENTA-PRAKTYKANTA

1.2.2. OBOWIĄZKI NAUCZYCIELA-OPIEKUNA

1.2.3. OBOWIĄZKI OPIEKUNA PRAKTYK Z RAMIENIA UCZELNI

2. PRAKTYKA OBSERWACYJNO-ASYSTENCKA – PODSTAWOWE INFORMACJE

2.1.OPIS PRZEBIEGU PRAKTYK

2.2.ZASADY UZYSKANIA ZALICZENIA Z PRAKTYK

2.3.WYMAGANIA DOTYCZĄCE LEKCJI HOSPITOWANEJ

2.4.OPIS ZAWARTOŚCI TECZKI PRAKTYK

3. MATERIAŁY DLA STUDENTA-PRAKTYKANTA

3.1.ARKUSZE OBSERWACYJNE

3.2.SCENARIUSZE LEKCJI

3.3.LISTA CZASOWNIKÓW OPERACYJNYCH

3.4.PRZYKŁADOWY PLAN TESTU

3.5.ANALIZA PRZYKŁADOWEGO TESTU

3.6.KARTA SAMOOCENY STUDENTA-PRAKTYKANTA

3.7. ARKUSZ OCENY TECZKI PRAKTYK

4. PRZYDATNE ADRESY I MATERIAŁY

5. PROGRAM PRAKTYKI W SZKOŁACH PONADGIMNAZJALNYCH:

5.1.OPIS PRAKTYKI

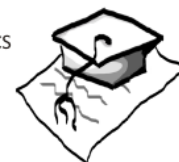
5.2.REGULAMIN PRAKTYKI

5.2.1. OBOWIĄZKI STUDENTA-PRAKTYKANTA

5.2.2. OBOWIĄZKI NAUCZYCIELA-OPIEKUNA

5.2.3. OBOWIĄZKI OPIEKUNA PRAKTYK Z RAMIENIA UCZELNI

6. MATERIAŁY DLA STUDENTA-PRAKTYKANTA





Projekt współfinansowany ze środków Unii Europejskiej w ramach Europejskiego Funduszu Społecznego

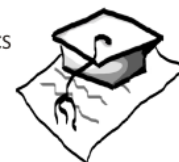
6.1. ARKUSZ OBSERWACJI LEKCJI (DIAGNOZA WYBRANEGO PROBLEMU)

6.2. SCENARIUSZE LEKCJI

6.3. PROFIL UCZNIÓW

6.4. ZASADY UZYSKANIA ZALICZENIA Z PRAKTYK

7. PRZYDATNE ADRESY I MATERIAŁY





1. NOWY PROGRAM PRAKTYK PEDAGOGICZNYCH¹

1.1 OPIS PRAKTYKI

Praktyka w gimnazjach

Instytut Anglistyki, studia licencjackie, rok III

1. Czas trwania praktyki: Praktyka obserwacyjno-metodyczna w zakresie specjalności głównej trwa 6 tygodni (108 godz.) i odbywa się po IV semestrze studiów (wrzesień/październik). W przypadku choroby nauczyciela/-ki lub studenta/-ki praktykanta/-ki, jak również w przypadku innych zdarzeń losowych (np. dni wolne, wycieczki), uniemożliwiających nadzorowanie lub odbywanie praktyki, nauczyciel/-ka i student/-ka (przy porozumieniu z Dyrekcją szkoły i Dziekanatem uczelni) ustalają inny termin odbycia praktyki.

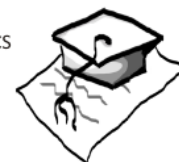
2. Cel ogólny praktyki: nabycie podstawowych kompetencji koniecznych do prowadzenia zajęć z języka angielskiego

3. Cele szczegółowe praktyki:

I etap

- zapoznanie się w drodze wywiadu i analizy dokumentów ze specyfiką pracy nauczyciela/-ki anglisty, tj. szczegółami uzyskiwania kolejnych stopni awansu zawodowego, prowadzenia niezbędnej dokumentacji (np. dziennik lekcyjny, plan rozwoju zawodowego), kryteriami stosowanymi w wyborze podręcznika, materiałów dodatkowych oraz pomocy dydaktycznych, wewnątrzszkolnego i przedmiotowego systemu oceniania oraz systemu egzaminów zewnętrznych,
- zapoznanie się z elementami warsztatu pracy nauczyciela/-ki podczas konsultacji z opiekunem/-ką praktyki i obserwacji lekcji przez niego/nią prowadzonych np. organizacja pracy w klasie, utrzymywanie dyscypliny, planowanie lekcji, nauczanie i testowanie sprawności i podsystemów języka.

¹ Nowy program praktyk pedagogicznych opracowany w wyniku konsultacji z nauczycielami/-kami z udziałem ekspertów w ramach projektu "www.praktyki.wh.umcs"- *Przygotowanie i realizacja nowego programu praktyk pedagogicznych na Wydziale Humanistycznym UMCS.*





II etap

- zastosowanie przez studenta/-kę w trakcie prowadzonych samodzielnie lekcji wiedzy zdobytej w ramach kursu z dydaktyki języka angielskiego oraz obserwacji lekcji,
- przygotowanie portfolio dokumentującego pracę studenta/-ki podczas praktyki, zawierającego następujące elementy: a) 3 przykładowe scenariusze zaplanowanych i przeprowadzonych przez siebie lekcji (w tym, co najmniej jednej lekcji autorskiej); b) plan i analizę samodzielnie ułożonego testu; c) 5 arkuszy obserwacyjnych opracowane na podstawie lekcji prowadzonych przez nauczyciela/-kę oraz d) krótki esej zawierający refleksję na temat własnych dokonań i zdobytych doświadczeń,
- przygotowanie lekcji pokazowej w konsultacji z opiekunem/-ką naukowym/-ą z ramienia UMCS.

1.2. REGULAMIN PRAKTYKI

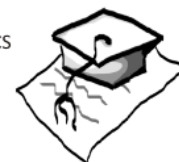
1.2.1. OBOWIĄZKI STUDENTA/-TKI

Przed rozpoczęciem praktyk lub bezpośrednio po ich rozpoczęciu student/-ka ma obowiązek zapoznać się z dokumentacją dotyczącą:

- stopni awansu zawodowego,
- podstawy programowej,
- wymagań wobec egzaminatorów oceniających maturę i egzamin gimnazjalny,
- zasad powyższych egzaminów,
- Wewnątrzszkolnego Systemu Oceniania (WSO), PSO,
- indywidualnej karty pracy z uczniem,
- praw i obowiązków ucznia oraz dokumentacji szkoły (statut szkoły).

W trakcie trwania praktyki student/-ka:

- w pierwszym tygodniu praktyki obserwuje lekcje prowadzone przez nauczyciela/-kę (18 godz./tydzień) i wypełnia arkusze obserwacji po wcześniejszej konsultacji z nauczycielem/-ką, co do przedmiotu obserwacji,





Projekt współfinansowany ze środków Unii Europejskiej w ramach Europejskiego Funduszu Społecznego

- w trakcie obserwacji zwraca uwagę na dynamikę klasy, aby skuteczniej przewidywać problemy związane z dyscypliną i planowaniem lekcji w drugiej części praktyk,
- w trakcie kolejnych 5 tygodni praktyki przeprowadza 45 lekcji (9 godz./tydzień), podczas których ma za zadanie rozwijać swój warsztat pracy. (Wybrane lekcje hospitowane przez opiekuna/-kę z UMCS będą rejestrowane kamerą video, a następnie odtwarzane na zajęciach w ramach kursu dydaktyki na uniwersytecie w celu omówienia ich słabych i mocnych stron.),
- do każdej prowadzonej lekcji opracowuje scenariusz według wzoru otrzymanego od opiekuna/-kę z uczelni,
- korzysta z podręcznika jako głównego źródła służącego wprowadzaniu materiału językowego,
- przygotowuje materiały spoza podręcznika, pozwalające na właściwą realizację programu opracowanego dla danej klasy (do przygotowania lekcji, student/-ka może skorzystać z papieru, płyt DVD i CD, materiałów do kopiowania, podręczników i czasopism fachowych dostępnych w Zakładzie Metodyki Nauczania Języka Angielskiego w Instytucie Anglistyki, jak również tych dostępnych na portalu edukacyjnym www.praktyki.wh.umcs. na platformie e-Mentor. Do powielenia odpowiedniej ilości materiałów na zajęcia studenci mogą skorzystać z drukarki laserowej dostępnej w Zakładzie Metodyki),
- systematycznie przekazuje nauczycielowi/-ce przygotowywane przez siebie scenariusze (na tyle wcześniej, aby można było wprowadzić do konspektu niezbędne poprawki zasugerowane przez opiekuna),
- wystawia stopnie uczniom po konsultacji z nauczycielem/-ką, który/-a podejmuje ostateczną decyzję w tej sprawie,
- samodzielnie opracowuje test sprawdzający wiedzę z zakresu podsystemów języka i sprawności językowych, które były tematem przeprowadzonych przez niego/nią lekcji, konsultuje test z nauczycielem/-ką, przeprowadza go w wybranej klasie, a następnie dokonuje analizy i interpretacji wyników,





Projekt współfinansowany ze środków Unii Europejskiej w ramach Europejskiego Funduszu Społecznego

- jest odpowiedzialny/a za sprostowanie błędnie podanych przez siebie informacji uczniom,
- uczestniczy w życiu uczniów i w miarę możliwości bierze udział w uroczystościach szkolnych i innych wydarzeniach (np. wycieczki do kina),
- może obserwować dodatkowe godziny prowadzone przez nauczyciela/-kę.

Po zakończeniu praktyki student/-ka:

- przedstawia nauczycielowi/-ce uzupełnioną teczkę praktyk w celu uzyskania podpisu na dokumentach (nie później niż 1 tydzień po zakończeniu praktyki).

1.2.2. OBOWIĄZKI NAUCZYCIELA/-KI-OPIEKUNA/-KI PRAKTYK

W trakcie trwania praktyki nauczyciel/-ka:

- wspiera studenta/-kę w tworzeniu charakterystyki poszczególnych klas i zapoznawaniu się z problemami wychowawczymi,
- pozwala studentowi/-ce na samodzielną obserwację zachowania uczniów w różnych klasach w trakcie pierwszego tygodnia,
- omawia ze studentem/-ką wnioski dotyczące obserwacji klas pod koniec pierwszego tygodnia praktyk. W trakcie dyskusji nauczyciel/-ka nie ujawnia poufnych informacji dotyczących poszczególnych uczniów,
- otrzymuje z UMCS wykaz dokumentów, które student/-ka ma obowiązek przygotować,
- interweniuje tylko w sytuacjach ekstremalnych, kiedy praktykant/-ka nie może poradzić sobie z klasą, nie poprawia błędów popełnionych przez praktykanta/-kę, ale zwraca na nie uwagę po lekcji w rozmowie z nim/nią,
- czuwa nad przebiegiem lekcji, ale odpowiedzialność za lekcję ponosi student/-ka,



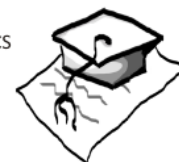


Projekt współfinansowany ze środków Unii Europejskiej w ramach Europejskiego Funduszu Społecznego

- hospituje trzy lekcje praktykanta/-ki (średnia z trzech ocen wystawionych przez nauczyciela/-kę jest brana pod uwagę przez opiekuna/-kę z ramienia UMCS przy wystawianiu końcowego stopnia z praktyk),
- ustala terminy lekcji hospitowanych ze studentem/-ką,
- w trakcie hospitacji wypełnia kwestionariusz (kartę hospitacyjną) składający się z następujących części:
 - plusów i minusów przeprowadzonej lekcji,
 - dodatkowych uwag
- w miarę możliwości zachęca praktykanta/-kę do korzystania ze sprzętów takich jak odtwarzacz dvd, tablica interaktywna, z której zastosowaniami studenci/-ki zapoznali się na uniwersyteckim kursie dydaktyki,
- ocenia punktualność, postawę i zachowanie studenta/-ki za pomocą załączonego w informatorze kwestionariusza,
- sprawdza i potwierdza podpisem dokumentację sporządzoną przez studenta/-kę w czasie praktyki.

1.2.3. OBOWIĄZKI OPIEKUNA/-KI PRAKTYK Z RAMIENIA UCZELNI

- odpowiednio wcześniej informuje studenta/-kę o obowiązku odbycia praktyki w szkołach ponadgimnazjalnych, terminie jej odbywania i terminie składania dokumentacji,
- przed rozpoczęciem praktyki przedstawia i przekazuje studentowi/-ce materiały niezbędne do odbycia i zaliczenia praktyki (tzw. Informator dla studenta/-ki),
- informuje studenta/-kę o dostępności materiałów i sprzętu przydatnego do przygotowania lekcji na praktykach (drukarka, papier, płyty DVD/CD, czasopisma fachowe, materiały do kopiowania) w Zakładzie Metodyki Instytutu Anglistyki UMCS,





Projekt współfinansowany ze środków Unii Europejskiej w ramach Europejskiego Funduszu Społecznego

- przed rozpoczęciem praktyki przekazuje za pośrednictwem studenta/-ki materiały dla nauczyciela/-ki-opiekuna/-ki praktyki (tzw. Informator dla nauczyciela/-ki),
- w czasie trwania praktyki hospituje i omawia jedną lekcję przeprowadzoną przez studenta/-kę w terminie uzgodnionym przez obie strony (Rozmowa pohospitacyjna może zostać zarejestrowana za pomocą dyktafonu, wyposażonego w mikrofon zewnętrzny, w celu umożliwienia studentowi/-ce ponownego wglądu w komentarze, a także w celu dostarczenia słuchaczom uniwersyteckiego kursu dydaktyki informacji na temat przebiegu, formy i treści rozmowy pohospitacyjnej),
- po zakończeniu praktyki zapoznaje się z dokumentacją praktyki sporządzoną przez studenta/-kę, wystawia za nią ocenę oraz informuje go/ją o zaliczeniu bądź niezaliczeniu praktyki.

2. PRAKTYKA OBSERWACYJNO-ASYSTENCKA – PODSTAWOWE INFORMACJE

2.1. OPIS PRZEBIEGU PRAKTYK

Etap I

Przez **pierwszy tydzień**, będą Państwo przyglądać się różnym aspektom pracy nauczyciela. W tym czasie należy wypełnić arkusze obserwacyjne.

Etap II

W trakcie pozostałych tygodni praktyk zadaniem Państwa będzie prowadzenie wraz z drugą osobą w parze **18 godzin** zajęć z języka angielskiego tygodniowo (czyli 9 godzin na jedną osobę). Jeżeli odbywają Państwo praktyki sami, wtedy również prowadzą Państwo samodzielnie 9 godzin zajęć, a przez kolejne 9 obserwują Państwo pracę nauczyciela prowadzącego. W tym wypadku proszę wcześniej ustalić z nauczycielem, które zajęcia będą Państwo prowadzić.

Zalecane jest również, by w trakcie trwania praktyki mieli Państwo okazję pracować z uczniami na różnych poziomach zaawansowania językowego. W związku z tym, proszę poprosić nauczyciela prowadzącego by, w miarę możliwości, przydzielił Państwu 2-3 różne grupy.

2.2. ZASADY UZYSKANIA ZALICZENIA Z PRAKTYK

Praktyka obserwacyjno-asystencka podlega ocenie opiekuna z ramienia uniwersytetu, która wpisywana jest do indeksu. Na ostateczną ocenę składają się:

- ocena z hospitacji wystawiona przez nauczyciela-mentora oraz jego/jej ogólna ocena dotycząca postawy studenta w trakcie praktyk,





Projekt współfinansowany ze środków Unii Europejskiej w ramach Europejskiego Funduszu Społecznego

- ocena z **lekcji hospitowanej**,
- ocena z **Teczki Praktyk** (*Teaching Practice File*) złożonej w terminie **ustalonym przez opiekuna z ramienia UMCS**. Złożenie teczki z opóźnieniem z przyczyn nieuzasadnionych skutkuje obniżeniem oceny. Prace można dostarczyć osobiście lub zostawić w przegródce w sekretariacie.

Mają Państwo także obowiązek prowadzić **Dzienniczek praktyk**, który powinien zawierać następujące elementy:

- datę rozpoczęcia praktyk wraz z pieczętą i podpisem dyrektora szkoły
- datę zakończenia praktyk wraz z pieczętą i podpisem dyrektora szkoły
- opis przebiegu praktyk według formatu zaprezentowanego poniżej

DATA	GODZINA	KLASA	TEMAT LEKCJI
21.09.10	8.00-8.45	1b	
	8.55-9.40	2a	
22.09.10	8.55-9.40	3c	
	9.50-10.35	3c	

- opinię nauczyciela prowadzącego dotyczącą Państwa zachowania, zaangażowania oraz poczynionych postępów
- podpis opiekuna praktyk potwierdzający zaliczenie praktyki

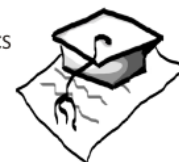
2.3. WYMAGANIA DOTYCZĄCE LEKCJI HOSPITOWANEJ

Jeżeli odbywają Państwo praktyki w Lublinie, **w ciągu pierwszego tygodnia drugiego etapu praktyk** mają Państwo obowiązek przesłać opiekunowi z ramienia UMCS na adres mailowy swój **plan zajęć**, tak by można było wyznaczyć termin ewentualnej lekcji hospitowanej. Konsekwencją za niedostarczenie informacji w wyznaczonym terminie bez ważnego uzasadnienia będzie obniżenie oceny o pół stopnia za każdy tydzień opóźnienia.

Na lekcję hospitowaną należy przygotować scenariusz oraz kopie materiałów, z których będą Państwo korzystać. Po lekcji opiekun z ramienia uniwersytetu omówi z praktykantem swoje obserwacje / wnioski.

2.4. OPIS ZAWARTOŚCI TECZKI PRAKTYK

Teczka Praktyk powinna zawierać następujące elementy:





Projekt współfinansowany ze środków Unii Europejskiej w ramach Europejskiego Funduszu Społecznego

1 **Pięć** prawidłowo wypełnionych **arkuszy obserwacyjnych** (w przypadku arkuszy oznaczonych gwiazdką należy dołączyć również kserokopię materiałów wykorzystanych przez nauczyciela w czasie obserwowanych lekcji):

- *Developing Listening Skills** lub *Developing Reading Skills**
- *Grammar Presentation** lub *Teaching Vocabulary**
- *The Use of the Teaching Aids*
- *Maintaining Control and Discipline*
- *Interaction patterns*

2 **Dwa scenariusze** lekcji przeprowadzonych przez Państwa podczas praktyk wraz z wykorzystanymi w ich trakcie **materiałami** (ksero odpowiednich stron z podręcznika, dodatkowe ćwiczenia, fotografie etc.) oraz krótką **refleksją** na temat faktycznego przebiegu lekcji. Refleksja powinna zawierać informacje o tym, czy cele lekcji zostały zrealizowane, jaki był najsłabszy i najmocniejszy punkt lekcji, oraz czy i jakie zmiany wprowadziliby Państwo, gdyby mieli Państwo przeprowadzić daną lekcję jeszcze raz. Proszę pamiętać o tym, by scenariusze były zróżnicowane pod względem tematyki i ćwiczonych podczas lekcji sprawności i podsystemów języka. Jeden ze scenariuszy powinien dotyczyć lekcji poświęconej rozwijaniu sprawności słuchania bądź czytania, drugi nauczaniu gramatyki, słownictwa bądź wymowy.

3 **Jeden scenariusz do lekcji hospitowanej**, czyli lekcji, na której pojawi się opiekun praktyk. Lekcja ta może, ale nie musi być oparta na podręczniku, **musi** jednak zawierać **elementy autorskie**, a także uwzględniać przynajmniej jedną sprawność językową oraz jeden z podsystemów języka. Do scenariusza należy również dołączyć wykorzystane na lekcji materiały.

4 **Plan testu, test oraz analiza wyników** z odpowiednimi wnioskami. Zaleca się by na teście pojawiła się przynajmniej jedna sprawność językowa, chyba, że nauczyciel prowadzący nie wyrazi na to zgody. W takim przypadku należy tę informację wyraźnie zaznaczyć w opisie planu testu.

Plan testu (w języku angielskim) powinien zawierać następujące elementy:

- cele unitu z podręcznika (*objectives*) realizowane w odniesieniu do partii materiału, której dotyczy test
- komentarz na temat celów, które zostały uwzględnione w teście, wraz z uzasadnieniem dokonanego wyboru
- specyfikacje zawierające:





Projekt współfinansowany ze środków Unii Europejskiej w ramach Europejskiego Funduszu Społecznego

- informacje na temat uczniów dla których przygotowany został test oraz organizacji testu
- informacje na temat typów zadań wykorzystanych w teście oraz ich wagi (*weight*)
- informacje odnośnie sposobu oceniania
- szczegółowy opis każdego z zadań (*prompt attributes, response attributes, feedback details, scoring details*)
- komentarz uwzględniający uwagi koleżanki / kolegi odnośnie wstępnej wersji testu i wprowadzonych przez autora zmian
- założenia każdego z pytań testowych (zostaną one umieszczone w sekcji z analizą wyników)

Analiza wyników testu, do której szczegółowe instrukcje znajdują się w dalszej części dokumentu, powinna przyjąć następujący format:

NUMER JEDNOSTKI	ZAMIERZENIA *	ŁATWOŚĆ JEDNOSTKI (IF)	MOC RÓŻNICUJĄCA (ID)	WNIOSKI

* Na przykład: *To łatwe pytanie na rozgrzewkę i wszyscy uczniowie powinni odpowiedzieć na nie prawidłowo.*

5 **Szczera i refleksyjna wypowiedź** (w języku polskim lub angielskim) na temat: *Czego nauczyłem/am się podczas praktyk?*

3. MATERIAŁY DLA STUDENTA-PRAKTYKANTA

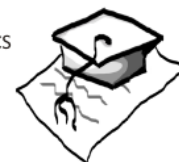
3.1. ARKUSZE OBSERWACYJNE

Poniższe arkusze należy wypełnić w trakcie obserwacji lekcji prowadzonych przez nauczyciela/-kę opiekuna/-kę w pierwszym etapie praktyk.

DEVELOPING LISTENING AND READING SKILLS

Introduction

Lessons developing listening/reading skills follow the same format. Pre-listening / pre-reading activities prepare the students for the task by activating their background knowledge of the topic, creating expectations as to the content dealing with some vocabulary problems or just by arising the students' interest. While- listening / while-reading activities ensure that the learner performs the task set for him / her (answering questions, caring out multiple-choice questions, finding evidence for some information in the text, filling a chart etc.). Post-listening / post-reading activities help the





Projekt współfinansowany ze środków Unii Europejskiej w ramach Europejskiego Funduszu Społecznego

learners see if they have performed the task successfully and set some more text-related tasks (summarising, expressing evaluation, giving a personal response and many others the aim of which is to integrate the skills).

Aim

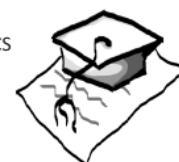
To develop the awareness of a variety of activities used to develop listening and reading and their sequencing as well as the skill in identifying sub-skills aimed at in the task.

Task

Observe a lesson focused on developing listening or reading skills. Fill in the chart and answer the questions below.

- In „Activity” section describe briefly what the teacher does and what the students do.
- In „Aimed subskills” tick the appropriate categories : scanning - extracting specific information, skimming – getting the gist, function - recognising the discourse function of the text, deducing meanings of unfamiliar words, inferring opinions or attitudes).
- In „Resources” tick the appropriate: A - authentic, NA - non-authentic, SA - semi-authentic

Activity	Aimed subskills						Resources		
	Predicting	Scanning	Skimming	Function	Deducing	Inferring	A	NA	SA
PRE									
WHILE									
POST									





After you have observed the activities discuss the following issues in writing.

1. Do you think the lesson was geared towards testing or teaching listening or reading? What makes you think so?
2. Did the students have a fair amount of time to complete all the tasks?
3. Did the post listening/reading activities integrate the skills? If yes – how? If not – why?

GRAMMAR PRESENTATION

Introduction

Presentation is one of the most important and complex stages in teaching grammar. It consists basically of enabling the students to understand the meaning of the structure, its form and function.

Aim

To become more aware of the ways teachers use to present grammar. To investigate if grammar is presented in meaningful context.

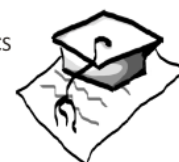
Task

Observe a lesson focused on grammar and tick the categories that apply to the presentation stage. Describe the presentation in detail. Include the exact words the teacher used in the explanation and the examples he or she gave.

Given by:			Language		
Teacher	Students	Textbook	Polish	English	P + E
Rule					
Examples					

After you have observed the lesson discuss the following issues in writing.

1. Was grammar presented deductively or inductively? Justify your answer.
2. Was the grammar presentation given in meaningful context? Please comment.
3. What other aids (apart from the textbook) were used in the presentation?
4. What practice activities followed?





TEACHING VOCABULARY

Introduction

Learners of a foreign language are exposed to a great number of lexical items in each lesson. The way in which the words are introduced (pictures, miming, definitions, example sentences, translation etc.) and practices (drills, writing, reading etc.) should provide the students with plenty of opportunities to use them appropriately and meaningfully.

Aim

To become aware of the different ways in which vocabulary can be presented to learners and then practised.

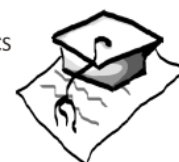
Task

Observe a lesson and write down all the new vocabulary items that occur in it. Describe in detail how their meaning and form were presented and note down what activities were used for practice.

PRESENTATION					PRACTICE
Vocabulary item	How was the meaning presented?	How was the form presented?			What activities were used to practice the item (if any)?
		spelling	pronunciation	gr. form	

After the lesson discuss the following issues in writing.

1. Did the teacher use a variety of techniques to present new vocabulary?
2. Do you think the techniques used matched the vocabulary items? Justify your answer. Would you have done anything differently?
3. Were the students provided with opportunities to use new vocabulary appropriately and meaningfully? Please comment.





THE USE OF THE TEACHING AIDS

Introduction

The coursebook is usually the main teaching tool in the classroom and a useful learning aid for the learners studying on their own. It outlines the contents for a language course, suggests the sequence of activities as well as teaching methods and procedures for the teacher and provides a sense of direction and security for the learner. Individual teachers may differ in their attitudes to the use of the coursebook – some rely on the coursebook exclusively, while others also introduce materials from other sources and/or additional teaching aids.

Task

A. Observe a sequence of lessons taught by the same teacher and report your findings in writing:

1. Is the teacher selective in their use of the coursebook? If yes, what are their reasons?
2. Does she/he follow the suggested sequence of activities? Why (not)?
3. Does the teacher supplement the coursebook? If yes, to what extent and in what way?
4. What are the learners' opinions/ feelings about their coursebook?
5. What other teaching aids does the teacher use and what is their impact on the quality of learners' performance and their involvement in the lesson? At which stage(s) of the lesson – e.g. grammar presentation, vocabulary revision, skills work, warm-up, etc., are they used and do they serve their purpose well? Give examples, suggest improvements if necessary.

B. At the end of the teaching practice talk to the teacher about their policy concerning the use of the coursebook and answer the following questions:

1. What coursebook is the teacher using? What other set components (audio/video cassettes, workbook, testbook, etc) are used and how?
2. Who has chosen the coursebook – the teacher herself/himself, the teacher in agreement with their colleagues, the school director, etc.?
3. What criteria were taken into account in the choice of the coursebook?
4. Having taught from the coursebook for some time now, is the teacher able to specify the strengths and the weaknesses of the book with respect to the syllabus requirements, students' needs, her/his own teaching style and personality?





MAINTAINING CONTROL AND DISCIPLINE

Task

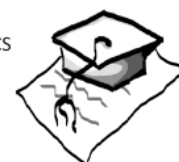
A. Interview four teachers about their personal experience relating to the following issues:

1. The most effective ways of maintaining control and discipline in the classroom.
2. What are the most frequent cases of „closed” transgressions (misbehaviour cases not directly aimed at the teacher) and how to deal with them most effectively.
3. How to handle „open” transgressions (confrontation with the teacher).
 - Interview your mentor teacher and 3 other teachers (preferably experienced teachers - 6 or more years in the profession). In the case of teachers of other subjects introduce yourself, explain the purpose of the research.
 - Try to fix a time and place in which you will not be disturbed during your interview.
 - Interview teachers individually.
 - Say what you intend to do with the information the interviewee gives.
 - Agree anonymity or whether statements can be attributed
 - Decide whether to record the interview. Remember it will take a long time to transcribe. Permission must be obtained. Remember also that if an interview is recorded, it may affect the way a teacher words answers. Remember that note-taking requires checking for accuracy after you have finished your interview.
 - Common sense and good manners will take you a long way. Teachers who agree to be interviewed are doing you a favour.
 - On the basis of your interviews write a report containing tips and hints relating to the 4 interview issues.

B. While observing lessons be on the lookout for misbehaviour cases. Describe 4 of them using the following grid:

Students' behaviour	Teacher's reactions	Students' response

Answer the question:





Projekt współfinansowany ze środków Unii Europejskiej w ramach Europejskiego Funduszu Społecznego

Would you have reacted to these instances of students' misbehaviour? Why/ why not? If yes, how?

TEACHER'S ACTION ZONE AND INTERACTION PATTERNS IN THE CLASSROOM

Aim

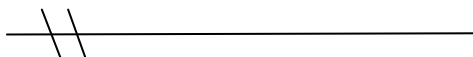
To watch how the teacher divides their attention among different learners.

To try to understand why the teacher would pay more attention to some learners than others.

Task

Before the class begins draw a sketch plan of the room with each student marked on it.

During the class watch carefully. Each time the teacher asks an individual draw a line from that individual to the teacher. If the same person speaks several times you can put a mark on the line, like this:



You should also mark if somebody speaks to the teacher, even if the teacher does not ask them to speak.

This task looks at teacher-student attention spread, so you do not need to mark student-student interaction.

By the end of the class you will see some patterns. As the patterns start to emerge during the class ask yourself these questions:

- Does the teacher ask a student by name to answer the question? How often?
- Does the teacher ask a question without saying who should answer? If so, who answers?
- If there are some students who speak a lot, why do you think they speak a lot? What does the teacher do in response?
- If there are some students who do not say much, why do you think they do not say much? What does the teacher do in response?

After the class

- Show the teacher your plan and explain what you noticed. Ask them to help you understand why the pattern looks like it does. She/He knows her/his class and can give you more information.
- What would help to spread the attention evenly?

(adapted from Melanie Ellis, *Observation. A course for Teachers of English*, Warszawa, 1996)





3.2. SCENARIUSZE LEKCJI

Scenariusze lekcji powinny być przygotowane w oparciu o poniższe materiały.

SCENARIUSZ LEKCJI

Przedmiot: język angielski

Nauczyciel:

Klasa:

Data:

Temat lekcji: *koniecznie również po polsku*

Cel ogólny: (np. Doskonalenie sprawności rozumienia ze słuchu)

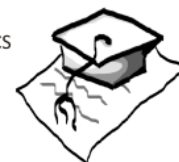
Cele operacyjne (szczegółowe) (po poszczególnych celach należy określić, które ćwiczenie realizuje dany cel):

1. Wiadomości – Uczeń:

- zna ...
- wie ...
- definiuje ...
- wymienia ...
- identyfikuje ...
- wylicza ...
- rozróżnia ...
- wyjaśnia ...

2. Umiejętności – Uczeń:

- stosuje ...
- klasyfikuje ...
- wykonuje ...
- określa ...
- wykorzystuje ...
- przewiduje ...
- dopasowuje ...
- odpowiada ...
- buduje zdania ...





Projekt współfinansowany ze środków Unii Europejskiej w ramach Europejskiego Funduszu Społecznego

- pyta ...
- tłumaczy ...
- przyporządkowuje ...
- redaguje ...

3. Cele wychowawcze:

- kształcenie umiejętności aktywnej pracy w parach
- rozwijanie postawy aktywizującej podczas lekcji etc.

Czas trwania: (np. 1 godzina dydaktyczna)

Materiały i środki dydaktyczne: ...

Planowany przebieg zajęć (krótki opis ćwiczenia, forma pracy, planowany czas ćwiczenia):

1. Czynności organizacyjne
2. Rozgrzewka językowa: ...
3. Praca w parach – uczniowie ...

Praca domowa uczniów: ...

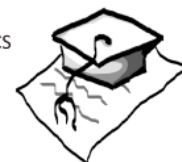
Przewidywane problem i proponowane rozwiązania:

Komentarz po lekcji (w formie rozbudowanej wypowiedzi pisemnej na poniższe pytania):

1. Czy cele lekcji zostały osiągnięte? Dlaczego (nie)?
2. Która część lekcji była najbardziej i najmniej efektywna i dlaczego?
3. Czy planowany przebieg lekcji uległ w którymś momencie zmianie? Jeżeli tak, to dlaczego i jakie były następstwa tych zmian?
4. Gdyby musiał/musiła Pani/ Pan przeprowadzić tą samą lekcję jeszcze raz, co by Pani/ Pan zmieniła/zmienił? Dlaczego i w jaki sposób?

3.3. LISTA CZASOWNIKÓW OPERACYJNYCH

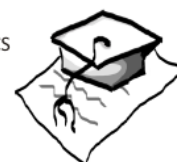
analizować	dobierać	ilustrować
badać	dostarczać	informować
decydować	ewaluować	integrować
definiować	formułować	izolować
diagnozować	identyfikować	kierować





Projekt współfinansowany ze środków Unii Europejskiej w ramach Europejskiego Funduszu Społecznego

komunikować	określać	przechowywać
konstruować	opisywać	przeciwstawiać
kontrolować	opowiadać	przedstawiać
krytykować	organizować	przegrupować
manipulować	oznaczać	przekonać
mierzyć	planować	przeliczać
mobilizować	podkreślać	przetłumaczyć
modyfikować	podtrzymywać	przygotować
nazywać	pomagać	przyjmować
objaśniać	połączyć	odpowiedzialność
obliczać	porównywać	przynosić
oceniać	porządkować	przyczącać
oczyszczać	praktykować	pytać
odróżniać	prognozować	redagować
odpowiadać	prowadzić	redukować
rekonstruować	tworzyć	ważyć
rozdzielać	uczestniczyć	weryfikować
rozkładać	ułatwiać	włączać
rozróżniać	umieszczać	wnioskować
rozwiązywać	umiejscawiać	wprowadzać
rozwijać	unikać	wskazywać
sortować	uogólniać	współpracować
sprawdzać	upraszczać	wstawiać
stawiać	ustalać	wybrać
stwierdzać	usunąć	wyciągać
sugerować	utrzymywać	wykazywać
syntetyzować	uzasadniać	wykonywać
śledzić	uzyskiwać	wykrywać
szacować	użytkować	wykreślać
trzymać	używać	wymieniać





wypełniać	zamknąć	zbudować
wyszczególniać	zakładać	zestawiać
wytyczać	zapobiegać	zmieniać
wyznaczać	zastosować	zmniejszać
zachęcać	zaszczepiać	zrobić

(J. Dretkiewicz-Więch, „Operacyjne cele kształcenia Centralny Ośrodek Doskonalenia Nauczycieli Pracownia Edukacji Zawodowej.” Warszawa, 1999.)

3.4. PRZYKŁADOWY PLAN TESTU

OBJECTIVES:

Grammar

Students will:

- recognize the form and the use of Present Continuous
- comprehend and use orally and in writing positive, negative statements, questions in Present Continuous
- recognize and produce orally and in writing positive and negative imperatives using Present Simple
- recognize and produce orally and in writing prepositions of place (*next to, on the ground floor, in, behind*)

Vocabulary

Students will:

- recognize and produce orally and in writing basic verbs describing everyday activities
- recognize and produce orally and in writing names of rooms and parts of the house

Writing skills

Students will:

- write a 2-paragraph e-mail or a letter to a friend describing current events
- write 6-7-sentence description of their house or flat using appropriate vocabulary and prepositions of place





Reading skills

Students will:

- find information in the dialogue and produce orally and in writing one-sentence answers to the comprehension questions

Form-focused objectives (listening and speaking)

Students will:

- recognize and produce /p/, /t/, /k/ sounds in stressed syllables
- recognize and produce exclamations and questions using correct intonation

Communication skills (listening and speaking)

Students will

- describe their flat or house in 6-7 short sentences using appropriate vocabulary and grammatical structures
- follow simple instructions
- comprehend and produce imperatives by using Present Simple tense

Objectives included in the test specifications

- grammar
- vocabulary
- reading
- writing

Objectives not included in the test specifications

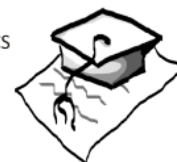
- form-focused objectives (listening and speaking)
- communication skills (listening and speaking)

COMMENTARY

In the test specifications form-focused objectives are not included.

First of all, testing /p/, /t/, /k/ sounds in stressed syllables would require either the same or a very similar set of words or short phrases to read by every student. This would result in the monotonous reading of the word sets without any elements of authenticity. On the other hand, introducing various word sets could lower the reliability of the test.

Moreover, communication skills are not taken into consideration in the test specifications. The administration of speaking test would call for a separate room where one or maximum two





students at a time could take the test. Such a test would be impractical in the light of time, space and human resources. It would be time-consuming, an additional classroom would be needed and one more person, apart from the tester, to keep an eye on the students who do not take the test at that moment.

That objectives which will be taken into account in the test specifications are grammar, vocabulary, reading and writing skills because with many of those skills we can adopt objective scoring procedures, in this way enhancing the reliability of the test and making the test practical in terms of time devoted to the scoring. The writing task requiring from the students to describe their house will be more time-consuming when it comes to scoring. The writing task requiring from the students to describe their house will be more time-consuming when it comes to scoring but at the same time it will engage the test-taker's grammatical knowledge (prepositions of place) and vocabulary knowledge (names of rooms) boosting the interactiveness of the test.

SPECIFICATIONS

1. Construct specifications

- a) Describing the assessment context
- b) Characterizing the assessment procedures

2. Task specifications

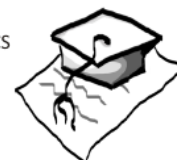
- a) General description of the test
- b) General description of the task
- c) Prompt attributes
- d) Response attributes
- e) Scoring
- f) Feedback

1. Construct specifications

a) Describing the assessment context

This is a progress achievement test whose main purpose is to diagnose students' strengths and weaknesses in their mastering the content of Unit 13 from their coursebook and to provide necessary feedback, that is, to provide both positive and critical information to the students.

The test will be given to a group of twelve 14-15-year olds, students of the first grade of lower secondary school who have been learning English as a foreign language for about four years and





who now have English classes three times a week. Students come into contact with English through computer games and music and seldom use the language for real life purposes outside the classroom.

The results of the test will be used by the teacher and the learners. The former will use the test scores to evaluate the stage of language knowledge development, the latter will use them as feedback. Moreover, the result of assessment will be used to promote further learning and to inform more focused instructions.

The teacher is at the same time a tester.

The decisions made on the basis of the test scores do not involve high stakes. The grade obtained by the student will be one among many other grades of equal importance. Students who receive low scores will be able to participate in remedial teaching classes.

The Target LG Use domain is both language – instructional and real – life.

b) Characterizing the assessment procedures

The test will be 45 minutes long. Students will be sitting separately – one person at a desk. The results will be given to students within two weeks of the test administration.

2. Task specifications

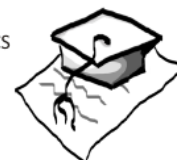
a) General description of the test

The test will consist of 6 separate tasks divided into three sections: grammar and vocabulary, reading and writing.

Different task types will be included:

- gap-filling
- picture-cued sentence writing
- reordering
- short answers to comprehensive questions

<i>Section</i>	<i>Number of tasks</i>	<i>Number of items</i>	<i>Medium</i>	<i>Timing (minutes)</i>	<i>Techniques</i>	<i>Weight(%)</i>
Grammar and vocabulary	4	6	Paper and pen	6	Picture-cued sentence writing	50
		7	Paper and pen	7	Gap-filling	
		5	Paper and pen	5	Reordering	





		5	Paper and pen	5	Gap-filling	
Reading	1	5	Paper and pen	6	Short answers to comprehension questions	25
Writing	1	1	Paper and pen	8	Brief description – controlled writing	25

Criteria level of performance

The number of points obtained by the students will be converted into grades in accordance with the WSO as follows:

0%-30% - 1

31%-50% - 2

51%-70% - 3

71%- 90% - 4

91% - 100% - 5

The pass threshold is 31% of all the points possible to obtain and students who reach this level will be considered fairly successful in achieving the objectives of the unit.

Students who will gain at least 91% of all points to score will demonstrate detailed familiarity with the contents of the unit.

Students with 51%-70% of the points will present satisfactory level and those with 71%-90% of points - 'above satisfactory' level of performance.

Scoring procedures

There will be one scorer who will write the number of points to the responses made by the students on the test sheets.

Feedback

Feedback will be provided both in the written and the oral form. Students' incorrect answers will be corrected by the scorer, the number of points for every student's answer will be written next to every gap and the sum of points for every task will be given. No additional comments will be written. The obtained score together with the grade will be written by the scorer next to the student's name. The scorer will also provide students with oral feedback in the form of individual and group discussion of students' incorrect and correct responses.





TASK 1

b) General description

The students will be able to recognize and produce positive statements in Present Continuous using basic verbs describing everyday activities.

c) Prompt attributes

instructions to the tasks will be provided in both languages - first the English version then the Polish one. The instructions in students' books are all written in English but students still have problems with understanding them. In this case, using instructions in both languages will have a beneficial washback effect because it will affect both teaching and learning in a positive way. The assessment instrument will not only be used to the students' knowledge but also to teach them the basic instructions in English.

Six pictures showing people engaged in various activities (*watching TV, listening to music, etc.*) with spaces for description under every picture.

One example will be provided to allow the students to "tune in". The example will be marked as (o) in the task and a different type of font will be used.

d) Response attributes

Students will write one sentence under every picture using Present Continuous.

e) Scoring

0 – 1 – 2 scoring

0 – incorrect use of Present Continuous and incorrect verb used to describe the activity

1 - correct use of Present Continuous but incorrect verb used to describe the activity or vice versa / faulty construction of Present Continuous : verb "to be" missing but the verb with the ending "-ing" present / lack of subject – verb agreement but ending "-ing" present.

2 – correct use of Present Continuous and correct verb used to describe the activity. Spelling mistakes will be corrected but not taken into consideration in scoring.

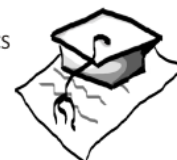
f) Feedback

The scorer will write the number of points scored by the student under every picture.

The incorrect responses will be corrected by the scorer.

Correct answers to empty gaps will not be supplied.

The spelling mistakes will be corrected.





TASK 2

b) General description

Students will be able to complete the sentences with the correct form of Present Continuous of the given verbs: positive / negative statements, questions.

c) Prompt attributes

Instruction which will tell the students to choose appropriate verb from the box and use it in Present Continuous.

3-paragraph e-mail (approximately 100 words) consisting of sentences with numbered gaps and verb infinitives in a box below the text. 1-2 extra verbs included.

One example will be provided and marked as (o) in the task. The verb used in the example will be crossed out from the list.

d) Response attributes

Students will choose the appropriate verb and complete the gap using the form of Present Continuous tense to that verb.

e) Scoring

0– 1 – 2 scoring

0– incorrect form of Present Continuous and incorrect verb used to complete the gap

1– correct tense but incorrect verb or vice versa

2 – correct tense and the correct verb

The focus in scoring will be on the proper choice of verbs from the given list and on grammatical correctness (the proper use of the tense). Spelling mistakes will be corrected by the scorer but they will not be taken into consideration in scoring.

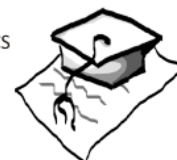
f) Feedback

The scorer will write the number of points scored by the student next to every gap.

The incorrect responses will be corrected by the scorer.

The incorrect spelling will be corrected.

Correct answers to empty gaps will not be supplied.





TASK 3

b) General description

Students will be able to comprehend and write positive and negative imperatives using Present Simple.

c) Prompt attributes

Sequences of 2-3 words or short phrases (consisting of 2 to 3 words) separated by slashes. One example will be provided and marked as (o) and a different font used.

d) Response attributes

Students will reorder and rewrite the sentences in the spaces provided adding “don’t” where necessary.

e) Scoring

0 – 1 – 2 – 3 scoring

0 – 1 – 2 point for the correct reordering of words and one point for creating negative imperatives where necessary (or not creating)

f) Feedback

The scorer will write the number of points obtained by the student next to every sentence. The scorer will correct the incorrect responses by numbering the appropriate order of words in a sentence.

TASK 4

b) General description

Students will be able to complete the sentences with the names of rooms and parts of the house.

c) Prompt attributes

Brief (6-8 words) sentences with gaps.

d) Response attributes

Students will complete the gaps writing one word per gap.

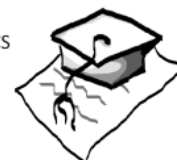
e) Scoring

0 – 1 – 2 scoring

0 – incorrect word and incorrect spelling

1 – correct spelling but incorrect word or vice versa

2 – correct word and correct spelling





Projekt współfinansowany ze środków Unii Europejskiej w ramach Europejskiego Funduszu Społecznego

f) Feedback

The scorer will write the number of points scored by the student next to every gap.

The incorrect spelling will be corrected.

The incorrect response will be corrected by the scorer.

Correct answers to empty gaps will not be supplied.

TASK 5

b) General description

Students will be able to find the information in a short text and write one-sentence answers to the comprehension questions.

c) Prompt attributes

A short text or a dialogue with 4-5 comprehension questions requiring one-sentence answer.

d) Response attributes

Students will write one-sentence answers to the comprehension questions in the space provided.

e) Scoring

Right / wrong scoring (0 – 1)

1 correctness criterion – “meaning”

Correct 2-4-word responses will be scored in the same way as correct full sentence responses.

f) Feedback

The scorer will write the number of points scored by the students to every gap.

The incorrect spelling will be corrected.

The incorrect responses will be corrected.

Correct answers to empty gaps will not be supplied.

TASK 6

b) General description

students will be able to produce a 6-sentence description of their house or flat using appropriate vocabulary and grammatical structures.

c) Prompt attributes

Task instruction with 2-3 subsections and numbered lines for students’ response.

d) Response attributes





Projekt współfinansowany ze środków Unii Europejskiej w ramach Europejskiego Funduszu Społecznego

Students will write a 6-sentence description in the space provided including the points mentioned in the task instruction.

e) Scoring

Does the student include the points mentioned in the instruction?	0-1-2-3-4-5-6-7	One point for every element used in the description.
Is spelling, use of grammar and vocabulary correct?	0-1-2-3 per one sentence	3 – all correct 2 – incorrectness in one of the areas 1 – incorrectness in two of the areas 0 – all incorrect
	TOTAL:	$7+3*6=25$

f) Feedback

The scorer will write the number of points scored by the student next to every sentence.

The incorrect spelling will be corrected.

The incorrect grammar will be corrected.

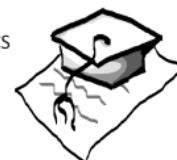
The incorrect word order will be corrected by the scorer.

COMMENTARY - reflection

The most difficult task to construct turned out to be the writing task. The problems appeared with the instruction to the task and the task structure. Consequently, the task specifications had to be revised. I have decided to introduce two subsections to the task which have to be included in the student's description, in this way making the writing task more controlled when it comes to the vocabulary and grammar structures and as a result, more reliable.

Furthermore, I had to change the specifications and scoring of task 4. In my initial plans spelling of words was ignored. As a result, inconsistencies between the objectiveness and the specifications appeared, making the test less construct valid.

In addition, I had problems with weighting the scores properly. For the grammar and vocabulary section students could obtain a lot of points while for the reading part relatively few, making the reading task almost not worth completing. The specifications were altered and I have chosen to designate 50 per cent of the grade to the grammar and vocabulary section given the time and focus on those spheres of language knowledge in the unit. The weight of the reading and writing sections is 25 per cent each.





FRIEND'S COMMENTS

(Comments made by ...)

One of the suggestions that my friend made was dealing with the instruction to exercise 2. According to her, I should pinpoint that the correct form of the verb is Present Continuous tense. I followed her advise and altered the instruction and specifications to that task.

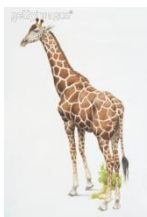
The other comment was made on task 1. My friend suggested that I should stress in the instruction that students should use full sentences to label the pictures. It was a good idea which I have implemented in the task instruction and specification. It resolved inconsistencies which could result from the lack of subject – verb agreement. If students would happen to use only verb forms without using subjects then in some items problems with scoring would appear. Subject – verb agreement became one of the criteria for grammatical correctness.

3.5. ANALIZA PRZYKŁADOWEGO TESTU

A (lousy and improperly constructed) vocabulary test

Topic: *Exotic animals*

Task 1: Choose the correct answer (A, B or C). (0.5 point for each correct answer)



Question 1:

This animal is a/an...

A. giraffe.

B. elephant.

C. cheetah.

Question 2:

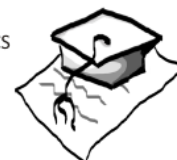
A parrot is a

A. reptile.

B. mammal.

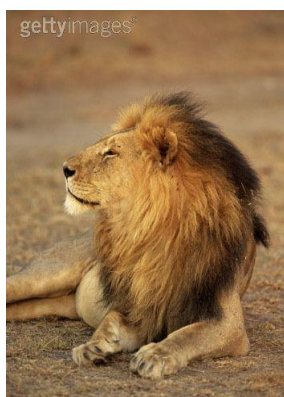
C. bird

Task 2: Label the pictures. The first letter has been provided. (1 point for each correct answer; spelling must be correct)





Projekt współfinansowany ze środków Unii Europejskiej w ramach Europejskiego Funduszu Społecznego



This is a l.....

This is a h.....

Task 3: Translate the following expressions into English. (2 points for each correct answer)

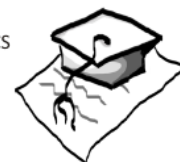
(a) Węże żyją w jamach.

(b) Strusie znoszą jajka.

Przykładowe wyniki grupy 17 uczniów, ułożone w kolejności od najwyższego (wynik Patryka) do najniższego (wyniki Natalii i Olafa) wyniku całkowitego:

Uczeń	1	2	3	4	5	6	suma
Patryk	0.5	0.5	1	0	2	2	6
Franio	0.5	0	1	0	2	2	5.5
Basia	0.5	0.5	1	0	2	1	5
Czarek	0.5	0.5	1	0	2	1	5
Gosia	0.5	0.5	1	0	2	1	5
Darek	0.5	0	1	0	1	2	4.5
Ewa	0.5	0	1	0	1	2	4.5
Karol	0	0.5	1	0	1	2	4.5
Michał	0	0.5	1	0	2	1	4.5
Lidka	0	0	1	0	2	1	4
Łukasz	0	0	1	0	1	2	4
Iza	0.5	0	1	0	1	1	3.5
Henio	0.5	0	1	0	1	0	2.5
Jasiek	0	0.5	1	0	0	1	2.5
Ania	0	0	1	0	0	1	2
Natalia	0	0	1	0	0	0	1
Olaf	0	0	1	0	0	0	1

Po posortowaniu wyników od najwyższego do najniższego, możemy przystąpić do obliczenia podstawowych wskaźników: (1) łatwości zadania, oraz (2) mocy różnicującej. Proszę pamiętać, że przy tak małych próbach, wskaźniki te mogą mieć WYŁĄCZNIE cel orientacyjny (np.





potwierdzenie, że zadanie, które uważaliśmy za łatwe, istotnie takie było dla uczniów piszących test).

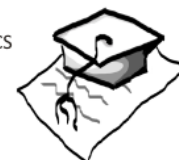
Proszę zauważyć, że jednostki w teście były różnie punktowane:

- za jednostki 1 oraz 2 można było otrzymać 0 lub 0.5 pkt;
- za jednostki 3 oraz 4 można było otrzymać 0 lub 1 pkt; natomiast
- za jednostki 5 oraz 6 można było otrzymać 0, 1 lub 2 pkt.

Ponieważ łatwość zadania oraz moc różnicującą najprościej obliczyć dla zadań punktowanych 0 – 1, konieczne będzie dokonanie odpowiednich przekształceń uzyskanych pierwotnie wskaźników przed dokonaniem ich ostatecznej interpretacji. I tak, wskaźniki łatwości uzyskane dla jednostek 1 oraz 2, trzeba będzie pomnożyć przez 2, natomiast wskaźniki łatwości uzyskane dla jednostek 5 oraz 6, trzeba będzie podzielić przez 2. (Gdyby maksymalna ilość punktów za jednostkę wynosiła 3, uzyskane wskaźniki należałoby podzielić przez 3, itd.). Dopiero na podstawie tak przeskalowanych wskaźników łatwości można obliczyć moc różnicującą.

Na Rys. 1 poniżej przedstawiono matrycę wyników uzyskanych przez uczniów stworzoną przy użyciu programu *Excel*. Proszę zauważyć, że każdej komórce można przypisać odwołanie na zasadzie ‘kolumna-rząd’, np. A2 (‘Patrek’), C10 (wynik Michała za jednostkę 2). W programie *Excel* można samodzielnie wpisywać formuły, które umożliwiają dokonanie obliczeń w bardzo szybki sposób.

	A	B	C	D	E	F	G	H	I	J
1	Uczeń	1	2	3	4	5	6	suma		
2	Patryk	0.5	0.5	1	0	2	2	6		
3	Franio	0.5	0	1	0	2	2	5.5		
4	Basia	0.5	0.5	1	0	2	1	5		
5	Czarek	0.5	0.5	1	0	2	1	5		
6	Gosia	0.5	0.5	1	0	2	1	5		
7	Darek	0.5	0	1	0	1	2	4.5		
8	Ewa	0.5	0	1	0	1	2	4.5		
9	Karol	0	0.5	1	0	1	2	4.5		
10	Michał	0	0.5	1	0	2	1	4.5		
11	Lidka	0	0	1	0	2	1	4		
12	Łukasz	0	0	1	0	1	2	4		
13	Iza	0.5	0	1	0	1	1	3.5		
14	Henio	0.5	0	1	0	1	0	2.5		
15	Jasiek	0	0.5	1	0	0	1	2.5		
16	Ania	0	0	1	0	0	1	2		
17	Natalia	0	0	1	0	0	0	1		
18	Olaf	0	0	1	0	0	0	1		
19										
20	IF (całość)									
21	IF (góra)									
22	IF (dół)									
23										
24										
25	IF (całość zeskalowana)									
26	IF (góra zeskalowana)									
27	IF (dół zeskalowana)									
28	ID									
29										



Rys. 1: Matryca wyników w programie *Excel*

Na Rys. 2 przedstawiono sposób wpisania formuł do obliczenia wskaźników łatwości jednostek testu. Proszę zauważyć, iż:

- każda formuła rozpoczyna się od znaku równości.
- zapis „=suma(b2:b18)” oznacza: „dodaj wszystkie liczby w zakresie od B2 do B18”.
- zapis „IF (całość)” to wskaźnik łatwości jednostki dla wszystkich piszących (w całej grupie).
- zapis „IF (góra)” to wskaźnik łatwości jednostki dla uczniów, którzy uzyskali wysokie wyniki całkowite (grupa została podzielona na 2 mniejsze grupy, ponieważ liczba osób była nieparzysta, jednej osoby – Michała – nie bierze się pod uwagę w obliczeniach).
- zapis „=suma(b2:b18)/17” oznacza: „najpierw dodaj wszystkie liczby w zakresie od B2 do B18, a następnie podziel je przez 17 (tj. liczbę osób piszących test)”

19							
20	IF (całość)	=suma(b2:b18)/17					
21	IF (góra)	=suma(b2:b9)/8					
22	IF (dół)	=suma(b11:b18)/8					
23							

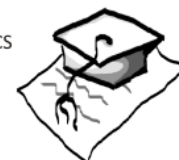
Rys. 2: Wpisywanie formuł w programie *Excel*

Po wpisaniu każdej formuły, można automatycznie „przekopiować” formułę do wszystkich kolumn, w których podobne działanie ma być wykonane. W tym celu należy najechać kursorem na prawy dolny róg komórki (kursor zmieni się na znak „+”), a następnie przeciągnąć ramkę tak, aby objęła wszystkie właściwe komórki (patrz Rys. 3).

20	IF (całość)	0.26					
21	IF (góra)						
22	IF (dół)						
23							

Rys. 3: ‘Kopiowanie’ formuł

Po wykonaniu tego działania dla wszystkich wskaźników łatwości, otrzymamy matrycę pokazaną na Rys. 4.



19							
20	IF (całość)	0.26	0.21	1.00	0.00	1.18	1.18
21	IF (góra)	0.44	0.31	1.00	0.00	1.63	1.63
22	IF (dół)	0.13	0.06	1.00	0.00	0.63	0.75
23							

Rys. 4: Wskaźniki łatwości przed przeskalowaniem

Przypomnijmy, iż jest to dopiero pierwszy krok ponieważ niektóre zadania nie były punktowane binarnie (0 – 1). Konieczne jest zatem przeskalowanie wskaźników dla jednostek 1, 2, 5 oraz 6, jak opisano powyżej. Rys. 5 pokazuje odpowiednie formuły. Proszę zauważyć, iż dla jednostek 3 oraz 4 program jedynie przekopiuje wartości już obliczone, ponieważ były to jednostki punktowane 0 – 1.

19							
20	IF (całość)	0.26	0.21	1.00	0.00	1.18	1.18
21	IF (góra)	0.44	0.31	1.00	0.00	1.63	1.63
22	IF (dół)	0.13	0.06	1.00	0.00	0.63	0.75
23							
24							
25	IF (całość przeskalowana)	=b20*2	=c20*2	=d20	=e20	=f20/2	=g20/2
26	IF (góra przeskalowana)						
27	IF (dół przeskalowana)						
28	ID						
29							

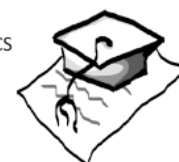
Rys. 5: Przeskalowane wartości wskaźników

Proszę zauważyć, iż:

- każda formuła rozpoczyna się od znaku równości.
- zapis „=b20*2” lub „=c20*2” oznacza „pomnóż wartość komórki b20 (c20) przez 2”.
- zapis „=d20” lub „=e20” oznacza „przekopiuj wartość komórki d20 (e20)”.
- zapis „=f20/2” lub „=g20/2” oznacza „podziel wartość komórki f20 (g20) przez 2” (maksymalny wynik).

Ponownie, po wpisaniu formuł we wszystkie komórki, można przekopiuwać formuły na wszystkie właściwe komórki w sposób opisany powyżej (Rys. 3).

Rys. 6 przedstawia wskaźniki łatwości po przeskalowaniu.



19							
20	IF (całość)	0.26	0.21	1.00	0.00	1.18	1.18
21	IF (góraż)	0.44	0.31	1.00	0.00	1.63	1.63
22	IF (dół)	0.13	0.06	1.00	0.00	0.63	0.75
23							
24							
25	IF (całość przeskalowana)	0.53	0.41	1.00	0.00	0.59	0.59
26	IF (góraż przeskalowana)	0.88	0.63	1.00	0.00	0.81	0.81
27	IF (dół przeskalowana)	0.25	0.13	1.00	0.00	0.31	0.38
28	ID						
29							

Rys. 6: Wskaźniki łatwości po przeskalowaniu

Uzyskane wskaźniki należy interpretować w sposób następujący:

- komórka B2 (0.53) – wskaźnik łatwości jednostki 1 dla wszystkich zdających wynosi 0.53, co oznacza, że 53% osób podało poprawne rozwiązanie.
- komórka C2 (0.88) – wskaźnik łatwości jednostki 1 dla górnej połowy zdających (osób, które uzyskały ogólnie wyższy wynik z testu) wynosi 0.88, co oznacza, że 88% osób w górnej połowie podało poprawne rozwiązanie.
- komórka D2 (0.25) - wskaźnik łatwości jednostki 1 dla dolnej połowy zdających (osób, które uzyskały ogólnie niższy wynik z testu) wynosi 0.25, co oznacza, że 25% osób w górnej połowie podało poprawne rozwiązanie.

Tak uzyskane wskaźniki łatwości możemy wykorzystać do obliczenia mocy różnicującej każdej jednostki, wg wzoru: $ID = IF_{upper} - IF_{lower}$, jak pokazano to na Rys. 7.

19							
20	IF (całość)	0.26	0.21	1.00	0.00	1.18	1.18
21	IF (góraż)	0.44	0.31	1.00	0.00	1.63	1.63
22	IF (dół)	0.13	0.06	1.00	0.00	0.63	0.75
23							
24							
25	IF (całość przeskalowana)	0.53	0.41	1.00	0.00	0.59	0.59
26	IF (góraż przeskalowana)	0.88	0.63	1.00	0.00	0.81	0.81
27	IF (dół przeskalowana)	0.25	0.13	1.00	0.00	0.31	0.38
28	ID	=b26-b27					
29							

Rys. 7: Obliczenie mocy różnicującej

Po skopiowaniu formuły do komórek C28 – G28, otrzymamy ostateczne wskaźniki łatwości jednostek oraz ich mocy różnicującej (Rys. 8).





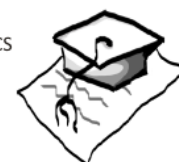
19							
20	IF (całość)	0.26	0.21	1.00	0.00	1.18	1.18
21	IF (góraż)	0.44	0.31	1.00	0.00	1.63	1.63
22	IF (dół)	0.13	0.06	1.00	0.00	0.63	0.75
23							
24							
25	IF (całość przeskalowana)	0.53	0.41	1.00	0.00	0.59	0.59
26	IF (góraż przeskalowana)	0.88	0.63	1.00	0.00	0.81	0.81
27	IF (dół przeskalowana)	0.25	0.13	1.00	0.00	0.31	0.38
28	ID	0.63	0.50	0.00	0.00	0.50	0.44
29							

Rys. 8: Ostateczne wskaźniki łatwości oraz mocy różnicującej dla testu

Należy pamiętać, iż w przypadku testów sprawdzających (*criterion-referenced tests*) interpretacja uzyskanych wskaźników może się odbywać **wyłącznie w odwołaniu do tego, jakie były zamierzenia autora testu**. Dla przykładu, jednostka 3 okazała się bardzo łatwa ($IF=1.00$), przez co w ogóle nie różnicująca pomiędzy uczniami „lepszymi” oraz „słabszymi” ($ID=0.00$). W teście różnicującym (*norm-referenced test*), wskaźniki takie oznaczałyby zapewne konieczność wykluczenia jednostki z testu. W przypadku testu sprawdzającego, jednakże, wcale tak być nie musi. Jeżeli układając test nauczyciel **zakładał**, iż jednostka 3 ma być łatwa ponieważ, na przykład, sprawdza znajomość materiału z zakresu wymagań koniecznych, uzyskane wskaźniki należy uznać za zadawalające, ponieważ jednostka spełniła pokładane w niej oczekiwania.

W Tabeli 1 poniżej, przedstawiamy przyjęte przez autora testu (☺) założenia dot. poszczególnych jego jednostek. Proszę przeanalizować uzyskane wskaźniki oraz dokonać ich interpretacji w odniesieniu do zamierzeń. W przypadku tych jednostek, gdzie rzeczywistość (dane empiryczne) różni się z założeniami, proszę zastanowić się, co mogło spowodować zaobserwowane różnice.

Jednostka	Zamierzenia
1	Wszyscy uczniowie powinni odpowiedzieć na to pytanie. To takie „łatwe” pytanie na początek, aby zachęcić uczniów do pracy nad testem, zmotywować ich.
2	Na to pytanie powinni odpowiedzieć tylko najlepsi uczniowie. Słowo „parrot” pojawiło się w jednej czytance, nie wymagałem od uczniów zapisania go, przedstawiłem jedynie znaczenie. Prawdopodobnie tylko najlepsi je zapamiętali.





3	Wszyscy uczniowie powinni odpowiedzieć na to pytanie. Słowo „lion” pojawiło się w podręczniku wiele razy, było również wielokrotnie ćwiczone na zajęciach (pisownia, wymowa, znaczenie).
4	Wszyscy uczniowie powinni odpowiedzieć na to pytanie. Słowo „hippopotamus” pojawiło się w podręczniku wiele razy, było również wielokrotnie ćwiczone na zajęciach (pisownia, wymowa, znaczenie).
5	Pytanie dla najlepszych. Mam nadzieję, że pytanie pozwoli mi wyłonić z klasy uczniów najpilniej przygotowujących się do zajęć i do testu.
6	Pytanie średnio trudne. Zdanie „Ostriches lay eggs” pojawiło się w historyjce, którą uczniowie słuchali kilkakrotnie, zapisywali również zdanie po śladzie w zeszyty ćwiczeń. Zdanie zawiera jednak trudne słownictwo, więc nie sądzę, aby najslabsi uczniowie sobie z nim poradzi.

Tabela 1: Założenia dot. jednostek przyjęte przez autora testu

3.6. KARTA SAMOOCENY STUDENTA-PRAKTYKANTA

Poniższą kartę samooceny należy wypełnić dwukrotnie, w pierwszym i w ostatnim tygodniu drugiego etapu praktyk. Wyciągnięte wnioski należy zawrzeć w refleksji opisującej wiedzy i umiejętności nabyte podczas praktyk.

SELF-EVALUATION CHECKLIST (Richards 1990)

Thoughtfully consider each statement. Rate yourself in the following way:

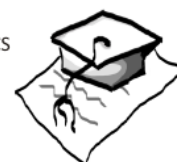
3 – Excellent, 2 - Good, 1 - Needs improvement, 0 - Not applicable

Write your rating in the blanks provided. When you have finished, give overall consideration to the various areas. Fill the checklist twice: at the very beginning of your practice and at the end of it.

I. Learning Environment

A. Relationship to students

1. ___ I establish good eye contact with my class. I do not talk over the students' heads, to the blackboard or just one individual.
2. ___ I tend to teach predominantly to one area of the classroom. I am aware of this. I make a conscious effort at all times to pay attention to all students equally.





3. ___ I divide my students into small groups in an organised and principled manner. I recognise that these groups should differ in size and composition, varying with the objective of the group activity.

B. The classroom

1. ___ I arrange the seating in my class to suit the class activity for the day.
2. ___ I consider the physical comfort of the room such as heat and light.
3. ___ When I need special materials or equipment, I have them set up before the class begins.

C. Presentation

1. ___ My handwriting on the blackboard and on charts is legible from all locations in the classroom.
2. ___ I speak loudly enough to be heard in all parts of the classroom and I enunciate clearly.
3. ___ I vary the exercises in class, alternating rapid and slow paced activities to keep up maximum interest level in the class
4. ___ I am prepared to give a variety of explanations, models or descriptions, understanding that one explanation may not be sufficient for all students.
5. ___ I help the students form working principles and generalisations.
6. ___ Students use new skills or concepts long enough so that they are retained and thus ' future application is possible.
7. ___ I plan for "thinking time" for my students so they can organise their thoughts and plan what they are going to say or do.

II. The Individuals

A. Physical health

1. ___ I know which students have visual or aural impairments, and have seated them as close to my usual teaching position as possible.
2. ___ I am aware that a student's attention span varies from day to day depending on mental and physical health and outside distractions. I pace my class activities to accommodate the strengths. I don't continue with an activity which may exhaust or bore them.
3. ___ I begin my class with a simple activity to wake the students up and get them working together.
4. ___ I try to challenge better students,





5. ___ I don't press a student who is not capable of performing at the usual level.

B. Self-concepts

1. ___ I treat my students with the same respect that I expect them to show me.

2. ___ I plan "one-centred" activities which give all students an opportunity at some point to feel important and accepted.

3. ___ I like to teach and enjoy time teaching - on most days

C. Aptitude and perception

1. ___ I am aware that different students learn in different ways. Some students are visual-receptive, some are motor-receptive, and others are audio-receptive.

2. ___ My exercises are varied, some are aural, some visual, some oral and some kinaesthetic. I provide models, examples, and experiences to maximise learning in each of these areas.

3. ___ I know basic concepts of the memory process. When applicable, I make use of techniques such as backward buildup and association to aid students' in rapid skill acquisition.

D. Reinforcement

1. ___ I tell students when they have done well, but I don't let praise become mechanical.

2. ___ I finish my class period in a way which will review the new concepts presented

3. ___ I make my system of grading clear to my students so that there are no misunderstandings or unjustified expectations.

III. The Activity

A. Interaction

1. ___ I minimise my role in conducting activities.

2. ___ I organise the activities so that they are suitable for real interaction among the students.

3. ___ The activities maximise student involvement.

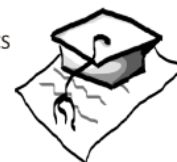
4. ___ The activities promote spontaneity or experimentation on the part of the learner.

5. ___ The activities generally transfer attention away from "self" towards the task.

6. ___ The activities are organised to ensure a high success rate, leaving enough room for error to make the activity challenging.

7. ___ I am not overly concerned with error correction. I concentrate on what my students are saying (content).

B. Language





Projekt współfinansowany ze środków Unii Europejskiej w ramach Europejskiego Funduszu Społecznego

1. ___ The activity is focused.
 2. ___ The content or the skill presented will be easily transferable for use outside the class.
 3. ___ The activity is geared to the proficiency level of my class or slightly beyond.
 4. ___ The content of the activity is not too sophisticated for my students.
 5. ___ I make the content of the activity relevant and meaningful to my students' world.
- (from Jack C. Rogers, *The Language Teaching Matrix*, Cambridge 1990)

3.7. ARKUSZ OCENY TECZKI PRAKTYK

Teaching Practice File Evaluation Sheet for

A. Observation sheets [10%]			
Requirement to be met [for annotations see overleaf]	%	Y/N/Partly =√/×/P+%	Additional comments
1. Developing listening / reading skills	2%		
2. Grammar presentation / teaching vocabulary	2%		
3. The use of the teaching aids	2%		
4. Maintaining control and discipline	2%		
5. Interaction patterns	2%		
Overall mark (out of 10%) & extra comments:			

B. Lesson plans (Scenariusze lekcji) [30%]			
6. Two lesson plans submitted.	5%		
7. All necessary additional materials submitted.	2 x 10%		
8. Lesson plans constructed properly (all required elements present). ¹			
9. Post-lesson reflections included & satisfactory.			
10. Subjects (<i>Tematy</i>) formulated properly (in Polish as well).			
11. The main lesson goal(s) appropriate & well formulated.			
12. Knowledge-level goals appropriate & well formulated. ²			
13. Skills-level goals appropriate & well formulated. ²			
14. Forms of work & materials specified satisfactorily.			
15. Lesson progress planned & described clearly.			
16. Lessons well staged.			
17. Homework specified.			
18. Overall, ability to construct and draw up lesson plans exhibited.		5%	
Overall mark (out of 30%) & extra comments:			

C. Test development and analysis [45%]			
19. All required elements (test specifications, test, test results analysis, post-test reflection) submitted.	4%		





Projekt współfinansowany ze środków Unii Europejskiej w ramach Europejskiego Funduszu Społecznego

20. Test specifications complete. ³	7%		
21. Test devised according to specifications (tasks reflect goals).	8%		
22. Test properly constructed. ⁴	10%		
23. Test results supplied and analyzed as required. ⁵	6%		
24. Post-test reflection shows the student has evaluated the test critically, contrasting expectations with the results obtained.	10%		
Overall mark (out of 45%) & extra comments:			

D. Post-TP reflection				[10%]
25. Post-TP reflection submitted.	3%			
26. Reflection shows that the student has evaluated his/her performance & reflected upon school life, among others.	7%			
Overall mark (out of 10%) & extra comments:				

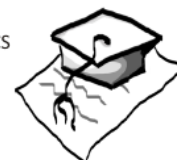
E. Presentation of TP File				[5%]
27. Graphical presentation appropriate.	2%			
28. Quality of language satisfactory.	3%			
Overall mark (out of 5%) & extra comments:				

TP File		Lesson observation (UMCS supervisor)	Lesson observation (mentor-teacher)	General evaluation (mentor-teacher)	Final Grade ⁶
Final % (out of 100)	Grade				

- The required elements are: [a] heading (teacher's name, details of class/group, date); [b] subject; [c] main goal; [d] subsidiary goals; [e] materials specification; [f] forms/techniques of work; [g] plan proper; [h] homework
- The goals have been formulated using appropriate operationalisation verbs.
- Test specifications should include: [a] goals of the unit(s)/material which the test was supposed to cover; [b] selection of goals feasible for testing & rationale behind selection; [c] specifications proper, including: • prompt attributes, • response attributes, • feedback details, • marking details; [d] task weighing details; [e] grading details & rationale; [f] colleague's comments on initial draft
- This includes, among other things, the following: [a] the tasks are appropriate for the purpose; [b] the marking scheme(s) are appropriate for intended task purpose; [c] task rubrics are clear & unambiguous; [d] test properly laid out & perfectly legible; [e] scoring reasonable & convincing; [f] generally, test 'looks' reliable
- The following are provided for all test items: [a] facility value; [b] item discrimination
- The final grade is the average of the grades for the Teaching Practice File (weight: 50%), lesson observation by the UMCS supervisor (weight: 25%), lesson observation by the mentor-teacher (weight: 20%) and general evaluation of the student's performance by the mentor-teacher (weight: 5%).

4. PRZYDATNE ADRESY I MATERIAŁY

ADRESY STRON INTERNETOWYCH





Centralna Komisja Edukacyjna

<http://www.cke.edu.pl/>

Informacje o reformie programowej (w tym: Nowa podstawa programowa)

<http://www.reformaprogramowa.men.gov.pl/>

Common European Framework of Reference for Languages: Learning, Teaching, Assessment (CEFR):

http://www.coe.int/t/dg4/linguistic/CADRE_EN.asp

Olimpiada z języka angielskiego

<http://www.wsjo.pl/oja/>

One stop English – Strona z materiałami dla nauczycieli

<http://www.onestopenglish.com/>

Dave's ESL cafe

<http://www.eslcafe.com/>

BBC Learning English

<http://www.bbc.co.uk/worldservice/learningenglish/>

Spotlight Radio

<http://www.spotlightradio.net/>

Mary Glasgow (magazines, books and resources)

<http://maryglasgowplus.com/>

English Matters

<http://em.colorfulmedia.pl/>

KORPUSY JĘZYKOWE:

The British National Corpus:

<http://www.natcorp.ox.ac.uk/>

A light-weight concordancer for the BNC:

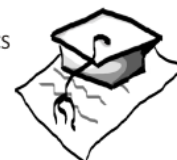
<http://212.191.73.200:8080/PPHome/corpora/bnc.jsp>

SŁOWNIKI INTERNETOWE:

Longman Dictionary of Contemporary English:

<http://www.ldoceonline.com/>

Cambridge Dictionaries Online





<http://dictionary.cambridge.org/>

Collins Dictionaries:

<http://dictionary.reverso.net/>

Macmillan Dictionary

<http://dictionary.reverso.net/>

Merriam-Webster Dictionary and Thesaurus:

<http://www.merriam-webster.com/>

NAUCZANIE JĘZYKA ANGIELSKIEGO

Pearson Longman Professional Development

<http://www.pearsonlongman.com/professionaldevelopment/index.html>

Macmillan Education

<http://www.youtube.com/macmillanelt>

English Teaching Forum

<http://exchanges.state.gov/englishteaching/forum-journal.html>

British Council Teaching English Website

<http://www.teachingenglish.org.uk/>

Modern English Teacher Website

<http://www.onlinemet.com/>

The Teacher (English Language Teaching magazine)

<http://www.teacher.pl/>

English language Teaching Professional

<http://www.teacher.pl/czasopisma/english-teaching-professional/>

KSIAŻKI METODYCZNE

Burgess, S. and Head, K. 2005. *How to Teach for Exams*. Harlow: Pearson Longman.

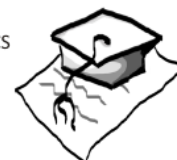
Dudeney, G. and Hockly, N. 2007. *How to Teach English with Technology*. Harlow: Pearson Longman.

Harmer, J. 2004. *How to Teach Writing*. Malaysia: Pearson Longman.

Harmer, J. 2007. *The Practice of English Language Teaching*. Harlow, Essex: Pearson Longman.

Kelly, G. 2000. *How to Teach Pronunciation*. Harlow: Pearson Longman.

Scrivener, J. 1994. *Learning Teaching*. Oxford: Macmillan Heinemann.





Thornbury, S. 1999. *How to Teach Grammar*. Pearson Longman.

Thornbury, S. 1999. *How to Teach Vocabulary*. Harlow, England: Pearson Education.

Thornbury, S. 2005. *How to Teach Speaking*. Harlow, England: Pearson Longman.

Underhill, A. 1994. *Sound Foundations*. Oxford: Macmillan Heinemann ELT.

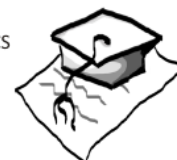
5. NOWY PROGRAM PRAKTYK PEDAGOGICZNYCH: PRAKTYKA W SZKOŁACH PONADGIMNAZJALNYCH²

Instytut Anglistyki, studia magisterskie uzupełniające, rok II

5.1. OPIS PRAKTYKI

1. Czas trwania praktyki: Praktyka metodyczna trwa 2 tygodnie (36 godzin) i odbywa się po III semestrze studiów (luty/marzec). Wskazane jest, aby praktyka zaczynała się 2 tygodnie po zakończeniu ferii zimowych w szkołach. W przypadku choroby nauczyciela/-ki lub studenta/-ki praktykanta/-ki, jak również w przypadku innych zdarzeń losowych, uniemożliwiających nadzorowanie lub odbywanie praktyki, nauczyciel/-ka i student/-ka (przy porozumieniu z Dyrekcją szkoły i Dziekanatem uczelni) ustalają inny termin odbycia praktyki.

2. Cel ogólny praktyki: doskonalenie kompetencji niezbędnych w nauczaniu języka obcego nakierowanych na osiągnięcie profesjonalizmu w zawodzie nauczyciela poprzez: a) pogłębianie zrozumienia skomplikowanego procesu uczenia się języka i nauczania oraz jego wieloaspektowości; b) dostrzeżenie wagi rozwoju osobowości nauczyciela; c) rozwijanie umiejętności refleksji dotyczącej różnych form pracy nad językiem w klasie w celu weryfikacji działań dydaktycznych i ciągłego podnoszenia jakości kształcenia językowego.





3. Cele szczegółowe praktyki:

I etap

- nabycie przez studentów/-ki umiejętności samoobserwacji prowadzonych lekcji oraz umiejętności współpracy z innym studentem/-ką-praktykantem/-ką we wzajemnej obserwacji swoich lekcji, przy właściwym dokumentowaniu tego procesu,
- zdobywanie doświadczenia w dokonywaniu przez studenta/ki-praktykanta/-ki wyboru i wykorzystywaniu odpowiednich narzędzi służących obserwacji zajęć lekcyjnych, takich jak: nagrania audio, video, sprawozdania i notatki z lekcji, pamiętniki i dzienniki nauczyciela, listy sprawdzające, kwestionariusze i inne (omawianych w czasie zajęć kursowych – umiejętność zastosowania wiedzy teoretycznej w praktyce). Do przeprowadzenia swoich obserwacji, studenci/-tki mogą wykorzystać kamerę video i dyktafon oraz mikrofon dostępny w Zakładzie Metodyki Nauczania Języka Angielskiego w Instytucie Anglistyki UMCS,
- przyjęcie krytycznego spojrzenia na jakość i skuteczność prowadzonych przez siebie działań dydaktycznych w danej grupie uczniów i zastosowanie odpowiednich procedur w celu określenia pojawiających się trudności w przyswajaniu języka angielskiego przez uczniów (testy, obserwacje, komentarze uczniów); podejmowanie próby pomocy uczniom w radzeniu sobie z tymi problemami,
- zdiagnozowanie najczęściej pojawiających się problemów w opanowaniu kompetencji językowych wśród uczniów danej grupy i zaproponowanie 2 lekcji autorskich o charakterze naprawczym.

II etap

- opracowanie i porównanie profili dwóch wybranych uczniów w oparciu o przygotowane przez studentów/-ki materiały i techniki (kwestionariusze, wywiady z uczniem i nauczycielem, obserwacje, analiza prac, ocen itd.) i w ustalonym przez siebie zakresie (np. cechy osobowościowe ucznia, poglądy na temat nauki języka obcego, motywacja, wykorzystywane

² Nowy program praktyk pedagogicznych opracowany w wyniku konsultacji z nauczycielami/-kami z udziałem ekspertów w ramach projektu "www.praktyki.wh.umcs"- *Przygotowanie i realizacja nowego programu praktyk pedagogicznych na Wydziale Humanistycznym UMCS.*





Projekt współfinansowany ze środków Unii Europejskiej w ramach Europejskiego Funduszu Społecznego

strategie uczenia się, stopień opanowania materiału, współpraca z innymi uczniami) w oparciu o materiały wykorzystane w uniwersyteckim kursie dydaktyki języka angielskiego,

- analiza zebranych materiałów i dokonanie refleksji na temat różnic indywidualnych w nauce języka obcego w celu zgłębienia wiedzy w tym zakresie (dostarczenie pisemnej wersji nauczycielowi/-ce opiekunowi/-ce z ramienia UMCS oraz ustna prezentacja w obecności grupy).

5.2 REGULAMIN PRAKTYKI

5.2.1. OBOWIĄZKI STUDENTA-PRAKTYKANTA/STUDENTKI-PRAKTYKANTKI

Przed rozpoczęciem praktyk student/-ka powinien zapoznać się z:

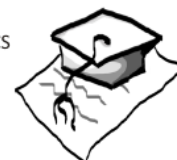
- stopniami awansu zawodowego (tylko podstawowe informacje),
- podstawą programową,
- zasadami egzaminu maturalnego oraz wymaganiami wobec egzaminatorów oceniających wspomniany egzamin,
- statutem szkoły (w szczególności z prawami i obowiązkami uczniów oraz wewnątrzszkolnym systemem oceniania),
- indywidualną kartą pracy ucznia.

W tygodniu poprzedzającym dwutygodniowe praktyki student/-ka powinien/powinna:

- zgłosić się do nauczyciela/-ki w celu przekazania niezbędnej dokumentacji i uzgodnienia zasad współpracy,
- zapoznać się z dysfunkcjami konkretnych uczniów w danej grupie na podstawie informacji w Dzienniku.

W trakcie dwutygodniowej praktyki student/-ka:

- prowadzi zajęcia w wymiarze 18 godzin lekcyjnych (wskazane jest, aby student/-ka zgłosił/-a się do nauczyciela/-ki, który prowadzi ponad 18 lekcji tygodniowo ze względu na możliwość





przepadania lekcji). Do każdej prowadzonej lekcji student/-ka opracowuje scenariusz wg wzoru z praktyki w gimnazjum, który odpowiednio wcześniej jest skonsultowany z nauczycielem/-ka (do przygotowania lekcji, student/-ka może skorzystać z papieru, płyt DVD i CD, materiałów do kopiowania, podręczników i czasopism fachowych dostępnych w Zakładzie Metodyki Nauczania Języka Angielskiego w Instytucie Anglistyki UMCS, jak również tych dostępnych na portalu edukacyjnym www.praktyki.wh.umcs. na platformie e-Mentor. Do powielenia odpowiedniej ilości materiałów na zajęcia studenci mogą skorzystać z drukarki laserowej dostępnej w Zakładzie Metodyki),

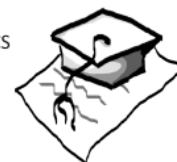
- obserwuje lekcje prowadzone przez kolegę/koleżankę z pary w wymiarze 18 godzin lekcyjnych w celu zdiagnozowania problemów związanych z nauką języka i wypełnia arkusz obserwacji,
- opracowuje profile 2 uczniów (zachowanie w klasie, aktywność w lekcji, motywacja, używane strategie, dobre i słabe strony, potrzeby językowe, itp.),
- uczestniczy we wszystkich czynnościach nauczyciela/-ki (także w godzinach dodatkowych).

Dodatkowo w pierwszym tygodniu praktyk student/-ka:

- określa problem/problemy językowe uczniów związany/e z konkretnymi sprawnościami lub podsystemami i przygotowuje scenariusze 2 lekcji o charakterze naprawczym.

Dodatkowo w drugim tygodniu praktyk student/-ka:

- przeprowadza 2-3 lekcje o charakterze naprawczym w związku z trudnościami uczniów zaobserwowanymi w pierwszym tygodniu,
- zwraca uwagę na wskazany przez nauczyciela/-kę problem związany z prowadzeniem lekcji (np. wykorzystanie tablicy), stara się go wyeliminować i zapisuje swoje spostrzeżenia w dzienniku (*teaching journal*).





Po zakończeniu praktyki student/-ka:

- przedstawia nauczycielowi/-ce uzupełnioną teczkę praktyk w celu uzyskania podpisu na dokumentach (nie później niż 1 tydzień po zakończeniu praktyki).

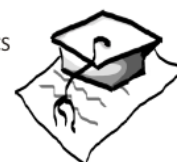
5.2.2. OBOWIĄZKI NAUCZYCIELA-OPIEKUNA/NAUCZYCIELKI-OPIEKUNKI

W pierwszym tygodniu praktyk nauczyciel/-ka:

- obserwuje studenta/-kę i ma za zadanie zidentyfikować 2 - 3 elementy warsztatu nauczyciela/-ki, z którymi praktykant/-ka słabo sobie radzi i które wymagają dalszej pracy, np.: sposób podawania poleceń, nawiązywanie kontaktu z uczniami, operowanie głosem, użycie języka angielskiego, wykorzystanie tablicy, zarządzanie czasem, wykorzystanie przestrzeni klasy, reagowanie na błędy, itp. i opisać swoje spostrzeżenia arkusza obserwacji studenta trzykrotnie: na początku praktyki, po pierwszym i po drugim tygodniu praktyki,
- egzekwuje znajomość dokumentów, z którymi student/-ka zobowiązany/-a był/-a zapoznać się przed praktyką i odnotowuje ją na arkuszu dołączanym następnie do teczki praktyk,
- przedstawia studentowi/-ce ogólną charakterystykę grupy,
- pod koniec tygodnia dokonuje konfrontacji obserwacji studenta/-ki dotyczących problemów językowych w danej grupie z własną wiedzą w tym zakresie, pomagając mu w ten sposób w postawieniu trafnej diagnozy,
- pomaga studentowi/-ce w przygotowaniu lekcji naprawczych.

W drugim tygodniu praktyk nauczyciel/-ka:

- ocenia na ile studentowi/-ce udało się wyeliminować błędy, które nauczyciel/-ka zauważył/-a podczas pierwszego tygodnia praktyk,





Projekt współfinansowany ze środków Unii Europejskiej w ramach Europejskiego Funduszu Społecznego

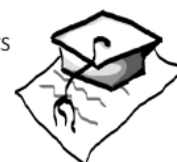
- przekazuje student/-ce swoje uwagi na temat postępu w zakresie 2-3 wybranych problemów (opisanych przez studenta/-kę w prowadzonym przez siebie dzienniku),
- formalnie hospituje 2-3 lekcje naprawcze przygotowane przez studenta/-kę,
- podczas lekcji obserwuje studenta/-kę i wypełnia arkusz hospitacji,
- omawia przeprowadzone lekcje z praktykantem/-ką,
- wystawia za nie oceny, które są brane pod uwagę przez opiekuna/-kę z ramienia UMCS zaliczającego praktyki.

Ponadto nauczyciel/-ka:

- odpowiednio wcześniej konsultuje plan każdej lekcji ze studentem/-ką
- jest obecny na każdej prowadzonej przez studenta/-kę lekcji,
- nie interweniuje w przypadku podawania przez praktykanta/-kę błędnych informacji uczniom, ale po lekcji przeprowadza rozmowę ze studentem/-ką na ten temat, a obowiązkiem praktykant/-ki jest sprostowanie tych informacji na następnej lekcji,
- wykorzystując podane kryteria wystawia ocenę z całości praktyk (biorąc pod uwagę m. in. postawę praktykanta/-ki, punktualność i poczynione przez niego postępy), ale praktyki zalicza opiekun/-ka z ramienia UMCS,
- składa swój podpis na dokumentach zawartych w portfolio przygotowanym przez
- praktykanta/-kę, potwierdzając tym samym ich wiarygodność,
- ma prawo odmówić studentowi/-ce zaliczenia z praktyk.

5.2.3. OBOWIĄZKI OPIEKUNA/-KI PRAKTYK Z RAMIENIA UCZELNI

- odpowiednio wcześniej informuje studenta/-kę o obowiązku odbycia praktyki w szkołach ponadgimnazjalnych i terminie jej odbywania,
- przed rozpoczęciem praktyki przedstawia i przekazuje studentowi/-ce materiały niezbędne do odbycia i zaliczenia praktyki (tzw. Informator dla studenta/-ki),





Projekt współfinansowany ze środków Unii Europejskiej w ramach Europejskiego Funduszu Społecznego

- informuje studenta/-kę o dostępności materiałów i sprzętu przydatnego do przygotowania lekcji na praktykach (drukarka,
- papier, płyty DVD/CD, czasopisma fachowe, materiały do kopiowania) w Zakładzie Metodyki Instytutu Anglistyki UMCS,
- przed rozpoczęciem praktyki przekazuje za pośrednictwem studenta/ki materiały dla nauczyciela-opiekuna praktyki (tzw. Informator dla nauczyciela/-ki),
- po zakończeniu praktyki omawia ze studentem/-ką dokumenty wytworzone podczas odbywania praktyki i ocenia je pod względem merytorycznym oraz informuje studenta/-kę o zaliczeniu bądź braku zaliczenia praktyki.

6. MATERIAŁY DLA STUDENTA-PRAKTYKANTA

6.1. ARKUSZ OBSERWACJI LEKCJI (DIAGNOZA WYBRANEGO PROBLEMU)

W pierwszym tygodniu praktyki przeprowadź obserwację kilku lekcji w tej samej klasie, zidentyfikuj problem tej grupy uczniów w opanowaniu kompetencji językowych (braki, trudności, niedociągnięcia). Następnie, w drugim tygodniu praktyki, przeprowadź **dwie** lekcje naprawcze w celu dostarczenia uczniom pomocy w rozwiązywaniu zaobserwowanego problemu, biorąc pod uwagę potrzebę uświadomienia uczniom ich braków/niedociągnięć i zachęcenia ich do podjęcia właściwych działań. Zaproponuj efektywne sposoby pracy – konkretne działania/ zadania klasowe zmierzające do wyeliminowania powstałych problemów i podnoszenia umiejętności językowych w danym zakresie i wykorzystaj je w przygotowanych przez siebie lekcjach. Swoje wnioski z obserwacji oraz komentarze do lekcji przedstaw poniżej.

1. Charakterystyka zdiagnozowanego problemu.

.....

.....

.....

.....

.....

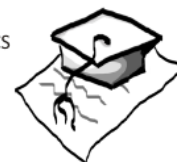
.....

.....

.....

.....

.....





Projekt współfinansowany ze środków Unii Europejskiej w ramach Europejskiego Funduszu Społecznego

.....
.....
.....
.....
.....
.....

2. Sposób przeprowadzenia diagnozy problemu.

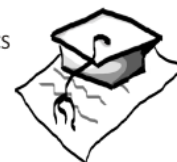
.....
.....
.....
.....
.....
.....
.....
.....
.....

3. Ogólna charakterystyka programu naprawczego. (Co, w jaki sposób i dlaczego zamierzasz zrobić w celu znalezienia sposobów rozwiązania zdiagnozowanego problemu?)

.....
.....
.....
.....
.....
.....
.....
.....
.....
.....
.....
.....
.....
.....
.....
.....
.....
.....
.....
.....
.....

4. Komentarze po przeprowadzeniu lekcji naprawczych. Czy i w jakim stopniu zaproponowany program naprawczy zaproponował efektywne sposoby zaradzania zdiagnozowanemu problemowi? Uzasadnij odpowiedź.

Komentarz po pierwszej lekcji:





Projekt współfinansowany ze środków Unii Europejskiej w ramach Europejskiego Funduszu Społecznego

.....
.....
.....
.....
.....
.....
.....
.....
.....
.....

Komentarz po drugiej lekcji:.....

.....
.....
.....
.....
.....
.....
.....
.....
.....
.....

6.2. SCENARIUSZE LEKCJI

SCENARIUSZ LEKCJI

Przedmiot: język angielski

Nauczyciel:

Klasa:

Data:

Temat lekcji: *koniecznie również po polsku*

Cel ogólny: (np. Doskonalenie sprawności rozumienia ze słuchu)

Cele operacyjne (szczegółowe) (po poszczególnych celach należy określić, które ćwiczenie realizuje dany cel):

1. Wiadomości – Uczeń:

- zna ...
- wie ...





Projekt współfinansowany ze środków Unii Europejskiej w ramach Europejskiego Funduszu Społecznego

- definiuje ...
- wymienia ...
- identyfikuje ...
- wylicza ...
- rozróżnia ...
- wyjaśnia ...

2. Umiejętności – Uczeń:

- stosuje ...
- klasyfikuje ...
- wykonuje ...
- określa ...
- wykorzystuje ...
- przewiduje ...
- dopasowuje ...
- odpowiada ...
- buduje zdania ...
- pyta ...
- tłumaczy ...
- przyporządkowuje ...
- redaguje ...

3. Cele wychowawcze:

- kształcenie umiejętności aktywnej pracy w parach
- rozwijanie postawy aktywizującej podczas lekcji etc.

Czas trwania: (np. 1 godzina dydaktyczna)

Materiały i środki dydaktyczne: ...

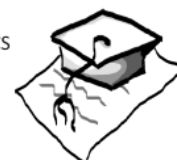
Planowany przebieg zajęć (krótki opis ćwiczenia, forma pracy, planowany czas ćwiczenia):

4. Czynności organizacyjne
5. Rozgrzewka językowa: ...
6. Praca w parach – uczniowie ...

Praca domowa uczniów: ...

Projekt:

www.praktyki.wh.umcs - Przygotowanie i realizacja nowego programu praktyk pedagogicznych na Wydziale Humanistycznym UMCS współfinansowany jest ze środków Unii Europejskiej w ramach Europejskiego Funduszu Społecznego Priorytet III, Poddziałanie 3.3.2 „Efektywny system kształcenia i doskonalenia nauczycieli”





Projekt współfinansowany ze środków Unii Europejskiej w ramach Europejskiego Funduszu Społecznego

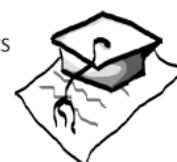
Przewidywane problem i proponowane rozwiązania:

Refleksje po lekcji (teaching journal)

6.3. PROFIL UCZNIÓW

1) Wybór zagadnienia (strategie, motywacja, styl uczenia się, zachowanie, aktywność, potrzeby, postępy w nauce)

2) Wybór narzędzi mających służyć stworzeniu profilu uczniów (ankieta, wywiad, obserwacja, ocena wytworów pracy ucznia, itp)





Projekt współfinansowany ze środków Unii Europejskiej w ramach Europejskiego Funduszu Społecznego

.....
.....
.....

3) Ogólna charakterystyka każdego z dwóch wybranych uczniów.

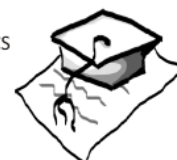
.....
.....
.....
.....
.....
.....
.....
.....
.....
.....

4) Porównanie dwóch uczniów w odniesieniu do zagadnienia.

.....
.....
.....
.....
.....
.....
.....
.....
.....
.....

5) Wnioski końcowe

.....
.....
.....
.....
.....
.....
.....
.....
.....
.....





7. PRZYDATNE ADRESY I MATERIAŁY

ADRESY STRON INTERNETOWYCH

ADRESY STRON INTERNETOWYCH

Centralna Komisja Edukacyjna

<http://www.cke.edu.pl/>

Informacje o reformie programowej (w tym: Nowa podstawa programowa)

<http://www.reformaprogramowa.men.gov.pl/>

Common European Framework of Reference for Languages: Learning, Teaching, Assessment (CEFR):

http://www.coe.int/t/dg4/linguistic/CADRE_EN.asp

Olimpiada z języka angielskiego

<http://www.wsjo.pl/oja/>

One stop English – Strona z materiałami dla nauczycieli

<http://www.onestopenglish.com/>

Dave's ESL cafe

<http://www.eslcafe.com/>

BBC Learning English

<http://www.bbc.co.uk/worldservice/learningenglish/>

Spotlight Radio

<http://www.spotlightradio.net/>

Mary Glasgow (magazines, books and resources)

<http://maryglasgowplus.com/>

English Matters

<http://em.colorfulmedia.pl/>

KORPUSY JĘZYKOWE:

The British National Corpus:

<http://www.natcorp.ox.ac.uk/>

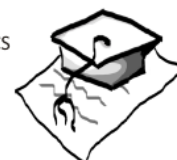
A light-weight concordancer for the BNC:

<http://212.191.73.200:8080/PPHome/corpora/bnc.jsp>

SŁOWNIKI INTERNETOWE:

Projekt:

www.praktyki.wh.umcs - Przygotowanie i realizacja nowego programu praktyk pedagogicznych na Wydziale Humanistycznym UMCS współfinansowany jest ze środków Unii Europejskiej w ramach Europejskiego Funduszu Społecznego Priorytet III, Poddziałanie 3.3.2 „Efektywny system kształcenia i doskonalenia nauczycieli”





Projekt współfinansowany ze środków Unii Europejskiej w ramach Europejskiego Funduszu Społecznego

Longman Dictionary of Contemporary English:

<http://www.ldoceonline.com/>

Cambridge Dictionaries Online

<http://dictionary.cambridge.org/>

Collins Dictionaries:

<http://dictionary.reverso.net/>

Macmillan Dictionary

<http://dictionary.reverso.net/>

Merriam-Webster Dictionary and Thesaurus:

<http://www.merriam-webster.com/>

NAUCZANIE JĘZYKA ANGIELSKIEGO

Pearson Longman Professional Development

<http://www.pearsonlongman.com/professionaldevelopment/index.html>

Macmillan Education

<http://www.youtube.com/macmillanelt>

English Teaching Forum

<http://exchanges.state.gov/englishteaching/forum-journal.html>

British Council Teaching English Website

<http://www.teachingenglish.org.uk/>

Modern English Teacher Website

<http://www.onlinemet.com/>

The Teacher (English Language Teaching magazine)

<http://www.teacher.pl/>

English language Teaching Professional

<http://www.teacher.pl/czasopisma/english-teaching-professional/>

KSIĄŻKI METODYCZNE

Burgess, S. and Head, K. 2005. *How to Teach for Exams*. Harlow: Pearson Longman.

Dudeny, G. and Hockly, N. 2007. *How to Teach English with Technology*. Harlow: Pearson Longman.

Harmer, J. 2004. *How to Teach Writing*. Malaysia: Pearson Longman.

Projekt:

www.praktyki.wh.umcs - Przygotowanie i realizacja nowego programu praktyk pedagogicznych na Wydziale Humanistycznym UMCS współfinansowany jest ze środków Unii Europejskiej w ramach Europejskiego Funduszu Społecznego Priorytet III, Poddziałanie 3.3.2 „Efektywny system kształcenia i doskonalenia nauczycieli”





Harmer, J. 2007. *The Practice of English Language Teaching*. Harlow, Essex: Pearson Longman.

Kelly, G. 2000. *How to Teach Pronunciation*. Harlow: Pearson Longman.

Scrivener, J. 1994. *Learning Teaching*. Oxford: Macmillan Heinemann ELT.

Thornbury, S. 1999. *How to Teach Grammar*. Pearson Longman.

Thornbury, S. 1999. *How to Teach Vocabulary*. Harlow, England: Pearson Education.

Thornbury, S. 2005. *How to Teach Speaking*. Harlow, England: Pearson Longman.

Underhill, A. 1994. *Sound Foundations*. Oxford: Macmillan Heinemann ELT.





KAPITAŁ LUDZKI
NARODOWA STRATEGIA SPÓJNOŚCI



UMCS
UNIWERSYTET MARI CURIE-SKŁODOWSKIEJ

UNIA EUROPEJSKA
EUROPEJSKI
FUNDUSZ SPOŁECZNY



Projekt współfinansowany ze środków Unii Europejskiej w ramach Europejskiego Funduszu Społecznego

INFORMATOR DLA NAUCZYCIELA

Opracowanie
dr Marcin Smolik

Projekt:

www.praktyki.wh.umcs - Przygotowanie i realizacja nowego programu praktyk pedagogicznych na Wydziale Humanistycznym UMCS współfinansowany jest ze środków Unii Europejskiej w ramach Europejskiego Funduszu Społecznego Priorytet III, Poddziałanie 3.3.2 „Efektywny system kształcenia i doskonalenia nauczycieli”





SPIS TREŚCI

8. NOWY PROGRAM PRAKTYK PEDAGOGICZNYCH: PRAKTYKA W GIMNAZAJCH

8.1. OPIS PRAKTYKI

8.2. REGULAMIN PRAKTYKI

8.2.1. OBOWIĄZKI STUDENTA-PRAKTYKANTA

8.2.2. OBOWIĄZKI NAUCZYCIELA-OPIEKUNA

8.2.3. OBOWIĄZKI OPIEKUNA PRAKTYK Z RAMIENIA UCZELNI

8.3. OPIS ZAWARTOŚCI TECZKI PRAKTYK

9. MATERIAŁY DLA STUDENTA-PRAKTYKANTA

9.1. ARKUSZE OBSERWACYJNE

9.2. SCENARIUSZE LEKCJI

10. MATERIAŁY DLA NAUCZYCIELA-OPIEKUNA

10.1. ZAGADNIENIA OMAWIANE PODCZAS ZAJĘĆ Z DYDAKTYKI JĘZYKA ANGIELSKIEGO (II rok studiów I stopnia)

10.2. LISTA KONTROLNA PRZED PRAKTYKAMI (GIMNAZJUM)

10.3. KARTA HOSPITACYJNA (GIMNAZJUM)

10.4. WARUNKI ZALICZENIA PRAKTYKI (GIMNAZJUM)

11. NOWY PROGRAM PRAKTYK PEDAGOGICZNYCH: PRAKTYKA W SZKOŁACH PONADGIMNAZJALNYCH

11.1. OPIS PRAKTYKI

11.2. REGULAMIN PRAKTYKI

11.2.1. OBOWIĄZKI STUDENTA-PRAKTYKANTA

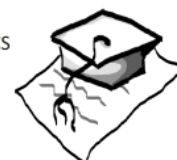
11.2.2. OBOWIĄZKI NAUCZYCIELA-OPIEKUNA

11.2.3. OBOWIĄZKI OPIEKUNA PRAKTYK Z RAMIENIA UCZELNI

12. MATERIAŁY DLA STUDENTA-PRAKTYKANTA

12.1. ARKUSZ OBSERWACJI LEKCJI (DIAGNOZA WYBRANEGO PROBLEMU)

12.2. SCENARIUSZE LEKCJI





Projekt współfinansowany ze środków Unii Europejskiej w ramach Europejskiego Funduszu Społecznego

12.3. PROFIL UCZNIÓW

13. MATERIAŁY DLA NAUCZYCIELA-OPIEKUNA

13.1. ZAGADNIENIA OMAWIANE PODCZAS ZAJĘĆ Z DYDAKTYKI JĘZYKA ANGIELSKIEGO (I rok studiów II stopnia)

13.2. LISTA KONTROLNA PRZED PRAKTYKAMI (SZKOŁA PONADGIMNAZJALNA)

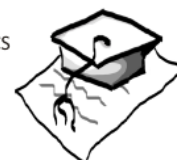
13.3. KARTA HOSPITACYJNA (SZKOŁA PONADGIMNAZJALNA)

13.4. ARKUSZ OBSERWACJI LEKCJI BĘDĄCYCH CZĘŚCIĄ PROGRAMU NAPRAWCZEGO OPRACOWANEGO PRZEZ PRAKTYKANTA

13.5. WARUNKI ZALICZENIA PRAKTYKI (SZKOŁA PONADGIMNAZJALNA)

Projekt:

www.praktyki.wh.umcs - Przygotowanie i realizacja nowego programu praktyk pedagogicznych na Wydziale Humanistycznym UMCS współfinansowany jest ze środków Unii Europejskiej w ramach Europejskiego Funduszu Społecznego
Priorytet III, Poddziałanie 3.3.2 „Efektywny system kształcenia i doskonalenia nauczycieli”





1. NOWY PROGRAM PRAKTYK PEDAGOGICZNYCH³

1.1 OPIS PRAKTYKI

Praktyka w gimnazjach

Instytut Anglistyki, studia licencjackie, rok III

1. Czas trwania praktyki: Praktyka obserwacyjno-metodyczna w zakresie specjalności głównej trwa 6 tygodni (108 godz.) i odbywa się po IV semestrze studiów (wrzesień/październik). W przypadku choroby nauczyciela/-ki lub studenta/-ki praktykanta/-ki, jak również w przypadku innych zdarzeń losowych (np. dni wolne, wycieczki), uniemożliwiających nadzorowanie lub odbywanie praktyki, nauczyciel/-ka i student/-ka (przy porozumieniu z Dyrekcją szkoły i Dziekanatem uczelni) ustalają inny termin odbycia praktyki.

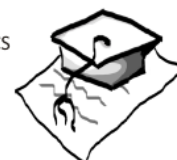
2. Cel ogólny praktyki: nabycie podstawowych kompetencji koniecznych do prowadzenia zajęć z języka angielskiego

3. Cele szczegółowe praktyki:

I etap

- zapoznanie się w drodze wywiadu i analizy dokumentów ze specyfiką pracy nauczyciela/-ki anglisty, tj. szczegółami uzyskiwania kolejnych stopni awansu zawodowego, prowadzenia niezbędnej dokumentacji (np. dziennik lekcyjny, plan rozwoju zawodowego), kryteriami stosowanymi w wyborze podręcznika, materiałów dodatkowych oraz pomocy dydaktycznych, wewnątrzszkolnego i przedmiotowego systemu oceniania oraz systemu egzaminów zewnętrznych,
- zapoznanie się z elementami warsztatu pracy nauczyciela/-ki podczas konsultacji z opiekunem/-ką praktyki i obserwacji lekcji przez niego/nią prowadzonych np. organizacja pracy w klasie,

³ Nowy program praktyk pedagogicznych opracowany w wyniku konsultacji z nauczycielami/-kami z udziałem ekspertów w ramach projektu "www.praktyki.wh.umcs"- Przygotowanie i realizacja nowego programu praktyk pedagogicznych na Wydziale Humanistycznym UMCS.





utrzymywanie dyscypliny, planowanie lekcji, nauczanie i testowanie sprawności i podsystemów języka.

II etap

- zastosowanie przez studenta/-kę w trakcie prowadzonych samodzielnie lekcji wiedzy zdobytej w ramach kursu z dydaktyki języka angielskiego oraz obserwacji lekcji,
- przygotowanie portfolio dokumentującego pracę studenta/-ki podczas praktyki, zawierającego następujące elementy: a) 3 przykładowe scenariusze zaplanowanych i przeprowadzonych przez siebie lekcji (w tym, co najmniej jednej lekcji autorskiej); b) plan i analizę samodzielnie ułożonego testu; c) 5 arkuszy obserwacyjnych opracowanych na podstawie lekcji prowadzonych przez nauczyciela/-kę oraz d) krótki esej zawierający refleksję na temat własnych dokonań i zdobytych doświadczeń,
- przygotowanie lekcji pokazowej w konsultacji z opiekunem/-ką naukowym/-ą z ramienia UMCS.

1.2. REGULAMIN PRAKTYKI

1.2.1. OBOWIĄZKI STUDENTA/-TKI

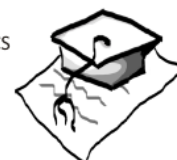
Przed rozpoczęciem praktyk lub bezpośrednio po ich rozpoczęciu student/-ka ma obowiązek zapoznać się z dokumentacją dotyczącą:

- stopni awansu zawodowego,
- podstawy programowej,
- wymagań wobec egzaminatorów oceniających maturę i egzamin gimnazjalny,
- zasad powyższych egzaminów,
- Wewnątrzszkolnego Systemu Oceniania (WSO), PSO,
- indywidualnej karty pracy z uczniem,
- praw i obowiązków ucznia oraz dokumentacji szkoły (statut szkoły).

W trakcie trwania praktyki student/-ka:

Projekt:

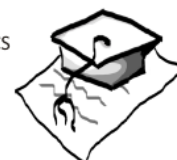
www.praktyki.wh.umcs - Przygotowanie i realizacja nowego programu praktyk pedagogicznych na Wydziale Humanistycznym UMCS współfinansowany jest ze środków Unii Europejskiej w ramach Europejskiego Funduszu Społecznego Priorytet III, Poddziałanie 3.3.2 „Efektywny system kształcenia i doskonalenia nauczycieli”





Projekt współfinansowany ze środków Unii Europejskiej w ramach Europejskiego Funduszu Społecznego

- w pierwszym tygodniu praktyki obserwuje lekcje prowadzone przez nauczyciela/-kę (18 godz./tydzień) i wypełnia arkusze obserwacji po wcześniejszej konsultacji z nauczycielem/-ką, co do przedmiotu obserwacji,
- w trakcie obserwacji zwraca uwagę na dynamikę klasy, aby skuteczniej przewidywać problemy związane z dyscypliną i planowaniem lekcji w drugiej części praktyk,
- w trakcie kolejnych 5 tygodni praktyki przeprowadza 45 lekcji (9 godz./tydzień), podczas których ma za zadanie rozwijać swój warsztat pracy. (Wybrane lekcje hospitowane przez opiekuna/-kę z UMCS będą rejestrowane kamerą video, a następnie odtwarzane na zajęciach w ramach kursu dydaktyki na uniwersytecie w celu omówienia ich słabych i mocnych stron.),
- do każdej prowadzonej lekcji opracowuje scenariusz według wzoru otrzymanego od opiekuna/-kę z uczelni,
- korzysta z podręcznika jako głównego źródła służącego wprowadzaniu materiału językowego,
- przygotowuje materiały spoza podręcznika, pozwalające na właściwą realizację programu opracowanego dla danej klasy (do przygotowania lekcji, student/-ka może skorzystać z papieru, płyt DVD i CD, materiałów do kopiowania, podręczników i czasopism fachowych dostępnych w Zakładzie Metodyki Nauczania Języka Angielskiego w Instytucie Anglistyki, jak również tych dostępnych na portalu edukacyjnym www.praktyki.wh.umcs. na platformie e-Mentor. Do powielenia odpowiedniej ilości materiałów na zajęcia studenci mogą skorzystać z drukarki laserowej dostępnej w Zakładzie Metodyki),
- systematycznie przekazuje nauczycielowi/-ce przygotowywane przez siebie scenariusze (na tyle wcześniej, aby można było wprowadzić do konspektu niezbędne poprawki zasugerowane przez opiekuna),
- wystawia stopnie uczniom po konsultacji z nauczycielem/-ką, który/-a podejmuje ostateczną decyzję w tej sprawie,





Projekt współfinansowany ze środków Unii Europejskiej w ramach Europejskiego Funduszu Społecznego

- samodzielnie opracowuje test sprawdzający wiedzę z zakresu podsystemów języka i sprawności językowych, które były tematem przeprowadzonych przez niego/nią lekcji, konsultuje test z nauczycielem/-ką, przeprowadza go w wybranej klasie, a następnie dokonuje analizy i interpretacji wyników,
- jest odpowiedzialny/a za sprostowanie błędnie podanych przez siebie informacji uczniom,
- uczestniczy w życiu uczniów i w miarę możliwości bierze udział w uroczystościach szkolnych i innych wydarzeniach (np. wycieczki do kina),
- może obserwować dodatkowe godziny prowadzone przez nauczyciela/-kę.

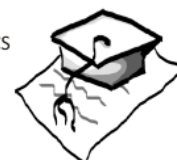
Po zakończeniu praktyki student/-ka:

- przedstawia nauczycielowi/-ce uzupełnioną teczkę praktyk w celu uzyskania podpisu na dokumentach (nie później niż 1 tydzień po zakończeniu praktyki).

1.2.2. OBOWIĄZKI NAUCZYCIELA/-KI-OPIEKUNA/-KI PRAKTYK

W trakcie trwania praktyki nauczyciel/-ka:

- wspiera studenta/-kę w tworzeniu charakterystyki poszczególnych klas i zapoznawaniu się z problemami wychowawczymi,
- pozwala studentowi/-ce na samodzielną obserwację zachowania uczniów w różnych klasach w trakcie pierwszego tygodnia,
- omawia ze studentem/-ką wnioski dotyczące obserwacji klas pod koniec pierwszego tygodnia praktyk. W trakcie dyskusji nauczyciel/-ka nie ujawnia poufnych informacji dotyczących poszczególnych uczniów,
- otrzymuje z UMCS wykaz dokumentów, które student/-ka ma obowiązek przygotować,





Projekt współfinansowany ze środków Unii Europejskiej w ramach Europejskiego Funduszu Społecznego

- interweniuje tylko w sytuacjach ekstremalnych, kiedy praktykant/-ka nie może poradzić sobie z klasą, nie poprawia błędów popełnionych przez praktykanta/-kę, ale zwraca na nie uwagę po lekcji w rozmowie z nim/nią,
- czuwa nad przebiegiem lekcji, ale odpowiedzialność za lekcję ponosi student/-ka,
- hospituje trzy lekcje praktykanta/-ki (średnia z trzech ocen wystawionych przez nauczyciela/-kę jest brana pod uwagę przez opiekuna/-kę z ramienia UMCS przy wystawianiu końcowego stopnia z praktyk),
- ustala terminy lekcji hospitowanych ze studentem/-ką,
- w trakcie hospitacji wypełnia kwestionariusz (kartę hospitacyjną) składający się z następujących części:
 - plusów i minusów przeprowadzonej lekcji,
 - dodatkowych uwag
- w miarę możliwości zachęca praktykanta/-kę do korzystania ze sprzętów takich jak odtwarzacz dvd, tablica interaktywna, z której zastosowaniami studenci/-ki zapoznali się na uniwersyteckim kursie dydaktyki,
- ocenia punktualność, postawę i zachowanie studenta/-ki za pomocą załączonego w informatorze kwestionariusza,
- sprawdza i potwierdza podpisem dokumentację sporządzoną przez studenta/-kę w czasie praktyki.

1.2.3. OBOWIĄZKI OPIEKUNA/-KI PRAKTYK Z RAMIENIA UCZELNI

- odpowiednio wcześniej informuje studenta/-kę o obowiązku odbycia praktyki w szkołach ponadgimnazjalnych, terminie jej odbywania i terminie składania dokumentacji,

Projekt:

www.praktyki.wh.umcs - Przygotowanie i realizacja nowego programu praktyk pedagogicznych na Wydziale Humanistycznym UMCS współfinansowany jest ze środków Unii Europejskiej w ramach Europejskiego Funduszu Społecznego Priorytet III, Poddziałanie 3.3.2 „Efektywny system kształcenia i doskonalenia nauczycieli”





Projekt współfinansowany ze środków Unii Europejskiej w ramach Europejskiego Funduszu Społecznego

- przed rozpoczęciem praktyki przedstawia i przekazuje studentowi/-ce materiały niezbędne do odbycia i zaliczenia praktyki (tzw. Informator dla studenta/-ki),
- informuje studenta/-kę o dostępności materiałów i sprzętu przydatnego do przygotowania lekcji na praktykach (drukarka, papier, płyty DVD/CD, czasopisma fachowe, materiały do kopiowania) w Zakładzie Metodyki Instytutu Anglistyki UMCS,
- przed rozpoczęciem praktyki przekazuje za pośrednictwem studenta/-ki materiały dla nauczyciela/-ki-opiekuna/-ki praktyki (tzw. Informator dla nauczyciela/-ki),
- w czasie trwania praktyki hospituje i omawia jedną lekcję przeprowadzoną przez studenta/-kę w terminie uzgodnionym przez obie strony (Rozmowa pohospitacyjna może zostać zarejestrowana za pomocą dyktafonu, wyposażonego w mikrofon zewnętrzny, w celu umożliwienia studentowi/-ce ponownego wglądu w komentarze, a także w celu dostarczenia słuchaczom uniwersyteckiego kursu dydaktyki informacji na temat przebiegu, formy i treści rozmowy pohospitacyjnej),
- po zakończeniu praktyki zapoznaje się z dokumentacją praktyki sporządzoną przez studenta/-kę, wystawia za nią ocenę oraz informuje go/ją o zaliczeniu bądź niezaliczeniu praktyki.

1.3. OPIS ZAWARTOŚCI TECZKI PRAKTYK

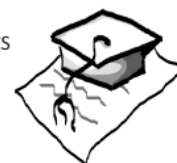
Teczka Praktyk powinna zawierać następujące elementy:

1 Pięć prawidłowo wypełnionych **arkuszy obserwacyjnych** (w przypadku arkuszy oznaczonych gwiazdką należy dołączyć również kserokopię materiałów wykorzystanych przez nauczyciela w czasie obserwowanych lekcji):

- *Developing Listening Skills** lub *Developing Reading Skills**
- *Grammar Presentation** lub *Teaching Vocabulary**
- *The Use of the Teaching Aids*
- *Maintaining Control and Discipline*
- *Interaction patterns*

Projekt:

www.praktyki.wh.umcs - Przygotowanie i realizacja nowego programu praktyk pedagogicznych na Wydziale Humanistycznym UMCS współfinansowany jest ze środków Unii Europejskiej w ramach Europejskiego Funduszu Społecznego
Priorytet III, Poddziałanie 3.3.2 „Efektywny system kształcenia i doskonalenia nauczycieli”





2 **Dwa scenariusze** lekcji przeprowadzonych przez Państwa podczas praktyk wraz z wykorzystanymi w ich trakcie **materiałami** (ksero odpowiednich stron z podręcznika, dodatkowe ćwiczenia, fotografie etc.) oraz krótką **refleksją** na temat faktycznego przebiegu lekcji. Refleksja powinna zawierać informacje o tym, czy cele lekcji zostały zrealizowane, jaki był najłabszy i najmocniejszy punkt lekcji, oraz czy i jakie zmiany wprowadziliby Państwo, gdyby mieliby Państwo przeprowadzić daną lekcję jeszcze raz. Proszę pamiętać o tym, by scenariusze były zróżnicowane pod względem tematyki i ćwiczonych podczas lekcji sprawności i podsystemów języka. Jeden ze scenariuszy powinien dotyczyć lekcji poświęconej rozwijaniu sprawności słuchania bądź czytania, drugi nauczaniu gramatyki, słownictwa bądź wymowy.

3 **Jeden scenariusz do lekcji hospitowanej**, czyli lekcji, na której pojawi się opiekun praktyk. Lekcja ta może, ale nie musi być oparta na podręczniku, **musi** jednak zawierać **elementy autorskie**, a także uwzględniać przynajmniej jedną sprawność językową oraz jeden z podsystemów języka. Do scenariusza należy również dołączyć wykorzystane na lekcji materiały.

4 **Plan testu, test** oraz **analiza wyników** z odpowiednimi wnioskami. Zaleca się by na teście pojawiła się przynajmniej jedna sprawność językowa, chyba, że nauczyciel prowadzący nie wyrazi na to zgody. W takim przypadku należy tę informację wyraźnie zaznaczyć w opisie planu testu.

Plan testu (w języku angielskim) powinien zawierać następujące elementy:

- cele unitu z podręcznika (*objectives*) realizowane w odniesieniu do partii materiału, której dotyczy test
- komentarz na temat celów, które zostały uwzględnione w teście, wraz z uzasadnieniem dokonanego wyboru
- specyfikacje zawierające:
 - informacje na temat uczniów dla których przygotowany został test oraz organizacji testu
 - informacje na temat typów zadań wykorzystanych w teście oraz ich wagi (*weight*)
 - informacje odnośnie sposobu oceniania
 - szczegółowy opis każdego z zadań (*prompt attributes, response attributes, feedback details, scoring details*)
- komentarz uwzględniający uwagi koleżanki / kolegi odnośnie wstępnej wersji testu i wprowadzonych przez autora zmian
- założenia każdego z pytań testowych (zostaną one umieszczone w sekcji z analizą wyników)





Analiza wyników testu, do której szczegółowe instrukcje znajdują się w dalszej części dokumentu, powinna przyjąć następujący format:

NUMER JEDNOSTKI	ZAMIERZENIA *	ŁATWOŚĆ JEDNOSTKI (IF)	MOC RÓŻNICUJĄCA (ID)	WNIOSKI

* Na przykład: *To łatwe pytanie na rozgrzewkę i wszyscy uczniowie powinni odpowiedzieć na nie prawidłowo.*

5 **Szczera i refleksyjna wypowiedź** (w języku polskim lub angielskim) na temat: *Czego nauczyłem/am się podczas praktyk?*

2. MATERIAŁY DLA STUDENTA-PRAKTYKANTA

2.1. ARKUSZE OBSERWACYJNE

Poniższe arkusze należy wypełnić w trakcie obserwacji lekcji prowadzonych przez nauczyciela/-kę opiekuna/-kę w pierwszym etapie praktyk.

DEVELOPING LISTENING AND READING SKILLS

Introduction

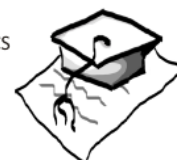
Lessons developing listening/reading skills follow the same format. Pre-listening / pre-reading activities prepare the students for the task by activating their background knowledge of the topic, creating expectations as to the content dealing with some vocabulary problems or just by arising the students' interest. While- listening / while-reading activities ensure that the learner performs the task set for him / her (answering questions, caring out multiple-choice questions, finding evidence for some information in the text, filling a chart etc.). Post-listening / post-reading activities help the learners see if they have performed the task successfully and set some more text-related tasks (summarising, expressing evaluation, giving a personal response and many others the aim of which is to integrate the skills).

Aim

To develop the awareness of a variety of activities used to develop listening and reading and their sequencing as well as the skill in identifying sub-skills aimed at in the task.

Projekt:

www.praktyki.wh.umcs - Przygotowanie i realizacja nowego programu praktyk pedagogicznych na Wydziale Humanistycznym UMCS współfinansowany jest ze środków Unii Europejskiej w ramach Europejskiego Funduszu Społecznego Priorytet III, Poddziałanie 3.3.2 „Efektywny system kształcenia i doskonalenia nauczycieli”





Task

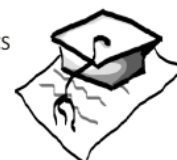
Observe a lesson focused on developing listening or reading skills. Fill in the chart and answer the questions below.

- In „Activity” section describe briefly what the teacher does and what the students do.
- In „Aimed subskills” tick the appropriate categories : scanning - extracting specific information, skimming – getting the gist, function - recognising the discourse function of the text, deducing meanings of unfamiliar words, inferring opinions or attitudes).
- In „Resources” tick the appropriate: A - authentic, NA - non-authentic, SA - semi-authentic

	Activity	Aimed subskills						Resources		
		Predicting	Scanning	Skimming	Function	Deducing	Inferring	A	NA	SA
PRE										
WHILE										
POST										

After you have observed the activities discuss the following issues in writing.

4. Do you think the lesson was geared towards testing or teaching listening or reading? What makes you think so?
5. Did the students have a fair amount of time to complete all the tasks?
6. Did the post listening/reading activities integrate the skills? If yes – how? If not – why?





GRAMMAR PRESENTATION

Introduction

Presentation is one of the most important and complex stages in teaching grammar. It consists basically of enabling the students to understand the meaning of the structure, its form and function.

Aim

To become more aware of the ways teachers use to present grammar. To investigate if grammar is presented in meaningful context.

Task

Observe a lesson focused on grammar and tick the categories that apply to the presentation stage. Describe the presentation in detail. Include the exact words the teacher used in the explanation and the examples he or she gave.

Given by:			Language		
Teacher	Students	Textbook	Polish	English	P + E
Rule					
Examples					

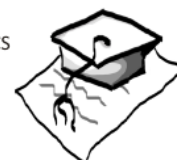
After you have observed the lesson discuss the following issues in writing.

5. Was grammar presented deductively or inductively? Justify your answer.
6. Was the grammar presentation given in meaningful context? Please comment.
7. What other aids (apart from the textbook) were used in the presentation?
8. What practice activities followed?

TEACHING VOCABULARY

Projekt:

www.praktyki.wh.umcs - Przygotowanie i realizacja nowego programu praktyk pedagogicznych na Wydziale Humanistycznym UMCS współfinansowany jest ze środków Unii Europejskiej w ramach Europejskiego Funduszu Społecznego Priorytet III, Poddziałanie 3.3.2 „Efektywny system kształcenia i doskonalenia nauczycieli”





Introduction

Learners of a foreign language are exposed to a great number of lexical items in each lesson. The way in which the words are introduced (pictures, miming, definitions, example sentences, translation etc.) and practices (drills, writing, reading etc.) should provide the students with plenty of opportunities to use them appropriately and meaningfully.

Aim

To become aware of the different ways in which vocabulary can be presented to learners and then practised.

Task

Observe a lesson and write down all the new vocabulary items that occur in it. Describe in detail how their meaning and form were presented and note down what activities were used for practice.

PRESENTATION				PRACTICE	
Vocabulary item	How was the meaning presented?	How was the form presented?			What activities were used to practice the item (if any)?
		spelling	pronunciation	gr. form	

After the lesson discuss the following issues in writing.

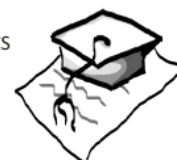
4. Did the teacher use a variety of techniques to present new vocabulary?
5. Do you think the techniques used matched the vocabulary items? Justify your answer. Would you have done anything differently?
6. Were the students provided with opportunities to use new vocabulary appropriately and meaningfully? Please comment.

THE USE OF THE TEACHING AIDS

Introduction

Projekt:

www.praktyki.wh.umcs - Przygotowanie i realizacja nowego programu praktyk pedagogicznych na Wydziale Humanistycznym UMCS współfinansowany jest ze środków Unii Europejskiej w ramach Europejskiego Funduszu Społecznego Priorytet III, Poddziałanie 3.3.2 „Efektywny system kształcenia i doskonalenia nauczycieli”





The coursebook is usually the main teaching tool in the classroom and a useful learning aid for the learners studying on their own. It outlines the contents for a language course, suggests the sequence of activities as well as teaching methods and procedures for the teacher and provides a sense of direction and security for the learner. Individual teachers may differ in their attitudes to the use of the coursebook – some rely on the coursebook exclusively, while others also introduce materials from other sources and/or additional teaching aids.

Task

A. Observe a sequence of lessons taught by the same teacher and report your findings in writing:

6. Is the teacher selective in their use of the coursebook? If yes, what are their reasons?
7. Does she/he follow the suggested sequence of activities? Why (not)?
8. Does the teacher supplement the coursebook? If yes, to what extent and in what way?
9. What are the learners' opinions/ feelings about their coursebook?
10. What other teaching aids does the teacher use and what is their impact on the quality of learners' performance and their involvement in the lesson? At which stage(s) of the lesson – e.g. grammar presentation, vocabulary revision, skills work, warm-up, etc., are they used and do they serve their purpose well? Give examples, suggest improvements if necessary.

B. At the end of the teaching practice talk to the teacher about their policy concerning the use of the coursebook and answer the following questions:

5. What coursebook is the teacher using? What other set components (audio/video cassettes, workbook, testbook, etc) are used and how?
6. Who has chosen the coursebook – the teacher herself/himself, the teacher in agreement with their colleagues, the school director, etc.?
7. What criteria were taken into account in the choice of the coursebook?
8. Having taught from the coursebook for some time now, is the teacher able to specify the strengths and the weaknesses of the book with respect to the syllabus requirements, students' needs, her/his own teaching style and personality?





MAINTAINING CONTROL AND DISCIPLINE

Task

A. Interview four teachers about their personal experience relating to the following issues:

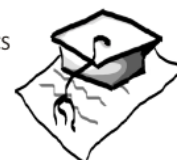
1. The most effective ways of maintaining control and discipline in the classroom.
2. What are the most frequent cases of „closed” transgressions (misbehaviour cases not directly aimed at the teacher) and how to deal with them most effectively.
3. How to handle „open” transgressions (confrontation with the teacher).
 - Interview your mentor teacher and 3 other teachers (preferably experienced teachers - 6 or more years in the profession). In the case of teachers of other subjects introduce yourself, explain the purpose of the research.
 - Try to fix a time and place in which you will not be disturbed during your interview.
 - Interview teachers individually.
 - Say what you intend to do with the information the interviewee gives.
 - Agree anonymity or whether statements can be attributed
 - Decide whether to record the interview. Remember it will take a long time to transcribe. Permission must be obtained. Remember also that if an interview is recorded, it may affect the way a teacher words answers. Remember that note-taking requires checking for accuracy after you have finished your interview.
 - Common sense and good manners will take you a long way. Teachers who agree to be interviewed are doing you a favour.
 - On the basis of your interviews write a report containing tips and hints relating to the 4 interview issues.

B. While observing lessons be on the lookout for misbehaviour cases. Describe 4 of them using the following grid:

Students' behaviour	Teacher's reactions	Students' response

Projekt:

www.praktyki.wh.umcs - Przygotowanie i realizacja nowego programu praktyk pedagogicznych na Wydziale Humanistycznym UMCS współfinansowany jest ze środków Unii Europejskiej w ramach Europejskiego Funduszu Społecznego Priorytet III, Poddziałanie 3.3.2 „Efektywny system kształcenia i doskonalenia nauczycieli”





--	--	--

Answer the question:

Would you have reacted to these instances of students' misbehaviour? Why/ why not? If yes, how?

TEACHER'S ACTION ZONE AND INTERACTION PATTERNS IN THE CLASSROOM

Aim

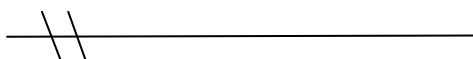
To watch how the teacher divides their attention among different learners.

To try to understand why the teacher would pay more attention to some learners than others.

Task

Before the class begins draw a sketch plan of the room with each student marked on it.

During the class watch carefully. Each time the teacher asks an individual draw a line from that individual to the teacher. If the same person speaks several times you can put a mark on the line, like this:

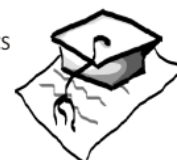


You should also mark if somebody speaks to the teacher, even if the teacher does not ask them to speak.

This task looks at teacher-student attention spread, so you do not need to mark student-student interaction.

By the end of the class you will see some patterns. As the patterns start to emerge during the class ask yourself these questions:

- e) Does the teacher ask a student by name to answer the question? How often?
- f) Does the teacher ask a question without saying who should answer? If so, who answers?
- g) If there are some students who speak a lot, why do you think they speak a lot? What does the teacher do in response?
- h) If there are some students who do not say much, why do you think they do not say much? What does the teacher do in response?





After the class

- c) Show the teacher your plan and explain what you noticed. As them to help you understand why the pattern looks like it does. She/He knows her/his class and can give you more information.
- d) What would help to spread the attention evenly?

(adapted from Melanie Ellis, *Observation. A course for Teachers of English*, Warszawa, 1996)

2.2. SCENARIUSZE LEKCJI

SCENARIUSZ LEKCJI

Przedmiot: język angielski

Nauczyciel:

Klasa:

Data:

Temat lekcji: *koniecznie również po polsku*

Cel ogólny: (np. Doskonalenie sprawności rozumienia ze słuchu)

Cele operacyjne (szczegółowe) (po poszczególnych celach należy określić, które ćwiczenie realizuje dany cel):

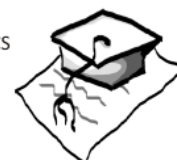
1. Wiadomości – Uczeń:

- zna ...
- wie ...
- definiuje ...
- wymienia ...
- identyfikuje ...
- wylicza ...
- rozróżnia ...
- wyjaśnia ...

2. Umiejętności – Uczeń:

Projekt:

www.praktyki.wh.umcs - Przygotowanie i realizacja nowego programu praktyk pedagogicznych na Wydziale Humanistycznym UMCS współfinansowany jest ze środków Unii Europejskiej w ramach Europejskiego Funduszu Społecznego Priorytet III, Poddziałanie 3.3.2 „Efektywny system kształcenia i doskonalenia nauczycieli”





Projekt współfinansowany ze środków Unii Europejskiej w ramach Europejskiego Funduszu Społecznego

- stosuje ...
- klasyfikuje ...
- wykonuje ...
- określa ...
- wykorzystuje ...
- przewiduje ...
- dopasowuje ...
- odpowiada ...
- buduje zdania ...
- pyta ...
- tłumaczy ...
- przyporządkowuje ...
- redaguje ...

3. Cele wychowawcze:

- kształcenie umiejętności aktywnej pracy w parach
- rozwijanie postawy aktywizującej podczas lekcji etc.

Czas trwania: (np. 1 godzina dydaktyczna)

Materiały i środki dydaktyczne: ...

Planowany przebieg zajęć (krótki opis ćwiczenia, forma pracy, planowany czas ćwiczenia):

7. Czynności organizacyjne
8. Rozgrzewka językowa: ...
9. Praca w parach – uczniowie ...

Praca domowa uczniów: ...

Przewidywane problem i proponowane rozwiązania:

Komentarz po lekcji (w formie rozbudowanej wypowiedzi pisemnej na poniższe pytania):

5. Czy cele lekcji zostały osiągnięte? Dlaczego (nie)?
6. Która część lekcji była najbardziej i najmniej efektywna i dlaczego?

Projekt:

www.praktyki.wh.umcs - Przygotowanie i realizacja nowego programu praktyk pedagogicznych na Wydziale Humanistycznym UMCS współfinansowany jest ze środków Unii Europejskiej w ramach Europejskiego Funduszu Społecznego
Priorytet III, Poddziałanie 3.3.2 „Efektywny system kształcenia i doskonalenia nauczycieli”





7. Czy planowany przebieg lekcji uległ w którymś momencie zmianie? Jeżeli tak, to dlaczego i jakie były następstwa tych zmian?
8. Gdyby musiał/musiała Pani/ Pan przeprowadzić tą samą lekcję jeszcze raz, co by Pani/ Pan zmieniała/zmienił? Dlaczego i w jaki sposób?



3.1. ZAGADNIENIA OMAWIANE PODCZAS ZAJĘĆ Z DYDAKTYKI JĘZYKA ANGIELSKIEGO (II rok studiów I stopnia)

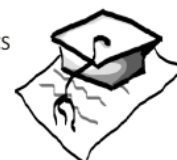
1. Teaching listening

- *receptive vs. productive skills*
- central role of listening in language teaching
- *hearing vs. listening*
- reasons for listening (reading)
- the nature of listening in L1 and L2 ⇒ understanding what listening entails; listening strategies (listening for gist, for specific information, for detail)
- the teacher's role: helping students apply strategies they use naturally in their mother-tongue through planned and systematic approach
- using authentic texts (how to understand 'authenticity')
- criteria for text selection and evaluation
- a pattern for a listening session: pre-, while-, and post-listening activities (purposeful, meaningful and realistic tasks)
- ideas for listening activities
- listening texts as input for pronunciation
- spontaneous informal talk vs. recordings for English learners
- difficulties in listening comprehension tasks
- the function of tapescript
- *teaching listening vs. testing listening*
- using video materials in the classroom

2. Teaching reading

Projekt:

www.praktyki.wh.umcs - Przygotowanie i realizacja nowego programu praktyk pedagogicznych na Wydziale Humanistycznym UMCS współfinansowany jest ze środków Unii Europejskiej w ramach Europejskiego Funduszu Społecznego Priorytet III, Poddziałanie 3.3.2 „Efektywny system kształcenia i doskonalenia nauczycieli”





Projekt współfinansowany ze środków Unii Europejskiej w ramach Europejskiego Funduszu Społecznego

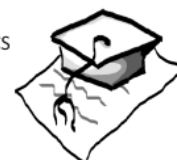
- what is reading?
- reasons for reading
- reading and the communication process; reader as decoder
- factors contributing to text difficulty
- the role of the schema
- reading as interaction
- top-down & bottom-up processing
- the centrality of meaning
- strategies used to improve reading efficiency
- extensive and intensive reading
- a reading lesson sequence
- types of reading activities

3. Teaching vocabulary

- a word vs. vocabulary item
- the importance of vocabulary teaching and learning in modern methodology
- layers of word knowledge
- organisation of the mental lexicon
- how is vocabulary learned?
- size of the lexicon
- how words are remembered & why they are forgotten
- factors making words difficult to learn
- typical learner mistakes
- classroom sources of words
- grounds for vocabulary selection: usefulness, frequency, learnability, teachability
- presenting vocabulary
- using translation
- illustrating & explaining meaning
- highlighting the form
- involving learners

Projekt:

www.praktyki.wh.umcs - Przygotowanie i realizacja nowego programu praktyk pedagogicznych na Wydziale Humanistycznym UMCS współfinansowany jest ze środków Unii Europejskiej w ramach Europejskiego Funduszu Społecznego Priorytet III, Poddziałanie 3.3.2 „Efektywny system kształcenia i doskonalenia nauczycieli”





Projekt współfinansowany ze środków Unii Europejskiej w ramach Europejskiego Funduszu Społecznego

- recent developments in vocabulary teaching: corpus studies, lexical phrases, Lexical Approach

4. Teaching grammar

- teachers' & learners' attitudes to grammar
- reasons for & against teaching grammar
- a historical overview of approaches to teaching grammar
- basic principles for grammar teaching
- a deductive approach
- an inductive approach
- knowledge *about* grammar & converting it into knowledge *how to* use grammar: declarative & procedural knowledge
- practising grammar: accuracy & fluency
- integrating grammar into language lessons: PPP & alternative models
- grammar practice activities and games
- concept questions
- common mistakes in teaching grammar
- overview of beliefs about grammar & its importance in language learning & teaching

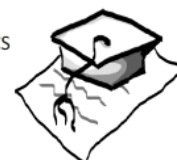
5. Teaching pronunciation

- setting realistic goals in teaching pronunciation (intelligibility)
- description of the sound system of English (revision)
- a communicative framework for teaching pronunciation
- teaching techniques
- using media and technology
- using the phonemic alphabet
- including pronunciation teaching into lesson sequences: whole lessons, discrete slots, integrated phases, opportunistic teaching

6. Teaching speaking

Projekt:

www.praktyki.wh.umcs - Przygotowanie i realizacja nowego programu praktyk pedagogicznych na Wydziale Humanistycznym UMCS współfinansowany jest ze środków Unii Europejskiej w ramach Europejskiego Funduszu Społecznego Priorytet III, Poddziałanie 3.3.2 „Efektywny system kształcenia i doskonalenia nauczycieli”





Projekt współfinansowany ze środków Unii Europejskiej w ramach Europejskiego Funduszu Społecznego

- differences between speech & writing; how these differences influence teaching
- things speakers do
- things speakers know
- differences between L1 and L2 speaking
- things L2 speakers need to know
- implications for teaching speaking
- classroom speaking activities
- awareness-raising activities: attention, noticing and understanding
- appropriation activities: drilling, scaffolding / assisted performance, dialogues, communicative tasks, task repetition
- speaking autonomously

7. Lesson planning (class in Polish)

- rodzaje programów nauczania
- selekcja i gradacja materiału językowego
- cele kształcenia; operacjonalizacja celów kształcenia
- planowanie procesu kształcenia: planowanie kierunkowe i metodyczne
- scenariusze lekcji

8. Teaching writing

- the role of writing in the process of second language acquisition
- reasons of writing / types of writing
- subskills in writing
- stages in the writing process (pre-writing, writing and re-writing, editing, the pre-final version)
- writing as a holistic process of composition: genre, audience, purpose
- correcting written work (correction at different levels of writing, degrees of teacher intervention, establishing criteria of assessment)

9. Error correction

- mistake vs. error (slips, errors, attempts)
- understanding the causes: L1 interference, developmental errors

Projekt:

www.praktyki.wh.umcs - Przygotowanie i realizacja nowego programu praktyk pedagogicznych na Wydziale Humanistycznym UMCS współfinansowany jest ze środków Unii Europejskiej w ramach Europejskiego Funduszu Społecznego Priorytet III, Poddziałanie 3.3.2 „Efektywny system kształcenia i doskonalenia nauczycieli”





- the concept of interlanguage (errors as integral part of learning a language)
- responding to errors:
 - stage of the lesson
 - type of activity
 - type of mistake
 - student characteristics
- accuracy vs. fluency
- feedback during accuracy work (indicating incorrectness, getting it right; teacher techniques, self-correction, peer-correction)
- feedback during fluency work (feedback on form, content and on activity)

10. Language testing

- types of tests (progress/achievement tests, aptitude test, diagnostic tests, proficiency tests, placement tests)
- stages of test design (test plan)
- linking lesson planning and test design
- validity and reliability, practicality, washback effect
- choosing test formats, pitfalls of certain test formats e.g. multiple choice, cloze
- marking tests and result interpretation
- alternative forms of testing: portfolios, diaries, performance testing, peer- and self-assessment, computer-adaptive testing (CAT)
- current developments in language assessment
- analysing test results – basic principles of item analysis (item difficulty, item discrimination)

11. Latest developments in language learning and teaching

- *Common European Framework of Reference for Languages (CEFR)*
- autonomy in language learning, portfolios (*European Language Portfolio, ELP*)
- English as an International Language (EIL) / English as a Lingua Franca (ELF) / global English
- corpus studies



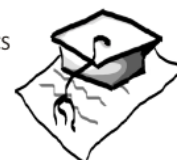


Projekt współfinansowany ze środków Unii Europejskiej w ramach Europejskiego Funduszu Społecznego

- Content and Language Integrated Learning (CLIL) / edukacja międzyprzedmiotowa (*vel* ścieżki edukacyjne)
- Computer Assisted Language Learning (CALL) / Technology Enhanced Language Learning (TELL)
- interactive whiteboard as a language teaching tool.

12. Classroom interaction and management

- use of eye contact, gesture and voice
- classroom arrangement
- attention spread
- teacher and student talk
- eliciting, giving instructions and setting up activities
- monitoring
- starting and finishing the lesson
- establishing rapport and maintaining discipline
- the importance of influence
- core principles of successful classroom management
- techniques of successful classroom management related to the teacher's professional and personal skills
- setting the rules
- verbal and non-verbal techniques of successful classroom management
- difficulties in working with learners of different ages
- dysleksja, dysortografia i dysgrafia
- trudności w nauce języków obcych wśród dzieci z dysleksją rozwojową
- sposoby postępowania z dzieckiem ze specyficznymi trudnościami w czytaniu i pisaniu
- trudności w nauczaniu poszczególnych sprawności i (pod)systemów językowych
- praktyczne przykłady ćwiczeń do wykorzystania w pracy z dzieckiem ze specyficznymi trudnościami w czytaniu i pisaniu.



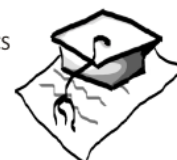


3.2. LISTA KONTROLNA PRZED PRAKTYKAMI (GIMNAZJUM)

Zgodnie z programem praktyk, przed rozpoczęciem praktyk lub bezpośrednio po ich rozpoczęciu student jest zobowiązany zapoznać się z w drodze wywiadu oraz/lub analizy dokumentów ze specyfiką pracy nauczyciela-anglisty, tj. szczegółami uzyskiwania kolejnych stopni awansu zawodowego, prowadzenia niezbędnej dokumentacji (np. dziennik lekcyjny, plan rozwoju zawodowego), kryteriami stosowanymi w wyborze podręcznika, materiałów dodatkowych oraz pomocy dydaktycznych, wewnątrzszkolnego i przedmiotowego systemu oceniania oraz systemu egzaminów zewnętrznych.

Pani/Pana zadaniem jest sprawdzenie, czy student się z tego zadania wywiązał. Proszę przeprowadzić rozmowę z praktykantem, podczas której:

- (a) upewni się Pani/Pan, że student zapoznał się z niezbędnymi dokumentami
- (b) sprawdzi Pani/Pan, czy student zrozumiał podstawowe funkcje najważniejszych dokumentów
- (c) odpowie Pani/Pan na ewentualne pytania studenta.





Data przeprowadzenia rozmowy: 20..... r.

	Podczas przeprowadzonej rozmowy praktykant wykazał, że potrafi	TAK	NIE
1.	wymenić kolejne stopnie awansu zawodowego.	<input type="checkbox"/>	<input type="checkbox"/>
2.	podać tytuł dokumentu, w którym można znaleźć informacje dotyczące sposobu zdobywania kolejnych stopni awansu zawodowego.	<input type="checkbox"/>	<input type="checkbox"/>
3.	wymenić najważniejsze zadania i obowiązki nauczyciela-stażysty.	<input type="checkbox"/>	<input type="checkbox"/>
4.	wymenić najważniejsze warunki uzyskania awansu na stopień nauczyciela kontraktowego.	<input type="checkbox"/>	<input type="checkbox"/>
5.	krótko wyjaśnić, czym jest podstawa programowa kształcenia ogólnego.	<input type="checkbox"/>	<input type="checkbox"/>
6.	wskazać podstawę programową obowiązującą w klasach nauczyciela-opiekuna praktyk.	<input type="checkbox"/>	<input type="checkbox"/>
7.	określić (w przybliżeniu) poziom umiejętności językowych wymaganych oczekiwanych od przeciętnego ucznia w nauczanych przez nauczyciela-opiekuna klasach w odniesieniu do poziomów <i>Europejskiego Systemu Opisu Kształcenia Językowego (CEFR)</i> .	<input type="checkbox"/>	<input type="checkbox"/>
8.	wskazać, gdzie można odnaleźć treść podstawy programowej kształcenia ogólnego.	<input type="checkbox"/>	<input type="checkbox"/>
9.	określić, jaki egzamin z języka obcego są zobowiązani zdawać uczniowie na zakończenie danego etapu edukacji.	<input type="checkbox"/>	<input type="checkbox"/>
10.	krótko scharakteryzować trzecią część egzaminu gimnazjalnego (egzamin z języka obcego nowożytnego) zarówno na poziomie podstawowym, jak i rozszerzonym.	<input type="checkbox"/>	<input type="checkbox"/>
11.	wskazać powiązania pomiędzy podstawą programową kształcenia ogólnego, standardami wymagań egzaminacyjnych (do 2012 r. dla	<input type="checkbox"/>	<input type="checkbox"/>

Projekt:

www.praktyki.wh.umcs - Przygotowanie i realizacja nowego programu praktyk pedagogicznych na Wydziale Humanistycznym UMCS współfinansowany jest ze środków Unii Europejskiej w ramach Europejskiego Funduszu Społecznego
Priorytet III, Poddziałanie 3.3.2 „Efektywny system kształcenia i doskonalenia nauczycieli”





Projekt współfinansowany ze środków Unii Europejskiej w ramach Europejskiego Funduszu Społecznego

	Podczas przeprowadzonej rozmowy praktykant wykazał, że potrafi	TAK	NIE
	egzaminu maturalnego) oraz egzaminami z języków obcych.		
12.	wskazać dokument, w którym można poszukiwać informacji dotyczących wymagań wobec kandydatów na egzaminatorów egzaminu gimnazjalnego.	<input type="checkbox"/>	<input type="checkbox"/>
13.	określić, gdzie można znaleźć statut szkoły.	<input type="checkbox"/>	<input type="checkbox"/>
14.	krótko opisać najważniejsze zagadnienia zawarte w statucie szkoły.	<input type="checkbox"/>	<input type="checkbox"/>
15.	określić, gdzie można znaleźć Wewnętrzny (oraz/lub Przedmiotowy) System Oceniania.	<input type="checkbox"/>	<input type="checkbox"/>
16.	wyjaśnić, na czym polega Wewnętrzny (oraz/lub Przedmiotowy) System Oceniania.	<input type="checkbox"/>	<input type="checkbox"/>
17.	wymienić najważniejsze przyczyny ubiegania się przez uczniów o orzeczenie/opinię o potrzebie specjalnego kształcenia.	<input type="checkbox"/>	<input type="checkbox"/>
18.	krótko scharakteryzować zasady udzielania przez szkołę pomocy psychologiczno-pedagogicznej.	<input type="checkbox"/>	<input type="checkbox"/>
19.	określić swoje zadania na okres praktyki.	<input type="checkbox"/>	<input type="checkbox"/>

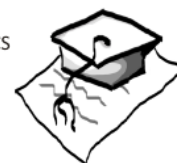
W wyniku przeprowadzonej rozmowy stwierdzam, że praktykant

<input type="checkbox"/>	zapoznał się z wszystkimi wymaganymi dokumentami i wykazał wystarczającą wiedzę na ich temat.
<input type="checkbox"/>	zapoznał się z wszystkimi wymaganymi dokumentami, jednak następujące dokumenty powinien przestudiować bardziej wnikliwie:
<input type="checkbox"/>	nie zapoznał się z następującymi dokumentami:

Podpis nauczyciela-opiekuna:

Projekt:

www.praktyki.wh.umcs - Przygotowanie i realizacja nowego programu praktyk pedagogicznych na Wydziale Humanistycznym UMCS współfinansowany jest ze środków Unii Europejskiej w ramach Europejskiego Funduszu Społecznego Priorytet III, Poddziałanie 3.3.2 „Efektywny system kształcenia i doskonalenia nauczycieli”





3.3. KARTA HOSPITACYJNA (GIMNAZJUM)

Zgodnie z programem praktyk, jest Pani/Pan zobowiązana/y do trzykrotnej hospitacji lekcji praktykanta po uprzednim uzgodnieniu terminu hospitowanej lekcji. Przebieg hospitacji powinien być następujący:

- (a) ustalenie terminu hospitowanej lekcji
- (b) omówienie z praktykantem celów lekcji (bezpośrednio przez lekcją)
- (c) hospitacja, podczas której wypełnia Pani/Pan załączoną kartę hospitacyjną
- (d) rozmowa pohospitacyjna, podczas której omawia Pani/Pan lekcję przeprowadzoną przez studenta wskazując jej mocne i słabe punkty oraz stopień zrealizowania zakładanych celów
- (e) ocena lekcji z wykorzystaniem skali akademickiej od 2 do 5 (2, 3, 3+, 4, 4+, 5).

Poszukując mocnych oraz ewentualnie słabych punktów lekcji przeprowadzonej przez studenta może Pani/Pan zwrócić uwagę na zagadnienia wybrane spośród podanych poniżej lub na inne, niewymienione w liście.

1. Cechy osobowościowe praktykanta
 - 1.1. otwartość, przyjazny stosunek, pomoc z zachowaniem zasady profesjonalizmu
 - 1.2. utrzymywanie kontaktu wzrokowego
 - 1.3. zwracanie uwagi na potrzeby grupy oraz poszczególnych uczniów
 - 1.4. słyszalność w klasie (dykcja, modulacja głosu, głośność itp.)
 - 1.5. zapewnienie odpowiednich warunków do pracy podczas lekcji (temperatura, oświetlenie, wentylacja klasy itp.)
 - 1.6. inne
2. Przygotowanie do lekcji / Planowanie





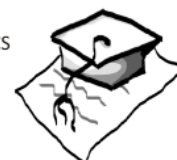
- 2.1. różnorodność ćwiczeń / technik nauczania
- 2.2. odpowiedniość technik nauczania do celów lekcji, wieku uczniów, ich poziomu umiejętności językowych
- 2.3. wybór materiałów dodatkowych (celowość, atrakcyjność itp.)
- 2.4. inne
3. Przeprowadzenie lekcji
 - 3.1. czynności organizacyjne (przywitanie, sprawdzenie obecności, przedstawienie celów lekcji itp.)
 - 3.2. ogólny przebieg lekcji (etapy lekcji, organizacja pracy, gospodarowanie zasobem sił uczniów itp.)
 - 3.3. zarządzanie czasem
 - 3.4. jasność/klarowność przekazu
 - 3.5. sposób udzielania instrukcji
 - 3.6. sprawdzanie poziomu zrozumienia poleceń, instrukcji, omawianego materiału przez uczniów
 - 3.7. techniki wprowadzania nowego oraz/lub ćwiczenia wcześniej wprowadzonego materiału językowego
 - 3.8. techniki nauczania oraz/lub doskonalenia sprawności językowych
 - 3.9. odpowiedniość dobranych technik do wieku uczniów, ich poziomu umiejętności językowych
 - 3.10. umiejętność adaptowania planu lekcji do potrzeb uczniów, modyfikacja planu do nieprzewidzianych sytuacji
 - 3.11. różnorodność technik służących rozwijaniu sprawności językowych oraz podsystemów językowych
 - 3.12. integrowanie umiejętności językowych
 - 3.13. różnicowanie form pracy uczniów (indywidualnie, w parach, w grupach)
 - 3.14. personalizacja nauczanego materiału
 - 3.15. reakcja na błąd językowy, sposób poprawy błędów językowych
 - 3.16. wykorzystanie języka polskiego na lekcji, właściwe proporcje w wykorzystaniu języka angielskiego oraz polskiego





Projekt współfinansowany ze środków Unii Europejskiej w ramach Europejskiego Funduszu Społecznego

- 3.17. wykorzystanie podręcznika, materiałów dodatkowych
 - 3.18. wykorzystanie tablicy
 - 3.19. wykorzystanie sprzętu audiowizualnego
 - 3.20. wykorzystanie pozostałych materiałów dydaktycznych
 - 3.21. monitorowanie działań zachodzących w klasie i umiejętność reagowania na potrzeby grupy oraz poszczególnych uczniów
 - 3.22. utrzymanie porządku i dyscypliny w klasie
 - 3.23. sfery działań studenta, poruszanie się po sali
 - 3.24. włączenie uczniów w wykonywane zadania, poziom aktywizacji
 - 3.25. właściwe proporcje w ilości czasu, kiedy mówią uczniowie oraz kiedy mówi student
 - 3.26. mowa ciała, zachowania niewerbalne
 - 3.27. dynamika lekcji (tempo, intensywność koncentracji uczniów)
 - 3.28. zainteresowanie uczniów tematem
 - 3.29. sposób, w jaki student zwraca się do uczniów
 - 3.30. informacja zwrotna (poza poprawą błędu językowego), np. zachęcanie, pochwały
 - 3.31. praca domowa (sposób zadania, zróżnicowanie itp.)
 - 3.32. atmosfera na lekcji, relacje między studentem a uczniami
 - 3.33. zaangażowanie studenta
 - 3.34. inne
4. Umiejętności językowe studenta
 - 4.1. błędy gramatyczne, leksykalne, składniowe
 - 4.2. błędy w wymowie
 - 4.3. kultura języka angielskiego oraz polskiego
 - 4.4. inne.



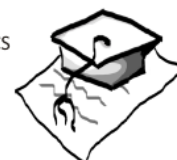


Projekt współfinansowany ze środków Unii Europejskiej w ramach Europejskiego Funduszu Społecznego

Imię i nazwisko Praktykanta	Nr hospitowanej lekcji	Data i godzina hospitacji	Grupa/Klasa
.....	1 / 2 / 3 20....., :
Główne cele lekcji wskazane przez Praktykanta podczas rozmowy przed lekcją hospitowaną			
.....			
Scenariusz lekcji			
<input type="checkbox"/> Temat lekcji jest sformułowany (również w języku polskim). <input type="checkbox"/> Cel główny lekcji jest podany i właściwie sformułowany. <input type="checkbox"/> Cele szczegółowe: Wiadomości są podane oraz właściwie sformułowane (m.in. nawiązują do celu głównego). <input type="checkbox"/> Cele szczegółowe: Umiejętności są podane oraz właściwie sformułowane (m.in. nawiązują do celu głównego). <input type="checkbox"/> Materiały zostały określone w sposób wystarczający. <input type="checkbox"/> Przebieg zajęć został opisany w sposób przejrzysty; uwidacznia proces planowania. <input type="checkbox"/> Lekcja została właściwie zaplanowana. <input type="checkbox"/> Praca domowa została sformułowana. <input type="checkbox"/> Dodatkowe uwagi: <input type="checkbox"/>			
Przebieg lekcji (w punktach)			Czas trwania
.....		
Uwagi dotyczące zachowania / postaw Praktykanta		Uwagi dotyczące zachowania / postaw Uczniów	
.....		

Projekt:

www.praktyki.wh.umcs - Przygotowanie i realizacja nowego programu praktyk pedagogicznych na Wydziale Humanistycznym UMCS współfinansowany jest ze środków Unii Europejskiej w ramach Europejskiego Funduszu Społecznego
Priorytet III, Poddziałanie 3.3.2 „Efektywny system kształcenia i doskonalenia nauczycieli”





Projekt współfinansowany ze środków Unii Europejskiej w ramach Europejskiego Funduszu Społecznego

--	--

Mocne punkty lekcji	Słabe punkty lekcji / Uwagi
---------------------	-----------------------------

--	--

Uwagi dotyczące osiągnięcia celów zakładanych przez Praktykanta

- | | |
|---|--|
| <input type="checkbox"/> Wszystkie zakładane cele zostały osiągnięte w stopniu
<input type="checkbox"/> Większość zakładanych celów zostało osiągniętych w stopniu | <input type="checkbox"/> zadowalającym.
<input type="checkbox"/> podstawowym.
<input type="checkbox"/> minimalnym. |
|---|--|

- Większość zakładanych celów lekcji nie zostało osiągniętych.
 Zakładane cele lekcji nie zostały osiągnięte nawet w stopniu minimalnym.

Uwagi:

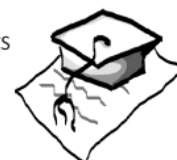
.....

Rozmowa pohospitacyjna

- Praktykant wykazuje umiejętność krytycznej oceny własnej lekcji.
 Praktykant potrafi sam wskazać swoje mocne i słabe strony.
 Praktykant potrafi określić możliwe sposoby rozwiązania problemów, które pojawiły się na lekcji.
 Dodatkowe uwagi:


Projekt:

www.praktyki.wh.umcs - Przygotowanie i realizacja nowego programu praktyk pedagogicznych na Wydziale Humanistycznym UMCS współfinansowany jest ze środków Unii Europejskiej w ramach Europejskiego Funduszu Społecznego
 Priorytet III, Poddziałanie 3.3.2 „Efektywny system kształcenia i doskonalenia nauczycieli”





Ogólna opinia o hospitowanej lekcji	Ocena końcowa
	Podpis



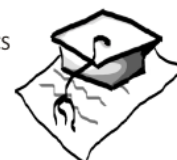
3.4. WARUNKI ZALICZENIA PRAKTYKI (GIMNAZJUM)

Aby móc ubiegać się o zaliczenie praktyki przez opiekuna praktyk z ramienia uczelni, student jest zobowiązany:

1. przedstawić Pani/Panu do zatwierdzenia (w ciągu tygodnia po zakończeniu praktyki) całą dokumentację sporządzoną w czasie praktyki. Kompletna dokumentacja powinna zawierać:
 - 5 arkuszy obserwacyjnych wypełnionych podczas obserwacji Pani/Pana lekcji przez studenta wraz z kserokopiami materiałów wykorzystanych podczas obserwowanych lekcji
 - trzy scenariusze lekcji wraz z refleksją (w tym jeden scenariusz lekcji hospitowanej)
 - plan testu, test oraz analiza jego wyników
 - wypowiedź w formie pisemnej na temat odbytych praktyk.

Pani/Pana podpis pod dokumentacją potwierdza, że wszystkie zgromadzone w teczce materiały zostały stworzone przez studenta podczas odbywania praktyk pod Pani/Pana nadzorem.

2. uzyskać od Pani/Pana zaliczenie trzech hospitowanych lekcji. Arkusze hospitacyjne powinny zostać dołączone do dokumentacji praktyk składanej opiekunowi praktyk z ramienia uczelni
3. uzyskać od Pani/Pana ogólną ocenę z przebiegu praktyki, wystawioną zgodnie z kryteriami ujętymi w poniższym kwestionariuszu.

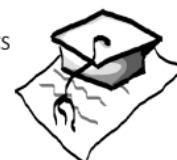




Imię i nazwisko Praktykanta		Imię i nazwisko Nauczyciela-Opiekuna						
.....							
Przyjęcie dokumentacji praktyk								
<input type="checkbox"/> Student przedstawił do zatwierdzenia teczkę praktyk. <input type="checkbox"/> Przedstawionateczka praktyk jest kompletna; zawiera wszystkie konieczne arkusze i dokumenty. <input type="checkbox"/> Potwierdzam, że wszystkie zgromadzone w teczce materiały zostały stworzone przez studenta podczas odbywania praktyki obserwacyjno-asystenckiej pod moją opieką. <input type="checkbox"/> Do teczki praktyk załączam trzy karty hospitacyjne.								
<input type="checkbox"/> <i>Ewentualnie:</i> Przyczyny odrzucenia dokumentacji praktyk:								
Ocena lekcji hospitowanych (zgodnie z kartami hospitacyjnymi)								
Lekcja 1.:	Lekcja 2.:	Lekcja 3.:			
Ocena postawy studenta podczas praktyk								
Proszę ocenić studenta w każdym z poniższych kryteriów w skali od 2 do 5, gdzie 2 oznacza „nie do przyjęcia” natomiast 5 oznacza „bez zastrzeżeń”, wstawiając znak X w odpowiedniej kolumnie. Następnie proszę obliczyć średnią przyznanych ocen i wpisać ją do kolumny po prawej stronie.								
				2	3	4	5	Średnia
• kultura osobista w kontaktach z uczniami								
• kultura osobista w kontaktach z pracownikami szkoły								
• obowiązkowość								
• punktualność								
Ogólna ocena przebiegu praktyk								
Proszę wybrać ten z poniższych opisów, który w sposób najbardziej trafny określa Pani/Pana odczucia dotyczące przebiegu praktyki studenta.								
<input type="checkbox"/>	6	praktyka przebiegała wzorowo, oprócz wymagań określonych w opisie przebiegu praktyk student wykazywał własną inicjatywę						
<input type="checkbox"/>	5	praktyka przebiegała bardzo dobrze, nie występowały żadne zakłócenia, student wywiązywał się ze swoich obowiązków, jednakże nie wykazywał wzmożonej inicjatywy						
<input type="checkbox"/>	4	praktyka przebiegała poprawnie, studentowi zdarzały się drobne potknięcia, jednakże nie były one częste, student – ogólnie rzecz ujmując – wywiązał się ze swoich obowiązków						
<input type="checkbox"/>	3	student zrealizował niezbędne minimum konieczne do zaliczenia praktyk, jednakże praktyka przebiegała czasami niewłaściwie ze względu na niewywiązywanie się z niektórych obowiązków						
<input type="checkbox"/>	2	uchybień ze strony studenta sprawiły, że praktyka przebiegała ze znacznymi kłopotami, student nie wywiązywał się z powierzonych mu obowiązków						
Zaliczenie praktyk								

Projekt:

www.praktyki.wh.umcs - Przygotowanie i realizacja nowego programu praktyk pedagogicznych na Wydziale Humanistycznym UMCS współfinansowany jest ze środków Unii Europejskiej w ramach Europejskiego Funduszu Społecznego Priorytet III, Poddziałanie 3.3.2 „Efektywny system kształcenia i doskonalenia nauczycieli”





Praktyki uważam za zaliczone.

Praktyki uważam za niezaliczone z następujących względów:

.....
.....
.....

Data: 20 r.

Podpis:

4. NOWY PROGRAM PRAKTYK PEDAGOGICZNYCH: PRAKTYKA W SZKOŁACH PONADGIMNAZJALNYCH⁴

Instytut Anglistyki, studia magisterskie uzupełniające, rok II

4.1. OPIS PRAKTYKI

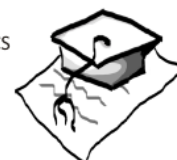
1. Czas trwania praktyki: Praktyka metodyczna trwa 2 tygodnie (36 godzin) i odbywa się po III semestrze studiów (luty/marzec). Wskazane jest, aby praktyka zaczynała się 2 tygodnie po zakończeniu ferii zimowych w szkołach. W przypadku choroby nauczyciela/-ki lub studenta/-ki praktykanta/-ki, jak również w przypadku innych zdarzeń losowych, uniemożliwiających nadzorowanie lub odbywanie praktyki, nauczyciel/-ka i student/-ka (przy porozumieniu z Dyrekcją szkoły i Dziekanatem uczelni) ustalają inny termin odbycia praktyki.

2. Cel ogólny praktyki: doskonalenie kompetencji niezbędnych w nauczaniu języka obcego nakierowanych na osiągnięcie profesjonalizmu w zawodzie nauczyciela poprzez: a) pogłębianie zrozumienia skomplikowanego procesu uczenia się języka i nauczania oraz jego wieloaspektowości; b) dostrzeżenie wagi rozwoju osobowości nauczyciela; c) rozwijanie umiejętności refleksji dotyczącej różnych form pracy nad językiem w klasie w celu weryfikacji działań dydaktycznych i ciągłego podnoszenia jakości kształcenia językowego.

3. Cele szczegółowe praktyki:

I etap

⁴ Nowy program praktyk pedagogicznych opracowany w wyniku konsultacji z nauczycielami/-kami z udziałem ekspertów w ramach projektu "www.praktyki.wh.umcs"- *Przygotowanie i realizacja nowego programu praktyk pedagogicznych na Wydziale Humanistycznym UMCS.*





Projekt współfinansowany ze środków Unii Europejskiej w ramach Europejskiego Funduszu Społecznego

- nabycie przez studentów/-ki umiejętności samoobserwacji prowadzonych lekcji oraz umiejętności współpracy z innym studentem/-ką-praktykantem/-ką we wzajemnej obserwacji swoich lekcji, przy właściwym dokumentowaniu tego procesu,
- zdobywanie doświadczenia w dokonywaniu przez studenta/ki-praktykanta/-ki wyboru i wykorzystywaniu odpowiednich narzędzi służących obserwacji zajęć lekcyjnych, takich jak: nagrania audio, video, sprawozdania i notatki z lekcji, pamiętniki i dzienniki nauczyciela, listy sprawdzające, kwestionariusze i inne (omawianych w czasie zajęć kursowych – umiejętność zastosowania wiedzy teoretycznej w praktyce). Do przeprowadzenia swoich obserwacji, studenci/-tki mogą wykorzystać kamerę video i dyktafon oraz mikrofon dostępny w Zakładzie Metodyki Nauczania Języka Angielskiego w Instytucie Anglistyki UMCS,
- przyjęcie krytycznego spojrzenia na jakość i skuteczność prowadzonych przez siebie działań dydaktycznych w danej grupie uczniów i zastosowanie odpowiednich procedur w celu określenia pojawiających się trudności w przyswajaniu języka angielskiego przez uczniów (testy, obserwacje, komentarze uczniów); podejmowanie próby pomocy uczniom w radzeniu sobie z tymi problemami,
- zdiagnozowanie najczęściej pojawiających się problemów w opanowaniu kompetencji językowych wśród uczniów danej grupy i zaproponowanie 2 lekcji autorskich o charakterze naprawczym.

II etap

- opracowanie i porównanie profili dwóch wybranych uczniów w oparciu o przygotowane przez studentów/-ki materiały i techniki (kwestionariusze, wywiady z uczniem i nauczycielem, obserwacje, analiza prac, ocen itd.) i w ustalonym przez siebie zakresie (np. cechy osobowościowe ucznia, poglądy na temat nauki języka obcego, motywacja, wykorzystywane strategie uczenia się, stopień opanowania materiału, współpraca z innymi uczniami) w oparciu o materiały wykorzystane w uniwersyteckim kursie dydaktyki języka angielskiego,
- analiza zebranych materiałów i dokonanie refleksji na temat różnic indywidualnych w nauce języka obcego w celu zgłębienia wiedzy w tym zakresie (dostarczenie pisemnej wersji





nauczycielowi/-ce opiekunowi/-ce z ramienia UMCS oraz ustna prezentacja w obecności grupy).

4.2 REGULAMIN PRAKTYKI

4.2.1. OBOWIĄZKI STUDENTA-PRAKTYKANTA/STUDENTKI-PRAKTYKANTKI

Przed rozpoczęciem praktyk student/-ka powinien zapoznać się z:

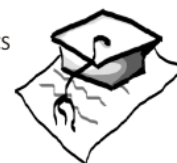
- stopniami awansu zawodowego (tylko podstawowe informacje),
- podstawą programową,
- zasadami egzaminu maturalnego oraz wymaganiami wobec egzaminatorów oceniających wspomniany egzamin,
- statutem szkoły (w szczególności z prawami i obowiązkami uczniów oraz wewnątrzszkolnym systemem oceniania),
- indywidualną kartą pracy ucznia.

W tygodniu poprzedzającym dwutygodniowe praktyki student/-ka powinien/powinna:

- zgłosić się do nauczyciela/-ki w celu przekazania niezbędnej dokumentacji i uzgodnienia zasad współpracy,
- zapoznać się z dysfunkcjami konkretnych uczniów w danej grupie na podstawie informacji w Dzienniku.

W trakcie dwutygodniowej praktyki student/-ka:

- prowadzi zajęcia w wymiarze 18 godzin lekcyjnych (wskazane jest, aby student/-ka zgłosił/-a się do nauczyciela/-ki, który prowadzi ponad 18 lekcji tygodniowo ze względu na możliwość





przepadania lekcji). Do każdej prowadzonej lekcji student/-ka opracowuje scenariusz wg wzoru z praktyki w gimnazjum, który odpowiednio wcześniej jest skonsultowany z nauczycielem/-ka (do przygotowania lekcji, student/-ka może skorzystać z papieru, płyt DVD i CD, materiałów do kopiowania, podręczników i czasopism fachowych dostępnych w Zakładzie Metodyki Nauczania Języka Angielskiego w Instytucie Anglistyki UMCS, jak również tych dostępnych na portalu edukacyjnym www.praktyki.wh.umcs. na platformie e-Mentor. Do powielenia odpowiedniej ilości materiałów na zajęcia studenci mogą skorzystać z drukarki laserowej dostępnej w Zakładzie Metodyki),

- obserwuje lekcje prowadzone przez kolegę/koleżankę z pary w wymiarze 18 godzin lekcyjnych w celu zdiagnozowania problemów związanych z nauką języka i wypełnia arkusz obserwacji,
- opracowuje profile 2 uczniów (zachowanie w klasie, aktywność w lekcji, motywacja, używane strategie, dobre i słabe strony, potrzeby językowe, itp.),
- uczestniczy we wszystkich czynnościach nauczyciela/-ki (także w godzinach dodatkowych).

Dodatkowo w pierwszym tygodniu praktyk student/-ka:

- określa problem/problemy językowe uczniów związany/e z konkretnymi sprawnościami lub podsystemami i przygotowuje scenariusze 2 lekcji o charakterze naprawczym.

Dodatkowo w drugim tygodniu praktyk student/-ka:

- przeprowadza 2-3 lekcje o charakterze naprawczym w związku z trudnościami uczniów zaobserwowanymi w pierwszym tygodniu,
- zwraca uwagę na wskazany przez nauczyciela/-kę problem związany z prowadzeniem lekcji (np. wykorzystanie tablicy), stara się go wyeliminować i zapisuje swoje spostrzeżenia w dzienniku (*teaching journal*).

Po zakończeniu praktyki student/-ka:

Projekt:

www.praktyki.wh.umcs - Przygotowanie i realizacja nowego programu praktyk pedagogicznych na Wydziale Humanistycznym UMCS współfinansowany jest ze środków Unii Europejskiej w ramach Europejskiego Funduszu Społecznego Priorytet III, Poddziałanie 3.3.2 „Efektywny system kształcenia i doskonalenia nauczycieli”





Projekt współfinansowany ze środków Unii Europejskiej w ramach Europejskiego Funduszu Społecznego

- przedstawia nauczycielowi/-ce uzupełnioną teczkę praktyk w celu uzyskania podpisu na dokumentach (nie później niż 1 tydzień po zakończeniu praktyki).

4.2.2. OBOWIĄZKI NAUCZYCIELA-OPIEKUNA/NAUCZYCIELKI-OPIEKUNKI

W pierwszym tygodniu praktyk nauczyciel/-ka:

- obserwuje studenta/-kę i ma za zadanie zidentyfikować 2 - 3 elementy warsztatu nauczyciela/-ki, z którymi praktykant/-ka słabo sobie radzi i które wymagają dalszej pracy, np.: sposób podawania poleceń, nawiązywanie kontaktu z uczniami, operowanie głosem, użycie języka angielskiego, wykorzystanie tablicy, zarządzanie czasem, wykorzystanie przestrzeni klasy, reagowanie na błędy, itp. i opisać swoje spostrzeżenia arkusza obserwacji studenta trzykrotnie: na początku praktyki, po pierwszym i po drugim tygodniu praktyki,
- egzekwuje znajomość dokumentów, z którymi student/-ka zobowiązany/-a był/-a zapoznać się przed praktyką i odnotowuje ją na arkuszu dołączanym następnie do teczki praktyk,
- przedstawia studentowi/-ce ogólną charakterystykę grupy,
- pod koniec tygodnia dokonuje konfrontacji obserwacji studenta/-ki dotyczących problemów językowych w danej grupie z własną wiedzą w tym zakresie, pomagając mu w ten sposób w postawieniu trafnej diagnozy,
- pomaga studentowi/-ce w przygotowaniu lekcji naprawczych.

W drugim tygodniu praktyk nauczyciel/-ka:

Projekt:

www.praktyki.wh.umcs - Przygotowanie i realizacja nowego programu praktyk pedagogicznych na Wydziale Humanistycznym UMCS współfinansowany jest ze środków Unii Europejskiej w ramach Europejskiego Funduszu Społecznego
Priorytet III, Poddziałanie 3.3.2 „Efektywny system kształcenia i doskonalenia nauczycieli”





Projekt współfinansowany ze środków Unii Europejskiej w ramach Europejskiego Funduszu Społecznego

- ocenia na ile studentowi/-ce udało się wyeliminować błędy, które nauczyciel/-ka zauważył/-a podczas pierwszego tygodnia praktyk,
- przekazuje student/-ce swoje uwagi na temat postępu w zakresie 2-3 wybranych problemów (opisanych przez studenta/-kę w prowadzonym przez siebie dzienniku),
- formalnie hospituje 2-3 lekcje naprawcze przygotowane przez studenta/-kę,
- podczas lekcji obserwuje studenta/-kę i wypełnia arkusz hospitacji,
- omawia przeprowadzone lekcje z praktykantem/-ką,
- wystawia za nie oceny, które są brane pod uwagę przez opiekuna/-kę z ramienia UMCS zaliczającego praktyki.

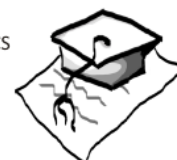
Ponadto nauczyciel/-ka:

- odpowiednio wcześniej konsultuje plan każdej lekcji ze studentem/-ką
- jest obecny na każdej prowadzonej przez studenta/-kę lekcji,
- nie interweniuje w przypadku podawania przez praktykanta/-kę błędnych informacji uczniom, ale po lekcji przeprowadza rozmowę ze studentem/-ką na ten temat, a obowiązkiem praktykant/-ki jest sprostowanie tych informacji na następnej lekcji,
- wykorzystując podane kryteria wystawia ocenę z całości praktyk (biorąc pod uwagę m. in. postawę praktykanta/-ki, punktualność i poczynione przez niego postępy), ale praktyki zalicza opiekun/-ka z ramienia UMCS,
- składa swój podpis na dokumentach zawartych w portfolio przygotowanym przez
- praktykanta/-kę, potwierdzając tym samym ich wiarygodność,
- ma prawo odmówić studentowi/-ce zaliczenia z praktyk.

4.2.3. OBOWIĄZKI OPIEKUNA/-KI PRAKTYK Z RAMIENIA UCZELNI

Projekt:

www.praktyki.wh.umcs - Przygotowanie i realizacja nowego programu praktyk pedagogicznych na Wydziale Humanistycznym UMCS współfinansowany jest ze środków Unii Europejskiej w ramach Europejskiego Funduszu Społecznego Priorytet III, Poddziałanie 3.3.2 „Efektywny system kształcenia i doskonalenia nauczycieli”





Projekt współfinansowany ze środków Unii Europejskiej w ramach Europejskiego Funduszu Społecznego

- odpowiednio wcześniej informuje studenta/-kę o obowiązku odbycia praktyki w szkołach ponadgimnazjalnych i terminie jej odbywania,
- przed rozpoczęciem praktyki przedstawia i przekazuje studentowi/-ce materiały niezbędne do odbycia i zaliczenia praktyki (tzw. Informator dla studenta/-ki),
- informuje studenta/-kę o dostępności materiałów i sprzętu przydatnego do przygotowania lekcji na praktykach (drukarka, papier, płyty DVD/CD, czasopisma fachowe, materiały do kopiowania) w Zakładzie Metodyki Instytutu Anglistyki UMCS,
- przed rozpoczęciem praktyki przekazuje za pośrednictwem studenta/ki materiały dla nauczyciela-opiekuna praktyki (tzw. Informator dla nauczyciela/-ki),
- po zakończeniu praktyki omawia ze studentem/-ką dokumenty wytworzone podczas odbywania praktyki i ocenia je pod względem merytorycznym oraz informuje studenta/-kę o zaliczeniu bądź braku zaliczenia praktyki.

5. MATERIAŁY DLA STUDENTA-PRAKTYKANTA

5.1. ARKUSZ OBSERWACJI LEKCJI (DIAGNOZA WYBRANEGO PROBLEMU)

W pierwszym tygodniu praktyki przeprowadź obserwację kilku lekcji w tej samej klasie, zidentyfikuj problem tej grupy uczniów w opanowaniu kompetencji językowych (braki, trudności, niedociągnięcia). Następnie, w drugim tygodniu praktyki, przeprowadź **dwie** lekcje naprawcze w celu dostarczenia uczniom pomocy w rozwiązywaniu zaobserwowanego problemu, biorąc pod uwagę potrzebę uświadomienia uczniom ich braków/niedociągnięć i zachęcenia ich do podjęcia właściwych działań. Zaproponuj efektywne sposoby pracy – konkretne działania/ zadania klasowe zmierzające do wyeliminowania powstałych problemów i podnoszenia umiejętności językowych w danym zakresie i wykorzystaj je w przygotowanych przez siebie lekcjach. Swoje wnioski z obserwacji oraz komentarze do lekcji przedstaw poniżej.

1. Charakterystyka zdiagnozowanego problemu.

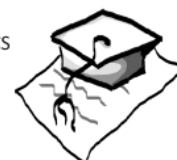
.....

.....

.....

Projekt:

www.praktyki.wh.umcs - Przygotowanie i realizacja nowego programu praktyk pedagogicznych na Wydziale Humanistycznym UMCS współfinansowany jest ze środków Unii Europejskiej w ramach Europejskiego Funduszu Społecznego
Priorytet III, Poddziałanie 3.3.2 „Efektywny system kształcenia i doskonalenia nauczycieli”





Projekt współfinansowany ze środków Unii Europejskiej w ramach Europejskiego Funduszu Społecznego

.....

.....

.....

.....

.....

.....

.....

.....

.....

.....

2. Sposób przeprowadzenia diagnozy problemu.

.....

.....

.....

.....

.....

.....

.....

.....

.....

.....

3. Ogólna charakterystyka programu naprawczego. (Co, w jaki sposób i dlaczego zamierzasz zrobić w celu znalezienia sposobów rozwiązania zdiagnozowanego problemu?)

.....

.....

.....

.....

.....

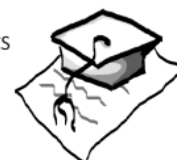
.....

.....

.....

.....

.....





Projekt współfinansowany ze środków Unii Europejskiej w ramach Europejskiego Funduszu Społecznego

4. Komentarze po przeprowadzeniu lekcji naprawczych. Czy i w jakim stopniu zaproponowany program naprawczy zaproponował efektywne sposoby zaradzania zdiagnozowanemu problemowi? Uzasadnij odpowiedź.

Komentarz po pierwszej lekcji:

.....
.....
.....
.....
.....
.....
.....

Komentarz po drugiej lekcji:.....

.....
.....
.....
.....
.....
.....
.....
.....
.....
.....

5.2. SCENARIUSZE LEKCJI

SCENARIUSZ LEKCJI

Przedmiot: język angielski

Nauczyciel:

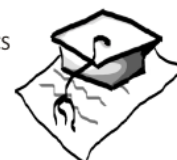
Klasa:

Data:

Temat lekcji: *koniecznie również po polsku*

Cel ogólny: (np. Doskonalenie sprawności rozumienia ze słuchu)

Cele operacyjne (szczegółowe) (po poszczególnych celach należy określić, które ćwiczenie realizuje dany cel):





1. Wiadomości – Uczeń:

- zna ...
- wie ...
- definiuje ...
- wymienia ...
- identyfikuje ...
- wylicza ...
- rozróżnia ...
- wyjaśnia ...

2. Umiejętności – Uczeń:

- stosuje ...
- klasyfikuje ...
- wykonuje ...
- określa ...
- wykorzystuje ...
- przewiduje ...
- dopasowuje ...
- odpowiada ...
- buduje zdania ...
- pyta ...
- tłumaczy ...
- przyporządkowuje ...
- redaguje ...

3. Cele wychowawcze:

- kształcenie umiejętności aktywnej pracy w parach
- rozwijanie postawy aktywizującej podczas lekcji etc.

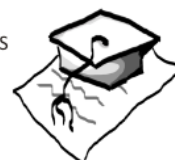
Czas trwania: (np. 1 godzina dydaktyczna)

Materiały i środki dydaktyczne: ...

Planowany przebieg zajęć (krótki opis ćwiczenia, forma pracy, planowany czas ćwiczenia):

Projekt:

www.praktyki.wh.umcs - Przygotowanie i realizacja nowego programu praktyk pedagogicznych na Wydziale Humanistycznym UMCS współfinansowany jest ze środków Unii Europejskiej w ramach Europejskiego Funduszu Społecznego Priorytet III, Poddziałanie 3.3.2 „Efektywny system kształcenia i doskonalenia nauczycieli”





Projekt współfinansowany ze środków Unii Europejskiej w ramach Europejskiego Funduszu Społecznego

1. Czynności organizacyjne
2. Rozgrzewka językowa: ...
3. Praca w parach – uczniowie ...

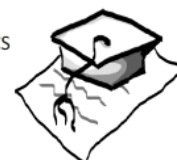
Praca domowa uczniów: ...

Przewidywane problem i proponowane rozwiązania:

Refleksje po lekcji (teaching journal)

Projekt:

www.praktyki.wh.umcs - Przygotowanie i realizacja nowego programu praktyk pedagogicznych na Wydziale Humanistycznym UMCS współfinansowany jest ze środków Unii Europejskiej w ramach Europejskiego Funduszu Społecznego Priorytet III, Poddziałanie 3.3.2 „Efektywny system kształcenia i doskonalenia nauczycieli”





5.3. PROFIL UCZNIÓW

1) Wybór zagadnienia (strategie, motywacja, styl uczenia się, zachowanie, aktywność, potrzeby, postępy w nauce)

.....

.....

.....

.....

.....

.....

.....

.....

.....

.....

2) Wybór narzędzi mających służyć stworzeniu profilu uczniów (ankieta, wywiad, obserwacja, ocena wytworów pracy ucznia, itp)

.....

.....

.....

.....

.....

.....





Projekt współfinansowany ze środków Unii Europejskiej w ramach Europejskiego Funduszu Społecznego

.....
.....

3) Ogólna charakterystyka każdego z dwóch wybranych uczniów.

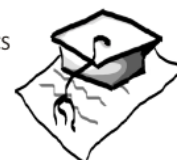
.....
.....
.....
.....
.....
.....
.....

4) Porównanie dwóch uczniów w odniesieniu do zagadnienia.

.....
.....
.....
.....
.....
.....
.....

5) Wnioski końcowe

.....
.....
.....
.....
.....
.....
.....





6.1. ZAGADNIENIA OMAWIANE PODCZAS ZAJĘĆ Z DYDAKTYKI JĘZYKA ANGIELSKIEGO (I rok studiów II stopnia)

1. Learner autonomy in foreign language teaching

- the origins of autonomy in the mainstream language education
- self-access, learner training and individualization
- defining autonomy
- control in learning (self-management, psychological factors)
- levels of control over learning management, cognitive processing and learning content
- autonomy in practice: classroom-based, curriculum-based and teacher-based approaches

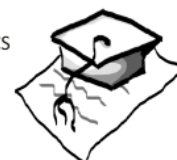
2. Language learning strategies and student self-regulation

- defining the terms
- major taxonomies of language learning and communication strategies
- learner variation in strategy use - L2 research findings
- different strategy training schemes
- the assessment of learning strategies
- self-regulation and learning strategies

3. Motivation and the foreign language classroom

Projekt:

www.praktyki.wh.umcs - Przygotowanie i realizacja nowego programu praktyk pedagogicznych na Wydziale Humanistycznym UMCS współfinansowany jest ze środków Unii Europejskiej w ramach Europejskiego Funduszu Społecznego Priorytet III, Poddziałanie 3.3.2 „Efektywny system kształcenia i doskonalenia nauczycieli”





Projekt współfinansowany ze środków Unii Europejskiej w ramach Europejskiego Funduszu Społecznego

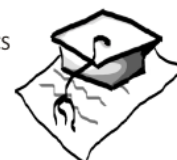
- three phases of L2 motivation research (social, psychological, cognitive-situated and process-oriented)
- new conceptual developments: motivation and group dynamics, self-regulation, demotivation, Schuman's neurobiological research)
- L2 motivation as part of the self-system: practical implications
- a framework for motivational strategies
- motivational macrostrategies

4. Current developments in syllabus design

- a syllabus in EFL - basic requirements
- recent perspectives on the structural syllabus
- the notional/functional syllabus: needs analysis and LSP courses
- process syllabuses - the negotiation of classroom decision making
- the basis of task-based teaching, designing a task-based syllabus

5. Basic issues in teacher development

- the nature of teacher education (conceptualizations of teacher learning, individual and institutional perspective of teacher development)
- the teacher as a researcher - action research
- defining research
- qualitative and quantitative research
- research methods: surveys and interviews, verbal reports and diaries, case studies and ethnographic studies
- teaching journals



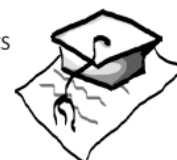


6.2. LISTA KONTROLNA PRZED PRAKTYKAMI (SZKOŁA PONADGIMNAZJALNA)

Zgodnie z programem praktyk, przed rozpoczęciem praktyk lub bezpośrednio po ich rozpoczęciu student jest zobowiązany zapoznać się z w drodze wywiadu oraz/lub analizy dokumentów ze specyfiką pracy nauczyciela-anglisty, tj. szczegółami uzyskiwania kolejnych stopni awansu zawodowego, prowadzenia niezbędnej dokumentacji (np. dziennik lekcyjny, plan rozwoju zawodowego), kryteriami stosowanymi w wyborze podręcznika, materiałów dodatkowych oraz pomocy dydaktycznych, wewnątrzszkolnego i przedmiotowego systemu oceniania oraz systemu egzaminów zewnętrznych.

Pani/Pana zadaniem jest sprawdzenie, czy student się z tego zadania wywiązał. Proszę przeprowadzić rozmowę z praktykantem, podczas której:

- (d) upewni się Pani/Pan, że student zapoznał się z niezbędnymi dokumentami
- (e) sprawdzi Pani/Pan, czy student zrozumiał podstawowe funkcje najważniejszych dokumentów
- (f) odpowie Pani/Pan na ewentualne pytania studenta.



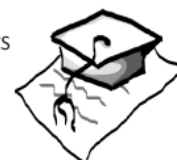


Data przeprowadzenia rozmowy: 20..... r.

	Podczas przeprowadzonej rozmowy praktykant wykazał, że potrafi	TAK	NIE
1.	wymienić kolejne stopnie awansu zawodowego.	<input type="checkbox"/>	<input type="checkbox"/>
2.	podać tytuł dokumentu, w którym można znaleźć informacje dotyczące sposobu zdobywania kolejnych stopni awansu zawodowego.	<input type="checkbox"/>	<input type="checkbox"/>
3.	wymienić najważniejsze zadania i obowiązki nauczyciela-stażysty.	<input type="checkbox"/>	<input type="checkbox"/>
4.	wymienić najważniejsze warunki uzyskania awansu na stopień nauczyciela kontraktowego.	<input type="checkbox"/>	<input type="checkbox"/>
5.	krótko wyjaśnić, czym jest podstawa programowa kształcenia ogólnego.	<input type="checkbox"/>	<input type="checkbox"/>
6.	wskazać podstawę programową obowiązującą w klasach nauczyciela-opiekuna praktyk.	<input type="checkbox"/>	<input type="checkbox"/>
7.	określić (w przybliżeniu) poziom umiejętności językowych wymaganych oczekiwanych od przeciętnego ucznia w nauczanych przez nauczyciela-opiekuna klasach w odniesieniu do poziomów <i>Europejskiego Systemu Opisu Kształcenia Językowego (CEFR)</i> .	<input type="checkbox"/>	<input type="checkbox"/>
8.	wskazać, gdzie można odnaleźć treść podstawy programowej kształcenia ogólnego.	<input type="checkbox"/>	<input type="checkbox"/>
9.	określić, jaki egzamin z języka obcego są zobowiązani zdawać uczniowie na zakończenie danego etapu edukacji.	<input type="checkbox"/>	<input type="checkbox"/>
10.	krótko scharakteryzować egzamin maturalny z języka obcego nowożytnego w części ustnej i pisemnej, zarówno na poziomie podstawowym, jak i rozszerzonym.	<input type="checkbox"/>	<input type="checkbox"/>

Projekt:

www.praktyki.wh.umcs - Przygotowanie i realizacja nowego programu praktyk pedagogicznych na Wydziale Humanistycznym UMCS współfinansowany jest ze środków Unii Europejskiej w ramach Europejskiego Funduszu Społecznego
Priorytet III, Poddziałanie 3.3.2 „Efektywny system kształcenia i doskonalenia nauczycieli”





Projekt współfinansowany ze środków Unii Europejskiej w ramach Europejskiego Funduszu Społecznego

	Podczas przeprowadzonej rozmowy praktykant wykazał, że potrafi	TAK	NIE
11.	wskazać powiązania pomiędzy podstawą programową kształcenia ogólnego, standardami wymagań egzaminacyjnych (do 2012 r. dla egzaminu maturalnego) oraz egzaminami z języków obcych.	<input type="checkbox"/>	<input type="checkbox"/>
12.	wskazać dokument, w którym można poszukiwać informacji dotyczących wymagań wobec kandydatów na egzaminatorów egzaminu maturalnego.	<input type="checkbox"/>	<input type="checkbox"/>
13.	określić, gdzie można znaleźć statut szkoły.	<input type="checkbox"/>	<input type="checkbox"/>
14.	krótko opisać najważniejsze zagadnienia zawarte w statucie szkoły.	<input type="checkbox"/>	<input type="checkbox"/>
15.	określić, gdzie można znaleźć Wewnętrzny (oraz/lub Przedmiotowy) System Oceniania.	<input type="checkbox"/>	<input type="checkbox"/>
16.	wyjaśnić, na czym polega Wewnętrzny (oraz/lub Przedmiotowy) System Oceniania.	<input type="checkbox"/>	<input type="checkbox"/>
17.	wymienić najważniejsze przyczyny ubiegania się przez uczniów o orzeczenie/opinię o potrzebie specjalnego kształcenia.	<input type="checkbox"/>	<input type="checkbox"/>
18.	krótko scharakteryzować zasady udzielania przez szkołę pomocy psychologiczno-pedagogicznej.	<input type="checkbox"/>	<input type="checkbox"/>
19.	określić swoje zadania na okres praktyki.	<input type="checkbox"/>	<input type="checkbox"/>

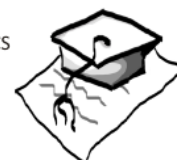
W wyniku przeprowadzonej rozmowy stwierdzam, że praktykant

<input type="checkbox"/>	zapoznał się z wszystkimi wymaganymi dokumentami i wykazał wystarczającą wiedzą na ich temat.
<input type="checkbox"/>	zapoznał się z wszystkimi wymaganymi dokumentami, jednak następujące dokumenty powinien przestudiować bardziej wnikliwie:
<input type="checkbox"/>	nie zapoznał się z następującymi dokumentami:

Podpis nauczyciela-opiekuna:

Projekt:

www.praktyki.wh.umcs - Przygotowanie i realizacja nowego programu praktyk pedagogicznych na Wydziale Humanistycznym UMCS współfinansowany jest ze środków Unii Europejskiej w ramach Europejskiego Funduszu Społecznego Priorytet III, Poddziałanie 3.3.2 „Efektywny system kształcenia i doskonalenia nauczycieli”





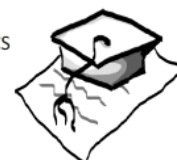
6.3. KARTA HOSPITACYJNA (SZKOŁY PONADGIMNAZJALNE)

Zgodnie z programem praktyk, jest Pani/Pan zobowiązana/y do hospitacji lekcji prowadzonej przez praktykanta w dwóch celach:

1. zidentyfikowanie podczas pierwszych dwóch lekcji prowadzonych przez praktykanta 2–3 elementów warsztatu pracy nauczyciela, z którymi praktykant sobie nie radzi i które wymagają wzmożonej pracy z jego strony, a następnie obserwacja dwóch lekcji, podczas których – obok zwyczajowych elementów podlegających obserwacji i ocenie – szczególną uwagę zwróci Pan/Pani na wskazane praktykantowi elementy, oceniając jego/jej postępy w rozwoju własnych umiejętności. Ogółem jest Pani/Pan zatem zobowiązana/y do wypełnienia trzech kart hospitacyjnych:
 - a. pierwsza: na początku pierwszego tygodnia praktyki
 - b. druga: na koniec pierwszego lub na początku drugiego tygodnia praktyki
 - c. trzecia: na koniec drugiego tygodnia praktyki
2. ocena poprawności oraz skuteczności programu naprawczego wprowadzonego przez praktykanta w wyniku dokonanych obserwacji oraz rozmów z Panią/Panem.

Ze względu na ograniczenia czasowe na jednej lekcji (szczególnie w drugim tygodniu praktyk) może wystąpić konieczność łączenia obu celów hospitacji w trakcie jednej lekcji.

Podczas hospitacji wypełnia Pani/Pan załączone karty hospitacyjne (oddzielny arkusz na każdą hospitowaną lekcję) oraz arkusz obserwacji lekcji naprawczych (jeden dla obu lekcji). Każdą





hospitowaną lekcję ocenia Pani/Pan z wykorzystaniem skali akademickiej od 2 do 5 (2, 3, 3+, 4, 4+, 5).

Poniżej podajemy listę elementów warsztatu pracy nauczyciela, które mogą pomóc Pani/Panu w identyfikacji ewentualnych słabych stron warsztatu pracy praktykanta oraz w ocenie mocnych oraz ewentualnie słabych punktów lekcji przeprowadzanych przez studenta. Lista ma jedynie charakter pomocniczy, nie jest w żaden sposób wiążąca.

1. Cechy osobowościowe praktykanta

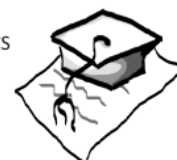
- 1.1. otwartość, przyjazny stosunek, pomoc z zachowaniem zasady profesjonalizmu
- 1.2. utrzymywanie kontaktu wzrokowego
- 1.3. zwracanie uwagi na potrzeby grupy oraz poszczególnych uczniów
- 1.4. słyszalność w klasie (dykcja, modulacja głosu, głośność itp.)
- 1.5. zapewnienie odpowiednich warunków do pracy podczas lekcji (temperatura, oświetlenie, wentylacja klasy itp.)
- 1.6. inne

2. Przygotowanie do lekcji / Planowanie

- 2.1. różnorodność ćwiczeń / technik nauczania
- 2.2. odpowiedniość technik nauczania do celów lekcji, wieku uczniów, ich poziomu umiejętności językowych
- 2.3. wybór materiałów dodatkowych (celowość, atrakcyjność itp.)
- 2.4. inne

3. Przeprowadzenie lekcji

- 3.1. czynności organizacyjne (przywitanie, sprawdzenie obecności, przedstawienie celów lekcji itp.)
- 3.2. ogólny przebieg lekcji (etapy lekcji, organizacja pracy, gospodarowanie zasobem sił uczniów itp.)
- 3.3. zarządzanie czasem
- 3.4. jasność/klarowność przekazu
- 3.5. sposób udzielania instrukcji





Projekt współfinansowany ze środków Unii Europejskiej w ramach Europejskiego Funduszu Społecznego

- 3.6. sprawdzanie poziomu zrozumienia poleceń, instrukcji, omawianego materiału przez uczniów
- 3.7. techniki wprowadzania nowego oraz/lub ćwiczenia wcześniej wprowadzonego materiału językowego
- 3.8. techniki nauczania oraz/lub doskonalenia sprawności językowych
- 3.9. odpowiedniość dobranych technik do wieku uczniów, ich poziomu umiejętności językowych
- 3.10. umiejętność adaptowania planu lekcji do potrzeb uczniów, modyfikacja planu do nieprzewidzianych sytuacji
- 3.11. różnorodność technik służących rozwijaniu sprawności językowych oraz podsystemów językowych
- 3.12. integrowanie umiejętności językowych
- 3.13. różnicowanie form pracy uczniów (indywidualnie, w parach, w grupach)
- 3.14. personalizacja nauczanego materiału
- 3.15. reakcja na błąd językowy, sposób poprawy błędów językowych
- 3.16. wykorzystanie języka polskiego na lekcji, właściwe proporcje w wykorzystaniu języka angielskiego oraz polskiego
- 3.17. wykorzystanie podręcznika, materiałów dodatkowych
- 3.18. wykorzystanie tablicy
- 3.19. wykorzystanie sprzętu audiowizualnego
- 3.20. wykorzystanie pozostałych materiałów dydaktycznych
- 3.21. monitorowanie działań zachodzących w klasie i umiejętność reagowania na potrzeby grupy oraz poszczególnych uczniów
- 3.22. utrzymanie porządku i dyscypliny w klasie
- 3.23. sfery działań studenta, poruszanie się po sali
- 3.24. włączenie uczniów w wykonywane zadania, poziom aktywizacji
- 3.25. właściwe proporcje w ilości czasu, kiedy mówią uczniowie oraz kiedy mówi student
- 3.26. mowa ciała, zachowania niewerbalne
- 3.27. dynamika lekcji (tempo, intensywność koncentracji uczniów)
- 3.28. zainteresowanie uczniów tematem





Projekt współfinansowany ze środków Unii Europejskiej w ramach Europejskiego Funduszu Społecznego

- 3.29. sposób, w jaki student zwraca się do uczniów
 - 3.30. informacja zwrotna (poza poprawą błędu językowego), np. zachęcanie, pochwały
 - 3.31. praca domowa (sposób zadania, zróżnicowanie itp.)
 - 3.32. atmosfera na lekcji, relacje między studentem a uczniami
 - 3.33. zaangażowanie studenta
 - 3.34. inne
4. Umiejętności językowe studenta
- 4.1. błędy gramatyczne, leksykalne, składniowe
 - 4.2. błędy w wymowie
 - 4.3. kultura języka angielskiego oraz polskiego
 - 4.4. inne.

Projekt:

www.praktyki.wh.umcs - Przygotowanie i realizacja nowego programu praktyk pedagogicznych na Wydziale Humanistycznym UMCS współfinansowany jest ze środków Unii Europejskiej w ramach Europejskiego Funduszu Społecznego
Priorytet III, Poddziałanie 3.3.2 „Efektywny system kształcenia i doskonalenia nauczycieli”



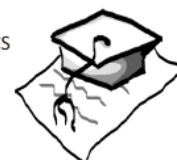


Projekt współfinansowany ze środków Unii Europejskiej w ramach Europejskiego Funduszu Społecznego

Imię i nazwisko Praktykanta	Nr hospitowanej lekcji	Data i godzina hospitacji	Grupa/Klasa
.....	1 20....., :
Główne cele lekcji wskazane przez Praktykanta podczas rozmowy przed lekcją hospitowaną			
Scenariusz lekcji			
<input type="checkbox"/> Scenariusz został sporządzony poprawnie. <input type="checkbox"/> Przebieg zajęć został opisany w sposób przejrzysty; uwidacznia proces planowania. <input type="checkbox"/> Lekcja została właściwie zaplanowana. Dodatkowe uwagi:			
Przebieg lekcji (w punktach)			Czas trwania
Uwagi dotyczące zachowania / postaw Praktykanta		Uwagi dotyczące zachowania / postaw Uczniów	

Projekt:

www.praktyki.wh.umcs - Przygotowanie i realizacja nowego programu praktyk pedagogicznych na Wydziale Humanistycznym UMCS współfinansowany jest ze środków Unii Europejskiej w ramach Europejskiego Funduszu Społecznego Priorytet III, Poddziałanie 3.3.2 „Efektywny system kształcenia i doskonalenia nauczycieli”





Projekt współfinansowany ze środków Unii Europejskiej w ramach Europejskiego Funduszu Społecznego

--	--

Mocne punkty lekcji	Słabe punkty lekcji / Uwagi
Elementy warsztatu pracy nauczyciela wskazane praktykantowi jako jego słabe strony	
Uwagi dotyczące osiągnięcia celów zakładanych przez Praktykanta	
<input type="checkbox"/> Wszystkie zakładane cele zostały osiągnięte w stopniu <input type="checkbox"/> Większość zakładanych celów zostało osiągniętych w stopniu	<input type="checkbox"/> zadowalającym. <input type="checkbox"/> podstawowym. <input type="checkbox"/> minimalnym.
<input type="checkbox"/> Większość zakładanych celów lekcji nie zostało osiągniętych. <input type="checkbox"/> Zakładane cele lekcji nie zostały osiągnięte nawet w stopniu minimalnym.	
Uwagi:	
Rozmowa pohospitacyjna	
<input type="checkbox"/> Praktykant został poinformowany o elementach warsztatu jego pracy, które będą podlegały wzmożonej obserwacji przez nauczyciela-opiekuna.	

Projekt:

www.praktyki.wh.umcs - Przygotowanie i realizacja nowego programu praktyk pedagogicznych na Wydziale Humanistycznym UMCS współfinansowany jest ze środków Unii Europejskiej w ramach Europejskiego Funduszu Społecznego Priorytet III, Poddziałanie 3.3.2 „Efektywny system kształcenia i doskonalenia nauczycieli”



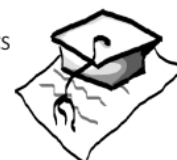


Projekt współfinansowany ze środków Unii Europejskiej w ramach Europejskiego Funduszu Społecznego

<input type="checkbox"/>	Praktykant wykazuje umiejętność krytycznej oceny własnej lekcji.		
<input type="checkbox"/>	Praktykant potrafi sam wskazać swoje mocne i słabe strony.		
<input type="checkbox"/>	Praktykant potrafi określić możliwe sposoby rozwiązania problemów, które pojawiły się na lekcji.		
<input type="checkbox"/>	Dodatkowe uwagi:		
<input type="checkbox"/>		
Ogólna opinia o hospitowanej lekcji			Ocena końcowa
			Podpis
Imię i nazwisko Praktykanta	Nr hospitowanej lekcji	Data i godzina hospitacji	Grupa/Klasa
.....	2 20....., ... :
Główne cele lekcji wskazane przez Praktykanta podczas rozmowy przed lekcją hospitowaną			
Scenariusz lekcji			
<input type="checkbox"/>	Scenariusz został sporządzony poprawnie.		
<input type="checkbox"/>	Przebieg zajęć został opisany w sposób przejrzysty; uwidacznia proces planowania.		
<input type="checkbox"/>	Lekcja została właściwie zaplanowana.		
<input type="checkbox"/>	Dodatkowe uwagi:		
<input type="checkbox"/>		
Przebieg lekcji (w punktach)			Czas trwania
Uwagi dotyczące zachowania / postaw Praktykanta			Uwagi dotyczące zachowania / postaw Uczniów

Projekt:

www.praktyki.wh.umcs - Przygotowanie i realizacja nowego programu praktyk pedagogicznych na Wydziale Humanistycznym UMCS współfinansowany jest ze środków Unii Europejskiej w ramach Europejskiego Funduszu Społecznego
Priorytet III, Poddziałanie 3.3.2 „Efektywny system kształcenia i doskonalenia nauczycieli”



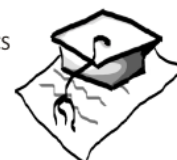


Projekt współfinansowany ze środków Unii Europejskiej w ramach Europejskiego Funduszu Społecznego

Mocne punkty lekcji	Słabe punkty lekcji / Uwagi
Uwagi na temat postępów praktykanta w doskonaleniu wskazanych elementów warsztatu jego pracy	
<input type="checkbox"/> Praktykant poczynił znaczne postępy w doskonaleniu wskazanych elementów własnego warsztatu pracy. <input type="checkbox"/> Praktykant poczynił umiarkowane postępy w doskonaleniu wskazanych elementów własnego warsztatu pracy. <input type="checkbox"/> Praktykant poczynił minimalne postępy w doskonaleniu wskazanych elementów własnego warsztatu pracy. <input type="checkbox"/> Praktykant nie poczynił postępów w doskonaleniu wskazanych elementów własnego warsztatu pracy.	
Dodatkowe uwagi dot. dalszych wskazówek ze strony nauczyciela-opiekuna, planowanych działań praktykanta <input type="checkbox"/>	
Uwagi dotyczące osiągnięcia celów zakładanych przez Praktykanta	
<input type="checkbox"/> Wszystkie zakładane cele zostały osiągnięte w stopniu <input type="checkbox"/> Większość zakładanych celów zostało osiągniętych w stopniu	
<input type="checkbox"/> zadowalającym. <input type="checkbox"/> podstawowym. <input type="checkbox"/> minimalnym.	
<input type="checkbox"/> Większość zakładanych celów lekcji nie zostało osiągniętych. <input type="checkbox"/> Zakładane cele lekcji nie zostały osiągnięte nawet w stopniu minimalnym.	
Uwagi:	
Rozmowa pohospitacyjna	

Projekt:

www.praktyki.wh.umcs - Przygotowanie i realizacja nowego programu praktyk pedagogicznych na Wydziale Humanistycznym UMCS współfinansowany jest ze środków Unii Europejskiej w ramach Europejskiego Funduszu Społecznego
 Priorytet III, Poddziałanie 3.3.2 „Efektywny system kształcenia i doskonalenia nauczycieli”



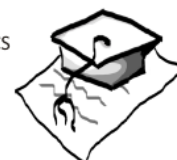


Projekt współfinansowany ze środków Unii Europejskiej w ramach Europejskiego Funduszu Społecznego

<input type="checkbox"/>	Praktykant wykazuje umiejętność krytycznej oceny własnej lekcji.		
<input type="checkbox"/>	Praktykant potrafi sam wskazać swoje mocne i słabe strony.		
<input type="checkbox"/>	Praktykant potrafi określić możliwe sposoby rozwiązania problemów, które pojawiły się na lekcji.		
<input type="checkbox"/>	Dodatkowe uwagi:		
<input type="checkbox"/>		
Ogólna opinia o hospitowanej lekcji			
		Ocena końcowa	
Podpis			
Imię i nazwisko Praktykanta	Nr hospitowanej lekcji	Data i godzina hospitacji	Grupa/Klasa
.....	3 20....., ... :
Główne cele lekcji wskazane przez Praktykanta podczas rozmowy przed lekcją hospitowaną			
Scenariusz lekcji			
<input type="checkbox"/>	Scenariusz został sporządzony poprawnie.		
<input type="checkbox"/>	Przebieg zajęć został opisany w sposób przejrzysty; uwidacznia proces planowania.		
<input type="checkbox"/>	Lekcja została właściwie zaplanowana.		
<input type="checkbox"/>	Dodatkowe uwagi:		
<input type="checkbox"/>		
Przebieg lekcji (w punktach)			Czas trwania
Uwagi dotyczące zachowania / postaw Praktykanta		Uwagi dotyczące zachowania / postaw Uczniów	

Projekt:

www.praktyki.wh.umcs - Przygotowanie i realizacja nowego programu praktyk pedagogicznych na Wydziale Humanistycznym UMCS współfinansowany jest ze środków Unii Europejskiej w ramach Europejskiego Funduszu Społecznego
Priorytet III, Poddziałanie 3.3.2 „Efektywny system kształcenia i doskonalenia nauczycieli”



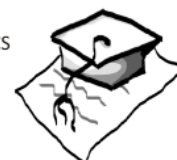


Projekt współfinansowany ze środków Unii Europejskiej w ramach Europejskiego Funduszu Społecznego

Mocne punkty lekcji	Słabe punkty lekcji / Uwagi
Uwagi na temat postępów praktykanta w doskonaleniu wskazanych elementów warsztatu jego pracy	
<input type="checkbox"/> Praktykant poczynił znaczne postępy w doskonaleniu wskazanych elementów własnego warsztatu pracy. <input type="checkbox"/> Praktykant poczynił umiarkowane postępy w doskonaleniu wskazanych elementów własnego warsztatu pracy. <input type="checkbox"/> Praktykant poczynił minimalne postępy w doskonaleniu wskazanych elementów własnego warsztatu pracy. <input type="checkbox"/> Praktykant nie poczynił postępów w doskonaleniu wskazanych elementów własnego warsztatu pracy.	
Dodatkowe uwagi dot. dalszych wskazówek ze strony nauczyciela-opiekuna, planowanych działań praktykanta <input type="checkbox"/>	
Uwagi dotyczące osiągnięcia celów zakładanych przez Praktykanta	
<input type="checkbox"/> Wszystkie zakładane cele zostały osiągnięte w stopniu <input type="checkbox"/> Większość zakładanych celów zostało osiągniętych w stopniu	
<input type="checkbox"/> zadowalającym. <input type="checkbox"/> podstawowym. <input type="checkbox"/> minimalnym.	
<input type="checkbox"/> Większość zakładanych celów lekcji nie zostało osiągniętych. <input type="checkbox"/> Zakładane cele lekcji nie zostały osiągnięte nawet w stopniu minimalnym.	
Uwagi:	
Rozmowa pohospitacyjna	

Projekt:

www.praktyki.wh.umcs - Przygotowanie i realizacja nowego programu praktyk pedagogicznych na Wydziale Humanistycznym UMCS współfinansowany jest ze środków Unii Europejskiej w ramach Europejskiego Funduszu Społecznego
 Priorytet III, Poddziałanie 3.3.2 „Efektywny system kształcenia i doskonalenia nauczycieli”





Projekt współfinansowany ze środków Unii Europejskiej w ramach Europejskiego Funduszu Społecznego

- Praktykant wykazuje umiejętność krytycznej oceny własnej lekcji.
- Praktykant potrafi sam wskazać swoje mocne i słabe strony.
- Praktykant potrafi określić możliwe sposoby rozwiązania problemów, które pojawiły się na lekcji.
- Dodatkowe uwagi:
-

Ogólna opinia o hospitowanej lekcji	Ocena końcowa
	Podpis



6.4. ARKUSZ OBSERWACJI LEKCJI BĘDĄCYCH CZĘŚCIĄ PROGRAMU NAPRAWCZEGO OPRACOWANEGO PRZEZ PRAKTYKANTA

Imię i nazwisko Praktykanta	Grupa/Klasa
.....
Problem zidentyfikowany przez praktykanta oraz ocena trafności wyboru zagadnienia	
Problem/problemy językowe uczniów związany/e z konkretnymi sprawnościami lub podsystemami językowymi, którym/i praktykant postanowił się zająć to	
.....	
Wybór ten oceniam jako <input type="checkbox"/> trafny / <input type="checkbox"/> nietrafny ponieważ	
.....	
Nr hospitowanej lekcji	Data i godzina hospitacji
1 20....., ... : ...
Mocne punkty lekcji	Słabe punkty lekcji / Uwagi
Uwagi dotyczące skuteczności programu naprawczego	

Projekt:

www.praktyki.wh.umcs - Przygotowanie i realizacja nowego programu praktyk pedagogicznych na Wydziale Humanistycznym UMCS współfinansowany jest ze środków Unii Europejskiej w ramach Europejskiego Funduszu Społecznego Priorytet III, Poddziałanie 3.3.2 „Efektywny system kształcenia i doskonalenia nauczycieli”





Projekt współfinansowany ze środków Unii Europejskiej w ramach Europejskiego Funduszu Społecznego

Lekcja umożliwiła wstępną realizację przyjętego programu naprawczego w stopniu
 w pełni zadowalającym. zadowalającym. podstawowym minimalnym.
 Lekcja nie umożliwiła wstępnej realizacji przyjętego programu naprawczego.

Uwagi:

Ogólna opinia o hospitowanej lekcji	Ocena końcowa
	Podpis

Nr hospitowanej lekcji	Data i godzina hospitacji
2 20....., ... : ...
Mocne punkty lekcji	Słabe punkty lekcji / Uwagi

Uwagi dotyczące skuteczności programu naprawczego

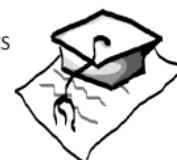
Lekcja umożliwiła wstępną realizację przyjętego programu naprawczego w stopniu
 w pełni zadowalającym. zadowalającym. podstawowym minimalnym.
 Lekcja nie umożliwiła wstępnej realizacji przyjętego programu naprawczego.

Uwagi:

Ogólna opinia o hospitowanej lekcji	Ocena końcowa
	Podpis

Projekt:

www.praktyki.wh.umcs - Przygotowanie i realizacja nowego programu praktyk pedagogicznych na Wydziale Humanistycznym UMCS
współfinansowany jest ze środków Unii Europejskiej w ramach Europejskiego Funduszu Społecznego
Priorytet III, Poddziałanie 3.3.2 „Efektywny system kształcenia i doskonalenia nauczycieli”





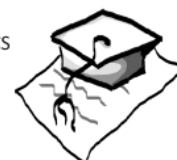
6.5. WARUNKI ZALICZENIA PRAKTYKI (SZKOŁA PONADGIMNAZJALNA)

Aby móc ubiegać się o zaliczenie praktyki przez opiekuna praktyk z ramienia uczelni, student jest zobowiązany:

1. przedstawić Pani/Panu do zatwierdzenia (w ciągu tygodnia po zakończeniu praktyki) całą dokumentację sporządzoną w czasie praktyki. Kompletna dokumentacja powinna zawierać:
 - wypełniony arkusz obserwacji lekcji (diagnoza wybranego problemu)
 - profile dwóch uczniów
 - scenariusze dwóch lekcji o charakterze naprawczym
 - scenariusze trzech hospitowanych lekcji
 - *teaching journal* opisujący pracę nad samodoskonaleniem nakierowanym na elementy warsztatu wskazane przez Nauczyciela-Opiekuna.

Pani/Pana podpis pod dokumentacją potwierdza, że wszystkie zgromadzone w teczce materiały zostały stworzone przez studenta podczas odbywania praktyk pod Pani/Pana opieką.

2. uzyskać od Pani/Pana zaliczenie trzech hospitowanych lekcji. Arkusze hospitacyjne powinny zostać dołączone do dokumentacji praktyk składanej opiekunowi praktyk z ramienia uczelni
3. uzyskać od Pani/Pana zaliczenie dwóch lekcji stanowiących integralną część programu naprawczego
4. uzyskać od Pani/Pana ogólną ocenę z przebiegu praktyki, wystawioną zgodnie z kryteriami ujętymi w poniższym kwestionariuszu.

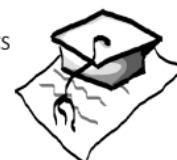




Imię i nazwisko Praktykanta		Imię i nazwisko Nauczyciela-Opiekuna				
.....					
Przyjęcie dokumentacji praktyk						
<input type="checkbox"/> Student przedstawił do zatwierdzenia teczkę praktyk. <input type="checkbox"/> Przedstawionateczka praktyk jest kompletna; zawiera wszystkie konieczne arkusze i dokumenty. <input type="checkbox"/> Potwierdzam, że wszystkie zgromadzone w tezcze materiały zostały stworzone przez studenta podczas odbywania praktyki obserwacyjno-asystenckiej pod moją opieką. <input type="checkbox"/> Do teczki praktyk załączam trzy karty hospitacyjne oraz arkusz obserwacji dwóch lekcji naprawczych. <input type="checkbox"/> Przed rozpoczęciem praktyki student wykazał się znajomością dokumentów określonych w programie praktyk.						
<input type="checkbox"/> <i>Ewentualnie:</i> Przyczyny odrzucenia dokumentacji praktyk:						
Ocena lekcji hospitowanych (zgodnie z kartami hospitacyjnymi)						
Lekcja 1.:	Lekcja 2.:			
Ocena lekcji naprawczych (zgodnie z arkuszem obserwacji)						
Lekcja 1.:	Lekcja 2.:			
Ocena postawy studenta podczas praktyk						
Proszę ocenić studenta w każdym z poniższych kryteriów w skali od 2 do 5, gdzie 2 oznacza „nie do przyjęcia” natomiast 5 oznacza „bez zastrzeżeń”, wstawiając znak X w odpowiedniej kolumnie. Następnie proszę obliczyć średnią przyznanych ocen i wpisać ją do kolumny po prawej stronie.						
		2	3	4	5	Średnia
• kultura osobista w kontaktach z uczniami						
• kultura osobista w kontaktach z pracownikami szkoły						
• obowiązkowość						
• punktualność						
Ogólna ocena przebiegu praktyk						
Proszę wybrać ten z poniższych opisów, który w sposób najbardziej trafny określa Pani/Pana odczucia dotyczące przebiegu praktyki studenta.						
<input type="checkbox"/>	6	praktyka przebiegała wzorowo, oprócz wymagań określonych w opisie przebiegu praktyk student wykazywał własną inicjatywę				
<input type="checkbox"/>	5	praktyka przebiegała bardzo dobrze, nie występowały żadne zakłócenia, student wywiązywał się ze swoich obowiązków, jednakże nie wykazywał wzmożonej inicjatywy				
<input type="checkbox"/>	4	praktyka przebiegała poprawnie, studentowi zdarzały się drobne potknięcia, jednakże nie były one częste, student – ogólnie rzecz ujmując – wywiązał się ze swoich obowiązków				
<input type="checkbox"/>	3	student zrealizował niezbędne minimum konieczne do zaliczenia praktyk, jednakże praktyka przebiegała czasami niewłaściwie ze względu na niewywiązywanie się z niektórych obowiązków				
<input type="checkbox"/>	2	uchylenia ze strony studenta sprawiły, że praktyka przebiegała ze znacznymi kłopotami,				

Projekt:

www.praktyki.wh.umcs - Przygotowanie i realizacja nowego programu praktyk pedagogicznych na Wydziale Humanistycznym UMCS współfinansowany jest ze środków Unii Europejskiej w ramach Europejskiego Funduszu Społecznego Priorytet III, Poddziałanie 3.3.2 „Efektywny system kształcenia i doskonalenia nauczycieli”





Projekt współfinansowany ze środków Unii Europejskiej w ramach Europejskiego Funduszu Społecznego

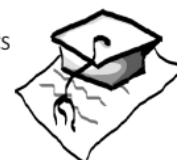
	student nie wywiązywał się z powierzonych mu obowiązków
Zaliczenie praktyk	
<input type="checkbox"/>	Praktyki uważam za zaliczone.
	Praktyki uważam za niezaliczone z następujących względów:
<input type="checkbox"/>

Data: 20 r.

Podpis:

Projekt:

www.praktyki.wh.umcs - Przygotowanie i realizacja nowego programu praktyk pedagogicznych na Wydziale Humanistycznym UMCS współfinansowany jest ze środków Unii Europejskiej w ramach Europejskiego Funduszu Społecznego Priorytet III, Poddziałanie 3.3.2 „Efektywny system kształcenia i doskonalenia nauczycieli”





PLEĆ I RODZAJ A EDUKACJA

PODSTAWOWE POJĘCIA

PLEĆ/SEX - płeć w sensie biologicznym, czyli "zespół cech odróżniających w obrębie gatunku organizmy żeńskie (osobniki żeńskie, płeć żeńska) wytwarzające komórki jajowe, od organizmów męskich (osobniki męskie, płeć męska) wytwarzających plemniki" /Imieliński, 1985, s.56/. W języku polskim pojęcie to funkcjonuje również w szerszym znaczeniu, obejmując także zakres semantyczny pojęcia rodzaju (*gender*), płci społeczno-kulturowej.

RODZAJ/GENDER - społeczno kulturowy wymiar płci, stosowany w odniesieniu do społecznego charakteru różnic między kobietami i mężczyznami; płeć kulturowa; arbitralnie narzucany konstrukt społeczny i psychologiczny: "zespół atrybutów, postaw, ról społecznych i zachowań przypisanych mężczyźnie lub kobiecie przez szeroko rozumianą kulturę" /Bem, 2000, s.9/.

ROLA SPOŁECZNA - społecznie opracowany scenariusz zachowań jednostki, w którym wyraża się suma oczekiwań kierowanych pod adresem osoby zajmującej określone miejsce w strukturze społecznej. Rola społeczna zawiera trzy wymiary:

- rola przepisana (przypisana) - określa normatywny wymiar roli, czyli strukturalnie przypisane nakazy (normy, oczekiwania, tabu, zakresy odpowiedzialności) połączone z określoną pozycją społeczną, utrwalone w świadomości społecznej;
- rola subiektywna (uwewnętrzniiona, zinternalizowana) - osobista koncepcja dotycząca zachowania się w sytuacji zajmowania określonej pozycji społecznej, powstała w wyniku postrzegania i interpretacji oczekiwań społecznych; zawiera w sobie gotowość do podejmowania takich zachowań; określa indywidualny, osobisty wymiar roli;
- rola spełniana (pełniona) - zespół rzeczywistych zachowań jednostki w sytuacji zajmowania określonej pozycji społecznej /Turner, 1985, s.418-429/.

ROLE PŁCIOWE/RODZAJOWE - role społeczne, które są wyznaczane w zależności od płci członkom danego społeczeństwa. Najczęściej rola kobieca (kobiety) zawiera inne oczekiwania co do zadań, postaw, zachowań, sposobów odczuwania i postrzegania świata niż rola męska (mężczyzny). Brannon /2002, s.210/ definiuje rolę rodzajową jako "zbiór istotnych społecznie działań kojarzonych z mężczyznami bądź kobietami"





SYSTEM RÓL PŁCIOWYCH/RODZAJOWYCH - utrwalona poprzez pokoleniową transmisję zasada organizująca życie społeczne, wyrażająca różnice społeczno-kulturowe między kobietami i mężczyznami. System ról płciowych przenika całość życia ludzkiego i wpływa na charakterystyczne dla określonego społeczeństwa konfiguracje wzorów kulturowych. Trzy aspekty tego systemu wydają się osiowe dla zrozumienia siły i zakresu jego oddziaływania:

- przydzielanie ludziom, na podstawie ich płci biologicznej, różnych kategorii aktywności (zawodowych, domowych i obywatelskich), uważanych za potrzebne czy użyteczne dla utrzymania i doskonalenia życia społecznego;
- przypisywanie ludziom - w zależności od płci biologicznej - cech osobowościowych znajdujących się na przeciwnych krańcach continuum; przypisanie to wyrażają stereotypy męskości i kobiecości;
- wyższe wartościowanie tego, co wiąże się z męskością w porównaniu z tym, co wiąże się z kobiecością; ten aspekt najsilniej przyczynia się do dyskryminacji płci i jest podstawą opresji zwanej seksizmem. /Chetwynd, Oonagh, 1978, s.1-2/

Przymaty rodzaju określone przez S.Bem /2000/ odpowiadają tym trzem aspektom systemu ról płciowych (polaryzacja rodzajów, esencjalizm biologiczny, androcentryzm).

KOBIECOŚĆ - definicja słownikowa określa kobiecość jako "zespół cech właściwych kobiecie; natura kobieca" /Szymczak (red.),1978, t.1, s.944/. Definicja ta zakłada, że istnieją takie cechy i właściwości, które posiada kobieta ze względu na przynależność do swojej płci. Mogą się one wiązać z biologicznym wymiarem kobiecości, a więc będą to atrybuty dotyczące budowy anatomicznej, seksualności, prokreacji, ale częściej kojarzą się z kulturowymi wyznacznikami roli kobiecej i stereotypami. Zgodnie z nimi kobiecość jest wiązana ze sferą życia domowego, nastawieniem na relacje międzyludzkie, macierzyństwo i rodzinę. Do głównych kobiecych cech psychicznych zalicza się te, które ułatwiają spełnianie funkcji ekspresyjnych, a więc emocjonalność, intuicyjność, wrażliwość, zainteresowanie ludźmi i empatyczność, opiekuńczość, delikatność, skłonność do poświęceń, uprzejmość, subtelność, uległość, pasywność, zależność od innych. Jednocześnie kobiecość kojarzona jest często z niskimi kompetencjami: nieracjonalnością, nielogicznością, niezdecydowaniem, niesamodzielnością i bezradnością. /Brannon, 2002, s.212-225 i inne pozycje/





MĘSKOŚĆ - zespół cech właściwy mężczyznom, typowy dla mężczyzn /Szymczak (red.), 1978, t.2, s.148/ Analogicznie do kobiecości, męskość można kojarzyć z wyznacznikami płci biologicznymi (budowa ciała, seksualność, udział w prokreacji) i społeczno-kulturowymi. W tym ostatnim znaczeniu męskość jest wiązana z pracą zawodową, władzą, działalnością publiczną na różnych szczeblach, z nastawieniem bardziej na rzeczy niż na ludzi i bardziej na hierarchię niż na więzi. Mężczyznom przypisuje się cechy odpowiednie dla pełnienia funkcji instrumentalnych, w działalności zawodowej, ekonomicznej, politycznej i naukowej: niezależność, dominację, ambitne dążenie do celów, samodzielność, racjonalność i logikę, powściągliwość i opanowanie, abstrakcyjność myślenia, aktywność, stanowczość i łatwość decydowania oraz skuteczność w działaniu. W stereotypie męskości zawarte są - tak jak w stereotypie kobiecości - cechy wartościowane nie tylko pozytywnie, ale i negatywnie, wyrażające przekonanie o trudności mężczyzn w nawiązywaniu bliskich kontaktów z ludźmi: chłód emocjonalny, agresywność, nieczułość, nietaktowność. /Brannon, 2002, s.212-225 i inne pozycje/

STEREOTYPY PŁCI/RODZAJU - utrwalone w społeczeństwie "przekonania na temat cech charakteryzujących kobiety bądź mężczyzn oraz zajęć, które są dla nich odpowiednie" /Brannon, 2002, s.240/. Stereotypy przypisują konkretnym jednostkom określone cechy ze względu na fakt ich przynależności do płci męskiej lub żeńskiej, nie uwzględniając indywidualnych cech danej osoby. Mają zazwyczaj charakter normatywny, wyrażając oczekiwania wobec tego, jak mają się zachowywać i jacy mają być kobiety i mężczyźni. Stereotypy płciowe funkcjonujące w naszej kulturze mają zwykle opozycyjny charakter, sytuując cechy męskie i kobiece na krańcach continuum (np.: kobiety są emocjonalne, mężczyźni racjonalni; kobiety są bojaźliwe, mężczyźni odważni, itp.), choć mogą również odnosić się tylko do jednej płci, wyrażając przekonanie o identyczności wszystkich jej przedstawicieli (np. "każda kobieta chce być matką", "technika to męska sprawa").

PRYZMATY RODZAJU - ukryte założenia dotyczące płci i rodzaju (*sex i gender*), zakorzenione w praktykach i normach społeczno-kulturowych oraz w świadomości jednostek. Pryzmaty rodzaju przez pokolenia utrwalają schemat męskiej dominacji i podporządkowania kobiet jako kategorii społecznej (androcentryzm) w oparciu o przekonanie, że istnieją psychologiczne i społeczne różnice między płciami zdeterminowane biologicznie (esencjalizm biologiczny), które stają się zasadą organizującą życie społeczne, wyznaczając kobietom i mężczyznom odmienne pozycje, role





społeczne, zadania, sposoby zachowania itp. (polaryzacja rodzajów) /Bem, 2000, s.15-17/. Bem wymienia następujące pryzmaty rodzaju:

1/Androcentryzm - stawianie pierwiastka i wartości męskich w centrum uwagi; definiowanie mężczyzn i męskiego doświadczenia jako neutralnej normy lub standardu, a kobiet i kobiecego doświadczenia jako odchylenia od tej normy. Przyjęcie takiej perspektywy nie tylko umiejscawia kobiety i kobiece wartości na niższej społecznie pozycji, ale w pewien sposób wyłącza je z tego, co określa się jako "człowieczeństwo" czy zasób wspólnej ludzkiej kultury. Perspektywa androcentryczna sprawia, że mężczyznę traktuje się jako istotę ludzką, a kobietę jako "inną". /Bem, 2000, s.16-17/

2/Esencjalizm biologiczny - zespół poglądów tłumaczący zróżnicowanie kobiet i mężczyzn w życiu społecznym odmiennością natury kobiet i mężczyzn oraz ich roli w ewolucji gatunku i kultury ludzkiej. Esencjalizm biologiczny - jako uzasadnienie teoretyczne androcentryzmu i polaryzacji - stanowi rodzaj blokady dla wszelkich prób przededefiniowania tradycyjnych pojęć męskości i kobiecości oraz transformacji systemu ról płciowych. /Bem, 2000, s.16/

3/Polaryzacja rodzajów - polega na takim podkreślaniu różnicy między kobietami i mężczyznami, który sprawia, że staje się ona naczelną zasadą organizującą życie społeczne w danej kulturze. Polaryzacja polega nie tylko na tym, że kobiety i mężczyzn traktuje się jako istoty odmienne, ale przede wszystkim na powstawaniu nierozzerwalnego związku kulturowego pomiędzy płcią a niemal każdym aspektem życia (inne role społeczne, styl ubierania się, sposoby wyrażania emocji itp.). W wyniku polaryzacji następuje więc dychotomiczny podział świata na męski (a raczej - zgodnie z pryzmatem androcentryzmu - ogólnoludzki) i kobiecy. /Bem, 2000, s.16/

INDYWIDUALNA KONCEPCJA ROLI PŁCIOWEJ/RODZAJOWEJ - obraz siebie jako kobiety lub mężczyzny, określony zgodnie z własnymi potrzebami, wartościami, predyspozycjami, sytuacją życiową, jaki jednostka tworzy, nadając własne znaczenie temu, czym jest kobiecość i męskość i jakie oczekiwania należy wysuwać pod adresem przedstawicieli obu płci. Z koncepcji roli wynikają praktyczne wskazówki co do zachowania się (jako kobiety/mężczyzny) w określonych sytuacjach i kontekstach społecznych. Z drugiej strony, tworząc indywidualną koncepcję roli, jednostka zwykle uwzględnia pewien margines swobody, jaki społeczeństwo daje ludziom, formułując swoje oczekiwania wobec wykonawców roli, a nawet może przeciwstawić się powszechnie akceptowanym stereotypom. Pełniąc rolę rodzajową zgodnie z indywidualną





koncepcją, jednostka integruje wszystkie trzy wymiary roli: normatywny, subiektywny i behawioralny, tworząc niepowtarzalny, specyficzny dla konkretnej osoby wzorec funkcjonowania jako mężczyzny lub kobiety.

TOŻSAMOŚĆ PŁCIOWA - świadomość bycia kobietą lub mężczyzną w sensie biologicznym (i jeden z podstawowych wyznaczników tożsamości osobistej). W języku polskim, ze względu na wcześniejszy brak takiego rozróżnienia, często terminem "tożsamość płciowa" określa się tożsamość rodzajową.

TOŻSAMOŚĆ RODZAJOWA - wiąże się z pełnieniem określonych ról i przypisywaniem określonych znaczeń pojęciu kobiecości i męskości. Jednostka, uzyskując świadomość bycia kobietą lub mężczyzną, jednocześnie musi odnieść się do społeczno-kulturowych konotacji, jakie niesie ze sobą pojęcie płci, czyli zbudować tożsamość rodzajową. Oznacza to "wypełnianie" treściami określonymi przez kulturę tej ramy, którą jest poczucie przynależności do płci biologicznej. Można określić tożsamość rodzajową jako poczucie przynależności do płci kulturowej.

TYPIZACJA PŁCIOWA - przypisywanie kobietom i mężczyznom określonych ról i stereotypów płci, zgodnie z tradycyjnymi wzorcami oraz wychowywanie dziewczynek i chłopców do podjęcia tradycyjnych ról rodzajowych.

ANDROGYNIA PSYCHOLOGICZNA - połączenie w osobowości jednostki atrybutów i cech (zwykle pozytywnych) przypisywanych zarówno kobietom, jak mężczyznom. /Brannon, 2002, s.240/ Osoby androgyniczne łączą w sobie cechy psychiczne i sposoby zachowania charakterystyczne dla tradycyjnie pojmowanej męskości i kobiecości. W ich osobowościach jest miejsce zarówno na niezależność, jak i opiekuńczość, na agresywność i łagodność, stanowczość i uległość, racjonalność i uczuciowość. Według H. Markus, osoby płciowo stypizowane w pojęcie "ja" wbudowały społeczne schematy męskości bądź kobiecości, a więc gotową wiedzę o tym, jak powinni myśleć czuć i postępować "prawdziwi" mężczyźni i kobiety. W koncepcji "ja" androgynów współlistnieją, uzupełniając się, oba te schematy i pozwalają im reagować w sposób dostosowany do sytuacji, np. wobec dziecka będą przejawiać troskliwość, wobec zadań instrumentalnych - aktywność i orientację na cel. /Konarzewski, 1994, s.351-359/

SEKSIZM - wszelkie praktyki społeczne, które:





Projekt współfinansowany ze środków Unii Europejskiej w ramach Europejskiego Funduszu Społecznego

- powodują stygmatyzację jednostki ze względu na jej płeć (przypisują jej właściwości zgodnie z kategorią rodzaju, do którego należy, a nie ze względu na indywidualne właściwości),
- przyczyniają się do nierównego traktowania jednej grupy (np. nierówność wobec prawa, na rynku pracy),
- ograniczają jednostkom i grupom szanse rozwoju (np. kobietom z uwagi na pryzmat androcentryzmu, obu płciom z uwagi na pryzmat rodzaju i esencjalizm biologiczny).

Wyróżnia się cztery poziomy występowania seksizmu: poziom indywidualny (dotyczy jednostek i ich postaw wobec płci i rodzaju), społeczno-strukturalny (wiąże się ze statusem przypisywanym partnerowi interakcji w zależności od jego płci i jest manifestowany w relacjach interpersonalnych i grupowych), instytucjonalny (przejawy dyskryminacji ze względu na płeć występujące w instytucjach - w ich strukturze, organizacji, ideologii, czy utrwalonych tradycją, często nieuświadomionych wzorcach zachowań), kulturowy (jawne i ukryte założenia na temat płci i rodzaju, rozpowszechnione w danym społeczeństwie i wywierające wpływ na zachowanie członków danej kultury; te przekonania i wynikające z nich praktyki społeczne tworzą i podtrzymują nierówności).

Słowniczek opracowany na podstawie: Pankowska D., Wychowanie a role płciowe. Program edukacyjny, GWP, Gdańsk 2005, s.270-284, przypisy - tamże; oraz Pankowska D., Wychowanie a role płciowe. GWP, Gdańsk 2005, s.13-35, s.118-130)

Literatura uzupełniająca:

Brannon L.: Psychologia rodzaju. GWP, Gdańsk 2002.

Chomczyńska-Miliszkievicz M.: Edukacja seksualna w społeczeństwie współczesnym. Konteksty pedagogiczne i psychospołeczne. UMCS, Lublin 2002.

Kopciwicz L., Zierkiewicz E. (red.): Koniec mitu niewinności? Płeć i seksualność w socjalizacji i edukacji. ENETEIA, Wydawnictwo Psychologii Kultury, Warszawa 2009.

Mandal E.: Podmiotowe i interpersonalne konsekwencje stereotypów związanych z płcią. UŚ, Katowice 2000.

Wojciszke B. (red.): Kobiety i mężczyźni: odmienne spojrzenie na różnice. GWP, Gdańsk 2002.





KAPITAŁ LUDZKI
NARODOWA STRATEGIA SPÓJNOŚCI



UMCS
UNIWERSYTET MARI CURIE-SKOŁODOWSKIEJ

UNIA EUROPEJSKA
EUROPEJSKI
FUNDUSZ SPOŁECZNY



Projekt współfinansowany ze środków Unii Europejskiej w ramach Europejskiego Funduszu Społecznego



Biuro projektu:
Biblioteka Główna pok. 119
tel. 081 537 28 72, fax 081 537 58 44
e-mail: praktyki.wh@poczta.umcs.lublin.pl
www.praktyki.wh.umcs.lublin.pl



Material bezpłatny

**Niezbędnik opracowany został w ramach projektu www.praktyki.wh.umcs
-Przygotowanie i realizacja nowego programu praktyk pedagogicznych na
Wydziale Humanistycznym UMCS**

**Współfinansowany jest ze środków Unii Europejskiej w ramach
Europejskiego Funduszu Społecznego, Program Operacyjny Kapitał Ludzki
2007-2013 Priorytet III, Poddziałanie 3.3.2
„Efektywny system kształcenia nauczycieli”**