

**Diagnoza implementacji kompetencji kluczowych  
w kontekście potrzeb, uwarunkowań lokalnych  
i regionalnych oświaty  
oraz rynku pracy**

**Zespół Szkół nr 2  
w Golubiu-Dobrzyniu**

Opracowanie: Grzegorz Różański

Golub-Dobrzyń 2010

---

Copyright © by Dolnośląska Szkoła Wyższa  
Wrocław 2010

**SZKOŁA KLUCZOWYCH KOMPETENCJI.** Ponadregionalny program rozwijania umiejętności uczniów szkół ponadgimnazjalnych Polski centralnej i południowo – zachodniej” realizowany jest w ramach Programu Operacyjnego Kapitał Ludzki, Priorytet III Wysoka jakość systemu oświaty, Działanie 3.3 Poprawa jakości kształcenia: Poddziałanie 3.3.4 Modernizacja treści i metod kształcenia

Publikacja dystrybuowana jest bezpłatnie

**LIDER PROJEKTU**

**Wyższa Szkoła Ekonomii i Innowacji w Lublinie**

20-209 Lublin, ul. Mełgiewska 7-9

tel./fax +48 817491777

email: Sekretariat@wsei.lublin.pl

**PARTNER PROJEKTU**

**Dolnośląska Szkoła Wyższa we Wrocławiu**

53-609 Wrocław, ul. Wagonowa 9

tel./fax +48 713561538

email: skk@dswe.pl

---

## Spis treści

### I. CHARAKTERYSTYKA SZKOŁY

1. Położenie geograficzne .....	5
2. Krótki opis bazy dydaktycznej .....	10
3. Charakterystyka uczniów szkoły .....	10
4. Wyniki egzaminów zewnętrznych abiturientów Zespołu Szkół nr 2 .....	17
5. Charakterystyka kadry pedagogicznej .....	20
6. Główne problemy nauczycieli w kształtowaniu kompetencji kluczowych i zawodowych .....	23

### II. KOMPETENCJE KLUCZOWE I ZAWODOWE

1. Efekty kształcenia .....	24
2. Kompetencje zawodowe uczniów i absolwentów .....	25
3. Kompetencje kluczowe a kompetencje zawodowe .....	26

### III. RYNEK PRACY

1. Regionalny i lokalny rynek pracy w aspekcie specjalności zawodowych szkoły .....	26
2. Kompetencje kluczowe a rynek pracy .....	26
3. Możliwości zatrudnienia i funkcjonowanie absolwentów na lokalnym i regionalnym rynku pracy .....	27

### IV. CHARAKTERYSTYKA ŚRODOWISKA I UWARUNKOWAŃ ZEWNĘTRZNYCH

1. Prognozy demograficzne .....	28
2. Współpraca szkoły z zakładami pracy .....	30
3. Działalność szkoły na rzecz przygotowania uczniów do funkcjonowania w zmieniających się realiach rynku pracy .....	33

### V. WNIOSKI I REKOMENDACJE .....

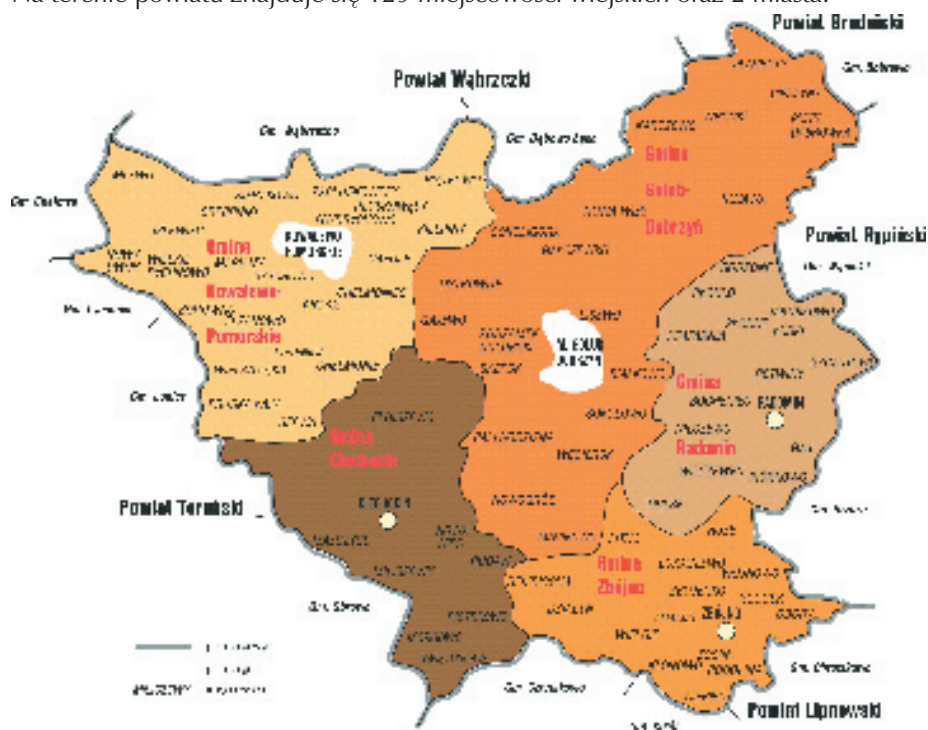
### VI. Załączniki .....

---

# I. CHARAKTERYSTYKA SZKOŁY

## 1. Położenie geograficzne

Zespół Szkół nr 2 jest największą szkołą ponadgimnazjalną powiatu golubsko-dobrzyńskiego, położoną w stolicy powiatu, w centrum miasta Golub-Dobrzyń. Obszarem działania szkoły jest głównie teren powiatu, który dzieli się na 6 jednostek administracyjnych: 4 gminy wiejskie (Ciechocin, Golub-Dobrzyń, Radomin, Zbójno), gminę miejsko-wiejską Kowalewo Pomorskie oraz gminę miejską Golub-Dobrzyń. Na terenie powiatu znajduje się 129 miejscowości wiejskich oraz 2 miasta.



Powiat golubsko-dobrzyński położony jest we wschodniej części województwa kujawsko-pomorskiego. Graniczy z 5 innymi powiatami: od północy z powiatem wąbrzeskim i brodnickim, od wschodu z rypińskim, od południa z lipnowskim i od zachodu z toruńskim. Powierzchnia zajmowana przez powiat golubsko-dobrzyński wynosi 612,74 km<sup>2</sup>, co stanowi 3,5% obszaru województwa kujawsko-pomorskiego i pod względem powierzchni klasyfikuje go na 14. miejscu w województwie.

Pod względem fizyczno-geograficznym teren powiatu golubsko-dobrzyńskiego położony jest w obrębie Pojezierza Chełmińskiego-Dobrzyńskiego. Przeważająca część powiatu usytuowana jest w obrębie polodowcowej wysoczyzny morenowej, użytkowanej rolniczo i znacznie odlesionej. Południowo-zachodnia, środkowa i północno-wschodnia część powiatu znajduje się w obrębie pradoliny Drwęcy, zbudowanej głównie z osadów piaszczystych, przeważnie porośniętych lasami. Pod względem fizyczno-geograficznym teren powiatu golubsko-dobrzyńskiego położony jest w obrębie Pojezierza Chełmińskiego-Dobrzyńskiego. Przeważająca część powiatu usytuowana jest w obrębie polodowcowej wysoczyzny morenowej, użytkowanej rolniczo i znacznie odlesionej. Południowo-zachodnia, środkowa i północno-wschodnia część powiatu znajduje się w obrębie pradoliny Drwęcy, zbudowanej głównie z osadów piaszczystych, przeważnie porośniętych lasami. Pod względem hydrograficznym obszar powiatu leży w dorzeczu Drwęcy, prawobocznego dopływu Wisły. Sieć rzeczną obszaru tworzą ponadto: Ruziec, Struga Wąbrzeska, Lubianka, Struga Dobrzyńska, Struga Ciechocińska, Struga Kowalewska, Struga Rychnowska i Struga Toruńska.

Obszar powiatu golubsko-dobrzyńskiego charakteryzuje się zróżnicowaniem typów glebowych, co wynika ze zmienności litologii osadów powierzchniowych. Na polodowcowej wysoczyźnie morenowej przeważają gleby brunatne i płowe, wykształcone na glinie morenowej i piaskach gliniastych. W dolinie Drwęcy przeważają gleby bielicoziemne, wykształcone na piaszczystych i żwirowych osadach rzecznych. W dnach zagłębień wytopiskowych i rynien polodowcowych wykształciły się gleby bagienne i mułowo-torfowe.

Na obszarze powiatu golubsko-dobrzyńskiego przestrzennie przeważają urodzajne gleby należące do kompleksu pszennego dobrego (2) i żytniego bardzo dobrego (4). Łącznie zajmują one ponad 60% użytków rolnych powiatu. Warunki naturalne determinują rozwój rolnictwa oraz sfery usługowej na potrzeby rolnictwa.

Pod względem przydatności rolniczej gminy powiatu golubsko-dobrzyńskiego różnią się znacznie. Ilustruje to zestawienie wskaźników tzw. jakości rolniczej przestrzeni produkcyjnej, wyliczanych na podstawie walorów gleby, agroklimatu, rzeźby terenu i stosunków wodnych środowiska.

## Wskaźniki jakości rolniczej przestrzeni produkcyjnej;

Gmina	WjRPP (pkt)
Kowalewo Pomorskie	78,1
Ciechocin	73,0
Golub-Dobrzyń	65,5
Radomin	75,6
Zbójno	72,1
Średnia dla powiatu	72,9

Źródło: Program Ochrony Środowiska dla powiatu golubsko-dobrzyńskiego na lata 2004—2007.

Zespół Szkół nr 2 jest jednym z trzech Zespołów Szkół ponadgimnazjalnych działających w powiecie golubsko-dobrzyńskim. Poza tym na terenie funkcjonują 23 szkoły podstawowe, 6 szkół gimnazjalnych oraz szkoła specjalna, specjalny ośrodek szkolno-wychowawczy, poradnia psychologiczno-pedagogiczna oraz 5 przedszkoli, w tym 2 na wsi.

Reforma systemu oświaty, w tym wprowadzenie do systemu szkolnego 3-letniego liceum profilowanego kończącego się maturą, postawiła w trudnej sytuacji zasadnicze szkoły zawodowe w Golubiu-Dobrzyniu i Kowalewie Pomorskim. Obecny stan organizacyjny szkół ponadgimnazjalnych w powiecie pozwala na objęcie w nich nauką wszystkich absolwentów gimnazjów z terenu powiatu golubsko-dobrzyńskiego, zapewniając kształcenie na poziomie ogólnokształcącym, technicznym i zawodowym.

Szkoły ponadgimnazjalne Powiatu Golubsko-Dobrzyńskiego:

- Zespół Szkół nr 1 im. Anny Wazówny w Golubiu-Dobrzyniu – kierunki kształcenia ogólnego,
- Zespół Szkół nr 2 w Golubiu-Dobrzyniu – kształcenie zawodowe i techniczne z ukierunkowaniem na przygotowanie ogólnorolnicze,
- Zespół Szkół w Kowalewie Pomorskim – kształci młodzież na poziomie zawodowym i średnim.

Priorytetem działania szkoły jest aktywne rozwijanie technikum, zapewniające kształcenie w zawodach technik rolnik, technik ekonomista i technik architektury krajobrazu. Atrakcyjne kierunki tworzone od 2007 roku wynikają z potrzeb młodzieży i lokalnego rynku pracy, w Zespole Szkół funkcjonuje Zasadnicza Szkoła Zawodowa, kształcąca w 18 zawodach przy współpracy z pracodawcami regionu golubsko-dobrzyńskiego.

W tabeli poniżej zestawiono silne i słabe strony powiatu, a także szanse oraz zagrożenia związane z edukacją i przedsiębiorczością na podstawie Planu rozwoju lokalnego powiatu golusko-dobrzyńskiego;

Mocne strony	Szanse
<ul style="list-style-type: none"> <li>- Atrakcyjne położenie geograficzne,</li> <li>- walory turystyczno-krajoznawcze,</li> <li>- szkolnictwo średnie,</li> <li>- atrakcyjna oferta edukacyjna,</li> <li>- potencjał ludzki,</li> <li>- rolnictwo ekologiczne, agroturystyka,</li> <li>- położenie na szlaku komunikacyjnym Toruń-Olsztyn,</li> <li>- ukształtowanie terenu,</li> <li>- brak uciążliwego przemysłu,</li> <li>- różnorodność krajobrazowa,</li> <li>- wysoki stopień zinstytucjonalizowania.</li> </ul>	<ul style="list-style-type: none"> <li>- Powstawanie miejsc pracy na bazie turystyki,</li> <li>- istnieje baza do rozwoju szkolnictwa średniego,</li> <li>- środowisko naturalne sprzyja dobre warunki do rozwoju rolnictwa ekologicznego,</li> <li>- rozwój małej i średniej przedsiębiorczości,</li> <li>- powstanie ośrodka turystycznego,</li> <li>- warunki do dalszego rozwoju agroturystyki,</li> <li>- warunki do rozwoju przetwórstwa rolno-spożywczego,</li> <li>- wykorzystanie funduszy UE.</li> </ul>

Słabe strony	Zagrożenia
<ul style="list-style-type: none"> <li>- Wysokie bezrobocie,</li> <li>- brak znaczącego przemysłu,</li> <li>- niewystarczająca liczba ofert na rynku pracy,</li> <li>- niedostateczny stan dróg,</li> <li>- zbyt mało inicjatyw społecznych,</li> <li>- mały potencjał ekonomiczny lokalnych przedsiębiorców,</li> <li>- słabe zainteresowanie inwestorów z zewnątrz,</li> <li>- odpływ młodzieży poza powiat,</li> <li>- niewystarczające warunki do rozwoju małej i średniej przedsiębiorczości,</li> <li>- słabe wykorzystanie walorów turystycznych,</li> <li>- rosnący poziom ubóstwa,</li> <li>- ukryte bezrobocie na wsi.</li> </ul>	<ul style="list-style-type: none"> <li>- Brak współpracy pomiędzy samorządami a przedsiębiorstwami,</li> <li>- coraz większy odpływ młodzieży z powiatu,</li> <li>- wzrost ubóstwa,</li> <li>- wzrost bezrobocia,</li> <li>- narastanie patologii społecznych,</li> <li>- spowolniony wzrost gospodarczy kraju,</li> <li>- zagrożenie utraty roli i funkcji powiatu,</li> <li>- brak preferencji dla przedsiębiorców,</li> <li>- spadek opłacalności produkcji.</li> </ul>

Wizja szkoły realizowana zgodnie z planem rozwoju szkoły na lata 2007–2012:

- Praca szkoły oparta na zasadach współdziałania i odpowiedzialności nauczycieli, uczniów, rodziców i środowiska lokalnego;
- Stwarzanie warunków dla wielostronnego rozwoju ucznia oraz do aktywnego uczestnictwa w życiu;
- Przygotowanie uczniów do egzaminów zewnętrznych oraz dalszego rozwoju zawodowego i intelektualnego;
- Dobre wyposażenie dydaktyczne szkoły, zatrudnianie nauczycieli o wysokich kwalifikacjach, ciągle doskonalących swój warsztat pracy;



- Priorytetem w działaniach są: doskonała współpraca między nauczycielami, uczniami i rodzicami oraz najwyższa jakość kształcenia i efektywność nauczania; nauczyciele są cennym potencjałem intelektualnym szkoły i sami wybierają metody pracy z uczniem;
- Praca kadry pedagogicznej przynosi nam szacunek, uznanie i satysfakcję, a społeczeństwu zadowolenie z właściwego wychowania odpowiedzialnych obywateli kraju.

Podstawa realizacji planu rozwoju są określone cele zdeterminowane misją szkoły;

Cele strategiczne:

- Stymulowanie procesu rozwoju osobowości ucznia na każdym etapie edukacji w kierunku pożądaných postaw moralnych, rodzinnych, społecznych;
- Wyposażenie ucznia podczas procesu kształcenia w kompetencje umożliwiające samorealizację oraz zaspokajanie aspiracji życiowych i zawodowych.

Cele szczegółowe:

- Rozbudzić w procesie wychowania wrażliwość moralną, estetyczną i kulturową niezbędną do doskonalenia się, stałego pogłębiania życia duchowego i rozwoju własnych zainteresowań.
- Rozbudzić potrzeby i nawyki intelektualne oraz aspiracje życiowe.
- Wyzwolić potrzebę stałego podnoszenia poziomu wiedzy, umiejętności i kwalifikacji.
- Wdrożyć do samodzielnej pracy umysłowej i wyposażyć w umiejętność korzystania ze źródeł informacji oraz przetwarzania informacji.
- Przygotować do kontynuacji nauki w szkołach policealnych i wyższych.
- Ułatwić odnalezienie sensu życia w harmonii ze społeczeństwem i przyrodą.
- Ukształtować człowieka odczuwającego więź z tradycją (historią i kulturą kraju oraz regionu), przywiązanie do demokracji i wolności.
- Wyzwolić postawę kreatywną wobec wyzwań współczesności, odporną na zagrożenia współczesnej cywilizacji.
- Ułatwić dojście do pozytywnej samooceny, określenia celów życiowych na miarę możliwości, wiary w te możliwości i odwagi w głoszeniu oraz bronienu własnych poglądów.
- Zapobiegać kreowaniu postaw skrajnie egoistycznych.
- Podnosić jakość pracy nauczycieli i placówki, poziomu edukacji, co przyczyni się do pełniejszego oraz wszechstronnego rozwoju każdego ucznia, rozbudzania jego zainteresowań, wyobraźni i aktywności.

- Promować szkołę, poszukiwać sponsorów i sojuszników, współdziałać z prasą oraz mediami.
- Zapewnić nowoczesną bazę dla pełnej realizacji celów i zadań placówki.

## 2. Krótki opis bazy dydaktycznej

Bazę dydaktyczną szkoły stanowią: dwa budynki o powierzchni 1244,26 m<sup>2</sup>, 16 sal dydaktycznych, w tym: 2 pracownie komputerowe, 2 aule do przeprowadzania egzaminów zewnętrznych, 2 pracownie zawodowe.

Wyposażenie dydaktyczne:

- 3 tablice interaktywne,
- 59 komputerów (21 w pracowni komputerowej UE, 21 w pracowni komputerowej EFS, 4 w bibliotece szkolnej UE),
- materiały i pomoce dydaktyczne głównie w zakresie przedsiębiorczości oraz nauki przedmiotów zawodowych, tj. 7 zestawów magnetowid + odtwarzacz, 9 telewizorów,

Szkoła prowadzi naukę jazdy kat. B i T, posiada 3 samochody i 2 ciągniki umożliwiające realizację programu. Program rozwoju szkoły zakłada istotne zmiany w bazie dydaktycznej w kolejnych latach.

I etap – dostosowanie istniejącej bazy szkoły

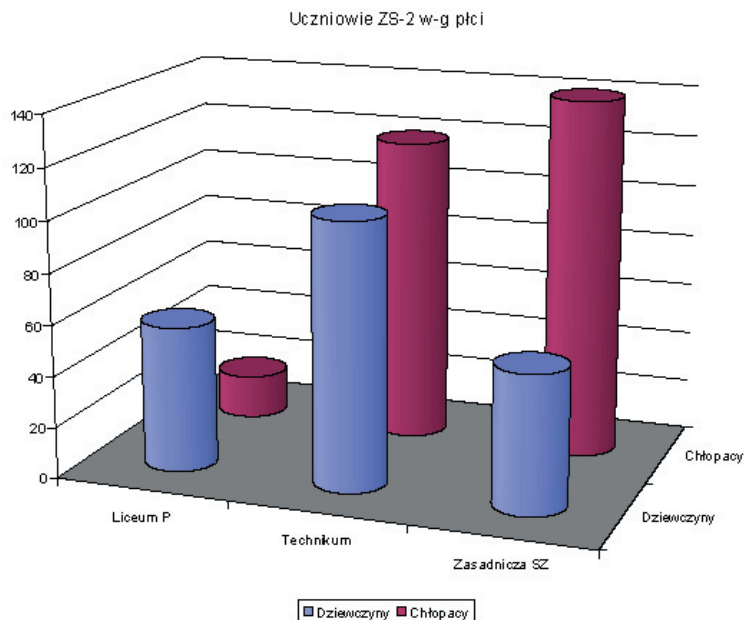
- adaptacja budynku przy ul. Kilińskiego 10: prace remontowe w budynku głównym szkoły, poprawiające estetykę wnętrza, zabytkowej elewacji oraz placu apelowego szkoły;
- unowocześnienie bazy dydaktycznej: wyposażanie placówki w sprzęt i pomoce dydaktyczne.

II etap – budowa jednego, zamkniętego kompleksu szkolnego z salą gimnastyczną, boiskami i nowoczesnymi klaso-pracowniami. Inwestycja realizowana przy współpracy ze Starostwem Powiatowym, Urzędem Marszałkowskim oraz Ministerstwem Rolnictwa w celu pozyskania funduszy unijnych, gwarantujących kompleksową realizację projektu.

## 3. Charakterystyka uczniów szkoły

Uczniowie szkoły rekrutują się głównie z powiatu golubsko-dobrzyńskiego. Każdego roku rozpoczyna naukę ok. 180 absolwentów gimnazjów. Większość uczniów pochodzi z terenów wiejskich, co stanowi 66% ogółu, pozostali zamieszkują miasto Golub-Dobrzyń. Liczba dziewcząt w roku szkolnym 2009/2010 wynosi 216, co stanowi 43% uczniów, ze względu na rozwój technikum – szczególnie w zawodzie technik ekonomista. W Zasadniczej Szkole Zawodowej dziewczyny stano-

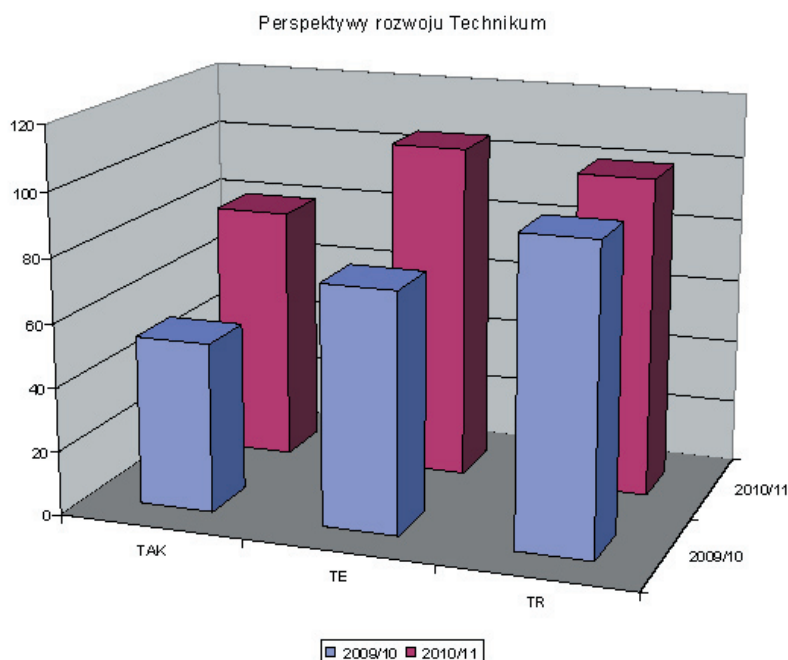
wią 27% ogółu i związane jest to z małą liczbą zawodów rzemieślniczych predysponujących kobiety.



Wykaz ilościowy uczniów w roku szkolnym 2009/2010.

Typ szkoły	Zawód/profil	Liczba uczniów	Liczba oddziałów
TECHNIKUM	TECHNIK: rolnik, ekonomista, architektury krajobrazu	225	9
LICEUM profilowane	usługowo-gospodarczy	77	3
ZASADNICZA SZKOŁA ZAWODOWA	18 ZAWODÓW z branży usługowej i gospodarczej	198	8

Podstawą szkoły jest rozwój technikum w 3 zawodach związanych z warunkami geograficznymi i potrzebami lokalnego rynku pracy.



W ostatnich latach obserwuje się wzrost zainteresowania uczniów kształceniem zawodowym, szczególnie na poziomie technikum. Tendencje te potwierdzają analizy preferencji wyboru szkoły przez uczniów gimnazjum. Charakterystyczną cechą rekrutacji jest również poziom jakościowy kandydatów do szkoły, wyrażający się podwyższeniem progów punktowych przy przyjęciu do placówki.

Ankieta preferencji wyboru została przeprowadzona w celu zdiagnozowania oczekiwań zawodowych uczniów ostatnich klas gimnazjalnych. W ankiecie brało udział 198 gimnazjalistów z Gimnazjum w Zbójnie, Radominie i Gałczewku, z czego 119 to kobiety, a 79 to mężczyźni.

Na pytanie „Czym kierujesz się przy wyborze szkoły ponadgimnazjalnej?“, gimnazjaliści odpowiedzieli:

- 135 – perspektywą otrzymania pracy,
- 9 – ofertą szkoły ponadgimnazjalnej,
- 41 – opinią rodziców,
- 2 – opinią kolegów, przyjaciół.

Inny kryterium, jakim kierują się uczniowie przy wyborze szkoły, to własne zainteresowania.

Następne pytania związane były z wyborem typu szkoły po ukończeniu gimnazjum. Wyniki przedstawione zostały w poniższej tabeli.

Typ szkoły	Liczba uczniów	Kierunek kształcenia	Liczba uczniów
Liceum	64		
Technikum	93	Technik ekonomista	22
		Technik rolnik	18
		Technik architektury krajobrazu	36
		Technik gastronomii	7
		Technik elektryk	5
Zasadnicza Szkoła Zawodowa	39	Mechanik pojazdów samochodowych	6
		Sprzedawca	7
		Kucharz małej gastronomii	12
		Cukiernik	3
		Fryzjer	3
		Rolnik	3

Na kolejne pytanie dotyczące planów na przyszłość, czyli tego, co zamierzają uczniowie gimnazjum robić po ukończeniu szkoły średniej, odpowiedzieli w następujący sposób:

66 – kontynuować naukę, studiując,

81 – podjąć pracę w wyuczonym zawodzie,

24 – podjąć pracę w wyuczonym zawodzie i kontynuować dalszą naukę zgodnie z wykształceniem.

Uczniowie szkoły realizują programy kształcenia ogólnego oraz zawodowego. Szkoła dąży do wszechstronnego rozwoju ucznia, a szczególnie chodzi jej o rozwój specjalności techniczno-zawodowych. Szkoła współpracuje z instytucjami i firmami działającymi w regionie w celu realizacji kształcenia praktycznego poprzez program „jeden uczeń – jedna firma”. Inicjatywy szkoły wspiera EFS w ramach realizowanych projektów podnoszenia atrakcyjności szkolnictwa zawodowego. Oprócz działań dydaktycznych możliwe są również atrakcyjne realizacje zadań podczas wyjazdów studyjnych czy praktyk realizowanych u pracodawców. Komplementarność działań szkoły w celu rozwoju kształcenia technicznego jest pozytywnie odbierane przez kandydatów, uczniów oraz ich rodziców.

Zasadnicza Szkoła Zawodowa obejmuje 18 zawodów, w tym 16 zawodów rzemieślniczych o 3-letnim cyklu kształcenia:

Symbol zawodu	Nazwa zawodu	klasa 1			klasa 2			klasa 3		
		Chł.	Dz.	suma	Chł.	Dz.	suma	Chł.	Dz.	suma
512[05]	kucharz małej gastronomi	5	4	9	3	2	5	0	0	0
514[01]	fryzjer	1	3	4	0	4	4	0	4	4
522[01]	sprzedawca	1	14	15	1	20	21	0	0	0
613[01]	rolnik	0	0	0	0	0	0	1	0	1
712[02]	cieśla	0	0	0	1	0	1	0	0	0
712[06]	murarz	14	0	14	8	0	8	9	0	9
713[02]	monter inst. i urz. sanitarnych	3	0	3	5	0	5	7	0	7
722[02]	operator obrabiarek skrawających	1	0	1	2	0	2	0	0	0
722[03]	ślusarz	3	0	3	3	0	3	6	0	6
723[04]	mechanik poj. samochodowych	6	0	6	7	0	7	8	0	8
724[02]	elektromechanik poj. samochodowych	0	0	0	1	0	1	0	0	0
724[05]	elektryk	12	0	12	6	0	6	3	0	3
741[01]	cukiernik	3	1	4	0	0	0	1	2	3
741[02]	piekarz	1	0	1	0	0	0	1	0	1
741[03]	rzeźnik-wędliniarz	1	0	1	0	0	0	2	0	2
742[01]	stolarz	2	0	2	7	0	7	2	0	2

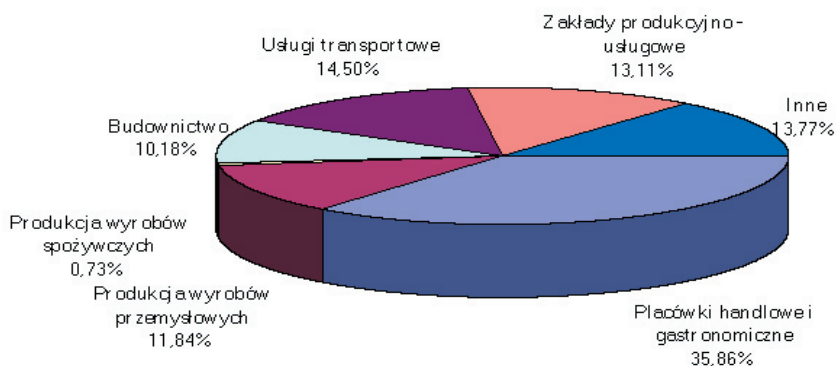
Symbol zawodu	Nazwa zawodu	klasa 1			klasa 2			klasa 3		
		Chł.	Dz.	suma	Chł.	Dz.	suma	Chł.	Dz.	suma
743[03]	tapicer	0	0	0	1	0	1	0	0	0
724[01]	elektryk	1	0	1	3	0	3	0	0	0
196	SUMA	54	22	76	48	26	74	40	6	46

Rozkład ilościowy w zawodach podyktowany jest zapotrzebowaniem rynku pracy i możliwościami kształcenia przez firmy z regionu golubsko-dobrzyńskiego. Największą równomierność kształcenia obserwuje się w zawodach z branży budowlanej i handlowej. Praktyczną naukę zawodu zapewnia 49 pracodawców współpracujących ze szkołą.

Dominującymi branżami wg EKD w Powiecie Golubsko-Dobrzyńskim są handel hurtowy i detaliczny – 539 podmiotów gospodarczych (35,86% podmiotów z ogólnej liczby), następnie usługi transportowe (14,5%) oraz zakłady produkcyjno-usługowe (13,11%).

Działalność gospodarcza powiatu skupia się przede wszystkim na terenie gmin miejskiej i miejsko-wiejskich, na których zlokalizowane jest ponad 60% działalności gospodarczej.

### Struktura prowadzonej działalności w Powiecie Golubsko - Dobrzyńskim



Wykwalifikowany i dobrze wykształcony pracownik jest dziś na wagę złota. Decydują o tym wspólne działania nauczycieli i pracodawców, którzy z ogromnym zaangażowaniem poświęcają się pracy z młodzieżą. Za wzorową postawę mistrza w zawodzie, jakość kształcenia praktycznego, współpracę z Zespołem Szkół nr 2 oraz działalność na rzecz środowiska lokalnego powiatu golubsko-dobrzyńskiego Dyrektor Zespołu Szkół nr 2 przyznaje **certyfikat „PRACODAWCA Z KLASĄ”**. Wniosek jest zatwierdzany przez starostę powiatu golubsko-dobrzyńskiego Wojciecha Kwiatkowskiego.

Pierwszymi pracodawcami, którzy zasłużyli na to wyróżnienie, są:  
**Roman Borys – Cukiernia „Małgosia”**, kształcąca uczniów w zawodzie cukiernik,  
**Stefan Brózdowski – Firma elektryczna**, kształcąca uczniów w zawodzie elektryk,

**Dariusz Figurski – „Drewno”**, kształcący uczniów w zawodzie stolarz,

**Wojciech Świątkowski – „Murabet”**, kształcący uczniów w zawodzie murarz,

**Marzena Zielińska – Salon fryzjerski**, kształcący uczniów w zawodzie fryzjer.

**Szkola typuje uczniów na trzymiesięczne zagraniczne praktyki rolnicze. Organizatorem praktyk jest Towarzystwo Umiejętności Rolniczych w Poznaniu przy dofinansowaniu ze środków Programu Leonardo da Vinci.** Praktyki organizowane w nowoczesnych gospodarstwach rolnych na terenie landu Dolna Saksonia. Instytucjami niemieckimi, które współorganizują projekt, są Niemiecki Ośrodek Szkoleniowy dla Techniki Rolniczej – DEULA w Nienburgu i Dolnosaksońska Izba Rolnicza w Hanowerze.

Praktyka rozpoczyna się kilkudniowym szkoleniem wprowadzającym w Ośrodku Szkoleniowym dla Techniki Rolniczej – DEULA w Nienburgu, gdzie młodzież odbywa kursy językowe, bhp oraz odpowiednie szkolenie na maszynach rolniczych. Następnie praktykanci zostają przydzieleni do gospodarstw w trzech powiatach: Gifhorn, Harburg, Cuxhaven i Nienburg.

Po ukończeniu praktyk młodzież otrzymuje certyfikaty, dokumenty „Europass-Mobility” i zaświadczenia ukończenia praktyk. Nasi uczniowie na zagranicznych praktykach:

- rok szkolny 2006/2007 – **Paweł Jurkiewicz**,
- rok szkolny 2007/2008 – **Tomasz Wyrzykowski i Mariusz Pawłowski**,
- rok szkolny 2008/2009 – **Jakub Kołaczyński**,
- **rok szkolny 2009/2010 – 2 uczniów zakwalifikowanych – praktyki w okresie wakacji.**



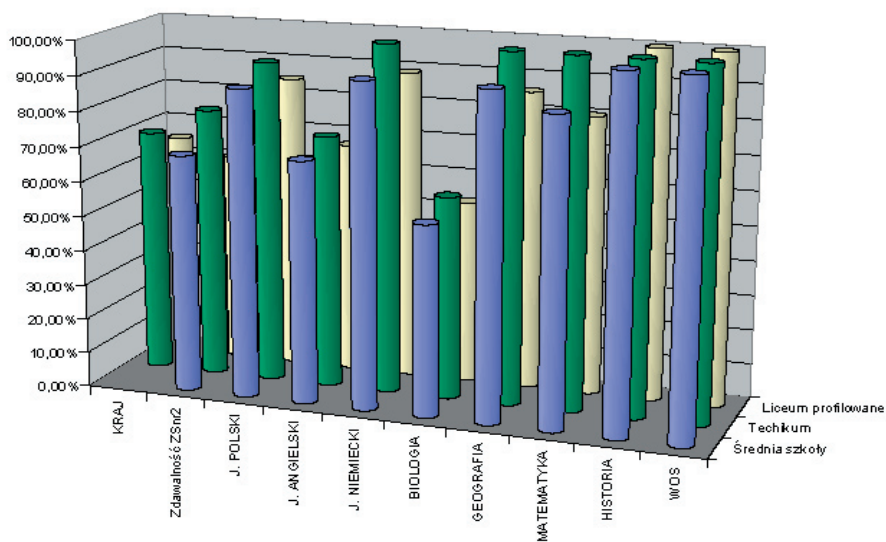
#### 4. Wyniki egzaminów zewnętrznych abiturientów Zespołu Szkół nr 2

W roku szkolnym 2009/2010 do egzaminu maturalnego przystąpiło 60 absolwentów, 41 z nich uzyskało świadectwo dojrzałości. Opracowane wyniki wskazują kilka najczęstszych powodów niepowodzeń, takich jak:

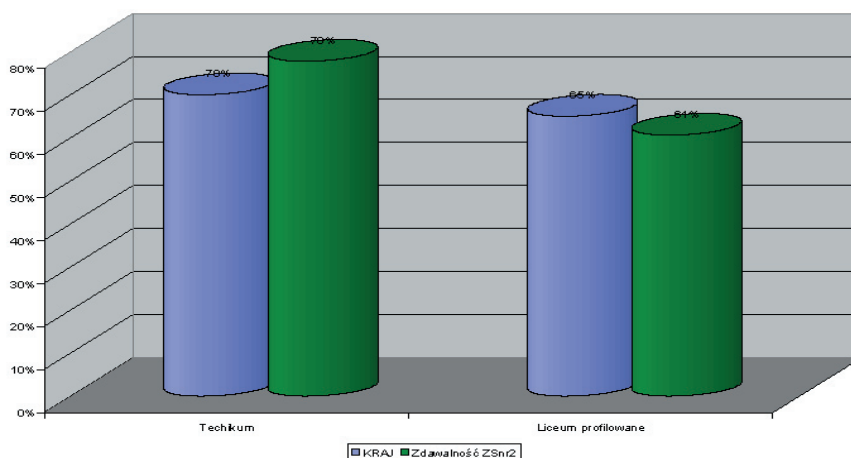
- Niskie i bardzo niskie wyniki uzyskane na egzaminie gimnazjalnym w roku rekrutacji (2005 technikum, 2006 liceum);
- Priorytetem dla wielu uczniów było ukończenie szkoły lub uzyskanie tytułu zawodowego.

Biorąc pod uwagę edukacyjną wartość dodaną oraz wyniki średnie w staninach, dla poszczególnych części egzaminu należy wskazać efektywną pracę kadry pedagogicznej szkoły. Monitorowane wyniki uczniów, prowadzone zajęcia pozalekcyjne oraz praca wychowawcza nauczycieli przyczyniły się do uzyskania wyników porównywalnych do wyników ogólnopolskich.

Analiza graficzna wyników egzaminu maturalnego:



Porównanie wyników szkoły z przeciętnymi wynikami w Polsce:



Wyniki egzaminu potwierdzającego kwalifikacje zawodowe w zawodzie technik rolnik 321(05).

Technik rolnik		Etap pisemny część pierwsza	Etap pisemny część druga	Etap praktyczny
Przystąpiło	33	33	33	33
Zdało	16	31	33	16
Zdawalność	48,5%	93,9%	100,0%	48,5%

Wyniki egzaminu potwierdzającego kwalifikacje zawodowe w zawodach 2-letnich – sprzedawca 522(01), kucharz małej gastronomii 512(05).

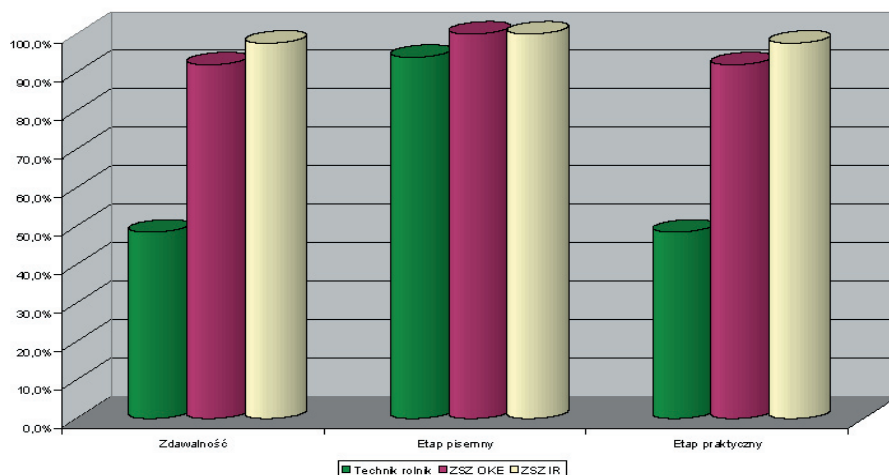
ZSZ OKE		Etap pisemny część pierwsza	Etap pisemny część druga	Etap praktyczny
Przystąpiło	25	25	25	25
Zdało	23	25	25	23
Zdawalność	92,0%	100,0%	100,0%	92,0%

Wyniki egzaminu potwierdzającego kwalifikacje zawodowe w zawodach 3-letnich – zdawany w 12 zawodach rzemieślniczych.

ZSZ IR		Etap teoretyczny	Etap praktyczny
Przystąpiło	42	42	42
Zdało	41	42	41
Zdawalność	97,6%	100,0%	97,6%

W sumie do egzaminu zawodowego przystąpiło 100 absolwentów, 80 z nich uzyskało dyplomy potwierdzające kwalifikacje zawodowe. Szczegółowa analiza wyników została przedstawiona i przyjęta przez Radę Pedagogiczną 7 października 2009 r.

Graficzne przedstawienie wyników egzaminu potwierdzającego kwalifikacje zawodowe.



Podstawą samorządności młodzieży jest aktywnie działający Samorząd Uczniowski, którego cele skupiają się na realizacji zadań kulturalnych oraz inicjatyw na rzecz młodzieży szkoły. SU aktywnie uczestniczy w akcjach charytatywnych organizowanych przez stowarzyszenia oraz prowadzi własne akcje, np. S.O.S dla Domu Dziecka. Zasadnicze znaczenie dla szkoły i społeczności uczniowskiej ma jednak działalność SU w zakresie obowiązków wynikających z kodeksu ucznia.

**Plan Pracy Samorządu Szkolnego Zespołu Szkół r 2 na rok 2009/2010.**

L.p	Zadania, imprezy	Termin
1.	Wybory Samorządu Uczniowskiego	wrzesień
2.	Dzień Edukacji Narodowej	październik
3.	Andrzejki	listopad
4.	Mikołajki	grudzień
5.	S.O.S dla Domu Dziecka	listopad/grudzień
6.	Walentynki	luty
7.	Dzień wiosny	marzec
8.	Dzień Ziemi	kwiecień
9.	Dzień sportu	czerwiec

**5. Charakterystyka kadry pedagogicznej**

W szkole zatrudnionych jest 32 nauczycieli, w tym 17 nauczycieli mianowanych i 3 dyplomowanych. Podstawą kadry jest 8 nauczycieli przedmiotów zawodowych oraz 24 nauczycieli przedmiotów ogólnokształcących, wielu posiada kwalifikacje na nauczanie co najmniej dwóch przedmiotów.

Zespół Szkół nr 2 w Golubiu-Dobrzyniu

I.p.	Imię i nazwisko nauczyciela	Poziom awansu zawodowego	Kwalifikacje	Przydział zajęć w arkuszu organizacyjnym
1.	Katarzyna Boniecka	kontraktowy	mgr inż. rolnictwa, studia podyplomowe przedsiębiorczości, SP geografia	Podstawy przedsiębiorczości, przygotowanie do prowadzenia działalności usługowej, obsługa klienta, zajęcia praktyczne.
2.	Agnieszka Brzostowska	mianowany	mgr filologii polskiej, SP wiedza o kulturze	Język polski, wiedza o kulturze
3.	Katarzyna Ciecierska	mianowany	mgr matematyki, SP programowanie i zastosowanie komputerów	Matematyka
4.	Bartłomiej Ciemiński	kontraktowy	mgr administracji	Administrowanie przedsiębiorstwem usługowym, prawo
5.	Justyna Cukrowska	mianowany	mgr filologii germańskiej	Język niemiecki
6.	Wiesław Dąbek	mianowany	mgr pedagogiki bibliotecznej	Bibliotekarz
7.	Katarzyna Długozima	mianowany	mgr fizyki, SP matematyka	Fizyka, matematyka
8.	Joanna Dybowska	kontraktowy	wyższe zawodowe rolnicze, kurs instruktora kat. T, studia mgr (w trakcie)	Nauka jazdy kat. T, Zajęcia praktyczne, podstawy projektowania architektury krajobrazu, eksploatacja maszyn urządzeń i pojazdów
9.	Anna Górska	mianowany	mgr filologii polskiej, SP wiedza o kulturze	Język polski, wiedza o kulturze
10.	Joanna Lisewska	mianowany	mgr geografii, SP wiedza o społeczeństwie, SP zarządzanie turystyką i hotelarstwem, SP wych.fiz.	Geografia, wiedza o społeczeństwie,
11.	Paweł Grąbczewski	mianowany	mgr teologii	Religia – obecnie na urlopie zdrowotnym
12.	Ewa Kilanowska	mianowany	mgr filologii germańskiej	Język niemiecki
13.	Agnieszka Kowalska	kontraktowy	mgr wychowania fizycznego	Wychowanie fizyczne- na urlopie macierzyńskim
14.	Joanna Krzykańska	kontraktowy	mgr pedagogiki-edukacji dla bezpieczeństwa, SP wych. fiz.	Przysposobienie obronne, wychowanie fizyczne
15.	Radosław Marcinkowski	mianowany	mgr historii, SP wiedza o społeczeństwie	Historia, wiedza o społeczeństwie
16.	Jakub Piotrkowski	mianowany	mgr wychowania fizycznego	Wychowanie fizyczne
17.	Robert Kamiński	mianowany	mgr teologii	Religia
18.	Irena Różańska	dyplomowany	mgr inż. rolnictwa, SP informatyka	Technologia informacyjna
19.	Grzegorz Różański	dyplomowany	mgr inż. rolnictwa, SP informatyka	Technologia informacyjna
20.	Krzysztof Szarpatowski	kontraktowy	wyższe zawodowe licencjat języka angielskiego	Język angielski
21.	Rafał Szynkiewicz	kontraktowy	mgr inż. zootechniki, kurs instruktora kat. B	Produkcja zwierzęca, nauka jazdy kat. B, przepisy ruchu drogowego
22.	Aleksander Wichrowski	mianowany	mgr wychowania fizycznego	Wychowanie fizyczne

I.p.	Imię i nazwisko nauczyciela	Poziom awansu zawodowego	Kwalifikacje	Przydział zajęć w arkuszu organizacyjnym
23.	Barbara Wiśniewska	dplomowany	mgr pedagogiki, mgr wychowania fizycznego, świadectwo ukończenia kursu kwalifikacyjnego – do prowadzenia zajęć edukacyjnych	Pedagog, wychowanie do życia w rodzinie
24.	Gabriela Kaliska	mianowany	mgr inżynieria rolnictwa	Produkcja roślinna, rośliny ozdobne, zajęcia praktyczne
25.	Marcin Świadek	kontraktowy	mgr rolnictwa, SP – Rachunkowość i planowanie w gospodarstwach rolniczych	Mechanizacja rolnictwa, eksploatacja maszyn, ekonomika w agrobiznesie, zajęcia praktyczne
26.	Justyna Jagodzińska	kontraktowy	mgr zarządzania i marketingu, SP – Technika Informatyczna w Edukacji	Przygotowanie do prowadzenia dział. usług., ekonomika, rachunkowość, pracownia ekonomiczna
27.	Anna Skrobiszewska	kontraktowy	mgr biologii, SP – przyroda, SP – chemia	Biologia, chemia
28.	Anna Namiotko	stażysta	mgr filologii angielskiej	Język angielski
29.	Barbara Wróblewska	mianowany	mgr matematyki	matematyka
30.	Elżbieta Długozima	dplomowany	mgr filologii polskiej	Język polski
31.	Robert Mazurowski	mianowany	mgr teologii	Religia
32.	Małgorzata Chojak	mianowany	mgr ekonomii	Rachunkowość

Cechą kadry są wysokie kwalifikacje oraz zaangażowanie w realizację zadań szkoły.

Postawa nauczycieli ukierunkowana w stronę modelu: wymagający – życzliwy – stymulujący – twórczy, pozwala na realizację celów strategicznych, takich jak:

- Stymulowanie procesu rozwoju osobowości ucznia na każdym etapie edukacji w kierunku pożądaných postaw moralnych, rodzinnych, społecznych;
- Wyposażenie ucznia podczas procesu kształcenia w kompetencje umożliwiające samorealizację oraz zaspokajanie aspiracji życiowych i zawodowych;
- Wdrażanie realizacji hasła „uczenie życia przez życie”; stawianie uczniów w autentycznych sytuacjach, ograniczanie werbalizmu i moralizowania na rzecz autentycznych przeżyć;
- Diagnozowanie poziomu wiedzy i umiejętności uczniów;
- Opracowanie programu działań służących wyrównaniu poziomu umiejętności uczniów w szkole.

Podstawą działań dydaktycznych jest wychowanie. Każdy nauczyciel wychowawca realizuje przyjęte przez Radę Pedagogiczną zadania;

- Tworzenie środowiska, w którym obowiązują jasne, jednoznaczne, akceptowane przez większość reguły;
- Wdrażanie Programu Wychowawczego Szkoły oraz Programu Profilaktycznego Szkoły (coroczna ewaluacja);
- Położenie dużego nacisku na przestrzeganie dyscypliny przez uczniów;
- Wdrażanie do samorządności;
- Wypracowanie form przeciwdziałania agresji wśród uczniów (programy wychowawcze);
- Zagospodarowanie czasu wolnego uczniów;
- Zapobieganie przestępstwom wśród uczniów;
- Wdrażanie do poszanowania tradycji – stałe uroczystości państwowe i szkolne;
- Wdrażanie systemu integrowania uczniów klas pierwszych;
- Działania prozdrowotne, ekologiczne;
- Diagnozowanie skuteczności systemu wychowawczego szkoły;
- Analiza przyczyn wypadków wśród uczniów szkoły;
- Diagnozowanie bezpieczeństwa uczniów podczas przerw międzylekcyjnych;
- Diagnozowanie poczucia bezpieczeństwa uczniów w szkole (ankiety);
- Stworzenie skutecznego systemu rozliczania złych zachowań uczniów, frekwencji, spotkania z rodzicami;
- Wycieczki edukacyjne jako formy łączenia wypoczynku z nauką.

Kadra pedagogiczna szkoły podnosi swoje kwalifikacje w ramach WDN, procedur awansu zawodowego oraz podejmowanych studiów podyplomowych zgodnych z misją i wizją szkoły.

#### **6. Główne problemy nauczycieli w kształtowaniu kompetencji kluczowych i zawodowych**

- Brak doradztwa metodycznego wspomagającego pracę nauczycieli, szczególnie w zakresie przedmiotów zawodowych.
- Wyzwalanie wśród uczniów potrzeby stałego podnoszenia poziomu wiedzy, umiejętności i kwalifikacji.
- Wdrażanie uczniów do samodzielnej pracy umysłowej i umiejętności przetwarzania informacji.
- Brak aktywnej współpracy pracodawców w zakresie zrozumienia potrzeb i zainteresowań współczesnej młodzieży.

## II. KOMPETENCJE KLUCZOWE I ZAWODOWE

### 1. Efekty kształcenia

- Kompetencje kluczowe uczniów i absolwentów w zakresie przedsiębiorczości:
  - Postrzeganie regionu jako atrakcyjny do zaistnienia na rynku pracy;
  - Zdolność do podejmowania przedsięwzięcia o charakterze społecznym lub handlowym;
  - Świadomość wartości etycznych i promowanie dobrego zarządzania;
  - Kreatywność, innowacyjność i podejmowanie ryzyka, a także zdolność do planowania przedsięwzięć i prowadzenia ich dla osiągnięcia zamierzonych celów;
  - Umiejętność radzenia sobie w trudnych sytuacjach;
  - Analizowanie informacji i sytuacji oraz formułowanie zadań do skutecznego oraz efektywnego radzenia w życiu zawodowym;
  - Umiejętność pracy w zespole, okazywanie szacunku i zrozumienia dla współpracowników;
  - Kompetencje w zakresie negocjacji i realizacji planów w warunkach rynku;
  - Świadomość odpowiedzialności za prace w grupie i majątek firmy.
  
- Kompetencje kluczowe uczniów i absolwentów w zakresie technologii informacyjnej i przedmiotów matematyczno-przyrodniczych:
  - Potrafi wybrać i zastosować wiedzę i umiejętności w danym obszarze TI;
  - Skutecznie stosuje narzędzia TI w wykonania zadania w procesie pracy;
  - Świadomie stosuje umiejętności komunikacyjne wykorzystując sieci LAN i NET;
  - Umiejętności wyszukiwania, selekcjonowania oraz wykorzystywania danych;
  - Umiejętność wykorzystania arkusza kalkulacyjnego do wykonywania analiz i prezentacji wyników pracy;
  - Obsługa bazy programowej z zakresu projektowania ogrodów, projektowania procesów produkcji rolniczej oraz analizy ekonomicznej firmy;
  - Biegłe zastosowanie podstawowych narzędzi TI koniecznych na rynku pracy, tj. edycja i prezentacja;
  - Przestrzeganie praw autorskich, korzystanie i licencjonowanego oprogramowania;
  - Świadomość konieczności stosowanie platform edukacyjnych w celu podnoszenia swoich kwalifikacji.



- Kompetencje kluczowe uczniów i absolwentów w zakresie matematyki:
  - Wykorzystywania myślenia matematycznego w celu rozwiązywania problemów wynikających z codziennych sytuacji;
  - Świadomość znaczenia wiedzy i czynności podstawą których stanowi należyte opanowanie umiejętności liczenia;
  - Zdolność i chęć wykorzystywania matematycznych sposobów myślenia (myślenie logiczne i przestrzenne);
  - Wykorzystywanie istniejącego zasobu wiedzy i metodologii do wyjaśniania świata przyrody, w celu formułowania pytań i wyciągania wniosków opartych na dowodach;
  - Biegłe stosowanie wiedzy matematycznej na poziomie umożliwiającym uzyskanie matury;
  - Stosowanie wnioskowania opartego na logice i wyobraźni,
  - Kompetencje potrzeby oceny wartości i dokładności uzyskanych rezultatów.
  
- Kompetencje kluczowe uczniów i absolwentów w zakresie języków obcych:
  - Zdolności do rozumienia, wyrażania i interpretowania pojęć, myśli, uczuć, faktów i opinii w mowie i piśmie;
  - Umiejętności mediacji w języku obcym oraz rozumienia różnic kulturowych;
  - Otwartość i kompetencje językowe w komunikacji z cudzoziemcami;
  - Znajomość terminologii języka zawodowego w kontaktach z kontrahentami zagranicznymi;
  - Wykorzystanie umiejętności językowych do uzyskanie matury;
  - Możliwości wyjazdów na praktyki zagraniczne w ramach projektów EFS.

## **2. Kompetencje zawodowe uczniów i absolwentów:**

- Znajomość relacji i zasad ekonomicznych na rynku;
- Dostosowanie wiedzy i umiejętności do oczekiwań pracodawców;
- Stosowanie wiedzy i umiejętności do zmieniających się czynników klimatycznych i środowiskowych;
- Przygotowanie do prowadzenia własnej firmy;
- Kreatywność w realizacji podjętych zadań i celów zawodowych i edukacyjnych;
- Innowacyjność i przedsiębiorczość na rynku pracy.

### 3. Kompetencje kluczowe a kompetencje zawodowe:

- Opracowanie własnego planu rozwoju zawodowego i edukacyjnego;
- Umiejętność zarządzania zespołem ludzkim;
- Organizowanie i dokumentowanie parametrów pracy własnej i zespołu;
- Wykorzystywanie najnowszych metod TIK w pracy zawodowej;
- Współpraca z instytucjami, podmiotami oraz lokalnym środowiskiem;
- Samodzielność i innowacyjność w podejmowaniu decyzji dotyczących wykorzystania zasobów ludzkich, kapitałowych i rzeczowych oraz ponoszenie za nie pełnej odpowiedzialności.

## III. RYNEK PRACY

### 1. Regionalny i lokalny rynek pracy w aspekcie specjalności zawodowych szkoły

Od wielu lat szkoła prowadzi współpracę z instytucjami monitorującymi rynek pracy, a szczególnie z Powiatowym Urzędem Pracy. Szkoła monitoruje również oczekiwania kandydatów wobec niej, prowadząc badania w zakresie oczekiwań uczniów gimnazjum i ich rodziców. Badania te wykazują wzrost zainteresowania kształceniem zawodowym oraz wskazują kierunki i zawody atrakcyjne dla kandydatów. Duże znaczenie ma również współpraca ze zreszonymi pracodawców, a szczególnie z Cechem Rzemiosł Różnych w zakresie zapotrzebowania na zawody rzemieślnicze w regionie. Niejednokrotnie trudno określić potrzeby rynku pracy przy 3- lub 4-letnim okresie edukacji. Dlatego w przyszłości szkoła aktywniej włączy się w kształcenie ustawiczne, proponując kursy i kwalifikacje na potrzeby rynku pracy.

### 2. Kompetencje kluczowe a rynek pracy

Ze względu na położenie szkoły na terenie rolniczym kompetencje uczniów znajdują uznanie na lokalnym rynku pracy. Kwalifikacje zawodowe technika umożliwiają korzystanie z preferencji ARiMR w zakresie przejęcia gospodarstw rolnych oraz uzyskania dopłat dla młodych rolników. Rynek pracy w zawodzie rolnik wykazuje dużą stabilność oraz spore możliwości dla absolwentów wykazujących talenty w zakresie przedsiębiorczości i ekonomii.

Obecnie rynek pracy otwiera się także na absolwentów technikum architektury krajobrazu, biorąc pod uwagę potrzeby w tym zakresie gospodarstw domowych przy aktywnym rynku budownictwa jednorodzinnego oraz podniesienia estetyki polskiej wsi. Rynek pracy wykazuje duże zainteresowanie absolwentami kierunków

ekonomicznych, szczególnie przy coraz większych potrzebach rolnictwa w zakresie rachunkowości i ekonomii.

Najlepiej jednak rynek pracy reaguje na zawody w branży usługowej i gospodarczej, wpływając bezpośrednio na tworzenie rynku praktyk zawodowych, oraz potrzeb w zakresie pracowników fizycznych, posiadających jednak podstawowe kompetencje w zakresie nowych technologii stosowanych powszechnie w małych firmach i zakładach.

### **3. Możliwości zatrudnienia i funkcjonowanie absolwentów na lokalnym i regionalnym rynku pracy**

Rok 2009 potwierdza sukcesy w zakresie funkcjonowania absolwentów na rynku pracy. Od kilku lat pomimo rosnącego bezrobocia struktura zatrudnienia absolwentów przedstawia tabela:

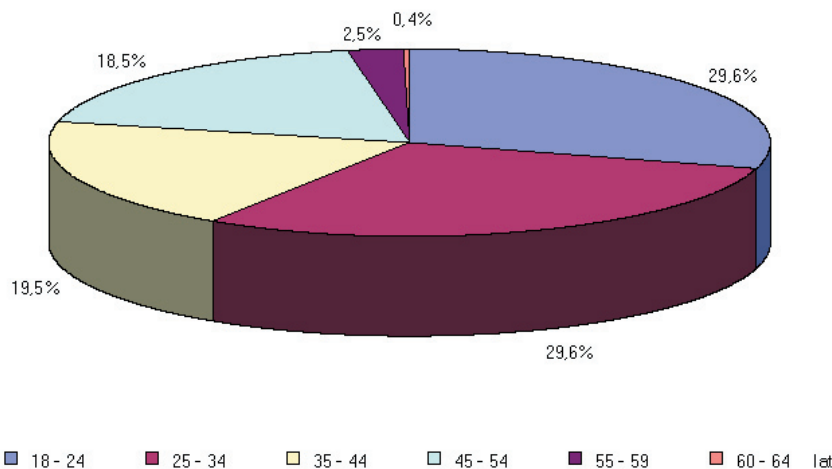
Rodzaj szkoły	% bezrobotnych absolwentów zarejestrowanych w PUP
Liceum profilowane	81
Technikum	49
Zasadnicza Szkoła Zawodowa	27

Kwalifikacje zawodowe oraz poznanie zasad przedsiębiorczości wpływają w znaczący sposób na możliwości zatrudnienia. Istotną przesłanką wyników absolwentów ZSZ są również bezpośrednie kontakty z pracodawcami w czasie praktycznej nauki zawodu. Podstawą tych wyników jest jednak fakt tworzenia przez pracodawców miejsc do praktycznej nauki zawodu zależnie od aktualnych potrzeb lokalnego rynku pracy.

Absolwenci szkół kończących się maturą w większości podejmują studia w systemie zaocznym i rejestrują się jako bezrobotni, licząc na atrakcyjniejsze stanowiska pracy w przyszłości.

Zgodnie z raportem PUP o stanie zatrudnienia w 2009 r. dynamika wzrostu bezrobocia w grupie „do 12 mies. od ukończenia szkoły” wynosi 53% przy dynamice stopie bezrobocia 120%. Wynik potwierdza dobrą sytuację absolwentów na rynku pracy oraz możliwości odbycia stażu w firmach i instytucjach regionu. W roku 2009 PUP prowadził aktywne działania w celu zmniejszenia stopy bezrobocia w powiecie. Do skutecznych działań należy zaliczyć: szkolenia i przekwalifikowania, prace interwencyjne, wspieranie rozpoczęcia działalności gospodarczej oraz refundacje wyposażenia stanowisk pracy.

## Bezrobotni wg wieku w Powiecie Golubsko-Dobrzyńskim



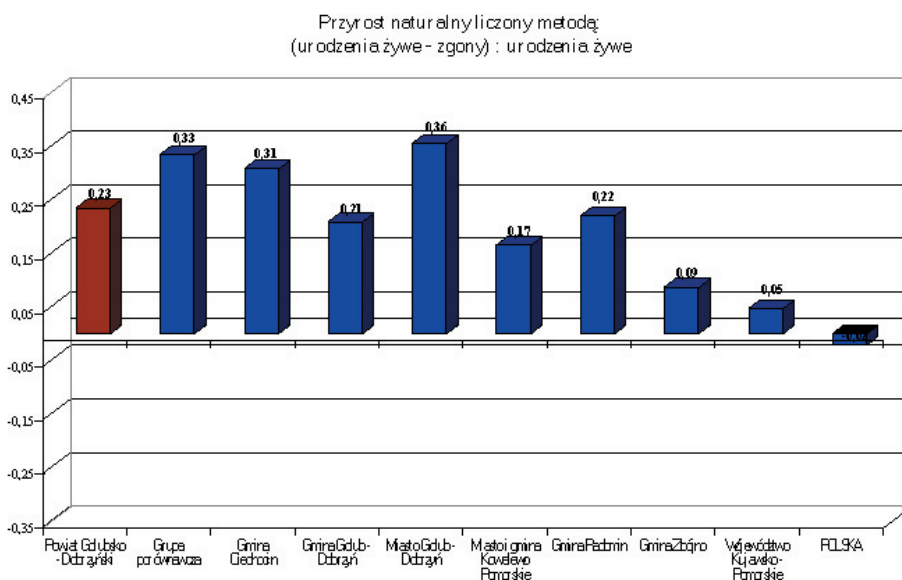
Wzmocnienie kompetencji kluczowych uczniów technikum oraz aktywna współpraca z pracodawcami przyczyni się uzyskania atrakcyjnych miejsc pracy. Szczególnie dotyczy to absolwentów technikum ekonomicznego, biorąc pod uwagę coraz lepsze wyniki finansowe firm oraz braki na rynku średniego personelu księgowego.

## IV. CHARAKTERYSTYKA ŚRODOWISKA I UWARUNKOWAŃ ZEWNĘTRZNYCH

### 1. Prognozy demograficzne

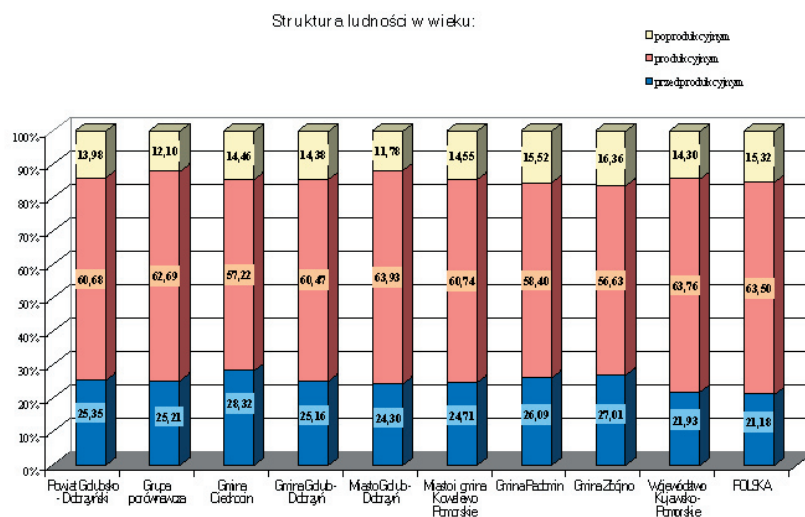
Na podstawie rocznika demograficznego oraz statystyki urodzeń prognozy demograficzne dla regionu golubsko-dobrzyńskiego potwierdzają utrzymującą się liczbę ludności w granicach 45 tys. Ze względu na malejącą liczbę urodzeń w ostatnich latach udział mieszkańców w wieku do 14. roku życia zmniejszył się z 31 do 20% populacji. Na wskaźnik ma również wpływ wydłużająca się długość życia mieszkańców. Zasadniczy jest jednak fakt zmniejszenia liczby urodzeń w z 640 w roku 1985 do 460 w roku 2009.

Analiza porównawcza przyrostu naturalnego:



pozytywny jest fakt zmniejszającej się migracji w ostatnim roku. Jest wynikiem wzrostu zamożności społeczeństwa oraz utrzymującej się tendencji osiedleńczej osób wiążących losy z regionem w pobliżu Torunia. Duże znaczenie ma również udział ludności w wieku produkcyjnym, utrzymujący się na poziomie 61%, co pozytywnie wpływa na rynek gospodarczy.

Analiza porównawcza struktury ludności:



Ze względu na utrzymujące się tendencje preferencji oświatowych mieszkańców w zakresie kształcenia zawodowego prognozy demograficzne nie powinny mieć znaczącego wpływu na rozwój szkoły.

## **2. Współpraca szkoły z zakładami pracy**

Podstawą działalności szkoły technicznej jest współpraca z zakładami pracy w zakresie organizacji praktyk zawodowych. Od wielu lat praktyki sezonowe w technikum organizowane są w gospodarstwach licencjonowanych oraz firmach z terenu powiatu. Od dwóch lat Zespół szkół nr 2 realizuje projekt „Jeden uczeń – jedna firma” w celu podniesienia jakości praktyk zawodowych przy możliwie dużej aktywności firm. Szkoła podpisuje porozumienia i umowy z zakładami pracy, zapewnia nadzór nad kształceniem oraz wyposaża firmy w programy praktyk dostosowane do warunków miejscowych.

Oto firmy na terenie powiatu golubsko-dobrzyńskiego, w których odbywają się praktyki zawodowe dla uczniów klas II i III technikum ekonomicznego (50 uczniów):

1. Urząd Skarbowy – Golub-Dobrzyń,
2. Przedsiębiorstwo Energetyki Ciepłej – Golub-Dobrzyń,
3. MSZiZ – Golub-Dobrzyń,
4. Murabet – Golub-Dobrzyń,
5. Starostwo Powiatowe – Golub-Dobrzyń,
6. Urząd Miasta – Golub-Dobrzyń,
7. Sąd Rejonowy – Golub-Dobrzyń,
8. Powiatowy Urząd Pracy – Golub-Dobrzyń,
9. Golpasz – Golub-Dobrzyń,
10. Urząd Gminy Golub-Dobrzyń,
11. Urząd Gminy Ciechocin,
12. Urząd Gminy Radomin,
13. Urząd Gminy Zbójno,
14. Gminna Spółdzielnia „Samopomoc Chłopska” – Zbójno,
15. „Istrail” sp. z o.o. Golub-Dobrzyń,–
16. Adabet – Golub-Dobrzyń,
17. Danstal – Elgiszewo,
18. Formtec BP sp. z o.o., – Zbójno,
19. Miejski Zakład Wodociągów i Kanalizacji – Golub-Dobrzyń,
20. Bank Spółdzielczy – Golub-Dobrzyń,
21. Bank Gospodarki Żywnościowej – Golub-Dobrzyń.

Realizacja praktycznej nauki zawodu w Zasadniczej Szkole Zawodowej na podstawie umów o pracę w celu przygotowania zawodowego obejmuje 18 zawodów w branży usługowej i gospodarczej. Od wielu lat podstawą jest współpraca szkoły w zakresie nadzoru z firmami i organizacjami pracodawców.

Lista firm współpracujących z Zespołem Szkół nr 2, w których uczniowie klas I, II i III Zasadniczej Szkoły Zawodowej odbywa praktyczną naukę zawodu.

Lp	Nazwa Firmy	Adres	Zawód
1	„DREWPOL”	Golub-Dobrzyń, ul. Szosa Rypińska 40	stolarz
2	„MURABET”	Golub-Dobrzyń, ul. Sokołowska 38	murarz
3	„COMPLEX”	Golub-Dobrzyń, ul. Brzozowa 47	elektromechanik
4	MSZIZ	Golub-Dobrzyń, ul. Plac Tysiąclecia 22a	Piekarz, kucharz małej gastronomii
5	„MARFI” II	Golub-Dobrzyń, ul. Obrońców Warszawy 10	ślusarz
6	„STOL-TAP”	Golub-Dobrzyń, ul. Wodna 11	stolarz
7	„MEBLOPOL”	Golub-Dobrzyń, ul. Brzozowa 45	tapicer
8	„U CEZARA”	Golub-Dobrzyń, ul. Kilińskiego 1	sprzedawca
9	„U KAMILI”	Golub-Dobrzyń, ul. Brzozowa 63	fryzjer
10	„MA-KO”	ul. Grębcka 35, 87-132 Lubicz	sprzedawca
11	„DANSTAL”	87-408 Ciechocin Elgiszewo 139	ślusarz
12	„STYL”	Golub-Dobrzyń, ul. Brzozowa 9	fryzjer
13	SALON FRYZJERSKI „MARZENA”	Golub-Dobrzyń, ul. Szkolna	fryzjer
14	Zakład Ślusarski Stanisław Zaporowicz	Golub-Dobrzyń, ul. Bohaterów Kosmosu 14	ślusarz
15	Przedsiębiorstwo Komunikacji Samochodowej	ul. Podgórna 66a, 87-300 Brodnica	mechanik pojazdów samochodowych
16.	Warsztat Blacharsko-Lakierniczy Z. Prądzyński	Golub-Dobrzyń, ul. Brzozowa 26	mechanik pojazdów samochodowych
17.	„KAMPIO”	Działyń 58, 87-645 Zbójno	cukiernik
18.	Sklep Mięsny A. Cyrana	Golub-Dobrzyń, ul. Rynek 36	sprzedawca
19.	Cukiernia „Małgosia”	Golub-Dobrzyń, ul. Rynek 10	cukiernik
20.	Sklep Obuwia W. Karpiński	Golub-Dobrzyń, ul. Konopnickiej 1f	sprzedawca
21.	Zakład Masarski	Miliszewy 58, 87-408 Ciechocin	rzeźnik-wędliniarz
22.	Instalatorstwo Sanitarne i Ogrzewanie S. Wilamowski	Golub-Dobrzyń, ul. Sienkiewicza 7/ 32	monter instalacji i urządzeń sanitarnych
23.	Zakład Wodno-Kanalizacyjny i C.O. R. Tokarski	Golub-Dobrzyń, ul. Obrońców Warszawy 14	monter instalacji i urządzeń sanitarnych
24.	Zakład Mechaniki Pojazdowej P. Klewicz	Węgiersk 127	mechanik pojazdów samochodowych
25.	K&K	Golub-Dobrzyń, ul. Mickiewicza 10	sprzedawca

Lp	Nazwa Firmy	Adres	Zawód
26.	Zespół Szkół nr 1	Golub-Dobrzyń, ul. PTTK 28	kucharz małej gastronomii
27.	„EDEN”	13-300 Nowe Miasto Lubawskie ul. Wąska 3	sprzedawca
28.	Zakład Usługowo-Handlowy K. Szykowski	Ostrowite 63	mechanik pojazdów samochodowych
29.	Sklep chemiczny L. Niemira	Golub-Dobrzyń, ul. Słuchajska 9	sprzedawca
30.	Zakład Mechaniki Pojazdowej H. Dabkowski	Wilczewko 22b, 87-404 Radomin	mechanik pojazdów samochodowych
31.	Księgarnia	Golub-Dobrzyń, ul. Rynek 1	sprzedawca
32.	Gospodarstwo rolne	Wojciech Laskowski 87-404, Radomin 70	rolnik
33.	Sklep Spożywczo-Przemysłowy J.Gardecka	Golub-Dobrzyń, ul. Piłsudskiego 16	sprzedawca
34.	F.H.U.Wiesław Piotrowski	Golub-Dobrzyń, ul. Tulipanowa 4	monter instalacji i urządzeń sanitarnych
35.	GS „Samopomoc Chłopska”	87-645 Zbójno	sprzedawca
36.	Zakład „WOD-KAN” G.Dąbrowski	87-404 Radomin, Płonne 57	monter instalacji i urządzeń sanitarnych
37.	Zakład Mechniczno-Ślusarsko-Handlowy „BOJ-MET”	Ostrowite 43	operator obrabiarek skrawających
38.	Zakład Stolarski A.Wiśniewski	Golub-Dobrzyń, ul. Mostowa	stolarz
39.	Salon Meblowy „KOPERNIK”	Golub-Dobrzyń, ul. Szkolna 24	sprzedawca
40.	Firma Handlowo-Usługowa D. Siemienik	Golub-Dobrzyń, ul. M.Konopnickiej 1d	sprzedawca
41.	Zakład Usług Ogólno-Budowlanych B. Budziński	Golub-Dobrzyń, ul. Klonowa 7	elektryk
42.	„ELEKTRO” Zakład Usługowo-Produkcyjno-Handlowy E. Miastkowski	Toruń, ul. Fabryczna 10	elektromechanik pojazdów samochodowych
43.	Zakład Elektroinstalacyjny S. Brózdowski	Golub-Dobrzyń, ul. Wrzosowa 10	elektryk
44.	Spółka Stolarstwo-Ciesielstwo-Szklarstwo	Kowalewo Pomorskie	cieśla
45.	Auto-Serwis-Krobia S. Smoliński	Krobia, ul. Dolina Drwęcya 10	mechanik pojazdów samochodowych
46.	Sklep Wielobranżowy B. Lotarska	Golub-Dobrzyń, ul. Konopnickiej 3a	sprzedawca
47.	Zakład Stolarsko-Ciesielski E. Cieszyński	Łubki 6	stolarz
48.	Zajazd „COLA”	Golub-Dobrzyń, ul. Brzozowa 51	kucharz małej gastronomii
49.	Warsztat Mechaniki Pojazdowej J. Chojnacki	Wąbrzeźno	mechanik pojazdów samochodowych



### **3. Działalność szkoły na rzecz przygotowania uczniów do funkcjonowania w zmieniających się realiach rynku pracy**

Podstawa działalności szkoły są programy kształcenia oparte na ekonomii i przedsiębiorczości. Uzyskane kompetencje zawodowe, wzmocnione realizowanymi projektami EFS w zakresie kompetencji kluczowych, przygotowują uczniów realiów rynku pracy. Szkoła realizuje projekty z działania 9.2, pozwalające na organizację zajęć pozalekcyjnych, wyjazdy studyjne do pracodawców, zakładów doświadczalnych i na targi branżowe. Pozwalają również wzbogacić bazę dydaktyczną i programowa szkoły. Duże znaczenie ma również współpraca z podmiotami prowadzącymi działalność gospodarczą w zakresie praktyk oraz rozwoju zainteresowań uczniów. Firmy regionu w coraz większym stopniu doceniają działalność szkoły i obejmują patronaty nad poszczególnymi zawodami technicznymi.

## **V. WNIOSKI I REKOMENDACJE**

Aktywna działalność szkoły w zakresie podnoszenia jakości kształcenia oraz rozwój kompetencji kluczowych uczniów jest wartością istotną dla lokalnego rynku gospodarczego. Dokonania szkoły oraz działalności firm regionu wyzwała inicjatywę Starostwa Powiatowego zmierzającą do poprawy warunków dydaktycznych jednostki. W latach 2011–2012 planowana jest budowa nowoczesnego kompleksu szkoły. Koncepcje zakładają rozwój bazy dydaktycznej w szczególności w zakresie kształcenia zawodowego i rozwoju kompetencji kluczowych uczniów.

Rekomendacja MEN (źródło: Kształcenie zawodowe i ustawiczne – informator)

Reforma programowa wprowadza korelację kształcenia ogólnego z kształceniem zawodowym, obejmującym także kompetencje kluczowe. Dlatego też nowa podstawa programowa kształcenia ogólnego i podstawy programowe kształcenia w zawodach mają się wzajemnie uzupełniać w dążeniu do celu, jakim jest zapewnienie absolwentom możliwości dalszego kształcenia i funkcjonowania na rynku pracy

Współczesny świat stawia przed pracownikami dużo poważniejsze wyzwania, niż to było jeszcze nie tak dawno. Na naszych oczach tworzą się nowe zawody, a inne – istniejące od lat – znikają z rynku pracy. Staje się coraz bardziej oczywiste, że dla bezpiecznego funkcjonowania na rynku pracy niezbędna jest gotowość pracownika do ciągłego doskonalenia i modyfikowania swoich kwalifikacji, czyli aktywny udział w procesie kształcenia się przez całe życie. Szkoła zawodowa nie może pozostać wobec tych zmian obojętna. Musi przygotować swoich absolwentów tak, by byli w stanie sprostać nowym wyzwaniom. Oczywiście musi ich wyposażyć w solidne i elastyczne kwalifikacje zawodowe. Ponadto, musi w logiczny i przekonujący

sposób powiązać treści kształcenia zawodowego z budowanym od szkoły podstawowej fundamentem kształcenia ogólnego, które stanowić będzie bazę do opanowania nowych kwalifikacji.

Celem kształcenia w szkole zawodowej jest:

- Przyswojenie przez uczniów określonego zasobu wiadomości na temat faktów, zasad, teorii i praktyk;
- Zdobycie przez uczniów umiejętności wykorzystania posiadanych wiadomości podczas wykonywania zadań (zawodowych) oraz rozwiązywania problemów;
- Kształtowanie postaw uczniów warunkujących sprawne i odpowiedzialne funkcjonowanie we współczesnym świecie, w tym także w życiu zawodowym.

### Rekomendacja I

Nauczyciele wytypowani do realizacji projektu „Szkola Kluczowych Kompetencji” opracują autorskie programy nauczania:

Imię i nazwisko nauczyciela	Poziom awansu zawodowego	Kwalifikacje	Przedmiot
Katarzyna Boniecka	kontraktowy	mgr inż. rolnictwa, studia podyplomowe przedsiębiorczości, SP geografia	Podstawy przedsiębiorczości
Katarzyna Ciecierska	mianowany	mgr matematyki, SP programowanie i zastosowanie komputerów	Matematyka
Irena Różańska	dyplomowany	mgr inż. rolnictwa, SP informatyka	Technologia informacyjna
Krzysztof Szarpatowski	kontraktowy	wyższe zawodowe licencjat języka angielskiego	Język angielski

Opracowane programy przyjęte do szkolnego zestawu programów nauczania zostaną wdrożone w klasach technikum w ramach obowiązujących zajęć dydaktycznych. Na potrzeby projektu nastąpi zmiana w planach nauczania, umożliwiająca realizację podstaw przedsiębiorczości w klasach II technikum. Projekt realizowany będzie głównie w klasach pierwszych o średniej liczebności 25 uczniów, zgodnie z planem.

Przedmiot	Klasa	Pracownia	Wymiar tygodniowy (podział na grupy)
Podstawy przedsiębiorczości	II TAK	B 12	1
Matematyka	I TE	14	2
Technologia informacyjna	I TR	B 10	2 (/)
Język angielski	I TAK	B 13	2 (/)

Kształtowanie umiejętności kluczowych przez uczniów będzie się odbywać również w trakcie wakacyjnych obozów naukowych, zajęć w kołach naukowych oraz uczestnictwa w studium kompetentnych liderów.

### **Rekomendacja II**

Realizowany projekt przyczyni się do podniesienia kompetencji kluczowych uczniów w aspekcie kwalifikacji zawodowych koniecznych na współczesnym rynku pracy. Pozwoli również na poznanie kompetencji młodzieży z innych szkół zawodowych.

Przygotowanie programów autorskich korzystnie wpłynie na rozwój kompetencji kadry dydaktycznej szkoły i pozwoli ewaluować w korelacji przedmiotowej oraz w trakcie realizacji projektów w zakresie podniesienia atrakcyjności szkolnictwa zawodowego. Projekt „Szkoła Kluczowych Kompetencji” znacząco wpłynie na rozwój jakości pracy Zespołu Szkół nr 2.

### **Rekomendacje w zakresie przedsiębiorczości:**

- Rozwijać kompetencje w zakresie do zaistnienia na rynku pracy,
- Zwiększać zdolność do podejmowania przedsięwzięcia o charakterze społecznym lub handlowym,
- Promować wartości etycznych w zarządzaniu,
- Kreować innowacyjność i podejmowanie ryzyka, w planowaniu przedsięwzięć zawodowych,
- Omawiać zagadnienia z zakresu formułowanie zadań do skutecznego i efektywnego radzenia w życiu zawodowym,
- Kształtować umiejętność pracy w zespole, okazywanie szacunku i zrozumienia dla współpracowników,
- Wdrażać przygotowanie do funkcjonowania na europejskim rynku pracy,
- Wpływać na świadomość odpowiedzialności za prace w grupie i majątek firmy.

### **Rekomendacje w zakresie technologii informacyjnej:**

- Doskonalić stosowanie narzędzia TI w wykonania zadania w procesie pracy,
- Doskonalić umiejętności komunikacyjne wykorzystując sieci LAN i NET,
- Kształtować umiejętności wyszukiwania, selekcjonowania oraz wykorzystywania danych,
- Uczyć wykorzystania arkusza kalkulacyjnego do wykonywania analiz i prezentacji wyników pracy,

- Wskazywać potrzebę znajomości bazy programowej z zakresu projektowania procesów produkcji rolniczej oraz analizy ekonomicznej firmy,
- Przestrzegać praw autorskich, korzystanie i licencjonowanego oprogramowania,
- Podnosić świadomość konieczności stosowanie platform edukacyjnych w celu podnoszenia swoich kwalifikacji.

#### **Rekomendacje w zakresie matematyki:**

- Kształtować umiejętności wykorzystywania myślenia matematycznego w celu rozwiązywania problemów wynikających z codziennych sytuacji,
- Podnosić świadomość znaczenia wiedzy i czynności poprawnego liczenia,
- Wyzwalać zdolność i chęć wykorzystywania matematycznych sposobów myślenia (myślenie logiczne i przestrzenne),
- Uczyć formułowania pytań i wyciągania wniosków opartych na dowodach,
- Stosować umiejętność wnioskowania opartego na logice i wyobraźni,
- Kreować potrzeby oceny wartości i dokładności uzyskanych rezultatów.

#### **Rekomendacje w zakresie języków angielskiego;**

- Kształtować zdolności do rozumienia, wyrażania i interpretowania pojęć, myśli, uczuć, faktów i opinii w mowie i piśmie,
- Uczyć umiejętności mediacji w języku obcym oraz rozumienia różnic kulturowych,
- Wpływać na otwartość i kompetencje językowe w komunikacji z cudzoziemcami,
- Pogłębiać znajomość terminologii języka zawodowego w kontaktach z kontrahentami zagranicznymi,
- Wdrażać indywidualne metody pracy z uczniami z wykorzystaniem bazy dydaktycznej.

## Załączniki VI.

### Analiza SWOT

#### Współpraca Szkoły z lokalnym i regionalnym rynkiem pracy Znajomość wymogów, potrzeb i prognoz rynku pracy i ich uwzględnianie w pracy z uczniem

SILNE STRONY	SZANSE
<ul style="list-style-type: none"> <li>Współpraca szkoły z Powiatowym Urzędem Pracy,</li> <li>bardzo dobra współpraca szkoły z instytucjami i przedsiębiorstwami powiatu golubsko-dobrzyńskiego,</li> <li>organizacja praktyk zawodowych dla uczniów technikum u lokalnych pracodawców,</li> <li>możliwość realizacji zajęć dydaktycznych u pracodawców.</li> </ul>	<ul style="list-style-type: none"> <li>Zwieszenie możliwości zatrudnienia absolwentów,</li> <li>konkurencyjność absolwentów technikum na rynku pracy,</li> <li>organizacja szkoły umożliwiająca wprowadzanie nowych kierunków kształcenia dostosowanych do potrzeb lokalnego rynku pracy,</li> <li>wsparcie dla szkolnictwa zawodowego z EFS.</li> </ul>
SŁABE STRONY	ZAGROŻENIA
<ul style="list-style-type: none"> <li>Małe zainteresowanie pracodawców potrzebami uczniów,</li> <li>brak zrozumienia potrzeb szkoły przez pracodawców.</li> </ul>	<ul style="list-style-type: none"> <li>Panujące bezrobocie i niewystarczająca liczba miejsc pracy dla absolwentów,</li> <li>brak możliwości przekwalifikowania się.</li> </ul>

### Analiza SWOT

#### Współpraca nauczycieli przedmiotów ogólnokształcących z nauczycielami przedmiotów zawodowych Wykorzystywanie wiedzy merytorycznej i pedagogicznej w kształtowaniu umiejętności i postaw uczniów szkół zawodowych

SILNE STRONY	SZANSE
<ul style="list-style-type: none"> <li>Wymiana wiedzy i doświadczeń,</li> <li>stosowanie korelacji przedmiotowej (matematyka – rachunkowość, biologia – przedmioty rolnicze i inne),</li> <li>dobrze relacje kadry pedagogicznej i dyrekcji szkoły,</li> <li>umiejętność prawidłowych wypowiedzi i stosowania języka zawodowego,</li> <li>poznawanie programów komputerowych obowiązujących w przyszłej pracy, wprowadzenie języka zawodowego.</li> </ul>	<ul style="list-style-type: none"> <li>Dobrze zmotywowany uczeń znający swoje mocne strony potrafi określić swoje miejsce zawodowe,</li> <li>wykorzystanie umiejętności posługiwania się językiem obcym w krajach UE,</li> <li>duże umiejętności absolwentów z zakresu TI wykorzystywane w podjętej pracy.</li> </ul>
SŁABE STRONY	ZAGROŻENIA
<ul style="list-style-type: none"> <li>Mała liczba godzin przeznaczona na matematykę,</li> <li>niewielki wkład młodzieży.</li> </ul>	<ul style="list-style-type: none"> <li>Nieumiejętność radzenia sobie uczniom w sytuacjach ekstremalnych.</li> </ul>

## Analiza SWOT

**Kompetencje zawodowe oraz kompetencje kluczowe uczniów i absolwentów szkoły  
Pobudzanie aspiracji edukacyjnych i zainteresowań uczniów, rozwijanie umiejętności kluczowych  
oraz przygotowanie młodzieży do kontynuowania nauki i funkcjonowania na rynku pracy**

SILNE STRONY	SZANSE
<ul style="list-style-type: none"> <li>Wykorzystanie bazy informatycznej i dydaktycznej na wszystkich przedmiotach,</li> <li>wysoki poziom pracy wychowawczej szkoły,</li> <li>rozwój kompetencji kluczowych uczniów, właściwe przygotowanie do egzaminów zawodowych i maturalnych,</li> <li>udział uczniów w olimpiadach i konkursach przedmiotowych.</li> </ul>	<ul style="list-style-type: none"> <li>Kontynuacja dalszego kształcenia na wyższych uczelniach,</li> <li>elastyczność i dyscyplina absolwentów technikum w podjęciu pracy.</li> </ul>
SŁABE STRONY	ZAGROŻENIA
<ul style="list-style-type: none"> <li>Niedojrzałość emocjonalna uczniów powoduje brak zainteresowania dalszą edukacją,</li> <li>zbyt rozbudowane kompetencje kluczowe mogą deprecjonować podejście ucznia do swoich obowiązków.</li> </ul>	<ul style="list-style-type: none"> <li>Mały procent absolwentów podejmuje dalszą naukę na uczelniach wyższych.</li> </ul>

## Analiza SWOT

**Kadra pedagogiczna w aspekcie kształtowania kompetencji kluczowych  
Umiejętność dostosowywania programów do zmieniających się uwarunkowań  
środowiskowych i rynku pracy**

SILNE STRONY	SZANSE
<ul style="list-style-type: none"> <li>Aktualizacja programów kształcenia,</li> <li>kadra pedagogiczna posiadająca odpowiednie kwalifikacje,</li> <li>nauczyciele przedmiotów zawodowych mają kwalifikacje do nauki dwóch przedmiotów,</li> <li>atrakcyjne formy pracy z uczniem z wykorzystaniem tablic multimedialnych,</li> <li>realizacja zajęć w pracowniach komputerowych z wykorzystaniem odpowiednich programów zawodowych.</li> </ul>	<ul style="list-style-type: none"> <li>Dostosowanie programów kształcenia do wymagań rynku pracy i oczekiwań pracodawców,</li> <li>wzrastający nabór uczniów do szkół.</li> </ul>
SŁABE STRONY	ZAGROŻENIA
<ul style="list-style-type: none"> <li>Niepewna sytuacja ekonomiczno-gospodarcza regionu,</li> <li>duże bezrobocie.</li> </ul>	<ul style="list-style-type: none"> <li>Ograniczenie kształcenia ogólnego do 3 lat,</li> <li>deprecjacja kształcenia zawodowego.</li> </ul>

**Analiza SWOT**  
**Charakterystyka uczniów**  
**Znajomość wymagań, potrzeb i prognoz rynku pracy**

<b>SILNE STRONY</b>	<b>SZANSE</b>
<ul style="list-style-type: none"> <li>• Spotkania z pracownikami Powiatowego Urzędu Pracy na temat sytuacji na lokalnym rynku pracy, poznanie zawodów deficytowych,</li> <li>• uczestnictwo młodzieży w Dniach Przedsiębiorczości w instytucjach i przedsiębiorstwach na terenie powiatu,</li> <li>• organizacja praktyk zawodowych u potencjalnego pracodawcy, poznanie wymagań i oczekiwań,</li> <li>• możliwość wyjazdów na praktyki zagraniczne.</li> </ul>	<ul style="list-style-type: none"> <li>• Większa świadomość młodzieży co do oczekiwań pracodawców,</li> <li>• większe możliwości wyjazdów za granicę do pracy,</li> <li>• możliwość pozyskania środków z EFS na rozwój nowo założonych firm.</li> </ul>
<b>SŁABE STRONY</b>	<b>ZAGROŻENIA</b>
<ul style="list-style-type: none"> <li>• Uczniowie niechętnie opuszczają swój dom w celu podjęcia pracy w innym miejscu,</li> <li>• mała zaradność i samodzielność młodzieży spowodowana zbyt opiekuńczym wychowaniem rodziców.</li> </ul>	<ul style="list-style-type: none"> <li>• Dobre wykształcenie, zdobycie zawodu i znajomość rynku pracy nie zawsze gwarantuje podjęcie pracy, która by satysfakcjonowała absolwenta.</li> </ul>