

**Diagnoza implementacji kompetencji kluczowych
w kontekście potrzeb, uwarunkowań lokalnych
i regionalnych oświaty
oraz rynku pracy**

**Zespół Szkół Ponadgimnazjalnych
w Świeciu**

Opracowanie:
Ewa Joachimiak
Hanna Kalinowska

Świecie 2010

Copyright © by Dolnośląska Szkoła Wyższa
Wrocław 2010

SZKOŁA KLUCZOWYCH KOMPETENCJI. Ponadregionalny program rozwijania umiejętności uczniów szkół ponadgimnazjalnych Polski centralnej i południowo – zachodniej” realizowany jest w ramach Programu Operacyjnego Kapitał Ludzki, Priorytet III Wysoka jakość systemu oświaty, Działanie 3.3 Poprawa jakości kształcenia: Poddziałanie 3.3.4 Modernizacja treści i metod kształcenia

Publikacja dystrybuowana jest bezpłatnie

LIDER PROJEKTU

Wyższa Szkoła Ekonomii i Innowacji w Lublinie

20-209 Lublin, ul. Mełgiewska 7-9

tel./fax +48 817491777

email: Sekretariat@wsei.lublin.pl

PARTNER PROJEKTU

Dolnośląska Szkoła Wyższa we Wrocławiu

53-609 Wrocław, ul. Wagonowa 9

tel./fax +48 713561538

email: skk@dswe.pl

Spis treści

I. CHARAKTERYSTYKA SZKOŁY	
1. Położenie geograficzne.....	5
2. Krótki opis bazy dydaktycznej	6
3. Charakterystyka kadry pedagogicznej	7
4. Charakterystyka uczniów w poszczególnych typach szkół	9
5. Główne problemy w kształtowaniu kompetencji kluczowych i zawodowych	16
II. KOMPETENCJE KLUCZOWE I ZAWODOWE	16
1. Zdawalność egzaminów potwierdzających kwalifikacje zawodowe w roku szkolnym 2008/2009	17
2. Wyniki egzaminu maturalnego w 2009 roku	18
3. Wyniki próbnego egzaminu maturalnego z matematyki, przeprowadzonego w listopadzie 2009 r.	19
4. Informacja o wynikach nauczania w zakresie przedmiotów: język angielski, matematyka, podstawy przedsiębiorczości i technologia informacyjna.....	19
5. Sukcesy uczniów.....	20
6. Ocena wybranych kompetencji kluczowych – średnia w skali ocen od 1 do 6.....	22
III. RYNEK PRACY	
1. Charakterystyka ogólna	26
2. Analiza ofert pracy w powiecie świeckim wg zawodów (grup zawodów)..	28
3. Analiza SWOT w poszczególnych obszarach	29
IV. CHARAKTERYSTYKA ŚRODOWISKA I UWARUNKOWAŃ ZEWNĘTRZNYCH	
1. Prognozy demograficzne	31
2. Współpraca szkoły z zakładami pracy.....	32
3. Działalność szkoły na rzecz przygotowania uczniów do funkcjonowania w zmieniających się realiach rynku pracy	36
V. WNIOSKI I REKOMENDACJE.....	39

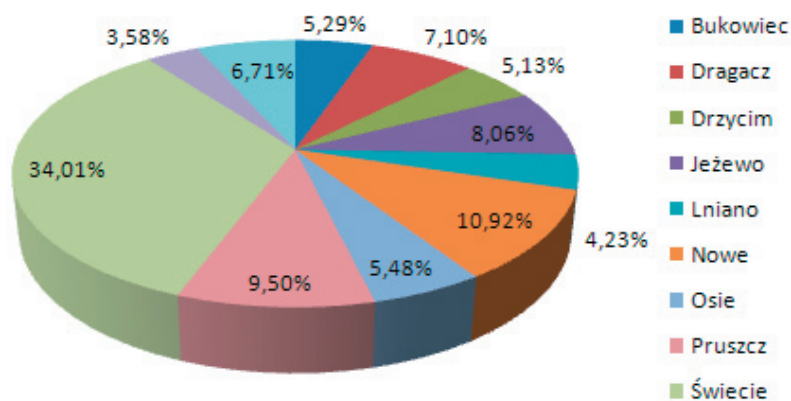


I. CHARAKTERYSTYKA SZKOŁY

1. Położenie geograficzne

Powiat świecki położony jest w obrębie Doliny Dolnej Wisły i Pojezierza Południowopomorskiego, po obu stronach dolnej Wdy, co stanowi północną część województwa kujawsko-pomorskiego. Jest jednym z najbardziej fascynujących pod względem przyrodniczym zakątków naszego kraju. Powiat świecki zajmuje powierzchnię 1473 km kw. i tym samym jest największym powiatem w województwie (8,2% jego całkowitej powierzchni). Geograficzne położenie powiatu nosi znamiona korzystnego: w węźle dróg kołowych krajowych nr 1 (E-75) i nr 5 (E-261), łączących północ i południe Polski. Przez powiat przebiega droga nr 240 z przeprawą mostową przez rzekę Wisłę, droga nr 214 w kierunku Kościerzyny i nr 239 - na Grudziądz i dalej Olsztyn. Z północy na południe wiedzie magistrała kolejowa Trójmiasto-Śląsk. Zaplanowano, iż przez obszar powiatu świeckiego przebiegać będzie transeuropejska autostrada A-1. Na powiat świecki terytorialnie składa się 11 gmin (Bukowiec, Dragacz, Drzycim, Jeżewo, Lniano, Nowe, Osie, Pruszcz, Świecie, Świekatowo, Warlubie). Dwie z nich to gminy miejsko-wiejskie (Świecie, Nowe), pozostałe – wiejskie. Powiat świecki to 132 sołectwa, 253 miejscowości.

Ludność poszczególnych gmin (%)



Jest to historyczny region Pomorza Gdańskiego, zamieszkiwany przez Kociewiaków i Borowiaków. Na obszarze powiatu znajdują się dwa parki krajobrazowe – Zespół Parków Krajobrazowych Chełmińskiego i Nadwiślańskiego i Wdecki Park Krajobrazowy – oraz Promocyjny Kompleks Leśny „Bory Tucholskie”. Ustanowiono tu 11 rezerwatów przyrody oraz 222 pomniki przyrody. Wschodnią granicę powiatu stanowi Wisła. Obok niej głównymi rzekami regionu są Wda oraz Mątawa. Ponadto znajduje się tu około 90 malowniczych i czystych jezior.

Osoby szukające możliwości relaksu i wypoczynku skorzystać mogą z dobrze rozwiniętej bazy turystycznej. Miłośnicy architektury zwiedzą liczne obiekty. Uwagę zwracają szczególnie zabytki budownictwa krzyżackiego, budownictwo ludowe oraz obiekty sakralne.

2. Krótki opis bazy dydaktycznej

Powiat świecki jest organem prowadzącym dla szkół ponadgimnazjalnych różnych typów oraz szkół podstawowych i gimnazjów, gdzie odbywa się kształcenie uczniów posiadających orzeczenie o potrzebie kształcenia specjalnego, a także orzeczenia poradni psychologiczno-pedagogicznej. Organizacyjnie wszystkie szkoły zostały włączone w struktury 7 zespołów, co znacząco wpływa na ekonomiczną efektywność ich funkcjonowania. Dla obsługi finansowej i administracyjnej tych jednostek, w tym udzielania zamówień publicznych, nadzorowania inwestycji, wdrażania projektów z wykorzystaniem środków UE, powołany został Powiatowy Zespół Ekonomiczno-Administracyjny Szkół. Według stanu z 30.09.2009 r. w szkołach publicznych powiatu świeckiego naukę pobierało 3244 uczniów, z czego 1851 to uczniowie szkół kształcących zawodowo.

Zespół Szkół Ponadgimnazjalnych w Świeciu jest największą szkołą w powiecie. Pierwsze wzmianki o kształceniu zawodowym w Świeciu pochodzą z 1904 roku. Po II wojnie światowej w budynkach szkoły reaktywowano kształcenie w wielu zawodach zgodnie z ówczesnymi potrzebami i możliwościami. Dominowały zawody mechaniczne i gastronomiczne. Z czasem wprowadzano kształcenie w zawodach przydatnych na lokalnym i regionalnym rynku pracy. Obecnie w skład zespołu wchodzi szkoła dla młodzieży:

- III Liceum Ogólnokształcące (profil ogólny i profil sportowy),
- liceum profilowane,
- technikum,
- Zasadnicza Szkoła Zawodowa Nr 1.

Zajęcia dydaktyczne odbywają się w 38 salach zlokalizowanych w trzech budynkach. Są to:

- 4 typowe pracownie komputerowe,
- 2 pracownie komputerowe do prowadzenia zajęć z wykorzystaniem specjalistycznego oprogramowania dla zawodów z grup ekonomicznej i mechatronicznej,
- 1 pracownia do nauki przedmiotów mechanicznych,
- 1 pracownia do nauki przedmiotów ekonomicznych,
- 4 tablice interaktywne,
- 30 sal dydaktycznych.

Szkoła posiada salę gimnastyczną oraz siłownię z dwoma pomieszczeniami – dla dziewcząt i dla chłopców. Przy szkole jest boisko do gier zespołowych: piłki ręcznej i piłki nożnej, oraz boiska do koszykówki i siatkówki. Uczniowie mogą korzystać ze świetlicy szkolnej oraz biblioteki, w której znajduje się centrum multimedialne.

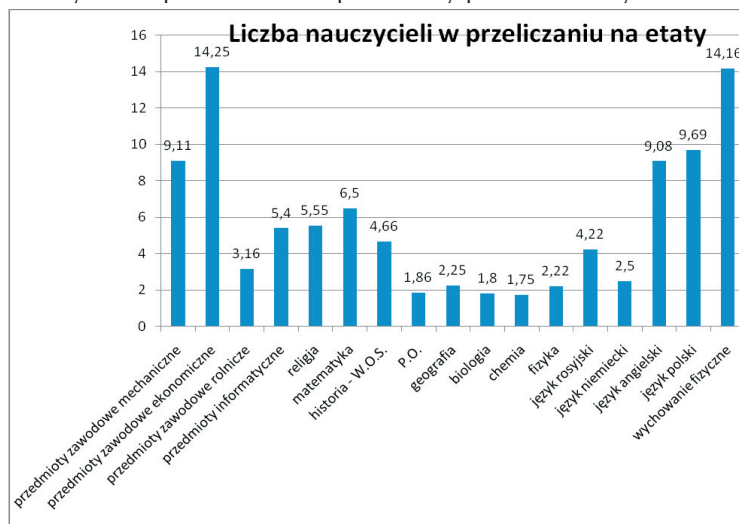
W szkole znajdziemy gabinet medyczny z zatrudnioną higienistką szkolną. Zatrudniony jest też w pełnym wymiarze godzin doradca zawodowy w ramach Szkolnego Ośrodka Kariery.

W celu zapewnienia bezpieczeństwa uczniów szkoła objęta została systemem monitoringu.

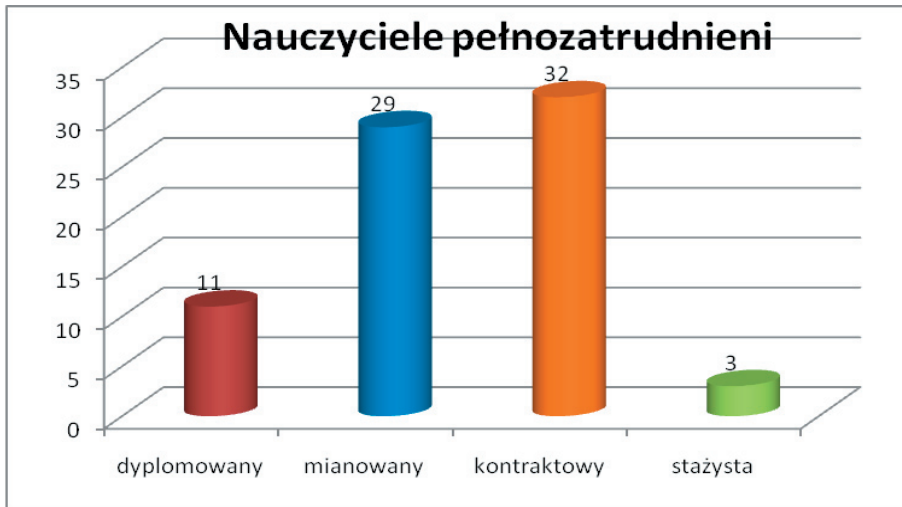
Szkoła posiada internat na 50 miejsc, mieszczący się w odrębnym budynku.

3. Charakterystyka kadry pedagogicznej

Kadra pedagogiczna to nauczyciele z pełnymi kwalifikacjami zawodowymi i przygotowaniem pedagogicznym. W obecnym roku szkolnym zatrudnionych jest 75 osób w pełnym wymiarze etatu oraz 60 osób w niepełnym wymiarze. Zatrudnienie nauczycieli w przeliczeniu na pełne etaty przedstawia wykres nr 1.

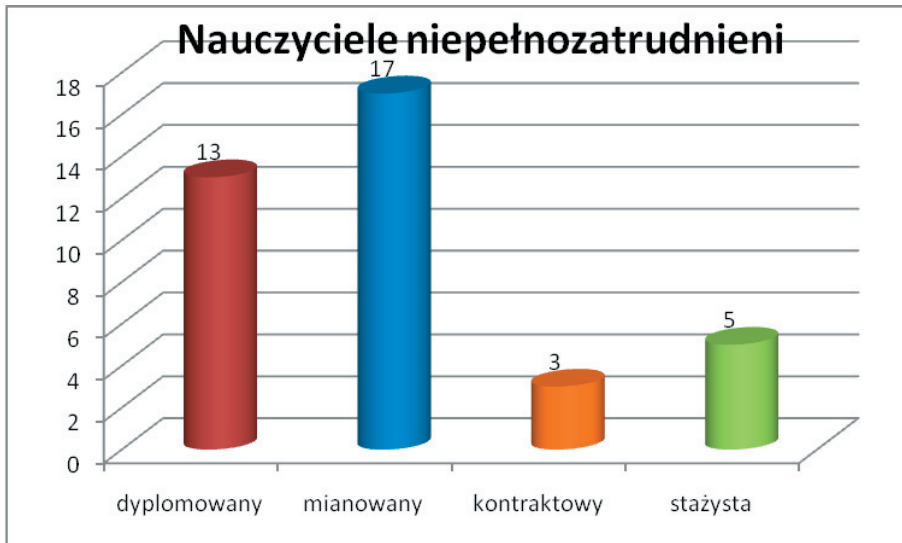


Struktura nauczycieli pełnozatrudnionych według stopni awansu zawodowego:



Na podstawie wykresu można stwierdzić, że wśród kadry zatrudnionej w szkole liczną grupę stanowią nauczyciele z krótkim stażem pedagogicznym (stażysta i kontraktowy) – 46% ogółu zatrudnionych. Wymusza to konieczność organizacji ścisłej współpracy w zespołach nauczycielskich celem wsparcia ich ze strony doświadczonych pedagogów.

Struktura nauczycieli niepełnozatrudnionych według stopni awansu zawodowego:



W celu zapewnienia uczniom właściwego wsparcia i możliwości kształtowania rozwoju zawodowego w szkole zatrudnionych jest 2 pedagogów oraz doradca zawodowy. Kadra pedagogiczna nie tylko podnosi swoje kompetencje i kwalifikacje w wymiarze indywidualnym, ale współpracuje ze sobą w celu podnoszenia jakości pracy szkoły. Efektem kilkuletnich działań nauczycieli w ramach programu „Szkoła ucząca się”, który **od 2000 roku prowadzony jest przez Fundację Centrum Edukacji Obywatelskiej i Polsko-Amerykańską Fundację Wolności, jest uzyskanie** w 2007 r. certyfikatu „Szkoły uczącej się”.

Program SUS ma na celu doskonalenie warsztatu nauczycieli, wprowadzając zasady „organizacji uczącej się” i wzmacniając współpracę między nauczycielami. Poprawia to jakość pracy szkoły.

4. Charakterystyka uczniów w poszczególnych typach szkół

W roku szkolnym 2009/2010 we wszystkich typach szkół dla młodzieży uczy się 1350 uczniów (stan na 15.03.2010 r.). Liczbę uczniów w technikum oraz w zasadniczej szkole zawodowej przedstawiają tabele.

Należy zaznaczyć, że w technikum młodzież kształci się w następujących zawodach:

- technik ekonomista,
- technik handlowiec,
- technik mechatronik,
- technik mechanik,
- technik spedytor,
- technik informatyk,
- technik logistyk,
- kucharz,
- kelner.

ZBIORÓWKA KLAS II – III LICEUM PROFILOWANE					
LICZBA UCZNIÓW	MIEJSCE ZAMIESZKANIA		JĘZYK OBCY		
	MIASTO	WIEŚ	ANG.	ROS.	NIEM.
OGÓŁEM 52	27	25	52	22	30
W TYM Kobiet 38	18	20	38	17	21

ZBIORÓWKA KLAS I – III LICEUM OGÓLNOKSZTAŁCĄCE					
LICZBA UCZNIÓW	MIEJSCE ZAMIESZKANIA		JĘZYK OBCY		
	MIASTO	WIEŚ	ANG.	ROS.	NIEM.
OGÓŁEM 72	38	34	72	-	72
W TYM Kobiet 48	24	24	48	-	48

TECHNIKUM

KLASY PIERWSZE					
LICZBA UCZNIÓW	MIEJSCE ZAMIESZKANIA		JĘZYK OBCY		
	MIASTO	WIEŚ	ANG.	ROS.	NIEM.
OGÓŁEM 208	69	139	208	110	98
W TYM Kobiet 98	18	80	98	35	63
KLASY DRUGIE					
LICZBA UCZNIÓW	MIEJSCE ZAMIESZKANIA		JĘZYK OBCY		
	MIASTO	WIEŚ	ANG.	ROS.	NIEM.
OGÓŁEM 158	47	111	158	101	57
W TYM Kobiet 65	11	54	65	27	38

KLASY TRZECIE					
LICZBA UCZNIÓW	MIEJSCE ZAMIESZKANIA		JĘZYK OBCY		
	MIASTO	WIEŚ	ANG.	ROS.	NIEM.
OGÓŁEM 145	50	95	145	92	53
W TYM Kobiet 69	17	52	69	30	39

KLASY CZWARTE					
LICZBA UCZNIÓW	MIEJSCE ZAMIESZKANIA		JĘZYK OBCY		
	MIASTO	WIEŚ	ANG.	ROS.	NIEM.
OGÓŁEM 145	44	101	141	92	57
W TYM Kobiet 61	17	44	61	25	36
ZBIORÓWKA KLAS I – IV TECHNIKUM					
LICZBA UCZNIÓW	MIEJSCE ZAMIESZKANIA		JĘZYK OBCY		
	MIASTO	WIEŚ	ANG.	ROS.	NIEM.
OGÓŁEM 656	210	446	652	395	265
W TYM Kobiet 293	63	230	293	117	176

ZASADNICZA SZKOŁA ZAWODOWA

KLASY DRUGIE (3 – LETNIE)								
LICZBA UCZNIÓW	MIEJSCE ZAMIESZKANIA		JĘZYK OBCY			ZAWÓD		
OGÓŁEM	MIASTO	WIEŚ	ANG.	ROS.	NIEM.	ZAWÓD	OGÓŁEM	W TYM KOBIET
168	35	133	22	146	-	ślusarz	20	-
						rolnik	4	-
W TYM KOBIET 26	3	23	3	23	-	mechanik pojazdów samochodowych	22	-
						monter elektronik	3	-
						drukarz	5	-
						blacharz sam.	1	-
						elektromechanik	4	-
						elektryk	19	-
						monter instalacji sanitarnych	9	-
						cukiernik	4	2
						operator obrabiarek skraw.	1	-
						piekarz	12	-
						rzeźnik-wędliniarz	21	3
						fryzjer	21	21
						stolarz	11	-
						murarz	10	-
						kamieniarz	1	-
RAZEM		168	-					

ZASADNICZA SZKOŁA ZAWODOWA

KLASY TRZECIE								
LICZBA UCZNIÓW	MIEJSCE ZAMIESZKANIA		JĘZYK OBCY			ZAWÓD		
OGÓŁEM 117	MIASTO	WIEŚ	ANG.	ROS.	NIEM.	ZAWÓD	OGÓŁEM	W TYM KOBIEC
		24	93	47	50	20	rolnik	8
						ślusarz	11	-
W TYM KOBIEC 29	2	27	19	10	-	mechanik pojazdów samochodowych	13	-
						elektromechanik pojazdów samoch.	2	-
						elektromechanik	6	-
						tapicer	2	-
						elektryk	7	-
						introligator	1	-
						drukarz	1	-
						fryzjer	14	14
						cukiernik	10	7
						piekarz	4	2
						cieśla	1	-
						murarz	7	-
						monter instalator urządzeń sanit.	8	-
						kamieniarz	1	-
						stolarz	6	-
						rzeźnik-wędliniarz	15	6
						RAZEM	117	29

Statystyka uczniów szkół kształcących zawodowo z uwzględnieniem płci i miejsca zamieszkania: 69% uczniów szkół kształcących zawodowo dojeżdża do szkoły, co niewątpliwie ma wpływ na wybór konkretnego zawodu – szczególnie w szkole zasadniczej uczniowie wybierają pracodawcę w pobliżu miejsca zamieszkania, nie uwzględniając pozycji zawodu na rynku pracy.

ZASADNICZA SZKOŁA ZAWODOWA

KLASY DRUGIE (2 – LETNIE)								
LICZBA UCZNIÓW	MIEJSCE ZAMIESZKANIA		JĘZYK OBCY			ZAWÓD		
	MIASTO	WIEŚ	ANG.	ROS.	NIEM.	ZAWÓD	OGÓŁEM	W TYM KOBIET
OGÓŁEM 57	10	47	25	32	32	sprzedawca	38	37
						fotograf	2	2
W TYM KOBIET 43	8	35	25	18	18	kucharz małej gastronomii	12	4
						malarz- tapeciarz	1	-
						lakiernik	4	-
						RAZEM	57	43

ZASADNICZA SZKOŁA ZAWODOWA

KLASY PIERWSZE (2-LETNIE)								
LICZBA UCZNIÓW	MIEJSCE ZAMIESZKANIA		JĘZYK OBCY			ZAWÓD		
	MIASTO	WIEŚ	ANG.	ROS.	NIEM.	ZAWÓD	OGÓŁEM	W TYM KOBIET
OGÓŁEM 102	35	67	53	-	49	sprzedawca	70	65
						kucharz małej gastronomii	17	8
W TYM KOBIET 81	27	54	42	-	39	fotograf	9	8
						malarz-tapeciarz	1	-
						operator prze- mysłu chemicz- nego	2	-
						lakiernik	3	
						RAZEM	102	81

ZASADNICZA SZKOŁA ZAWODOWA

KLASY PIERWSZE (3-LETNIE)								
LICZBA UCZNIÓW	MIEJSCE ZAMIESZKANIA		JĘZYK OBCY			ZAWÓD		
OGÓŁEM 126	MIASTO	WIEŚ	ANG.	ROS.	NIEM.	ZAWÓD	OGÓŁEM	W TYM Kobiet
		60	66	33	62	31	rolnik	5
						ślusarz	26	-
W TYM Kobiet 20	5	15	20	-	-	mechanik pojazdów samochodowych	22	-
						elektromechanik pojazdów samochodowych	2	-
						elektromechanik	3	-
						monter elektronik	2	
						elektryk	10	
						introligator	1	
						drukarz	9	
						fryzjer	19	17
						cukiernik	6	3
						piekarz	2	
						dekarz	1	
						cieśla	1	
						murarz	3	
						monter instalator urządzeń sanit	5	
						kamieniarz	1	
						stolarz	7	
						rzeźnik-wędliniarz	1	
						RAZEM	126	20

TYP SZKOŁY	LICZBA UCZNIÓW								
	Kobiety	%	Mężczyźni	%	Razem	Miasto	%	Wieś	%
ZSZ	199	34	371	66	570	164	29	406	71
Technikum	293	44	363	56	656	210	33	446	67
OGÓŁEM	492		734		1226	374		852	

5. Główne problemy nauczycieli w kształtowaniu kompetencji kluczowych i zawodowych

Według nauczycieli główne problemy w kształtowaniu kompetencji kluczowych i zawodowych to:

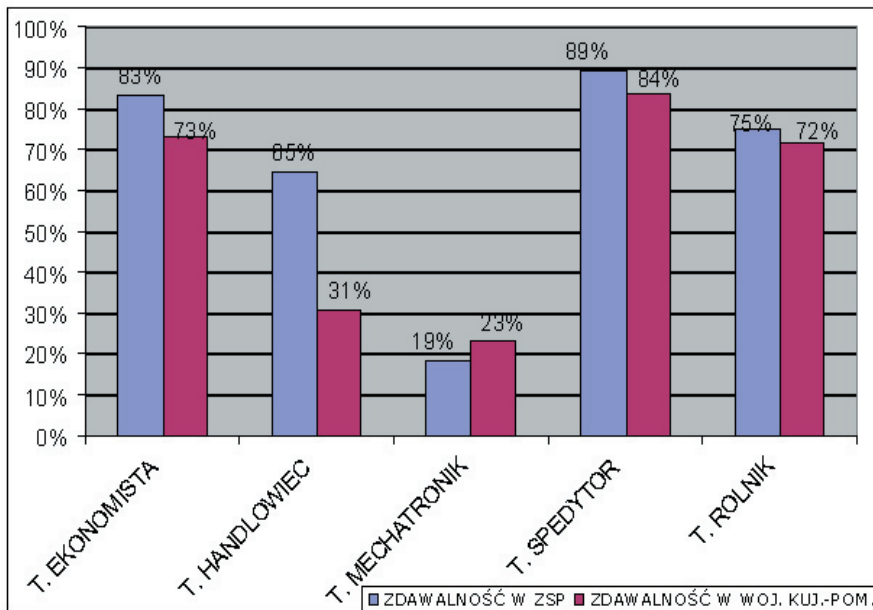
- niewystarczające opanowanie przez uczniów umiejętności kluczowych na poprzednich etapach edukacyjnych (zwłaszcza dotyczy to matematyki i technologii informacyjnej),
- niski poziom czytania ze zrozumieniem,
- niski poziom czytelnictwa, a co za tym idzie, wąski zasób leksykalny,
- niewystarczająca motywacja uczniów do nauki,
- programy nauczania nakierowane na przekazywanie treści, a nie na umiejętności uczenia się i przetwarzania wiedzy,
- trudności uczniów w przyswajaniu pojęć i terminów specjalistycznych (związanych z zawodem),
- brak umiejętności w rozwiązywaniu problemów,
- niechęć do podejmowania wyzwań przez uczniów.

II. KOMPETENCJE KLUCZOWE I ZAWODOWE

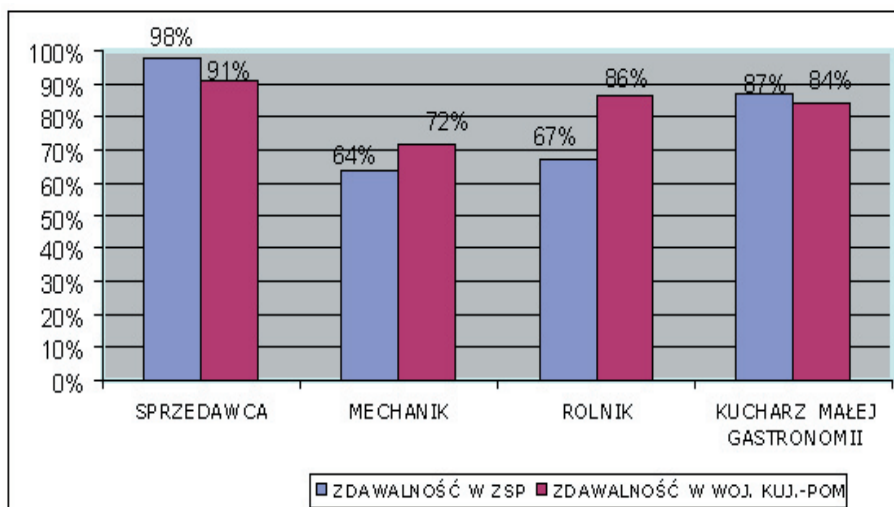
Do diagnozy efektów kształcenia w zakresie kompetencji kluczowych i zawodowych można posłużyć się standardami wymagań będących podstawą przeprowadzania egzaminu potwierdzającego kwalifikacje zawodowe. Ponadto dla określenia efektów kształcenia w zakresie poszczególnych przedmiotów dokonano zestawienia średnich ocen końcoworocznych w klasach ZSZ i technikum.

1. Zdawalność egzaminów potwierdzających kwalifikacje zawodowe w roku szkolnym 2008/2009

A. TECHNIKUM

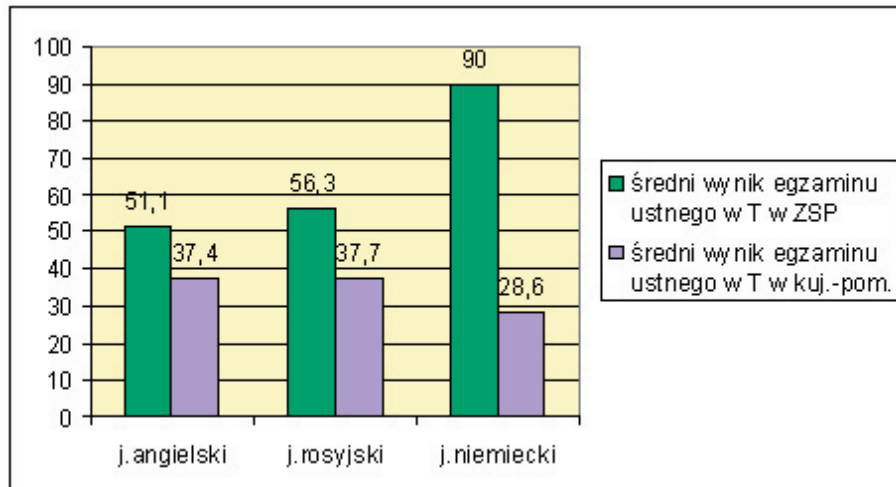
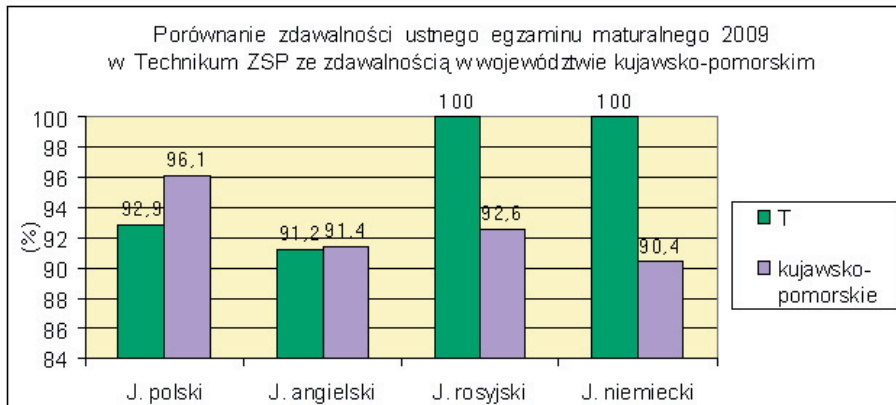


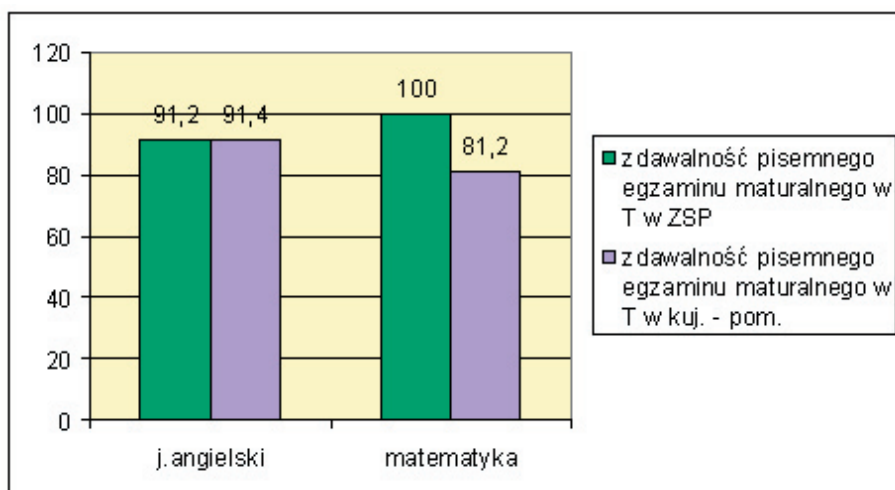
B. ZASADNICZA SZKOŁA ZAWODOWA



Wykres zawiera informację o wynikach egzaminów organizowanych przez OKE w Gdańsku. Nie zawiera natomiast wyników egzaminów w wielu zawodach tzw. rzemieślniczych, które organizowane są przez Izbę Rzemieślniczą. W tym przypadku szkoła nie otrzymuje wyników egzaminów potwierdzających kwalifikacje zawodowe i nie jest w stanie przeprowadzić analizy efektów kształcenia w zakresie kompetencji zawodowych.

2. Wyniki egzaminu maturalnego w 2009 roku





Satysfakcjonujące są wyniki egzaminu maturalnego z języków obcych (zarówno zdawalność, jak i średni wynik), jednak współpracujący ze szkołą pracodawcy zgłaszają jako problem słaby stopień opanowania języka obcego zawodowego.

Zdawalność egzaminu maturalnego z matematyki w 2009 roku nie daje pełnego obrazu o poziomie opanowania umiejętności w zakresie tego przedmiotu przez ogół absolwentów, ponieważ matematyka nie była przedmiotem obowiązkowym – wybierali ją tylko nieliczni uczniowie jako wybrany przedmiot obowiązkowy. Spośród 155 absolwentów przystępujących do egzaminu maturalnego tylko 14 z całej szkoły, a 8 z technikum wybrało matematykę jako przedmiot obowiązkowy.

W związku z obowiązującą w bieżącym roku szkolnym formułą egzaminu maturalnego w listopadzie przeprowadzono próbną maturę z matematyki.

3. Wyniki próbnego egzaminu maturalnego z matematyki, przeprowadzonego w listopadzie 2009 r.

	MATEMATYKA	
	ZDAWALNOŚĆ	ŚREDNI WYNIK
ZSP	83,7%	41,2%
WOJ. KUJ.POM.	64%	37,4%

4. Informacja o wynikach nauczania w zakresie przedmiotów: język angielski, matematyka, podstawy przedsiębiorczości i technologia informacyjna

Zestawienie średnich ocen końcoworocznych uczniów klas trzecich i czwartych (absolwentów) technikum w roku szkolnym 2008/2009

PRZEDMIOT	KLASY TRZECIE	KLASY CZWARTE
J. angielski	3,0	3,2
Matematyka	2,3	2,6
Podstawy przedsiębiorczości	3,0	3,6
Technologia informacyjna	-	3,3

Zestawienie średnich ocen końcoworocznych uczniów ZSZ klas pierwszych w systemie dwuletnim i drugich w systemie trzyletnim oraz klas programowo najstarszych (absolwentów) w roku szkolnym 2008/2009

PRZEDMIOT	KLASY MŁODSZE ZSZ	KLASY KOŃCZĄCE ZSZ
J. angielski	2,5	3,8
Matematyka	2,1	2,4
Podstawy przedsiębiorczości	-	2,6
Technologia informacyjna	3,5	4,0

5. Sukcesy uczniów

Promujemy wartość nauki i nagłaśniamy sukcesy naszych uczniów wyróżniających się w nauce lub osiągających sukcesy w konkursach, olimpiadach i sporcie.

Uczniowie wyróżniający się w nauce korzystają ze stypendiów Prezesa Rady Ministrów, Marszałka Województwa Kujawsko-Pomorskiego oraz Starosty Powiatu Świeckiego.

W roku szkolnym 2008/2009 nasi uczniowie odnieśli sukcesy w konkursach i olimpiadach:

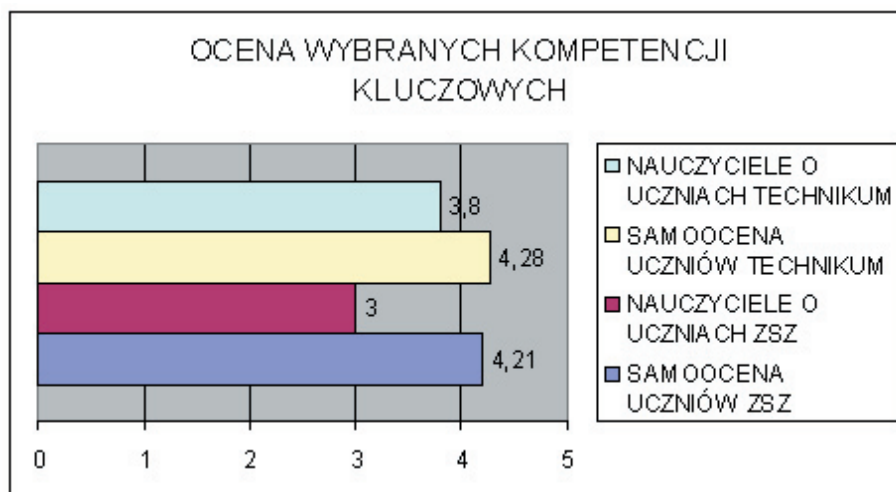
- laureat VIII Ogólnopolskiej Olimpiady Wiedzy o Regionie i Przedsiębiorczości,
- II miejsce w finale Ogólnopolskiej Olimpiady Logistycznej,
- Drużyna ZSP zdobyła Puchar Burmistrza w Zawodach Strzeleckich z Broni Pneumatycznej,
- III miejsce w Wojewódzkich Manewrach Techniczno-Obronnych – „Bezpieczne Życie”,
- finalistka konkursu „Energia kontrolowana”,
- uczennica klasy IV TE zakwalifikowała się do etapu regionalnego Olimpiady Wiedzy Ekonomicznej organizowanej przez Polskie Towarzystwo Ekonomiczne,
- uczeń zakwalifikował się do finału IX Olimpiady Wiedzy o Regionie i Przedsiębiorczości,

- uczennica klasy II LO zakwalifikowała się do etapu wojewódzkiego Ogólnopolskiego Konkursu Recytatorskiego,
- uczennica klasy I TE zajęła I miejsce w finale Konkursu Recytatorskiego Literatury Ludowej,
- wyróżnienia w konkursie historycznym „Krağ”.

Sukcesy w sporcie:

- II miejsce w Powiatowym Turnieju Tenisa Stołowego „Wszyscy Gramy”,
- I miejsce w Turnieju Piłki Nożnej Szkół Ponadgimnazjalnych Miasta Świecia,
- I, V i VI miejsce indywidualne dziewcząt i V miejsce indywidualne chłopców w II Crossie Chełmińskim (biegi przełajowe),
- II miejsce w Mistrzostwach Powiatu Świeckiego Szkół Średnich w Szachach,
- V miejsce na Mistrzostwach Świata w Boksie Kobiet w Chinach (NINGBO),
- I miejsce w Mistrzostwach Powiatu Świeckiego w Trójboju Siłowym,
- I miejsce w koszykówce dziewcząt w ramach Licealiady Powiatowej,
- VI miejsce na szczeblu wojewódzkim,
- XVIII miejsce w Mistrzostwach Polski w Biegach na Przełaj,
- II miejsce drużyny chłopców i IV miejsce drużyny dziewcząt w Zawodach Strzeleckich Szkół Ponadgimnazjalnych o Puchar Starosty Świeckiego,
- I miejsce drużyny chłopców i III miejsce drużyny dziewcząt w zawodach Szkolnych Kół Strzeleckich LOK o Puchar Burmistrza MiG Świecie z okazji obchodów „Dni Ziemi Świeckiej”,
- udział sportowców z Uczniowskiego Klubu Sportowego „SPRINT” w różnego rodzaju zawodach na szczeblu ogólnopolskim:
- Halowych Mistrzostwach Polski Juniorów i Juniorów Młodszych w Lekkiej Atletyce,
- XVI Ogólnopolskiej Olimpiadzie Młodzieży w Biegach Przełajowych,
- Halowych Mistrzostwach Polski Seniorów i Juniorów w Biegach na Przełaj.

6. Ocena wybranych kompetencji kluczowych – średnia w skali ocen od 1 do 6



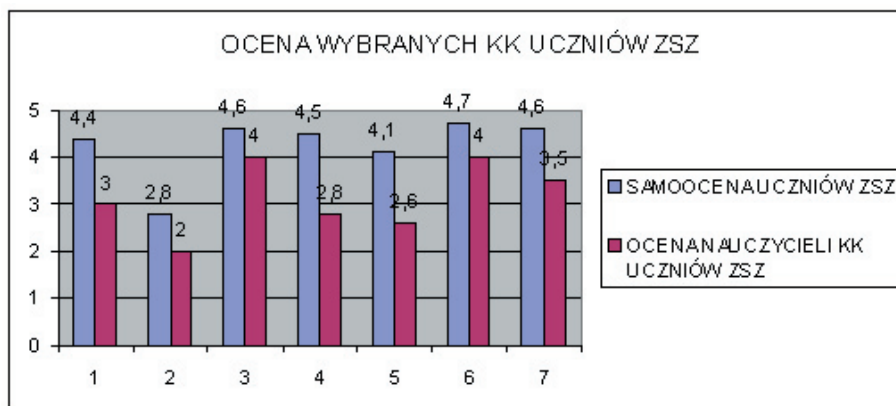
METRYKA BADANIA

1. Określenie próby badawczej:
 - a) uczniowie klas ZSZ – 76 badanych,
 - b) uczniowie klas technikum – 132 badanych,
 - c) nauczyciele – 28 badanych.
2. Narzędzie badania:
 - a) arkusz oceny wybranych kompetencji kluczowych, wypełniany przez uczniów na zasadzie samooceny anonimowo w wersji papierowej,
 - b) wywiad fokusowy z grupą nauczycieli na podstawie arkusza wybranych kompetencji kluczowych.
3. Rozkład pytań z arkusza oceny wybranych kompetencji kluczowych wg kategorii kompetencji kluczowych:

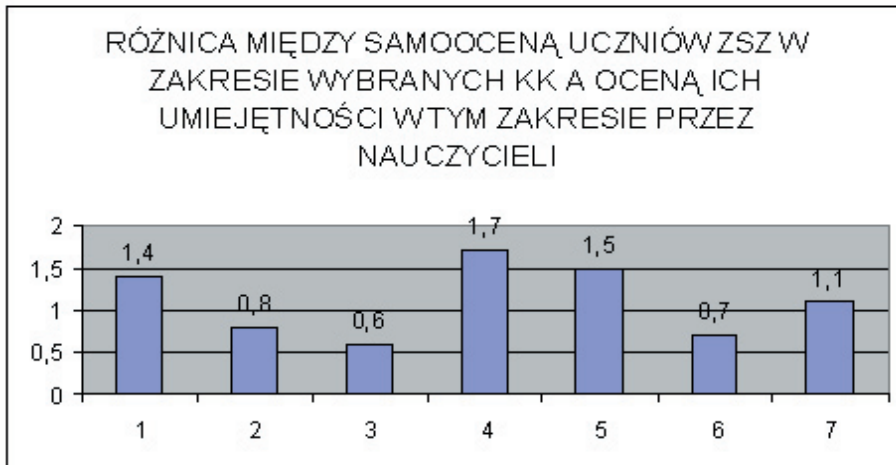
Nr	Nazwa kompetencji kluczowych	Numer pytania z arkusza oceny wybranych kompetencji kluczowych
1.	Porozumiewanie się w języku ojczystym	2, 5
2.	Porozumiewanie się w językach obcych	18, 19, 20
3.	Kompetencje matematyczne i podstawowe kompetencje naukowo-techniczne	3, 4
4.	Kompetencje informatyczne	13, 14, 15, 16, 17
5.	Umiejętność uczenia się	1, 9, 12
6.	Kompetencje społeczne i obywatelskie	7
7.	Inicjatywność i przedsiębiorczość	6, 8, 10, 11
8.	Świadomość i ekspresja kulturalna	0

INTERPRETACJA WYNIKÓW BADANIA

CZĘŚĆ I - ZSZ



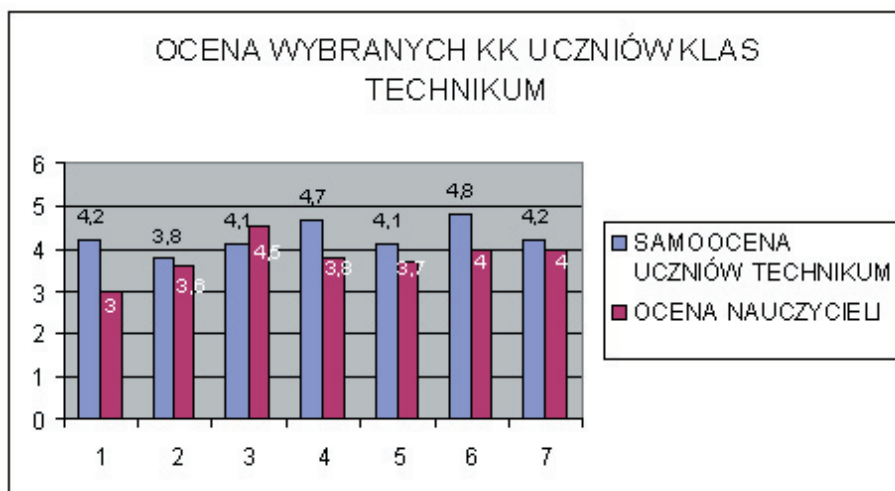
1. Stopień opanowania kompetencji kluczowych w zakresie porozumiewania się językiem ojczystym w ocenie uczniów ZSZ w skali stopni szkolnych wynosi średnio 4,4; natomiast zdaniem nauczycieli jest niższy i wynosi 3.
2. Stopień opanowania kompetencji kluczowych w zakresie porozumiewania się w językach obcych zdaniem uczniów ZSZ wynosi średnio 2,8; nauczyciele oceniają, że uczniowie posiadają umiejętności w tym zakresie zaledwie na 2.
3. Stopień opanowania kompetencji kluczowych w zakresie kompetencji matematycznych i podstawowych kompetencji naukowo-technicznych zdaniem uczniów ZSZ wynosi średnio 4,6; nauczyciele przyznali średnio 4.
4. W zakresie kompetencji informatycznych uczniowie oceniają swoje umiejętności na 4,5; a nauczyciele przyznali im 2,8.
5. W kategorii umiejętności uczenia się uczniowie ZSZ wystawili sobie 4,1; a nauczyciele przyznali im 2,6.
6. W kategorii kompetencje społeczne i obywatelskie uczniowie dokonali samooceny na 4,7; a nauczyciele ocenili ich na 4.
7. Samoocena uczniów ZSZ w zakresie inicjatywności i przedsiębiorczości wypadła w skali szkolnej na 4,6; nauczyciele ocenili uczniów na 3,5.
8. W badaniu nie uwzględniono kompetencji kluczowych w zakresie świadomości i ekspresji kulturalnej.



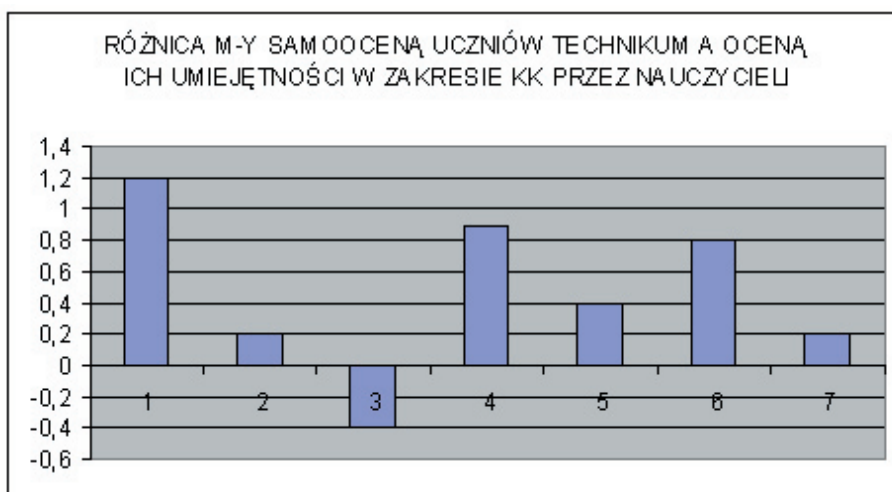
Wnioski:

1. Fakt, że we wszystkich kategoriach ocena wystawiona przez nauczycieli jest niższa niż samoocena uczniów klas ZSZ (różnica 1,21) świadczy o ograniczonej samoświadomości tej młodzieży i braku rozeznania co do poziomu swoich umiejętności. Szczególnie duża rozbieżność ocen daje się zauważyć w zakresie kompetencji informatycznych (różnica 1,7) – młodzież bardzo pozytywnie ocenia swoje umiejętności w tym zakresie, nie zdając sobie sprawy z wymagań, jakim powinna sprostać. Co zastanawiające, uczniowie ZSZ ocenili się na wysokim poziomie (4,21), co nie znajduje odzwierciedlenia w ocenach szkolnych. Jak widać w swojej samoocenie w niewielkim stopniu biorą pod uwagę oceny szkolne i informację zwrotną od nauczycieli. Swoją samoocenę budują raczej na odniesieniu się do możliwości swojego środowiska rówieśniczego i społecznego.

CZĘŚĆ II – TECHNIKUM



1. Stopień opanowania kompetencji kluczowych w zakresie porozumiewania się językiem ojczystym w ocenie uczniów w skali stopni szkolnych wynosi średnio 4,2; natomiast zdaniem nauczycieli jest niższy i wynosi 3,0 .
2. Stopień opanowania kompetencji kluczowych w zakresie porozumiewania się językach obcych zdaniem uczniów wynosi średnio 3,8; nauczyciele dość podobnie ich oceniają - na 3,6.
3. Stopień opanowania kompetencji kluczowych w zakresie kompetencji matematycznych i podstawowych kompetencji naukowo-technicznych zdaniem uczniów wynosi średnio 4,1; nauczyciele przyznali średnio 4,5 .
4. W zakresie kompetencji informatycznych uczniowie oceniają swoje umiejętności na 4,7; a nauczyciele przyznali im 3,8 .
5. W kategorii umiejętności uczenia się uczniowie wystawili sobie 4,1; a nauczyciele przyznali im 3,7 .
6. W kategorii kompetencje społeczne i obywatelskie uczniowie dokonali samooceny na 4,8 ; a nauczyciele ocenili ich na 4,0.
7. Samoocena uczniów w zakresie inicjatywności i przedsiębiorczości wypadła w skali szkolnej na 4,2 ; nauczyciele ocenili uczniów na 4,0.
8. W badaniu nie uwzględniono kompetencji kluczowych w zakresie świadomości i ekspresji kulturalnej.



Wnioski:

1. Samoocena uczniów klas technikum jest zbliżona do oceny wystawionej im przez nauczycieli, różnica wynosi tylko 0,48. Można przypuszczać, że uczniowie klas technikum mają większą świadomość co do stawianych im wymagań i w większym stopniu (niż uczniowie klas ZSZ) uwzględniają w swojej samoocenie informację zwrotną w postaci ocen szkolnych od nauczycieli.
2. Nauczyciele wyżej niż uczniowie ocenili ich umiejętności w zakresie kompetencji naukowo-technicznych (pyt. 3. i 4.).

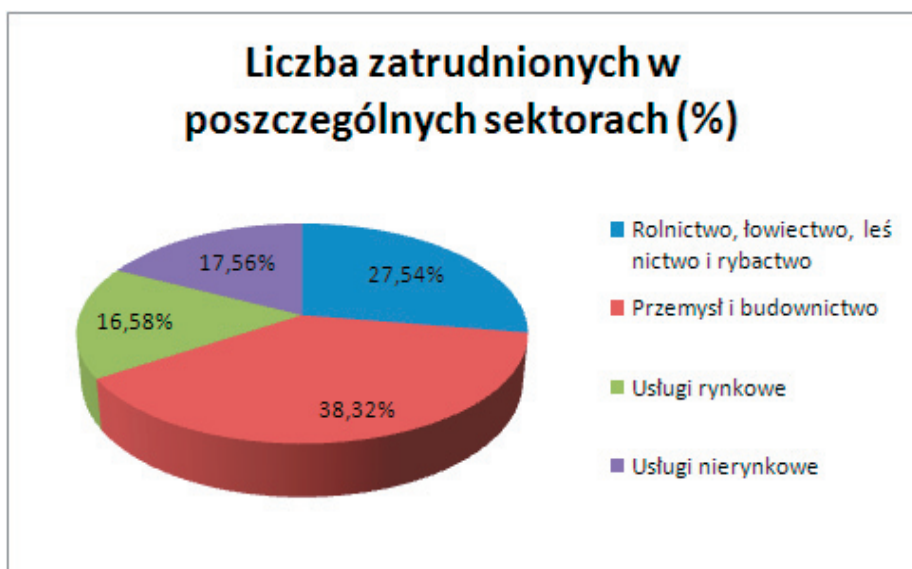
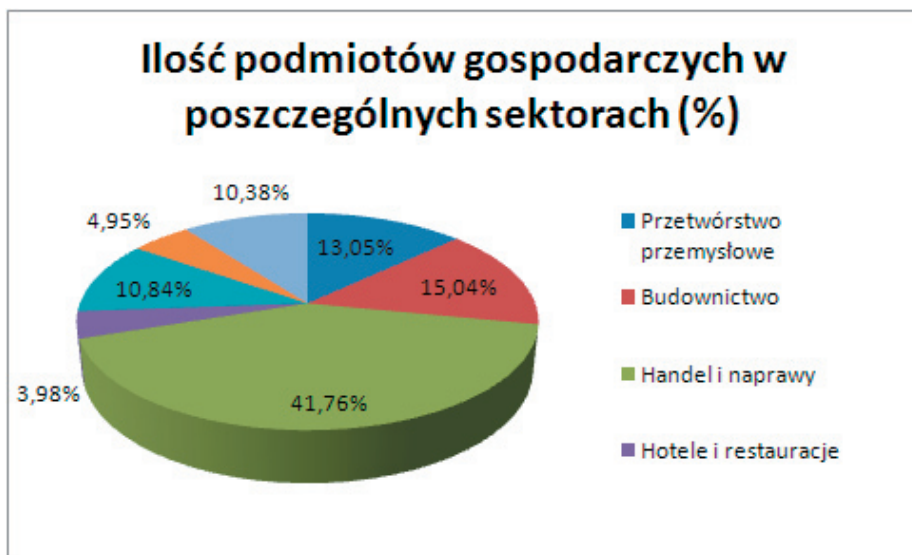
III. RYNEK PRACY

1. Charakterystyka ogólna

W strukturze gospodarki powiatu świeckiego wśród dominujących branż można wymienić spożywczą, drzewną, transportową oraz budowlaną. Występuje przewaga małych i średnich przedsiębiorstw przetwórczych i usługowych. Znaczna część terenów powiatu przeznaczona jest pod produkcję rolną.

Procesy restrukturyzacyjne w gospodarce i przekształcenia własnościowe przedsiębiorstw państwowych spowodowały systematyczne zmniejszenie się liczby zakładów państwowych przy jednoczesnym wzroście różnego rodzaju podmiotów w sektorze prywatnym. Na terenie powiatu świeckiego w systemie REGON zarejestrowanych jest 7114 podmiotów gospodarki narodowej, z czego 6833 należy do sektora prywatnego (96,05%). Decydujący wpływ na rozwój przedsiębiorczości in-

dywidualnej ma rozwój małych i średnich przedsiębiorstw, które najszybciej dostosowują się do zmiennych warunków gospodarki rynkowej, są segmentem gospodarki, który generuje najwięcej miejsc pracy, jak również łatwo wdraża myśl techniczną i dostosowuje się do potrzeb rynku.



W powiecie świeckim istnieje wyraźna koncentracja aktywności gospodarczej, którą potęgują: inkubator przedsiębiorczości i fundusz poręczeń kredytowych.

Niezbędnym warunkiem prowadzenia działalności gospodarczej jest dobry stan infrastruktury otoczenia biznesu, w tym instytucji finansowych i zajmujących się promocją firm. Prowadzone są inwestycje infrastrukturalne dotyczące sieci wodociągowych, sieci kanalizacyjnych, gospodarki odpadami. Działania te mają na celu m.in. spełnienie wymogów stawianych przez Unię Europejską.

2. Analiza ofert pracy w powiecie świeckim wg zawodów (grup zawodów)

A. Oferty pracy zgłoszone w pierwszym półroczu 2009 r.

Pośrednictwo pracy Powiatowego Urzędu Pracy w Świeciu w końcu pierwszego półrocza 2009 roku dysponowało 1355 ofertami pracy (w końcu 2008 roku 2265 ofertami). Wśród zgłaszających oferty pracy dominowały zakłady pracy z sekcji administracji publicznej – 503 oferty pracy. Najczęściej były to oferty prac subsydiowanych w ramach form aktywnych współfinansowanych w ramach środków Europejskiego Funduszu Społecznego oraz Funduszu Pracy (stałe przygotowania zawodowe, roboty publiczne, prace społecznie użyteczne itp.). Drugą pod względem wielkości omawianego zjawiska sekcją działalności gospodarczej był handel hurtowy i detaliczny – 181 ofert pracy (w 2008 roku – 447), a następnie przetwórstwo przemysłowe – 154 oferty pracy (430 w 2008 roku).

Tabela 6. Oferty pracy zgłoszone w Powiatowym Urzędzie Pracy w Świeciu – podział wg sekcji PKD w pierwszym półroczu

Sekcja PKD	Oferty pracy zgłoszone w I-półroczu	Oferty pracy zgłoszone w końcu I-półrocza
Administracja publiczna i obrona narodowa; obowiązkowe ubezpieczenia społeczne i powszechne ubezpieczenie zdrowotne	503	7
Handel hurtowy i detaliczny; naprawa pojazdów samochodowych, motocykli oraz artykułów użytku osobistego i domowego	181	8
Przetwórstwo przemysłowe	154	24
Budownictwo	149	19
Ochrona zdrowia i pomoc społeczna	116	4
Edukacja	57	5
Pośrednictwo finansowe Obsługa nieruchomości, wynajem i usługi związane z prowadzeniem działalności gospodarczej	53	10
Hotele i restauracje	41	6
Działalność profesjonalna naukowa i techniczna	26	0
Rolnictwo, łowiectwo i leśnictwo	25	0
Transport, gospodarka magazynowa i łączność	16	0
Działalność usługowa komunalna, społeczna i indywidualna, pozostała	12	2
Działalność związana z kulturą, rozrywką i rekreacją	6	0
Dostawa wody, gospodarowanie ściekami i odpadami oraz działalność związana rekultywacją	4	0
Działalność w zakresie usług administrowania i działalność wspierająca	2	0
RAZEM	1355	85

3. Analiza SWOT w poszczególnych obszarach

Na podstawie analizy SWOT dokonanej przez poszczególne grupy respondentów (spośród pracodawców, nauczycieli, rodziców, uczniów, przedstawicieli kadry kierowniczej szkoły) można stwierdzić:

W obszarze współpraca szkoły z lokalnym i regionalnym rynkiem pracy

SILNE STRONY	SZANSE
<ul style="list-style-type: none"> - współpraca z przedsiębiorstwami w zakresie realizacji zajęć specjalizacyjnych, - realizacja praktyk zawodowych w zakładach pracy wyróżniających się stabilną pozycją na lokalnym rynku pracy, - współpraca z Cechem Rzemieślniczym i Przemysłowo-Handlowym w Świeciu, - współpraca z Powiatowym Urzędem Pracy. 	<ul style="list-style-type: none"> - uczniowie mają możliwość praktycznego zapoznania się z nowoczesnymi metodami zarządzania, organizacji pracy i wykorzystaniem nowoczesnych technologii, - zatrudnianie absolwentów szkoły, - szybka adaptacja ucznia, a później pracownika do wykonywanego zawodu.
SŁABE STRONY	ZAGROŻENIA
<ul style="list-style-type: none"> - rozbieżności między klasyfikacją szkolnictwa zawodowego a klasyfikacją stanowiskową zawodów, - brak informacji o szansach zatrudnienia dla niektórych zawodów (np. technik spedytor), - uboga oferta kształcenia zawodowego dla dziewcząt na poziomie szkoły zasadniczej. 	<ul style="list-style-type: none"> - trudności ze znalezieniem właściwej oferty pracy przez absolwenta, - brak ofert pracy w niektórych zawodach, - niskie szanse na zatrudnienie z powodu braku odpowiednich kwalifikacji zawodowych.

W obszarze kadra pedagogiczna w aspekcie kształtowania kompetencji kluczowych (Umiejętność dostosowywania programów do zmieniających się uwarunkowań środowiskowych i rynku pracy)

SILNE STRONY	SZANSE
<ul style="list-style-type: none"> - stabilność zatrudnienia kadry pedagogicznej przedmiotów ogólnokształcących i zawodowych, - doskonalenie zawodowe nauczycieli w zakresie dydaktyki i nowoczesnych metod nauczania, - kadra pedagogiczna ma pełne kwalifikacje do nauczania w różnych kierunkach kształcenia zawodowego. 	<ul style="list-style-type: none"> - wypracowanie najlepszych metod pracy z uczniem zdolnym i o szczególnych potrzebach edukacyjnych i ich kontynuacja, - realizacja procesu dydaktycznego nowoczesnymi metodami i zdolność do wprowadzania innowacji, - stworzenie przez szkołę elastycznej oferty kształcenia zawodowego w zgodzie z potrzebami rynku pracy.
SŁABE STRONY	ZAGROŻENIA
<ul style="list-style-type: none"> - niewystarczający kontakt z nowoczesnymi technologiami stosowanymi w zakładach pracy, - rozbieżność między wiedzą teoretyczną przekazywaną w szkole a praktycznymi umiejętnościami nabywanymi w zakładzie pracy podczas praktycznej nauki zawodu. 	<ul style="list-style-type: none"> - niebezpieczeństwo niedostosowania przekazywanych treści do realiów panujących w nowoczesnych zakładach pracy, - niesprostanie standardom egzaminacyjnym na egzaminie potwierdzającym kwalifikacje zawodowe.

Charakterystyka uczniów w obszarze znajomości wymogów, potrzeb i prognoz rynku pracy

SILNE STRONY	SZANSE
<ul style="list-style-type: none"> – realizacja praktyk zawodowych w trakcie nauki, – korzystanie z doradztwa zawodowego w szkole w ramach Szkolnego Ośrodka Kariery, – korzystanie z dodatkowej oferty zajęć pozalekcyjnych i kursów w zakresie zdobywania nowych umiejętności, – dostępność sieci Internet w szkole. 	<ul style="list-style-type: none"> – możliwość poznania wymogów, potrzeb i prognoz rynku pracy, – możliwość poznania własnych predyspozycji zawodowych, – możliwość zdobycia dodatkowych kwalifikacji, co podniesie atrakcyjność ucznia na rynku pracy.
SŁABE STRONY	ZAGROŻENIA
<ul style="list-style-type: none"> – niska motywacja uczniów do nauki, – bierna postawa uczniów w zakresie kształtowania własnej kariery zawodowej, – niechęć uczniów do wysiłku, nieuświadomienie sobie zależności między wkładem pracy a efektem, – brak odpowiedzialności za własną przyszłość. 	<ul style="list-style-type: none"> – trudności w znalezieniu pracy, – podejmowanie pracy niezgodnie z wyuczonym zawodem, – krótkie okresy zatrudnienia.

W obszarze kompetencji zawodowych i kompetencji kluczowych uczniów i absolwentów szkoły (pobudzanie aspiracji edukacyjnych i zainteresowań uczniów, rozwijanie umiejętności kluczowych oraz przygotowanie młodzieży do kontynuowania nauki i funkcjonowania na rynku pracy)

SILNE STRONY	SZANSE
<ul style="list-style-type: none"> – szeroki dostęp do pracowni informatycznych i technicznych, – możliwość zapoznania się z nowoczesnymi programami z zakresu: projektowania, modelowania i wytwarzania (CAD, CAM, CNC), – ukończenie dodatkowych szkoleń poszerzających kompetencje zawodowe, – organizowanie w szkole konkursów i zachęcanie uczniów do udziału w konkursach i olimpiadach, – szeroka oferta zajęć dodatkowych dla uczniów, – promowanie sukcesów uczniów. 	<ul style="list-style-type: none"> – absolwenci dobrze przygotowani w zakresie obsługi nowoczesnych programów, czyli umiejętności poszukiwanych przez pracodawców, – aktywność i samodzielność uczniów, – podejmowanie nauki na kolejnym etapie edukacji.
SŁABE STRONY	ZAGROŻENIA
<ul style="list-style-type: none"> – niski odsetek uczniów biorących udział w konkursach i olimpiadach, – wykorzystywanie nowoczesnych technologii informatycznych tylko jako komunikatorów, – brak motywacji do rozwijania zainteresowań, – niska świadomość zależności między wiedzą a sukcesem na rynku pracy, – niski poziom wiedzy i umiejętności w zakresie przedmiotów ogólnokształcących. 	<ul style="list-style-type: none"> – trudności w zatrudnieniu, – trudności w ukończeniu kolejnego etapu edukacji, – niska aktywność zawodowa, – trudności w nabywaniu umiejętności w zakresie przedmiotów zawodowych.

uczniów szkół zawodowych)

SILNE STRONY	SZANSE
<ul style="list-style-type: none"> - praca w klasowych zespołach nauczycielskich w celu rozwiązywania problemów wychowawczych i podejmowania działań prowadzących do podniesienia efektów kształcenia, - korelacja międzyprzedmiotowa, wymiana doświadczeń w zakresie realizacji wspólnych treści, - przygotowanie uczniów do konkursów przedmiotowych. 	<ul style="list-style-type: none"> - uzyskiwanie wysokich efektów kształcenia, - świadomość związku między wiedzą ogólną i wiedzą zawodową, - dobrze zdany egzamin, potwierdzający kwalifikacje zawodowe.
SŁABE STRONY	ZAGROŻENIA
<ul style="list-style-type: none"> - współpraca z instruktorami praktycznej nauki zawodu, - nauczyciele nie zawsze potrafią w swoich przedmiotach wyodrębnić kompetencje kluczowe, - nauczyciele przedmiotów ogólnokształcących rzadko stosują metody projektów, działań grupowych, zajęć terenowych (ponadprzedmiotowych). 	<ul style="list-style-type: none"> - rozdziwiek między nauką w szkole a nauką na zajęciach praktycznych przyczynia się do trudności uczniów w osiągnięciu satysfakcjonujących efektów kształcenia, - brak ciągłości w kształtowaniu kompetencji kluczowych i zawodowych w procesie edukacji, - brak umiejętności rozwiązywania problemów i współpracy w miejscu pracy.

IV. CHARAKTERYSTYKA ŚRODOWISKA I UWARUNKOWAŃ ZEWNĘTRZNYCH

1. Prognozy demograficzne

Gmina	Liczba uczniów w poszczególnych klasach szkoły podstawowej (stan z 30.09.2009)						Razem stan z 30.09.2009
	kl. I	kl. II	kl. III	kl. IV	kl. V	kl. VI	
Świecie	355	310	320	373	331	366	2055
Bukowiec	57	56	64	60	63	66	366
Lniano	45	45	51	47	55	55	298
Osie	54	68	63	68	71	56	380
Drzycim	48	56	59	60	53	69	345
Jeżewo	77	77	87	67	82	90	480
Pruszcz	101	95	105	88	94	134	617
Warlubie	77	77	74	83	95	78	484
Dragacz	80	83	78	91	69	68	469
Świekatowo	50	47	35	47	55	66	300
	944	914	936	984	968	1048	5794

Gmina	Liczba uczniów w poszczególnych klasach gimnazjum (stan z 30.09.2009)			Razem stan z 30.09.2009
	kl. I	kl. II	kl. III	
Świecie	369	429	349	1147
Bukowiec	70	58	67	195
Lniano	70	68	68	206
Osie	103	168	56	227
Drzycim	70	67	73	210
Jeżewo	97	77	112	286
Pruszcz	140	132	108	380
Warlubie	84	96	96	276
Dragacz	81	87	82	250
Świekatowo	63	52	49	164
	1147	1234	1060	3341

W latach 2002–2009 w wyniku rekrutacji do klas pierwszych tworzono 8–9 oddziałów Zasadniczej Szkoły Zawodowej i 7–8 oddziałów szkół średnich, w tym technikum. Wykazana w tabelach liczba uczniów szkół podstawowych i gimnazjów powiatu świeckiego pozwala zauważyć, że dopiero w 2013 r. nieznacznie zmniejszy się liczba potencjalnych kandydatów do szkół ponadgimnazjalnych (spadek o 92 uczniów). Fakt ten nie powinien mieć bardzo dużego wpływu na liczbę kandydatów do szkół kształcących zawodowo. Prognozy ogólnokrajowe wskazują na rosnące zainteresowanie nauką w technikach, a także w szkołach zawodowych. Proponowana reforma szkolnictwa zawodowego stwarza dla uczniów lepsze warunki do kształcenia umiejętności, rozwijania kompetencji zawodowych i zdobywania uprawnień niezbędnych na nowoczesnym rynku pracy.

2. Współpraca szkoły z zakładami pracy

W celu prawidłowej realizacji zadań edukacyjnych i wychowawczych szkoła kształcąca zawodowo musi współpracować z wieloma zakładami pracy i instytucjami wspierającymi edukację. 9 czerwca 2004 roku zostało zawarte „Partnerstwo dla edukacji”. Szkoła współpracuje z wieloma zakładami pracy kształcącymi młodocianych pracowników (ok. 100) oraz zakładami pracy, w których realizowane są praktyki zawodowe dla uczniów technikum (ok. 50). Wśród tych zakładów są urzędy administracji państwowej (np. Urząd Miejski, urzędy gmin, Urząd Skarbowy), banki, zakłady produkcyjne (np. Mondi Świecie SA, Polpak-Karton sp. z o.o., Bart, Zakłady Mięsne Czella), przedsiębiorstwa handlowe (np. Polomarket, PSS Spotem, gminne spółdzielnie) oraz liczne zakłady rzemieślnicze, reprezentowane przez Cech

Rzemieślniczy i Przemysłowo-Handlowy. Na szczególną uwagę zasługuje współpraca z Mondi Świecie SA. Ten nowoczesny zakład z branży papierniczej wspiera uczniów szkoły poprzez szereg działań o charakterze edukacyjnym. W zakładzie realizowane są wybrane elementy zajęć specjalizacyjnych w zawodach mechanik i mechatronik, dzięki czemu uczniowie mogą w szerokim zakresie poznać proces technologiczny, maszyny i urządzenia specjalistyczne, funkcjonowanie przedsiębiorstwa. Zajęcia z uczniami prowadzi grupa przygotowanych i przeszkolonych specjalistów. Organizowane są także spotkania nauczycieli przedmiotów zawodowych, głównie mechanicznych, z tymi pracownikami w celu wymiany doświadczeń i uwag dotyczących realizacji wybranych treści nauczania zarówno w pracowniach szkolnych, jak i w zakładzie. Pracownicy specjaliści chętnie wskazują, jakie treści i umiejętności są przydatne i wskazane w rzeczywistości przedsiębiorstwa produkcyjnego. Wyróżniający się uczniowie otrzymują od zakładu propozycję zatrudnienia, a studiujący na kierunkach przydatnych dla zakładu mają szansę na stypendium.

W Mondi Świecie SA odbywają się również praktyki zawodowe dla uczniów w wymienionych wyżej zawodach oraz w zawodzie technik ekonomista.

Większość pracodawców zatrudniających uczniów-młodocianych pracowników pozostaje w ścisłym kontakcie ze szkołą. Uczestniczą w zebraniach z rodzicami, interesują się wynikami w nauce swoich podopiecznych, wspierają szkołę w działaniach wychowawczych.

Mondi SA w wyjątkowo szerokim zakresie współpracuje ze szkołą. Na mocy zawartego porozumienia co roku grupa uczniów kształcąca się w zawodzie technik mechatronik ma możliwość realizacji części zajęć specjalizacyjnych w tym przedsiębiorstwie. Przygotowana grupa specjalistów z kwalifikacjami pedagogicznymi prowadzi zajęcia pt. „Urządzenia i sterowanie procesem produkcji w przemyśle papierniczym”. Uczniowie poznają wybrane zagadnienia od strony teoretycznej, a następnie konfrontują tę wiedzę na wydziałach produkcyjnych, bezpośrednio przy odpowiednich maszynach i urządzeniach. Zakład Mondi SA funduje absolwentom szkoły stypendia pod warunkiem podjęcia studiów na kierunkach technicznych uczelni publicznej i osiągnięcia zadowalającego wyniku w trakcie przeprowadzonego badania kompetencji przydatnych w zawodzie. W tym celu w zakładzie opracowano profil idealnego stażysty, w którym przedstawiono oczekiwania pracodawcy wobec potencjalnych pracowników.

Poszukiwana kompetencja		Zachowania
1.	Poszukiwanie informacji	<ol style="list-style-type: none"> 1. Zadaje pytania i korzysta z łatwo dostępnych źródeł informacji w celu rozpoznania zagadnienia lub problemu. 2. Poszukuje informacji, głębiej wykraczając poza proste pytania i rutynowe źródła, aktywnie bada problem, korzysta z opinii osób trzecich niezaangażowanych w problem, przeprowadza krótkie „śledztwo”, aby zdobyć potrzebne informacje.
2.	Inicjatywa	<ol style="list-style-type: none"> 1. Samodzielnie rozwiązuje bieżące problemy na własnym stanowisku pracy, wykazuje inicjatywę w rozwiązywaniu problemów poza własnym stanowiskiem lub wydziałem, nie jest obojętny na problemy poza własnym stanowiskiem. 2. W sytuacjach zakłóceń pracy i zdarzeń awaryjnych szybko podejmuje trafne decyzje, działa szybko i zdecydowanie w sytuacji presji czasu. 3. Przewiduje problemy i zakłócenia, które mogą wystąpić w perspektywie do 1 miesiąca, i samodzielnie podejmuje działania, aby ich zawczasu uniknąć.
3.	Innowacyjność	<ol style="list-style-type: none"> 1. Dostrzega nieskuteczność i podaje w wątpliwość nieefektywne rozwiązania, nie obawia się konstruktywnie krytykować nieefektywnych rozwiązań, potrafi wykazać konkretne i mierzalne słabości obecnych rozwiązań. 2. Aktywnie poszukuje rozwiązań usprawniających pracę w swoim otoczeniu, bierze udział w poszukiwaniu rozwiązań lepszych niż istniejące.
4.	Komunikacja i współpraca	<ol style="list-style-type: none"> 1. Aktywnie uczestniczy w pracach zespołu kolegów, wspiera decyzje zespołu i nie powoduje konfliktów. 2. Z własnej inicjatywy dzieli się posiadanymi przez siebie informacjami z zespołem kolegów. 3. Zachęca poszczególnych członków zespołu do współpracy, wyrażając pozytywne oczekiwania wobec ich pracy, komunikuje kolegom przekonanie o wysokiej wartości ich wkładu pracy i wysokich kwalifikacjach.
5.	Planowanie i organizacja	<ol style="list-style-type: none"> 1. Ustala priorytety i kolejność prostych działań, organizuje pracę i deleguje zadania według pilności, ważności itp.
6.	Ekspertyza	<ol style="list-style-type: none"> 1. Interesuje się własną dziedziną zawodową, aktywnie uzupełnia i pogłębia swoją wiedzę zawodową. 2. Pasjonuje się nowościami w swojej dziedzinie zawodowej, jest traktowany jako ekspert w rozwiązywaniu problemów na wydziale. 3. Aktywnie interesuje się sytuacją rynkową, wynikami ekonomicznymi, aktualnymi inicjatywami i projektami podejmowanymi w firmie, doskonali swoją wiedzę o firmie, aktywnie uczestnicząc w inicjatywach i projektach ogólnozakładowych.
7.	Przywództwo	<ol style="list-style-type: none"> 1. Efektywnie zarządza spotkaniami zespołu podwładnych, jasno określa czas i tematy spotkania, udziela głosu, kontroluje czas i dyscyplinuje uczestników łamiących reguły spotkania. 2. Zapewnia dopływ informacji do członków zespołu podwładnych, systematycznie komunikuje się z podwładnymi co do wszystkich kwestii dotyczących zespołu.

Dla szkoły są to bardzo cenne opracowania. Poniżej zamieszczone tabele przedstawiają zbiorcze wyniki badania kompetencji uczniów w trzech kolejnych roczni-

kach (Tabela 1. – 2007, Tabela 2. – 2008 i Tabela 3. – 2009). Badaniem objęci byli uczniowie IV klas technikum.

Tabela 1.

PODSUMOWANIE – UCZNIOWIE IV KLASY PRZEDMIOTU SPECJALIZACYJNEGO Urządzenia i sterowanie procesem produkcji w przemyśle papierniczym					
UCZEŃ	Zdobyta wiedza (średnia ocen)	Średnia wszystkich kompetencji	Średnia (wiedza versus kompetencje)	HR	SUMA
1.	4,00	4,69	4,35	0,50	4,85
2.	4,50	4,78	4,64	0,50	5,14
3.	4,00	4,46	4,23	0,00	4,23
4.	4,50	4,90	4,70	0,50	5,20
5.	4,00	4,33	4,17	0,00	4,17
6.	4,50	4,71	4,61	0,00	4,61
7.	5,00	4,65	4,83	0,00	4,83
8.	4,50	4,41	4,46	0,00	4,46
9.	4,50	4,53	4,52	0,00	4,52
10.	4,00	4,26	4,13	0,00	4,13
11.	4,00	4,39	4,20	0,00	4,20
12.	4,50	4,38	4,44	0,00	4,44

Skala ocen w każdej rubryce od 1 do 6, punkty przyznawane przez HR osobom wyróżniającym się podczas Zielonej Szkoły pod względem ww. kompetencji (punkty mogą być przyznane maksimum 3 osobom w wysokości 0,5 w ostatecznej punktacji).

Tabela 2.

PODSUMOWANIE – UCZNIOWIE IV KLASY PRZEDMIOTU SPECJALIZACYJNEGO Urządzenia i sterowanie procesem produkcji w przemyśle papierniczym					
UCZEŃ	Zdobyta wiedza (średnia ocen)	Średnia wszystkich kompetencji	Średnia (wiedza versus kompetencje)	HR	SUMA
1.	5,00	4,60	4,80	0,50	5,30
2.	4,00	1,60	2,80	0,50	3,30
3.	4,00	2,20	3,10	0,00	3,10
4.	4,00	x	4,00	0,50	4,00
5.	4,00	1,40	2,70	0,00	2,70
6.	4,00	2,80	3,40	0,00	3,40
7.	4,00	3,50	3,75	0,50	4,25
8.	4,00	x	4,00	0,00	4,00
9.	4,00	3,60	3,80	0,50	4,30

Skala ocen w każdej rubryce od 1 do 6, punkty przyznawane przez HR osobom wyróżniającym się podczas Zielonej Szkoły pod względem ww. kompetencji (punkty mogą być przyznane maksimum 3 osobom w wysokości 0,5 w ostatecznej punktacji).

Niestety, w wyniku badania daje się zauważyć, że uczniowie są słabo zainteresowani zdobywaniem wiedzy, mają niską motywację do podejmowania nowych zadań, są mało samodzielni w poszukiwaniu informacji.

W wywiadach z innymi pracodawcami uzyskano podobne informacje, zwracano także uwagę na słabą znajomość niektórych programów użytkowych, np. Excela.

3. Działalność szkoły na rzecz przygotowania uczniów do funkcjonowania w zmieniających się realiach rynku pracy

Szkoła uczestniczyła i uczestniczy w następujących projektach współfinansowanych ze środków Unii Europejskiej, których celem jest wyposażenie uczniów w kompetencje kluczowe i zawodowe, a tym samym jak najlepsze przygotowanie ich do wejścia na rynek pracy:

- a) wypłacanie stypendiów z przeznaczeniem na wyrównywanie szans edukacyjnych, przyznawanych w ramach Działania 2.2. Zintegrowanego Programu Operacyjnego Rozwoju Regionalnego „Wyrównywanie szans edukacyjnych po-

- przez programy stypendialne” w latach 2004–2006, finansowanych ze środków Europejskiego Funduszu Społecznego oraz ze środków budżetu państwa,
- b) utworzenie w 2005 r. Szkolnego Ośrodka Kariery w ramach Programu Aktywizacji Zawodowej Absolwentów „PIERWSZA PRACA”, realizowanego przy współudziale środków unijnych przez Ministerstwo Gospodarki, Pracy i Polityki Społecznej,
 - c) „Aktywna edukacja gwarancją sukcesu” – rządowy program wyrównywania szans edukacyjnych dzieci i młodzieży,
 - d) wyposażenie szkoły w 3 internetowe pracownie komputerowe z multimedialnym centrum informacji w ramach kolejnych edycji projektu „Pracownia internetowa w każdej szkole”,
 - e) kurs ECDL w ramach projektu „Podniesienie atrakcyjności i jakości szkolnictwa zawodowego na terenie województwa kujawsko-pomorskiego w roku szkolnym 2008/2009”, realizowany w ramach programu operacyjnego „Kapitał Ludzki” (Działanie 9.2), współfinansowany ze środków Europejskiego Funduszu Społecznego, budżetu państwa oraz budżetu jednostek samorządu terytorialnego,
 - f) projekt „Dobre kształcenie – lepszy start zawodowy”, realizowany w latach 2009–2011 w ramach Priorytetu IX „Rozwój wykształcenia i kompetencji w regionach” (Działanie 9.2. – „Podniesienie atrakcyjności i jakości szkolnictwa zawodowego”) programu operacyjnego „Kapitał ludzki” w szkołach zawodowych dla młodzieży, dla których organem prowadzącym jest powiat świecki. Projekt finansowany ze środków Europejskiego Funduszu Społecznego i budżetu państwa. W ramach tego projektu uczniowie mają możliwość korzystania z dodatkowych zajęć ukierunkowanych na rozwój kompetencji kluczowych i zawodowych (ze szczególnym uwzględnieniem IT, języków obcych, nauk przyrodniczych, przedsiębiorczości, praktycznych umiejętności zawodowych),
 - zajęcia z zakresu programowania sterowników GE Fanuc dla uczniów klas III i IV technikum w zawodzie technik mechatronik i technik mechanik,
 - zajęcia przygotowujące do obsługi i eksploatacji kombajnów zbożowych dla uczniów klas III technikum w zawodzie technik rolnik i technik mechanik oraz uczniów klas III ZSZ w zawodzie rolnik,
 - zajęcia z zakresu udzielania pomocy przedlekarskiej dla uczniów klas III i IV technikum oraz uczniów klas II i III ZSZ,
 - zajęcia z zakresu obsługi kas fiskalnych dla uczniów klas III i IV technikum w zawodzie technik handlowiec,

- zajęcia z zakresu obsługi wózków jezdniowych dla uczniów klas III technikum w zawodach: technik spedytor, technik rolnik, technik mechanik, technik mechatronik, oraz uczniów ZSZ,
- zajęcia z zakresu diagnostyki pojazdów i maszyn rolniczych dla uczniów klas III i IV technikum w zawodach: technik rolnik i technik spedytor oraz uczniów ostatnich klas ZSZ w zawodach mechanik i rolnik,
- zajęcia praktyczne przygotowujące do egzaminu na prawo jazdy dla uczniów technikum w zawodzie technik rolnik i uczniów ZSZ w zawodzie rolnik,
- warsztaty z zakresu wykorzystania technologii informacyjnej w rolnictwie dla uczniów klas II i III technikum w zawodzie technik rolnik,
- zajęcia z projektowania stron internetowych dla uczniów technikum,
- zajęcia z grafiki komputerowej dla uczniów technikum,
- zajęcia dodatkowe z przedsiębiorczości dla uczniów klas III i IV technikum,
- zajęcia dodatkowe z przedsiębiorczości dla uczniów klas II i III ZSZ.

Planowane efekty ww. zajęć to wzrost kluczowych umiejętności pracowniczych w zakresie:

- pracy w zespole

Kompetencja ta ma służyć temu, aby uczniowie:

- umieli znaleźć się w różnych zespołach,
- podejmowali różne role (lidera, sekretarza, sprawozdawcy),
- uczyli się wspólnego organizowania zadań,
- uczyli się od innych i dzielili się swoją wiedzą,
- podejmowali odpowiedzialność za pracę grupy.
- korzystania z technologii informacyjnej

Kompetencja ta ma służyć temu, aby uczniowie:

- umieli sięgać do nowych źródeł informacji, celowo je gromadzić i przetwarzać,
- samodzielnie i twórczo zdobywali wiedzę, podczas gdy nauczyciel zamiast podawania gotowych odpowiedzi stawia otwarte pytania pobudzające uczniów do poszukiwania własnych rozwiązań.
- umiejętności komunikacyjnych (kontakty interpersonalne)

Mają one służyć temu, aby uczniowie:

- precyzyjnie przekazywali swoje myśli i informacje,
- nauczyli się słuchać innych,
- mówili tak, aby być dobrze rozumianymi,
- kontrolowali, czy są dobrze rozumiani,

- odczytywali znaki niewerbalne, obserwowali mowę ciała swoją i słuchacza,
- właściwie interpretowali cudze komunikaty;
- rozwiązywania konfliktów i problemów

Kompetencja ta ma służyć temu, aby uczniowie:

- umieli dostrzegać problemy,
- przyjmowali twórczą postawę,
- umieli stawiać hipotezy i weryfikować je,
- starali się zauważać podobieństwa i różnice,
- analizowali, dokonywali syntezy,
- umieli korzystać ze zdobytej wcześniej wiedzy w nowej sytuacji.
- analitycznym i organizacyjnym

Ma ona służyć temu, aby uczniowie:

- planowali wykonanie zadania,
- byli świadomi celów uczenia się,
- czuli się odpowiedzialni za własne uczenie się, nie bali się samooceny i potrafili jej obiektywnie dokonać,
- wyciągali wnioski z rezultatów swojej pracy.

Ponadto szkoła w swoich staraniach o wzbogacenie bazy dydaktycznej pozyskała ze środków pomocowych Unii Europejskiej w Programie Phare 2001 pracownię komputerową..

V. WNIOSKI I REKOMENDACJE

Wnioski:

1. Niewystarczające opanowanie przez uczniów umiejętności kluczowych na poprzednich etapach edukacyjnych (zwłaszcza w zakresie matematyki i technologii informacyjnej).
2. Niski poziom czytelnictwa, a co za tym idzie – czytania ze zrozumieniem.
3. Słaba znajomość języka obcego zawodowego w klasach wszystkich typów technikum.
4. Słaba znajomość programu Excel.
5. Niewystarczająca motywacja uczniów do nauki, niechęć do podejmowania wyzwań.
6. Programy nauczania nakierowane na przekazywanie treści, a nie na umiejętności uczenia się i przetwarzania wiedzy.

7. Sztywna klasyfikacja szkolnictwa zawodowego i długa droga wprowadzania nowego zawodu do klasyfikacji utrudniają działania i reakcje szkoły na potrzeby lokalnego rynku pracy.
8. Rozbieżność między klasyfikacją szkolnictwa zawodowego a klasyfikacją stanowiskową.
9. Brak informacji o potrzebach rynku pracy w niektórych zawodach.
10. Niepełna wiedza młodzieży i jej rodziców o jakości oferowanego kształcenia i jego przydatności w dalszej drodze edukacyjnej i zawodowej.
11. Daje się zaobserwować przypadkowe wybory zawodu, zwłaszcza wśród uczniów zasadniczej szkoły zawodowej.
12. Brak pełnego systemu monitorowania związku systemu edukacji z rynkiem pracy.
13. Brak spójności w zakresie nauki zawodu w klasach na poziomie ZSZ między instruktorami nauki zawodu a nauczycielami uczącymi zgodnie ze standardami egzaminów potwierdzających kwalifikacje zawodowe (w zakresie stosowania fachowej terminologii).
14. Skromna oferta pracodawców w zakresie kształcenia na poziomie zasadniczej szkoły zawodowej dla dziewcząt.
15. Potrzeba wdrażania innowacji w celu skutecznego kształcenia w zakresie kompetencji kluczowych i zawodowych.

Rekomendacje:**– dla instytucji odpowiedzialnych za sprawę oświaty:**

1. Stworzenie systemu uregulowań prawnych i mechanizmów, które uczyniłyby współpracę szkół i przedsiębiorstw korzystną dla obu stron.
2. Systematyczne wprowadzanie nowych kierunków kształcenia do klasyfikacji szkolnictwa zawodowego.
3. Stworzenie mechanizmów komunikowania między szkołą a pracodawcami w zakresie:
 - prognozowanych oczekiwań pracodawców,
 - informacji o faktycznej wartości kwalifikacji, świadectw, dyplomów.
 - dla instytucji wspierających edukację w lokalnym środowisku:
1. Wojewódzkie i Powiatowe Urzędy Pracy powinny przeprowadzać diagnozę potrzeb rynku pracy i współpracować ze szkołami w zakresie planowania kierunków kształcenia zawodowego.
2. Pracodawcy zatrudniający młodocianych pracowników powinni realizować praktyczną naukę zawodu zgodnie ze standardami egzaminacyjnymi określonymi przez CKE dla danego zawodu.

3. Pracodawcy powinni pamiętać, że szkoła nie jest w stanie przygotować absolwenta danego zawodu zgodnie z oczekiwaniami przedsiębiorstw różnych branż.
4. Należy stworzyć system wsparcia dla nauczycieli uczących przedmiotów zawodowych.
5. Pożądane jest stworzenie szerszej oferty kierunków kształcenia zawodowego dla dziewcząt.

– **dla kadry kierowniczej szkoły i nauczycieli:**

1. Powinni podjąć działania w zakresie podniesienia poziomu nauczania języka obcego zawodowego w różnych zawodach technikum.
2. Powinni zorganizować system wewnątrzszkolnego doskonalenia nauczycieli w celu wsparcia młodych stażem pedagogów w zakresie doskonalenia warsztatu pracy nauczyciela, a także dbać o ciągłe doskonalenie zawodowe całej kadry pedagogicznej, tak aby umiała sprostać nowoczesnym wymaganiom.
3. Powinni kontynuować działania w zakresie wstępnego diagnozowania wiedzy i umiejętności uczniów klas pierwszych w zakresie kompetencji kluczowych celem dostosowania wymagań i metod pracy.
4. Powinni zwracać uwagę na najslabiej opanowane przez uczniów umiejętności w zakresie kompetencji kluczowych i zawodowych i podjąć działania w kierunku wyrównania poziomu i uzupełnienia braków.
5. Powinni analizować przyczyny niezadowolających osiągnięć uczniów.
6. Powinni doskonalić umiejętność planowania pracy z uczniami zagrożonymi niskimi osiągnięciami i z uczniami o znacznym potencjale edukacyjnym.
7. Nauczyciele powinni ściślej współpracować ze sobą w zakresie kształtowania kompetencji kluczowych i zawodowych w korelacji międzyprzedmiotowej.
8. Powinni uczestniczyć w kolejnych projektach współfinansowanych z funduszy unijnych w celu podnoszenia efektów kształcenia, zwłaszcza w zakresie kompetencji kluczowych i zawodowych.
9. Powinni potraktować kształtowanie kompetencji kluczowych i zawodowych priorytetowo, zarówno w odniesieniu do przedmiotowych programów nauczania, jak i do pracy wychowawczej (potrzebna ewaluacja i modyfikacja szkolnego programu wychowawczego).
10. Powinni wdrażać innowacje, np. programy autorskie, w celu skutecznego kształcenia w zakresie kompetencji kluczowych i zawodowych.
11. Należy poprawić współpracę z instruktorami praktycznej nauki zawodu.