

**Diagnoza implementacji kompetencji kluczowych  
w kontekście potrzeb, uwarunkowań lokalnych  
i regionalnych oświaty  
oraz rynku pracy**

**Zespół Szkół Ponadgimnazjalnych im. Marii Karłowskiej  
w Żninie**

Opracowanie: Leszek Kowalski

Żnin 2010

---

Copyright © by Dolnośląska Szkoła Wyższa  
Wrocław 2010

**SZKOŁA KLUCZOWYCH KOMPETENCJI.** Ponadregionalny program rozwijania umiejętności uczniów szkół ponadgimnazjalnych Polski centralnej i południowo – zachodniej” realizowany jest w ramach Programu Operacyjnego Kapitał Ludzki, Priorytet III Wysoka jakość systemu oświaty, Działanie 3.3 Poprawa jakości kształcenia: Poddziałanie 3.3.4 Modernizacja treści i metod kształcenia

Publikacja dystrybuowana jest bezpłatnie

**LIDER PROJEKTU**

**Wyższa Szkoła Ekonomii i Innowacji w Lublinie**

20-209 Lublin, ul. Mełgiewska 7-9

tel./fax +48 817491777

email: Sekretariat@wsei.lublin.pl

**PARTNER PROJEKTU**

**Dolnośląska Szkoła Wyższa we Wrocławiu**

53-609 Wrocław, ul. Wagonowa 9

tel./fax +48 713561538

email: skk@dswe.pl

---

## Spis treści

### I. CHARAKTERYSTYKA SZKOŁY

1. Położenie geograficzne .....	5
2. Krótki opis bazy dydaktycznej .....	8
3. Charakterystyka uczniów szkoły .....	8
4. Charakterystyka kadry pedagogicznej .....	11
5. Główne problemy nauczycieli w kształtowaniu kompetencji kluczowych i zawodowych .....	17

### II. KOMPETENCJE KLUCZOWE I ZAWODOWE

1. Efekty kształcenia: .....	18
2. kompetencje kluczowe uczniów i absolwentów w zakresie przedsiębiorczości .....	19
3. kompetencje kluczowe uczniów i absolwentów w zakresie technologii informacyjnej i przedmiotów matematyczno-przyrodniczych .....	20
4. kompetencje kluczowe uczniów i absolwentów w zakresie matematyki ..	21
5. kompetencje kluczowe uczniów i absolwentów w zakresie języków obcych .....	22
6. kompetencje zawodowe uczniów i absolwentów .....	25
7. kompetencje kluczowe a kompetencje zawodowe .....	25

### III. RYNEK PRACY

1. Regionalny i lokalny rynek pracy w aspekcie specjalności zawodowych szkoły .....	27
2. Kompetencje kluczowe a rynek pracy .....	32
3. Możliwości zatrudnienia i funkcjonowanie absolwentów na lokalnym i regionalnym rynku pracy .....	33

### IV. CHARAKTERYSTYKA ŚRODOWISKA I UWARUNKOWAŃ ZEWNĘTRZNYCH

1. Prognozy demograficzne .....	34
2. Współpraca szkoły z zakładami pracy .....	35
3. Działalność szkoły na rzecz przygotowania uczniów do funkcjonowania w zmieniających się realiach rynku pracy .....	37

### V. WNIOSKI I REKOMENDACJE .....

38

---

---

## I. CHARAKTERYSTYKA SZKOŁY

### 1. Położenie geograficzne

Żnin jest stolicą historycznego regionu Pałuki – krainy 130 jezior. Leży w południowo-zachodniej części województwa kujawsko-pomorskiego, na pograniczu Wielkopolski, Pomorza, Kujaw i Krajny. Miasto Żnin liczy ok. 14 500 mieszkańców, gmina Żnin ok. 24 600, natomiast powiat Żnin ok. 70 000.

Powiat żniński zajmując obszar 984,5 km<sup>2</sup>, obejmuje następujące gminy :

- Żnin,
- Łabiszyn,
- Barcin,
- Gąsawa,
- Rogowo,
- Janowiec Wielkopolski.

Użytki rolne stanowią 63,25% obszaru powiatu, a lasy zajmują 15,94% jego powierzchni ogólnej.

Pod względem potencjału przemysłowego powiat żniński zalicza się do średnio zindustrializowanych. Dominujący udział w produkcji mają przemysł rolno-spożywczy, meblarski, cementowo-wapienniczy. Ważną rolę w zatrudnieniu pełnią transport i usługi.

Do największych zakładów produkcyjnych zaliczamy:

- „Lafarge Cement”,
- „Pepsi Cola” – produkcja napojów bezalkoholowych i soków,
- „Frigo Logistics” – produkcja mrożonek i chłodnia,
- „Jantex” – produkcja pizzy,
- „Lipro” – koncentraty i galanteria przemysłu spożywczego,
- „Kandex” – koncentraty spożywcze,
- „Żefam Köhler + Bovenkamp” – maszyny i urządzenia dla przemysłu spożywczego,
- „Ronach” – okucia meblowe.

Włączenie gminy Barcin do Pomorskiej Specjalnej Strefy Ekonomicznej zwiększa szanse na przyciągnięcie nowych inwestorów i tym samym zwiększenie liczby miejsc pracy. W marcu br. powitano pierwszego inwestora – firmę Mapei Polska sp. z o.o. Spółka jest producentem profesjonalnej chemii budowlanej i stanowi część Grupy Mapei – światowego lidera w produkcji klejów i innych produktów do montażu okładzin ściennych i podłogowych.

Przez powiat przebiega trasa krajowa nr 5, która wymaga modernizacji. Ponadto bardzo ważnym elementem rozładowania ruchu kołowego jest budowa obwodnicy dla Żnina. Powiat żniński położony jest poza siecią głównych połączeń kolejowych kraju. Wynika to przede wszystkim ze stosunkowo wysokiej gęstości dróg gminnych i wysokiej rangi dróg głównych, co rekompensuje ogólnie bardzo słabą dostępność komunikacji kolejowej.

Na terenie Pałuk znajduje się wiele turystycznych atrakcji:

- słynne polskie „Pompeje” – Biskupin,
- Wenecja – dawna siedziba Mikołaja Nałęcza z Muzeum Kolei Wąskotorowej oraz ruinami zamku „Diabła Weneckiego”,
- Muzeum Ziemi Pałuckiej w Żninie,
- część Szlaku Piastowskiego,
- Zespół Pałacowo-Parkowy w Lubostroniu,
- szlak wodny rzeką Gąsawką ze Żnina do Wenecji,
- Żnińska Kolej Powiatowa sp. z o.o., posiadająca zabytkowy tabor i organizująca sezonowe przejażdżki na malowniczej trasie ze Żnina do Gąsawy przez Wenecję i Biskupin,
- zabytkowy, pięknie odrestaurowany kościół w Gąsawie.

Na terenie naszego powiatu znajduje się również wiele innych atrakcji w postaci zabytków kultury duchowej i świeckiej.

Dużą atrakcją naszego regionu są również coroczne imprezy, takie jak:

- Festyn Archeologiczny w Biskupinie,
- Jarmark Twórców Sztuki Ludowej „Jesień na Pałukach”,
- mistrzostwa motorowodne,
- Pałuckie Targi Rolne.

Systematycznie rośnie oraz jest modernizowana baza turystyczno-noclegowa, gdyż turystyka jest postrzegana jako jedna z szans rozwoju naszego regionu.

Miasto jest potocznie nazywane „Grodem Braci Śniadeckich”, ponieważ tutaj urodzili się Jan i Jędrzej Śniadeccy – znakomici polscy uczeni. Ze Żnina i okolic wywodzi się również wielu słynnych ludzi, np. Jakub ze Żnina, Klemens Janicki, Erazm Gliczner, Stefan Wojciech Łubieński, Mściśław Wartenberg (filozof), Janusz Księski (literat), Jerzy Księski (poeta), Janusz Rychlewski (pisarz), Wanda Pieniężna z Dębińskich (dziennikarka), Józef Nyka (taternik, autor przewodników po Tatrach), Konrad Strzelewicz (pisarz), Wanda z Niedziałkowskich Dobaczewska (pisarka), Mirosław Bińkowski (pisarz, badacz i popularyzator gwary regionalnej), Leon i Alfred Krzyccy (drukarze-księgarze), Zygmunt Ważbiński (historyk sztuki), Tadeusz Malak

(aktor), Piotr Najsttub (dziennikarz, red. naczelny „Przekroju”), Paweł Tucholski (aktor), Dominik Księżski (red. naczelny tygodnika lokalnego „Pałuki”), Robert Ćwiakała (muzyk), Elżbieta Żurawska (dyr. biblioteki miejskiej, założycielka Muzeum Ziemi Pałuckiej), Janina Balska (działaczka PTTK, autorka przewodników po Żninie i okolicach), Gabriela Gólcz (twórczyni „Jesieni na Pałukach”, propagatorka sztuki ludowej), Andrzej Hoffman (regionalista, prezes Żnińskiego Towarzystwa Kulturalnego, lekarz), Andrzej Rosiak (muzealnik, regionalista), Feliks Malinowski (geograf, globtroter, autor legend), Jerzy Lach (reżyser, twórca teatru Alberta Tison), Andrzej Bogdański (drukarnia), Tadeusz Małachowski (artysta malarz), Stefan Kościelecki (artysta plastyk), Józef Kopczyński (artysta rzeźbiarz), Kazimierz i Leon Piwkowscy (muzycy), Edmund Kapłoński (artysta intarsjonista), Eugeniusz Izdebski (rzeźbiarz ludowy), Roman Terzyk (artysta malarz), Mariusz Niewolski (artysta rzeźbiarz), Andrzej Łuczak (plastyk, fotograf), Marek Koziański (artysta malarz), Zbyszko Piwoński (rzeźbiarz ludowy), Zbigniew Dolski (brązownik, jubiler), Tadeusz Haręza (motorowodny mistrz świata).

Wielu ludzi z potrzeby serca udziela się w instytucjach i organizacjach kulturalnych, oświatowych i społecznych. Nie zapominamy również o kultywowaniu tradycji patriotycznych. Szkoła organizuje oraz włącza się w wiele lokalnych imprez, przedsięwzięć, akcji.

Szkoła funkcjonuje w środowisku miejsko-wiejskim. Posiada bogate, przeszło 120-letnie tradycje w kształceniu zawodowym. W 2001 roku nastąpiło włączenie Technikum Technologii Żywności do Zespołu Szkół Mechanicznych i utworzono Zespół Szkół Techniczno-Technologicznych, czyli obecny Zespół Szkół Ponadgimnazjalnych im. Marii Karłowskiej w Żninie. Duża liczba uczniów dojeżdża z pobliskich miejscowości (wiosek i mniejszych miast). Centralne położenie Żnina ułatwia dojazdy młodzieży do szkoły (w promieniu około 20 km). Rejon ten cechuje się dużym wskaźnikiem bezrobocia, które okresowo przekraczało 30%. Ostatnio wskaźnik ten oscyluje około 25%. Poza nielicznymi wyjątkami brakuje dużych zakładów pracy. Przeważają zakłady mniejsze.

Szkoła współpracuje z lokalnymi zakładami pracy, Muzeum Ziemi Pałuckiej, koleją powiatową. Dzięki tej współpracy uczniowie pogłębiają swoje umiejętności zawodowe, mają możliwości odbywania tam praktyk zawodowych. Podczas Festynu Archeologicznego w Biskupinie uczniowie prowadzą własne stoisko.

## 2. Krótki opis bazy dydaktycznej

Szkoła dysponuje bazą dydaktyczną dostosowywaną w miarę możliwości finansowych do istniejących potrzeb. W skład najważniejszego wyposażenia szkoły wchodzi:

- 22 sale lekcyjne,
- 3 pracownie informatyczne,
- pracownia techniczna,
- pracownia do nauczania programowania obrabiarek CNC,
- laboratorium do nauczania chemii, mikrobiologii i analizy żywności,
- biblioteka z czytelnią i multimedialnym centrum informacji,
- sala gimnastyczna,
- warsztaty szkolne wyposażone w obrabiarki klasyczne, dwie obrabiarki sterowane numerycznie oraz pracownię technik spajania.

Biblioteka szkolna oprócz tradycyjnego księgozbioru jest również multimedialnym centrum informacji. W sprzęt informatyczny została wyposażona trzykrotnie w ramach programów ministerialnych. Z biblioteki korzystają uczniowie oraz nauczyciele przedmiotów informatycznych i innych przedmiotów w ramach stosowania technologii informacyjnej.

Szkoła wyposażona jest w system monitoringu zwiększający poziom bezpieczeństwa.

Wyposażenie jest uzupełniane dzięki udziałowi szkoły w różnych programach finansowanych ze środków m.in. Unii Europejskiej.

W ZSP działa również Ośrodek Doksztalcania i Doskonalenia Zawodowego, kształcący młodocianych pracowników w zakresie teoretycznych przedmiotów zawodowych na czterotygodniowych kursach.

Szkoła posiada również uprawnienia ośrodka egzaminacyjnego egzaminu praktycznego w zawodzie operator obrabiarek skrawających.

## 3. Charakterystyka uczniów szkoły

Do szkoły uczęszcza około 680 uczniów, przy czym 473 dojeżdża (67%). Na terenach wiejskich mieszka 430 (62%) wychowanków naszej szkoły. Uczą się oni w 29 oddziałach. Uczniowie wywodzą się z rodzin mało zamożnych, w części patologicznych i dysfunkcyjnych. Na destabilizację rodzin wpływa również migracja zarobkowa rodziców. Problemy rodzin przekładają się na psychikę uczniów oraz ich motywację do nauki. Dotyka ich depresja. Oprócz uzależnień i zjawisk patologicznych występują również samobójstwa. Część uczniów uczy się na miarę swoich możliwo-



ści, jednak duży ich odsetek zbyt nieodpowiedzialnie traktuje okres pobierania nauki. Wiąże się to z porażkami dydaktycznymi i wychowawczymi. Dla uczniów tych tworzy się programy profilaktyczne i wychowawcze. Nasi uczniowie, jeśli porównać z poruszonymi w mediach wybrykami w innych szkołach, nie sprawiają większych problemów wychowawczych. Umiejętnie prowadzeni ujawniają dużo pozytywnych cech. Uczniowie chętnie włączają się w różnego rodzaju akcje o charakterze charytatywnym i biorą udział w wolontariacie.

Uczniowie uczą się w następujących typach szkół:

Typ szkoły	Liczba uczniów
Liceum ogólnokształcące (na podbudowie gimnazjum)	81
Technikum (mechaniczne, informatyczne, technologii żywności)	246
Zasadnicza szkoła zawodowa	280
Liceum profilowane (dwie ostatnie klasy)	37
Liceum ogólnokształcące (uzupełniające na podbudowie ZSZ)	36

Liczba uczniów zmienia się w ciągu roku szkolnego z uwagi na zmianę klas, rezygnację z nauki, przechodzenie z innych szkół itp.

Uczniowie biorą udział w różnych olimpiadach, konkursach, turniejach, zawodach. Występuje tutaj duża różnorodność dyscyplin. Osiągnięcia są często na miarę ich możliwości, chęci oraz zaangażowania nauczycieli w proces przygotowania. Osiągnięcia uczniów w okresie trzech ostatnich lat prezentują poniższe dane.

Rok szkolny 2009/2010:

- udział w etapie ogólnopolskim Olimpiady Wiedzy i Żywności – laureat Tomasz Kiliński kl. IVc TTŻ,
- udział w Wojewódzkim Konkursie Wiedzy o Samorządzie Terytorialnym (etap szkolny),
- zajęcie II i III miejsca w mistrzostwach powiatu Żnin – indywidualne biegi przełajowe,
- udział w I etapie Olimpiady Wiedzy Technicznej (uczniowie nie z naszej szkoły, przygotowani przez p. J. Ksieniewicza, zakwalifikowali się do II etapu),
- udział uczniów w konkursie SKKT-PTTK „Moja ojcowizna”.

Rok szkolny 2008/2009:

- Konkurs Wiedzy o Samorządzie Terytorialnym – etap szkolny, Sylwia Flejter, Agnieszka Makowiecka kl. III LO,

- XI Ogólnopolska Olimpiada Wiedzy o Żywności – do etapu okręgowego zakwalifikowali się Beata Gęca, Tomasz Kiliński,
- powiatowy konkurs wiedzy z zakresu I pomocy przedmedycznej „Uratuj Życie” – udział wzięli: Anna Kruszcza IIa LP, Dawid Jeziorski IIa TM, Aleksandra Kolber IIa LP,
- Olimpiada Przedsiębiorczości IV edycja – etap szkolny,
- Olimpiada Wiedzy o Finansach – etap szkolny,
- XXXV Olimpiada Wiedzy Technicznej – uczniowie, którzy zakwalifikowali się do eliminacji II stopnia: Robert Brycki, Piotr Chojnacki, Roman Chojnacki, Janusz Homeja,
- 3. miejsce drużynowo w Powiatowym Konkursie Wiedzy o Samorządzie Terytorialnym,
- wyróżnienie dla 1 ucznia w konkursie matematycznym „Kangur”,
- 2 uczniów zakwalifikowało się do okręgowego etapu Olimpiady Wiedzy Technicznej,
- 3. miejsce w zawodach powiatowych w piłkę siatkową chłopców i dziewcząt,
- 2. miejsce drużyny chłopców w Powiatowych Zawodach w Lekkiej Atletyce,
- 4. miejsce drużynowo w Powiatowych Zawodach w Lekkiej Atletyce,
- 2. miejsce indywidualnie w powiatowych biegach przełajowych.

Rok szkolny 2007/2008:

- Paula Szymańska z kl. Ic TTŻ – pierwsze miejsce w ogólnopolskim konkursie literackim „Opowiadania o smokach”,
- Monika Janczak z kl. III LO – wyróżnienie za talent w konkursie poezji,
- Robert Brycki z kl. III TM i Tomasz Derol z kl. IV TM zakwalifikowali się do 2. etapu Olimpiady Wiedzy Technicznej,
- Jakub Zwolenkiewicz z kl. III LO zakwalifikował się do 2. etapu Regionalnego Konkursu Wiedzy o Samorządzie Terytorialnym,
- Andrzej Kiliński, Szymon Wójciński, Piotr Białecki z kl. IV c TTŻ zakwalifikowali się do etapu okręgowego Olimpiady Wiedzy o Żywności,
- Adam Skrzypczak z kl. II TM i Michał Kowalski z kl. IV TM zajęli 6. miejsce na Meczowych Mistrzostwach Polski w żeglarskiej klasie „470”,
- Andrzej Kiliński kl. IVc TTŻ laureatem Olimpiady Wiedzy o Żywności,
- Marta Lasota – udział w konkursie matematycznym „Kangur”,
- Mirella Wawrzyniak kl. IIb LP – kwalifikacja do finału wojewódzkiego Konkursu Wiedzy o Obronie Cywilnej pt. „Bezpieczne życie”,

- Sławomir Piwoński kl III LO, Andrzej Kiliński IVc TTŻ, Maciej Pawłowski III LO – uczniowie zgłoszeni do tytułu „Laur Klemensa”,
- Rafał Podlewski, Monika Makowiecka, Jakub Zwolenkiewicz – zajęcie II miejsca w VIII Powiatowym Konkursie Wiedzy o Samorządzie Terytorialnym,
- Jakub Zwolenkiewicz, Krystian Adamczyk, Maciej Pawłowski, Andrzej Kiliński, Monika Janczak, Rafał Gałązka, Monika Duszyńska, Kamil Cyganek – uczniowie biorący udział w Ogólnopolskim Konkursie Historycznym „KRAĞ”,
- Roksana Mróz, Mirella Wawrzyniak, Sylwia Dobrowolska z kl. IIb LP – finalistki V Konkursu Ekologicznego pt.: „Środowisko przyrodnicze województwa kujawsko-pomorskiego: zagrożenia i perspektywy rozwoju”,
- Mariola Niemiec – II miejsce w konkursie Wiedzy o BHP.

#### 4. Charakterystyka kadry pedagogicznej

Kadra pedagogiczna składa się z 60 nauczycieli, w tym dwóch pedagogów i jednego psychologa. Podział wg stopni awansu zawodowego przedstawia się następująco:

	staży- sta	kontrak- towy	mianowa- ny	dypłomowany	razem
pełnozatrudnionych	1	12	21	17	51
niepełnozatrudnionych		2	6	1	9
razem	1	14	27	18	60

W szkole funkcjonują następujące stanowiska kierownicze:

- dyrektor szkoły – mgr inż. Leszek Kowalski,
- wicedyrektor – mgr Alina Frankowska,
- wicedyrektor – mgr inż. Jacek Owianny,
- kierownik szkolenia praktycznego – mgr inż. Halina Katafiasz,
- kierownik warsztatów szkolnych – Karol Osuch,
- zastępca kierownika warsztatów szkolnych – Tadeusz Adamczyk.

Wielu nauczycieli ma ukończone różne formy doskonalenia zawodowego, nadające im kwalifikacje do nauczania kilku przedmiotów oraz podnoszące ich kompetencje zawodowe. 18 nauczycieli jest egzaminatorami egzaminów zewnętrznych. Nauczyciele w przypadku trudniejszych problemów wychowawczych współpracują z pedagogiem lub psychologiem szkolnym lub poradnią pedagogiczno-psychologiczną.

W szkole stosuje się różnorodne metody nauczania – tradycyjne i aktywizujące. Przy wyborze metod aktywizujących (mających wiele zalet) istnieje jednakże ryzyko nadmiernego rozproszenia uwagi uczniów, co utrudnia osiągnięcie założonych efektów w będącym do dyspozycji czasie. Są one również bardzo pracochłonne. Nauczyciel przygotowując scenariusz lekcji, powinien właściwie wybrać metodę nauczania. Do mających zastosowanie w naszym przypadku metod problemowych zaliczyłbym: burzę mózgów, obserwację, dyskusję panelową, metodę problemową. Z metod ekspresji i impresji: gra symulacyjna, metoda laboratoryjna i metoda projektu. Z metod graficznego zapisu: drzewko decyzyjne, plakat, mapę mentalną i mapę skojarzeń.

Z tradycyjnych metod nauczania stosujemy:

- metody podające: wykład informacyjny, pogadanka tematyczna, opowiadanie, opis, prelekcja, anegdota, odczyt, objaśnienie lub wyjaśnienie,
- metody problemowe: wykład problemowy, wykład konwersatoryjny, klasyczna metoda problemowa,
- metody eksponujące: film, sztuka teatralna, ekspozycja, pokaz połączony z przeżyciem, elementy dramy,
- metody programowane: z użyciem komputera, z użyciem pomocy dydaktycznej, z użyciem podręcznika programowanego,
- metody praktyczne: pokaz, ćwiczenia przedmiotowe, ćwiczenia laboratoryjne, ćwiczenia produkcyjne.

Częstość występowania poszczególnych metod jest oczywiście zróżnicowana.

Wielu nauczycieli pracujących w szkole na swoich lekcjach wykorzystuje technologie informacyjne i komunikacyjne. Przeszli oni szereg szkoleń związanych z posługiwaniem się tymi technologiami. Zajęcia te prowadzą we własnych salach lekcyjnych lub w multimedialnym centrum informacji. Nauczyciele wykorzystują Internet jako źródło różnorodnych informacji niezbędnych w procesie edukacyjnym. W oparciu o technologie informacyjne uczymy również projektowania (program Auto-CAD) oraz programowania obrabiarek numerycznych (Program Zero OSN). Na lekcjach wykorzystuje się również rzutniki multimedialne. Uczniowie technikum informatycznego i liceum profilowanego o profilu zarządzanie informacją mają dużą liczbę zajęć z technologii informacyjnej i komunikacyjnej. Część prac domowych jest związana z wykorzystaniem technologii informacyjnej.

Proces wychowawczy jest oparty na autorytecie nauczyciela. Realizowany jest nie tylko na lekcjach, ale również poza nimi – na terenie szkoły i poza nią (czego uczniowie niekiedy nie rozumieją, np. palenie papierosów, wulgarne zachowanie).

Do elementów procesu wychowawczego realizowanego w szkole możemy zaliczyć:

- konsekwentne zwracanie uwagi na kulturę osobistą uczniów, uprzejme zwracanie się do siebie, respektowanie zasad współżycia w grupie oraz poprawnego zachowania się na lekcjach, na przerwach oraz poza szkołą,
- kształtowanie odpowiednich postaw obywatelskich,
- zwracanie uwagi na potrzeby innych, w tym rozwijanie ruchów wolontariackich i udział w akcjach charytatywnych,
- pomoc koleżeńską, szczególnie w sytuacjach życiowych oraz związanych z nauką,
- pracę w grupie – umiejętność pracy w zespole.

O zaangażowaniu nauczycieli i uczniów w działalność szkoły świadczą organizowane uroczystości, konkursy, turnieje, zawody i imprezy.

Znaczące imprezy organizowane przez szkołę

Rok szkolny 2009/2010:

- I Turniej Wiedzy Zawodowej dla ZSZ,
- wyjazd na Targi Narzędzi do Bydgoszczy,
- otrzęsiny klas I,
- akcja „Bądź widoczny na drodze”,
- apele z okazji Dnia Edukacji Narodowej, Święta Niepodległości,
- rocznica nadania szkole imienia Marii Karłowskiej,
- przystąpienie do projektu „Wyższe kwalifikacje – lepsza perspektywa”,
- szkolne rozgrywki w piłkę siatkową,
- Konkurs Wiedzy o Wielkiej Brytanii i Irlandii Północnej,
- mistrzostwa szkoły w siatkówce plażowej dziewcząt i chłopców,
- mistrzostwa szkoły w piłce siatkowej dziewcząt i chłopców,
- mistrzostwa szkoły w koszykówce dziewcząt i chłopców,
- mistrzostwa powiatu w siatkówce dziewcząt,
- udział reprezentacji szkoły w biegu sztafetowym z okazji 25. rocznicy męczeńskiej śmierci ks. J. Popiełuszki (Bydgoszcz-Toruń-Włocławek),
- konkurs wiedzy o patronie szkoły,
- konkurs na najładniejszą kartkę świąteczną,
- konkurs literacki „Śladami Karłowskiej”,
- międzyszkolny konkurs literacki,
- konkurs polonistyczny o tematyce świątecznej,
- udział w konkursie o zdrowym żywieniu,
- wycieczki i biwaki klasowe.

Rok szkolny 2008/2009:

- pielgrzymka rowerowa Żnin–Karłowo–Żnin – uczczenie kolejnej rocznicy nadania imienia szkole (B. Nowak, D. Berdysz),
- warsztaty dziennikarskie w ramach grantu oświatowego (I. Zielińska),
- realizacja grantu „Życie jest jak teatr – socjodrama” (M. Chojnacka),
- wiele sportowych imprez szkolnych w ramach grantu oświatowego „Rekreacja dla każdego” ( B. Nowak, D. Berdysz),
- konkurs „Co wiesz o hymnie polskim” z okazji Święta Niepodległości,
- konkurs literacki zainspirowany działalnością Marii Karłowskiej,
- konkurs wiedzy o patronie szkoły, apel z tej okazji,
- otrzęsiny klas pierwszych – impreza zorganizowana w Domu Kultury,
- Festyn Archeologiczny w Biskupinie,
- V Dzień Jedności, organizowany przez Gimnazjum Nr 1 w Żniniu,
- apel z okazji Dnia Nauczyciela,
- wyjazd do Opery Nowej z młodzieżą w ramach kółka teatralnego,
- udział w Ogólnopolskim Biegu im. ks. J. Popiełuszki (T. Wysocki),
- udział w akcji „Góra Grosza” (B. Maciejewska – zebrano 390,31 zł),
- charytatywny mecz siatkówki „Nauczyciele i uczniowie dla Nadii” (zebrano 512 zł),
- organizacja akcji charytatywnej – koncert w Domu Kultury dla Nadii (pomysłodawca i główny organizator K. Karolak),
- wyjazd charytatywny do Tonowa,
- mistrzostwa szkoły w siatkówce dziewcząt i chłopców,
- apel z okazji Dnia Wszystkich Świętych,
- cykl konkursów promujących kulturę Wielkiej Brytanii (B. Maciejewska),
- jasełka szkolne – grudzień 2008,
- drzwi otwarte dla rodziców i uczniów gimnazjów,
- Turniej Wiedzy Technicznej dla klas technikum mechanicznego,
- Turniej Wiedzy o Żywności dla klas technikum technologii żywności,
- Turniej Wiedzy Zawodowej dla klas ZSZ w zawodzie operator obrabiarek skrawających,
- Dzień Sportu – zawody lekkoatletyczne,
- Jubileuszowy bieg im. Marii Karłowskiej „Od wschodu do zachodu słońca” z Jabłonowa Pomorskiego do Żnina,
- pomoc w przeprowadzeniu grantu „I ty możesz zostać reporterem radiowym”,
- udział w „Procesji Dominikańskiej”,

- targi edukacyjne dla uczniów szkół gimnazjalnych, zorganizowane w ŻDK przez Poradnię Psychologiczno-Pedagogiczną,
- Targi Szkół Wyższych zorganizowane w naszej placówce przez Dominika Księskiego,
- konkurs języka angielskiego,
- apele okolicznościowe,
- udział w projekcie ECDL – „Komputerowe Prawo Jazdy”,
- organizacja Wielkiej Orkiestry Świątecznej Pomocy,
- uczestnictwo młodzieży w miejskich obchodach Święta Flagi,
- zorganizowanie mistrzostw szkoły w tenisie stołowym,
- III Mistrzostwa Powiatu w Tenisie Stołowym (T. Wysocki),
- szkolne mistrzostwa w koszykówce,
- mistrzostwa szkoły w piłce nożnej,
- turniej o mistrzostwo szkoły w siatkówce plażowej.

Rok szkolny 2007/2008:

- Dzień Patrona Szkoły,
- II Jednodniowe Warsztaty Sportowe pt. „Sport radością życia”, organizowane przez ks. Bogumiła Czulińskiego w ramach przyznanego grantu oświatowego,
- pokaz narzędzi i urządzeń technicznych do ich ostrzenia dla młodzieży, nauczycieli i przedstawicieli zakładów produkcyjnych z branży obróbki skrawaniem,
- koncert charytatywny na rzecz Domu Pomocy Społecznej w Łopienniu oraz pokaz talentów uczniów i nauczycieli – zebrano 630 zł,
- udział w akcji „Góra Grosza” – zebrano około 340 zł,
- współorganizowanie z policją akcji „Stop przemocy”, w ramach której zorganizowano meeting i mecz,
- Dzień Nauczyciela na wesoło,
- konkurs sportowo-historyczny wiedzy o Święcie Niepodległości (M. Góralski, M. Rospenda),
- udział w Dniu Jedności – impreza charytatywna na rzecz osób niepełnosprawnych,
- konkurs na najładniejszą kartkę świąteczną pod hasłem „Serce na dłoni”,
- konkurs dotyczący wiedzy na temat HIV/AIDS,
- udział w licznych imprezach rocznicowych, okolicznościowych i świętach państwowych,
- apele okolicznościowe,

- mistrzostwa powiatu w piłkę siatkową dziewcząt i chłopców,
- udział w Ogólnopolskim Biegu im. ks. J. Popiełuszki,
- udział w rajdzie rowerowym „Jesień na Pałukach”,
- udział w Biegu Niepodległości,
- udział w mistrzostwach wojewódzkich w biegach przełajowych,
- organizacja wolontariatu wraz z wyjazdami do placówek z osobami niepełnosprawnymi,
- zbiórka darów dla Domu Pomocy Społecznej w Łopiennie,
- drzwi otwarte,
- Dzień Sportu,
- konkurs wiedzy o patronie szkoły,
- udział w akcji „Uratuj życie”,
- szkolenie dla przyszłych dziennikarzy w ramach grantu oświatowego (I. Zielińska),
- udział w „Procesji Dominikańskiej”,
- wyjazd uczniów na Lednicę,
- pielgrzymka do grobu św. Wojciecha,
- udział w Diecezjalnym Dniu Młodzieży,
- udział w spotkaniu Taize w Gnieźnie,
- targi edukacyjne dla uczniów szkół gimnazjalnych, zorganizowane w ŻDK,
- targi szkół wyższych, zorganizowane w naszej placówce,
- apele okolicznościowe,
- projekty „Równać szanse”, „Kapitał ludzki”, „Żegluj z nami”,
- Dzień bez Tytoniu,
- udział w akcji „Podaj dłoń Monice”,
- konkurs „Z klasy do klasy” (zajęcie wysokiej pozycji w rankingu wojewódzkim),
- Olimpiada Przedsiębiorczości,
- happening „Bezpieczne wakacje” (M. Chojnacka),
- wspieranie twórczości zespołów muzycznych z terenu Żnina poprzez organizację koncertu w ŻDK (R. Cieniawa),
- organizacja Wielkiej Orkiestry Świątecznej Pomocy (R. Cieniawa),
- pokaz talentów (R. Cieniawa),
- zorganizowanie mistrzostw szkoły w tenisie stołowym,
- II Mistrzostwa Powiatu w Tenisie Stołowym (T. Wysocki),
- trzy turnieje Grand Prix o mistrzostwo szkoły w siatkówce plażowej,



- spływ kajakowy ze Żnina przez Wenecję do Biskupina w ramach grantu oświatowego (B. Nowak, D. Berdysz),
- udział w XV Biegu Szlakiem Męczeńskiej Śmierci ks. J. Popiełuszki.

## **5. Główne problemy nauczycieli w kształtowaniu kompetencji kluczowych i zawodowych**

W szkole prowadzona jest systematycznie diagnoza poziomu wiadomości i umiejętności uczniów, zapewniająca stałą kontrolę efektów kształcenia. Wydaje się, że główną przeszkodą, z jaką nauczyciele muszą sobie radzić w kształtowaniu kompetencji kluczowych i zawodowych uczniów, jest ich niska motywacja. Wielu uczniów we wcześniejszych etapach edukacyjnych osiągało oceny dopuszczające i dostateczne, świadczące o minimalnym poziomie ich kompetencji. W szkołach ponadgimnazjalnych pojawiają się nowe przedmioty, np. zawodowe w technikach, i część uczniów niepotrafiąca się uczyć, doznaje niepowodzeń. Tym samym zasilają oni następnie szkoły zawodowe, powtarzają klasę, a w skrajnych przypadkach zmieniają lub porzucają szkołę. W przypadku niepowodzeń uczniowie szybko się zniechęcają i nie próbują na dłuższą metę systematycznie pracować. Ich działania mają charakter skokowy – w momencie zagrożenia pojawiają się próby nadrobienia zaległości, przeplatane okresami beczynności. Brak systematyczności jest nagminny. Wiele przedmiotów zawodowych ma charakter interdyscyplinarny. Zaległości z matematyki, fizyki, chemii sprzyjają pogłębianiu się niepowodzeń. Często trudno jest uczniom zrozumieć związki przyczynowo-skutkowe, gdyż problemem staje się myślenie logiczne. Duże trudności sprawia formułowanie wniosków. Niepokojący jest również brak zainteresowania uczniów treściami programów nauczania. Próbuje się temu zaradzić, stosując aktywizujące metody nauczania. W natłoku źródeł informacji uczniowie mają problemy z właściwym ich identyfikowaniem i wybieraniem tych wartościowych. W przypadku technologii komunikacyjnych relatywne stają się dla uczniów aspekty moralne i pojawiają się sytuacje kryminogenne w ich wzajemnych relacjach (np. psychiczne niszczenie, oczernianie, przestępstwa internetowe). Często brakuje uczniom kreatywnego myślenia i planowania własnej kariery. Nie potrafią się efektywnie zaprezentować i realizować przedsięwzięć w sposób długofalowy.

Aby zwiększyć kompetencje zawodowe uczniów i uatrakcyjnić ofertę edukacyjną w szkole, organizuje się dodatkowe zajęcia pozalekcyjne. Są to:

- kółko teatralne,
- kółko taneczne,
- projektowanie procesów technologicznych,

- zabezpieczenie techniczne imprez szkolnych,
- kółko technologii żywności,
- kółko dziennikarskie,
- komputerowy skład gazetki szkolnej,
- szkolna strona WWW,
- kółko języka niemieckiego,
- kółko biologiczne,
- kółko chemiczne,
- kółko historyczne,
- kółko wiedzy o społeczeństwie,
- kółko geograficzne,
- kółko matematyczno-fizyczne,
- kółko „Gry logiczne i sportowe”,
- kółko sportowe.

Prowadzone są również dodatkowe zajęcia wyrównawcze i kursy, np. spawalnicze, magazyniera, obsługi kas fiskalnych.

## II. KOMPETENCJE KLUCZOWE I ZAWODOWE

### 1. Efekty kształcenia

Zespół Szkół Ponadgimnazjalnych im. Marii Karłowskiej w Żninie przeszedł kompleksową wizytację kuratorską w 2009 roku. Obejmowała ona większość obszarów działalności szkoły. Informacje były zbierane różnymi metodami, np.:

- wywiadu,
- analizy dokumentacji,
- obserwacji, hospitacji,
- badań ankietowych typu SWOT itp.

Do badań tych została wybrana reprezentatywna grupa respondentów, obejmująca:

- nauczycieli,
- uczniów,
- pracodawców,
- rodziców.

Przeprowadzone analizy typu SWOT pozwoliły na zdiagnozowanie sytuacji i ustalenie mocnych i słabych stron oraz szans i zagrożeń. Szkoła została wysoko oce-

niona. Wnioski wynikające z wizytacji oraz prowadzonych analiz zostały uwzględnione w planowaniu pracy na kolejne okresy.

Badania diagnostyczne, takie jak testy kompetencji, przeprowadzają nauczyciele poszczególnych przedmiotów w klasach pierwszych. Przystępujemy również do próbnych matur oraz organizujemy próbne egzaminy potwierdzające kwalifikacje zawodowe. Działania te zwiększają szanse uczniów na zdanie egzaminów zewnętrznych i tym samym podnoszą ich kompetencje zawodowe.

## **2. Kompetencje kluczowe uczniów i absolwentów w zakresie przedsiębiorczości**

Zagadnienia dotyczące przedsiębiorczości są realizowane w ramach przedmiotu podstawy przedsiębiorczości, gdyż wchodzi w zakres części teoretycznej egzaminu zawodowego. Na polu przedsiębiorczości uczniowie odnoszą sukcesy, np. w symulacjach rynku akcji na giełdzie. Przeprowadzone analizy typu SWOT prowadzą do następujących spostrzeżeń:

### **Uczniowie**

Mocne strony:

- rozumieją ogólne zasady funkcjonowania gospodarki rynkowej, są świadomi polskiego kontekstu kulturowo-historycznego,
- znają podstawowe pojęcia ekonomiczne,
- znają różne źródła finansowania działalności gospodarczej,
- potrafią zanalizować własne słabe i mocne strony,
- potrafią pracować w grupie koordynowanej przez nauczyciela,
- mają wiedzę dotyczącą lokalnego rynku pracy (zawodów deficytowych),
- potrafią sporządzić dokumenty rekrutacyjne (list motywacyjny, CV),
- znają źródła,
- znają przykłady etycznych i nieetycznych zachowań w pracy, potrafią samodzielnie przeanalizować i ocenić proste sytuacje.

Słabe strony:

- są mało samodzielni w wyznaczaniu sobie celów oraz zadań zarówno osobistych, jak i edukacyjnych,
- nie potrafią w sposób asertywny wyrażać swoich potrzeb,
- są słabymi negocjatorami, często zamiast negocjacji czy mediacji wybierają siłowe rozwiązania konfliktów lub ich unikanie,
- mają trudności z autoprezentacją, argumentowaniem i obroną własnego stanowiska,

- nie potrafią kierować grupą i podejmować szybkich decyzji,
- nie mają poczucia sprawstwa, są bierni,
- brak motywacji wewnętrznej.

Szanse:

- współpraca z lokalnymi instytucjami pośrednictwa pracy,
- kontakt z urzędami zajmującymi się rejestracją działalności gospodarczej,
- bezpośredni kontakt z innymi instytucjami gospodarki rynkowej, np. bankami, firmami ubezpieczeniowymi, rzecznikiem praw konsumenta, biurami pośrednictwa pracy itp. bądź spotkania z ich przedstawicielami,
- spotkania z przedstawicielami lokalnego biznesu.

Zagrożenia:

- brak niekiedy życzliwości ze strony urzędników i przedstawicieli lokalnego biznesu,
- przeładowanie programu nauczania treściami teoretycznymi, utrudniającymi czasochłonne ćwiczenie umiejętności interpersonalnych.

### **3. Kompetencje kluczowe uczniów i absolwentów w zakresie technologii informacyjnej i przedmiotów matematyczno-przyrodniczych**

Nowoczesne technologie informacyjne są atrakcyjne dla uczniów i na ogół chętnie się ich uczą. Jest to niestety często zainteresowanie wybiórcze. Badania poziomu znajomości kompetencji w tym zakresie wskazały:

Mocne strony:

- wewnętrzna motywacja większości uczniów do poznawania możliwości współczesnych technik informacyjnych,
- sprawność w wykorzystaniu wybranych technik informacyjno-komunikacyjnych,
- umiejętność szukania i gromadzenia informacji,
- brak obaw w posługiwaniu się różnorodnym sprzętem komputerowym.

Słabe strony:

- powierzchowne rozumienie i znajomość roli i możliwości pakietów biurowych,
- utrudniony dostęp do specjalistycznego oprogramowania wykorzystywanego w przyszłej pracy zawodowej,
- brak umiejętności pracy w zespole,

- brak umiejętności rzetelnej oceny pod względem przydatności wyszukanej informacji.

Szanse:

- przygotowanie ucznia do wejścia na rynek pracy z umiejętnością wykorzystania technologii informacyjno-komunikacyjnej,
- przygotowanie ucznia z umiejętnością rozwiązywania zadań za pomocą oprogramowania komputerowego do wejścia na rynek pracy,
- zdolność docierania do usług oferowanych w Internecie,
- zastosowanie TIK w praktycznych sytuacjach zawodowych i osobistych.

Zagrożenia:

- bezkrytyczne wykorzystywanie treści zaczerpniętych z Internetu,
- słaba znajomość zasad prawnych regulujących dostęp do informacji i ich wykorzystania,
- niezajomość i nieprzestrzeganie zasad etycznych,
- zawężenie wykorzystania technologii informacyjnej tylko do celów rozrywki.

#### **4. Kompetencje kluczowe uczniów i absolwentów w zakresie matematyki**

Matematyka jako królowa innych nauk straciła ostatnio na prestiżu wśród uczniów. Modne było twierdzenie: „nie jestem matematykiem, tylko humanistą” (jakby jedno wynikało z drugiego?). Jest to wielki błąd. Chcąc przywrócić właściwy jej prestiż, uczyniono z matematyki obowiązkowy przedmiot maturalny. Badania i wynikające stąd analizy dotyczące kompetencji matematycznych naszych uczniów pozwoliły sformułować następujące spostrzeżenia:

Silne strony:

- wykorzystanie technologii informacyjnej w postaci programów komputerowych,
- wykorzystanie tablicy interaktywnej,
- kółka zainteresowań, takie jak matematyczne, gier czy szachowe rozwijają logiczne myślenie i myślenie abstrakcyjne i pozwalają sprawdzić się w sytuacjach trudnych,
- dobrze wykwalifikowana kadra.

Słabe strony:

- problem ze rozumieniem terminów i pojęć matematycznych,

- słabo opanowana umiejętność liczenia wraz z umiejętnością przekształcania wzorów,
- brak umiejętności stosowania wiedzy matematycznej w praktyce,
- problemy z przeliczaniem jednostek, obliczaniem pól i objętości brył przestrzennych,
- korzystanie nieuczciwie z cudzej pracy,
- problemy z ustaleniem przyczyn błędów w obliczeniach, analizowaniem problemów, wartościowaniem rozwiązania zadania różnymi metodami, dążeniem do szukania przyczyn,
- problem z przekazywaniem komunikatów z zastosowaniem języka matematycznego.

Szanse:

- stosowanie głównych zasad i procesów matematycznych w codziennych sytuacjach prywatnych i zawodowych,
- korzystanie z tekstu matematycznego,
- uatrakcyjnianie lekcji przez wykorzystanie nowych technologii,
- zwiększenie zainteresowania przedmiotem, wzrost poziomu aktywności uczniów,
- zwiększenie samooceny wśród uczniów,
- przygotowanie ucznia do studiowania na uczelniach technicznych,
- powrót matematyki na maturę.

Zagrożenia:

- niska motywacja uczniów do nauki,
- niewystarczające opanowanie kluczowych kompetencji na poprzednim szczeblu edukacji,
- uczenie się na pamięć.

## 5. Kompetencje kluczowe uczniów i absolwentów w zakresie języków obcych

W czasach mobilności zawodowej i poszukiwania pracy poza granicami Polski duże znaczenie ma umiejętność posługiwania się językami obcymi. Język angielski jest chyba najbardziej rozpowszechniony. Pomimo wielu niekiedy lat nauki jego znajomość w stopniu komunikatywnym jest niewystarczająca. Dodatkowe działania zwiększające kompetencje kluczowe w tym zakresie są celowe. Badania ankietowe

typu SWOT, prowadzone przez nauczycieli wśród uczniów, wykazują następujące spostrzeżenia:

Mocne strony:

- uczeń ma możliwość opanowania podstawowych sprawności językowych z zakresu:
  - rozumienia ze słuchu (rozumienia ogólnego sensu oraz intencji w prostych wypowiedziach rodzimych użytkowników języka oraz rozumienie sensu prostych, autentycznych wypowiedzi w różnych warunkach odbioru, np. rozmowa przez telefon, komunikat na dworcu; wyszukiwania informacji szczegółowych w nieskomplikowanych wypowiedziach i dialogach, rozumienia ogólnego sensu prostych wypowiedzi zawierających niezrozumiałe elementy, których znaczenia uczeń może domyślić się np. z kontekstu),
  - mówienia (uzyskiwania i udzielania informacji dotyczących życia codziennego, formułowania w miarę płynnych, krótkich i spójnych wypowiedzi na określone tematy z zastosowaniem form gramatycznych odpowiednich do wyrażania teraźniejszości, przeszłości i przyszłości oraz relacji przestrzennych, poprawnego językowo i logicznego wyrażania myśli i opinii na określone tematy, relacjonowania wypowiedzi innych osób, właściwej reakcji językowej na wypowiedź rozmówcy oraz stosowania rutynowych zachowań językowych, inicjowania i podtrzymywania prostej rozmowy, opanowania wymowy w stopniu zapewniającym zrozumiałość wypowiedzi dla rodzimego użytkownika języka),
  - czytania (rozumienia powszechnie spotykanych dokumentów i tekstów autentycznych, takich jak rozkłady jazdy, ogłoszenia, reklamy, menu, listy i instrukcje; rozumienia ogólnego sensu prostego tekstu przy czytaniu pobieżnym oraz ogólnego sensu tekstu, który zawiera fragmenty niezrozumiałe, a także wyszukiwania konkretnych informacji z częściowo niezrozumiałego tekstu),
  - pisania (sformułowania i zapisania prostego tekstu użytkowego (np. zaproszenia, rezerwacji, podania, curriculum vitae, ogłoszenia) oraz wypełniania formularzy, napisania streszczenia prostego tekstu, stosowania właściwego słownictwa, struktur morfosyntaktycznych i zasad ortografii w prostych tekstach).

Słabe strony:

- coraz niższe wyniki uczniów z egzaminów gimnazjalnych,
- bardzo niskie oceny z języka angielskiego na świadectwie (większość to oceny dopuszczając lub dostateczne. Świadczy to o wręcz przerażającym poziomie znajomości języka po wielu latach nauki. W wielu przypadkach wiąże się

to z tym, że uczniowie muszą rozpocząć naukę od podstaw, ponieważ nie posiadają dostatecznej wiedzy, aby kontynuować naukę)

- silne przekonanie młodzieży, że nie warto się uczyć; opór uczniów przed nauką,
- brak motywacji do nauki, co może w znacznym stopniu przyczynić się do kiepskiej realizacji wyznaczonych celów;
- brak dobrze wyposażonych sal językowych, co sprzyjałoby wykorzystaniu technik multimedialnych podczas zajęć.

#### Szanse:

- lepsze opanowanie języka na poziomie zapewniającym sprawną komunikację w odniesieniu do spraw życia codziennego;
- lepsze przygotowanie do egzaminu maturalnego z języka obcego na poziomie podstawowym,
- zapewnienie uczniom maksymalnego kontaktu z językiem obcym oraz możliwości aktywnego używania języka mówionego i pisanego,
- korzystanie z innowacyjnych metod nauczania dzięki pozyskaniu nowego sprzętu, co przyczyni się do podniesienia atrakcyjności zajęć,
- zapoznanie uczniów z kulturą i zwyczajami krajów anglojęzycznych, co wspiera w rozwijaniu postawy ciekawości, otwartości i tolerancji wobec innych ludzi i ich kultur,
- zapewnić uczniom jeszcze większej pomocy w rozwijaniu poczucia własnej wartości oraz wiary we własne możliwości przez pozytywną informację zwrotną dotyczącą indywidualnych kompetencji językowych,
- wdrażanie uczniów do samodzielności w procesie uczenia się języka obcego.

#### Zagrożenia:

- brak możliwości bezpośredniego kontaktu z native speakerem lub obcokrajowcami, co nie motywuje uczniów oraz nie pozwala do końca ocenić swoich umiejętności językowych,
- zły wpływ rówieśników, którzy demotywują tych, którzy chcą się uczyć i dążą do jak najlepszego uzyskiwania wyników,
- trudne warunki wychowawcze – część uczniów pozbawiona jest regularnego nadzoru i opieki rodziców, którzy przebywają zagranicą lub nie mają czasu zajmować się dziećmi, co nie sprzyja nauce.



## 6. Kompetencje zawodowe uczniów i absolwentów

Kompetencje zawodowe dla każdego zawodu wynikają z podstaw programowych i programów nauczania. Dla każdego zawodu możemy je podzielić na dwie grupy:

- kompetencje dotyczące umiejętności wynikających z danego zawodu,
- kompetencje w zakresie przedsiębiorczości.

Kompetencje zawodowe można oceniać na podstawie wyników egzaminów potwierdzających kwalifikacje zawodowe (zakładając, że egzaminy potwierdzają te kompetencje). Ważne są również opinie pracodawców (przedstawione w dalszej części diagnozy) oraz samych absolwentów.

Wyniki tych egzaminów w zależności od roku szkolnego i typu szkoły są zróżnicowane i przedstawiają się następująco:

Typ szkoły	% zdanych w latach 2006–2009
Technikum mechaniczne	42–88,5
Technikum technologii żywności	76,19–86
ZSZ – operator obrabiarek skrawających	87,5–94,1
ZSZ dla młodocianych pracowników: – kucharz małej gastronomii: – sprzedawca:	55,6–91 71–91

Na podstawie tych wyników komisja przedmiotów zawodowych wypracowuje wnioski i podejmowane są działania mające te wyniki poprawić lub utrzymać w przypadku, gdy są zadowalające (porównywalne z krajowymi). Są one często wyższe od średniej wojewódzkiej i krajowej.

Równie istotne, pośrednio przekładające się na kompetencje zawodowe, są wyniki matur. Zdawalność matury jest uzależniona od typu szkoły i roku. Wyniki zdawalności matur w latach 2006–2009 przedstawia poniższa tabela.

Typ szkoły	% zdanych w latach 2006–2009
Technikum	73,1%–83,4%
Liceum	74%–96,3%

## 7. Kompetencje kluczowe a kompetencje zawodowe

Istnieje ścisła zależność między tymi dwoma rodzajami kompetencji. Do kompetencji kluczowych, które są niezbędne w kształceniu kompetencji zawodowych, należą: porozumiewanie się w języku ojczystym, porozumiewanie się w językach

obcych, kompetencje matematyczne i podstawowe kompetencje naukowo-techniczne, kompetencje informatyczne, umiejętność uczenia się, kompetencje społeczne i obywatelskie, inicjatywność i przedsiębiorczość oraz świadomość i ekspresja kulturalna. Jak z tego wynika, wszystkie z ośmiu kompetencji kluczowych są niezbędne w kształtowaniu i wykonywaniu kompetencji zawodowych.

Pracodawcy podkreślają niekiedy dużą rozbieżność między kompetencjami absolwentów a oczekiwaniami w konkretnym miejscu pracy. Dużą rolę w zmniejszeniu tych dysproporcji należy upatrywać w solidnych podstawach, które może dać szkoła, oraz cechach psychicznych odpowiedzialnych za wolę ustawicznego doskonalenia się i podnoszenia tym samym kompetencji. Analizując pobudzenie aspiracji edukacyjnych i zainteresowań uczniów, rozwijanie umiejętności kluczowych oraz przygotowanie młodzieży do kontynuowania nauki i funkcjonowania na rynku pracy, można na podstawie analiz SWOT sformułować poniższe wnioski:

#### Silne strony:

- monitorowanie poziomu kompetencji poprzez diagnozę i analizę na początku i na końcu procesu edukacyjnego w poszczególnych typach szkół,
- wypracowywanie wniosków i podejmowanie różnych działań,
- organizowanie dodatkowych zajęć w ramach godzin do dyspozycji dyrektora oraz dodatkowych godzin realizowanych przez nauczycieli,
- udział w różnych programach nastawionych na podnoszenie kompetencji uczniów,
- sukcesy na zawodach i olimpiadach przedmiotowych,
- ścisła współpraca z pracodawcami oraz wykorzystywanie ich opinii w planowaniu pracy szkoły.

#### Słabe strony:

- niska motywacja uczniów do nauki,
- zjawiska dysfunkcyjne i patologiczne związane z sytuacją części rodzin,
- słaby poziom wiadomości i umiejętności części uczniów w zakresie przedmiotów ogólnokształcących, szczególnie matematyki będącej podstawą innych umiejętności,
- coraz mniej uczniów startujących i odnoszących sukces w konkursach i olimpiadach przedmiotowych.

#### Szanse:

- ściślejsza współpraca z pracodawcami w zakresie korzystania z ich bazy w praktycznym kształceniu zawodowym,

- poszukiwanie przez pracodawców potencjalnych pracowników wśród wyróżniających się uczniów,
- stworzenie systemów stypendialnych przez samych pracodawców,
- przyjmowanie uczniów jako młodocianych pracowników i inwestowanie w ich rozwój,
- udział w programach podnoszących kompetencje zawodowe uczniów,
- partycypowanie przez pracodawców w kosztach kształcenia.

Zagrożenia:

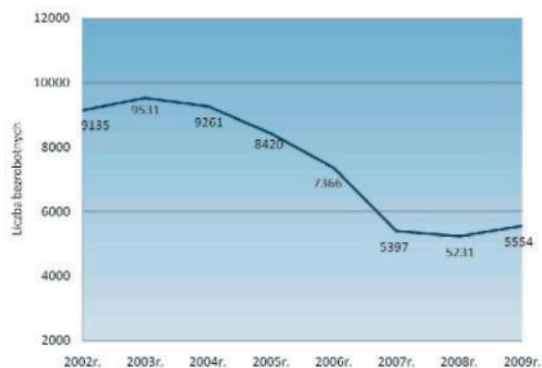
- zastrzeżenia do systemu edukacji (istniejący podział na etapy kształcenia, zmniejszająca się liczba godzin kształcenia zawodowego, szczególnie praktycznego),
- coraz większa dysproporcja między archaicznym wyposażeniem szkół a postępem technicznym w dziedzinie nowych technologii,
- niskie lub wybiórcze nakłady na doposażenie szkół w pomoce dydaktyczne,
- zmienna koniunktura na rynku pracy, uzależniona od tempa wzrostu gospodarczego,
- brak inwestorów tworzących miejsca pracy.

### III. RYNEK PRACY

#### 1. Regionalny i lokalny rynek pracy w aspekcie specjalności zawodowych szkoły

##### Statystyka lokalnego rynku pracy

Według stanu z 31 grudnia 2009 r. w Powiatowym Urzędzie Pracy w Żninie zarejestrowane pozostawały 5554 osoby bezrobotne. Było to o 5,8% (323 osoby) więcej niż w końcu grudnia poprzedniego roku. W latach wcześniejszych zmiany poziomu bezrobocia rejestrowanego w powiecie żnińskim przejawiały tendencję spadkową, co obrazuje poniższy wykres. Sytuacja wzrostu poziomu bezrobocia może być niepokojąca, aczkolwiek należy mieć na uwadze to, że niewątpliwy wpływ na taki stan miał szeroko zakrojony kryzys gospodarczy.



Poziom bezrobocia rejestrowanego w powiecie żnińskim w latach 2002–2009

Wzrost liczby osób znajdujących się w ewidencji tutejszego urzędu, notowany na dzień 31 grudnia 2009 r., w stosunku do stanu z końca roku poprzedniego odnotowano we wszystkich gminach powiatu żnińskiego, choć był on zróżnicowany, co przedstawia poniższa tabela. Największy wzrost liczby osób bezrobotnych w porównaniu z analogicznym okresem roku 2008 odnotowano w gminach Barcin i Łabiszyn (odpowiednio o 112 i 94 osoby więcej), a najmniejszy w gminie Rogowo – zaledwie o 2 osoby bezrobotne więcej.

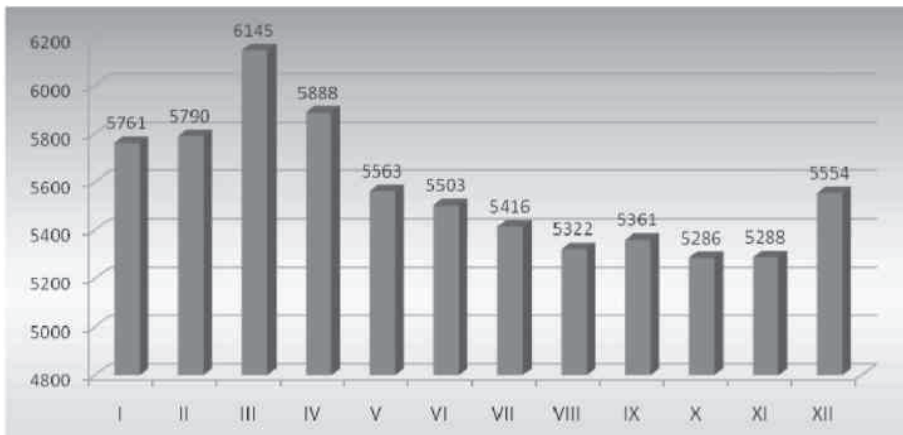
Zarejestrowani bezrobotni wg miast i gmin

Wyszczególnienie		Liczba bezrobotnych			
		31.12.2008r.		31.12.2009r.	
		Ogółem	Kobiety	Ogółem	Kobiety
<b>Miasto Żnin</b> (siedziba PUP) Obszar wiejski	041906 3	980	626	993	526
		828	589	845	512
<b>M. i G. Żnin</b> Miasto Barcin Obszar wiejski	041901 3	1808	1215	1838	1038
		516 485	341 349	541 572	323 345
<b>M. i G. Barcin</b> Miasto Janowiec Wlkp. Obszar wiejski	041903 3	1001	690	1113	668
		381	237	370	203
<b>M. i G. Janowiec Wlkp.</b> Miasto Łabiszyn Obszar wiejski	041904 3	485	366	532	341
		866	603	902	544
		298	181	339	178
		312	205	365	208
<b>M. i G. Łabiszyn</b> <b>Gmina Gąsawa</b> <b>Gmina Rogowo</b>	041902 2	433	289	482	302
	041905 2	513	354	515	301
Ogółem PUP		5231	3537	5554	3239
Zamieszkali na wsi		3056	2152	3311	2009
Osoby z prawem do zasiłku dla bezrobotnych		1265	624	1406	601

Największy odsetek z ogółu bezrobotnych zarejestrowanych w tutejszym urzędzie w końcu roku 2009 r. stanowili mieszkańcy miasta i gminy Żnin. Wynika to z faktu, że na tym terenie zamieszkuje znaczna część ludności powiatu. Na zmiany w poziomie bezrobocia w końcu grudnia 2009 niewątpliwym wpływ miał większy napływ niż odpływ bezrobotnych. W okresie od stycznia do grudnia 2009 r. w tutejszym urzędzie zarejestrowało się 8638 osób bezrobotnych. W ciągu roku z ewidencji Powiatowego Urzędu Pracy w Żninie wyłączono 8315 osób.

Przebieg zmian poziomu bezrobocia rejestrowanego na przestrzeni 2009 r. przedstawia wykres nr 3. Wynika z niego, że szczególnie duży przyrost liczby osób pozostających w ewidencji PUP Żnin nastąpił w okresie od stycznia do marca oraz w grudniu, natomiast w pozostałych miesiącach analizowanego roku przeważały wyłączenia oraz nastąpił spadek dynamiki napływu osób bezrobotnych. Ma to związek w szczególności z uruchomieniem programów aktywizacji zawodowej osób bezrobotnych, finansowanych z Funduszu Pracy i Europejskiego Funduszu Społecznego, jak również z podejmowaniem przez bezrobotnych prac sezonowych.

Liczba osób bezrobotnych zarejestrowanych w PUP Żnin w poszczególnych miesiącach 2009 roku



Zmiana liczby osób zarejestrowanych w urzędzie pracy pociąga za sobą zmianę integralnie z nią związaną stopy bezrobocia, która jest wyrażonym w procentach stosunkiem liczby zarejestrowanych bezrobotnych do liczby ludności cywilnej czynnej zawodowo. Stopa bezrobocia dla powiatu żnińskiego w dniu 31.12.2009 r. wynosiła 22,4%, co oznacza, że wzrosła w stosunku do końca roku poprzedniego o 1,2 pkt. procentowego.

Na ogólną liczbę bezrobotnych składają się grupy bezrobotnych posiadających określone cechy. Działania służb zatrudnienia w dużej mierze ukierunkowane są na pomoc osobom będącym w szczególnej sytuacji na rynku pracy. Powiatowy Urząd Pracy w 2009 r. realizował szereg programów aktywizacji rynku pracy w ramach aktywnych form wspierania osób bezrobotnych. Programy te związane były z inwestowaniem w kapitał ludzki. Zostaną one szczegółowo omówione w dalszej części opracowania.

Podstawowe cele pośrednictwa pracy obejmują udzielanie bezrobotnym i poszukującym pracy pomocy w uzyskaniu odpowiedniego zatrudnienia oraz pracodawcom w pozyskaniu pracowników o poszukiwanych kwalifikacjach zawodowych, pozyskiwanie oraz upowszechnianie ofert pracy, a także udzielanie pracodawcom informacji o kandydatach do pracy w związku ze złożoną ofertą pracy.

W 2009 roku Powiatowy Urząd Pracy w Żninie dysponował łącznie 2300 ofertami pracy, w tym 687 ofertami pracy niesubsydiowanej. Pozostałe oferty dotyczyły zatrudnienia w ramach prac interwencyjnych, robót publicznych oraz stażu (1613 ofert pracy subsydiowanej).

Powyższa charakterystyka rynku pracy została przygotowana na podstawie danych Powiatowego Urzędu Pracy w Żninie.

Szkoła kształci uczniów w powiązaniu z regionalnym i lokalnym rynkiem pracy oraz z uwzględnieniem możliwości finansowych organu prowadzącego. Wprowadzenie nowego kierunku kształcenia wiąże się ze znacznymi nakładami na zakup środków dydaktycznych oraz z koniecznością posiadania odpowiednio wykwalifikowanej kadry pedagogicznej, o którą trudno, mając do dyspozycji wynagrodzenia naliczane wg Karty Nauczyciela. Kierunki kształcenia są pewnym kompromisem pomiędzy oczekiwaniami rynku pracy a możliwościami lokalnego systemu oświaty.

Uzyskanie kwalifikacji zawodowych zapewniają w ZSP następujące typy szkół:

- technikum mechaniczne kształcące w zawodzie technik mechanik – absolwenci mogą znaleźć pracę w zakładach branży mechanicznej, istniejących na naszym terenie oraz w Bydgoszczy i okolicach, znajdują również zatrudnienie na stanowiskach wymagających kompetencji technicznych,
- technikum technologii żywności kształcące w zawodzie technik technologii żywności – absolwenci znajdują zatrudnienie w zakładach przetwórstwa spożywczego (w ograniczonym zakresie) oraz w zawodach pokrewnych (po przekwalifikowaniu się),
- technikum informatyczne kształcące w zawodzie technik informatyk – jest to kierunek uruchomiony w 2008 roku – z analizy sytuacji zatrudnienia wynikało zapotrzebowanie na pracowników o umiejętnościach informatycznych,
- zasadnicza szkoła zawodowa kształcąca w zawodzie operator obrabiarek skrawających – absolwenci znajdują pracę w zakładach branży mechanicznej, często poza Żninem,
- zasadnicza szkoła zawodowa dla młodocianych pracowników, kształcąca w zawodach, o których decydują pracodawcy chcący szkolić uczniów – wydawałoby się, że są to zawody najbardziej poszukiwane, jednak po ukończeniu nauki absolwenci często muszą szukać pracy poza lokalnym rynkiem.

Uruchomienie nowego kierunku kształcenia jest pewną niewiadomą w dynamicznie zmieniającym się rynku pracy oraz przy zmiennej koniunkturze. Zawsze prowadzone są przy tym konsultacje z Powiatowym Urzędem Pracy, Powiatową Radą Zatrudnienia (dla zawodów robotniczych) oraz Starostwem Powiatowym i Kujawsko-Pomorskim Kuratorium Oświaty w Bydgoszczy. Uczniowie kończący klasy maturalne mają po zdaniu matury możliwość studiowania. Jeżeli absolwent nie może znaleźć pracy w zawodzie wyuczonym, to dysponując odpowiednimi kompetencjami, jest w stanie się przekwalifikować (np. na operatorów różnych maszyn i urządzeń, spawaczy, kierowców itp.). Powyższe kierunki kształcenia są dobrą podbudową dla służb mundurowych, do których nasi absolwenci również trafiają.

W szkole analizuje się losy absolwentów. Jest to pewien wskaźnik dopasowania oferty edukacyjnej do potrzeb i możliwości rynku pracy. Analiza danych za lata 2006–2008 pozwala stwierdzić, że procent bezrobotnych dla poszczególnych typów szkół jest następujący:

- zasadnicza szkoła zawodowa – ok. 15%,
- liceum profilowane – ok. 4%,
- liceum ogólnokształcące – ok. 18%,
- technikum – ok. 14%.

Pozostali absolwenci znaleźli zatrudnienie, przekwalifikowali się, kontynuowali naukę lub trafili do wojska.

## **2. Kompetencje kluczowe a rynek pracy**

Teoretycznie rynek pracy jest zainteresowany posiadaniem przez potencjalnych pracowników kompetencji kluczowych. Praktycznie do ich stwierdzenia konieczne są odpowiednie narzędzia, którymi posługują się firmy i instytucje pośredniczące między pracodawcą a pracownikiem. Pracodawcy podkreślają duże niekiedy dysproporcje między kompetencjami trafiających do nich pracowników a oczekiwaniami wobec nich. Dużą szansę na ich pokonanie ma otwarta postawa pracownika i chęć uczenia się. Na małych rynkach pracy dużą szansę zatrudnienia dają tzw. znajomości. Instytucje publiczne i niektóre firmy mają regulaminy naboru pracowników i stosują różne formy eliminacji. Kompetencje kluczowe są wówczas wyraźnie podkreślane.

Ważną rolę w trudnym wyborze drogi kształcenia pełni doradztwo zawodowe. Od trafności tej decyzji zależy to, czy uczeń chętnie chce zdobywać kompetencje zawodowe czy traktuje to jako zło konieczne. Uczniowie pozytywnie nastawieni do swojego wyboru osiągają lepsze wyniki w nauce i chętnie biorą udział w dodatkowych formach podnoszenia kwalifikacji zawodowych.

Doradztwo zawodowe w szkole w mniejszym stopniu dotyczy uczniów szkół zawodowych i techników, gdyż oni już podjęli decyzję związaną z wyborem zawodu. W ramach promocji szkoły docieramy do uczniów gimnazjów z informacjami o naszych kierunkach kształcenia i możliwościach ewentualnego dalszego kształcenia lub zatrudnienia. W szkole poradnictwem zawodowym zajmują się m.in. pedagodzy szkolni oraz wychowawcy na lekcjach wychowawczych. Działalność ta jest adresowana głównie do uczniów liceum ogólnokształcącego i profilowanego. Nie mamy na etacie doradcy zawodowego, chociaż niektórzy nauczyciele posiadają do tego kwalifikacje. W dziedzinie doradztwa zawodowego współpracujemy z Powiatowym Urzędem Pracy w Żninie oraz filią Młodzieżowego Biura Pracy OHP, która



mieści się na terenie naszej szkoły. Informacje o preferowanych zawodach uzyskujemy również od pracodawców.

W ramach doradztwa zawodowego:

- zorganizowano spotkania młodzieży ostatnich klas z doradcą zawodowym w celu zapoznania uczniów z aktualną sytuacją na rynku pracy,
- wzięto udział w konferencji „Doradztwo zawodowe”,
- przeprowadzono zajęcia dla uczniów klas III LP z poradnictwa zawodowego (zajęcia przeprowadzone przez Mobilne Centrum Informacji Zawodowej w Bydgoszczy),
- współorganizowano Targi Edukacyjne Wyższych Uczelni.

### **3. Możliwości zatrudnienia i funkcjonowanie absolwentów na lokalnym i regionalnym rynku pracy**

Zespół Szkół Ponadgimnazjalnych jest jednostką organizacyjną o dużych tradycjach w kształceniu zawodowym, największą w powiecie żnińskim. Cieszy się dużym autorytetem społeczności lokalnej. Jeżeli tylko sytuacja gospodarcza na to pozwala, to nasi absolwenci są chętnie zatrudniani przez pracodawców. W czasach przemian społeczno-politycznych i gospodarczych upadły duże zakłady będące tradycyjnym miejscem zatrudnienia dla społeczności lokalnej. Obecnie trudniej jest znaleźć pracę w Żninie i okolicach, o czym świadczy około 25-procentowy wskaźnik poziomu bezrobocia. Wielu naszych absolwentów zmuszonych jest do mobilności zawodowej (część pracuje poza granicami kraju) lub do przekwalifikowania się. W wielu przypadkach warunki zatrudnienia nie są satysfakcjonujące i młodzież nie podejmuje pracy. Również poziom wynagrodzeń jest niższy niż na analogicznych stanowiskach w dużych aglomeracjach. Część osób dojeżdża do pracy w promieniu do 100 km (np. Bydgoszcz i okolice, Poznań). Wielu ludzi w wieku produkcyjnym migruje zarobkowo poza granice Polski – niektórzy z całymi rodzinami.

Na zatrudnienie absolwentów mają również wpływ doświadczenia pracodawców wyniesione podczas odbywanych przez uczniów praktyk. Nie zawsze są one pozytywne. W opinii właścicieli firm kształcenie zawodowe wykazuje następujące deficyty:

- brak umiejętności posługiwania się przez uczniów sprzętem biurowym (np. telefon, faks),
- negatywna selekcja uczniów trafiających do szkolnictwa zawodowego,
- trudności w określeniu preferencji zawodowych w młodym wieku,
- negatywne nawyki części młodzieży (brak punktualności, sumienności, łatwe zniechęcanie się w przypadku drobnych niepowodzeń, brak koncentracji uwagi),

- brak jasnej polityki państwa, dotyczącej kształcenia zawodowego,
- przerwy w ciągłości kształcenia (fachowcy nie zawsze mają szansę przekazania swojej wiedzy następcom lub czynią to w wolniejszym tempie),
- niepewność pracodawców dotycząca tego, czy nakłady ponoszone na wykształcenie pracownika się zwróca.

### III. CHARAKTERYSTYKA ŚRODOWISKA I UWARUNKOWAŃ ZEWNĘTRZNYCH

#### 1. Prognozy demograficzne

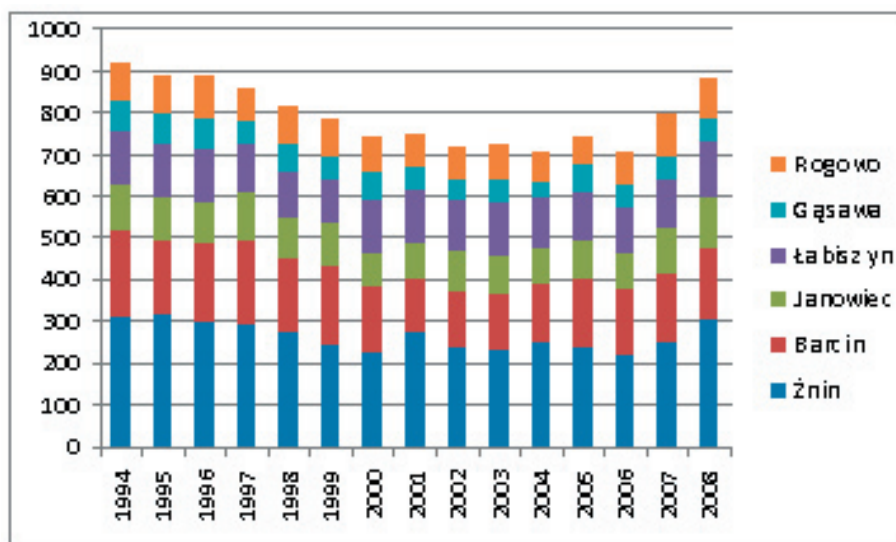
Jak już wspomniano wyżej, rejon nasz charakteryzuje się wysokim bezrobociem, migracją zarobkową i niezbyt dynamicznym tworzeniem nowych miejsc pracy. Nie sprzyja to sytuacji demograficznej.

Systematycznie maleje liczba urodzin, co przedstawiają poniższe dane.

Dane demograficzne dla powiatu żnińskiego.

	Żnin	Barcin	Janowiec	Łabiszyn	Gąsawa	Rogowo	RAZEM
<b>1994</b>	311	209	108	131	74	83	916
<b>1995</b>	320	180	96	128	75	89	888
<b>1996</b>	301	187	99	131	73	94	885
<b>1997</b>	296	198	117	115	56	72	854
<b>1998</b>	275	178	97	113	65	86	814
<b>1999</b>	248	186	103	107	56	87	787
<b>2000</b>	228	158	82	125	63	85	741
<b>2001</b>	272	131	87	125	57	76	748
<b>2002</b>	236	138	95	123	49	78	719
<b>2003</b>	233	136	90	124	60	80	723
<b>2004</b>	250	144	86	118	38	69	705
<b>2005</b>	242	159	96	114	63	68	742
<b>2006</b>	225	153	90	108	54	71	701
<b>2007</b>	253	164	110	116	56	97	796
<b>2008</b>	306	168	124	134	59	88	879

Liczbę urodzin w poszczególnych latach dla poszczególnych gmin powiatu żnińskiego przedstawia poniższy wykres.



Dopiero od roku 2007 zaznacza się wzrost liczby urodzin.

## 2. Współpraca szkoły z zakładami pracy

W zakresie kształcenia zawodowego szkoła współpracuje z około 90 pracodawcami. Obecnie niewiele jest większych zakładów pracy. Większość stanowią właściciele drobnych firm. Uczniowie klas technikum uczęszczają do zakładów pracy na praktyki zawodowe, natomiast uczniowie klas ZSZ dla młodocianych pracowników pobierają praktyczną naukę zawodu na zasadzie umów o pracę w celu przygotowania zawodowego. Dzięki temu poznają realia lokalnego rynku pracy. Pracodawcy lepiej mogą poznać swoich ewentualnych pracowników i najlepszym z nich zaproponować zatrudnienie. Szkoła dysponuje warsztatami, w których praktyczną naukę zawodu pobierają uczniowie zasadniczej szkoły zawodowej kształcącej w zawodzie operator obrabiarek skrawających oraz uczniowie technikum mechanicznego kształcącego w zawodzie technik mechanik.

Zajęcia praktyczne i praktyki zawodowe są integralnym ogniwem procesu kształcenia. W czasie nauki szkolnej uczeń poznaje istotę zawodu, którego się uczy, i jego specyfikę. W czasie odbywanych zajęć uczeń ma możliwość weryfikowania opanowanej wiedzy, doskonalenia umiejętności praktycznych, nabywania nowych umiejętności i wiadomości.

Uczniowie naszej szkoły odbywają zajęcia praktyczne i praktyki zawodowe w warsztatach szkolnych i zakładach produkcyjnych zgodnie z programami naucza-

nia dla zawodów: technik technologii żywności, technik mechanik, operator obrabiarek skrawających i innych zawodów.

Zajęcia praktyczne i praktyki zawodowe to podstawowe przedmioty, w trakcie realizacji których odbywa się przygotowanie przyszłych pracowników do **samodzielnej realizacji zadań zawodowych** i jest to główny cel tych zajęć.

Uczniowie na zajęciach praktycznych zapoznają się z procesem produkcyjnym, planowaniem oraz z maszynami i urządzeniami stosowanymi w tych procesach. Odbywanie praktyk w zakładzie wyposaża uczniów w nowoczesną wiedzę i umiejętności preferowane obecnie przez pracodawców. Przyczynia się do wzrostu szans na zatrudnienie przyszłych absolwentów.

Zajęcia praktyczne w warsztatach szkolnych odbywają się jako działalność szkoleniowo-produkcyjna. Moim zdaniem jest to najlepsza forma kształcenia zawodowego, gdyż uczeń uczy się odpowiedzialności za powierzony materiał. Asortyment wykonywanych prac jest starannie dobierany do programów nauczania wuczonych zawodach. Warsztaty wyposażone są w trzy pracownie:

- pracownię ćwiczeń praktycznych w zakresie spajania,
  - pracownię ćwiczeń praktycznych w zakresie obróbki skrawaniem CNC,
  - pracownię komputerowego wspomaganie obróbki,
- oraz cztery działy:
- dział konwencjonalnej obróbki skrawaniem,
  - dział ślusarnia–montaż,
  - dział rozdzielni robót i pomiarów,
  - dział obróbki cieplnej oraz kucia.

Nauczyciele praktycznej nauki zawodu są fachowcami w swojej dziedzinie, umiejętnie łączą teorię z praktyką i bardzo dobrze przygotowują uczniów do zewnętrznych egzaminów zawodowych. Trzech nauczycieli ma uprawnienia egzaminatora. Od czterech lat posiadamy akredytację Okręgowej Komisji Egzaminacyjnej w Gdańsku na przeprowadzanie części praktycznej egzaminu w zawodzie operator obrabiarek skrawających.

W szkole koordynacją kształcenia zawodowego zajmuje się kierownik szkolenia praktycznego. Dzięki jego pracy mamy nie tylko zorganizowane kształcenie praktyczne u pracodawców, ale również na bieżąco poznajemy ich opinie na tematy dotyczące naszej młodzieży.

### **3. Działalność szkoły na rzecz przygotowania uczniów do funkcjonowania w zmieniających się realiach rynku pracy**

Szkoła monitoruje rynek pracy i utrzymuje kontakt z pracodawcami. Współpracujemy również z Cechem Rzemiosł Różnych w Żninie. W miarę możliwości staramy się monitorować efekty procesu nauczania i śledzić losy absolwentów. Dzięki staraniom Starostwa Powiatowego w Żninie bierzemy udział w programach podnoszących kompetencje zawodowe naszych uczniów. Są to obecnie takie programy jak:

- „Wyższe kwalifikacje – lepsza perspektywa”,
- „Przyszłość wytyczana pozalekcyjnymi ścieżkami wiedzy i kompetencji”.

Od roku szkolnego 2010/2011 szkoła rozpocznie realizację kolejnych dwóch programów podnoszących kompetencje zawodowe uczniów. Są to następujące programy:

- „Szkoła Kluczowych Kompetencji. Ponadregionalny program rozwijania umiejętności uczniów szkół Polskiej Centralnej i Południowo-Zachodniej” (w ramach którego powstała ta diagnoza),
- „Nowa jakość kształcenia zawodowego w województwie kujawsko-pomorskim”.

Dzięki temu nie tylko podnoszą się kompetencje zawodowe, ale również unowocześniana jest (dzięki zakupom pomocy dydaktycznych) baza szkoły.

Prowadzimy dodatkowe zajęcia pozalekcyjne, zachęcamy uczniów do brania udziału w olimpiadach i zawodach przedmiotowych.

Bardzo istotną rolę pełni współpraca szkoły z Powiatowym Urzędem Pracy w Żninie oraz doradcami zawodowymi. Jest ona o tyle istotna, gdyż ułatwia absolwentom proces poszukiwania pracy lub stworzenia miejsca pracy. Tendencja samozatrudnienia i kreowania samodzielnie miejsc pracy jest preferowana. Wiąże się to z dużą przedsiębiorczością i odwagą. U uczniów staramy się wyrobić umiejętności autoprezentacji, mobilności zawodowej i korzystania ze środków wspierających rozwój zawodowy. Obecni uczniowie, a późniejsi pracownicy lub pracodawcy nie zawsze wiedzą, jak pozyskać środki np. na:

- refundację kosztów wyposażenia lub doposażenia stanowiska pracy,
- zwrot kosztów dojazdów na szkolenia,
- przygotowanie zawodowe dorosłych,
- pożyczki szkoleniowe,
- finansowanie kosztów egzaminów/uzyskania licencji,

- szkolenia,
- studia podyplomowe,
- zwrot kosztów przejazdów do pracy i kosztów zakwaterowania.

Szeroko rozumiane doradztwo zawodowe i kształcenie kompetencji kluczowych oraz zawodowych może im to ułatwić.

Ważną rolę odgrywają wycieczki przedmiotowe do zakładów pracy oraz na targi branżowe pokazujące najnowsze środki i technologie produkcji. Uczniowie chętnie w nich uczestniczą. W tym kontekście kształcenie kompetencji kluczowych wydaje się być jednym z zadań priorytetowych systemu edukacji.

## V. WNIOSKI I REKOMENDACJE

W szkolnictwie zawodowym szykują się od roku 2012 rewolucyjne zmiany. Niedostatki obecnego systemu edukacji, w tym kształcenia zawodowego, są powszechnie znane. Brakuje skutecznych rozwiązań systemowych, które by te problemy zminimalizowały. System szkolenia nowych, wysoko wykwalifikowanych kadr wiąże się z dużymi nakładami i opiera się na wielu niewiadomych, związanych chociażby ze zmienną dynamiką wzrostu gospodarczego. Brak skutecznych instrumentów finansowych mogących przyciągnąć do szkół wykwalifikowane kadry inżynierjno-techniczne oraz „muzealne” niekiedy wyposażenie nie sprzyjają poprawie jakości nauczania.

Organy czujące współodpowiedzialność za ten stan rzeczy (struktury unijne, rządowe, samorządowe, organizacje pozarządowe) starają się tworzyć mechanizmy zmniejszające dysproporcje pomiędzy potrzebami pracodawców a możliwościami szkół. Tworzą m.in. różne programy skierowane na poprawę wyposażenia dydaktycznego, ale znacznie częściej na zmianę sposobów myślenia i kreowanie nowych, aktywnych postaw przyszłych pracowników.

Taką funkcję pełni moim zdaniem również ten program – „Szkola Kluczowych Kompetencji. Ponadregionalny program rozwijania umiejętności uczniów szkół Polski Centralnej i Południowo-Zachodniej”. W pierwszym rządzie adresowany jest on do nauczycieli, u których ma wyrobić inicjatywę w kreowaniu (w ramach obowiązujących podstaw programowych i standardów egzaminacyjnych) własnych pomysłów uatrakcyjniających proces dydaktyczny i zwiększających skuteczność nauczania. Są to prawdopodobnie działania poprzedzające planowane zmiany w systemie oświaty. Nauczyciel ma poczuć się bardziej samodzielny, ale i zarazem bardziej odpowiedzialny za efekty swojej pracy.

Tworzenie programu autorskiego sprzyja autorefleksji nad jakością własnej pracy. Pewne rzeczy, które wydawały się do tej pory oczywiste, mogą nabrać nowego wymiaru. Moim zdaniem jest to zadanie dla nauczycieli z pewnym doświadczeniem zawodowym, potrafiących analizować efekty swojej pracy. Wskazanie autorom tych programów kompetencji kluczowych i wyjaśnienie, czym one w istocie są (w czasie planowanych warsztatów, konsultacji), jest jak najbardziej celowe, gdyż powszechna wiedza na ich temat jest niewystarczająca.

W dziedzinie kształcenia kompetencji kluczowych rozwijających umiejętności zawodowe dla Zespołu Szkół Ponadgimnazjalnych im. Marii Karłowskiej w Żninie można sformułować poniższe zadania:

- 1) stopniowo modyfikować realizowane w szkole programy nauczania z uwzględnieniem kształcenia kompetencji kluczowych,
- 2) zwiększyć liczbę zajęć z matematyki i języków obcych w kontekście przygotowania do egzaminów zewnętrznych,
- 3) prowadzić systematyczną diagnozę poziomu wiadomości i umiejętności uczniów, zapewniającą stałą kontrolę efektów kształcenia w zakresie kompetencji kluczowych,
- 4) podejmować działania motywujące uczniów do nauki, wskazując na zależność między opanowaniem kompetencji kluczowych a większymi szansami na zatrudnienie,
- 5) stosować interdyscyplinarne łączenie treści programowych z różnych przedmiotów, szczególnie matematyczno-przyrodniczych, włączając w to wykorzystywanie najnowszych technik informacyjno-komunikacyjnych,
- 6) kształtować u uczniów szeroko rozumianą przedsiębiorczość poprzez uczenie ich kreatywnego myślenia, planowania własnej kariery, poszerzenie umiejętności interpersonalnych i efektywnej autoprezentacji,
- 7) wdrażać w nauczaniu różnych przedmiotów umiejętność selekcji danych w kontekście ich przydatności do realizowania zaplanowanych przez uczniów działań,
- 8) w większym stopniu zaangażować pracodawców w podnoszenie kompetencji zawodowych uczniów poprzez zainteresowanie ich współpracą ze szkołą, promowaniem najlepszych uczniów, umożliwianiem odbywania praktyk zawodowych itp.

W czasach deficytu kadr inżynierjno-technicznych oraz malejących wskaźników demograficznych wszelkie działania nakierowane na szkolnictwo zawodowe i kształcenie kompetencji kluczowych nabierają szczególnego znaczenia. Od tego m.in. zależeć będzie nasza przyszłość.