



SZKOŁA
KLUCZOWYCH KOMPETENCJI

**Program rozwijania umiejętności
uczniów szkół Polski Centralnej
i południowo – zachodniej**

**Diagnoza implementacji Kompetencji Kluczowych w kontekście potrzeb i uwarunkowań
lokalnych i regionalnych oświaty i rynku pracy
Diagnoza regionalna: województwo dolnośląskie**

opracowanie Paweł Rudnicki

Wrocław 2010





WSTĘP

1. CHARAKTERYSTYKA SZKÓŁ

- 1.1 Położenie geograficzne
- 1.2 Krótki opis bazy dydaktycznej
- 1.3 Charakterystyka uczniów szkół
- 1.4 Charakterystyka kadry pedagogicznej
- 1.5 Główne problemy nauczycieli w kształtowaniu KK i zawodowych.
- 1.6 Kompetencje Kluczowe a kompetencje zawodowe

2. RYNEK PRACY

- 2.1 Regionalny rynek pracy w aspekcie specjalności zawodowych placówek
- 2.2 Kompetencje Kluczowe a rynek pracy

3. CHARAKTERYSTYKA ŚRODOWISKA I UWARUNKOWAŃ ZEWNĘTRZNYCH

- 3.1 Prognozy demograficzne
- 3.2 Współpraca szkół z zakładami pracy
- 3.3 Działalność szkół na rzecz przygotowania uczniów do funkcjonowania na rynku pracy

4. WNIOSKI I REKOMENDACJE





Regionalna „Diagnoza implementacji Kompetencji Kluczowych w kontekście potrzeb i uwarunkowań lokalnych i regionalnych oświaty i rynku pracy” powstała w odpowiedzi na merytoryczne potrzeby realizacji kolejnych działań przeprowadzanych w ramach projektu „SZKOŁA KLUCZOWYCH KOMPETENCJI. Ponadregionalny Program rozwijania umiejętności uczniów szkół Polski centralnej i południowo-zachodniej”. Projekt finansowany jest ze środków Unii Europejskiej w ramach Europejskiego Funduszu Społecznego i Budżetu Państwa w ramach Programu Operacyjnego Kapitał Ludzki: Priorytet II. Wysoka jakość systemu oświaty: Działanie 3.3 Poprawa jakości kształcenia: Poddziałanie 3.3.4 Modernizacja treści i metod kształcenia.

Na terenie województwa dolnośląskiego uczestniczy w Projekcie dwanaście szkół:

- 1. Zespół Szkół Ogólnokształcących i Zawodowych im. H. Sucharskiego w Bolesławcu**
- 2. Regionalna Szkoła Turystyki w Polanicy**
- 3. ZESPOŁ SZKÓŁ nr 1 im. prof. Wilhelma Rotkiewicza**
- 4. ZESPOŁ SZKÓŁ nr 2 im. prof. Tadeusza Kotarbińskiego**
- 5. ZESPOŁ SZKÓŁ nr 3 im. Kombatantów Rzeczypospolitej Polskiej**
- 6. Zespół Szkół nr 23 we Wrocławiu**
- 7. Zespół Szkół Budowlanych im. Gen. Józefa Bema we Wrocławiu**
- 8. ZESPOŁ SZKÓŁ LICEALNYCH I USŁUGOWYCH w Jeleniej Górze**
- 9. Zespół Szkół Technicznych „Mechanik” w Jeleniej Górze**
- 10. Zespół Szkół Elektronicznych w Jeleniej Górze**
- 11. Zespół Szkół Ponadgimnazjalnych im. Marii Skłodowskiej-Curie w Oleśnicy**
- 12. Zespół Szkół Zawodowych im. mjr Henryka Sucharskiego w Złotorzy**

Niniejsza diagnoza stanowi próbę opisu sytuacji szkół ponadgimnazjalnych w zakresie wdrażania kompetencji kluczowych wraz z uwzględnieniem ich funkcjonowania w środowisku lokalnym i regionie oraz kontekstami ich pracy edukacyjnej na rzecz przygotowania uczniów do istniejących wymagań rynku pracy. Poniższy tekst w istotnej części opiera się na diagnozach szczegółowych przygotowanych dla każdej ze szkół



SZKOŁA
KLUCZOWYCH KOMPETENCJI

**Program rozwijania umiejętności
uczniów szkół Polski Centralnej
i południowo – zachodniej**

biorących udział w Projekcie. Dane zgromadzone w trakcie badań stanowią podstawę dla wyciąganych wniosków i rekomendacji.





1. Charakterystyka szkół

1.1. Położenie geograficzne

Województwo dolnośląskie leży w południowo-zachodniej Polsce, na terenach które zostały przyłączone do Polski w 1945 r. Składa się z 26 powiatów, 4 miast na prawach powiatu, 169 gmin oraz 89 miast (główne miasta to Wrocław, Wałbrzych, Legnica, Jelenia Góra, Lubin). Województwo obejmuje obszar 19,9 tys. km², na którym mieszka 2,9 mln osób, tj. 7,5% ogółu ludności kraju. Gęstość zaludnienia wynosi 144 osoby na 1 km² (3 lokata w kraju). W 91 miastach Dolnego Śląska mieszka 70,3% ludności (najwyższy wskaźnik po woj. śląskim).¹ Od Zachodu Dolny Śląsk graniczy z Niemcami, od południa z Republiką Czeską, od wschodu z woj. opolskim, a od północnego zachodu z woj. lubuskim. Wrocław położony jest niedaleko od Pragi, Berlina oraz Drezna. Ukształtowanie terenu województwa jest górzysto-nizinne, na południu znajdują się góry Sudety, na północnym zachodzie równina zwana Niziną Śląską, zaś od wschodu Nizina Śląsko-Łużycka. Region przecina żeglowna rzeka Odra wraz z dopływami. Klimat ma charakter umiarkowany, jest to najcieplejszy rejon Polski (z wyjątkiem obszarów górzystych). Województwo zajmuje obszar prawie 20 tys. km², co stanowi 6,4% powierzchni całego kraju i 7. miejsce w Polsce. Z ogólnej powierzchni regionu, 29,4% przypada na lasy i grunty leśne, 52,8% na użytki rolne. Województwo dolnośląskie podzielone zostało na 4 jednostki terytorialne szczebla NTS 3² (podregiony: jeleniogórsko – wałbrzyski, legnicki, wrocławski i miasto Wrocław).³

¹ Informacja o sytuacji społeczno-gospodarczej województw, nr 4/2009, Główny Urząd Statystyczny, Warszawa kwiecień 2010, s. 63,
http://www.stat.gov.pl/cps/rde/xbcr/gus/PUBL_oz_informacja_o_sytuacji_spol_gosp_województw_4_2009.pdf

² Nomenklatura jednostek terytorialnych do celów statystycznych dla Polski (NTS) wdrażana od lipca 2000 r.

³ Strategia rozwoju województwa dolnośląskiego do 2020 roku, Sejmik Województwa Dolnośląskiego, Wrocław 2005,
http://www.umwd.dolnyślask.pl/fileadmin/user_upload/temp/_zalacznik.pdf, s. 4.



Dolny Śląsk to jeden z najbardziej uprzemysłowionych regionów Polski (czwarte miejsce w kraju). Najważniejsze gałęzie przemysłu to: spożywcza, chemiczna, maszynowa, wydobywcza, energetyczna, ceramiczna, szklarska i włókiennicza.⁴

Teren Dolnego Śląska naznaczony jest w związku z tym dużym poziomem dewastacji i degradacji niektórych obszarów. Dotyczy to szczególnie Legnicko-Głogowskiego Obszaru Miedziowego, obszaru wałbrzysko-noworudzkiego (węgiel kamienny), turowskiego (węgiel brunatny) oraz terenów byłych baz wojskowych (Legnica, okolice Jeleniej Góry – surowce skalne). Województwo dolnośląskie ma bardzo wysoki stopień emisji zanieczyszczeń do powietrza.⁵

Wrocław

Wrocław jest największym miastem Dolnego Śląska (pow. 293 km²), czwartym co do wielkości w Polsce, i liczy ok. 630 tys. mieszkańców (18% ludności województwa). Przez miasto przepływa duża rzeka Odra oraz jej cztery dopływy, co sprawia że cechą charakterystyczną miasta jest jego rozczłonkowanie na 12 wyspach oraz sieć mostów (ok. 100). Zabytkowa część miasta to Ostrów Tumski z katedrą i licznymi kościołami oraz Rynek z Ratuszem i okolicznymi uliczkami. Znanymi zabytkami architektury są ponadto Aula Leopoldyńska w gmachu Uniwersytetu Wrocławskiego i Hala Stulecia wpisana na listę światowego dziedzictwa kulturowego UNESCO. Wrocław jest dużym centrum kultury, w którym działają teatry, opera, filharmonia, liczne muzea i galerie, kina i biblioteki. Rokrocznie organizowanych jest wiele uznanych krajowych i międzynarodowych festiwali teatralnych, muzycznych, plastycznych i filmowych. Ponadto na uwagę zasługują tereny zielone: Ogród Botaniczny, Ogród Zoologiczny, olbrzymi Park Szczytnicki z Ogrodem Japońskim oraz pomniejsze parki rozmieszczone w różnych częściach miasta. Wrocław to miasto uniwersyteckie, w którym istnieje 12 publicznych szkół wyższych (m.in. Uniwersytet Wrocławski, Uniwersytet Przyrodniczy, Uniwersytet Ekonomiczny, Politechnika Wrocławska, Akademia Medyczna, Akademia Muzyczna, Akademia Sztuk Pięknych,

⁴ Tamże, s. 19.

⁵ Tamże, s. 5.





Akademia Wychowania Fizycznego), oraz 22 niepubliczne szkoły wyższe. W mieście działają też szkoły policealne, publiczne i niepubliczne szkoły średnie i podstawowe.

Wrocław to również ważny węzeł komunikacyjny, leżący na przecięciu dróg wschód-zachód i północ-południe, łączący ze sobą Kraków i Berlin (A4/E40) i oraz Warszawę i Pragę (E67). W mieście są też: międzynarodowy port lotniczy, dworce kolejowe (Dworzec Główny właśnie oddano do generalnego remontu), porty żeglugi rzecznej. Wrocław szykuje się obecnie do organizacji EURO 2012, w związku z czym przeprowadzanych jest wiele inwestycji o charakterze komunikacyjnym oraz infrastrukturalnym. Główne gałęzie przemysłu to przemysł środków transportu, maszynowy, elektrotechniczny, konstrukcji metalowych oraz przemysł spożywczy.

Wrocław jest miastem partnerskim 11 miast na świecie: Wiesbaden (Niemcy), Drezna (Niemcy), Charlotte (USA), Guadalajary (Meksyk), Ramat Gan (Izrael), Bredy (Holandia), Departament La Vienne (Francja), Lwowa (Ukraina), Kowna (Litwa), Hradca Kralove (Czechy), Grodna (Białoruś). Współpraca dotyczy sfery kulturalnej, społecznej i gospodarczej.

Bolesławiec

Bolesławiec jest miastem położonym w południowo – zachodniej części Polski, w gminie Bolesławiec, powiecie bolesławieckim, województwie dolnośląskim. Samo miasto zajmuje powierzchnię blisko 24 kilometrów kwadratowych, a zamieszkałe jest przez ponad 40.000 mieszkańców. Należy jednakowoż pamiętać o prężnie rozwijających się ośrodkach mieszkalnych(osiedlach) położonych poza granicami administracyjnymi miasta, ale znajdujących się na terytorium gminy i powiatu bolesławieckiego(na przykład osiedla mieszkaniowe, głównie domków jednorodzinnych w Kruszynie, Dobrej, Łaziskach). Bolesławiec jest położony nad rzeką Bóbr, w bezpośrednim sąsiedztwie Borów Dolnośląskich. Corocznie w Węglińcu – miejscowości położonej w sąsiednim powiecie, corocznie odbywa się Święto Grzybów. W mieście znajduje się:

- sześć szkół podstawowych,
- sześć gimnazjów(w tym dwa niepubliczne gimnazja),
- osiemnaście szkół ponadgimnazjalnych(w tym dwa niepubliczne licea),





- dwie uczelnie wyższe posiadają tutaj swoje ośrodki zamiejscowe (Akademii Górniczo-Hutniczej w Krakowie oraz Uniwersytetu Ekonomicznego we Wrocławiu)

Polanica

Polanica-Zdrój - miasto, uzdrowisko, wczasowisko, a zarazem znaczący ośrodek turystyczny, leży nad rzeką Bystrzycą Dusznicką w Sudetach Środkowych na Ziemi Kłodzkiej. Centralna i północna część miejscowości położona jest na krańcu zachodnim Kotliny Kłodzkiej.

Korzystne położenie geograficzne powoduje, że panuje tu klimat podgórski charakteryzujący się łagodnymi zimami, dość ciepłymi i słonecznymi latami. Unikatowe warunki geologiczne, klimatyczne i przyrodnicze zadecydowały o powstaniu Parku Narodowego Gór Stołowych, który obejmuje tereny gmin bezpośrednio sąsiadujących z Polanicą.

Bardzo dobre wyniki leczenia schorzeń kardiologicznych i gastrologicznych zawdzięczamy nie tylko wpływowi łagodnego klimatu podgórskiego, korzystnemu położeniu Polanicy nienarażonej na wpływ szkodliwych czynników środowisk wielkomiejskich i przemysłowych, lecz przede wszystkim dzięki korzystnemu wpływowi wód mineralnych.

Dzierżoniów

Powiat dzierżoniowski leży w południowo-zachodniej części Polski, na południowo-zachód od Wrocławia, w województwie dolnośląskim. Graniczy z powiatami: wrocławskim, świdnickim, wałbrzyskim, kłodzkim, ząbkowickim i strzelińskim. Powiat leży w odległości (dystans liczony od położenia miasta powiatowego Dzierżoniów): od Wrocławia - 56 km; od Wałbrzycha -45 km; od Jeleniej Góry - 68 km. Dominującą funkcją powiatu dzierżoniowskiego jest funkcja przemysłowa, rolnicza i turystyczna.

W skład powiatu wchodzi siedem gmin. W północno-wschodniej części powiatu znajduje się gmina Łagiewniki. Graniczy ona od południa z gminą Niemcza, a od południowego zachodu z gminą wiejską Dzierżoniów. Na zachodniej ścianie powiatu położona jest gmina Pieszycy, z którą od wschodu sąsiaduje gmina Bielawa. Na linii przecinającej powiat z północy na południe znajduje się gmina Dzierżoniów. Od



południowego wschodu graniczy z nią gmina Piława Górna. Centralne miejsce w powiecie zajmuje miejska gmina Dzierżoniów.

Do funkcji Gminy miejskiej Dzierżoniów należy pełnienie funkcji lokalnego ośrodka usługowego i administracyjnego (siedziba władz powiatu, gminy miejskiej Dzierżoniów i gminy Dzierżoniów) oraz funkcja przemysłowa (przemysł elektroniczny, bawełniany i mechaniczny). Wśród funkcji pełnionych przez gminę Dzierżoniów należy wymienić funkcję turystyczną i agroturystyczną, rolniczą (użytki role stanowią 79% obszaru gminy). W gminie Łagiewniki do przeważających funkcji należy funkcja administracyjno-usługowa, funkcja turystyczna oraz funkcja rolnicza. Wyróżnikiem gminy Niemcza jest natomiast funkcja lokalnego centrum handlowo-usługowego, funkcja ośrodka turystyki, uzdrowiskowa (Uzdrowisko Przerzeczyn Zdrój), wydobywcza (występujące surowce mineralne) oraz funkcja przemysłowo-rolnicza. Podstawową funkcją gminy Pieszycy jest funkcja ośrodka turystyki, a gminy Piława Górna – funkcja przemysłowa (kamieniarstwo).⁶

Powiat zajmuje powierzchnię 478,51 km², z czego największą powierzchnię zajmuje gmina Dzierżoniów (30%) i gmina Łagiewniki (26%).

Powiat dzierzoniowski charakteryzuje się znacznymi walorami krajoznawczo - turystycznymi. Niezwykle interesujące pod względem przyrodniczym są obszary chronione: rezerwaty przyrody (71 ha) i parki krajobrazowe (6.665 ha). Wśród nich należy przede wszystkim wymienić: Park Krajobrazowy Gór Sowich (jego część znajduje się w gminie Bielawa, Pieszycy i gminie Dzierżoniów); Ślezański Park Krajobrazowy (gmina Dzierżoniów i gmina Łagiewniki); Rezerwat przyrody „Bukowa Kalenica” (gmina Bielawa); Rezerwat przyrody „Góra Radunia” (gmina Łagiewniki); Obszar Chronionego Krajobrazu Góry Sowie; Obszar Chronionego Krajobrazu Wzgórza Niemczańsko - Strzelińskie.

W 1989 roku zmiany ustrojowe prowadzą do powołania samorządu gminnego dysponującego samodzielnością prawną. Przemiany gospodarcze lat 90-tch powodują upadek dużych przedsiębiorstw. Obecnie w strukturze przemysłowej miasta dominują przedsiębiorstwa małe i średnie. Za Program Kompleksowej Rewitalizacji Starego Miasta Dzierżoniów otrzymał tytuł „Miasto 2000”. Miasto to także pięknie oświetlone ulice, osiedla, parki i skwery. W 1999 roku Dzierżoniów znalazł się na trzeciej pozycji wśród najlepiej

⁶ Źródło: *Strategia Rozwoju Powiatu Dzierżoniowskiego na lata 2007-2013*.



oświetlonych gmin w Polsce. W dziedzinie oświaty urząd realizuje program Samorządowej Szkoły Środowiskowej obejmujący m.in. dofinansowanie zajęć pozalekcyjnych, nagrody i stypendia dla najlepszych uczniów.

Kluczowe znaczenie dla rozwoju gospodarczego miasta ma istnienie od 1997 roku podstrefy Wałbrzyskiej Specjalnej Strefy Ekonomicznej INVEST-PARK. Stwarza ona korzystne i atrakcyjne warunki dla inwestorów. Małym i średnim firmom proponuje się pakiet ulg i preferencji dla przedsięwzięć gospodarczych. Poza tym w mieście opracowano i wdraża się w życie Wieloletni Plan Inwestycyjny, będący doskonałym narzędziem przy aplikowaniu po środki unijne.

W rankingu „Profesjonalna Gmina Przyjazna Inwestorom” Dzierżoniów dwukrotnie otrzymał najwyższe wyróżnienia, a w 2003 roku otrzymał tytuł „Gmina Fair Play – Certyfikowana Lokalizacja Inwestycji”.

Powiat Dzierżoniowski realizuje programy w zakresie w zakresie ochrony środowiska. Są to m.in. Program Wykorzystania Zasobów Naturalnych w Powiecie Dzierżoniowskim na Cele Energetyki Odnawialnej „Bio Energia”; Program Zmniejszenia Emisji do Środowiska na Obszarach Wiejskich Powiatu Dzierżoniowskiego „Mała Emisja”; Program Wykorzystania Energii Słonecznej w Celu Uzupełnienia Lokalnego Bilansu Energetycznego „Słoneczny Kolektorek”. W powiecie prowadzony jest stały monitoring zanieczyszczeń powietrza, który pozwala stwierdzić, że na tym terenie występuje stosunkowo niskie stężenie zanieczyszczeń gazowych.

Jelenia Góra

Jelenia Góra położona jest w rozległej śródgórskiej kotlinie otoczonej masywami górskimi Karkonoszy, Rudaw Janowickich, Gór Kaczawskich i Gór Izerskich. Miasto do końca 1997 roku zajmowało powierzchnię 87,8 km². Obszar Jeleniej Góry od 1 stycznia 1998 roku uległ zwiększeniu o 2055 ha w wyniku inkorporacji miejscowości Jagniątków (część Piechowic; do 2 lipca 1976 roku część Sobieszowa), której mieszkańcy w formie referendum lokalnego wyrazili taką wolę. Stąd też powierzchnia Jeleniej Góry wynosi obecnie ponad 108 km², a jej granice sięgają Republiki Czeskiej.



Układ zagospodarowania Jeleniej Góry odzwierciedla przede wszystkim struktura użytkowania gruntów. W strukturze tej w 1997 roku zaznaczał się wysoki udział terenów użytkowanych rolniczo (47,8%). Naturalną szatę roślinną stanowią zaś lasy i zadrzewienia (20,5% ogólnej powierzchni miasta). Prawie 1/5 ogólnego obszaru miasta stanowią tereny osiedlowe, a tereny komunikacyjne zajmują 7,6% ogólnej powierzchni Jeleniej Góry.

Przez obszar Jeleniej Góry przepływa 16 rzek i potoków, które prawie w całości należą do lewobrzeżnego dorzecza Odry. Głównymi rzekami miasta są: Bóbr, Kamienna, Wrzosówka i Radomierka. Większość rzek posiada górski charakter i w związku z tym bardzo nierównomierny w czasie przepływ wód. W ostatnich latach obserwuje się niewielką, ale systematyczną poprawę jakości rzek miasta. Pod względem hydrobiologicznym, zarówno w przekroju powyżej jak i poniżej Jeleniej Góry, wody Bobru odpowiadają II klasie czystości, a jej stan sanitarny - III klasie czystości. Kamienna natomiast charakteryzuje się pod względem sanitarnym jako rzeka o pozanormalnej klasie czystości wód, lecz pod względem hydrobiologicznym (w przekroju ujściowym do Bobru) prowadzi wody II klasy czystości. Wrzosówka zaś wykazuje podobny układ zanieczyszczeń wód. Wśród wód podziemnych wskazać należy w szczególności na wody lecznicze (w tym termalne) i wody zmineralizowane. Zasoby tychże wód stanowią bowiem swoiste bogactwo miasta i stały się impulsem do lokalizacji i rozwoju lecznictwa uzdrowiskowego⁷.

Oleśnica

Oleśnica jest miastem i gminą w powiecie oleśnickim województwa dolnośląskiego a pod względem geograficznym leży na Nizinie Śląskiej. Powiat oleśnicki⁸ położony jest na północno-wschodnich krańcach województwa dolnośląskiego i stanowi 5,3% jego powierzchni oraz graniczy z województwem wielkopolskim i opolskim. Powiat oleśnicki tworzy osiem gmin⁹: jedna miejska – Oleśnica, cztery miejsko-wiejskie – Bierutów, Międzybórz, Syców, Twardogóra oraz trzy wiejskie – Dobroszyce, Dziadowa Kłoda, Oleśnica. Obecnie Miasto Oleśnica zajmuje obszar 298 ha, który zamieszkuje 36 720 osób, w tym 19 254 kobiet i 17 466 mężczyzn – wg stanu na dzień 30 VI 2008 r.¹⁰

⁷ Strategia rozwoju Jeleniej Góry 1998.

⁸ Powiat oleśnicki: <http://www.powiat-olesnicki.pl>

⁹ Strategia rozwoju Powiatu Oleśnickiego na lata 2001-2001, str. 6.; dostępna j.w.

¹⁰ Oleśnica w liczbach: <http://www.olesnica.pl/index.php?id=256>



Złotoryja

Złotoryja to ponad 16 tysięczne miasto położone w południowo-zachodniej Polsce. Jest gminą miejską i stolicą powiatu, wchodzi w skład województwa dolnośląskiego. Miasto posiada dogodne położenie komunikacyjne. Jest zlokalizowane w sąsiedztwie autostrady A-4 (13 km), łączącej kraje Unii Europejskiej z krajami rynku wschodniego oraz blisko (22 km) od drogi szybkiego ruchu, którą pobiegnie planowana autostrada A-3, łącząca Skandynawię z południem Europy i Bliskim Wschodem. Korzystne połączenie z lotniskami kraju i Europy zapewnia Międzynarodowy Port Lotniczy we Wrocławiu, odległy od Złotoryi o 85 km, a także potencjalne możliwości eksploatacji lotnisk w Legnicy i Krzywej, przydatne w przyjmowaniu i ekspediowaniu przesyłek cargo.

Złotoryja leży na pograniczu dwóch typów krajobrazu. Jeden, odznaczający się wyraźnie monotonią falistej równiny, wiąże się z Wysoczyzną Chojnowską wchodzącą w skład Niziny Śląskiej. Drugi - pełen malowniczych zakątków pagórkowaty teren Pogórza Kaczawskiego, będący północną rubieżą Sudetów Zachodnich. W prostej linii miasto oddalone jest od Warszawy o ok. 370 km, Berlina 225 km, Pragi 160 km i Wiednia 324 km. Złotoryja ma duże walory wypoczynkowo-turystyczne (atrakcje krajoznawcze, hala widowiskowo-sportowa, kąpielisko, stadion). Jest także prężnym ośrodkiem sportu i rekreacji (m.in. tenis ziemny, akrobatyka sportowa, taniec artystyczny, strzelectwo sportowe, piłka nożna, ręczna i siatkowa). W mieście działają zakłady związane z przemysłem mineralnym, szklarskim, budowlanym i skórzanym. Istnieje tu podstrefa Legnickiej Specjalnej Strefy Ekonomicznej. Do dnia dzisiejszego kultywowane są górnicze tradycje miasta. Każdego roku, w ostatni tydzień maja w mieście organizowane są Międzynarodowe Mistrzostwa Polski w Płukaniu Złota. W 2000 r. miasto było gospodarzem Mistrzostw Świata w Płukaniu Złota. "Złote" tradycje kultywuje w Złotoryi Polskie Bractwo Kopaczy Złota.

1.2. Baza dydaktyczna



Poniżej prezentujemy syntetyczną charakterystykę bazy dydaktycznej szkół biorących udział w projekcie. Szczegółowy opis został zaprezentowany w diagnozach przygotowanych dla każdej ze szkół.

Zespół Szkół Ogólnokształcących i Zawodowych im. H. Sucharskiego w Bolesławcu

- o dydaktyka: 10 pracowni, 4 klasopracownie,
- o sport i rekreacja: 2 sale gimnastyczne, 3 boiska
- o doposażenie i unowocześnienie bazy dydaktycznej w zakresie nauk przyrodniczych i języków obcych

Regionalna Szkoła Turystyki w Polanicy

- o dydaktyka: 25 sal lekcyjnych, 10 pracowni tematycznych, 15 klasopracowni
- o sport i rekreacja: sala gimnastyczna, brak własnego boiska, możliwość korzystania z basenu przy hotelu;
- o potrzeby: wyposażenie sal, doposażenie i unowocześnienie bazy dydaktycznej.

ZESPOŁ SZKÓŁ nr 1 im. prof. Wilhelma Rotkiewicza w Dzierżoniowie

- o dydaktyka: 19 sal lekcyjnych pełnowymiarowych, 9 sal niepełnowymiarowych, biblioteka,
- o sport i rekreacja: asfaltowe boisko szkolne; świetlica / klub uczniowski,
- o potrzeby: wyposażenie sal, doposażenie i unowocześnienie bazy dydaktycznej, zwłaszcza pod względem sprzętu multimedialnego (komputery, rzutniki) związane z zajęciami z mechatroniki i elektroniki.

ZESPOŁ SZKÓŁ nr 2 im. prof. Tadeusza Kotarbińskiego w Dzierżoniowie

- o dydaktyka: 9 sal lekcyjnych pełnowymiarowych, 6 sal niepełnowymiarowych, biblioteka,
- o sport i rekreacja: sala gimnastyczna, brak boiska;
- o potrzeby: wyposażenie sal, doposażenie i unowocześnienie bazy dydaktycznej;





ZESPOŁ SZKÓŁ nr 3 im. Kombatantów Rzeczypospolitej Polskiej w Dzierżoniowie

- dydaktyka: 19 sal lekcyjnych pełnowymiarowych, biblioteka multimedialna,
- sport i rekreacja: sala gimnastyczna, asfaltowe boisko;
- potrzeby: wyposażenie sal, doposażenie i unowocześnienie bazy dydaktycznej, specjalistyczne oprogramowanie dydaktyczne;

Zespół Szkół nr 23 we Wrocławiu

- dydaktyka: 23 sale lekcyjne, 6 pracowni (chemiczna, fizyczna, logistyczna, spedycyjna, 3 komputerowe), 5 klasopracowni
- sport i rekreacja: sala gimnastyczna, siłownia, sala rekreacyjna, boisko szkolne;
- potrzeby: doposażenie i unowocześnienie bazy dydaktycznej, nowoczesnych technologii pomocnych w uczeniu (np. laptopy, tablice interaktywne, rzutniki multimedialne, etc.) oraz brak edukacyjnej platformy e-learningowej;

Zespół Szkół Budowlanych im. Gen. Józefa Bema we Wrocławiu

- dydaktyka: 12 sal lekcyjnych, 7 pracowni specjalistycznych
- sport i rekreacja: dwie sale gimnastyczne, bogato wyposażona siłownia, boisko sportowe, Fitness Club, estetyczne i nowoczesne prysznice i szatnie;
- potrzeby: doposażenie i unowocześnienie bazy dydaktycznej, nowoczesnych technologii pomocnych w uczeniu (np. laptopy, tablice interaktywne, rzutniki multimedialne, etc.)

ZESPÓŁ SZKÓŁ LICEALNYCH I USŁUGOWYCH w Jeleniej Górze

- dydaktyka: 16 sal lekcyjnych. 5 pracowni (w tym dwie pracownie gastronomiczne) 11 klasopracowni, biblioteka;
- sport i rekreacja: sala gimnastyczna, boisko ze sztuczną murawą
- potrzeby: doposażenie i unowocześnienie bazy dydaktycznej,



Zespół Szkół Technicznych „Mechanik” w Jeleniej Górze

- dydaktyka: 20 sal lekcyjnych, 10 pracowni, biblioteka multimedialna;
- sport i rekreacja: sala gimnastyczna, boisko do piłki siatkowej i koszykowej
- potrzeby: doposażenie i unowocześnienie bazy dydaktycznej, podręczniki specjalistyczne, multimedia;

Zespół Szkół Elektronicznych w Jeleniej Górze

- dydaktyka: 16 klasopracowni, 9 sal lekcyjnych, 10 pracowni, biblioteka multimedialna;
- sport i rekreacja: 2 sale gimnastyczne, sala tenisa stołowego, siłownia, boisko do piłki ręcznej; własna sieć radiowa i studio telewizyjne;
- potrzeby: doposażenie i unowocześnienie bazy dydaktycznej, podręczniki specjalistyczne, multimedia;

Zespół Szkół Ponadgimnazjalnych im. Marii Skłodowskiej-Curie w Oleśnicy

- dydaktyka: 51 sal lekcyjnych, 10 pracowni tematycznych; 17 klasopracowni, biblioteka multimedialna;
- sport i rekreacja: sala gimnastyczna, basen, sala tenisa stołowego, siłownia, boisko do piłki ręcznej, siatkowej i koszykowej;
- potrzeby: doposażenie i unowocześnienie bazy dydaktycznej, podręczniki specjalistyczne, multimedia;

Zespół Szkół Zawodowych im. mjra Henryka Sucharskiego w Złotoryi

- dydaktyka: 47 pracowni dydaktycznych, 6 pracowni komputerowych, 2 pracowni fizyczno-chemiczne, biblioteka;
- sport i rekreacja: świetlica,
- potrzeby: doposażenie i unowocześnienie bazy dydaktycznej, podręczniki specjalistyczne, multimedia;



Ogólna ocena bazy dydaktycznej szkół zawodowych biorących udział w projekcie w województwie dolnośląskim nie wypada źle. Należy zauważyć, że szkoły są dobrze przygotowane do realizacji zadań dydaktycznych. Jest to dobry prognostyk w stosunku do planów wdrażania programów autorskich nakierowanych na kształcenie kompetencji kluczowych. Niemniej jednak większość szkół z województwa dolnośląskiego biorących udział w Projekcie dostrzega mankamenty w nie wystarczająco dobrym i nowoczesnym wyposażeniu bazy dydaktycznej. Dyrekcje szkół i nauczyciele mają świadomość, że kształcenie w szkolnictwie zawodowym wymaga doinwestowania, doposażenia i unowocześnienia bazy warsztatowej. Im lepiej wyposażone warsztaty, pracownie zawodowe tym lepiej można przygotować uczniów do wykonywania zawodu.

Szkoły we własnym zakresie poszukują sponsorów i sposobów na wyposażenie placówek. Decydują się na uczestnictwo w programach europejskich, które dają możliwość zdobycia wyposażenia, korzystają z programów rządowych, jednak przede wszystkim bazują na wsparciu samorządów lokalnych. Nauczyciele i dyrekcje szkół biorących udział w Projekcie mają świadomość, że ich potrzeby nie są priorytetami samorządowych w budżetach. Podkreślają, że nowe, dobrze wyposażone pracownie i warsztaty stwarzają lepsze możliwości dla absolwentów.

1.3. Charakterystyka uczniów

A. Dane dotyczące liczby szkół i profili kształcenia¹¹

Zespół Szkół Ogólnokształcących i Zawodowych im. H. Sucharskiego w Bolesławcu

- liczba uczniów: 491, w tym:
 - technikum: 420
 - ZSZ: 62
 - liceum profilowane: -
 - inne: technikum uzupełniające dla dorosłych - 9

¹¹ npdst. diagnoz szczegółowych i bazy szkolnictwo.pl



- dojeżdżający: 56%
- specjalności: technik ekonomista, technik hotelarstwa, technik żywienia i gospodarstwa domowego, technik organizacji usług gastronomicznych, ZSZ: kuchary małej gastronomii

Regionalna Szkoła Turystyki w Polanicy

- liczba uczniów: 360, w tym:
 - technikum: 360
 - ZSZ: -
 - liceum profilowane: -
 - inne: -
- dojeżdżający: 51%
- specjalności: technik hotelarstwa, technik organizacji usług gastronomicznych,

ZESPOŁ SZKÓŁ nr 1 im. prof. Wilhelma Rotkiewicza w Dzierżoniowie

- liczba uczniów: 477, w tym:
 - technikum: 338
 - ZSZ: 32
 - liceum ogólnokształcące: 101
 - inne: -
- dojeżdżający: 62,8%
- specjalności: technik elektronik, technik informatyk, technik mechatronik, technik mechanik; w ZSZ: monter elektronik

ZESPOŁ SZKÓŁ nr 2 im. prof. Tadeusza Kotarbińskiego w Dzierżoniowie

- liczba uczniów: 545, w tym:
 - technikum: 184
 - ZSZ: 345
 - liceum ogólnokształcące: -
 - inne: technikum uzupełniające - 19





- dojeżdżający: 65%
- specjalności: technik kelner, technik kucharz, technik hotelarstwa, technik organizacji usług gastronomicznych, technik żywienia i gospodarstwa domowego, technik budownictwa; w ZSZ: kucharz małej gastronomii, cukiernik, sprzedawca, piekarz, fryzjer, mechanik samochodowy,

ZESPOŁ SZKÓŁ nr 3 im. Kombatantów Rzeczypospolitej Polskiej w Dzierżoniowie

- liczba uczniów: 412, w tym:
 - technikum: 387
 - ZSZ: -
 - Liceum profilowane: 25
 - inne: -
- dojeżdżający: 75,9%,
- specjalności: technik architektury krajobrazu, technik agrobiznesu, technik handlowiec, technik ekonomista;

Zespół Szkół nr 23 we Wrocławiu

- liczba uczniów: 439, w tym:
 - technikum: 371
 - ZSZ: -
 - Liceum profilowane: 37
 - inne: szkoła policealna - 31
- dojeżdżający: 36,9%,
- specjalności: technik logistyk, technik spedytor;

Zespół Szkół Budowlanych im. Gen. Józefa Bema we Wrocławiu

- liczba uczniów: 518, w tym:
 - technikum: 337



- ZSZ: 145
- Liceum profilowane: 22
- inne: szkoła policealna - 7 uczniów, technikum uzupełniające dla dorosłych - 7
- dojeżdżający: 34,2%
- specjalności: technik budownictwa; w ZSZ: monter instalacji i urządzeń sanitarnych, murarz, betoniarz, zbrojarz, dekarz;

ZESPÓŁ SZKÓŁ LICEALNYCH I USŁUGOWYCH w Jeleniej Górze

- liczba uczniów: 253, w tym:
 - technikum: 129
 - ZSZ: 110
 - Liceum profilowane: 22
 - inne: technikum uzupełniające - 14
- dojeżdżający: 31,5%
- specjalności: technik budownictwa; w ZSZ: monter instalacji i urządzeń sanitarnych, murarz, betoniarz, zbrojarz, dekarz;

Zespół Szkół Technicznych „Mechanik” w Jeleniej Górze

- liczba uczniów: 725, w tym:
 - technikum: 354
 - ZSZ: 338
 - Liceum profilowane: 22
 - inne: technikum uzupełniające 13; liceum uzupełniające 20;
- dojeżdżający: 70%
- specjalności: Technik pojazdów samochodowych, technik mechatronik, technik mechaniczny, technik budownictwa, technik ochrony środowiska, technik drogownictwa, technik urządzeń sanitarnych; w ZSZ Sprzedawca, kucharz małej gastronomii, malarz tapeciarski, blacharz, lakiernik, posadzkarz, mechanik pojazdów samochodowych, blacharz samochodowy, operator obrabiarek skrawających, stolarz, cukiernik, piekarz, dekarz



Zespół Szkół Elektronicznych w Jeleniej Górze

- liczba uczniów: 320, w tym:
 - technikum: 320
 - ZSZ:
 - Liceum profilowane:
 - inne:
- dojeżdżający: 45,31%
- specjalności: technik elektronik, technik informatyk, technik teleinformatyk, technik telekomunikacji, technik logistyk;

Zespół Szkół Ponadgimnazjalnych im. Marii Skłodowskiej-Curie w Oleśnicy

- liczba uczniów: 1228, w tym:
 - technikum: 337
 - ZSZ: 556
 - Liceum ogólnokształcące: 181
 - inne: szkoła wieczorowa - 43
- dojeżdżający:
- specjalności: technik handlowiec, ekonomista, mechanik; w ZSZ: mechanik - monter maszyn i urządzeń, ślusarz, krawiec;

Zespół Szkół Zawodowych im. mjra Henryka Sucharskiego w Złotoryi

- liczba uczniów: 960, w tym:
 - technikum: 426
 - ZSZ: 310
 - liceum profilowane:
 - inne: szk. policealna 21, liceum dla dorosłych 8.





- dojeżdżający: 70%
- specjalności: technik ekonomista, technik handlowiec, technik informatyk; w ZSZ: mechanik pojazdów samochodowych, ślusarz, elektromechanik pojazdów samochodowych, elektromechanik, blacharz samochodowy, monter instalacji i urządzeń sanitarnych, stolarz, murarz, fryzjer, piekarz, cukiernik, dekarz, elektryk, sprzedawca, kucharz małej gastronomii, fotograf;

Szkoły, które przystąpiły do projektu Szkoła Kluczowych Kompetencji reprezentują bardzo zróżnicowaną przestrzeń przygotowania zawodowego uczniów. Liczebność uczniów waha się od ok. 300 do ponad 1200. Większość szkół zawodowych gromadzi znaczący odsetek uczniów dojeżdżających do szkoły z innych miejscowości (jest to cel peregrynacji edukacyjnych zwłaszcza dla młodzieży z terenów wiejskich). Odsetek uczniów dojeżdżających waha się od ok. 30% do ponad 70%. Jest to istotny czynnik wpływający na możliwości edukacyjnego oddziaływania szkoły, zwłaszcza w kontekście dodatkowych zajęć, w których uczniowie po prostu nie zawsze mogą uczestniczyć.

B. Refleksje dotyczące funkcjonowania uczniów w szkołach

W diagnozach szczegółowych dyrekcje szkół biorących udział w projekcie wraz z nauczycielami ukazują wiele kontekstów wpływających na funkcjonowanie uczniów w szkole. Uwagi dotyczą przede wszystkim poziomu wiedzy, kwestii rodzinnych, kształtowania postaw i aktywności szkolnej. Odnosząc się do wiedzy zgromadzonej w badaniach można wyodrębnić następujące punkty:

- niski poziom wiedzy uczniów. Jest to istotny problemem w funkcjonowaniu badanych szkół. Ogranicza bowiem efektywną pracę nauczyciela z grupą uczniowską i wymusza sprowadzenie relacji edukacyjnych do niezbędnego minimum, którym staje się przygotowanie do wykonywania zawodu. Uczniowie często nie dostrzegają w edukacji szansy na przygotowanie się do wymagań rynku pracy. Traktują wiedzę i swoją obecność w szkole w kategoriach niemiłego, lecz koniecznego obowiązku.
 - Do szkół zawodowych trafiają zazwyczaj uczniowie z bardzo niskimi wynikami z egzaminów gimnazjalnych. Edukacja zawodowa postrzegana jest



przede wszystkim jako możliwość zdobycia zawodu. Swoją obecność w szkole zawodowej uczniowie często traktują jako konieczność. Takie podejście do funkcjonowania w niej, determinuje również sposób pracy z młodzieżą. W klasach zawodowych nauczyciele koncentrują swoje działania edukacyjne na wyrównywaniu poziomu wiedzy i przekazaniu podstawowych informacji. Ich aktywność koncentruje się głównie na przygotowaniu uczniów do jak najlepszego wykonywania zawodu.

- Młodzież trafiająca do techników osiąga lepsze wyniki na egzaminie gimnazjalnym. Motywacje wyboru tego typu szkół dotyczą korzyści w postaci przygotowania zawodowego i możliwości uzyskania matury. Nauczyciele podkreślają słabsze przygotowanie uczniów w porównaniu do poprzednich (przedgimnazjalnych) roczników. W narracjach nauczycieli zauważalne jest przeświadczenie, że nowy (czteroletni) tryb szkoły nie pozwala na optymalne przygotowanie do matury i egzaminu zawodowego (za mało czasu). Egzamin maturalny jest zdawany na wyższym poziomie, niżeli egzamin zawodowy. Nauczyciele rozbieżności w zdawalności egzaminów tłumaczą na skoncentrowaniu się uczniów, na zdaniu matury i uzyskaniu przepustki do ewentualnego studiowania. W egzaminie zawodowym szczególną trudność stanowi część teoretyczna. Jednak głównym źródłem niepowodzeń pozostaje słabe przygotowanie edukacyjne, które jest efektem kształcenia na wcześniejszych etapach edukacji.

Podane charakterystyki nie są specyficzne tylko dla uczniów z terenu Dolnego Śląska. Jak wskazują badania selekcja negatywna do szkół zawodowych dotyczy całego kraju. W tym kontekście znajdujemy kolejny uzasadnienie dla podjęcia specjalnych kroków w celu przygotowania uczniów wybierających ścieżkę kształcenia zawodowego do startu w dalszą karierę – zawodową i edukacyjną. Projekt Szkoła Kluczowych Kompetencji wpisuje się zatem w procesy wyrównywania dysproporcji pomiędzy szkolnictwem ogólnokształcącym i zawodowym.



- problemy w środowisku rodzinnym. Nauczyciele dostrzegają źródła problemów (nie tylko edukacyjnych) uczniów często powiązane są z relacjami w ich rodzinach (także ich statusem materialnym), środowisku lokalnym. Problemy pojawiające się w rodzinach przenoszone są na grunt szkolny. Nauczyciele dostrzegają problemy wynikające ze zjawiska euro-sieroctwa (dzieci pozostawionych pod opieką dalszej lub bliższej rodziny przez rodziców wyjeżdżających poza granice kraju w celach zarobkowych).
- wysoka absencja. Dużym problemem są częste nieobecności uczniów, które uniemożliwiają skuteczną realizację programu nauczania. Uczniowie tracą możliwość realizacji programu, co w praktyce oznacza trudne do nadrobienia zaległości. Absencja z jednej strony tłumaczona jest niechęcią do uczestnictwa w zajęciach, ale także problemami związanymi z koniecznością często dojazdu do szkoły z miejscowości oddalonych o kilkadziesiąt kilometrów (liczba uczniów dojeżdżających do poszczególnych szkół wynosi do 30 do 75%).
- zaangażowanie uczniów jest istotnym wymiarem funkcjonowania szkół. Nauczyciele dostrzegają, że w ich szkołach uczniowie chętnie biorą udział w wolontariacie, działaniach charytatywnych (WOŚP, imprezy lokalne, szkolne), tworzą samorząd szkolny. Dodatkowo w kilku szkołach realizowane są międzynarodowe wymiany (zwykle przy realizacji programów europejskich takich jak Leonardo Da Vinci), które cieszą się zainteresowaniem uczniów. W kwestionariuszach przygotowywanych na potrzeby Projektu wskazano również aktywność uczniów w różnego rodzaju konkursach i olimpiadach zarówno w zakresie przedmiotów ogólnych jak i zawodowych.

Rozwiązania części niekorzystnych sytuacji upatrywane są przez nauczycieli w zaciekawieniu młodzieży edukacją. Ubogacanie programów nauczania, wykorzystywanie nowych technologii, nacisk na zaangażowanie uczniów w projekty edukacyjne przynosi dobre efekty. Nie jest to jednak remedium. Do szkół o profilach zawodowych (ZSZ, technika, LP)



trafiają uczniowie, którzy na egzaminach gimnazjalnych osiągnęli niskie wyniki to w zasadzie przesądza o sposobie pracy z nimi. Szansą dla szkół zawodowych czy techników jest tworzenie ciekawszych, sprzyjających uzyskaniu pracy specjalności, które być może przyciągną uczniów o lepszych wynikach. Pierwsze kroki zostały już wykonane, specjalności takie jak: technik informatyk, technik teleinformatyk czy technik mechanik o specjalności komputerowe wspomaganie projektowania ukazują nowe, lepsze i ciekawsze oblicze szkolnictwa zawodowego. Być może to jest recepta na przyciągnięcie uczniów lepiej przygotowanych do uczestnictwa do edukacji.





1.4. Charakterystyka kadry pedagogicznej

Liczba zatrudnionych nauczycieli w szkołach biorących udział w projekcie:

- 1. Zespół Szkół Ogólnokształcących i Zawodowych im. H. Sucharskiego w Bolesławcu- 22**
- 2. Regionalna Szkoła Turystyki w Polanicy - 40**
- 3. ZESPOŁ SZKÓŁ nr 1 im. prof. Wilhelma Rotkiewicza - 48**
- 4. ZESPOŁ SZKÓŁ nr 2 im. prof. Tadeusza Kotarbińskiego - 40**
- 5. ZESPOŁ SZKÓŁ nr 3 im. Kombatantów Rzeczypospolitej Polskiej - 43**
- 6. Zespół Szkół nr 23 we Wrocławiu - 70**
- 7. Zespół Szkół Budowlanych im. Gen. Józefa Bema we Wrocławiu - 61**
- 8. ZESPÓŁ SZKÓŁ LICEALNYCH I USŁUGOWYCH w Jeleniej Górze - 25**
- 9. Zespół Szkół Technicznych „Mechanik” w Jeleniej Górze - 67**
- 10. Zespół Szkół Elektronicznych w Jeleniej Górze - 43**
- 11. Zespół Szkół Ponadgimnazjalnych im. Marii Skłodowskiej-Curie w Oleśnicy - 87**
- 12. Zespół Szkół Zawodowych im. mjr Henryka Sucharskiego w Złotorzy - 82**

Na podstawie zgromadzonych informacji można uznać, że nauczyciele są dobrze przygotowani do realizacji swoich zajęć. Zdecydowana większość z nich posiada wykształcenie wyższe, dokończają się na studiach podyplomowych, biorą udział w specjalistycznych kursach. Część z nich włącza się w realizację programów europejskich (Da Vinci, programy EFS) zdobywają dla swoich szkół wyposażenie, przygotowują wymiany uczniów (praktyki zawodowe). Nauczyciele prowadzą zajęcia pozalekcyjne, koła naukowe, przygotowują uczniów do udziału w konkursach i olimpiadach.

Kwestie związane z zatrudnieniem wyglądają różnie. W niektórych szkołach jedynie część kadry zatrudniona jest na pełnym etacie, w innych cała kadra ma pełen etat. Kwestie związane z zatrudnieniem zależą od polityki personalnej dyrektorów szkół oraz poziomu





finansowania ze strony samorządów lokalnych. Nauczyciele zauważają, że wynagrodzenia są na poziomie niższym od oczekiwanego.

Nauczyciele biorący udział w Projekcie podkreślają, że uczestnictwo będzie dla nich szansą na zdobycie nowego doświadczenia, możliwością nawiązania kontaktów z nauczycielami innych szkół zawodowych. Ważny jest również wymiar materialny uczestnictwa w projekcie, który jest traktowany jako ważna motywacja.

1.5 Główne problemy nauczycieli w kształtowaniu KK i zawodowych

Główne problemy w zakresie kształtowania KK i zawodowych wyglądają następująco:

- **perspektywa nauczycieli:**
 - odtwarzanie klasycznej eksperckiej roli nauczyciela i brak kontaktu z uczniem,
 - rutyna i brak realnego kontaktu z rynkiem pracy, pracodawcami, nowymi technologiami w zakresie nauczanych przedmiotów,
 - brak nowoczesnych programów w realizacji przedmiotów zawodowych,
 - przestarzały sprzęt w pracowniach i warsztatach,
 - trudności z prowadzeniem zajęć w zbyt licznych zespołach klasowych,
 - zróżnicowanie i duże dysproporcje w zakresie poziomu wiedzy i umiejętności uczniów tej samej klasy,
 - niezadawalające wyniki egzaminu maturalnego i egzaminu zawodowego,
 - problemy wychowawcze (agresja, złe zachowanie uczniów)
 - wysoka absencja.

- **problemy uczniów:**
 - braki w zakresie posiadanej wiedzy i umiejętności uczniów (wyniki zaniedbań na poprzednich etapach kształcenia),
 - niechęć uczniów do dbałości o swoje wykształcenie,
 - nieatrakcyjne formy realizacji przedmiotów ogólnych i zawodowych,
 - uczniowie poza internetem nie korzystają z innych źródeł wiadomości,
 - nie potrafią skutecznie poszukiwać i przetwarzać informacji,





- braki w zakresie komunikacji w języku ojczystym i obcym,
- ograniczone zdolności w zakresie nauk matematyczno-przyrodniczych,
- brak świadomości obywatelskiej,
- brak umiejętności łączenia edukacji z odnalezieniem się na rynku pracy,
- edukacja traktowana jako konieczność, obowiązek,
- małe zainteresowanie przygotowaniem zawodowym.





- **uwarunkowania zewnętrzne:**
 - brak dobrych programów autorskich,
 - program oparty o zajęcia teoretyczne,
 - niewystarczająco dobrze i nowocześnie wyposażona baza dydaktyczno-warsztatowa,
 - programy kształcenia nie dostosowane do potrzeb pracodawców i rynku pracy,
 - brak skutecznych programów i miejsc praktyk,
 - liczba godzin dydaktycznych jest nie adekwatna do ilości materiału zawartego w podstawie programowej,
 - brak pomysłów na edukację zawodową (zarówno w wymiarze lokalnym, jak i krajowym),
 - niewystarczające zainteresowanie ze strony władz lokalnych,
 - brak atrakcyjnej oferty edukacyjnej dopasowanej do potrzeb lokalnych pracodawców,
 - ograniczone kontakty z lokalnymi pracodawcami.

Przedstawione problemy w kształtowaniu KK i zawodowych ukazują przede wszystkim problemy związane z brakiem odpowiedniego podejścia do szkolnictwa zawodowego na każdym poziomie podejmowania decyzji o wymiarach jego funkcjonowania. W wymiarze ogólnopolskim przejawia się brak krajowego programu na rzecz edukacji zawodowej, który opowiadałby na potrzeby uczniów, pracodawców i gospodarki krajowej oraz umożliwiał dofinansowanie szkolnictwa zawodowego ze środków centralnych. Brak dobrze przygotowanych pracowników jest niekorzystny dla unowocześniającej się gospodarki. (Generuje także dodatkowe koszty przekwalifikowywania absolwentów, które w nieodległej perspektywie czasowej będą musiały ponieść lokalne urzędy pracy.) Brak odpowiedniej polityki edukacyjnej władz lokalnych w zakresie szkolnictwa zawodowego przejawia się zaniechaniem realnych działań na rzecz unowocześnienia bazy dydaktycznej, czy doszkolenia kadry dydaktycznej. Efekty takiego stanu rzeczy zauważalne są w





statystykach Powiatowych Urzędów Pracy, w których absolwenci szkół zawodowych stanowią liczną grupę osób bezrobotnych. Władze lokalne mając możliwość podjęcia działań prewencyjnych (przez ulepszanie szkół, programów nauczania, nowych zawodów), nie korzystają z narzędzia w postaci edukacji zawodowej. Ostatni wymiar problemów związany jest z funkcjonowaniem samych szkół. Utarte sposoby edukowania, przestarzałe specjalności (generujące bezrobocie absolwentów), brak nowych programów nauczania, a w efekcie oderwanie edukacji zawodowej od wymagań rynku pracy prowadzi do swoistej patologii edukacyjnej. Od początku kształcą się ludzie nie mających większych szans na uzyskanie zatrudnienia w swoim zawodzie. Nie ma idealnych rozwiązań sytuacji szkolnictwa zawodowego w Polsce. Działania innowacyjne podejmowane przez pojedyncze szkoły są zwiastunem zmiany, ale nie gwarantują nowej jakości kształcenia w szerszej perspektywie. Braki planu krajowego zauważalne są na każdym poziomie działania szkół zawodowych i wymagają natychmiastowego działania.

1.6 Kompetencje kluczowe a kompetencje zawodowe

Kompetencje kluczowe umożliwiają świadome funkcjonowanie w globalizującym się świecie. Pozwalają na rozumienie rzeczywistości, wyposażają w umiejętności, które są niezbędne w samorealizacji i rozwoju osobistym. Wymiar społeczny wdrażania kompetencji kluczowych wyznaczany jest odpowiedzialną partycypacją i zaangażowaniem obywatelskim. W *Zaleceniu Parlamentu Europejskiego i Rady Unii Europejskiej z dnia 18 grudnia 2006 r. w sprawie kompetencji kluczowych w procesie uczenia się przez całe życie (2006/962/WE)* Parlament Europejski i Rada zalecają państwom członkowskim UE rozwijanie oferty kompetencji kluczowych dla wszystkich, w ramach idei *lifelong learning* (całozyciowego uczenia się). W tym kontekście KK odgrywają szczególnie istotną rolę w uczeniu się i to zarówno w szkołach i wszelkiego rodzaju innych instytucjach oświatowych, jak i w samokształceniu. Stają się szczególnie ważne dla osiągania celów społecznych, pozwalają na świadome uczestnictwo w rynku pracy i zwiększanie (maksymalizację) szans na zatrudnienie.

Kształtowania KK staje się naturalną składową każdego procesu i formy edukacji. Treści dotyczące KK (zdolność porozumiewania się w języku ojczystym, znajomość języków





obcych, umiejętność liczenia, podstawowe umiejętności w dziedzinie nauk ścisłych i technologii, posługiwanie się technologiami informacyjno-komunikacyjnymi, umiejętność uczenia się, kompetencje interpersonalne i obywatelskie, zmysł przedsiębiorczości, świadomość kulturowa) wpisują się w większość przedmiotów realizowanych w szkołach. Od nauczycieli zależy w jaki sposób pojawią się one na ich zajęciach. Proponowane w ramach Projektu tworzenie programów autorskich stwarza nauczycielom przedmiotów ogólnych i zawodowych pozwoli na wdrożenie KK w ramach realizowanych treści. Daje to szansę poprawy jakości kształcenia i rozwinięcia u uczniów kompetencji z zakresu: matematyki, przedsiębiorczości, języka obcego i informatyki.

Ogólna refleksja dotycząca realizowanych w poszczególnych szkołach analiz SWOT w zakresie wdrażania KK przedstawiają się następująco:

- **silne strony:**
 - doświadczone grona nauczycielskie szkół zawodowych,
 - nauczyciele chętni do pozyskiwania nowych kwalifikacji zawodowych,
 - posiadane zaplecze dydaktyczne pozwala na natychmiastowe wdrożenie KK.

- **słabe strony:**
 - brak innowacji edukacyjnych (z kilkoma wyjątkami),
 - słabo wyposażone zaplecze do przedmiotów zawodowych (z kilkoma wyjątkami),
 - brak programów autorskich w zakresie wdrażania KK,
 - ograniczona możliwość współpracy rodziców ze szkołą,
 - zajęcia projektowe nie obejmują wszystkich uczniów,
 - brak zainteresowania ze strony władz lokalnych.

- **szanse:**
 - przygotowanie nauczycieli do tworzenia programów autorskich,
 - wprowadzenie KK jako standardów edukacyjnych,
 - włączenie założeń KK we wszystkich możliwych obszarach edukacyjnych,
 - pozyskanie wsparcia samorządu lokalnego i rozwój szkół,



- nawiązanie współpracy z lokalnymi pracodawcami (miejsca praktyk, miejsca pracy dla absolwentów),
 - rozwinięcie uczestnictwa w projektach europejskich (np. programów praktyk zagranicznych).
- **zagrożenia:**
 - brak odpowiedniej motywacji po stronie uczniów,
 - brak zainteresowania uczniów wiedzą z zakresu KK,
 - brak środków na doposażenie szkoły,
 - dalsza marginalizacja szkolnictwa zawodowego,
 - brak zainteresowania lokalnych pracodawców współpracą ze szkołą.

Wdrażanie KK wydaje się priorytetem zwłaszcza w szkołach zawodowych. Wprowadzenie na poziomie zajęć lekcyjnych podstawowych umiejętności z zakresu KK może wpłynąć na wybory dokonywane przez uczniów zarówno na poziomie osobistym, jak również zawodowym. Oznacza to podejmowanie świadomych decyzji, rozumienie przeobrażeń na rynku pracy, działania na rzecz poprawy jakości życia. KK stają się szansą na zwiększenie kapitału społecznego uczniów, którzy zwykle w tej kwestii tracą szanse na rozwój edukacyjny, społeczny czy indywidualny (biograficzny).



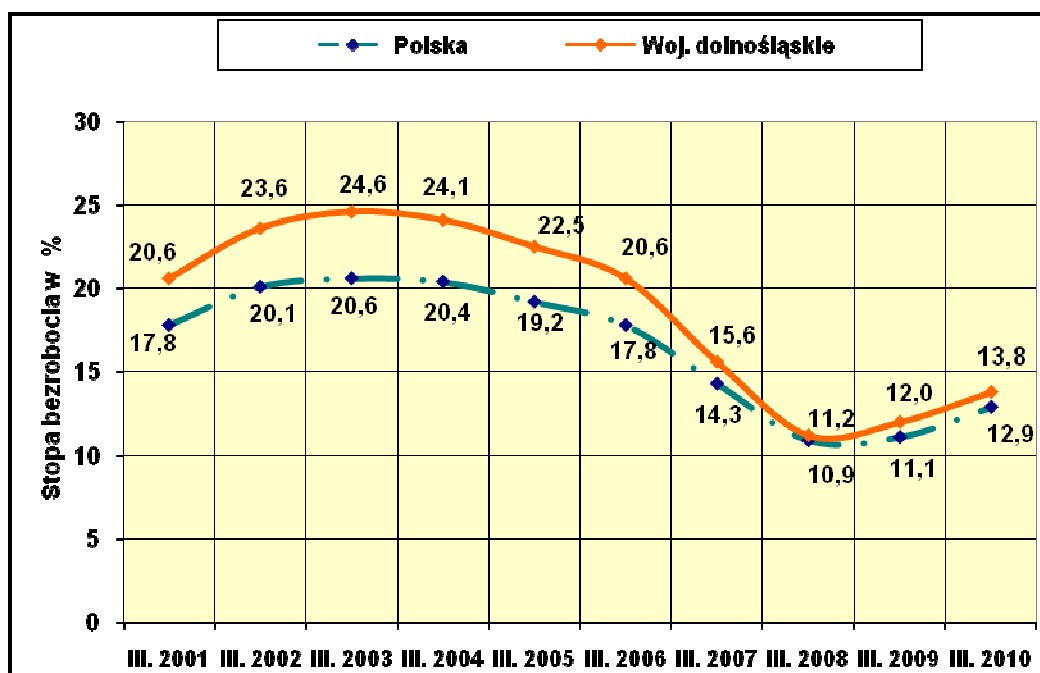


2. RYNEK PRACY

2.1. Regionalny rynek pracy w aspekcie specjalności zawodowych placówek

Region dolnego śląska stanowi bardzo zróżnicowany teren gospodarczy. Zgodnie z tendencjami obserwowanymi w całym kraju, możemy zaobserwować klasyczny podział na centrum i peryferie. Centrum stanowi rzecz jasna aglomeracja Wrocławska, która jest jednym z najdynamiczniej rozwijających się kompleksów miejskich w Polsce. Niestety pozostała część regionu boryka się z problemami rozwojowymi, zapóźnieniami i brakami, które czynią warunki życia trudnymi dla jego mieszkańców. Swoistym paradoksem jest fakt, że rejon Dolnego Śląska jest uznawany za zagrożony wykluczeniem społecznym, podczas gdy Wrocław posiada jedne z lepszych wskaźników rozwoju i infrastruktury. Ta dysproporcja powoduje zjawisko migracji z terenów peryferyjnych do centrum, co jeszcze bardziej potęguje rozwarstwienie. Innymi słowy Wrocław staje się coraz bogatszy i dynamiczny, podczas gdy reszta regionu biednieje.

To zróżnicowanie znajduje swoje odbicie w statystykach rynku pracy. Z opracowania o sytuacji na rynku pracy przygotowanego przez Wojewódzki Urząd Pracy wynika, że według danych GUS stopa bezrobocia w województwie dolnośląskim wynosiła na koniec marca 2010 roku 13,8%. W kraju wskaźnik bezrobocia wynosił wówczas 12,9%. W marcu 2010 roku stopa bezrobocia na Dolnym Śląsku była o 0,9 punktu procentowego większa od stopy bezrobocia w kraju. Tendencje zmian stopy bezrobocia w województwie dolnośląskim na tle kraju w marcu w latach 2001 – 2010 ilustruje poniższy wykres.



Jak widać średnia stopa bezrobocia w województwie dolnośląskim tylko nieznacznie przewyższa średnią krajową. W marcu 2010 roku większy wskaźnik bezrobocia niż w woj. dolnośląskim zanotowano w województwach:

warmińsko-mazurskim	21,1%
zachodniopomorskim	17,7%
lubuskim	16,9%
kujawsko-pomorskim	16,9%
podkarpackim	16,2%
i świętokrzyskim	15,4%

Najwyższą stopę bezrobocia w województwie dolnośląskim na koniec marca 2010 roku, zanotowano w powiatach:

Powiat	stopa bezrobocia w marcu 2009	stopa bezrobocia w marcu 2010
złotoryjskim	26,4%	26,9%
górowskim	21,7%	26,3%
lubańskim	24,9%	26,3%





kamiennogórskim	22,3%	25,0%
kłodzkim	23,9%	24,7%
dzierżoniowskim	24,1%	24,5%
Iwóweckim	22,9%	23,6%
jaworskim	18,7%	22,2%

Najniższy poziom stopy bezrobocia nie przekraczający 10% wystąpił w powiatach:

Powiat	stopa bezrobocia w marcu 2009	stopa bezrobocia w marcu 2010
wrocławskim- grodzkim	4,0%	5,7%
wrocławskim- ziemskim	4,4%	6,3%
polkowickim	8,3%	9,1%
i lubińskim	7,7%	9,4%

Zmiany poziomu stopy bezrobocia w układzie podregionów w okresie marzec 2009 – marzec 2010 roku przedstawia poniższa tabela.

Podregiony	Stopa bezrobocia w % (stan na dzień)		
	31. III. 2009	28. II. 2010	31. III. 2010
Województwo dolnośląskie	12,0	13,9	13,8
Podregion jeleniogórski	16,8	19,2	19,0
Podregion legnicko-głogowski	10,6	12,6	12,7
Podregion wałbrzyski	19,7	20,8	20,8
Podregion wrocławski	11,6	14,0	14,0
Podregion m. Wrocław	4,0	5,5	5,7





Jak widać poziom bezrobocia waha się od 26,9% (powiat złotoryjski) do 5,7% (miasto Wrocław). Jeżeli potraktujemy stopę bezrobocia rejestrowanego jako wskaźnik warunków podejmowania pracy przez absolwentów szkół zawodowych to należy zauważyć znaczące różnice w warunkach zawodowego startu pomiędzy powiatami. O ile uczniowie szkół wrocławskich mają bardzo duże szanse na znalezienie pracy, o tyle uczniowie szkół ze Złotoryi, Dzierżoniowa, Polanicy czy Jeleniej Góry są już w dużo gorszej sytuacji.

Z diagnozy na temat zawodów deficytowych i nadwyżkowych 2009 roku czerpiemy informację na temat osób szczególnie zagrożonych na rynku pracy. W tym czasie największy napływ do kategorii bezrobotnych nastąpił w grupach zawodowych¹²:

- robotnicy przemysłowi i rzemieślnicy
- technicy i inny średni personel
- operatorzy i monterzy maszyn i urządzeń

Struktura napływu bezrobotnych w układzie sekcji gospodarki wskazuje, że prawie co trzeci rejestrujący się bezrobotny pracował przed rejestracją w przetwórstwie przemysłowym i budownictwie, stąd też ponad 34% napływu bezrobotnych posiadających zawód stanowią osoby reprezentujące wielką grupę zawodów – robotnicy przemysłowi i rzemieślnicy. W I – półroczu 2009 roku zarejestrowało się prawie 33 tys. bezrobotnych posiadających zawody związane z działalnością przemysłową oraz budowlaną. W tabeli poniżej przedstawiono ranking 30 najbardziej nadwyżkowych zawodów, tj. takich gdzie liczba zarejestrowanych bezrobotnych przekracza znacząco liczbę ofert pracy

Lp	Zawody i specjalności
1	Technik żywienia i gospodarstwa domowego
2	Rolnik produkcji roślinnej i zwierzęcej
3	Organizator usług hotelarskich
4	Technik rolnik

¹² RANKING ZAWODÓW DEFICYTOWYCH I NADWYŻKOWYCH W WOJEWÓDZTWIE DOLNOŚLĄSKIM W I – PÓŁROCZU 2009 ROKU, DWUP Wałbrzych 2009;





5	Przedzarcz
6	Malarz - tapeciarcz
7	Technik telekomunikacji
8	Górník eksploatacji podziemnej
9	Technik technologii odzieży
10	Filolog - filologia obcojęzyczna
11	Monter maszyn i urządzeń przemysłowych
12	Dziemiarcz
13	Technik ogrodnik
14	Technik ochrony środowiska
15	Technik mechanik
16	Monter elektronik-ukł. elektron. autom. przem.
17	Technik technologii drewna
18	Socjolog
19	Mechanik-operator pojazdów i maszyn rol.
20	Formierz odlewnik
21	Elektromechanik elektr. przyrz. pomiarow.
22	Operator obrabiarek zespołowych
23	Biolog
24	Asystent ekonomiczny (technik ekonomista)
25	Monter pojazdów i urzadz. transportowych
26	Geograf
27	Technik poligraf
28	Ogrodnik - uprawa warzyw polowych
29	Operator urządzeń przetwórstwa mięsa
30	Tkacz

Jak widać wśród najbardziej nadwyżkowych zawodów przeważają technicy żywienia, mechanicy, organizatorzy usług gastronomicznych. Jest to szczególnie niepokojąca





informacja, ponieważ uczniowie szkół zawodowych biorących udział w projekcie SKK kształcą się właśnie w tego rodzaju kompetencjach. Szczególnie istotne staje się w tym kontekście poczynienie wszelkich starań, żeby edukacja na poziomie ponadgimnazjalnym była efektywna. Oznacza to konieczność zwrócenia uwagi na inne niż tylko czysto zawodowe kompetencje przekazywanych i stymulowanych w szkole. Propozycja przygotowania programów autorskich w zakresie kształcenia kompetencji kluczowych wychodzi naprzeciw tej potrzebie.

Dolnośląski Wojewódzki Urząd Pracy podejmuje szereg inicjatyw w celu zapobiegania wzrostu bezrobocia lepszemu dopasowaniu oferty edukacyjnej do wymogów rynku pracy. Szczególnie cenna wydaje się tu inicjatywa „*Obserwatorium Dolnośląskiego Rynku Pracy i Edukacji*” – projekt finansowany w ramach Priorytetu VI, Działania 6.1, Poddziałania 6.1.2 Programu Operacyjnego Kapitał Ludzki 2.2 Kompetencje Kluczowe a rynek pracy. Celem jest kompleksowa diagnoza i monitoring powiązań rynku pracy i edukacji, w tym śledzenie losów absolwentów szkół zawodowych i mechanizmów wchodzenia na rynek pracy.

Ponadto co roku realizowane są zadania określone w Regionalnym Planie Działań na rzecz zatrudnienia. Jak czytamy w dokumencie przygotowanym przez DWUP:

„W 2009 roku wydatkowano na finansowanie programów aktywizacji bezrobotnych kwotę 328,9 mln zł, tj. o 72,1 mln więcej niż w roku poprzednim. W ujęciu dynamicznym wydatki wzrosły o 28,1%, podczas gdy liczba bezrobotnych objętych subsydiowaną aktywizacją zawodową zwiększyła się z 50,0 tys. osób w 2008 roku do 54,7 tys. osób w roku 2009, tj. o 9,3%. Świadczy to o zwiększających się kosztach aktywizacji w przeliczeniu na jednego bezrobotnego, ale jest to również wynik znacznego angażowania środków na realizację najdroższych programów, zwłaszcza na jednorazowe środki na podjęcie działalności gospodarczej. W 2009 roku aktywizacją zawodową na Dolnym Śląsku objęto ponad 54 tys. osób, tj. o 4653 osoby więcej niż w 2008 roku. Najwięcej bezrobotnych skierowano:

- *na staż (22259 osób, tj. o 9987 więcej niż w 2008 roku),*
- *do prac subsydiowanych (15223 osoby, tj. o 2542 więcej niż w 2008 roku),*
- *na szkolenia (13460 osób, tj. o 336 mniej niż w 2008 roku).*





Działalność gospodarczą po otrzymaniu jednorazowych środków na tę działalność rozpoczęło 4968 bezrobotnych, tj. o 694 osób więcej niż w 2008 roku. W ramach refundacji kosztów doposażenia lub wyposażenia stanowiska pracy zatrudniono 3468 bezrobotnych – o 340 osób więcej niż w roku poprzednim. Prace społecznie użyteczne rozpoczęło 3071 bezrobotnych, a przygotowanie zawodowe w miejscu pracy rozpoczęło 681 bezrobotnych”.

Dolnośląski Regionalny Plan Działań na Rzecz Zatrudnienia w 2010 roku skupia się przede wszystkim na rozwiązywaniu najważniejszych dla województwa problemów, w tym zwłaszcza na:

- dążeniu do utrzymania co najmniej dotychczasowego poziomu zatrudnienia oraz przeciwdziałaniu tendencjom wzrostu zwolnień pracowników z przyczyn dotyczących zakładu pracy,
- wspieraniu działań związanych z podnoszeniem i aktualizacją kwalifikacji, służących poprawie zdolności do zatrudnienia oraz podnoszeniu poziomu aktywności zawodowej bezrobotnych i poszukujących pracy,
- wspieraniu aktywizacji zawodowej bezrobotnych znajdujących się w szczególnie trudnej sytuacji na rynku pracy,
- przeciwdziałaniu długotrwałemu bezrobociu, wykluczeniu zawodowemu i społecznemu,
- poprawie funkcjonowania publicznych służb zatrudnienia oraz zwiększeniu dostępu do usług przez nie świadczonych,
- racjonalnym wykorzystaniu środków krajowych i unijnych przeznaczonych na aktywizację bezrobotnych i poszukujących pracy.

Wyznaczono przy tym 4 priorytety:

Priorytet 1 - Wzrost aktywności zawodowej oraz edukacyjnej mieszkańców regionu,

Priorytet 2 - Wspieranie rozwoju przedsiębiorczości w regionie,

Priorytet 3 - Usprawnienie regionalnego rynku pracy oraz poprawa jego funkcjonowania,

Priorytet 4 - Doskonalenie aktywnej polityki rynku pracy poprzez poprawę adresowania podstawowych usług i instrumentów aktywizacji do szerszej grupy beneficjentów.



Realizacji powyższych priorytetów służyć będą podejmowane w regionie kierunkowe działania, które są zgodne z priorytetowymi kierunkami polityki rynku pracy i rozwoju zasobów ludzkich, określonymi w Strategii Rozwoju Województwa do 2020 roku oraz w Strategii Wojewódzkiej w zakresie Polityki Społecznej tj.:

- wspieranie działań służących podnoszeniu aktywności zawodowej i edukacyjnej bezrobotnych i poszukujących pracy.
- promowanie przedsiębiorczości w regionie,
- wspieranie aktywizacji bezrobotnych znajdujących się w szczególnie trudnej sytuacji na rynku pracy,
- wspieranie mobilności pracowników,
- poprawa funkcjonowania publicznych służb zatrudnienia oraz zwiększenie dostępu do usług świadczonych przez urzędy pracy,
- monitorowanie skali zwolnień grupowych pracowników w przedsiębiorstwach, które znalazły się w trudnej sytuacji.

Dostrzegane zagrożenia w realizacji Dolnośląskiego Regionalnego Planu Działań na Rzecz Zatrudnienia w 2010 to:

- pogorszenie sytuacji ekonomicznej wielu podmiotów gospodarczych i związany z tym napływ zgłoszeń zwolnień pracowników z przyczyn dotyczących zakładów pracy,
- wzrost poziomu bezrobocia wśród ludzi młodych - trudności ze znalezieniem pracy mogą mieć absolwenci, zwłaszcza zamieszkali na wsi,
- niekorzystne tendencje w układzie przestrzennym bezrobocia. W niektórych powiatach skala wzrostu stopy bezrobocia może być szybsza niż przeciętnie w skali kraju i województwa,
- niekorzystna struktura bezrobotnych - nadal duży odsetek będą stanowili długotrwale bezrobotni, osoby bez kwalifikacji, osoby powyżej 50 roku życia, osoby zamieszkałe na wsi oraz kobiety,
- z roku na rok rośnie udział bezrobotnych bez kwalifikacji w ogólnej liczbie zarejestrowanych bezrobotnych. Osoby te będą wymagały podejmowania przez urzędy pracy oraz instytucje szkoleniowe szerszego zakresu wsparcia w pozyskiwaniu kwalifikacji zawodowych stwarzających większe możliwości w poszukiwaniu i uzyskiwaniu zatrudnienia,



- o niekorzystna sytuacja demograficzna – w latach 2010 – 2011 nastąpi spadek ludności w wieku produkcyjnym oraz spadek liczby młodzieży. Nadal będzie rosła liczba ludności w wieku poprodukcyjnym.

Środki na realizację prezentowanych działań pozyskiwane są z następujących źródeł

- o Fundusz Pracy,
- o środki Europejskiego Funduszu Społecznego,
- o środki budżetu państwa,
- o inne środki /PFRON, prywatne, środki jednostek samorządu/.

Bezpośrednimi aktorami polityki rynku pracy są Powiatowe Urzędy Pracy, które realizują cały szereg projektów dostosowany do lokalnych warunków. Zostały one szczegółowo opisane w diagnozach szczegółowych.

2.2. Rynek pracy i kompetencje kluczowe

Kształcenie uczniów w zakresie podwyższania Kompetencji Kluczowych ma racjonalne uzasadnienie związane z ich funkcjonowaniem na rynku pracy. Kompetencje Kluczowe rozumiane są przez instytucje międzynarodowe (m.in. OECD, UE) jako niezbędne w przygotowaniu do uczestnictwa w nowoczesnie zorganizowanym państwie, społeczeństwie i gospodarce. Odpowiadają potrzebom przystosowania i odnalezienia się w stale przeobrażających się przestrzeniach, w których funkcjonują ludzie.

Kompetencje Kluczowe dają szansę na zmianę sytuacji jednostek, społeczności, a w końcu społeczeństw nie tylko w kwestiach związanych z pozyskaniem pracy, wspieraniem gospodarki opartej na wiedzy, ale również z rozwojem osobistym, poprawą jakości życia i świadomością społeczną. Wydaje się że to właśnie wymiar zmiany indywidualnej, dzięki Kompetencjom Kluczowym, jest najbardziej istotny. Wraz ze zmianą statusu materialnego i społecznego ludzie dostrzegają wagę edukacji czy zaangażowania w działalność społeczną. W związku z tym działania podejmowane na rzecz wdrożenia Kompetencji Kluczowych w programy edukacyjne, dają szansę na lepsze odnalezienie się na rynku pracy.



Informacje pochodzące z diagnoz szczegółowych ukazują, że wdrażanie KK może przyczynić się do ułatwienia funkcjonowania na rynku pracy. Uczniowie zdobywając wiedzę z zakresu informatyki, matematyki, języka angielskiego i przedsiębiorczości zyskują szanse na lepsze rozumienie swojej rzeczywistości. Te szczegółowe analizy pokazują przydatność KK w konkretnych zawodach na lokalnym rynku pracy.

Problemem jest jednak to, że KK wdrażane będą w ograniczonym zakresie, Projekt nie obejmuje wszystkich uczniów, jedynie wyznaczone 4 klasy, z których każda będzie miała wdrażany inny blok zajęć. To oznacza, że nawet jeśli poszczególne KK zostaną przekazane, to i nie tak w sposób całościowy i dający wszystkim uczniom równe szanse. Dlatego niezwykle ważne dla szkolnictwa zawodowego jest dokonywanie zmian w programach nauczania, które KK uczynią standardem. Jest to szczególnie na tym etapie edukacji, bowiem większość uczniów na ZSZ i spora część uczniów techników wtedy kończy swoją ścieżkę edukacyjną.

3.CHARAKTERYSTYKA ŚRODOWISKA I UWARUNKOWAŃ ZEWNĘTRZNYCH

3.1 Prognozy demograficzne

W perspektywie najbliższych lat szkoły gimnazjalne i ponadgimnazjalne powinny liczyć się ze spadkiem liczby uczniów ze względów demograficznych. Liczba urodzeń od końca lat osiemdziesiątych ubiegłego wieku systematycznie spada. Ubytek mieszkańców Dolnegośląska jest duży, może nie tak jak w przypadku innych regionów Polski jednak nie należy tego bagatelizować. Największy ubytek ludności występuje w województwie opolskim, łódzkim oraz świętokrzyskim. Prognozy demograficzne dla województwa dolnośląskiego zostały oszacowane na podstawie wybranych danych statystycznych z *Prognozy ludności na lata 2008-2035* (GUS).¹³ Odpowiednie dane statystyczne na wybrane lata od roku 2009 do 2035 przedstawiono w tabeli poniżej i na wykresie.

¹³ <http://www.stat.gov.pl>



**Prognozowana liczba ludności dla Polski i województwa dolnośląskiego na wybrane lata
do roku 2035;**

Rok	Polska		Woj. dolnośląskie	
	Liczba	Procent	Liczba	Procent
2009	38 100 651	100,00%	2 868 871	100,00%
2012	38 069 101	99,90%	2 852 813	99,44%
2016	37 988 193	99,70%	2 828 317	98,59%
2020	37 829 889	99,29%	2 799 888	97,60%
2024	37 538 020	98,52%	2 763 425	96,32%
2028	37 078 356	97,32%	2 715 594	94,66%
2032	36 487 817	95,77%	2 659 425	92,70%
2035	35 993 069	94,47%	2 614 229	91,12%

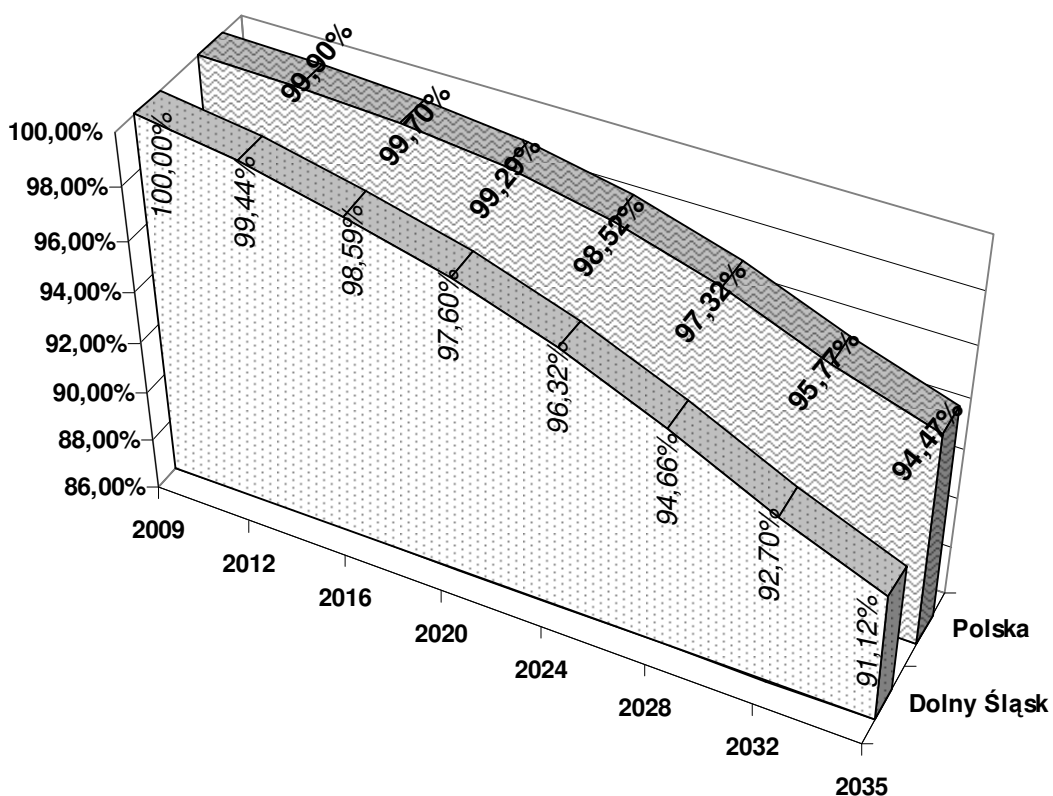
W celu zaobserwowania trendów prognozowanych zmian w liczbie ludności Polski i województwa dolnośląskiego przyjęto oszacowaną odpowiednią liczbę ludności w roku 2009 jako 100% i obliczono procentową wartość liczby ludności na wybrane lata do roku 2035.

Zarówno w Polsce, jak i województwie dolnośląskim obserwujemy trendy spadkowe w liczbie ludności. Z opublikowanych danych prognostycznych GUS wynika, że w województwie dolnośląskim do roku 2035 ubędzie 254 642, co stanowi 8,88 %, podczas gdy w Polsce spadek ludności oszacowano na 2 107 582, co stanowi 5,53 %.

Szacowane trendy spadkowe w liczbie ludności dla województwa dolnośląskiego przewyższają o 3,35 punktów procentowych spadek liczby ludności w Polsce. Trendy te są wyraźnie widoczne na poniższym wykresie 10.



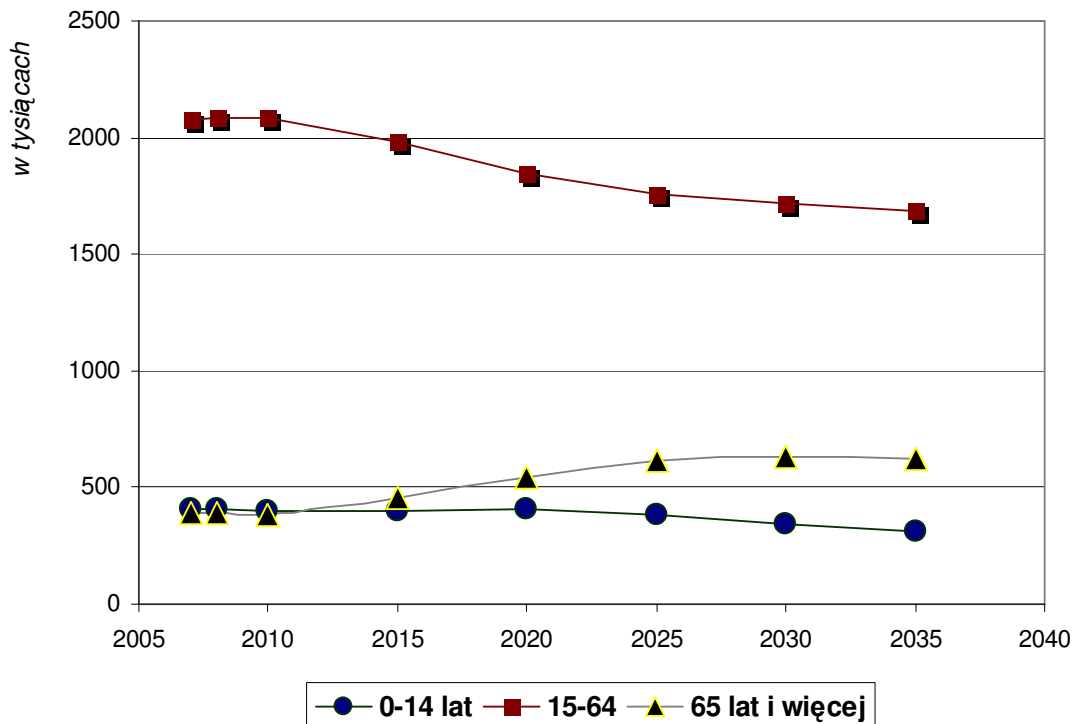
**Szacowany spadek liczby ludności dla Polski i województwa dolnośląskiego
na wybrane lata do roku 2035 wyrażony w procentach przy przyjęciu stanu
liczebności w roku 2009 jako 100%**



Z opracowań GUS wynika, że rok 2003 był rokiem najniższych, w powojennej historii, urodzeń. W maju 2004, gdy Polska została pełnoprawnym członkiem Unii Europejskiej obserwuje się powolny wzrost urodzeń, stąd wcześniejsza *Prognoza GUS na lata 2003-2030* straciła na aktualności. Obecna prognoza, z której korzystano jest bardziej optymistyczna. Interesujące jest przyrzeć się, jak prezentuje się prognoza ludności według biologicznych grup wiekowych. Dane te przedstawiono na wykresie 11.



**Prognozowana zmiana w populacji biologicznych grup wiekowych na lata
2007-2035 w województwie dolnośląskim¹⁴**



Prognozowane tendencje zmian populacji w biologicznych grupach wiekowych budzą niepokój, ponieważ obserwujemy zarówno prognozowany spadek populacji w grupie najmłodszej 0-14 lat, jak i w grupie środkowej – 15-64 lat. Jedyne obserwowany wzrost prezentowany jest dla grupy najstarszej – 65 lat i więcej.

Konsekwencją prognozowanego spadku urodzeń, będzie zmniejszanie się liczby uczniów w szkołach naszego województwa. Zjawisko można prześledzić bardziej szczegółowo rozpatrując prognozowane zmiany w populacji grup edukacyjnych, co ilustruje poniższa tabela (*dane tabeli w tys.*).

Grupa edukacyjna	2007	2008	2010	2015	2020	2025	2030	2035

¹⁴ Dane statystyczne pobrano: Ludność, ruch naturalny i migracje w województwie dolnośląskim w latach 2007-2008, Wrocław 2009, str. 268





0 – 2 lata	79,4	83,8	86,0	84,6	76,8	66,7	59,0	57,0
3 – 6 lata	97,7	98,1	103,6	114,6	110,0	98,4	85,2	77,1
7 – 12 lata	166,7	161,0	150,8	154,2	169,9	163,8	146,7	127,4
13 – 15 lata	100,6	96,7	88,2	74,2	78,1	85,3	81,4	72,4
16 – 18 lata	114,6	110,0	100,4	80,8	72,0	83,2	84,6	78,2
19 – 24 lata	281,6	268,1	244,2	200,5	164,7	152,7	170,5	172,3

3.2 Współpraca szkół z zakładami pracy

Szkoły współpracują z pracodawcami w zakresie organizowania praktyk uczniom szkoły. Dla uczniów płynie z tego tytułu wiele korzyści. Przede wszystkim mogą w praktyce zweryfikować posiadaną wiedzę i umiejętności. Często praktyki są szansą na zetknięcie się ze sprzętem, który jest niedostępny w warsztatach szkolnych. Ponadto uczniowie poznają rynek pracy, warunki wykonywania zawody, uczą się funkcjonować w potencjalnym środowisku pracy. W konsekwencji takiej współpracy mogą bardziej świadomie wybrać dalszą ścieżkę kształcenia. Także dla pracodawców współpraca ze szkołą przynosi korzyści. Przede wszystkim pracodawcy otrzymują niemal do rąk własnych dobrze wykształconego technicznie, młodego pracownika.

Problemy we współpracy z pracodawcami przedstawiają się następująco:

- po stronie szkół:
 - często zauważalny jest brak osoby odpowiedzialnej za koordynację szkolenia praktycznego, która normowała by współpracę szkoły z lokalnymi pracodawcami;
 - coraz mniejsza liczba pracodawców, mogących/chcących przyjąć na praktykę;
 - brak wsparcia dla programów praktyk ze strony władz lokalnych (co mogłoby zachęcić pracodawców).

- po stronie pracodawców:





- pracodawcy nie są zainteresowani przyjmowaniem uczniów na praktyki ze względu na zbyt duże nakłady, które muszą ponieść (opiekun praktyk, osobna stołówka, osobna szatnia);
- wielu pracodawców nie jest zrzeszonych w cechu rzemiosł, co ogranicza możliwości pozyskania ich jako praktykodawców;
- pracodawcy często zamiast przygotowywania uczniów do zawodu wykorzystują ich jako bezpłatną siłę roboczą;
- pracownicy firm nie mają odpowiedniego przygotowanie pedagogicznego, które stanowi wymóg podjęcia współpracy w zakresie praktyk zawodowych;
- brak świadomości u pracodawców dotyczącej tego, że przyjmowani na praktykę uczniowie mogą w przyszłości stać się ich pracownikami, których zawczasu przygotowują do wykonywania zawodu.

Ograniczone możliwości odbycia dobrych praktyk zawodowych oznaczają słabsze przygotowanie uczniów do wykonywania w przyszłości wybranego zawodu, co oznacza ograniczone możliwości uzyskania pracy. Tę impasową sytuację można rozwiązać na poziomie współpracy szkół, samorządów oraz pracodawców. Wymaga to wykreowania nowej sytuacji edukacyjnej, w której pracodawcy zainteresowani będą pozyskaniem na praktyki uczniów, którzy w przyszłości będą mogli zostać ich pracownikami. To oznacza konieczność wprowadzania nowych zawodów, unowocześnienia programu kształcenia zawodowego i uświadomienia uczniów co do szans, które mogą przynieść im dobrze zrealizowane praktyki.

3.3 Działalność szkół na rzecz przygotowania uczniów do funkcjonowania na rynku pracy

Refleksje związane z działaniami szkół na rzecz przygotowania uczniów do funkcjonowania na rynku pracy nie napawają optymizmem. Z jednej strony niewątpliwie zauważalne są starania na rzecz przygotowania uczniów do jak najlepszego wykonywania wyuczonego zawodu, które przejawiają się w poszukiwaniu możliwości związanych z wyposażeniem szkoły, poszukiwaniem miejsc praktyk, chęcią części nauczycieli do



doskonalenia swoich umiejętności czy w ich zaangażowaniu na rzecz udziału w różnorodnych programach edukacyjnych (ze szczególnym uwzględnieniem wymiany międzynarodowej). To niepodważalne atuty, które ukazują, że dyrekcji i nauczycielom (przynajmniej pewnej części) zależy na rozwoju swoim, szkoły i uczniów. Niemniej jednak starania kadry nie zawsze są w stanie sprostać wymaganiom dynamicznego i nie zawsze przewidywalnego rynku pracy. Kształcenie zawodowe zwłaszcza w zakresie, który niebezpiecznie pokrywa się z listą zawodów nadwyżkowych publikowaną przez powiatowe i wojewódzkie urzędy pracy, musi oznaczać sytuację realnego zagrożenia bezrobociem dla sporej części absolwentów. Zarówno tych po szkołach zasadniczych zawodowych, jak i technikach. Nauczyciele i dyrektorzy szkół mają świadomość tego stanu rzeczy i czasami podejmują działania na rzecz unowocześnienia profili zawodowych. Często jednak nie przekłada się to na aktualizację czy uatrakcyjnienie oferty edukacyjnej. Jak główne powody tego stanu rzeczy można wymieniwać: brak odpowiedniej kadry, brak odpowiedniego zaplecza dydaktyczno-warsztatowego, a w końcu ograniczone wsparcie ze strony władz lokalnych i wojewódzkich.

Rynek pracy, nawet lokalny, podlega wpływom globalizacji, co w kontekście kształcenia zawodowego musi oznaczać zmianę myślenia o przygotowaniu uczniów do realizacji nowych zawodów. Założenia gospodarki opartej na wiedzy, premiuje kształcenie w zakresie technologii informacyjnych i informatyki. Oznacza to konieczność unowocześnienia programów kształcenia zawodowego. Jeśli nie dokona się zmiana, coraz większy odsetek absolwentów zasili listę klientów instytucji pomocowych i urzędów pracy. To, że szkoły zawodowe kształcą w sposób zbliżony do standardów sprzed piętnastu (a może i jeszcze wcześniejszych) nie może być tłumaczony jedynie brakiem środków. Największym problemem wydaje się systemowe zaniedbanie wynikające z braku debaty nad tym jak kształcić, aby była to edukacja użyteczna dla uczniów, szkół, a w efekcie także gospodarki.

4. WNIOSKI I REKOMENDACJE

Wnioski :



- istniejące oferty edukacyjne nie odpowiadają potrzebom lokalnego i regionalnego rynku pracy,
- kapitałem szkół są ich doświadczone kadry;
- rozumienie istoty i wagi KK nie nastręcza nauczycielom zaangażowanym w projekt żadnych problemów;
- grona nauczycielskie podejmują starania w kwestii zapewnienia swoim uczniom jak najlepszej edukacji, wspierają rozwój uczniów, samorząd szkolny i inicjatywy uczniowskie;
- szkoły aktywnie uczestniczą w różnego rodzaju działaniach edukacyjnych i pozaedukacyjnych dostarczając kadrze i uczniom możliwości do rozwoju;
- szkoły (w zdecydowanej większości) przedstawiają postulatu doposażenia i unowocześnienia bazy dydaktycznej i warsztatowej;
- w działaniach szkół zauważalne są działania podejmowane dla sprostania wymogom rynku pracy (nowe kierunki);
- lokalny rynek pracy nie jest w stanie zapewnić miejsc pracy dla absolwentów szkół zawodowych;
- lokalni przedsiębiorcy nie dostrzegają potencjału jaki mogą wykorzystać dzięki współpracy ze szkołami zawodowymi, warto podjąć działania informacyjno-edukacyjne dla odmiany tego stanu rzeczy;
- w istniejących strategiach rozwoju miast, powiatów i województwa opolskiego edukacja na poziomie zawodowym nie zajmuje tak istotnego miejsca jak powinna.

Rekomendacje:

- należy dokonać szybkich i koniecznych zmian w zakresie dostosowania kształcenia zawodowego do potrzeb rynku pracy;
- warto podjąć próby włączenie kształtowanie KK we wszystkich możliwych przedmiotach;





- należy opracować program szkolenia nauczycieli przedmiotów zawodowych, tak aby nadać im odpowiednie kompetencje do nauczania nowych przedmiotów/aktualizacji obecnych;
- należy podjąć próby aktywizacji uczniów, tak aby zrozumieli jak istotna jest edukacja i co od niej zależy;
- należy dokonać unowocześnienia zwłaszcza bazy warsztatowej, jakość przygotowania zawodowego uczniów zależy w istotnym stopniu od posiadanego przez szkołę zaplecza. Konieczne jest wsparcie samorządu lokalnego;
- warto przygotować strategie rozwoju szkół na najbliższe kilka lat, może to ułatwić wdrożenie koniecznych zmian;
- dla jak najlepszego przygotowania absolwentów szkół zawodowych na rynek pracy należy doprowadzić do merytorycznej współpracy władz lokalnych, szkół, centrów kształcenia ustawicznego i lokalnych cechów rzemieślniczych. Współpraca ta powinna zaowocować programem współpracy, którego korzyści będą odczuwalne dla wszystkich;
- warto, aby władze lokalne wdrożyły programy, których efektem może być zmiana nastawienia lokalnych pracodawców do praktyk zawodowych uczniów szkolnictwa zawodowego;
- (dla samorządów lokalnych, władz wojewódzkich) warto uczynić edukację priorytetem, odpowiednio przygotowane programy edukacyjne mogą być szansą na zmianę niekorzystnych sytuacji na rynku pracy, czy problemów społecznych;
- lokalne PUP i DWUP powinien dostosować rodzaje kursów i liczbę miejsc w taki sposób, aby absolwenci szkół zawodowych mieli łatwy dostęp do szkoleń, które ułatwią im wejście na rynek pracy.