



**Diagnoza regionalna implementacji Kompetencji
Kluczowych w kontekście potrzeb i uwarunkowań
lokalnych i regionalnych oświaty oraz rynku pracy w
województwie wielkopolskim**

Lublin, 2010





SPIS TREŚCI

WPROWADZENIE	3
I. CHARAKTERYSTYKA SZKÓŁ	5
I.1. Położenie geograficzne.....	5
I.2. Opis bazy dydaktycznej szkół	18
I.3. Charakterystyka uczniów szkół.....	18
I.4. Charakterystyka kadry pedagogicznej.....	28
I.5. Główne problemy nauczycieli w kształtowaniu KK i zawodowych.....	29
II. KOMPETENCJE KLUCZOWE I ZAWODOWE	32
II.1 Efekty kształcenia.....	32
II.1.1 Kompetencje Kluczowe uczniów i absolwentów w zakresie przedsiębiorczości	32
II.1.2 Kompetencje Kluczowe uczniów i absolwentów w zakresie technologii informacyjnej i przedmiotów matematyczno – przyrodniczych.....	34
II.1.3 Kompetencje Kluczowe uczniów i absolwentów w zakresie matematyki.....	36
II.1.4 Kompetencje Kluczowe uczniów i absolwentów w zakresie języków obcych.....	38
II.2 Kompetencje zawodowe uczniów i absolwentów	39
II.3 Kompetencje kluczowe a kompetencje zawodowe	40
III. RYNEK PRACY	42
III.1 Regionalny i lokalny rynek pracy w aspekcie specjalności zawodowych szkoły.....	42
III.2 Kompetencje Kluczowe a rynek pracy.....	46
III.3 Możliwości zatrudnienia i funkcjonowanie absolwentów na lokalnym i regionalnym rynku pracy.....	48
III. CHARAKTERYSTYKA ŚRODOWISKA I UWARUNKOWAŃ ZEWNĘTRZNYCH	50
IV.1 Prognozy demograficzne.....	50
IV.2 Współpraca szkoły z zakładami pracy.	53
IV.3 Działalność szkoły na rzecz przygotowania uczniów do funkcjonowania w zmieniających się realiach rynku pracy	54
V. WNIOSKI I REKOMENDACJE.....	56





WPROWADZENIE

Celem diagnozy regionalnej jest ocena działań Szkół województwa wielkopolskiego w kontekście potrzeb i uwarunkowań lokalnych i regionalnych, oświaty oraz rynku pracy. Niniejsza diagnoza powstała w ramach Projektu „Szkoła Kluczowych Kompetencji. Ponadregionalny program rozwijania umiejętności uczniów szkół Polski Centralnej i południowo – zachodniej” realizowanego przez Wyższą Szkołę Ekonomii i Innowacji w Lublinie w partnerstwie z Dolnośląską Szkołą Wyższą, pod nadzorem Ministerstwa Edukacji Narodowej. Projekt jest współfinansowany ze środków Europejskiego Funduszu Społecznego w ramach Programu Operacyjnego Kapitał Ludzki, Działanie 3.3. Poprawa jakości kształcenia, Poddziałanie 3.3.4.

Podstawowymi dokumentami wykorzystanymi w niniejszej diagnozie były diagnozy lokalne przygotowane przez poszczególne Szkoły uczestniczące w Projekcie, które zostały przygotowane w oparciu o analizę dokumentów, istniejącej sytuacji Szkół oraz uwarunkowań społeczno-gospodarczych poszczególnych powiatów województwa wielkopolskiego. Badaniami objęto uczniów, nauczycieli przedmiotów zawodowych i ogólnokształcących, rodziców, lokalne i regionalne zakłady pracy a także kierownictwo szkół. W badaniu wykorzystano metody diagnozowania takie jak: analiza dokumentów szkolnych (np. dzienniki lekcyjne, dokumenty osobowe uczniów i nauczycieli, dokumentacja pedagoga szkolnego, dzienniczki praktyk uczniowskich, raporty powizytacyjne szkół) czy wywiad (z kierownictwem szkół, nauczycielami i wychowawcami, pracownikami poradni psychologiczno-pedagogicznymi, pracodawcami oraz uczniami). Analizy aktualnej sytuacji Szkół w skali regionalnej w kontekście rynku pracy oraz uwarunkowań społeczno-gospodarczych dokonano również na podstawie opracowań Centralnej Komisji Egzaminacyjnej i Okręgowej Komisji Egzaminacyjnej w Poznaniu. Analizę uwarunkowań społeczno-gospodarczych dokonano w oparciu o materiały statystyczne i opracowania Urzędu Statystycznego w Poznaniu, Wojewódzkiego Urzędu Pracy w Poznaniu oraz Powiatowych Urzędów Pracy, raporty Kuratorium Oświaty w Poznaniu oraz publikacje tych instytucji.





W ramach diagnozy regionalnej badano następujące obszary:

- sytuacja szkół - uczniowie, kadra pedagogiczna, baza dydaktyczna;
- efekty kształcenia kompetencji kluczowych uczniów i absolwentów w zakresie przedsiębiorczości, technologii informacyjnej i przedmiotów matematyczno-przyrodniczych, matematyki oraz języków obcych;
- kompetencje zawodowe uczniów i absolwentów oraz ich powiązanie z kompetencjami kluczowymi;
- sytuacja na rynku pracy w kontekście specjalności zawodowych szkół oraz funkcjonowanie absolwentów na lokalnym i regionalnym rynku pracy;
- działalność szkół na rzecz przygotowania uczniów do funkcjonowania na rynku pracy, w tym współpraca szkół z zakładami pracy.

Podstawowym narzędziem badawczym służącym zebraniu informacji dotyczących funkcjonowania Szkół w zakresie analizowanych zagadnień była analiza SWOT przygotowana przez poszczególne Szkoły. Analiza SWOT pozwoliła określić mocne i słabe strony, szanse i zagrożenia w poszczególnych obszarach badawczych.

Wnioski wynikające z przeprowadzonych diagnoz pozwoliły określić rekomendacje dla poprawy sytuacji szkół oraz procesu kształcenia prowadzącego do rozwoju kompetencji kluczowych koniecznych dla sprawnego funkcjonowania na rynku pracy.





I. CHARAKTERYSTYKA SZKÓŁ

I.1. Położenie geograficzne

Województwo Wielkopolskie leży w środkowozachodniej części Polski. Graniczy z województwami: zachodniopomorskim, pomorskim, kujawsko-pomorskim, łódzkim, opolskim, dolnośląskim i lubuskim. Zajmuje obszar 29,8 tys. km² (9,5% powierzchni kraju) oraz liczy 3,4 mln mieszkańców, tj. 8,9% ludności Polski (3 miejsce w kraju). Gęstość zaludnienia (114 osób na 1 km²) jest niższa niż średnio w kraju. Najmniej zaludniony jest powiat złotowski /42 osoby na km²/, najwięcej powiat ostrowski /137 osób na km²/.

Województwo Wielkopolskie tworzy 31 powiatów ziemskich i 4 grodzkie. W skład powiatów wchodzi 226 gmin, w tym 118 gmin wiejskich, 89 miejsko-wiejskich i 19 miejskich. Największym powiatem jest powiat poznański, najmniejszym rawicki.

Wyszczególnienie	Liczba jednostek	Powierzchnia w km ²
Gminy:	226	29825,6
Miejskie	19	780,10
miejsko-wiejskie	89	14327,90
Wiejskie	118	14717,60
Powiaty:	35	29825,60
Ziemskie	31	29395,40
grodzkie /miasta na prawach powiatu/	4	430,20

Większość ludności mieszka w miastach - 1 936,5 tys. (56,2%), a na wsi – 1 430,4 tys. Do największych aglomeracji miejskich należą: Poznań - ok. 599 tys., Kalisz – ok. 115 tys., Konin – ok. 87 tys., Piła – ok. 81 tys., Ostrów Wlkp.- ok. 78 tys., Leszno – ok. 66 tys.





LUDNOŚĆ W UKŁADZIE POWIATOWYM





W końcu grudnia 2008 r. w woj. wielkopolskim liczba **pracujących** wyniosła 1332 tys., w tym w przemyśle i budownictwie 32,8% (o 4,1 pkt proc. więcej niż średnio w kraju), a w rolnictwie, łowiectwie i leśnictwie oraz rybactwie 15,8% (o 0,2 pkt proc. więcej niż przeciętnie w kraju). Poniżej średniej krajowej kształtował się udział pracujących w usługach nierynkowych (o 2,5 pkt proc.) oraz usługach rynkowych (o 1,8 pkt proc.). Sektor prywatny zatrudniał 80,0% ogółu pracujących w województwie (średnio w kraju 76,0%).

W 2009 r. w porównaniu do 2008 r. w województwie odnotowano spadek przeciętnego zatrudnienia w przemyśle o 6,2% (średnio w kraju o 5,5%), natomiast w budownictwie nastąpił wzrost przeciętnego zatrudnienia o 3,4% (wobec wzrostu w kraju o 5,3%).

Przeciętne miesięczne wynagrodzenie brutto w sektorze przedsiębiorstw w 2009 r. ukształtowało się na poziomie 2991 zł (przy średniej dla kraju 3318 zł). W skali roku w województwie wielkopolskim odnotowano wzrost wynagrodzeń o 3,4% (w kraju o 4,4%). Przeciętna miesięczna emerytura i renta brutto z pozarolniczego systemu ubezpieczeń społecznych wyniosła 1418 zł (o 8,1% mniej niż średnio w kraju), a rolników indywidualnych 906 zł (99,5% średniej krajowej).

W końcu grudnia 2009 r. zarejestrowanych było 133,6 tys. osób **bezrobotnych** (tj. 7,1% wszystkich bezrobotnych w kraju). W porównaniu do grudnia 2008 r. liczba bezrobotnych zwiększyła się o 42,1 tys. (tj. o 46,1%). Stopa bezrobocia rejestrowanego w końcu 2009 r. w woj. wielkopolskim była jedną z niższych w kraju (po województwie mazowieckim) i wyniosła 9,1%, a w stosunku do 2008 r. zwiększyła się o 2,7 pkt proc. W strukturze bezrobotnych według wieku największą grupę stanowiły osoby w wieku 25-34 lata (29,4% ogółu bezrobotnych w województwie). W skali roku odnotowano wzrost liczby bezrobotnych w każdej grupie wiekowej, w tym największy wśród osób w wieku poniżej 25 lat (o 60,5%). W porównaniu do 2008 r. liczba bezrobotnych kobiet zwiększyła się o 29,1%, a osób pozostających bez pracy dłużej niż 1 rok o 7,1%. Bezrobotni zamieszkali na wsi stanowili 46,9% ogółu bezrobotnych w województwie. Liczba zarejestrowanych bezrobotnych na 1 ofertę pracy była nieco mniejsza niż średnia w kraju (82 wobec 89).

W końcu grudnia 2009 r. w woj. wielkopolskim zarejestrowanych było 359,4 tys. **podmiotów gospodarki narodowej** (9,6% wszystkich podmiotów w kraju), o 0,5% mniej niż przed rokiem. Spółki handlowe stanowiły 32,4% osób prawnych i jednostek organizacyjnych





niemających osobowości prawnej, w tym 5,7 tys. to spółki z udziałem kapitału zagranicznego (o 2,2% więcej niż przed rokiem).

Województwo wielkopolskie w 2009 r. wytworzyło po 11,0% krajowej **produkcji sprzedanej przemysłu** oraz produkcji sprzedanej **budownictwa**. W porównaniu z poprzednim rokiem odnotowano spadek produkcji sprzedanej przemysłu oraz wzrost produkcji sprzedanej budownictwa.

Badane przedsiębiorstwa województwa wielkopolskiego w 2009 r. w porównaniu do 2008 r. uzyskały znacznie lepsze **wyniki finansowe**. Odnotowano (po woj. podkarpackim) największą w kraju poprawę zarówno wskaźnika poziomu kosztów (spadek o 1,9 pkt proc. z 95,8% do 93,9%), oraz wskaźnika rentowności obrotu brutto (wzrost o 1,9 pkt proc. z 4,2% do 6,1%), jak i netto (wzrost o 1,7 pkt proc. z 3,3% do 5,0%). Wskaźnik rentowności ze sprzedaży produktów, towarów i materiałów zwiększył się z 5,1% do 6,0%.

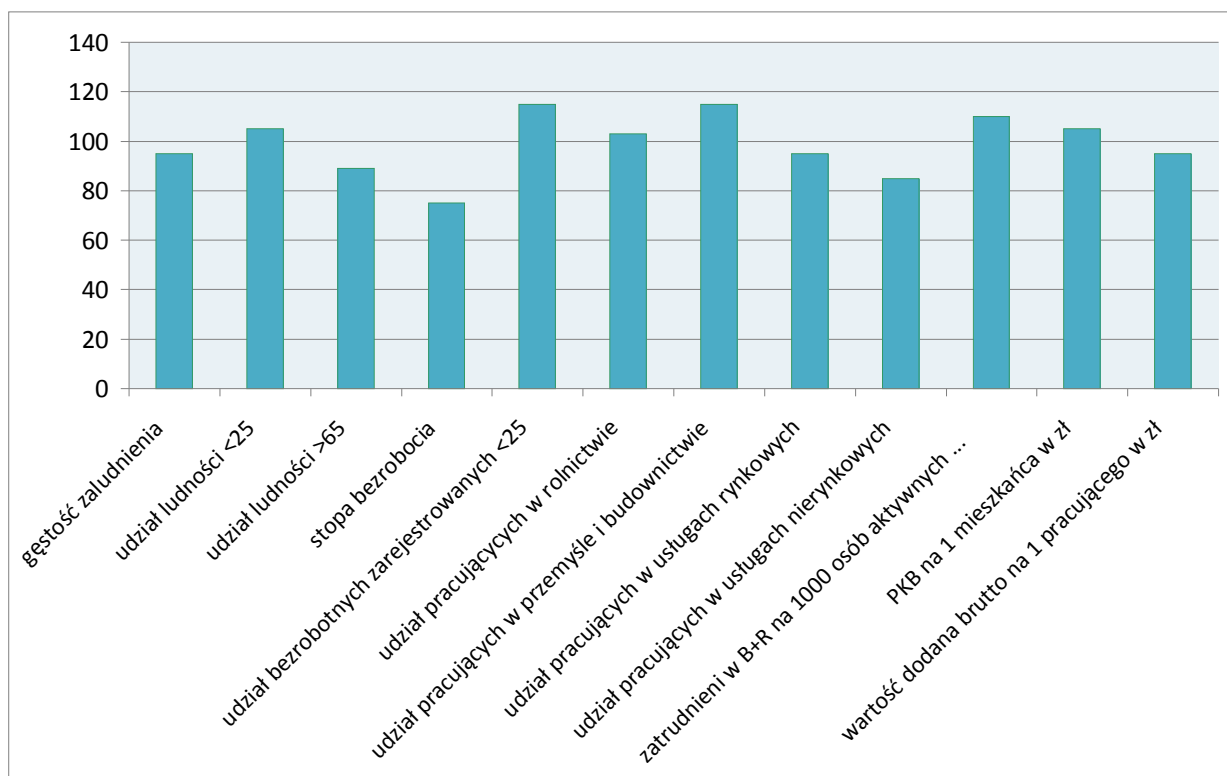
Użytki rolne (stan w czerwcu) w woj. wielkopolskim w 2009 r. stanowiły 58,8% powierzchni ogólnej województwa. Przeciętna powierzchnia użytków rolnych gospodarstwa indywidualnego o powierzchni powyżej 1 ha użytków rolnych wyniosła 11,1 ha (w kraju 8,0 ha). Końcowa produkcja rolnicza na 1 ha użytków rolnych ukształtowała się na poziomie 4872 zł, wobec 3622 zł średnio w kraju.

W 2009 r. **nakłady inwestycyjne** w gospodarce narodowej województwa wielkopolskiego stanowiły 6,9% nakładów inwestycyjnych w kraju. W skali roku odnotowano spadek o 28,0% (w kraju o 10,5%). W strukturze nakładów inwestycyjnych przeważały nakłady na maszyny, urządzenia techniczne i narzędzia, tj. 6,7% nakładów przeznaczonych na te cele w kraju.





Wybrane wskaźniki w relacji do średniej krajowej



W roku szkolnym 2008/2009 działalność oświatową na poziomie ponadgimnazjalnym w województwie wielkopolskim prowadziło 698 szkół dla młodzieży (w tym 87 szkół specjalnych), w których było 147,3 tys. uczniów. Szkoły ponadgimnazjalne dla młodzieży obejmują: szkoły zasadnicze zawodowe, licea profilowane, licea ogólnokształcące i uzupełniające licea ogólnokształcące, technika i technika uzupełniające, specjalne szkoły przysposabiające do pracy oraz ogólnokształcące szkoły artystyczne dające uprawnienia zawodowe. W porównaniu z poprzednim rokiem szkolnym 2007/2008 ubyło 38 szkół, a liczba uczniów zmniejszyła się średnio o 3,5%. Największy spadek dotyczył liceów profilowanych; w ciągu roku ubyło 35 placówek tego typu (w tym 1 specjalna), a liczba uczniów zmniejszyła się o 34,1%, w tym w klasach pierwszych o 29,8%. Nadal najwięcej uczniów skupiają licea ogólnokształcące (38,8% ogółu uczniów szkół ponadgimnazjalnych dla młodzieży, tj. o 0,1 pkt. więcej niż przed rokiem), chociaż liczba licealistów zmniejszyła się w stosunku do roku 2007/2008 o 3,3%. Stosunkowo liczną grupę stanowią także uczniowie techników dla młodzieży





(36,9% wobec 35,7% przed rokiem; przy spadku liczby uczniów o 0,3%) oraz uczniowie szkół zasadniczych zawodowych (18,8% wobec 18,2%; przy niezmięnionej liczbie uczniów). Wzrost zainteresowania, wyrażający się większą liczbą uczniów, w roku szkolnym 2008/2009 zaobserwowano w technikach uzupełniających dla młodzieży (o 4,3% uczniów więcej niż przed rokiem), a także w specjalnych szkołach przygotowujących do pracy, przeznaczonych dla młodzieży z upośledzeniem umysłowym lub z niepełnosprawnością sprzężoną (wzrost o 4,1%) oraz w szkołach artystycznych dających uprawnienia zawodowe (wzrost o 2,8%). W pięciu wielkopolskich ogólnokształcących szkołach artystycznych w roku szkolnym 2008/2009 uczyło się 867 uczniów, w tym 172 osoby rozpoczęły naukę w klasie pierwszej. Najwięcej osób kształciło się w zawodzie muzyk (43,0% ogółu uczniów szkół artystycznych) oraz plastyk (39,1%).

Wśród uczniów szkół ponadgimnazjalnych dla młodzieży w roku szkolnym 2008/2009 dziewczęta stanowiły nieco mniej niż połowę (49,3%), przy czym udział ten różnił się w zależności od typu szkoły. W szkołach artystycznych dających uprawnienia zawodowe dziewczęta stanowiły 72,4%, w liceach profilowanych – 67,4%, a w liceach ogólnokształcących – 62,7%. Chłopcy przeważali w szkołach zasadniczych zawodowych (69,3%) oraz w technikach i technikach uzupełniających (odpowiednio: 57,7% i 66,1%), a także w specjalnych szkołach przygotowujących do pracy (57,9%). W czerwcu 2008 r. naukę we wszystkich typach szkół ponadgimnazjalnych dla młodzieży zakończyło 42,7 tys. uczniów, czyli o 5,7% mniej niż w 2007 r. Wśród absolwentów większość (51,0%) stanowiły dziewczęta.

Szkoły ponadgimnazjalne dla młodzieży (łącznie ze szkołami specjalnymi)

SZKOŁY a – 2007/2008 b – 2008/2009	Szkoły	Uczniowie		Absolwenci <i>a</i>	
		ogółem	w tym dziewczęta	ogółem	w tym dziewczęta
Zasadnicze zawodowe.....a	167	27741	8262	8583	2871
Zasadnicze zawodowe.....b	168	27737	8503	8449	2819
Licea ogólnokształcące.....a	186	59050	36655	19083	11776
Licea ogólnokształcące..... b	187	57108	35826	19189	11722
Uzupełniające licea..... a	2	25	10	20	8
Uzupełniające licea..... b	2	20	11	7	2
Licea profilowanea	111	9458	6053	5621	3413
Licea profilowane.....b	76	6230	4197	3872	2416
Technika.....a	219	54523	22737	11078	4834





Technika.....b	214	54337	22992	10806	4639
Technika uzupełniająca.....a	9	277	123	132	74
Technika uzupełniająca.....b	8	289	98	124	52
Specjalne szkoły.....a	36	728	297	82	42
Przysposabiające do pracy....b	38	758	319	144	59
Artystyczne dające uprawnienia zawodowea	6	843	617	697	506
Artystyczne dające uprawnienia zawodowe.....b	5	867	628	119	91

a Z poprzedniego roku szkolnego.

W realizacji projektu „Szkoła Kluczowych Kompetencji – Ponadregionalny program rozwijania umiejętności uczniów szkół Polski centralnej i południowo-zachodniej” uczestniczą następujące szkoły ponadgimnazjalne z województwa wielkopolskiego:

- 1) Zespół Szkół Ponadgimnazjalnych im. Józefa Nojego /ZSP/ w Czernkowie – **powiat czarnkowsko-trzcianecki**
- 2) Zespół Szkół Ekonomicznych w Ostrowie Wielkopolskim – **powiat ostrowski**
- 3) Zespół Szkół Usługowych w Ostrowie Wielkopolskim – **powiat ostrowski**
- 4) Zespół Szkół Ponadgimnazjalnych im. Józefa Marciniaka w Koźminie Wielkopolskim - **powiat krotoszyński**
- 5) Zespół Szkół Ponadgimnazjalnych im. Franciszka Ratajczaka w Kościanie – **powiat kościański**
- 6) Zespół Szkół Ekonomicznych im. Cyryla Ratajskiego w Śremie – **powiat śremski**
- 7) Zespół Szkół Zawodowych im. Stefana Bobrowskiego w Rawiczu – **powiat rawicki**
- 8) Zespół Szkół Ponadgimnazjalnych im. Hipolita Cegielskiego w Chodzieży - **powiat chodzieski**
- 9) Zespół Szkół Zawodowych im. H. Cegielskiego w Środzie Wielkopolskiej - **powiat średzki**
- 10) Zespół Szkół Gastronomicznych w Pile - **powiat pilski**
- 11) Zespół Szkół Usługowo- Gospodarczych w Pleszewie - **powiat pleszewski**
- 12) Zespół Szkół Zawodowych im. gen. Stanisława Maczka w Koronowie – **powiat leszczyński**
- 13) Zespół Szkół Ekonomicznych w Kaliszu – **powiat kaliski**





- 14) Zespół Szkół Rolnicze Centrum Kształcenia Ustawicznego w Marszewie – **powiat pleszewski**
- 15) Zespół Szkół Budowlanych im. E. Kwiatkowskiego w Koninie – **powiat koniński**

Poszczególne szkoły działają w odmiennych warunkach społeczno-gospodarczych, dlatego też istotne jest przedstawienie uwarunkowań istniejących w tych powiatach województwa wielkopolskiego, w których zlokalizowane są szkoły uczestniczące w Projekcie SKK.

POWIAT CZARNKOWSKO-TRZCIANECKI

Powiat Czarnkowsko-Trzcianecki położony jest w północnej części województwa wielkopolskiego. Mieszka w nim około 90 000 osób. Zajmuje powierzchnię 1808 km² i jest drugim pod względem wielkości w województwie wielkopolskim. Obejmuje 8 gmin: jedną miejską – Czarnków, trzy miejsko-wiejskie: Trzciankę, Krzyż Wielkopolski i Wieleń oraz cztery wiejskie: Czarnków, Drawsko, Lubasz i Połajewo. Ponad 50 % mieszkańców mieszka na terenach wiejskich. Bezrobotni zarejestrowani to grupa ponad 3,8 tys. Bezrobotni zarejestrowani w wieku 24 lat i poniżej to 24,6 % ogółu bezrobotnych. Stopa bezrobocia w 2008r. wyniosła 11,7 %.

POWIAT OSTROWSKI

Powiat ostrowski leży w południowo-zachodniej części województwa wielkopolskiego. Graniczy z województwem dolnośląskim oraz powiatami: krotoszyńskim, pleszewskim, kaliskim i ostreszowskim. Ponad 160 tys. mieszkańców zamieszkuje obszar o powierzchni 1175,2 km², z czego 53,1 % mieszka w miastach. Powiat ostrowski tworzy 8 jednostek administracyjnych: miasto Ostrów Wielkopolski (gmina miejska), Nowe Skalmierzyce, Odolanów, Raszków (gminy miejsko-wiejskie), Ostrów Wielkopolski, Przygodzice, Sierszewice i Sośnie (gminy wiejskie). Bezrobotni zarejestrowani to grupa ponad 5,1 tys. Bezrobotni zarejestrowani w wieku 24 lat i poniżej to 24,5 % ogółu bezrobotnych. Stopa bezrobocia w 2008r. wyniosła 8,3 %.

Użytki rolne zajmują 61% powierzchni, lasy natomiast prawie 28%. Powiat ma charakter rolniczo-przemysłowy, a naturalną tego konsekwencją jest dominujący w strukturze gospodarki





przemysł rolno-spożywczy. W powiecie nie ma tradycji przemysłu ciężkiego, natomiast dobre perspektywy rozwoju ma tu przemysł rolno-spożywczy. Interesująco wyglądają perspektywy rozwoju turystyki, zwłaszcza w oparciu o tereny leśne objęte ochroną w licznych rezerwach przyrody.

POWIAT KROTOSZYŃSKI

Powiat krotoszyński leży w południowej części Wielkopolski, na granicy województwa wielkopolskiego z Dolnym Śląskiem. Zajmuje powierzchnię 714 km² a mieszka w nim 78 tysięcy mieszkańców. W skład powiatu wchodzi sześć gmin i miast : Krotoszyn, Koźmin Wielkopolski, Kobylin, Zduny, Rozdrażew i Sulmierzyce. Powiat graniczy z sześcioma innymi powiatami: Jarocińskim, Pleszewskim, Gostyńskim, Rawickim, Milickim, Ostrowskim. Siedzibą władz powiatu jest Krotoszyn. Bezrobotni zarejestrowani to grupa ponad 3,3 tys. Bezrobotni zarejestrowani w wieku 24 lat i poniżej to 24,3 % ogółu bezrobotnych. Stopa bezrobocia w 2008r. wyniosła 10,4 %.

Gospodarka Powiatu Krotoszyńskiego ma charakter rolno-przemysłowy z nowoczesnymi, dobrze rozwiniętymi gospodarstwami (hodowla bydła i trzody chlewnej), przedsiębiorstwami przemysłu spożywczego - mleczarskimi i nasiennymi. Dobrze rozwiniętemu rolnictwu i przetwórstwu spożywczemu towarzyszy równie dobrze rozwinięty przemysł wielu branż. Najważniejszymi przedsiębiorstwami są: MAHLE Polska (komponenty do silników), CERABUD (ceramika budowlana), BOLSIUS, MAX-POL (producenci świec), JOTKEL (przemysł maszynowy - mechaniczny), TEOMINA (przemysł odzieżowy), KREPEL (luksusowe opakowania drewniane).

POWIAT KOŚCIAŃSKI

Powiat kościański położony jest w zachodniej części województwa wielkopolskiego. Powierzchnia powiatu wynosi 722,53 km², zamieszkuje go ponad 78 tys mieszkańców. Gęstość zaludnienia wynosi 107 mieszkańców na 1 km². W skład powiatu wchodzi 5 gmin: 1 gmina miejska (Kościan), 1 gmina wiejska (Kościan) oraz 3 gminy miejsko-wiejskie (Czempiń, Krzywiń, Śmigiel). Bezrobotni zarejestrowani to grupa ponad 1,4 tys. Bezrobotni





zarejestrowani w wieku 24 lat i mniej to 21,5% ogółu bezrobotnych. Stopa bezrobocia w 2008r. wyniosła 5,4%.

Główne miasto powiatu to Kościan, które wg danych GUS na dzień 30 czerwca 2009 liczyło 24059 mieszkańców.

POWIAT ŚREMSKI

Brodnica, Dolsk, Książ Wlkp. i Śrem – to cztery gminy, które tworzą Powiat Śremski. Region ten leży w centralnej części województwa wielkopolskiego, a odległość między stolicą województwa Poznaniem a miastem powiatowym - Śremem wynosi 42 km. Niewątpliwie bliskość Poznania sprzyja jego wszechstronnemu rozwojowi. Na 575 km² mieszka ponad 60 tysięcy mieszkańców, z tego 60% mieszka w miastach. Ogółem ludność to 59 tys. Bezrobotni zarejestrowani to grupa ponad 1,1 tys. Bezrobotni zarejestrowani w wieku 24 lat i poniżej to 27,9% ogółu bezrobotnych. Stopa bezrobocia w 2008r. wyniosła 4,9%.

POWIAT RAWICKI

Powiat rawicki położony jest na południowo-zachodnich krańcach Wielkopolski na pograniczu dwóch województw. Sąsiaduje z trzema powiatami województwa wielkopolskiego: leszczyńskim, krotoszyńskim i gostyńskim oraz trzema powiatami Województwa Dolnośląskiego: górowskim, trzebnickim i milickim. Jest jednym z najmniejszych obszarowo powiatów Wielkopolski - zajmuje 1,85% jej powierzchni. W jego skład wchodzi pięć gmin: Rawicz, Bojanowo, Jutrosin, Miejska Górka, Pakosław. Siedzibą powiatu jest Rawicz - miasto liczące ok.22 tys. mieszkańców. Ludność powiatu to 59,7 tys. osób z czego 48.8% to mieszkańcy miast. Bezrobotni zarejestrowani to grupa ponad 2 tys. Bezrobotni zarejestrowani w wieku 24 lat i poniżej to 26,7 % ogółu bezrobotnych. Stopa bezrobocia w 2008r. wyniosła 7,8 %.

POWIAT CHODZIESKI

Powiat chodzieski zajmuje powierzchnię ponad 680 km² z ludnością ok. 47 420 osób i gęstością ok. 70 osób na km². Powiat chodzieski obejmuje cztery gminy oraz miasto powiatowe Chodzież – 1 gmina miejska (Chodzież), 2 gminy wiejskie (Budzyń, Chodzież) oraz 2 miejsko-wiejskie





(Margonin, Szamocin) oraz miasta: Chodzież, Margonin, Szamocin. Ponad 56% ludności powiatu to mieszkańcy miast. Bezrobotni zarejestrowani to grupa ponad 2,2 tys. Bezrobotni zarejestrowani w wieku 24 lat i poniżej to 28,6 % ogółu bezrobotnych. Stopa bezrobocia w 2008r. wyniosła 12,2 %.

POWIAT ŚREDZKI

Powiat Średzki położony jest w środkowej części województwa wielkopolskiego, na południowy – wschód od miasta Poznania. Administracyjnie Powiat Średzki dzieli się na 5 gmin: miejsko-wiejska: Środa Wlkp. oraz wiejskie: Dominowo, Krzykosy, Nowe Miasto nad Wartą, Zaniemyśl. Zajmują one łączną powierzchnię 620,63 km². Biorąc pod uwagę wielkość, powiat znajduje się na 28 miejscu wśród 35 powiatów w województwie wielkopolskim. Na obszarze tym zamieszkuje ok. 55,1 tys. osób, z czego ponad 55% stanowią mieszkańcy miasta Środa Wielkopolska. Pod względem liczby ludności powiat znajduje się na 26-tym miejscu w województwie. Liczba bezrobotnych zarejestrowanych w 2008r. to 2,1 tys. osób. Bezrobotni w wieku 24 lat i mniej stanowią 23,9% ogółu bezrobotnych. Stopa bezrobocia to poziom 9,3 %.

POWIAT PILSKI

Powiat pilski znajduje się w północnej części województwa wielkopolskiego. Ludność powiatu kształtuje się na poziomie 137,6 tys., z czego 65,2% mieszka w miastach. Stolicą powiatu jest Piła licząca ok. 75 tys. mieszkańców. W skład powiatu wchodzi: 1 gmina miejska (Piła), 4 gminy miejsko-wiejskie (Łobżenica, Ujście, Wyrzysk, Wysoka), 4 gminy wiejskie (Białośliwie, Kaczory, Miasteczko Krajeńskie, Szydłowo) oraz 5 miast (Piła, Łobżenica, Ujście, Wyrzysk, Wysoka). Liczba bezrobotnych zarejestrowanych w 2008r. to 4 tys. osób. Bezrobotni w wieku 24 lat i mniej stanowią 21,1% ogółu bezrobotnych. Stopa bezrobocia to poziom 7,3 %.

POWIAT PLESZEWSKI

Powiat Pleszewski liczy 62,8 tys. mieszkańców zamieszkałych na obszarze 712 km². Około 70% ogółu ludności mieszka na terenach wiejskich. Zarówno pod względem obszaru, jak i zaludnienia zajmuje 22 miejsce wśród 31 powiatów województwa wielkopolskiego. Powiat obejmuje Miasto i Gminę Pleszew oraz gminy: Chocz, Czermin, Dobrzyca, Gizałki, Gołuchów.





Graniczy z powiatami: jarocińskim, kaliskim, krotoszyńskim, konińskim, ostrowskim, wrzesińskim, słupeckim. Liczba bezrobotnych zarejestrowanych w 2008r. to 2,4 tys. osób. Bezrobotni w wieku 24 lat i mniej stanowią 25,1% ogółu bezrobotnych. Stopa bezrobocia to poziom 9,8 %.

POWIAT KORONIEWSKI

Powiat leszczyński ziemski położony jest w zachodniej części województwa wielkopolskiego. Powierzchnia powiatu wynosi 804,65 km², zamieszkuje go 51,1 tys mieszkańców, z czego 9,2 % mieszka w miastach. Gęstość zaludnienia wynosi 62 mieszkańców na 1 km². W skład powiatu wchodzi 7 gmin: 5 gmin wiejskich, 2 gminy miejsko-wiejskie oraz 2 miasta. Liczba bezrobotnych zarejestrowanych w 2008r. to 1,1 tys. osób. Bezrobotni w wieku 24 lat i mniej stanowią 27,3% ogółu bezrobotnych. Stopa bezrobocia to poziom 5,6 %.

POWIAT KALISKI

Usytuowany w południowo-wschodniej części województwa, leży w strefie wpływów trzech dużych ośrodków miejskich: Poznania, Łodzi i Wrocławia. W skład Powiatu Kaliskiego wchodzi 10 rolniczych gmin oraz miasto i gmina Stawiszyn. Powiat zajmuje powierzchnię 1160 km. kwadratowych i liczy ponad 80 tys. mieszkańców. Około 70 % jego powierzchni to użytki rolne. Liczba bezrobotnych zarejestrowanych w 2008r. to 4,5 tys. osób. Bezrobotni w wieku 24 lat i mniej stanowią 26,3% ogółu bezrobotnych, a w mieście Kalisz 14%. Stopa bezrobocia w powiecie to poziom 5,9 %, a w mieście Kalisz – 5,8%.

POWIAT KONIŃSKI

Powiat koniński obejmuje terytorium położone w środkowej części Polski, na wschodnich krańcach Wielkopolski. Zajmuje powierzchnię 1.578,7 km² i jest czwartym co do wielkości powiatem w województwie.

W skład terytorium powiatu konińskiego wchodzi 14 gmin:

- 5 gmin miejsko - wiejskich: Golina, Kleczew, Rychwał, Sompolno, Ślesin;





- 9 gmin wiejskich: Grodziec, Kazimierz Biskupi, Kramsk, Krzymów, Rzgów, Skulsk, Stare Miasto, Wierzbinek, Wilczyn.

Ludność powiatu konińskiego (wg stanu na 30.06.2009 r.) liczyła 125.759 mieszkańców. Największą populację mieszkańców posiada gmina Ślesin (13 711), natomiast najmniejszą - gmina Grodziec. Największym miastem pod względem ilości mieszkańców jest Golina (4 401). Ludność zamieszkująca tereny wiejskie stanowi 85,9% ludności powiatu ogółem. Liczba zarejestrowanych bezrobotnych w powiecie na koniec III kwartału 2009 r. wynosiła 6.368 osób, z tego bez prawa do zasiłku 5.236 osób. Największą grupę, 33,2% stanowili bezrobotni w wieku 25 - 34 lat. Stopa bezrobocia wyniosła 14,3%. Z ogólnej liczby bezrobotnych 8,1% stanowiły osoby z wyższym wykształceniem, 32,5% z wykształceniem średnim, 31,4% z wykształceniem zasadniczym zawodowym i 28 % z wykształceniem gimnazjalnym i niższym. Popyt na rynku pracy powiatu kształtują dwa sektory: rolnictwo i przemysł paliwowo-energetyczny.





I.2. Opis bazy dydaktycznej szkół

Szczegółowy opis bazy dydaktycznej zawierają diagnozy lokalne sporządzone dla każdej Szkoły uczestniczącej w realizowanym Projekcie SKK. Diagnozy lokalne przedstawiają dane ilościowe i jakościowe bazy lokalowej oraz wyposażenia, jakim dysponują Szkoły. Niektóre ze szkół uczestniczących w realizowanym Projekcie posiadają bazę lokalową pozwalającą na prowadzenie zajęć w systemie jednozmianowym (np. Zespół Szkół Ponadgimnazjalnych im. Józefa Nojego w Czarnkowie) aczkolwiek większość realizuje kształcenie w systemie dwuzmianowym. Szkoły posiadają pracownie do nauki przedmiotów ogólnokształcących oraz pracownie specjalistyczne do nauki przedmiotów zawodowych wyposażone w sprzęt wymagający niejednokrotnie wymiany na nowocześniejszy. Większość szkół posiada pracownie komputerowe wyposażone w sprzęt komputerowy zakupiony ze środków Unii Europejskiej, obejmujący laptopy, oprogramowanie, skanery, rzutniki multimedialne, telewizory, DVD, aparaty fotograficzne.

Wszystkie szkoły uczestniczące w realizowanym projekcie posiadają biblioteki z czytelniami, boiska sportowe, sale gimnastyczne wraz z siłowniami. Szkoły systematycznie unowocześniają i rozbudowują istniejące pracownie komputerowe, aby nauczanie technologii informacyjnej stało na najwyższym poziomie, a nauczyciele innych przedmiotów mogli wykorzystywać sprzęt komputerowy na swoich zajęciach. Nakłady na pomoce audiowizualne są nadal odczuwalne. Pracownie i sale dydaktyczne są systematycznie odnawiane i wyposażane w miarę nowoczesny sprzęt i pomoce naukowe co wspomaga i umożliwia efektywne kształcenie.

I.3. Charakterystyka uczniów szkół

Dokonując analizy uczniów szkół ponadgimnazjalnych uczestniczących w Projekcie „Szkoła Kluczowych Kompetencji – ponadregionalny program rozwijania umiejętności uczniów szkół Polski centralnej i południowo-zachodniej” oparto się na diagnozach lokalnych opracowanych dla poszczególnych szkół. Analizując diagnozy lokalne wyraźnie zaznaczają się dwie grupy uczniów. Jedna grupa wydaje się, że najmniej liczna to uczniowie wybierający





szkołę zgodnie ze swoimi zainteresowaniami zdecydowani na pracę w określonym zawodzie. Uczniowie takich szkół osiągają dobre wyniki w nauce co przedkłada się bezpośrednio na zdawalność egzaminów maturalnych i zawodowych, np. wskaźnik zdawalności egzaminów potwierdzających kwalifikacje zawodowe ZSZ w ZSP w Kościanie w 2009r. wyniósł 93,9 %, egzaminu zawodowego w technikum 87,9%, zdawalność matury odnotowano na poziomie 87,9%, w liceum profilowanym – 89,3% a w liceum ogólnokształcącym – 96,3%. Uczniowie szkół ponadgimnazjalnych uczestniczących w realizowanym projekcie są również uczestnikami olimpiad i konkursów wojewódzkich i ogólnopolskich.

Część uczniów ma niesprecyzowane zainteresowania, nie zna swoich możliwości i talentów i dlatego wybór kierunku kształcenia w ich przypadku jest zupełnie przypadkowy. Rozpoczynając edukację w szkole ponadgimnazjalnej młodzież ma duże braki w wiedzy i umiejętnościach, szczególnie z przedmiotów matematyczno- przyrodniczych, języków, a poziom intelektualny uczniów można ocenić jako średni. Uczniowie z niskimi osiągnięciami po gimnazjum, w klasie pierwszej mają szczególne problemy z wyrównaniem braków i nadrobieniem materiału z wcześniejszych lat edukacji szkolnej. Największych problemów przysparzają przedmioty ogólnokształcące. Dodatkowo problemy w nauce pogłębiają następujące czynniki: brak podręczników, brak motywacji i zaangażowania we własną naukę, niska frekwencja uczniów, wynikająca często ze złej sytuacji materialnej i rodzinnej uczniów, dwuzmianowość zajęć w szkole, uciążliwe dojazdy, częsty brak współpracy z rodzicami, niska samoocena uczniów, problemy osobowościowe, poważne choroby i uzależnienia. Zdecydowana większość uczniów szkół zamieszkuje tereny wiejskie i dojeżdża do szkoły różnymi środkami lokomocji, niekiedy z odległych miejscowości. Rodziny uczniów cechuje niski status materialny. Wśród uczniów są osoby wychowywane w rodzinach o zubożałych wymiarach życia codziennego, w rodzinach rozbitych, osieroconych, dotkniętych patologią i bezrobociem. Powoduje to w dużej mierze niski poziom oczekiwań wobec dzieci, a to w konsekwencji rodzi niski poziom motywacji do nauki i aspiracji samych uczniów.

Większość uczniów jednak chętnie podejmuje zadania dodatkowe, szczególnie jeśli nie wiąże się to z nauką, lekcjami, systemem klasowo-lekcyjnym. Szczególnie chętnie uczniowie podejmują zadania związane z wolontariatem, przygotowaniem imprez szkolnych, udziałem w zawodach sportowych, pokazach, spotkaniach.





Aby zapobiec niepowodzeniom szkolnym i pomóc młodzieży w radzeniu sobie w trudnych sytuacjach życiowych i szkolnych uczniowie objęci są opieką pedagogów szkolnych, wychowawców, szkolnego doradcy zawodowego.

Charakterystyka szkół z uwagi na liczbę uczniów i profil kształcenia

1. Zespół Szkół Ponadgimnazjalnych im. Józefa Nojego /ZSP/

Obecnie w skład Zespołu Szkół wchodzi następujące szkoły ponadgimnazjalne: zasadnicza szkoła zawodowa, technikum, technikum uzupełniające, szkoła policealna, uzupełniające liceum ogólnokształcące i zasadnicza szkoła zawodowa dla dorosłych.

Zasadnicza Szkoła Zawodowa na podbudowie gimnazjum prowadzona może być dla:

- młodzieży, w tym w klasach dla dzieci z upośledzeniem umysłowym w stopniu lekkim;
- młodocianych pracowników, w tym w klasach dla dzieci z upośledzeniem umysłowym w stopniu lekkim;
- dla dorosłych w trybie zaocznym; w cyklu 2-3 letnim.

Technikum (czteroletnie) na podbudowie gimnazjum prowadzi kształcenie w zawodach (technik): ekonomista, handlowiec, mechanik, technologii drewna, żywienia i gospodarstwa domowego, elektryk, elektronik, informatyk, budownictwa, logistik, mechatronik, od 1 września 2010 roku również w zawodach: technik rolnik oraz technik organizacji reklamy.

Technikum uzupełniające po zasadniczej szkole zawodowej kształci w zawodach (technik): mechanik, technik technologii drewna, handlowiec, technik żywienia i gospodarstwa domowego, a od 1 września 2010 roku również w zawodzie technik rolnik.

Szkoła Policealna prowadzona jest dla dorosłych w zawodach (technik): informatyk, technik bezpieczeństwa i higieny pracy, technik organizacji usług gastronomicznych, technik administracji, budownictwa, logistik, technik usług pocztowych i finansowych, technik prac biurowych, a od 1 września 2010 roku również w zawodach: technik rolnik, technik usług kosmetycznych oraz technik organizacji reklamy.

W roku szkolnym 2009-2010 w 62 oddziałach pobiera naukę około 1463 uczniów i słuchaczy, z czego w szkole dla młodzieży jest 1012 uczniów, w tym blisko 700 pochodzących z terenów wiejskich. W technikum naukę pobiera - 641 uczniów /niezmiennie od 3 lat,





zasadniczej szkole zawodowej - 371 uczniów i 72 słuchaczy, technikum uzupełniającym - 136 słuchaczy, pozostali pobierają naukę w uzupełniającym liceum ogólnokształcącym i szkole policealnej.

2. Zespół Szkół Ekonomicznych w Ostrowie Wielkopolskim

W skład Zespołu Szkół Ekonomicznych w Ostrowie Wlkp. wchodzi szkoły:

- Technikum Nr 5 przygotowujące do zawodów technik ekonomista, technik logistyk, technik handlowiec;
- Zasadnicza Szkoła Zawodowa Nr 5 przygotowująca młodzież do zawodu sprzedawcy;
- Szkoła Policealna dla Dorosłych kształcąca w zawodach: technik rachunkowości, logistyk i technik administracji;
- Technikum Uzupełniające dla Dorosłych kształcące w zawodzie technik handlowiec.

Łącznie w powyższych szkołach uczy się obecnie 537 uczniów w 20 oddziałach.

3. Zespół Szkół Usługowych w Ostrowie Wielkopolskim to druga szkoła ponadgimnazjalna z Ostrowa Wielkopolskiego uczestnicząca w projekcie SKK. W skład Zespołu Szkół Usługowych w Ostrowie wchodzi następujące szkoły:

- Zasadnicza Szkoła Zawodowa Nr 2
 - cykl kształcenia 3 lata - zawód: fryzjer, cukiernik, piekarz, rzeźnik – wędliniarz, krawiec, tapicer, stolarz
 - cykl kształcenia 2 lata – zawód: kucharz małej gastronomii, lakiernik, fotograf
- Technikum Nr 2 – cykl kształcenia 4 lata - technik hotelarstwa, technik organizacji usług gastronomicznych, technik żywienia i gospodarstwa domowego, kucharz, kelner, technik usług fryzjerskich, technik technologii odzieży
- II Liceum Profilowane – cykl kształcenia 3 lata – usługowo-gospodarczy
- Zasadnicza Szkoła Zawodowa Specjalna – zawód cukiernik, stolarz
- Uzupełniające Liceum Ogólnokształcące dla Dorosłych Nr 2 – profil ogólnokształcący
- Technikum Uzupełniające dla Dorosłych Nr 2 (cykl kształcenia 3 lata) – kucharz, technik usług fryzjerskich, technik technologii drewna





Liczba uczniów w szkole to 1229 osób (stan na 12.03.2010r.), w tym 956 dziewcząt i 273 chłopców. W poszczególnych szkołach uczy się następująca liczba osób:

1.	Zasadnicza Szkoła Zawodowa	- 445
2.	Zasadnicza Szkoła Zawodowa Specjalna	- 22
3.	Liceum Profilowane	- 71
4.	Technikum	- 633
5.	Liceum Uzupełniające	- 41
6.	Technikum Uzupełniające	- 18

4. Zespół Szkół Ponadgimnazjalnych im. Józefa Marciniaka w Koźminie Wielkopolskim

W skład Zespołu Szkół wchodzi następujące szkoły ponadgimnazjalne:

- Zasadnicza szkoła zawodowa
- Technikum
- Liceum profilowane
- Liceum ogólnokształcące
- Szkoła policealna dla dorosłych
- Technikum uzupełniające dla dorosłych
- Technikum dla dorosłych

Technikum (czteroletnie) na podbudowie gimnazjum prowadzi kształcenie w zawodach (technik): ekonomista, rolnik, agrobiznes, architekt krajobrazu.

Technikum uzupełniające po zasadniczej szkole zawodowej kształci w zawodach (technik): rolnik, handlowiec.

Szkoła Policealna prowadzona jest dla dorosłych w zawodach (technik): bezpieczeństwa i higieny pracy, administracji, budownictwa, rolnik, a od 1 września 2010 roku również w zawodach: technik rachunkowości oraz technik organizacji reklamy.

Łącznie w Zespole Szkół Ponadgimnazjalnych w Koźminie Wielkopolskim pobiera naukę 611 uczniów. Uczniowie kierunków kształcenia w oddziałach dla młodzieży:

1.	Liceum profilowane	- 112
2.	Technikum ekonomiczne	- 90





3.	Technikum agrobiznesu	- 40
4.	Technikum rolnicze	- 153
5.	Technikum architektury krajobrazu	- 35
6.	Zasadnicza szkoła	- 181

Najbardziej licznym zawodem, w jakim kształci szkoła jest rolnik na poziomie technikum.

5. Zespół Szkół Ponadgimnazjalnych im. Franciszka Ratajczaka w Kościanie

Zespół Szkół Ponadgimnazjalnych w Kościanie kształci absolwentów na poziomie technikum, liceum ogólnokształcącego oraz zasadniczej szkoły zawodowej. W roku szkolnym 2009/2010 naukę pobiera łącznie 898 uczniów.

Liczba uczniów w poszczególnych szkołach w roku szkolnym 2009/2010:

1.	Technikum Mechaniczne (4 letnie)	- 77
2.	Technikum Ekonomiczne	- 188
3.	Techniku Budowlane	- 31
4.	LO 3 letnie	- 118
5.	Liceum Profilowane w tym:	- 18
	LP Kształtowanie środowiska	- 18
6.	Zasadnicza Szkoła Zawodowa	- 446

- sprzedawca, kucharz małej gastronomii, monter instalacji i urządzeń sanitarnych, mechanik pojazdów samochodowych, elektryk, piekarz, cukiernik, stolarz, ślusarz, fryzjer, elektromechanik, elektromechanik pojazdów samochodowych, mechanik operator maszyn i urządzeń rolniczych, blacharz samochodowy, mechanik monter maszyn i urządzeń, fotograf, murarz, malarz – tapicciarz, operator obrabiarek skrawających, cieśla, lakiernik, monter sieci i urządzeń telekomunikacyjnych, tapicier

7.	RAZEM	- 896
----	-------	-------





6. Zespół Szkół Ekonomicznych im. Cyryła Ratajskiego w Śremie

W ramach Zespołu Szkół Ekonomicznych im. Cyryła Ratajskiego wchodzi:

- Technikum Nr 1- kształci w zawodach: ekonomista, informatyk, logistyk
- Zasadnicza Szkoła Zawodowa Nr 1 – kształci w zawodzie sprzedawca
- Uzupełniające Liceum Ogólnokształcące dla Dorosłych

W szkole pobiera naukę 462 osoby, w tym:

- 393 osób w technikum,
- 69 osób w Zasadniczej Szkole Zawodowej,

Większa część uczniów pochodzi z terenów wiejskich (205 osób w technikum oraz 54 osoby w ZSZ). W klasach technikum ekonomicznego i ZSZ zdecydowaną większość stanowią dziewczęta, w klasach technikum informatycznego przeważają chłopcy.

7. Zespół Szkół Zawodowych im. Stefana Bobrowskiego w Rawiczu

Zespół Szkół Zawodowych w roku szkolnym 2009/2010 posiada 28 klas technikum, w tym 666 uczniów oraz 11 klas zawodowych i 303 uczniów. Razem 39 klas i 969 uczniów. Oferuje następujące kierunki kształcenia: technik ekonomista, technik elektryk, technik handlowiec, technik logistyk, technik mechanik, technik żywienia i gospodarstwa domowego, technik budownictwa, technik ochrony środowiska.

Zasadnicza Szkoła Zawodowa:

- Dwuletnia szkoła zawodowa kształcąca w zawodach sprzedawca, malarz – tapeciarski, lakiernik, kucharz małej gastronomii, betoniarz – zbrojarz, fotograf,
- Trzyletnia szkoła zawodowa kształcąca w zawodach fryzjer, murarz, monter instalacji urządzeń sanitarnych, blacharz samochodowy, operator obrabiarek skrawających, ślusarz, elektryk, elektromechanik pojazdów samochodowych, elektromechanik, złotnik – jubiler, cukiernik, piekarz, rzeźnik – wędliniarz, krawiec, stolarz, tapicer, cieśla, mechanik pojazdów samochodowych.





8. Zespół Szkół Ponadgimnazjalnych im. Hipolita Cegielskiego w Chodzieży

W skład Zespołu Szkół Ponadgimnazjalnych im. Hipolita Cegielskiego w roku szkolnym 2009/2010 wchodzi następujące szkoły:

- Technikum (425 uczniów w 15 oddziałach) kształcące w zawodach:
 - technik ekonomista – 91 uczniów,
 - technik obsługi turystycznej – 32 uczniów,
 - technik żywienia i gosp. dom. – 93 uczniów,
 - technik pojazdów samochodowych – 38 uczniów,
 - technik mechanik – 41 uczniów,
 - technik handlowiec – 88 uczniów,
 - technik elektryk – 42 uczniów,
- Zasadnicza Szkoła Zawodowa - 520 uczniów w 21 oddziałach, w tym 3 oddziały OHP zawody:
 - mechanik pojazdów samochodowych – 81 (16% ogółu uczniów ZSZ),
 - fryzjer – 74 (14% ogółu uczniów ZSZ),
 - sprzedawca – 68 (13% ogółu uczniów ZSZ),
 - tapicer – 58 (11% ogółu uczniów ZSZ),
 - kucharz małej gastronomii - 55 (11% ogółu uczniów ZSZ),
 - stolarz – 37 (7% ogółu uczniów ZSZ),
 - pozostałe zawody: elektryk, monter-elektronik, blacharz samochodowy, elektromechanik pojazdów samochodowych, malarz-tapeciarz, monter instalacji i urządzeń sanitarnych, murarz, operator obrabiarek skrawających, piekarz, cukiernik, krawiec, rzeźnik wędliniarz, lakiernik, dekarz, ślusarz, zdobnik ceramiki.
- Technikum Uzupełniające dla Dorosłych kształcące w zawodach technik: handlowiec, elektryk, technologii żywności, mechanik – 29 słuchaczy.
- Szkoła Policealna dla Dorosłych: technik prac biurowych – 86 słuchaczy.

9. Zespół Szkół Zawodowych im. H. Cegielskiego w Środzie Wielkopolskiej

W skład Zespołu Szkół Zawodowych wchodzi:





- Technikum – 489 uczniów (technik ekonomista – 97 uczniów, technik budownictwa – 71 uczniów, technik organizacji usług gastronomicznych – 67 uczniów, technik hotelarstwa – 83 uczniów, technik informatyk – 111 uczniów, technik pojazdów samochodowych – 11 uczniów, technik elektryk – 18 uczniów, technik mechanik – 23 uczniów, technik handlowiec – 8 uczniów);
- Szkoła Zawodowa – 399 uczniów (sprzedawca – 85, malarz-tapeciarz – 26, lakiernik – 12, elektromechanik pojazdów samochodowych – 25, elektryk – 14, stolarz – 43, fryzjer – 33, cukiernik – 18, piekarz – 10, mechanik pojazdów samochodowych – 52, ślusarz – 10, kucharz małej gastronomii – 36, murarz – 11, monter c.o. – 5, dekarz – 1, blacharz samochodowy – 3, posadzkarz – 1, rzeźnik -1, złotnik – 1, operator obrabiarek skrawających – 4, tapicer - 1
- Liceum Ogólnokształcące o profilu policyjnym – 22 uczniów.

Łącznie zespół kształci 910 osoby.

10. Zespół Szkół Gastronomicznych w Pile

W roku szkolnym 2009/2010 do Zespołu Szkół Gastronomicznych uczęszcza 625 uczniów uczących się w następujących szkołach dla młodzieży:

- 542 uczniów w Technikum nr 5 w zawodach: kucharz, technik hotelarstwa oraz technik organizacji usług gastronomicznych.
- 58 uczniów w Zasadniczej Szkole Zawodowej nr 5 kształcącej w zawodzie kucharz małej gastronomii.

11. Zespół Szkół Usługowo- Gospodarczych w Pleszewie

W roku szkolnym 2009/2010 w Zespole Szkół Usługowo-Gospodarczych naukę pobiera 877 uczniów i słuchaczy, tj. w:

- Zasadniczej szkole zawodowej /20 oddziałach/- 533 osoby
- Liceum profilowanym /6 oddziałach/- 181osoby
- Technikum /1 oddziale/-25 osoby
- Liceum ogólnokształcącym /2 oddziałach/-30 osoby





- Uzupełniającym liceum ogólnokształcącym /3 oddziałach/-59 osoby
- Szkole policealnej /1 oddziale/- 49 osoby

W zasadniczej szkole zawodowej, która stanowi główny trzon szkoły, kształci się młodzież w różnych zawodach i profesjach, do najczęściej wybieranych przez uczniów należą; stolarz, mechanik pojazdów samochodowych, malarz- tapeciarski, murarz, elektryk, blacharz samochodowy, kucharz małej gastronomii, sprzedawca, fryzjer, fotograf, ślusarz, piekarz, cukiernik. W liceum profilowanym kształci się młodzież w profilach ekonomiczno-administracyjnym i socjalnym, w technikum – technik ekonomista, a w szkole policealnej w zawodach: opiekunka środowiskowa i opiekunka dziecięca.

12. Zespół Szkół Rolnicze Centrum Kształcenia Ustawicznego w Marszewie kształci młodzież i dorosłych na kierunkach: technik mechanizacji rolnictwa, technik rolnik, technik technologii żywności, technik weterynarii, technik architektury krajobrazu, mechanik – operator pojazdów i maszyn rolniczych, monter – instalator urządzeń technicznych w budownictwie wiejskim.

W szkołach dla młodzieży kształci się 417 uczniów, natomiast w szkołach dla dorosłych naukę pobiera 131 osób. Łączna liczba słuchaczy pobierających naukę w Zespole to 548 osób.

13. Zespół Szkół Zawodowych im. gen. Stanisława Maczka w Koronowie

Obecnie kształci młodzież w zawodach: technik mechanik, technik informatyk, technik ekonomista, technik handlowiec, mechanik pojazdów samochodowych (praktyka w warsztatach szkolnych), ślusarz (praktyka w warsztatach szkolnych), klasy wielozawodowe (praktyka w zakładzie pracy) w zawodach: sprzedawca, piekarz, cukiernik, kelner, kucharz małej gastronomii, rzeźnik – wędliniarz, fryzjer, monter instalacji i urządzeń sanitarnych, murarz, lakiernik, blacharz samochodowy, operator obrabiarek skrawających, elektryk, elektromechanik, stolarz oraz elektromechanik pojazdów samochodowych.

W roku szkolnym 2009/2010 naukę pobiera 541 osób.

14. Zespół Szkół Ekonomicznych w Kaliszu

W skład Zespołu Szkół Ekonomicznych wchodzi:





A. szkoły młodzieżowe kształcące w systemie dziennym:

- 4 – letnie Technikum Nr 2
- 3 – letnie II Liceum Profilowane
- 2 – letnia Zasadnicza Szkoła Zawodowa Nr 2

B. szkoły dla dorosłych kształcące w systemie zaocznym:

- 4 – letnie Technikum dla Dorosłych Nr 2
- 3 – letnie Technikum Uzupełniające Nr 2
- 2 – letnia Szkoła Policealna

W roku szkolnym 2009/2010 pobiera naukę 567 uczniów.

I.4. Charakterystyka kadry pedagogicznej

Kadra pedagogiczna szkół uczestniczących w realizowanym Projekcie to ogromny atut w procesie nauczania, wspierania rozwoju indywidualnego uczniów, kształtowania postaw przedsiębiorczych w kontekście potrzeb rynku pracy. Większość nauczycieli każdej szkoły to nauczyciele mianowani, posiadający wykształcenie wyższe z przygotowaniem pedagogicznym. Wśród kadry kierowniczej szkół i doradców metodycznych jest są eksperci wpisani na listę MEN. Wszyscy nauczyciele mają przygotowanie pedagogiczne i wykształcenie zgodne lub pokrewne z nauczaniem przedmiotem. Wielu nauczycieli ukończyło studia podyplomowe z jednego lub dwóch kierunków, dające uprawnienia do nauczania drugiego przedmiotu, a także studia podyplomowe z zarządzania oświatą lub przygotowujące do kształcenia na odległość. Nauczyciele podejmują szereg działań na rzecz uzyskania przez uczniów jak najlepszych osiągnięć, pokonując bariery, jakimi są niedofinansowanie oświaty, niedoposażenie pracowni, brak motywacji uczniów czy wygórowane w stosunku do możliwości uczniów wymagania programowe i egzaminacyjne. Pragnąc zniwelować braki korelacji między treściami zawartymi w programach przedmiotów ogólnokształcących i zawodowych, pragnąc rozwijać kompetencje kluczowe, podejmują szereg działań na rzecz rozwoju ucznia. Przygotowują ich do olimpiad,





konkursów szkolnych i pozaszkolnych. Organizują akcje i imprezy, prowadzą z uczniami stronę WWW, koła przedmiotowe i koła zainteresowań.

Nauczyciele świadomi, iż nauka i technologia zmienia się podejmują różne formy doskonalenia rozwijając zdolności w zakresie technik informacyjno-komunikacyjnych, tak aby uzupełnić warsztat nauczycielski i przekazywać wiedzę w sposób atrakcyjny dla ucznia.

I.5. Główne problemy nauczycieli w kształtowaniu kompetencji kluczowych i zawodowych

Analiza diagnoz lokalnych przygotowanych przez poszczególne szkoły ponadgimnazjalne uczestniczące w projekcie SKK pozwala zidentyfikować problemy nauczycieli w procesie kształtowania kompetencji kluczowych i zawodowych z punktu widzenia ich źródła. Należy wyróżnić następujące źródła problemów w zakresie kształtowania kompetencji kluczowych i zawodowych:

- 1) Uczeń
- 2) Nauczyciel (szkoła)
- 3) Czynniki ekonomiczne
- 4) Czynniki prawne

1) Problemy, których źródłem jest uczeń

- brak świadomości uczniów na temat konieczności zdobywania kompetencji kluczowych i konieczności uczenia się przez całe życie, brak aktywności uczniów w zakresie zdobywania kwalifikacji (nie dotyczy prawa jazdy),
- niewielkie zainteresowanie uczniów wiedzą, umiejętnościami przekazywanymi w szkole,
- niskie wymagania uczniów w stosunku do siebie, niewiara we własne możliwości, niechęć do wysiłku, pracy w grupie, bierność,
- niska sprawność czytania, mówienia, pisania, argumentowania - formułowania wypowiedzi pisemnych i ustnych,





- przypadkowy wybór zawodu, często niezgodny z predyspozycjami psychofizycznymi, umiejętnościami i posiadaną wiedzą uczniów,
- częsta absencja spowodowana chorobami, uciążliwymi dojazdami,
- niechęć do pogłębiania wiedzy.

2) Problemy, których źródłem jest nauczyciel (szkoła)

- brak czasu na indywidualizację nauczania, umiejętności pracy z uczniami posiadającymi różne typy inteligencji i różne style uczenia się, stosowanie niewielkiego wachlarza metod nauczania,
- brak możliwości holistycznego monitorowania postępów konkretnego ucznia,
- nieskuteczność w motywowaniu uczniów,
- niestosowanie wiedzy przedmiotowej w praktyce np. matematyki w zawodzie,
- brak dostatecznej wiedzy nauczycieli przedmiotów ogólnokształcących w zakresie wymagań dla poszczególnych zawodów,
- brak przykładów dobrych praktyk wdrażania i kształcenia kompetencji kluczowych,
- częsty brak współpracy nauczycieli przedmiotów zarówno zawodowych jak i ogólnokształcących z nauczycielami praktycznej nauki zawodu,
- brak kształtowania krytycznego myślenia, kreatywności, inicjatywności, oceny ryzyka, podejmowania decyzji i konstruktywne kierowanie emocjami trakcie zajęć.

3) Problemy wynikające z warunków prawnych i ekonomiczno-gospodarczych

- brak zainteresowania pracodawców dzieleniem się wiedzą i umiejętnościami,
- brak możliwości zapewnienia doksztalcenia nauczycieli zawodu,
- bariera finansowa w dostępie do nowych podręczników, książek popularnonaukowych,
- brak pomocy dydaktycznych, gotowych pakietów do kształcenia i obudowy programowej w poszczególnych zawodach,
- niedoposażenie sal szkolnych, brak pracowni symulacyjnych i dobrze wyposażonych centrów kształcenia w danym zawodzie,
- rozliczanie nauczycieli ze realizowanych programów i podstaw programowych, a nie postępów ucznia,





- brak korelacji międzyprzedmiotowej w programach nauczania,
- niedostosowanie programów kształcenia zawodowego do potrzeb zmieniającego się rynku pracy,
- brak podstaw programowych do kształcenia w wielu zawodach,
- słaby nacisk na rozwój kompetencji kluczowych w szkołach niższego szczebla.





II. KOMPETENCJE KLUCZOWE I ZAWODOWE

II.1 Efekty kształcenia

II.1.1 Kompetencje Kluczowe uczniów i absolwentów w zakresie przedsiębiorczości

Głównym celem przedmiotu przedsiębiorczość jest wyposażenie uczniów w wiedzę i umiejętności pozwalające identyfikować dostępne możliwości działalności osobistej, zawodowej lub gospodarczej, w tym planowanie przedsięwzięć i prowadzenie ich dla osiągnięcia zamierzonych czynów. Postawa przedsiębiorcza charakteryzuje się inicjatywnością, aktywnością, niezależnością i innowacyjnością w życiu osobistym, społecznym jak i zawodowym. Cele programowe pozwalają kształcić umiejętności takie jak: planowanie, organizowanie, zarządzanie, kierowanie i zlecanie zadań, analizowanie, komunikowanie się, sporządzanie raportów, skuteczna reprezentacja i negocjacje, zdolność do pracy indywidualnej jak i w zespole. Wysoki poziom kompetencji kluczowych w zakresie przedsiębiorczości charakteryzuje ucznia zmotywowanego i zdeterminowanego w kierunku realizowania celów osobistych jak i wspólnych. Program nauczania pozwala zapoznać ucznia z psychologicznymi i socjologicznymi uwarunkowaniami przedsiębiorczości, funkcjonowaniem współczesnej gospodarki rynkowej, procedurą zakładania działalności gospodarczej i zarządzeniem przedsiębiorstwem a także z zagadnieniem przedsiębiorczości w gospodarstwie domowym.

Analiza wyników nauczania wskazuje, iż uczniowie szkół objętych wsparciem dobrze opanowali takie zagadnienia jak znajomość podstawowych pojęć i terminów z obszaru funkcjonowania gospodarki oraz prawa pracy, prawa podatkowego i przepisów regulujących podejmowanie i wykonywanie działalności gospodarczej. Znajomość obszaru dotyczącego rozróżniania dokumentów związanych z zatrudnieniem oraz podejmowaniem i wykonywaniem działalności gospodarczej jest niewystarczająca. Wynika to z faktu, iż niewielu uczniów miało styczność z dokumentacją w tym zakresie. Znaczna część uczniów posiada podstawową wiedzę w zakresie wymagań i uprawnień pracownika, pracodawcy, bezrobotnego i klienta. Wiedza w zakresie uprawnień klienta i odpowiedzialności sprzedawcy z tytułu rękojmi jest na słabą,





aczkolwiek cieszy się wśród uczniów dużym zainteresowaniem z uwagi na wymiar czysto praktyczny. Uczniowie sprawnie analizują informacje związane z podnoszeniem kwalifikacji i poszukiwaniem pracy i zatrudnienia, czy też podejmowaniem i wykonywaniem działalności gospodarczej szczególnie gdy źródłem informacji jest Internet. Obszar dotyczący rozróżniania skutków wynikających z nawiązania i rozwiązania stosunku pracy opierający się głównie na analizie przepisów prawa jest opanowywany długo i niechętnie. Niedostatecznie ukształtowana jest umiejętność identyfikacji swoich mocnych i słabych stron a następnie wykorzystanie tych informacji i wiedzy. Często uczniowie mają trudności ze zidentyfikowaniem źródeł i sposobów rozwiązywania konfliktów, zrozumienia zasad funkcjonowania rynku oraz związku przyczynowo-skutkowego występującego między zjawiskami istniejącymi na rynku i roli państwa w gospodarce. Uczniowie wykazują słabą umiejętność znalezienia źródeł wiedzy na temat swoich praw, analizowania rynku na którym potencjalnie będą prowadzić działalność gospodarczą. Niedostateczna jest również znajomość potrzeb rynku pracy, postępowania etycznego w życiu zawodowym, jak i rozumienia zjawisk związanych z globalizacją. Analiza wyników nauczania wskazuje, iż uczniowie mają braki w zakresie takich umiejętności jak: prezentacja, prowadzenie rozmowy kwalifikacyjnej, definiowanie postaw etycznych w działalności gospodarczej, ocena zagrożeń związanych z prowadzeniem działalności gospodarczej, wyciąganie wniosków oraz podejmowanie decyzji. Znaczna część uczniów wykazuje brak umiejętności samodzielnego uczenia się, samodzielnego twórczego rozwiązywania problemów i determinacji w osiąganiu wyznaczonych celów.

Postawy przedsiębiorcze wykazuje około 20% grupa uczniów, która cechuje się aktywnością i kreatywnością działań. Ta grupa uczniów aktywnie uczestniczy w programach uzupełniających i rozszerzających do przedmiotu podstawy przedsiębiorczości, np. *Młodzieżowe Miniprzedsiębiorstwo*, *Zarządzanie firmą*, *Moje finanse*. Uczestniczy w konkursach i olimpiadach o tematyce ekonomicznej (konkursy i olimpiady zewnętrzne) na szczeblu powiatowym, wojewódzkim i centralnym (np: konkurs na najlepsze *Młodzieżowe Miniprzedsiębiorstwo*, *Z klasy do kasy*, *Szkolna Internetowa Gra*), warsztatach, konferencjach, sesjach naukowych i innych działaniach o zasięgu ponadszkolnym w zakresie praktycznego wykorzystania wiedzy ekonomicznej. Nauczyciele tych szkół uczestniczą w szkolnych i pozaszkolnych formach doskonalenia i konferencjach metodycznych. Niektóre szkoły





uczestniczące w realizacji Projektu mają znaczne osiągnięcia w zakresie nauczania podstaw przedsiębiorczości, czego dowodem jest *Certyfikat Jakości „Szkoła Przedsiębiorczości”*, który oznacza przynależność do grona szkół, które lepiej niż inne dbają o swoich uczniów, przygotowując ich do funkcjonowania w rzeczywistości. Kolejnym przykładem jest Zespół Szkół Ponadgimnazjalnych w Czarnkowie, który czterokrotnie otrzymał statuetkę i tytuł laureata - „Przedsiębiorczej szkoły” w roku 2004, 2005, 2007 i 2009.

II.1.2 Kompetencje Kluczowe uczniów i absolwentów w zakresie technologii informacyjnej i przedmiotów matematyczno – przyrodniczych

Kompetencje kluczowe w zakresie technologii informacyjnej są jednymi z priorytetów w procesie przygotowania ucznia do życia społecznego i zawodowego. Opierają się na podstawowych umiejętnościach w zakresie wykorzystywania komputerów do uzyskiwania, oceny, przechowywania, tworzenia, prezentowania i wymiany informacji oraz do porozumiewania się i uczestnictwa w sieciach współpracy za pośrednictwem Internetu.

Uczniowie wykazują duże umiejętności w zakresie samodzielnego wyszukiwania informacji w Internecie oraz korzystania z poczty elektronicznej. Nie mają problemów z wyszukaniem informacji na zadany temat, potrafią odpowiednio zredagować informację i ją zachować. Większość uczniów potrafi komunikować się za pośrednictwem łączy internetowych a problem mają ci, którzy w domu nie dysponują łączem internetowym. Znaczna część uczniów nie ma świadomości niebezpieczeństw jakie niesie ze sobą możliwość korzystania z sieci internetowej i jej zasobów.

Większość uczniów posiada wiedzę w zakresie znajomości podstawowych zasad edycji tekstu i bez problemów buduje strukturę prostego dokumentu tekstowego, osadzając w nim obiekty graficzne, aczkolwiek nie potrafi wykorzystywać zaawansowanych możliwości edytora tekstu, jak definiowanie stylów, generowanie spisów treści, czy indeksu nazw. Znacznie gorzej wygląda umiejętność korzystania z arkusza kalkulacyjnego. Zazwyczaj nauka obsługi arkusza kalkulacyjnego prowadzona jest od podstaw z uwagi na brak podstawowych umiejętności w zakresie wykorzystania tego narzędzia. Zdecydowanie liczba godzin na naukę tego programu





jest niewystarczająca. Uczniowie znając podstawowe funkcje matematyczne arkusza kalkulacyjnego potrafią stosować je w prostych zadaniach dobierając właściwy model do problemu. Zdecydowana większość uczniów ma problem z doбором odpowiedniego narzędzia w sytuacji, gdy problem jest bardziej złożony a niewłaściwa interpretacja matematyczna zadania uniemożliwia jego rozwiązanie.

Uczniowie znają zasady tworzenia prezentacji w programie PowerPoint i potrafią zastosować podstawowe narzędzia edycyjne i animacyjne, aczkolwiek trudności występują przy pracy metodą projektów.

Ponadto, nie mają problemów z wprowadzaniem danych do tabel, jednakże problem stanowi projektowanie tabeli i wskazanie klucza. Większość uczniów i absolwentów potrafi tworzyć proste kwerendy, natomiast tworzenie bardziej złożonych kwerend stanowi wielką trudność.

Większość uczniów i absolwentów potrafi tworzyć bardzo proste strony internetowe, bardziej zaawansowane są domeną bardzo wąskiej grupy. Wykorzystanie dźwięku czy filmu w przygotowanej prezentacji jest już rzadkością.

Posługiwanie się technologiami informacyjnymi i komunikacyjnymi, sprzętem i oprogramowaniem umożliwia wykorzystanie multimedialnych materiałów dydaktycznych na lekcji zarówno przez nauczycieli jak i uczniów. Jakość i ilość wprowadzonych rozwiązań informatycznych w znaczący sposób zmieniła sposób zarządzania szkołą, ułatwiła zdobywanie wiedzy o jej otoczeniu. Zastosowanie znalazły programy do zarządzania sekretariatem, księgowością, kadrami, biblioteką i internatem szkoły. Ponadto, niektóre szkoły uczestniczące w Projekcie SKK realizują programy edukacyjne w zakresie technologii informacyjno-komunikacyjnych np. „*Bezpieczny Internet*”, który ma na celu upowszechnienie wśród uczniów, ich rodziców i nauczycieli wiedzy w zakresie zagrożeń wynikających z surfowania w Internecie, wskazania im sposobów radzenia sobie z nimi. Młodzież ma możliwość udziału w kołach informatycznych przygotowując się do konkursów i olimpiad rozwijających wiedzę i umiejętności. Należy podkreślić, iż nauczyciele Szkół uczestniczących w realizowanym Projekcie SKK mają dostęp do szkoleń w zakresie korzystania z technologii informatyczno-komunikacyjnych m.in. z obsługi komputera, użytkowania Internetu, czy też programu Vulcan.





Programy nauczania przedmiotów matematyczno-przyrodniczych tj. fizyki, chemii, geografii czy biologii pozwalają na zdobycie wiedzy i umiejętności pozwalających zrozumieć otaczającą rzeczywistość i procesy zachodzące w świecie materii ożywionej i nieożywionej. Najmniej popularne przedmioty to fizyka i chemia, które są najrzadziej wybierane przez uczniów na egzamin maturalny. Wpływa na to niski poziom wiedzy, brak umiejętności logicznego myślenia, niewystarczająca liczba godzin przeznaczonych na nauczanie tych przedmiotów, niedoposażenie pracowni w aparaturę pozwalającą na realizację badań i analiz przez uczniów a przez to zainteresowanie ich przedmiotową dziedziną nauki. Stosunkowo większą popularnością cieszy się geografia i biologia.

II.1.3 Kompetencje Kluczowe uczniów i absolwentów w zakresie matematyki

Kompetencje matematyczne obejmują umiejętność rozwijania i wykorzystywania myślenia matematycznego w celu rozwiązania problemów wynikających z codziennych sytuacji. Jest to również umiejętność stosowania zasad i procesów matematycznych oraz rozumowania w matematyczny sposób, przede wszystkim myślenie logiczne, czyli pojęciowe i abstrakcyjne pozwalające zrozumieć i interpretować zjawiska w otaczającym świecie. Program nauczania przedmiotu matematyki ma na celu ukształtowanie umiejętności liczenia, opisywania otaczającej rzeczywistości modelem matematycznym, znajomości miar i struktur matematycznych oraz rozumienia terminów i pojęć matematycznych.

Uczniowie Szkół uczestniczących w Projekcie potrafią wykonywać poprawnie działania na liczbach naturalnych i całkowitych oraz wykorzystywać proste wzory matematyczne. Rozwiązują niezbyt złożone równania, ich układy oraz nierówności, interpretują wykresy i stosują dobrze znaną definicję w zadaniu. Większość z nich potrafi korzystać z odpowiednich form pomocy takich jak tablice matematyczne czy karty wzorów. Uczniowie radzą sobie z odczytywaniem informacji ilościowych i jakościowych z wykresu funkcji, mają jednak problem ze szkicowaniem wykresów danej funkcji oraz obliczaniem jej miejsca zerowego.





Znaczna część uczniów ma problemy ze złożonymi działaniami na ułamkach i liczbach wymiernych, z obliczeniami procentowymi oraz przekształcaniem wzorów. W przekształcaniu wyrażeń algebraicznych, uczniowie nie potrafią stosować wzorów skróconego mnożenia oraz nie potrafią mnożyć wyrażeń w nawiasach. Duży problem stanowi wyobraźnia przestrzenna uczniów czego przykładem są problemy z zaznaczaniem kątów w bryłach. Uczniowie mają bardzo słabo opanowane umiejętności z geometrii płaszczyzny, nie potrafią znajdować stosunków miarowych w figurach płaski i przestrzennych także z wykorzystaniem trygonometrii. Ponadto, nie posiadają umiejętności stosowania zasad i procesów matematycznych w codziennych sytuacjach. Mają trudności z podaniem wyrażenia algebraicznego opisującego przedstawioną sytuację oraz z ocenianiem przydatności otrzymanych wyników. Większość uczniów ma problem z wyciągnięciem wniosków z prostego układu przesłanek, argumentowaniem oraz uzasadnianiem. Uczniowie mają problemy z rozwiązywaniem zadań problemowych, które wymagają od nich logicznego myślenia, analizowania faktów i wyciągania wniosków. Większość z nich cechuje się brakiem umiejętności wykorzystywania wiedzy o charakterze naukowym do formułowania wniosków opartych na obserwacjach empirycznych dotyczących przyrody i zmian zachodzących w niej na skutek działań człowieka.

Do najlepiej opanowanych umiejętności zaliczyć można:

- odczytywanie informacji ilościowych i jakościowych z wykresów funkcji,
- podawanie opisu matematycznego sytuacji przedstawionej w zadaniu w postaci układu równań,
- stosowanie własności ciągów arytmetycznego i geometrycznego,
- rozwiązywanie zadań z geometrii przestrzennej,

Do najslabiej opanowanych umiejętności należą:

- stosowanie cech podobieństwa trójkątów do rozwiązywania problemów praktycznych,
- wykonywanie działań na potęgach,
- rozwiązywanie zadań z wykorzystaniem funkcji trygonometrycznych kąta ostrego.





Przyczyny problemów i braków w zakresie kompetencji matematycznych są złożone. Jedną z nich są zaległości matematyczne z niższego poziomu nauczania, brak twórczego myślenia i umiejętności przeprowadzenia całego toku rozumowania określonego problemu, problemy z myśleniem przestrzennym a także małe skorelowanie matematyki z innymi przedmiotami. Ponadto, nauka matematyki wymaga pracowitości, systematyczności i motywacji, co często jest barierą, której nie można pokonać bez wsparcia.

II.1.4 Kompetencje Kluczowe uczniów i absolwentów w zakresie języków obcych

Celem nauczania języków obcych w szkole średniej jest opanowanie przez ucznia języka obcego w stopniu umożliwiającym mu w miarę sprawną komunikację językową w różnych sytuacjach życia codziennego oraz przygotowanie do egzaminu maturalnego z języka obcego głównie na poziomie podstawowym. Stopień opanowania języka przez daną osobę zazwyczaj różni się pod kątem umiejętności rozumienia ze słuchu, mówienia, czytania oraz pisania i zależy od społecznego i kulturowego kontekstu osobistego, otoczenia i potrzeb danej osoby. Program nauki języka obcego jest tak skonstruowany, że uczeń poprzez systematyczną pracę potrafi porozumieć się w sytuacjach typowych dla życia codziennego.

Młodzież rozpoczynająca naukę w szkole ponadgimnazjalnej jest weryfikowana pod kątem znajomości języka obcego, co pozwala zakwalifikować uczniów do określonej grupy i określić szczegółowy program nauczania dopasowany do potrzeb danej grupy.

W szkołach uczestniczących w Projekcie SKK, wiodącym językiem obcym jest język angielski, a następnie język niemiecki. Analiza dokumentów wykazała zróżnicowany poziom umiejętności porozumiewania się w językach obcych pomiędzy uczniami poszczególnych szkół. Wśród 15 szkół z województwa wielkopolskiego uczestniczących w Projekcie SKK są szkoły, których uczniowie wykazują wysoką zdawalność egzaminu maturalnego z języka angielskiego. Uczniowie tych szkół cechuje świadomość konieczności opanowania umiejętności porozumiewania się w języku angielskim, a nawet chęć nauki innych języków obcych w celu podjęcia dobrej i satysfakcjonującej pracy. Z drugiej strony są szkoły charakteryzujące się niską





zdawalnością egzaminu maturalnego z języka obcego. Uczniowie tych szkół ograniczają się tylko do nauki podstawowych słów, a jedynym ich celem jest opanowanie materiału wymaganego na egzaminie maturalnym. Brakuje im motywacji do nauki, w postaci zwiększenia szans na zatrudnienie.

Analiza uczniów pod kątem opanowania umiejętności porozumiewania się w językach obcych wykazała, iż zazwyczaj uczniowie znają podstawowe słownictwo, potrafią budować proste zdania, ale przy formułowaniu dłuższych wypowiedzi zarówno pisemnych jak i ustnych mają problemy. Kolejnym problemem jest brak umiejętności stosowania reguł gramatycznych w zdaniach jak również brak opanowania zasad wymowy, umiejętności rozumienia z kontekstu. Mają problemy w redagowaniu listów urzędowych, materiałów informacyjnych związanych z tematyką zawodową, a błędy gramatyczne i językowe zakłócają komunikację.

II.2 Kompetencje zawodowe uczniów i absolwentów

Istotnymi czynnikami mającymi decydujący wpływ na wejście na rynek pracy jest poziom wykształcenia i związane z nim kompetencje ogólne i zawodowe. Absolwent zawodowej szkoły ponadgimnazjalnej otrzymuje świadectwo ukończenia szkoły, które jest dokumentem wskazującym poziom wykształcenia lecz nie potwierdzającym kwalifikacji zawodowych. Potwierdzeniem kwalifikacji zawodowych jest dyplom wydawany przez okręgową komisję egzaminacyjną lub odpowiednią Izbę Rzemieślniczą, po pozytywnym złożeniu egzaminu zawodowego.

Należy podkreślić, iż niejednokrotnie kształcenie zawodowe na poziomie ponadgimnazjalnym nie jest dostosowane do wymagań rynku pracy. Obecnie brak kompetencji zawodowych uczniów i absolwentów przejawia się m.in. poprzez :

- brak świadomości i konsekwencji zmian, jakie dokonują się w otaczającym świecie w związku z czym, przestaje się na realizowaniu programów nauczania i stosowaniu metod nakierowanych na przekazywanie treści, a nie na kształtowaniu umiejętności,
- brak szkoleń dla nauczycieli mających na celu rozwijanie umiejętności uczniów,





- niedostosowanie wiedzy i umiejętności uczniów i absolwentów do sytuacji na lokalnym i regionalnym rynku pracy,
- niedostateczny nacisk na rozwój kompetencji takich jak: efektywnego uczenia się, organizacji swojej nauki, znajdowania i przetwarzania informacji.

Szkoły uczestniczące w Projekcie SKK umożliwiają zdobycie kwalifikacji podstawowych dla danego zawodu, co jest możliwe przede wszystkim poprzez realizację kształcenia praktycznego, w powiązaniu z pracodawcami. Dzięki praktyce realizowanej bezpośrednio u pracodawcy młodzi ludzie mogą zdobywać umiejętności i doświadczenie potrzebne do funkcjonowania w realnych warunkach przedsiębiorstwa. Często zbyt duża wiedza teoretyczna, która jest niezbędna do otrzymania dyplomu nie daje uprawnień do działania w określonym obszarze zawodowym. Pracodawcy coraz częściej w okresie próbnym sprawdzają zgodność kwalifikacji pracowników z ich rzeczywistymi kompetencjami. Na przykład brak umiejętności pracy w grupach będzie widoczny w takich obszarach jak: kontakt z współpracownikami, aktywność w procesie osiągania celów, radzenie sobie z sytuacjami trudnymi. Często uczniowie i absolwenci nie posiadają dodatkowych umiejętności i uprawnień a postawa roszczeniowa u niektórych absolwentów utrudnia znalezienie zatrudnienia. Dodatkowo brak konsekwencji w zakresie pełnego zakończenia kształcenia praktycznego (rezygnacja z przystąpienia do egzaminu zawodowego) a w wielu przypadkach brak zaangażowania w pracę, dyspozycyjności, odpowiedzialności oraz gotowości na zmiany stanowią kluczowe problemy w utrzymaniu zatrudnienia po okresie próbnym.

II.3 Kompetencje kluczowe a kompetencje zawodowe

Kompetencje kluczowe uczniów są niezbędne do zrozumienia i zdobycia kompetencji zawodowych. Stanowią podstawę do prawidłowego funkcjonowania w każdej działalności zawodowej (np. technologia informacyjna, przedsiębiorczość).

Kompetencje kluczowe mające największy wpływ na naukę zawodu zależą od profilu kształcenia:





- w klasach o profilu technicznym (budowlane, mechaniczne, elektryczne) kompetencje z przedmiotów ścisłych (matematyka, fizyka, chemia) są niezbędnym narzędziem do pracy na przedmiotach zawodowych,
- w klasach o profilu ekonomicznym - kompetencje z matematyki
- w klasach o profilu np. hotelarskim – kompetencje w zakresie porozumiewania się w językach obcych.

Kluczowym elementem w procesie przygotowania ucznia do wejścia na rynek pracy jest rozwój kompetencji kluczowych w powiązaniu z rozwojem kompetencji zawodowych. Kompetencje matematyczne i naukowo-techniczne realizowane są przy największej liczbie kompetencji zawodowych z uwagi na wymagania dotyczące zawodu w którym wykorzystuje się matematyczne sposoby myślenia oraz prezentacji (np. tabele, wykresy), umiejętność liczenia, znajomość miar i struktur.

Kompetencje informatyczne realizowane są w kształceniu poprzez wykorzystanie komputerów do zbierania, oceny, gromadzenia, tworzenia, prezentowania i wymiany informacji a także do porozumiewania się w tym za pośrednictwem Internetu.

W celu realizacji kompetencji kluczowych w powiązaniu z kompetencjami zawodowymi istotną rolę odgrywa korelacja międzyprzedmiotowa i nawiązanie współpracy między nauczycielami przedmiotów zawodowych a nauczycielami przedmiotów ogólnokształcących, tj. wspólna analiza programów nauczania w celu poprawy kompetencji kluczowych uczniów, realizowanie materiału w odpowiednim czasie (materiał realizowany na przedmiotach zawodowych nie powinien wyprzedzać kompetencji kluczowych). Powyższe działania pozwalają na jak najlepsze efekty kształcenia w zakresie kompetencji zawodowych a w efekcie na jak najlepsze wyniki egzaminów zawodowych oraz funkcjonowanie absolwentów szkoły w późniejszej pracy zawodowej.





III. RYNEK PRACY

III.1 Regionalny i lokalny rynek pracy w aspekcie specjalności zawodowych szkoły.

Według danych WUP w Poznaniu „Sytuacja na wielkopolskim rynku pracy w styczniu 2010r.; Tendencje i zmiany na wielkopolskim rynku pracy” w styczniu w wielkopolskich urzędach pracy zarejestrowane były 149442 osoby, w tym: 146272 bezrobotnych, 3170 poszukujących pracy. W ciągu ostatnich dwunastu miesięcy liczba bezrobotnych wzrosła w województwie o 41468 osob tj. 39,6%. Wzrosty zanotowano we wszystkich powiatach Wielkopolski, z czego najwyższe w: poznańskim 83,6%, śremskim 76,1%, grodziskim 71,8%, ostrzeszowskim 69,5% oraz kościańskim 65,1%. W powiecie gostyńskim, krotoszyńskim i złotowskim wzrost nie przekroczył 20%.

W odniesieniu do grudnia 2009 r. bezrobocie w regionie wzrosło o 9,5%, najwyższy wzrost o 19,7% wystąpił w powiecie kępińskim najniższy o 6,3% w powiecie kolskim. Najwyższą liczbą bezrobotnych charakteryzowało się 5 powiatów i stanowiły one łącznie 35,2% populacji bezrobotnych województwa wielkopolskiego:

- poznański 16 498 osób (tj. 11,3% ogółu bezrobotnych),
- koniński 12 515 osób (tj. 8,6% ogółu bezrobotnych),
- ostrowski 8 836 osób (tj. 6,0% ogółu bezrobotnych),
- kaliski 6 985 osób (tj. 4,8% ogółu bezrobotnych),
- gnieźnieński 6 611 osób (tj. 4,5% ogółu bezrobotnych).

Stopa bezrobocia w końcu stycznia w regionie wyniosła 9,8% i była niższa od stopy bezrobocia w kraju o 2,9 punktów procentowych. Najniższy wskaźnik wystąpił w województwie mazowieckim tj. 9,6%, najwyższy w warmińsko-mazurskim 21,4% (rozpiętość wskaźnika pomiędzy województwami wynosi 11,8 punktów procentowych).

Zmiany bezrobocia odnotowane w styczniu 2010r.:





- Polska do stycznia 2009r.: wzrost liczby bezrobotnych o 418,1 tys. osób, wzrost stopy bezrobocia o 2,3 punkty procentowe;
- Wielkopolska do stycznia 2009r.: wzrost liczby bezrobotnych o 41,5 tys. osób, wzrost stopy bezrobocia o 2,6 punktów procentowych;
- Polska do grudnia 2009r.: wzrost liczby bezrobotnych o 159,8 tys. osób, wzrost stopy bezrobocia o 0,8 punktu procentowego;
- Wielkopolska do grudnia 2009r.: wzrost liczby bezrobotnych o 12,7 tys. osób, wzrost stopy bezrobocia o 0,7 punktu procentowego.

Na poziomie powiatów województwa wielkopolskiego rozpiętość stopy bezrobocia wyniosła w styczniu 2010 roku 17,6 punktów procentowych.

Najwyższa stopa bezrobocia wystąpiła w powiatach: złotowskim 21,2%, wągrowieckim 18,0%, słupeckim 16,8%, chodzieskim 16,7% oraz czarnkowsko-trzcianeckim 16,5%.

Najniższa w powiatach: poznańskim 3,6%, kępińskim 5,3%, wolsztyńskim 7,6%, nowotomyskim 7,8% oraz leszczyńskim 8,7%.

Przewagę stanowili mężczyźni, mieszkańcy miast, rejestrujący się w urzędzie pracy po raz kolejny. Z tej grupy 35,1% osób nabyło prawo do pobierania zasiłku dla bezrobotnych. Ponad połowa nowo zarejestrowanych bezrobotnych to osoby z wykształceniem poniżej średniego. Urzędy pracy w styczniu wyłączyły z rejestrów 11 600 osób bezrobotnych, w tym 6 029 kobiet. W styczniu 277 osób tj. 2,4% wyrejestrowanych ogółem odmówiło przyjęcia oferty pracy bądź innej formy aktywizacji, natomiast 5 922 osoby podjęły zatrudnienie.

Na wszystkich poziomach kształcenia poczynając od szkół zawodowych, a na wyższych kończąc, widoczne jest nierespektowanie potrzeb rynku pracy. Efektem jest występowanie tzw. zawodów nadwyżkowych, zwiększających ryzyko bezrobocia oraz zawodów deficytowych, czyli takich na które zapotrzebowanie na rynku pracy jest wyższe niż liczba poszukujących pracy w tych zawodach.

Z analizy bezrobocia w 2009 r. („*Monitoring zawodów deficytowych i nadwyżkowych w Wielkopolsce w 2009r.*”) wynika, że najwyższy odsetek osób bezrobotnych jest sklasyfikowany w poniżej wymienionych dużych grupach zawodowych:





- robotnicy obróbki metali i mechanicy maszyn i urządzeń (zagregowani w grupach średnich: formierze odlewniczy, spawacze, blacharze, monterzy konstrukcji metalowych i pokrewni; kowale, ślusarze i pokrewni; mechanicy maszyn i urządzeń; elektrycy; monterzy elektronicy i pokrewni) – 12,8%,
- pozostali robotnicy przemysłowi i rzemieślnicy (zagregowani w grupach średnich: robotnicy w przetwórstwie spożywczym, robotnicy obróbki drewna, stolarze meblowi i pokrewni, robotnicy produkcji wyrobów włókienniczych, odzieży i pokrewni, robotnicy obróbki skóry) – 11,4%,
- modelki, sprzedawcy i demonstratorzy – 10,0%,
- pracownicy pozostałych specjalności – 7,7%,
- średni personel techniczny – 7,5%.

Na koniec 2009r. najliczniejszą grupę 24 881 osób tj. 18,6% ogółu bezrobotnych stanowiły osoby nie posiadające żadnych kwalifikacji zawodowych oraz udokumentowanego doświadczenia (kategoria bez zawodu) co powoduje utrudnienie w znalezieniu pracy.

Większość ofert którymi dysponują powiatowe urzędy pracy skierowane są do osób, które mają odpowiedni zawód. Najwięcej osób bezrobotnych w Wielkopolsce w końcu grudnia 2009r. zarejestrowanych było w zawodach:

- sprzedawca – 10 640 osób,
- ślusarz – 3 674 osoby,
- asystent ekonomiczny (zawód szkolny: technik ekonomista) – 3 646 osób,
- krawiec – 3 247 osób,
- kucharz – 2 484 osoby,
- technik mechanik – 2 265 osób,
- murarz – 1 985 osób,
- szwaczka – 1 839 osób,
- pracownik biurowy (zawód szkolny: technik prac biurowych) – 1 732 osoby,
- technik rolnik – 1 608 osób.

W Wielkopolsce w badanym okresie 8,6% (tj. 11 432) stanowiły osoby w okresie do 12 miesięcy od ukończenia nauki. Wśród nich 27,5% (tj. 3 141) to osoby bez zawodu (w większości są to absolwenci liceów ogólnokształcących bez dodatkowych kursów i kwalifikacji), następnie:





sprzedawca, asystent ekonomiczny, kucharz małej gastronomii, technik żywienia i gospodarstwa domowego, mechanik pojazdów samochodowych, pedagog, ekonomista, handlowiec, technik informatyk, technik mechanik, fryzjer.

Z ogółu zarejestrowanych absolwentów 58,0% to kobiety, najczęściej wykształcone w zawodach: sprzedawcy, asystenta ekonomicznego, pedagoga, fryzjera, specjalisty administracji publicznej, pracownika biurowego, fizjoterapeuty i kosmetyczki. Udział kobiet posiadających ww. zawód stanowił ponad 80% absolwentów ogółem.

Według opracowania „Monitoring zawodów deficytowych i nadwyżkowych w Wielkopolsce w 2009r.” łącznie powiatowe urzędy pracy pozyskały w 2009 roku 63218 ofert pracy tj. mniej o 26,2% niż w 2008r. W końcu roku w ich dyspozycji pozostało 1621 wolnych ofert. Najczęściej pracodawcy poszukiwali w urzędach pracy pracowników w zawodzie:

- sprzedawca - 5 752 oferty pracy,
- robotnik gospodarczy - 5 731 ofert,
- pracownik biurowy (zawód szkolny: technik prac biurowych) - 4 959 ofert,
- pracownik administracyjny (zawód szkolny: technik administracji) - 2 267 ofert,
- robotnik budowlany - 1 339 ofert,
- murarz - 1 317 ofert,
- robotnik pomocniczy w przemyśle przetwórczym - 1 307 ofert,
- sprzątaczką - 1 141 ofert,
- przedstawiciel handlowy - 1 025 ofert, kierowca samochodu ciężarowego - 1 015 ofert.

W całym 2009r. nie wpłynęła ani jedna oferta pracy dla przedstawicieli 739 zawodów.

Największy odsetek ofert pracy w okresie od stycznia do grudnia 2009r. wystąpił w grupach zawodowych:

- pracownicy przy pracach prostych w handlu i usługach – 14,3%,
- pracownicy pozostałych specjalności – 11,1%,
- pracownicy obsługi biurowej – 11,1%,
- modelki, sprzedawcy i demonstratorzy – 9,5%,
- robotnicy pomocniczy w górnictwie, przemyśle, budownictwie i transporcie – 8,0%,





- górnicy i robotnicy budowlani – 7,8%,
- pozostali robotnicy przemysłowi i rzemieślnicy – 7,3%,
- pracownicy usług osobistych i ochrony – 6,7%,
- robotnicy obróbki metali mechanicy maszyn urządzeń – 5,1%,
- kierowcy i operatorzy pojazdów – 3,5%.

III.2 Kompetencje Kluczowe a rynek pracy.

Wyszkolenie umiejętności kluczowych staje się coraz ważniejsze niż posiadanie wszechstronnej wiedzy. Rynek pracy wymaga od pracowników elastyczności, kreatywności, zdolności organizacyjnych, komunikatywności, wyobraźni. Gromadzenie informacji przez ucznia nie oznacza jeszcze umiejętności posługiwania się nimi, a ponadto trudno przewidzieć, jakie umiejętności będą potrzebne za kilka czy kilkanaście lat. Obecnie przyjmuje się, że w ciągu swojego życia człowiek w przyszłości będzie kilka razy zmieniał wykonywany zawód. Aby było to możliwe, musi mieć określone predyspozycje i umiejętności, które ułatwiają mu zdobywanie nowych kompetencji.

Wydaje się konieczne odejście od postawy gromadzenia wiedzy na rzecz umiejętności jej szukania, przekształcania i wykorzystywania dotychczasowych doświadczeń w rozwiązywaniu nowych zadań. Istotne jest prawidłowe ukształtowanie umiejętności współpracy z zespołem w poszukiwaniu rozwiązań nietypowych problemów. Opanowanie podstawowych umiejętności kluczowych pozwala na sprawne funkcjonowanie w szybko zmieniającej się rzeczywistości, adaptując się do nowych wymagań rynku pracy.

Poziom przygotowania uczniów szkół ponadgimnazjalnych województwa wielkopolskiego do wejścia na rynek pracy jest niezadawalający. Znaczna część absolwentów nie potrafi napisać życiorysu, podania o pracę, listu motywacyjnego, rozmawiać z pracodawcami o pracy. Najbardziej cenioną cechą osobowościową wśród wszystkich pracodawców jest samodzielność, odpowiedzialność, zaangażowanie i punktualność. Wymagane kompetencje to w szczególności wiedza praktyczna jak i teoretyczna, znajomość rynku, branży oraz doświadczenie





zawodowe. Duże znaczenie w procesie rekrutacji ma zdolność wykorzystywania technologii informacyjnych i znajomość języków obcych. Wśród umiejętności społecznych zdecydowanie przeważa umiejętność pracy w zespole, zorganizowanie, umiejętność podejmowania decyzji komunikatywność oraz umiejętność nawiązywania kontaktów. Wysoką motywację do pracy uznano za najistotniejszy czynnik brany pod uwagę przy zatrudnianiu pracowników.

Pracodawcy najwyżej cenią u pracowników umiejętności obsługi komputera i tzw. umiejętności techniczne (rozumiane jako zdolność zastosowania, wykorzystania, posługiwania się urządzeniami w określonej specjalności). Niemal równie często pracodawcy wskazywali na zdolności interpersonalne – wykorzystywane przy prowadzeniu rozmów handlowych oraz umiejętności syntezy i analizy zebranych informacji. Dopiero na dalszym miejscu wśród najważniejszych cech i umiejętności pracownika znalazła się znajomość języków obcych. Stosunkowo mała liczba wskazań na znajomość języków obcych może wynikać z tego, że na wielu stanowiskach niższej rangi nie jest to umiejętność niezbędna, w przeciwieństwie do na przykład do umiejętności obsługi komputera. Szeroko pojęte umiejętności techniczne są w takich wypadkach zdecydowanie wyżej cenione i bardziej pożądane. Bardzo istotna dla pracodawców - umiejętność prowadzenia rozmów handlowych jest związana z powstawaniem nowych miejsc pracy w sferze handlu i usług, a także z tradycyjnie dużą fluktuacją kadr w tym sektorze.

Zdolność absolwentów do znalezienia zatrudnienia jest w dużej mierze uzależniona od posiadanych przez nich kompetencji, dlatego też w procesie wychowania i edukacji należy więcej miejsca poświęcić na rozwijanie takich umiejętności i kompetencji uczniów, jak:

- a) umiejętność korzystania z posiadanej wiedzy w sytuacjach życiowych,
- b) umiejętność radzenia sobie ze stresem,
- c) umiejętność dostrzegania swoich mocnych stron, potencjału i możliwości oraz wykorzystania ich w budowaniu pozytywnego wizerunku.





III.3 Możliwości zatrudnienia i funkcjonowanie absolwentów na lokalnym i regionalnym rynku pracy

Wojewódzki Urząd Pracy w Poznaniu od 2001 roku dokonuje corocznej oceny sytuacji absolwentów szkół województwa wielkopolskiego na rynku pracy. Wyniki swoich badań przedstawia w dokumencie „Ocena sytuacji absolwentów szkół województwa wielkopolskiego danego rocznika na rynku pracy”, który przyjmowany jest przez Sejmik Województwa Wielkopolskiego. Analiza tych dokumentów przyjmowana jest ostrożnie przez środowisko oświatowe z powodu rozbieżnych danych z badaniem losów absolwentów szkół w szkołach w nieco późniejszym okresie.

Liczba bezrobotnych absolwentów w roczniku 2007/2008 wyniosła 5 625 osób, tj. 6,9% całej populacji bezrobotnych, w tym 3 805 kobiet, tj. 7,1% ogółu kobiet.

Oferty pracy i podjęcia pracy w okresie od stycznia do października 2008r.

- oferty pracy ogółem 77 911, w tym 26 978 subsydiowanej,
- oferty pracy dla absolwentów 2 320, w tym 2 083 subsydiowanej,
- podjęcia pracy ogółem 71 699,
- podjęcia pracy przez absolwentów 6 613.

W końcu października 2008r. najwyższym odsetkiem bezrobotnych absolwentów charakteryzowały się powiaty: śremski (11,3%), międzychodzki (10,2%) i grodziski (9,9%), natomiast najniższym powiaty: poznański (4,3%) i czarnkowsko-trzcianiecki (5,2%).

Nowe rejestracje bezrobotnych w okresie od stycznia do października 2008r.

- napływ bezrobotnych ogółem 151 204 osoby,
- napływ bezrobotnych absolwentów 23 229 osób, tj. 15,4% całej populacji bezrobotnych.

Posiadanie pracy zależy nie tylko od ilości miejsc pracy, których przybywa lub ubywa, również od tego ile osób o danym wykształceniu i w danym zawodzie znajduje się na rynku pracy. Zawodami nadwyżkowymi są niezmiennie takie profesje, jak kucharz małej gastronomii, mechanik pojazdów samochodowych, fryzjer, technik ekonomista, technik żywienia i





gospodarstwa domowego czy technik mechanik. Jak wskazują badania niedostosowanie kierunków kształcenia do zapotrzebowania na rynku pracy przejawiające się w braku kierunkowej zgodności potrzeb zatrudnienia i wykształcenia absolwentów szkół ponadgimnazjalnych, najsilniej dotyka osoby posiadające wykształcenie średnie zawodowe i zasadnicze oraz policealne. Należy zaznaczyć, iż jeżeli wykonując pracę niezgodną z wykształceniem uzyskuje się wyższe zarobki, to świadczy to o niewłaściwym przygotowaniu zawodowym, a w konsekwencji o nieefektywnej alokacji nakładów finansowych. W związku z tym, konieczna jest poprawa alokacji środków przeznaczanych na kierunkowe dopasowanie kształcenia do zapotrzebowania rynku, zmniejszenie liczby uczniów kształconych na poziomie ogólnym oraz preferowanie kierunków kształcenia zawodowego, które według dostępnych danych odpowiadają zapotrzebowaniu na rynku pracy. Należy podkreślić, iż problem jakości kształcenia przejawia się w zbyt małej ilości zajęć praktycznych, brakiem dostępu uczniów do nowoczesnych technologii oraz niedostateczną współpracą szkół z lokalnymi pracodawcami.





IV. CHARAKTERYSTYKA ŚRODOWISKA I UWARUNKOWAŃ ZEWNĘTRZNYCH

IV.1 Prognozy demograficzne

Prognoza ludności oparta jest na wynikach Narodowego Spisu Powszechnego Ludności i Mieszkań 2002. W województwie wielkopolskim zakłada się regularny przyrost ludności do roku 2020, po czym jej liczba zacznie się zmniejszać. Dotyczy to w szczególności ludności wiejskiej, bo w przypadku ludności miejskiej prognozowany jest jej regularny spadek. Do 2020 roku liczba ludności Wielkopolski zwiększy się o 1,6%, ale potem do 2030 roku ulegnie zmniejszeniu, osiągając 99,6% wielkości z roku 2003.

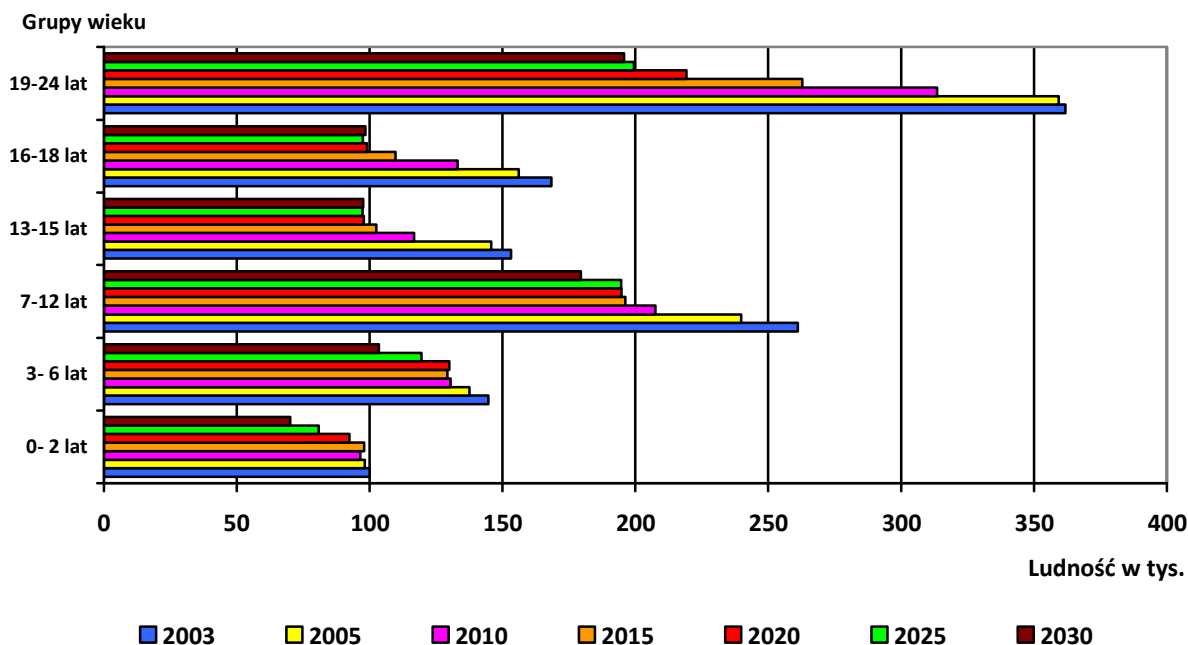
Jest to tendencja odwrotna niż w kraju, gdzie w ciągu całego prognozowanego okresu regularnie będzie następował spadek liczby ludności – w 2030 roku osiągając 93,5% wielkości z roku 2003.

Biorąc pod uwagę podział części populacji w wieku od 0 do 24 lat na poszczególne grupy wiekowe generalnie prognoza ludności w Wielkopolsce we wszystkich tych grupach wskazuje tendencję malejącą. W grupie wiekowej 16 - 18 lat (młodzież objęta szkolnictwem ponadgimnazjalnym) do 2020 roku, spadek populacji wyniesie aż 41% (ponad 69 tys. osób). Przewiduje się, że w roku 2030 liczebność tej grupy młodzieży stanowić będzie zaledwie 58,5% stanu z 2003 roku. Bardzo duży spadek populacji przewidywany jest także w grupie wieku 19 - 24 lat. Do 2020 roku populacja ta zmniejszy się ma o ponad 39%, tj. o ponad 142 tys. osób. W kolejnym dziesięcioleciu nastąpi dalszy spadek w tej grupie - o kolejne 6,5%. W 2030 roku będzie to ok. 54% populacji tej grupy z 2003 roku. To największy przewidywany spadek wielkości populacji wśród wszystkich grup wiekowych w województwie wielkopolskim.





Prognoza ludności Wielkopolski



W prognozowanym okresie nastąpią zmiany w strukturze ludności według grup wieku. Liczebność grupy wiekowej 0-17 lat (grupa przedprodukcyjna), pomimo nieznacznych wahań, zmniejszy się do 2020 roku o 24,3% a do 2030 roku osiągnie 67,2% wielkości z roku 2003. Udział tej grupy wiekowej w populacji województwa wielkopolskiego obniży się z 22,9% w roku 2003 do 17,0% w roku 2020 i do 15,4% w roku 2030.

Udział grupy ludności w wieku produkcyjnym (18-59/64 lat), po okresie wzrostu do 2010 roku, zacznie się obniżać i zmniejszy się z 63,4% w roku 2003 do 61,5% w roku 2020, by w roku 2030 osiągnąć 59,3% populacji województwa.

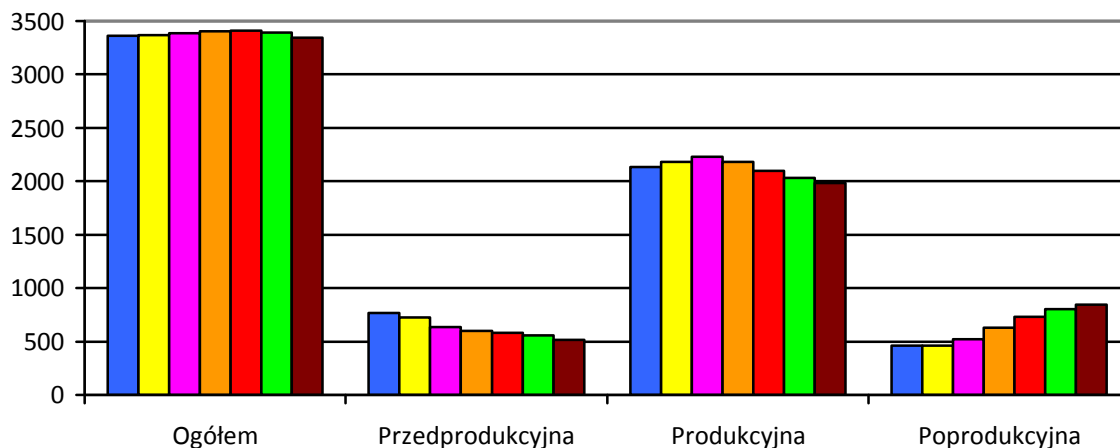
Ludność w wieku emerytalnym to jedyna grupa, w której w całym okresie prognozowanym przewidywany jest stały, znaczący wzrost liczby ludności. Do 2020 liczba ludności w wieku poprodukcyjnym zwiększy się w porównaniu do roku 2003 o 59,3%, a do 2030 roku – o 83,9% (w kraju w tym czasie tylko o 65,3%). Będzie to bardzo istotny problem dla Wielkopolski, w wymiarze większym niż średnio w kraju.

Zmiany w grupie ludności w wieku nieprodukcyjnym (łącznie przedprodukcyjnym i poprodukcyjnym) spowodują wzrost współczynnika obciążenia demograficznego, który według prognoz wyniesie ma 69 osób w wieku nieprodukcyjnym na 100 osób w wieku produkcyjnym (w kraju 72 osoby).





Ludność w tys.



Z analizy prognozy ludności w poszczególnych podregionach NUTS 3 (według funkcjonalnych grup wiekowych) wynika, iż w podregionach: kaliskim, konińskim i piłskim ogólna prognoza tendencji jest podobna we wszystkich grupach wieku, jak dla całego województwa wielkopolskiego.

W przypadku podregionów poznańskiego i m. Poznań jest inaczej. Podczas gdy w całej Wielkopolsce liczba ludności do roku 2020 będzie nieznacznie rosła, a potem zacznie się zmniejszać, tak w podregionie m. Poznań w całym okresie prognostycznym wystąpi zdecydowana tendencja spadkowa. W latach 2003 – 2030 liczba ludności m. Poznania zmniejszy się o ponad 90 tys. osób. Znaczną część tej wielkości stanowią będą osoby zaliczane do grupy ludności w wieku produkcyjnym.

Odmierna sytuacja wystąpi w podregionie poznańskim, gdzie w całym analizowanym okresie prognostycznym przewidywany jest wzrost liczby ludności - o ponad 92 tys. osób do roku 2020 oraz o dalsze 13 tys. do roku 2030. Powyższa analiza zdaje się wskazywać na przepływ pewnej części ludności z m. Poznania na obszar podregionu poznańskiego.

Wnioski:

1. Potencjał demograficzny nie jest rozmieszczony równomiernie na całym obszarze województwa.





2. W ostatnich latach następował wzrost liczby ludności w wieku produkcyjnym, a spadek w grupie nieprodukcyjnej.
3. Wysoki jest odsetek ludzi młodych.
4. Znaczna część województwa to obszary o niskim poziomie życia mieszkańców, szczególnie ludności rolniczej.
5. Prognoza ludności zakłada regularny przyrost liczby ludności do roku 2020, a następnie jej spadek.
6. Do roku 2020 wystąpi znaczny (wyższy niż średnio w kraju) przyrost ludności w wieku emerytalnym oraz zdecydowany spadek w grupie dzieci i młodzieży 0-24 lat.
7. Znacznemu zmniejszeniu ulegnie liczba ludności m. Poznania – głównie na rzecz podregionu poznańskiego.

IV.2 Współpraca szkoły z zakładami pracy.

Współpraca szkół uczestniczących w Projekcie SKK jest bardzo rozległa i odbywa się na kilku płaszczyznach przebiegając różne formy, począwszy od spotkań w szkołach, praktyk zawodowych w zakładach pracy, spotkań branżowych, konferencji, zebrań, indywidualnych kontaktów z wychowawcami klas czy też sponsoringu na rzecz szkoły. Ponadto, zacieśnianie współpracy szkoły z pracodawcami zwiększa szanse absolwentów na płynne wejście na rynek pracy bezpośrednio po ukończeniu edukacji.

Niezbędnym elementem kształcenia zawodowego jest praktyka odbywająca się w różnych zakładach i placówkach, której celem jest praktyczne zastosowanie umiejętności zdobytych podczas zajęć lekcyjnych w szkole i skonfrontowanie zdobytej wiedzy. Praktyki umożliwiają nabycie praktycznych umiejętności zawodowych i poznanie specyfiki pracy w danym zawodzie. Podstawowym celem praktyk zawodowych jest kształtowanie umiejętności zawodowych poszukiwanych na rynku pracy oraz wdrożenie w praktyce.

Inną formą współpracy z pracodawcami są m.in. spotkania informacyjne z pracodawcami, których celem jest pokazanie możliwości wynikających z kształcenia zawodowego oraz





przekazanie informacji dotyczących potrzeb lokalnego rynku pracy w kontekście kwalifikacji i kompetencji pracowników.

Ponadto, niejednokrotnie szkoły organizują seminaria poświęcone omówieniu procedur przeprowadzania egzaminu potwierdzającego kwalifikacje zawodowe, analizie wyników egzaminu zawodowego czy też wymianie doświadczeń na temat przeprowadzania egzaminu potwierdzającego kwalifikacje zawodowe. Dodatkowo organizowane są próbne egzaminy potwierdzające kwalifikacje zawodowe z udziałem pracodawców.

Kolejną formą współpracy jest organizacja konkursów zawodoznawczych oraz udział uczniów w konkursach branżowych, będących wszechstronnym źródłem informacji o rynku pracy i samej pracy a także doskonałą okazją do bezpośredniego spotkania uczniów szkół zawodowych z pracodawcami i wymiany doświadczeń.

IV.3 Działalność szkoły na rzecz przygotowania uczniów do funkcjonowania w zmieniających się realiach rynku pracy

Każda ze szkół uczestniczących w Projekcie SKK posiada własne metody przygotowania ucznia do samodzielności na rynku pracy, co zostało zaprezentowane w diagnozach lokalnych. Priorytetowym działaniem w zakresie dobrego przygotowania młodzieży do wejścia na rynek pracy jest prowadzenie kształcenia zawodowego, a w szczególności kształcenia praktycznego, w powiązaniu z pracodawcami. Szkoła i zakład pracy są uzupełniającymi się nawzajem miejscami zdobywania wiedzy. Innym działaniem ukierunkowanym na rzecz przygotowania uczniów do funkcjonowania w zmieniających się realiach rynku pracy są wymiany zagraniczne, dla różnych branż zawodowych, podczas których uczniowie zdobywają dodatkowe kompetencje zawodowe oraz kompetencje kluczowe.

Ponadto, działalność szkół na rzecz przygotowania uczniów do funkcjonowania w zmieniających się realiach rynku pracy obejmuje:

- monitorowanie potrzeb lokalnego rynku pracy,





- przygotowywanie oferty edukacyjnej atrakcyjnej dla przyszłych uczniów oraz lokalnego rynku pracy,
- analizowanie losów absolwentów (eliminowanie kształcenia w zawodach, które nie są zawodami poszukiwanymi na lokalnym rynku pracy),
- wzbogacanie bazy dydaktycznej,
- zdobywanie nowych umiejętności przez nauczycieli kształcenia zawodowego,
- zapewnienie uczniom dostępu do informacji ułatwiających im wybór dalszego procesu kształcenia;
- organizowanie spotkań dla młodzieży klas maturalnych z przedstawicielami szkół wyższych, policealnych i pomaturalnych;
- prowadzenie zajęć w zakresie doradztwa zawodowego przez pedagoga,
- realizacja projektów edukacyjnych zmierzających do rozwoju uczniów, zachęcenia do uczenia się przez całe życie.





V. WNIOSKI I REKOMENDACJE

WNIOSKI

Wnioski wynikają z przeprowadzonych badań, które zostały zaprezentowane w diagnozach lokalnych, tj. z analizy SWOT oraz analizy dokumentów, m.in. materiałów szkolnych i opracowań Wojewódzkiego Urzędu Pracy w Poznaniu, Powiatowych Urzędów Pracy oraz Kuratorium Oświaty w Poznaniu.

Poziom kompetencji uczniów jest zróżnicowany w zależności od uwarunkowań osobowościowych, środowiskowych, lokalnych oraz regionalnych. Częstym problemem jest niski poziom intelektualny uczniów, niedostatecznie ugruntowana wiedza z poprzednich etapów kształcenia, co utrudnia naukę i powoduje utrwalenie niskiej samooceny. Diagnoza poziomu kompetencji i kwalifikacji uczniów Szkół uczestniczących w Projekcie wykazała, iż szczególnie widoczny jest brak zdolności do nabywania nowych umiejętności, wiedzy kierunkowej, zdolności komunikacyjnych, znajomości języków obcych, umiejętności zastosowania wiedzy w praktyce zawodowej, pracy w zespole, samodzielnej analizy i wyciągania wniosków oraz umiejętności podejmowania decyzji. Większość uczniów szkół uczestniczących w Projekcie pochodzi z rodzin o niskim statusie materialnym, które nie posiadają środków finansowych na zakup podręczników i pomocy szkolnych. Dużym problemem jest małe zainteresowanie rodziców problemami dzieci i brak wsparcia w kształtowaniu właściwych postaw życiowych i przedsiębiorczych. Problemem jest również niska frekwencja uczniów na lekcjach i zajęciach wynikająca z jednej strony z konieczności dojazdów z miejsca zamieszkania do szkoły a z drugiej strony niejednokrotnie celowa absencja. Ponadto, należy zwrócić uwagę, iż współpraca z lokalnymi i regionalnymi pracodawcami jest na niezadowalającym poziomie. Pracodawcy dostrzegają niedopasowanie form i kierunków kształcenia do potrzeb rynku pracy i ich oczekiwań, niski poziom wiedzy, umiejętności i doświadczenia absolwentów, co zniechęca do ich zatrudniania i generuje dodatkowe nakłady finansowe na doszkalanie. Pracodawcy oczekują od absolwenta umiejętności o charakterze ogólnym, takich jak: samokształcenie, dostrzeżenie i rozwiązywanie problemów, łączenie teorii z praktyką, skuteczne komunikowanie się, możliwość





porozumiewania się w języku obcym, praca w zespole. Ponadto, niewystarczający jest również poziom znajomości wymogów, potrzeb i prognoz rynku pracy a także informacji dotyczący losów absolwentów.

Wśród uczniów szkół uczestniczących w projekcie są uczniowie, którzy przejawiają postawę przedsiębiorczą. Potrafią identyfikować własne możliwości i motywować się do działania. Wykazują się kreatywnością, aktywnością i zaangażowaniem uczestnicząc w olimpiadach i konkursach. Osiągają dobre wyniki w nauce mając świadomość jakie możliwości zatrudnienia daje uzyskanie zawodu.

Analiza SWOT pozwoliła na określenie słabych i mocnych stron badanych obszarów z punktu widzenia ucznia, nauczyciela, szkoły czy też środowiska zewnętrznego. Należy podkreślić, iż problemem polskiego systemu edukacji jest niewystarczające dopasowanie go do szybko zmieniających się wymagań rynku pracy. Kadra pedagogiczna jest merytorycznie przygotowana choć wyraźnie uzewnętrznia się brak możliwości doksztalcania nauczycieli przedmiotów zawodowych i niedostosowanie programów nauczania do rozwoju kompetencji kluczowych w powiązaniu z rynkiem pracy. Dodatkowo, słaba integracja programów nauczania przedmiotów ogólnokształcących z zawodowymi i niewystarczające wyposażenie szkół w nowoczesne narzędzia i pomoce naukowe powoduje, iż poziom kompetencji kluczowych uczniów nie jest na zadawalającym poziomie.

REKOMENDACJE

Diagnoza regionalna dokonana w wyróżnionych obszarach badawczych pozwoliła na sprecyzowanie rekomendacji w obszarach będących przedmiotem badań i analiz.

- Konieczność dostosowania oferty edukacyjnej Szkół do potrzeb rynku pracy;
- Tworzenie nowoczesnych programów nauczania w warunkach szybkich zmian technologicznych;
- Wzmocnienie współpracy szkół ze środowiskami gospodarczymi;
- Promowanie idei znaczenia szkoły w procesie podejmowania decyzji zawodowych i kształtowania tożsamości ucznia;





- Pogłębienie współpracy z publicznymi służbami zatrudnienia;
- Podjęcie współpracy z innymi instytucjami i organizacjami zajmującymi się problematyką rynku pracy i aktywizacji zawodowej;
- Zwiększenie udziału młodzieży w procesie edukacyjnym poprzez aktywizujące metody pracy;
- Wzmocnienie współpracy między nauczycielami w zakresie tworzenia projektów interdyscyplinarnych oraz między szkołami a pracodawcami w zakresie przygotowania uczniów do egzaminów zewnętrznych;
- Stworzenie systemu przepływu informacji naukowej między nauczycielami
- Zwiększenie udziału innowacyjnych form nauczania (np. nauczanie e-learning).
- Zwiększenie nacisku na kształcenie umiejętności i kompetencje kluczowe (kreatywność, innowacyjność, gotowość do podejmowania samodzielnej działalności gospodarczej i ryzyka, znajomość języków obcych, umiejętności informacyjne, znajomość technologii mobilnych, gotowość do uczenia się przez całe życie.)
- Zwiększenie zainteresowania przedmiotami ścisłymi przez prowadzenie zajęć dodatkowych rozwijających między innymi logiczne myślenie oraz nawiązanie współpracy z nauczycielami akademickimi mające na celu wymianę doświadczeń.

Projekt „*Ponadregionalny program rozwijania umiejętności uczniów szkół Polski Centralnej i południowo-zachodniej*” pozwoli zweryfikować realizowany program nauczania, pod kątem dostosowania wiedzy i umiejętności absolwenta szkoły ponadgimnazjalnej do potrzeb lokalnego i regionalnego rynku pracy oraz wzmocnić kompetencje kluczowe kształtując postawę odpowiedzialnego uczenia się. Programy nauczania przygotowywane przez nauczycieli powinny uwzględniać współpracę z pracodawcami odnośnie treści programowych. Ważna jest identyfikacja konkretnych umiejętności zawodowych wynikających z zapotrzebowania na dane specjalności w których zatrudnia pracodawca. Konieczne jest zatem wprowadzenie stałego monitoringu zawodów i specjalności pod kątem wymagań pracodawców co do kompetencji kluczowych i zawodowych uczniów, tak aby programy nauczania opracowywane przez nauczycieli uwzględniały oczekiwania rynku pracy.





SILNE STRONY	SZANSE
<ul style="list-style-type: none">✓ dobrze merytorycznie przygotowana kadra pedagogiczna,✓ posługiwanie się nowoczesnymi środkami informacji i komunikacji,✓ stosowanie metod aktywizujących,✓ motywacja młodzieży do zdobywania nowej wiedzy i umiejętności, poszukiwania ofert pracy i wiedzy w kraju i na świecie,✓ umiejętność współpracy w zespole,✓ umiejętność analitycznego myślenia uczniów na poziomie technikum,✓ wykorzystywanie doświadczenia nauczycieli – egzaminatorów OKE,✓ współpraca nauczycieli z doradcami zawodowymi,	<ul style="list-style-type: none">✓ wysokokwalifikowana kadra pedagogiczna,✓ rozwijanie kompetencji kluczowych przez udział w edukacyjnych programach krajowych i zagranicznych,✓ wybór odpowiedniego zawodu,✓ wzajemne wspomaganie się doradców zawodowych i szkolnych nauczycieli;✓ mobilność zawodowa,✓ wykształcenie postawy samodzielnego doskonalenia się,✓ udział szkoły w projektach edukacyjnych,
SŁABE STRONY	ZAGROŻENIA
<ul style="list-style-type: none">✓ brak reformy szkolnictwa zawodowego,✓ brak umiejętności realizacji założonych programów szkolnych /nadmiar treści/,✓ braki w środkach dydaktycznych, brak pracowni symulacyjnych,✓ brak możliwości pozyskania specjalistów z zakładów pracy,✓ brak umiejętności samodzielnego uczenia się oraz dokształcania,✓ niezadawalające rozwijanie kompetencji matematycznych służących technice,	<ul style="list-style-type: none">✓ niestabilny lokalny rynek pracy,✓ brak praktyk dla nauczycieli przedmiotów zawodowych w zakładach pracy i współpracy z nimi,✓ słaby poziom myślenia analitycznego uczniów,✓ słaby poziom sprawności językowej,✓ niewystarczający poziom czytania ze zrozumieniem,✓ kształcenie matematyczne nie uwzględnia najnowszych tendencji





<ul style="list-style-type: none">✓ brak umiejętności samodzielnego, twórczego rozwiązywania problemów,✓ niedostosowany program nauczania tj. ograniczona liczba godzin zajęć z przedsiębiorczości i matematyki,✓ ograniczona korelacja międzyprzedmiotowa,✓ niewystarczający poziom współpracy nauczycieli przedmiotów zawodowych i ogólnokształcących,✓ zbyt małe zaangażowanie rodziców w proces kształcenia i wychowywania uczniów,✓ niedostosowanie kształcenia zawodowego do potrzeb rynku pracy,✓ zbyt powolne dostosowywanie się systemu edukacji do oczekiwań pracodawców,✓ brak trafnych diagnoz zapotrzebowania na kształcenie zawodowe dla przyszłości,✓ niedostateczna liczba szkolnych doradców zawodowych i słabe wykorzystanie doradców PUP,✓ niedostateczna baza dla potrzeb wdrożenia kształcenia modułowego,	<p>kształcenia zawodowego,</p> <ul style="list-style-type: none">✓ niska samoocena uczniów,✓ brak spójnych działań pracodawców, samorządów i instytucji edukacyjnych,✓ zbyt duża liczba uczniów pobierających naukę w liceach ogólnokształcących.
--	---





SZKOŁA
KLUCZOWYCH KOMPETENCJI

**Ponadregionalny program rozwijania
umiejętności uczniów szkół Polski
Centralnej i południowo – zachodniej**
