

**Diagnoza implementacji
Kompetencji Kluczowych
w kontekście potrzeb i uwarunkowań lokalnych i regionalnych
oświaty i rynku pracy**

**Zespół Szkół Ponadgimnazjalnych
im. Jana Pawła II w Lipsku
ul. Zwoleńska 12, 27-300 Lipsko**



Opracowanie **dyr Mieczysław Mejzner**

Marzec 2009

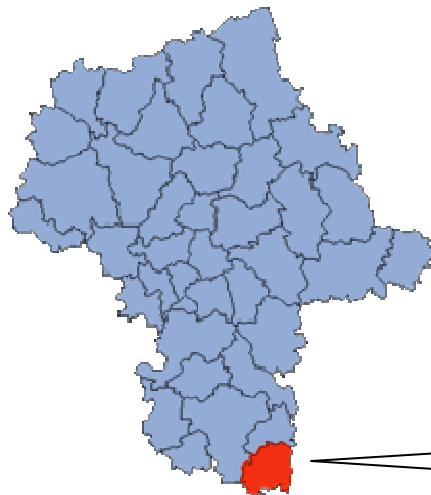
Spis treści

Diagnoza implementacji Kompetencji Kluczowych w kontekście potrzeb i uwarunkowań lokalnych i regionalnych oświaty i rynku pracy Zespół Szkół Ponadgimnazjalnych im. Jana Pawła II w Lipsku ul. Zwoleńska 12, 27-300 Lipsko .3	
I. CHARAKTERYSTYKA SZKOŁY.....	5
I.1 Położenie geograficzne.....	5
I.2 Krótki opis bazy dydaktycznej szkoły.....	6
I.3 Charakterystyka uczniów szkoły.....	7
I.4 Charakterystyka kadry pedagogicznej.....	10
I.5 Główne problemy nauczycieli w kształtowaniu KK i zawodowych.....	11
II. KOMPETENCJE KLUCZOWE I ZAWODOWE.....	13
II.1 Efekty kształcenia	13
II.1.1 Kompetencje Kluczowe uczniów i absolwentów w zakresie przedsiębiorczości.....	13
II.1.2 Kompetencje Kluczowe uczniów i absolwentów w zakresie technologii informacyjnej i przedmiotów matematyczno-przyrodniczych	13
II.1.3 Kompetencje Kluczowe uczniów i absolwentów w zakresie matematyki....	14
II.1.4 Kompetencje Kluczowe uczniów i absolwentów w zakresie języków obcych	15
II.3 Kompetencje zawodowe uczniów i absolwentów.....	16
II.3 Kompetencje kluczowe a kompetencje zawodowe.....	18
III. RYNEK PRACY	19
III.1 Regionalny rynek pracy w aspekcie specjalności zawodowych placówki	19
III.2 Kompetencje Kluczowe a rynek pracy	19
III.3 Funkcjonowanie absolwentów na lokalnym i regionalnym rynku pracy.	20
IV. CHARAKTERYSTYKA ŚRODOWISKA I UWARUNKOWAŃ ZEWNĘTRZNYCH.....	23
IV.1 Prognoza demograficzna	23
IV.2 Współpraca szkoły z zakładami pracy.....	24
IV.3 Działalność szkoły na rzecz przygotowania uczniów do funkcjonowania w zmieniających się realiach rynku pracy	25
V. WNIOSKI I REKOMENDACJE.....	27

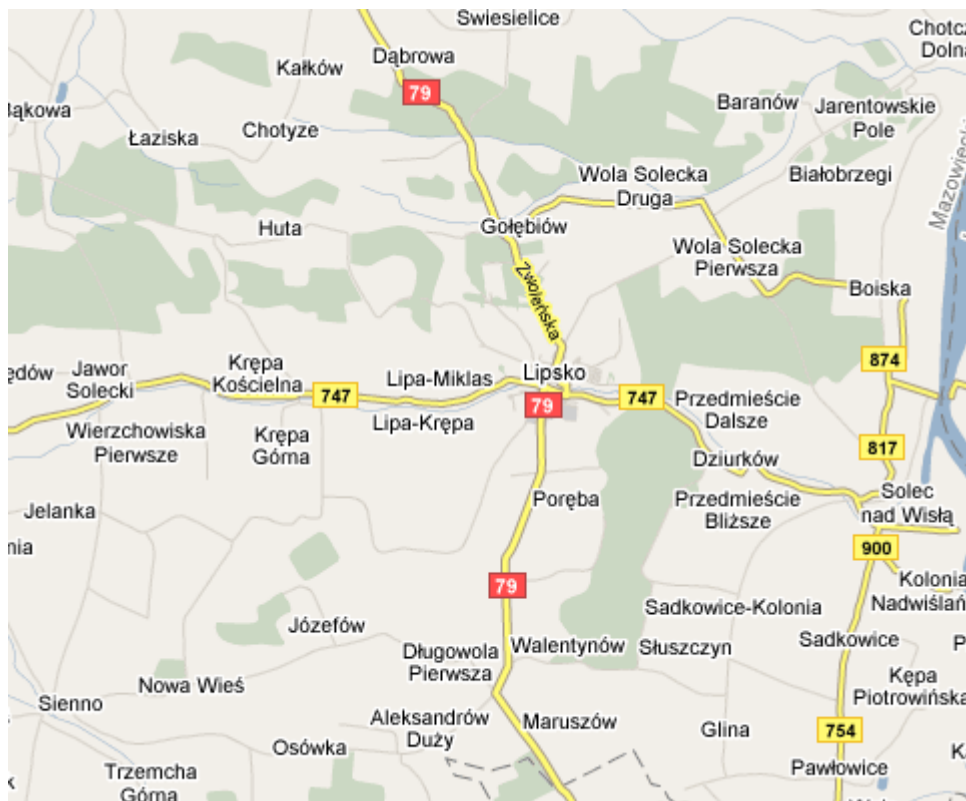
I. CHARAKTERYSTYKA SZKOŁY

I.1 Położenie geograficzne

—



Mapa województwa mazowieckiego z zaznaczonym powiatem lipskim



MAPA POWIATU LIPSKIEGO

Zespół Szkół Ponadgimnazjalnych im. Jana Pawła II w Lipsku położony jest w powiecie lipskim, który stanowi ostatni powiat na południu woj. mazowieckiego. W Lipsku krzyżują się trasy komunikacyjne północ-południe tj. z Warszawy (do Lipska 150 km) do Sandomierza z trasami o bardziej regionalnym i lokalnym znaczeniu. Rozwój komunikacyjny ogranicza brak mostu na Wiśle, choć jest on przewidziany w planach rozwoju regionu. Jego budowa w znacznym stopniu ożywiłaby życie gospodarcze.

Powiat lipski położony jest na obszarze trzech jednostek fizjograficznych. Przeważająca jego część znajduje się na Równinie Radomskiej, południowo-zachodnie tereny leżą na obszarze Przedgórze Iłżeckiego, a u wschodniej granicy malownicza dolina największej polskiej rzeki tworzy Małopolski Przełom Wisły. Powiat Lipski zajmuje powierzchnię 747,58 km² i ma charakter rolniczy. Powierzchnia użytkowa gruntów wynosi 74050 ha, w tym użytki rolne 54969 ha. Dominują tradycyjne uprawy: zboża i rośliny okopowe. Jednak w niektórych częściach powiatu coraz więcej uprawia się roślin sadowniczych, tj. wiśnię, jabłoni, gruszę oraz warzywa: kapustę, kalafior. Powiat lipski jest miejscem charakteryzującym się dużym potencjałem turystycznym, lecz w chwili obecnej nie jest dostatecznie wykorzystany. W opracowaniach Międzynarodowej Unii Ochrony Przyrody i jej Zasobów dolinę Wisły zaliczono do obszarów o znaczeniu międzynarodowym dla zachowania bogactwa i różnorodności przyrody naszego kontynentu (NATURA 2000).

W skład powiatu wchodzi gminy miejsko-wiejskie: Lipsko, gminy wiejskie: Chotcza, Ciepiałów, Rzecznów, Sienno, Solec oraz miasta-Lipsko. Powiat liczy obecnie 36928 ludności, należy dodać iż od 1988 roku (42549 ówczesna liczba ludności) systematycznie liczba ta ulega zmniejszeniu. Przyrost naturalny od 1994 roku przybiera wartości ujemne, podobnie jak saldo migracji. Ludność miejska powiatu stanowi 15,7%. Pozostałe 84,3% mieszka na obszarach wiejskich. W rolnictwie zatrudnionych jest 54,3% zawodowo czynnych. Źródłem utrzymania ludności powiatu jest przede wszystkim: dla 17,8% gospodarstwo rolne, dla 26,7% emerytury rolne i pracownicze, renty, a 34,8% jest na utrzymaniu innych osób i tylko 20,7% ma inne własne dochody. Poziom bezrobocia w ciągu ostatnich 2 lat kształtował się na poziomie 14-17%.

I.2 Krótki opis bazy dydaktycznej szkoły

Szkoła posiada 3 pracownie komputerowe, salę gimnastyczną, siłownię, kompleks boisk, pracownię gastronomiczną, internat ze stołówką, warsztaty szkolne branży

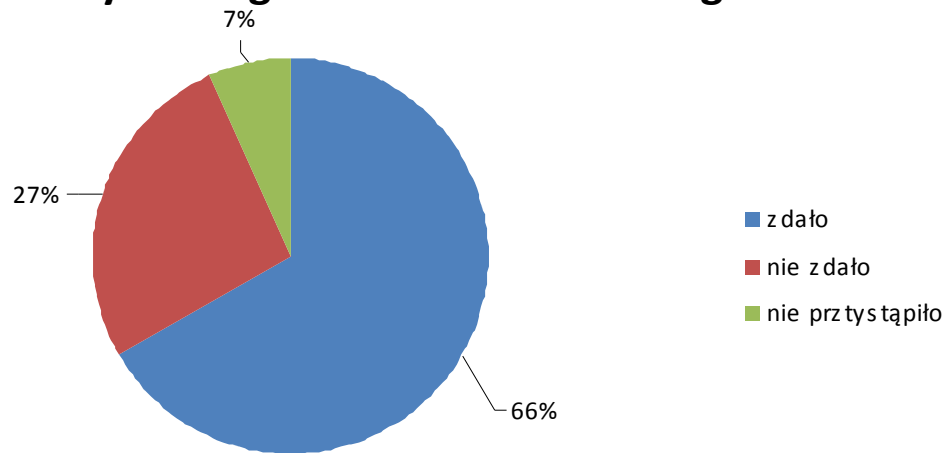
mechanicznej, bibliotekę z czytelnią i multimedialnym centrum informacji, 3 kawiarenki internetowe. W szkole jest 18 sal lekcyjnych wyposażonych w środki dydaktyczne : stanowiska komputerowe PC i eMac, oprogramowanie Ms Office 2003 i 2007 w pracowniach informatycznych, przyrządy matematyczne, projektory multimedialne, plansze dydaktyczne, rzutniki, tablice poglądowe, mapy, globusy, kamerę, telewizory, magnetofony CD, DVD.

I.3 Charakterystyka uczniów szkoły

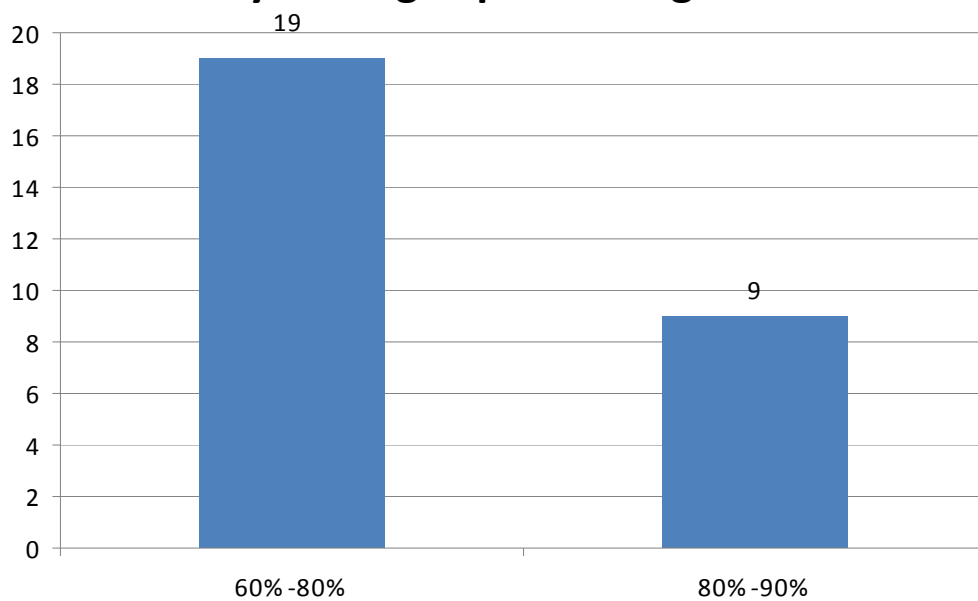
W zespole szkół pobiera naukę około 550 uczniów: w liceum ogólnokształcącym, liceum profilowanym, technikum, zasadniczej szkole zawodowej. W technikum jest 6 klas (liczba uczniów 127). W zawodzie technik mechanik 18 uczniów, w zawodzie technik żywienia i gospodarstwa domowego 109 uczniów. Uczniowie pochodzą ze środowisk wiejskich i obszarów zagrożonych marginalizacją o niskim statusie materialnym , którzy mają ograniczony dostęp do nowoczesnych technologii i uzyskania kwalifikacji podnoszących ich zdolność do zatrudnienia. 87,1% uczniów dojeżdża do szkoły, co ogranicza im korzystanie z oferty edukacyjnej. Z dożywiania korzysta 4,84% uczniów. Uczniowie posiadają małe ambicje, tylko 2,18% uzyskuje średnią ocen powyżej 5,0. Jedna osoba corocznie otrzymuje Stypendium Prezesa Rady Ministrów. Nie wszyscy uczniowie przystępują do egzaminów zewnętrznych typu matura lub egzamin zawodowy. W roku szkolnym 2007/2008 do egzaminu zawodowego przystąpiło 93% uczniów, zdało 71% uzyskując wyniki na poziomie średnim. Etap pisemny zdali wszyscy uczniowie. W części pierwszej na 50% punktów możliwych do uzyskania uczniowie zdobyli średnio 77,1%. W drugiej części na 30% punktów do uzyskania, otrzymali średnio 85,7%. W etapie praktycznym na 75% punktów możliwych do uzyskania nasi uczniowie zdobyli średnio 80%.

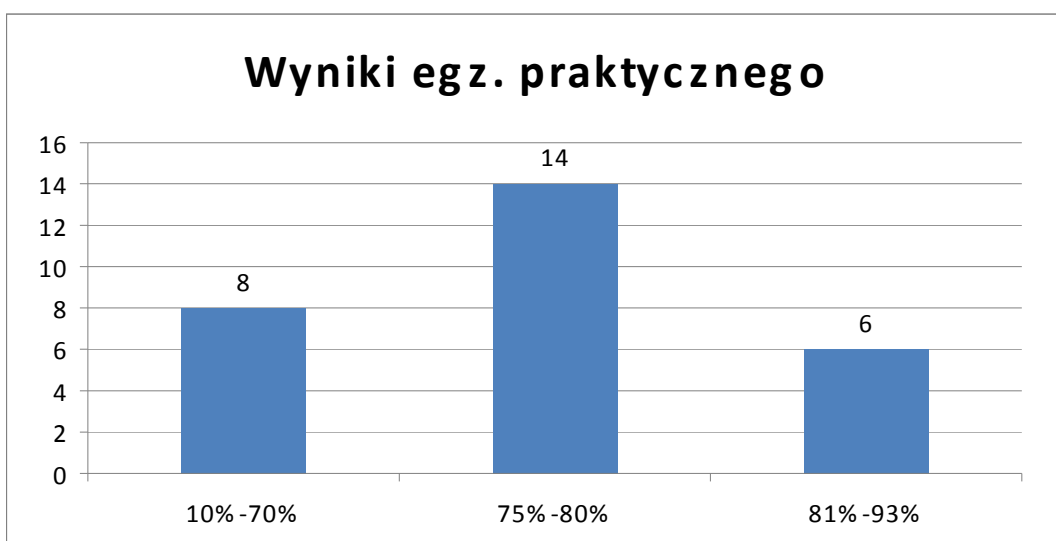
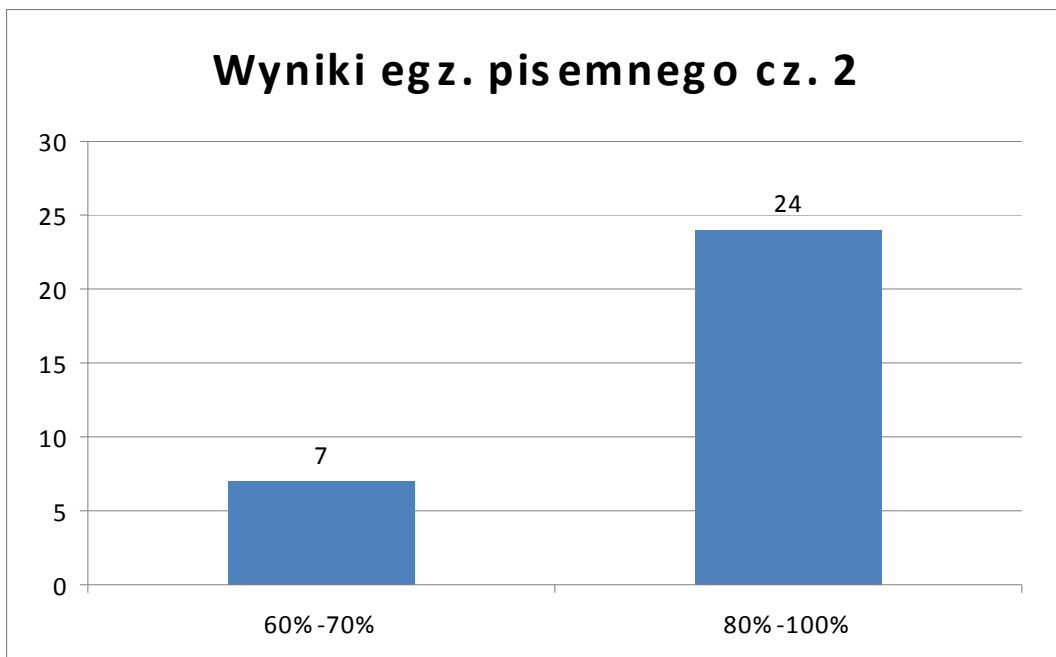


Wyniki egzaminu zawodowego



Wyniki egz. pisemnego cz. 1





Uczniowie technikum wykazują słaby stopień opanowania umiejętności posługiwania się językiem obcym . Klasy trzecia i czwarte nie uzyskują średnich semestralnych powyżej 2,5 z tego przedmiotu . Podobne średnie osiągają z pozostałych zajęć edukacyjnych .

Uczniowie Technikum znają zapotrzebowanie na zawód technika żywienia i gospodarstwa domowego oraz technika mechanika w kraju i za granicą. Poprzez praktyki zawodowe, które odbywają się w zakładach, poznają wymogi pracodawców i możliwość poruszania się na rynku pracy.

Zagrożeniem dla rozwoju kształconych zawodów jest: niejednokrotnie słabe rozumienie istoty praktyki zawodowej uczniów przez lokalnych przedsiębiorców, którzy nie spełniają oczekiwań szkoły. Problemem może być również słaby rozwój regionu pod

kątem bazy gastronomicznej oraz zakładów przemysłowych, co powoduje, że lokalny rynek pracy nie jest wystarczający dla naszych uczniów i absolwentów. Dlatego musimy szukać bazy praktyk zawodowych poza nim, co niejednokrotnie wiąże się z dużym obciążeniem finansowym rodziców, gdyż uczniowie nasi pochodzą z ubogich rodzin często zagrożonych marginalizacją.

Szansą rozwoju uczniów i szkoły jest rozwój turystyczny regionu, co w przyszłości może stworzyć nowe miejsca pracy i zapotrzebowanie na określony typ absolwenta tzn. w zawodach związanych z gastronomią. W regionie mazowieckim powstaje wiele obiektów hotelarsko-gastronomicznych co również zwiększa szanse na zatrudnienie absolwentów szkół zawodowych o specjalności technik żywienia i gospodarstwa domowego. Dużą szansą dla uczniów w zawodzie, który kształci szkoła jest zmiana obyczajowości społeczeństwa i wyjście poza dom z organizacją imprez i uroczystości rodzinnych.

Widoczne jest również zainteresowanie pracodawców absolwentami w zawodzie technik mechanik.

I.4 Charakterystyka kadry pedagogicznej.

Kadra pedagogiczna Zespołu Szkół Ponadgimnazjalnych im. Jana Pawła II w Lipsku



Dane liczbowe o pracownikach ZSP w Lipsku w okresie 1999-2009. (Struktura awansu zawodowego).						
Rok	Nauczyciele stażyści	Nauczyciele kontraktowi	Nauczyciele mianowani	Nauczyciele dyplomowani	Nauczyciele razem	Pracownicy ekon.-adm.
1999/2000					79	26
2000/1	9	11	70	0	90	27
2001/2	10	8	65	2	85	25
2002/3	5	9	56	3	73	26

2003/4	9	9	41	14	73	25
2004/5	5	13	27	26	71	23
2005/6	1	9	24	28	62	23
2006/7	2	6	17	32	57	22
2007/8	1	5	16	34	56	22
2008/9	0	6	15	37	58	22

W szkole zatrudnionych jest 58 nauczycieli posiadających wyższe wykształcenie. Większość zdobywa dodatkowe kwalifikacje na studiach podyplomowych i kursach doskonalących.

Kadra pedagogiczna jest otwarta na wszelkie innowacje oraz dostosowywanie programów do zmieniającej się sytuacji ekonomicznej i rynku pracy. Kwalifikacje nauczycieli są odpowiednie do kształtowania kompetencji kluczowych uczniów i dostosowanie ich do kompetencji zawodowych w różnych typach szkół zawodowych. Kadra jest przygotowana do wprowadzania na swoich zajęciach technologii ICT i kształtowania społeczeństwa informacyjnego.

Nauczyciele przedmiotów zawodowych współpracują z nauczycielami przedmiotów ogólnokształcących, wskazując na potrzeby korelacji treści programowych, które pomogą uczniom zdobyć umiejętności zawodowe i poruszania się na rynku pracy. Elastyczność nauczycieli przedmiotów zawodowych w zakresie opracowywania programów praktyk zawodowych i dostosowanie ich do wymogów rynku pracy oraz możliwości pracodawców owocuje dobrą współpracą z przedsiębiorcami.

I.5 Główne problemy nauczycieli w kształtowaniu KK i zawodowych.

Istniejące programy nauczania przedmiotów ogólnokształcących w małym stopniu uwzględniają korelację z przedmiotami zawodowymi w kształtowaniu kompetencji kluczowych uczniów co niejednokrotnie prowadzi do uzyskania słabych efektów na egzaminach zawodowych. Do realizacji programów należy doposażyć bazę dydaktyczną, która nie jest w wystarczający sposób dostosowana do potrzeb kształcenia zawodowego jak również do kształtowania kompetencji kluczowych. Niedostosowanie programów do nowej rzeczywistości ekonomiczno-społecznej może spowodować obniżenie atrakcyjności kształcenia i małej konkurencyjności naszych absolwentów na rynku pracy.



II. KOMPETENCJE KLUCZOWE I ZAWODOWE

II.1 Efekty kształcenia

II.1.1 Kompetencje Kluczowe uczniów i absolwentów w zakresie przedsiębiorczości

Uczniowie zdobywają nowe umiejętności :

- potrafią planować oraz organizować własną naukę oraz dokonywać samooceny, próbują przejmować odpowiedzialność za własny rozwój i skuteczną komunikację,
- odnoszą zdobytą wiedzę do praktyki,
- rozpoznają cechy człowieka przedsiębiorczego i dokonują analizy własnych predyspozycji,
- uczniowie mają świadomość roli państwa w gospodarce rynkowej poprzez uczestnictwo w życiu gospodarczym,
- posiadają pozytywne nastawienie do rzeczywistości, dążą do doskonalenia się, podnoszenia kwalifikacji oraz świadomi są aktywności zawodowej
- posiadają potencjalne możliwości prowadzenia działalności gospodarczej: opracowują procedurę założenia własnej firmy, znają dokumenty związane z procedurami zakładania działalności gospodarczej potrafią odszukiwać w aktach prawnych przepisy regulujące działania wskazanych jednostek prowadzących działalność gospodarczą, potrafią opracować prosty biznesplan.

Efektom kształcenia są oceny cząstkowe, semestralne i wyniki uzyskiwane na egzaminie z przygotowania zawodowego. Uczniowie oceniani są pozytywnie.

W drugiej części egzaminu pisemnego sprawdzającego umiejętność odnajdowania się na rynku pracy na 30% punktów możliwych do uzyskania uczniowie uzyskali 85,7% .

II.1.2 Kompetencje Kluczowe uczniów i absolwentów w zakresie technologii informacyjnej i przedmiotów matematyczno-przyrodniczych

Efektom kształcenia przyrodniczego jest umiejętność wskazania przez uczniów zależności między budową a funkcjonowaniem organizmów w zmieniającym się środowisku przyrodniczym. Uczeń potrafi przedstawić przyczyny bioróżnorodności organizmów roślinnych, zwierzęcych, grzybów, protistów, bakterii oraz zróżnicowanie biotopu w powiązaniu z warunkami życia i działalnością człowieka. Wyjaśnia przyczyny i skutki procesów geograficznych, ich wzajemne zależności, prawidłowości w rozkładzie

zjawisk przyrodniczych i społeczno - ekonomicznych. Efektem jest również znajomość współczesnych zagrożeń związanych z industrializacją, urbanizacją, antropopresją i sposobów ochrony środowiska przyrodniczego.

W zakresie technologii informacyjnej potrafią wykorzystać narzędzia informatyczne typu edytor tekstu, arkusz kalkulacyjny, baza danych oraz korzystanie z Internetu

II.1.3 Kompetencje Kluczowe uczniów i absolwentów w zakresie matematyki

Efektem kształcenia w dziedzinie matematyki jest: solidna umiejętność liczenia, znajomość jednostek miar , wag i struktur znajomość głównych operacji i sposobów prezentacji matematycznej(tabele , wykresy itp), rozumienie terminów i pojęć matematycznych, świadomość pytań , na które matematyka może odpowiedzieć. Uczniowie klas technikum w większości osiągają dość słabe wyniki nauczania , średnia ocena w tych klasach wynosi około 2,3. Wynika to głównie z tego , że do technikum przychodzą uczniowie słabsi , którzy nie osiągnęli zbyt wysokich wyników na egzaminie gimnazjalnym. W tego typu szkołach potrzeba jest zdecydowanie więcej czasu na wyćwiczenie umiejętności, które powinien posiadać uczeń po zakończeniu całego cyklu kształcenia. Młodzież bardzo często nie potrafi wykorzystać myślenia matematycznego w celu rozwiązywania problemów wynikających z codziennych sytuacji.

Konieczna wiedza w dziedzinie matematyki obejmuje przede wszystkim:

- solidną umiejętność liczenia,
- znajomość miar i struktur,
- głównych operacji i sposobów prezentacji matematycznej,
- rozumienie terminów i pojęć matematycznych , a także świadomość pytań , na które matematyka może dać odpowiedź.

Uczniowie w niewielkim stopniu posiadają umiejętności stosowania głównych zasad i procesów matematycznych w sytuacjach prywatnych i zawodowych , a także śledzenia i oceniania ciągu argumentów. Nauczyciele często obserwują u uczniów trudności w rozumieniu dowodów matematycznych oraz w komunikowaniu się językiem matematycznym.

W przypadku uczniów technikum mechanicznego oraz technikum żywienia i gospodarstwa domowego szczególną uwagę należy zwrócić na jak najlepsze

wyćwiczenie umiejętności związanych z obliczeniami procentowymi i bankowymi, przeliczaniem jednostek miar i wag, szacowaniem wyników itp.

Należy jednak zauważyć, że nasi uczniowie przystępują do zewnętrznych egzaminów maturalnych i zawodowych, które z powodzeniem zdają

II.1.4 Kompetencje Kluczowe uczniów i absolwentów w zakresie języków obcych

Efektom kształcenia uczniów i absolwentów w zakresie języków obcych jest znajomość słownictwa zawodowego niezbędnego do funkcjonowania na rynku pracy, charakterystycznego dla danego typu szkoły :

a) w zakresie gastronomii:

- nazwy artykułów spożywczych i produktów żywnościowych,
- technologii przygotowywania potraw,
- rodzaje lokali gastronomicznych,
- usług (np. w restauracji, w sklepie, w hotelu)

b) w zakresie mechaniki pojazdów:

- awarie samochodu,
- wypadki drogowe,
- znaki drogowe,

Uczeń zna różne typy interakcji słownej i rejestry językowe dotyczące: powitania, pożegnania, wyrażania prośby, zamawiania potraw, zachowanie w sytuacji kryzysowej, inicjowania, podtrzymywania i kończenia rozmowy. Powyższe treści są uczone systematycznie przez cały cykl kształcenia, a rozszerzane i utrwalane na zajęciach dodatkowych. Stopień opanowania słownictwa zawodowego uczniowie mają możliwość sprawdzenia na praktykach zawodowych w renomowanych zakładach pracy. W procesie kształcenia uczniowie poznają podstawowe sprawności językowe, tj. rozumienie komunikatów słownych, czytanie i redagowanie tekstów użytkowych oraz mówienie.

Uczniowie klas technikum osiągają średnie lub słabe wyniki w nauczaniu. Często mają trudności z opanowaniem podstawowych treści merytorycznych, przy czym cechuje ich niska motywacja. Średnia ocena klas waha się od 2,3 do 2,8.

II.3 Kompetencje zawodowe uczniów i absolwentów

Absolwent szkoły kształcącej w zawodzie technik żywienia i gospodarstwa domowego jest przygotowany do wykonywania zadań zawodowych związanych z prowadzeniem gospodarstwa domowego i obiektów zbiorowego zakwaterowania lub wyżywienia, w tym zwłaszcza ze sporządzaniem potraw i napojów:

Organizowania i nadzorowania procesów pracy i produkcji w działalności związanej z żywnością i w gospodarstwie domowym.

Dobierania maszyn i narzędzi oraz surowców do określonej produkcji. Prowadzenia uproszczonej rachunkowości oraz stosowania zasad marketingu.

W wyniku kształcenia we wszystkich zawodach absolwent umie :

- samodzielnie podejmować decyzje,
- przystosowywać się do nowych zadań,
- skutecznie komunikować się z innymi uczestnikami procesu pracy i klientami,
- rozwiązywać konflikty i prowadzić negocjacje,
- stosować zasady kulturalnego zachowania i etyki,
- stosować przepisy prawa dotyczące działalności gospodarczej,
- poszukiwać miejsca pracy jako pracownik najemny lub przedsiębiorca,
- korzystać z różnych źródeł informacji technicznej i ekonomicznej,

W zawodzie technik mechanik absolwent potrafi:

- rozróżniać informacje zawarte w dokumentach technicznych elementów i zespołów elementów oraz obiektów mechanicznych,
- rozpoznawać typowe połączenia spoczynkowe i ruchowe, ich konstrukcje, działanie oraz zastosowanie,
- klasyfikować oraz charakteryzować materiały stosowane w budowie maszyn,
- rozpoznawać procesy technologiczne wytwarzania elementów , zespołów elementów i obiektów mechanicznych,
- rozróżniać rodzaje obróbki mechanicznej oraz maszyny i urządzenia stosowane w procesach obróbki mechanicznej materiałów,
- rozpoznawać budowę , zasady działania oraz zastosowanie obiektów mechanicznych,
- określać przyczyny i rodzaje korozji elementów konstrukcyjnych,
- rozróżniać elementy układów hydraulicznych i pneumatycznych,
- interpretować procesy energetyczne zachodzące w maszynach cieplnych,

- rozpoznawać środki transportu , zasady ich działania oraz zastosowanie,
- przetwarzać dane liczbowe i operacyjne,
- wykonywać proste obliczenia wytrzymałościowe,
- przeprowadzać analizę ruchu postępowego , obrotowego i złożonego ciał sztywnych,
- przeprowadzać analizę teoretycznych i rzeczywistych obiegów gazowych w maszynach cieplnych na podstawie zasad i praw termodynamiki i interpretować jej wyniki,
- analizować pracę maszyn hydraulicznych na podstawie zasad i praw hydromechaniki i interpretować jej wyniki,
- dobierać narzędzia, oprzyrządowanie i maszyny do obróbki mechanicznej,
- wskazywać sposoby zabezpieczeń antykorozyjnych elementów konstrukcyjnych,
- sporządzać harmonogramy prac związanych z obróbką mechaniczną materiałów, szacować pracochłonność oraz koszty zużycia materiałów,
- wskazywać zagrożenia dla zdrowia i życia występujące podczas wykonywania prac związanych z eksploatacją maszyn i urządzeń mechanicznych,
- stosować przepisy bezpieczeństwa i higieny pracy, ochrony przeciwpożarowej i ochrony środowiska obowiązujące w pracach związanych z obsługą maszyn i urządzeń mechanicznych,
- dobierać środki ochrony indywidualnej i zbiorowej do zakresu wykonywanych prac,
- wskazywać sposoby udzielania pierwszej pomocy poszkodowanym podczas wykonywania prac związanych z obróbką mechaniczną materiałów,
- rozróżniać podstawowe pojęcia i terminy z obszaru funkcjonowania gospodarki oraz prawa pracy, prawa podatkowego i przepisów regulujących podejmowanie i wykonywanie działalności gospodarczej,
- rozróżniać dokumenty związane z zatrudnieniem oraz podejmowaniem i wykonywaniem działalności gospodarczej,
- identyfikować i analizować informacje dotyczące wymagań i uprawnień pracownika, pracodawcy , bezrobotnego i klienta,
- analizować informacje związane z podnoszeniem kwalifikacji , poszukiwaniem pracy i zatrudnieniem oraz podejmowaniem i wykonywaniem działalności gospodarczej,
- sporządzać dokumenty związane z poszukiwaniem pracy i zatrudnieniem oraz podejmowaniem i wykonywaniem działalności gospodarczej,
- rozróżniać skutki wynikające z nawiązania i rozwiązania stosunku pracy,

II.3 Kompetencje kluczowe a kompetencje zawodowe

Niedostosowanie programów nauczania do realizacji kompetencji kluczowych i brak dostosowania ich do konkretnych zawodów oraz korelacji przedmiotów ogólnokształcących z przedmiotami zawodowymi stwarza niejednokrotnie trudności w uzyskiwaniu oczekiwanych efektów kompetencji zawodowych. Widoczne to jest podczas realizacji zajęć praktycznych, teoretycznych a szczególnie podczas egzaminów zewnętrznych.

III. RYNEK PRACY

III.1 Regionalny rynek pracy w aspekcie specjalności zawodowych placówki

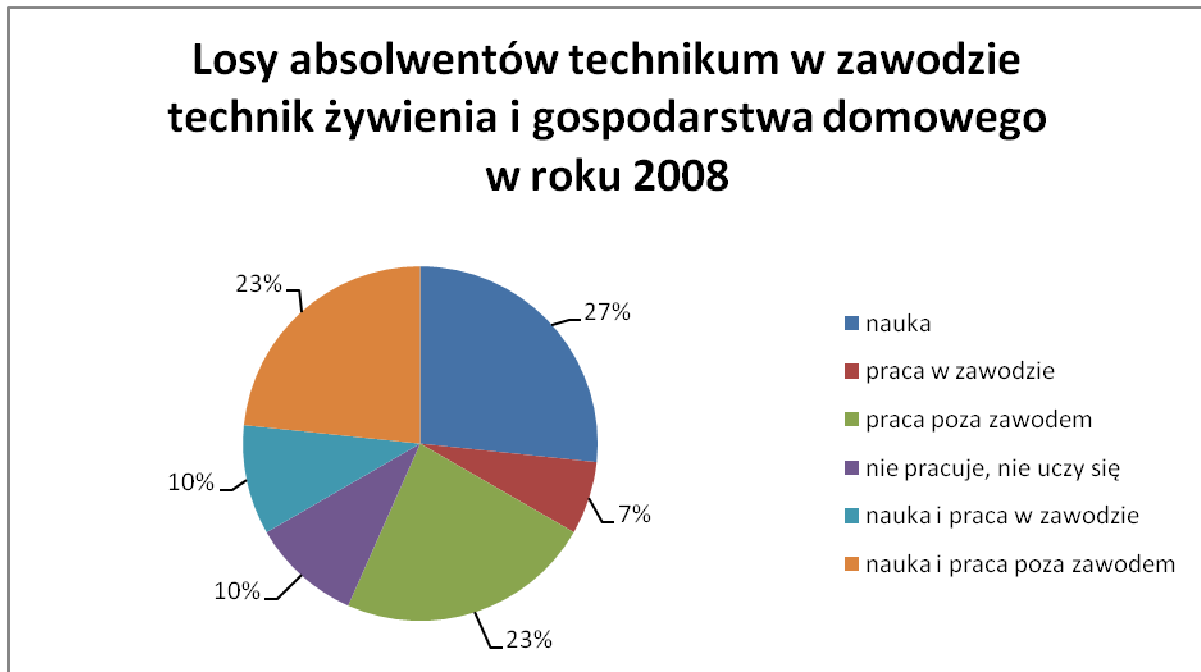
Przemysł jest słabo rozwinięty i koncentruje się głównie w mieście - Lipsku. Miasto i Gmina Lipsko to miejsce gdzie inwestorzy zagraniczni zlokalizowali swoje zakłady produkcyjne w tym: Firma KINGSPAN - zajmująca się produkcją płyt warstwowych (inwestor irlandzki) oraz SCANDIC FOOD - zakład przetwórstwa owoców i warzyw (inwestor duński). Firmy działające na naszym terenie nawiązały wiele kontaktów zagranicznych m.in. z Niemcami i Amerykanami. Do świetnie prosperujących firm możemy zaliczyć MARBET i UNIMAR w Lipsku oraz P.P.H.U. ROL-MOT z siedzibą w Ciepielowie. GOMAR to zakład przetwórstwa owocowo - warzywnego, który zadziwia prężnością swoich działań. Prężnie działają również: MLEKO sp. Z o.o. - zakład przetwórstwa mleka, oraz PUBLIMA - zakład przetwórstwa mięsnego z siecią hurtowni. Na terenie Gminy i Powiatu lipskiego funkcjonuje wiele firm prowadzących międzynarodowe usługi transportowe. Szkoła kształcąc uczniów w zawodzie technik mechanik przygotowuje potencjalnych pracowników którzy mogą znaleźć zatrudnienie w zakładach Marbet i Unimar. Warsztaty szkolne organizują praktykę zawodową w ww. zakładach.

Na terenie regionu istnieje wiele zakładów gastronomicznych sieci otwartej i zamkniętej w których uczniowie w zawodzie technik żywienia i gospodarstwa domowego odbywają praktyki zawodowe, a pełnoletni niejednokrotnie podejmują prace zlecone, np. obsługę przyjęć. Niepokojące jest to, że absolwenci nie znajdują stałego zatrudnienia.

III.2 Kompetencje Kluczowe a rynek pracy

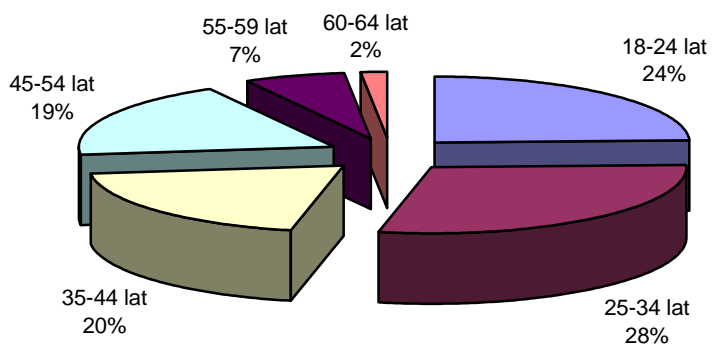
Dotychczasowe niewystarczające kształcenie kompetencji kluczowych powoduje, że mimo zdobytych kwalifikacji uczniowie nie znajdują zatrudnienia na rynku pracy. Wynika to z tego iż są mało kreatywni, mobilni i nie potrafią dostosować się do zmieniających się realiów. Przyczynia się do tego mała świadomość potrzeby kształcenia przez całe życie i rozwijania umiejętności w zakresie: porozumiewania się w języku obcym, przedsiębiorczości, ICT oraz wiedzy matematyczno-przyrodniczej.

III.3 Funkcjonowanie absolwentów na lokalnym i regionalnym rynku pracy.

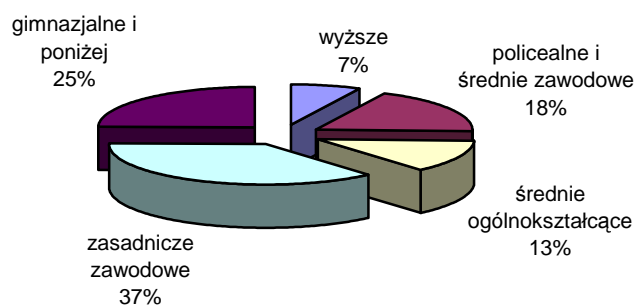


W szkole głównymi kierunkami kształcenia zawodowego jest technikum w zawodzie technik żywienia i gospodarstwa domowego oraz technikum mechaniczne. Tworzenie tych specjalności podyktowane było zapotrzebowaniem ówczesnego lokalnego rynku pracy, który przez lata funkcjonowania tych typów szkół został w znacznej mierze nasycony. Rozwijająca się gospodarka w wymiarze miejscowym, krajowym i międzynarodowym wymaga dużej elastyczności w nabyciu kompetencji kluczowych i zawodowych. Kształcenie realizowane obecnie w ramach podstaw programowych jest niewystarczające z punktu widzenia przygotowania kadr nowoczesnej gospodarki. Ponadto z dotychczasowej praktyki pedagogicznej wynika, iż młodzież charakteryzuje duża pasywność na płaszczyźnie samodzielnego poszukiwania zatrudnienia, jak również niska samoocena dotycząca własnych kwalifikacji i umiejętności, stąd duże bezrobocie występuje wśród wchodzących na rynek pracy absolwentów szkół, tj. osób w wieku 18-24 lat (24,4%). Stopa bezrobocia w powiecie lipskim wynosiła wg stanu na 31.12.2008 r. – 12,8%. Najbardziej aktywni i przedsiębiorczy absolwenci zasilają regionalny, krajowy oraz międzynarodowy rynek pracy.

Struktura bezrobotnych wg wieku



Struktura bezrobotnych wg wykształcenia





IV. CHARAKTERYSTYKA ŚRODOWISKA I UWARUNKOWAŃ ZEWNĘTRZNYCH

IV.1 Prognoza demograficzna

Opis	Ogółem		Kobiety		Mężczyźni	
	osób	%	osób	%	osób	%
ogółem	36 928	100	18 480	50	18 448	50
miasto	5888	100	2978	50,6	2910	49,4
wieś	31 040	100	15 502	49,9	15 538	50,1

W skład powiatu wchodzi:

- gminy miejsko-wiejskie: Lipsko
- gminy wiejskie: Chotcza, Ciepiałów, Rzecznów, Sienno, Solec nad Wisłą
- miasta: Lipsko



W powiecie lipskim mieszka około 36,9 tysięcy mieszkańców, z czego ludność miejska stanowi 15,7 % (ok. 6 tysięcy). Jego charakter określa się jako miejsko-wiejski. Stopa bezrobocia w latach 2006-2008 kształtowała się na poziomie 14-18%, obecnie w 2009 roku liczba bezrobotnych wzrasta, co jest skutkiem ogólnego kryzysu finansowego. Najwięcej bezrobotnych jest w gminie Lipsko. W strukturze bezrobotnych największą grupę stanowią osoby z wykształceniem zasadniczym zawodowym-37,6%, w drugiej kolejności bezrobotni z wykształceniem gimnazjalnym poniżej -25,8%, w dalszej kolejności to : osoby z wykształceniem –policjalnym i średnim zawodowym-18,7%, średnim ogólnokształcącym -12,1%, wyższym -5,8%. Ze względu na wiek najliczniejszy jest udział osób w wieku 25-34 lata-28,3% oraz 18-24 lata – 24,7%. Niepokojącym zjawiskiem jest zmniejszająca się liczba ludności wskutek niskiego przyrostu naturalnego (ujemnego w gminach wiejskich) i emigracji, np. odpływ bezrobotnych do 25 roku życia wynosił w 2008 roku 38,4%. W naszym regionie obserwujemy utrzymujący się odpływ ludności z terenu powiatu. W 2008 roku w stosunku do roku 2000 liczba mieszkańców powiatu zmniejszyła się o 8,44% . W dużej mierze są to ludzie młodzi wchodzący na rynek pracy . Mimo wszystko, klasy technikum cieszą się dużym zainteresowaniem młodzieży nie tylko z powiatu lipskiego, ale również spoza jego granic. Duża ilość zajęć dodatkowych , rozwinięta baza dydaktyczna i sukcesy uczniów pozytywnie wpłyną na nabór do klas technikum w najbliższych latach.

IV.2 Współpraca szkoły z zakładami pracy

Współpraca szkoły z zakładami pracy układa się prawidłowo i przebiega bez żadnych zastrzeżeń. Pracodawcy chętnie przyjmują naszych uczniów na zajęcia praktyczne i praktykę zawodową. Uczniowie technikum w zawodzie technik żywienia i gospodarstwa domowego odbywają praktykę zawodową na rynku lokalnym i poza nim w renomowanych zakładach gastronomicznych, hotelach:

- 1) Restauracja „Mars” Lipsko
- 2) Stołówka Domu Pomocy Społecznej w Lipsku
- 3) Zajazd Gołębiowski w Gołębiowie
- 4) Kuchnia ZOZ w Lipsku
- 5) Zajazd „Pod Czarcią Stopką” w Bałtowie
- 6) Hotel „Gromada” w Ostrowcu
- 7) Restauracja „Balaton” w Radomiu

- 8) Hotel „Novotel” w Warszawie
- 9) Hotel „Holiday Inn” w Warszawie
- 10) Hotel „Sheraton” w Warszawie

Uczniowie technikum w zawodzie technik mechanik stale współpracują z:

1. Przedsiębiorstwem Produkcyjno-Usługowo-Handlowym Marbet w Lipsku
2. Zakładem Przemysłu Lotniczego w Mielcu
3. Hutą Ostrowiec

Na rynku lokalnym brak pracodawców kształtujących odpowiednie umiejętności uczniów zgodnie z programem nauczania i pod kątem realizacji programu praktyk. W okolicach naszego miasta i na jego terenie jest słabo rozwinięta baza gastronomiczna pod względem wyposażenia i wymagań konsumenta . Uczniowie są zmuszeni odbywać praktyki poza powiatem .

IV.3 Działalność szkoły na rzecz przygotowania uczniów do funkcjonowania w zmieniających się realiach rynku pracy

Szkoła zaangażowana jest w organizowanie praktyk zawodowych w renomowanych zakładach gastronomicznych i hotelach oraz nawiązanie współpracy z Zakładami Lotniczymi w Mielcu. Angażuje się również w organizację wycieczek programowych do nowych ośrodków hotelarsko - gastronomicznych, nowoczesnych zakładów branży metalurgicznej, targów hotelarsko-gastronomicznych HORECA w Krakowie, gospodarstw agroturystycznych. Szkoła opracowuje i przygotowuje biznes plany z zakresu różnych działalności gospodarczych oraz wprowadza i realizuje nowe programy unijne - „Wyrównywanie szans edukacyjnych” w ramach priorytetu 9.2 Placówka współpracuje z Powiatowym Urzędem Pracy oraz przedstawicielami specjalizującymi się w doradztwie zawodowym. Prowadzi współpracę ze szkołami kształcącymi na wyższych szczeblach.



V. WNIOSKI I REKOMENDACJE

Uczeń powinien posiadać umiejętności stosowania głównych zasad i procesów matematycznych w codziennych sytuacjach prywatnych i zawodowych. Powinien być w stanie rozumować w matematyczny sposób, komunikować się językiem matematycznym oraz korzystać z odpowiednich pomocy matematycznych.

Na zajęciach z przedmiotów przyrodniczych związanych z kompetencjami zawodowymi. Więcej uwagi należy poświęcić:

- zastosowaniu diety zrównoważonej w codziennym żywieniu,
- dostosowaniu rodzaju diety do jednostki chorobowej,
- przeliczaniu kaloryczności posiłków,
- warunkom przyrodniczym zróżnicowania upraw roślin żywieniowych i hodowli zwierząt,
- wpływowi uwarunkowań religijnych i społeczno-obyczajowych na zwyczaje żywieniowe ludności świata,
- rozwojowi turystyki jako jednej z najprężniejszych dziedzin współczesnej gospodarki,
- funkcjonowaniu człowieka w różnych kręgach kulturowych i wpływu globalizacji,
- wykorzystaniu arkusza kalkulacyjnego do obliczeń związanych z doborem ilości kalorii w posiłku, przeliczaniem kaloryczności,
- wykorzystaniu edytora tekstu do pisania jadłospisów, podań, CV i innych dokumentów w codziennej pracy zawodowej,
- wykorzystaniu programów typu CAD do wykonywania rysunków technicznych.

W ramach zajęć z języków obcych należy umożliwić uczniom i absolwentom:

- skuteczne komunikowanie się z innymi uczestnikami procesu pracy i klientami w Polsce i za granicą,
- obsługiwanie konsumentów z wykorzystaniem różnych form i technik,
- skuteczne poszukiwanie miejsca pracy jako pracownik najemny lub przedsiębiorca,
- organizowanie własnego doskonalenia zawodowego.

Wykorzystując dotychczasowe kompetencje nauczycieli oraz ich kreatywność istnieje możliwość stworzenia innowacyjnych programów nauczania i kształtowania Kompetencji

Kluczowych oraz dostosowanie ich do kompetencji zawodowych. Da to możliwość lepszego przygotowania uczniów kształcących się w danych zawodach i nabycia przez nich nowych umiejętności oraz wykształcenia świadomego obywatela poruszającego się swobodnie na rynku pracy .

Należy dostosować programy nauczania uwzględniając potrzeby zmieniających się uwarunkowań środowiskowych i rynku pracy.

Udział w Programie Szkoła Kluczowych Kompetencji pomoże naszym uczniom poszerzyć horyzonty i pozwoli na wyjście poza swoje środowisko. Nastąpi wzrost skuteczności i jakości kształcenia. Nauczy naszego ucznia kreatywności i zdolności do szybkiej adaptacji oraz przygotuje do podniesienia własnych kwalifikacji i uczenia się przez całe życie. Absolwent będzie rozumiał, iż zdobyta wiedza i umiejętności są towarem najbardziej wartościowym na rynku pracy.

Opis wyników analizy SWOT

Charakterystyka uczniów.

Znajomość wymogów, potrzeb i prognoz rynku pracy.

Silne strony

- uczniowie Technikum znają zapotrzebowanie na zawód technika żywienia i gospodarstwa domowego oraz technika mechanika w kraju i za granicą,
- poprzez praktyki zawodowe, które odbywają w zakładach poznają wymogi pracodawców i możliwość poruszania się na rynku pracy.

Szanse

- szansą rozwoju uczniów i szkoły jest rozwój turystyczny regionu co w przyszłości może stworzyć nowe miejsca pracy i zapotrzebowanie na określony typ absolwenta tzn. w zawodach związanych z gastronomią,
- w regionie mazowieckim powstaje wiele obiektów hotelarsko-gastronomicznych co również zwiększa szanse na zatrudnienie absolwentów szkół zawodowych o specjalności technik żywienia i gospodarstwa domowego,
- dużą szansą dla uczniów w zawodzie , który kształci szkoła jest zmiana obyczajowości społeczeństwa i wyjście poza dom z organizacją imprez i uroczystości rodzinnych,
- widoczne jest również zainteresowanie pracodawców na absolwentów w zawodzie technik mechanik.

Słabe strony

Niejednokrotnie słabe rozumienie istoty praktyki zawodowej uczniów przez lokalnych przedsiębiorców, którzy nie spełniają oczekiwań szkoły.

Zagrożenia

Problemem może być również słaby rozwój regionu pod kątem bazy gastronomicznej oraz zakładów przemysłowych co powoduje , że lokalny rynek pracy nie jest wystarczający dla naszych uczniów i absolwentów. Dlatego musimy szukać bazy praktyk zawodowych poza nim. Co niejednokrotnie wiąże się z dużym obciążeniem finansowym rodziców, a uczniowie nasi pochodzą z ubogich rodzin często zagrożonych marginalizacją.

Kadra pedagogiczna w aspekcie kształtowania KK

Umiejętność dostosowywania programów do zmieniających się uwarunkowań środowiskowych i rynku pracy

Silne strony

- kadra pedagogiczna w aspekcie kształtowania Kompetencji Kluczowych jest świadoma i otwarta na wszelkie innowacje oraz dostosowywanie programów do zmieniającej się sytuacji ekonomicznej i rynku pracy,
- elastyczność nauczycieli przedmiotów zawodowych w zakresie opracowywania programów praktyk zawodowych i dostosowanie ich do wymogów rynku pracy oraz możliwości pracodawców owocuje dobrą współpracą z przedsiębiorcami.

Szanse

- możliwość stworzenia własnego programu nauczania w ramach innowacji pedagogicznych,
- szeroka wiedza dla ucznia, wyższa jakość kształcenia,

Słabe strony

- do realizacji programów należy doposażyć bazę dydaktyczną, która nie jest w wystarczający sposób dostosowana do potrzeb kształcenia zawodowego jak również do kształtowania kompetencji kluczowych,
- brak możliwości dostosowywania treści nauczania oraz systematycznej modyfikacji programów do szybkich zmian na rynku pracy.

Zagrożenia

- niedostosowanie programów do nowej rzeczywistości ekonomiczno-społecznej może spowodować obniżenie atrakcyjności kształcenia i małej konkurencyjności naszych absolwentów na rynku pracy.

Współpraca nauczycieli przedmiotów ogólnokształcących z nauczycielami przedmiotów zawodowych

Wykorzystanie wiedzy merytorycznej i pedagogicznej w kształtowaniu umiejętności i postaw uczniów szkół zawodowych

Silne strony

- nauczyciele przedmiotów zawodowych współpracują z nauczycielami przedmiotów ogólnokształcących wskazując na potrzeby korelacji treści programowych, które pomogą uczniom zdobyć umiejętności zawodowe i poruszania się na rynku pracy,

- kwalifikacje nauczycieli są odpowiednie do kształtowania kompetencji kluczowych uczniów i dostosowanie ich do kompetencji zawodowych w różnych typach szkół zawodowych. Kadra jest przygotowana do wprowadzania na swoich zajęciach technologii ICT i kształtowania społeczeństwa informacyjnego,
- dzielenie się doświadczeniem i wiedzą,
- rozszerzenie tematyki zdrowego żywienia w ujęciu biologicznym,
- wykorzystanie wiedzy matematycznej na zajęciach praktycznych,
- znajomość języka obcego i wykorzystanie wiedzy w komunikacji w czasie praktyk,
- wypracowanie efektywnych metod pracy,
- zaoszczędzenie czasu w przypadku powielania tych samych treści programowych na kilku przedmiotach.

Szanse

- wzbogacenie warsztatu pracy, metod efektywnego i skutecznego nauczania,
- lepsza komunikacja interpersonalna,
- wyższa skuteczność zdawalności na egzaminach zewnętrznych,
- rozszerzenie wiedzy przez ucznia daje mu większą możliwość odnalezienia się na współczesnym rynku pracy.

Słabe strony

- brak korelacji treści na nauczanych przedmiotach – powtarzanie tematów,
- mała ilość godzin do dokładnego przekazu informacji,
- brak szkoleń w kierunku tworzenia programów innowacyjnych,
- słaba komunikacja pomiędzy nauczycielami przedmiotów ogólnokształcących a zawodowych.

Zagrożenia

- ograniczenia wynikające z realizacji podstawy programowej mogą wpłynąć na brak umiejętności uczniów w zakresie radzenia sobie na rynku pracy i dalszego kształcenia,
- brak odpowiednich podręczników i materiałów dydaktycznych uniemożliwia wprowadzanie odpowiednich treści programowych,
- brak wielokierunkowości kształcenia praktycznego zmniejsza szansą absolwentów na podejmowanie pracy.

Współpraca Szkoły z lokalnym i regionalnym rynkiem pracy
Znajomość wymogów, potrzeb i prognoz rynku pracy i ich uwzględnianie w pracy
z uczniem

Silne strony

- pracodawcy chętnie przyjmują naszych uczniów na zajęcia praktyczne i praktykę zawodową,
- uczniowie technikum w zawodzie technik żywienia i gospodarstwa domowego odbywają praktykę zawodową na rynku lokalnym i poza nim w renomowanych zakładach gastronomicznych, hotelach,
- uczniowie technikum w zawodzie technik mechanik stale współpracują z przedsiębiorstwami produkcyjno-usługowo-handlowymi, zakładami przemysłowymi, Huta Ostrowiec.

Szanse

- możliwość podjęcia pracy na lokalnym rynku pracy i pozostanie w miejscu zamieszkania ze względu na trudną sytuację materialną uczniów,
- zaproponowanie odpowiednich kierunków kształcenia pozwoli absolwentom na zdobycie pracy.

Słabe strony

- odpływ młodych pracowników poza granice Polski,
- słaba komunikacja przedstawicieli lokalnego rynku pracy z nauczycielami i dyrekcją szkoły,
- pracodawcy często nie realizują programu praktyki zawodowej,
- słabo rozwinięta baza,

Zagrożenia

- zniechęcenie uczniów do pracy w danym zawodzie przez pracodawcę poprzez nieprzestrzeganie przepisów bhp, prawa pracy,
- brak możliwości rozwoju na lokalnym rynku pracy ze względu na np. niedobór lokali gastronomicznych.

**Kompetencje zawodowe i Kompetencje Kluczowe uczniów i absolwentów Szkoły
Pobudzanie aspiracji edukacyjnych i zainteresowań uczniów, rozwijanie
umiejętności kluczowych oraz przygotowanie młodzieży do kontynuowania nauki
i funkcjonowania na rynku pracy**

Silne strony

- zajęcia dodatkowe pozalekcyjne ukierunkowane na rozwój kompetencji kluczowych i przygotowujące do egzaminu zawodowego,
- egzamin zawodowy po szkole daje uprawnienia zawodowe,
- praktyka zawodowa często odbywa się w renomowanych hotelach i restauracjach,
- uczniowie uzyskują prawo jazdy kategorii B,
- zajęcia prowadzone są z wykorzystaniem technologii komputerowych i informatycznych,
- na zajęciach języków obcych wprowadzane jest słownictwo biznesowe w danym zawodzie,
- młodzież chętnie prezentuje swoje umiejętności praktyczne podczas uroczystości szkolnych tj. Nadanie imienia szkole, Dzień patrona, Dni otwarte szkoły itp.

Słabe strony

- duże obciążenie uczniów ilością nauczanych przedmiotów (ogólnokształcące + zawodowe),
- słabe wzorce edukacyjne w rodzinie,
- duża liczba uczniów z rodzin o niskim statusie materialnym,
- mała liczba ofert pracy na lokalnym rynku,
- brak specjalistycznych środków dydaktycznych,
- wysokie wymagania na egzaminie zawodowym (należy uzyskać 75% punktów),
- duży odsetek młodzieży dojeżdżającej do szkoły , przez co skrócony jest czas pobytu w szkole – ograniczony czasem odjazdu autobusu oraz dodatkowe obowiązki w gospodarstwie rolnym.

Szanse

- po maturze uczniowie mogą podejmować studia lub kontynuować naukę w innym typie szkół,
- umiejętności praktyczne dają większe szanse na podjęcie pracy,
- możliwość samo zatrudnienia,

- znajomość ICT umożliwia zaistnienie na rynku pracy.

Zagrożenia

- brak czasu , powoduje iż uczeń nie jest zainteresowany dodatkowymi zajęciami pozalekcyjnymi,
- niemożliwość podejmowania dalszej nauki ze względu na duże koszty
- mała liczba ofert pracy,
- współczesny absolwent musi brać pod uwagę zmianę zawodu,
- kryzys gospodarczy i rosnące bezrobocie.