

**Diagnoza implementacji
Kompetencji Kluczowych
w kontekście potrzeb i uwarunkowań lokalnych
i regionalnych oświaty i rynku pracy**

**„Zespół Szkół Rolniczo – Technicznych w Zwoleniu
im. Bohaterów Walki z Faszyzmem”**

Opracowanie **dyr Arosław Jakóbk**

Marzec 2009



KAPITAŁ LUDZKI
NARODOWA STRATEGIA SPÓJNOŚCI

Projekt finansowany przez Unię Europejską
w ramach Europejskiego Funduszu Społecznego

UNIA EUROPEJSKA
EUROPEJSKI
FUNDUSZ SPOŁECZNY



Spis treści

Diagnoza implementacji Kompetencji Kluczowych w kontekście potrzeb i uwarunkowań lokalnych i regionalnych oświaty i rynku pracy „Zespół Szkół Rolniczo – Technicznych w Zwoleniu im. Bohaterów Walki z Faszyzmem”	1
WSTĘP	3
I. CHARAKTERYSTYKA SZKOŁY	5
I.1 Położenie geograficzne	5
I.2 Krótki opis bazy dydaktycznej szkoły	7
I.3 Charakterystyka uczniów szkoły	8
I.4 Charakterystyka kadry pedagogicznej	9
I.5 Główne problemy nauczycieli w kształtowaniu KK i zawodowych	11
II. KOMPETENCJE KLUCZOWE I ZAWODOWE	13
II.1 Efekty kształcenia	13
II.1.1 Kompetencje Kluczowe uczniów i absolwentów w zakresie przedsiębiorczości	13
II.1.2 Kompetencje Kluczowe uczniów i absolwentów w zakresie technologii informacyjnej	14
II.1.3 Kompetencje Kluczowe uczniów i absolwentów w zakresie matematyki	14
II.1.4 Kompetencje Kluczowe uczniów i absolwentów w zakresie języków obcych	15
II.3 Kompetencje zawodowe uczniów i absolwentów. Kompetencje kluczowe a kompetencje zawodowe	16
III. RYNEK PRACY	20
III.1 Regionalny rynek pracy w aspekcie specjalności zawodowych placówki	20
IV. CHARAKTERYSTYKA ŚRODOWISKA I UWARUNKOWAŃ ZEWNĘTRZNYCH	27
IV.1 Prognoza demograficzna	27
IV.2 Współpraca szkoły z zakładami pracy	27
IV.3 Działalność szkoły na rzecz przygotowania uczniów do funkcjonowania w zmieniających się realiach rynku pracy	30
V. WNIOSKI I REKOMENDACJE	32

WSTĘP

Głównym celem projektu „*Szkoła Kluczowych Kompetencji*” jest zwiększenie dostępności do rozwoju kompetencji kluczowych uczniów szkół ponadgimnazjalnych w szczególności o profilu zawodowym.

Cel projektu zostanie osiągnięty poprzez opracowanie i wdrożenie programów autorskich z czterech zakresów kluczowych kompetencji z zakresu: przedmiotów matematyczno- przyrodniczych, technologii informacyjno-komunikacyjnych (ICT), języków obcych, przedsiębiorczości.

W wyniku projektu powstaną cztery programy autorskie, które zostaną wdrożone do szkoły z czterech wyżej wymienionych zakresów.

Główny cel projektu jest zgodny z celem w ramach Programu Operacyjnego Kapitał Ludzki Priorytet III Wysoka jakość systemu oświaty: Działanie 3.3 Poprawa jakości kształcenia: Poddziałanie 3.3.4 Modernizacja treści i metod kształcenia.

Dzięki projektowi zostaną stworzone warunki, w których młodzież z terenów wiejskich oraz małych miast będzie mogła uczyć się oraz doskonalić kompetencje kluczowe w nowoczesny sposób.

Celem przeprowadzonej diagnozy jest ocena z jakimi kompetencjami kluczowymi przychodzi młodzież z gimnazjów do szkoły ponadgimnazjalnej. Do określenia tych celów zdiagnozowano młodzież, nauczycieli, dyrekcję Zespołu Szkół Rolniczo - Technicznych w Zwoleniu, środowisko lokalne, zakłady pracy współpracujące ze szkołą.

Cele ogólne

1. Ocena działań szkoły w kontekście potrzeb i uwarunkowań lokalnych i regionalnych oświaty i rynku pracy.
2. Charakterystyka uwarunkowań lokalnych i regionalnych szkoły.

Określenie próby badawczej

Do badania wybrano następujących przedstawicieli:

- uczniów z techników, liceum profilowanego i zasadniczych szkół zawodowych,
- nauczycieli przedmiotów zawodowych i ogólnokształcących,
- rodziców,
- organ prowadzący - Starostwo Powiatowe w Zwoleniu,
- lokalne i regionalne zakłady pracy współpracujące ze szkołą,

- dyrekcję szkoły,

Metody i narzędzia badawcze

- analiza dokumentacji szkolnej, Starostwa Powiatowego, Powiatowego Urzędu Pracy, zakładów pracy i instytucji współpracujących ze szkołą,
- wywiady,
- analiza istniejącej sytuacji szkoły,
- analiza uwarunkowań środowiskowych szkoły.

Do zebrania informacji odnośnie funkcjonowania szkoły w zakresie analizy zagadnień wykorzystano ANALIZĘ SWOT, która jest zamieszczona jako załącznik 1 do niniejszej diagnozy i zawiera opis problematyki z badanych obszarów.

I. CHARAKTERYSTYKA SZKOŁY

I.1 Położenie geograficzne

Powiat Zwoleński leży w południowo - wschodniej części województwa mazowieckiego, zajmując 571 km². Graniczy z powiatami: od północy – Kozienski od zachodu – Radomski, od południa – Lipski i poprzez koryto rzeki Wisły – Opole Lubelskie i Puławski. Miasto Zwoleń na terenie, którego realizowany będzie projekt leży na skrzyżowaniu dróg krajowych nr 12 i 79. Ziemia zwoleńska leży na pograniczu Przedgórze Radomskiego i Kotliny Kozienskiej. W skład powiatu zwoleńskiego wchodzi 5 gmin, co pokazuje rysunek zaś strukturę administracyjną Powiatu Zwoleńskiego prezentują tabele.



Struktura administracyjna powiatu zwoleńskiego

Powierzchnia	Gminy				Miasta	Miejscowość i wiejskie	Sołectwa
	ogółem	miejskie	wiejskie	miejsko - wiejskie			
571 km ²	5	-	4	1	1	149	123

Podstawowe dane o gminach wchodzących w skład powiatu zwolenńskiego

Gmina	Powierzchnia	Liczba sołectw	Liczba mieszkańców		
			ogółem	miasto	Wieś
Gmina Zwolen	161 km ²	28	15281	8195	7086
Gmina Przyłek	131 km ²	30	6581	-	6581
Gmina Policzna	112 km ²	27	6016	-	6016
Gmina Kazanów	95 km ²	24	4739	-	4739
Gmina Tczów	72 km ²	14	4907	-	4907
Razem:	571 km²	123	37524	8195	29329

Charakterystyka Zespołu Szkół Rolniczo Technicznych w Zwoleniu

1. Liczba oddziałów	31	
2. Warunki lokalowe:		
- liczba sal lekcyjnych	27	
- liczba pracowni	3	jakie: Komputerowe
- liczba klasopracowni	-	jakie:
- liczba sal gimnastycznych	1	
- inne obiekty sportowe (proszę wymienić)	boisko lekkoatletyczne, boisko piłki nożnej	
3. Wyposażenie w środki dydaktyczne oceniam jako:	Tak	Nie
- bardzo dobre		
- dobre		
- zadawalające		
- niezadawalające	x	
4. Biblioteka	Tak	Nie
a. multimedialne centrum informacyjne	x	
b. skomputeryzowana		
- w pełni		
- częściowo	x	
c. dostęp do Internetu	x	

I.2 Krótki opis bazy dydaktycznej szkoły

Zespół Szkół Rolniczo-Technicznych od lat boryka się z trudnościami lokalowymi. Obecnie uczniowie uczą się w kilku różnych obiektach. Młodzież między lekcjami musi przechodzić do sal usytuowanych poza głównym budynkiem szkoły. Z tego powodu utrudniona jest znacznie nauka od strony organizacyjnej.

Te obiekty to :

- Budynek główny; jest to budynek z 1925 r. budynek jest wpisany do rejestru zabytków. Mieszczą się w nim sale lekcyjne, administracja szkoły oraz szatnie dla młodzieży,
- Budynek B; również budynek z 1925 r. znajdują się tam sale lekcyjne,
- Internat – stan techniczny budynku średni, warunki wystarczające dla zamieszkania uczniów, ale niewystarczające dla prowadzenia zajęć lekcyjnych (nie spełnia warunków odnośnie sal lekcyjnych - niskie i małe pomieszczenia, bardzo wąskie korytarze).

W budynku mieszczą się obecnie:

- Piwnice – 1 pracownia, w której odbywają się zajęcia dydaktyczne oraz szatnia dla młodzieży,
- Parter – kuchnia, stołówka, świetlica, biblioteka,
- I Piętro – sale lekcyjne,
- II Piętro – pokoje młodzieży,
- pokój wychowawców internatu,
- Mechanizacja M1, M2 - znajdują się tam sale lekcyjne,
- Mechanizacja M3 - znajdują się tam sale lekcyjne i garaże,
- Sala gimnastyczna

Zajęcia dydaktyczne prowadzone są obecnie w budynkach gospodarczych, które zostały zaadaptowane częściowo na klasopracownie.

Szkoła posiada również Pomocnicze Gospodarstwo Szkolne z 20 ha ziemi gdzie jest realizowana praktyczna nauka zawodu.

Biblioteka szkolna

Biblioteka zlokalizowana jest obecnie w budynku internatu i jest jednocześnie: czytelnia, multimedialnym centrum informacji oraz e-punktem gminnej sieci

rozproszonej. Mieści się ona w zdecydowanie zbyt małym pomieszczeniu, co uniemożliwia zwiększenie księgozbioru.

I.3 Charakterystyka uczniów szkoły

Ponad 80% młodzieży pochodzi z terenów wiejskich. Szkoła do tej pory nigdy nie borykała się z problemem naboru młodzieży do klas pierwszych.

Ogólne informacje o sytuacji uczniów w roku szkolnym 2007/2008

Liczba uczniów korzystająca ze stypendiów socjalnych	99	tj. 12% wszystkich uczniów szkoły
Liczba uczniów korzystająca z zapomóg socjalnych	33	tj 4% wszystkich uczniów szkoły
Liczba uczniów korzystająca z zapomóg losowych	66	tj. 8% wszystkich uczniów szkoły
Liczba uczniów korzystająca ze stypendiów unijnych	-	tj. 0 % wszystkich uczniów szkoły
Liczba uczniów korzystająca z innych form pomocy	33	tj.4.% wszystkich uczniów szkoły
Liczba uczniów dojeżdżających do szkoły największa odległość od miejsca zamieszkania	726	tj. 88% wszystkich uczniów szkoły 30km
Liczba uczniów mieszkających w bursach i internatach szkolnych	41	tj. 5% wszystkich uczniów szkoły

Zespół Szkół Rolniczo – Technicznych – kształci 825 uczniów w 31 oddziałach w roku szkolnym **2008/09** w następujących typach szkół:

- technikum rolnicze 4 letnie (5 oddziałów, 122 uczniów),
- technikum agrobiznesu 4 letnie (5 oddziałów, 129 uczniów),
- technikum architektury krajobrazu (1 oddział, 25 uczniów),
- technikum ekonomiczne (1 oddział, 21 uczniów)
- liceum profilowane 3 letnie (3 oddziały, 81 uczniów),
- zasadnicze szkoły zawodowe (13 oddziałów, 355 uczniów),
- publiczne gimnazjum dla dorosłych (3 oddziały, 92 osoby).

Młodzież realizuje naukę z podstawy programowej kształcenia ogólnego jak i przedmiotów zawodowych. Praktyczna nauka zawodu jak i praktyki sezonowe odbywają się w warsztatach szkolnych, w gospodarstwie szkolnym, prywatnych gospodarstwach rolnych jak również w zakładach pracy, współpracujących ze szkołą.

I.4 Charakterystyka kadry pedagogicznej.

Kadra pedagogiczna to 61 nauczycieli uczących w różnych typach szkół. Wszyscy nauczyciele posiadają pełne kwalifikacje do nauczania przedmiotów ogólnokształcących, zawodowych lub praktycznej nauki zawodu. Wykaz nauczycieli pracujących w Zespole Szkół Rolniczo Technicznych w Zwoleniu przedstawia poniższa tabela:

Lp.	Nazwisko i imię	Nauczane przedmioty
1.	BACHANEK KATARZYNA	Podstawy projektowania architektury krajobrazu, Rośliny ozdobne
2.	BIAŁEK IWONA	Matematyka
3.	BILAR EWA	Elementy rachunkowości, produkcja zwierzęca, technologia produkcji zwierzęcej, zajęcia praktyczne
4.	BOGUCKA AGNIESZKA	Język polski
5.	BOROWSKA KATARZYNA	Chemia, język rosyjski
6.	BUCZMA ZBIGNIEW	Mechanizacja, podstawy techniki
7.	CIEŚLIK MAGDALENA	Język polski
8.	CYWKA KRZYSZTOF	Fizyka, podstawy użytkowania komputera
9.	DĄBROWSKI ZBIGNIEW	Przepisy ruchu drogowego, obsługa i naprawa samochodów, pojazdy rolnicze, zajęcia praktyczne, nauka jazdy ciągnikiem
10.	DZIARA MARTA	Język polski
11.	DZIEKAN TERESA	Zarządzanie firmą, przedsiębiorstwo w gospodarce rynkowej, zarys wiedzy o gospodarce, produkcja zwierzęca, zajęcia praktyczne z produkcji zwierzęcej
12.	DZIEWIT MARTA	Matematyka
13.	GRABARA ANNA	Język niemiecki
14.	GRUŻEWSKI PIOTR	Przysposobienie obronne, wiedza o społeczeństwie
15.	ks. GRZEGORCZYK MARIUSZ	Religia
16.	GRZESZCZYK MONIKA	Język polski, język angielski
17.	GRZYBOWSKI MACIEJ	Język niemiecki
18.	HOŁUJ MOTYCZKA EWA	Produkcja zwierzęca, produkcja i pozyskiwanie surowców żywnościowych, podstawy przetwórstwa spożywczego, zajęcia praktyczne z produkcji zwierzęcej
19.	JAKÓBIK AROSŁAW	Technologie informacyjne
20.	JAMKA JAN	Produkcja roślinna, zajęcia praktyczne z mechanizacji, zajęcia praktyczne obróbki ręcznej

21.	JÓZWIK TOMASZ	Fizyka, budowa samochodów, technologia mechaniczna, rysunek techniczny, eksploatacja maszyn i urządzeń, wyposażenie elektryczne samochodów
22.	KABUS ELŻBIETA	Wychowanie fizyczne
23.	KACA MARCIN	Historia, wiedza o społeczeństwie, wybrane zagadnienia prawne
24.	KNIEĆ ANETA	Matematyka
25.	KORNAK JOANNA	Chemia
26.	KRAJEWSKA MAGDALENA	Wybrane zagadnienia z psychologii społecznej, pedagog szkolny
27.	KRZYŚKO – PŁACHTA KATARZYNA	Marketing w agrobiznesie, marketing, ekonomika agrobiznesu, podstawy ekonomii, biblioteka
28.	KWIATKOWSKI RADOSŁAW	Nauka jazdy samochodem
29.	KWIECIŃSKI ŁUKASZ	Wychowanie fizyczne
30.	MARASZKIEWICZ RYSZARD	Technika w rolnictwie, technologia mechaniczna, zajęcia praktyczne z mechanizacji
31.	MARSULA WOJCIECH	Wychowanie fizyczne
32.	MAZURKIEWICZ MIROŚLAW	Praktyczna nauka zawodu- obróbka mechaniczna
33.	MOLENDOWSKI MIROŚLAW	Nauka jazdy samochodem
34.	OLCZYK BEATA	Język angielski
35.	ORŁOWSKI MARCIN	Elementy rachunkowości, podstawy przedsiębiorczości, organizacja sprzedaży, komputer w sklepie
36.	OZGA PAWEŁ	Technologia informacyjna, wyszukiwanie selekcionowanie i gromadzenie informacji, przetwarzanie informacji, upowszechnianie informacji
37.	OZGA RENATA	Technologia informacyjna, wyszukiwanie selekcionowanie i gromadzenie informacji, przetwarzanie informacji, upowszechnianie informacji
38.	OZGA TADEUSZ	Zajęcia praktyczne, nauka jazdy samochodem
39.	PAŁKA AGATA	Język polski
40.	PRZEPIÓRKA JANINA	Biblioteka
41.	ROGAŁA TOMASZ	Nauka jazdy samochodem
42.	SEREWIŚ KATARZYNA	Produkcja roślinna, zajęcia praktyczne z produkcji roślinnej, wychowanie fizyczne
43.	SKRZYPEK - MARKIEWICZ IZABELA	Podstawy przedsiębiorczości, przedsiębiorczość, podstawy ekonomii, towaroznawstwo, promocja
44.	SOWIŃSKA BOŻENA	Produkcja roślinna, technologie produkcji roślinnej, produkcja i pozyskiwanie surowców żywnościowych, zajęcia praktyczne z

		produkcji roślinnej
45.	Ks. SOWIŃSKI PIOTR	Religia
46.	STAWARZ GRZEGORZ	Wychowanie fizyczne
47.	STRZELECKA AGNIESZKA	Rachunkowość, technika biurowa i komputerowa, technologia informacyjna
48.	SUŁEK JUSTYNA	Matematyka
49.	SZEWCZYK KIROŚLAW	Matematyka
50.	SZEWCZYK MONIKA	Ekonomika agrobiznesu, podstawy ekonomii, ekonomika i zarządzanie przedsiębiorstwem w agrobiznesie, ekonomika w rolnictwie, marketing
51.	SZYMANOWICZ MAGDALENA	Wychowanie fizyczne
52.	TOPOREK ANNA	Historia, wiedza o kulturze, język polski, wiedza o społeczeństwie
53.	WIECZOREK AGATA	Wychowawca w internacie
54.	WIĘCŁAW ADAM	Maszyny rolnicze, zajęcia praktyczne z budowy, zajęcia praktyczne z obsługi technicznej
55.	WILKIEWICZ JUSTYNA	Biologia
56.	WINOGRODZKA ANNA	Język angielski, język angielski w agrobiznesie
57.	WOŹNY ZBIGNIEW	Wychowawca w internacie
58.	ZAWADZAK JAN	Geografia
59.	ZAWADZAK TERESA	Kierownik internatu
60.	ZAWODNIK MAGDALENA	Język niemiecki
61.	ZIELIŃSKA - WDOWSKA BRONISŁAWA	Wychowanie fizyczne

I.5 Główne problemy nauczycieli w kształtowaniu KK i zawodowych.

W Zespole Szkół Rolniczo Technicznych w Zwoleniu uczy się młodzież pochodząca z obszarów wiejskich i ubogich rodzin. Rodzice nie widzą potrzeby kształcenia i podnoszenia kwalifikacji swoich dzieci. Duża liczba uczniów osiągnęła niską ilość punktów z egzaminu gimnazjalnego. W roku szkolnym 2008/2009 w klasach pierwszych rozpoczęło naukę 234 uczniów 120 z nich otrzymało z egzaminu gimnazjalnego mniej niż 50 punktów.

Młodzież nie wie jak zorganizować swoją naukę, jak odrobić pracę domową i efektywnie się uczyć. Brak zajęć pozalekcyjnych, brak spójności między treściami

edukacyjnymi a rzeczywistymi zainteresowaniami młodzieży nie pozwalają na rozwinięcie u uczniów tych umiejętności.

Treści nauczania nie są ukierunkowane na zapewnienie zgodności kształcenia z wymaganiami gospodarki rynkowej.

Ze względu na ograniczone możliwości w dostępie do Internetu, starą konfigurację sprzętu komputerowego i przestarzałe oprogramowanie, uczniowie nie potrafią operować informacjami i rozwiązywać problemów za pomocą technologii informacyjnych.

Dużym problemem w kształceniu kluczowych kompetencji jest również brak potrzebnych pomocy dydaktycznych i słabe wyposażenie pracowni.

II. KOMPETENCJE KLUCZOWE I ZAWODOWE

II.1 Efekty kształcenia

II.1.1 Kompetencje Kluczowe uczniów i absolwentów w zakresie przedsiębiorczości

Młodzież ZSRT rozpoczynając naukę w szkole ponadgimnazjalnej nie posiada właściwie żadnej wiedzy i umiejętności z zakresu przedsiębiorczości. Począwszy od pierwszej klasy nauczyciel realizujący program rozpoczyna naukę od podstaw. Młodzież na samym początku zdobywa takie umiejętności jak: twórcze myślenie, kreatywność, zdolność planowania czy organizowania.

Najważniejsze kompetencje kluczowe, jakie stawia szkoła w zakresie nauki przedsiębiorczości to:

- wszechstronny rozwój ucznia przygotowujący do aktywności zawodowej i odnalezienia się na rynku pracy w okresie zmieniającej się rzeczywistości społeczno-gospodarczej,
- przygotowanie do świadomego podejmowania decyzji,
- przygotowanie do pracy samokształceniowej i do dalszego kształcenia w zakresie nauk ekonomicznych,
- budowanie zachowań przedsiębiorczych oraz kształtowanie relacji ze środowiskiem lokalnym czy regionalnym poprzez udział w szkoleniach i spotkaniach z pracownikami urzędów,
- łączenie wiedzy z zakresu przedsiębiorczości z technologią informacyjną czy matematyką,

Przedmiot podstawy przedsiębiorczości ma za zadanie przygotować młodego człowieka a w konsekwencji już absolwenta do zdania egzaminu potwierdzającego kwalifikacje zawodowe i tym samym do zdobycia tytułu technika. Podwyższy to na pewno jego szanse na znalezienie odpowiedniego miejsca pracy.

Absolwent szkoły powinien charakteryzować się zdolnością samodzielnego, krytycznego myślenia, analizowania zjawisk społeczno-gospodarczych oraz świadomie uczestniczyć w życiu ekonomicznym.

II.1.2 Kompetencje Kluczowe uczniów i absolwentów w zakresie technologii informacyjnej

Na podstawie diagnozy wiedzy i umiejętności, przeprowadzanej na początku każdego roku szkolnego uczniów klas pierwszych z zakresu TI można stwierdzić, że absolwenci gimnazjów mają duże braki w zakresie podstawowych zagadnień z informatyki, nie posługują się terminologią fachową z tego przedmiotu oraz nie potrafią wykorzystać w praktyce zdobytej wiedzy. W trakcie kształcenia w szkole średniej nabywają następujące kompetencje:

- umiejętność samodzielnego i bezpiecznego posługiwania się systemem komputerowym oraz jego oprogramowaniem,
- posługiwanie się komputerem i technologiami informacyjnymi we wspomaganie i wzbogacaniu własnego kształcenia i tworzenia warsztatu pracy intelektualnej,
- korzystanie z dostępnych za pomocą komputera źródeł informacji,
- przygotowywanie publicznych wystąpień i prezentacji z wykorzystaniem technik multimedialnych,
- komunikowanie się za pomocą komputera,
- wyszukiwanie informacji w bazach danych,
- efektywne współdziałanie w zespole,
- realizowanie złożonych projektów zespołowych,
- przestrzeganie norm prawnych i etycznych dotyczących rozpowszechniania programów komputerowych, bezpieczeństwa i ochrony danych oraz korzystania z możliwości TI,
- stosowanie TI do rozwiązywania problemów typowych i nietypowych,
- umiejętność określenia wpływu TI na życie jednostki i społeczeństwa, w tym również zagrożeń z tym związanych,
- samodzielne pogłębianie wiedzy związanej z technologią informacyjną.

II.1.3 Kompetencje Kluczowe uczniów i absolwentów w zakresie matematyki

Uczniowie rozpoczynający naukę matematyki w szkole średniej powinni po ukończeniu gimnazjum reprezentować pewien poziom wiedzy. Powinni biegle liczyć, logicznie myśleć, rozumieć i interpretować proste teksty matematyczne. Rzeczywistość jest jednak zdecydowanie inna. Duża grupa uczniów nie umie wykonywać podstawowych działań na liczbach całkowitych czy ułamkach zwykłych i dziesiętnych, nie zna kolejności

wykonywania działań, nie potrafi odejmować czy dzielić pisemnie. Są problemy nawet z tabliczką mnożenia. Dowodzi tego sprawdzian przeprowadzony w klasach pierwszych z zakresu materiału: tabliczka mnożenia, działania na liczbach całkowitych, pisemne wykonywanie działań. Wyniki prezentuje poniższa tabela:

ocena	5	4	3	2	1
Procent uczniów, którzy otrzymali daną ocenę	0	9,4	28,1	18,75	43,75

W wielu przypadkach uczniowie uczą się odtwórczo, zapamiętując podane rozwiązania. Nie myślą nad tym co mają zrobić w danym przypadku i nawet wielokrotne tłumaczenia i wyjaśnienia przynoszą efekt krótkotrwały.

Zaległości i braki w edukacji nie są jedyną przyczyną niepowodzeń. Bardzo często uczniowie z góry zakładają, że nie są w stanie przyswoić pewnych treści i nie próbują nawet ich zrozumieć.

Brak dodatkowych zajęć z matematyki, mała liczba godzin w szkolnym planie nauczania spowodowały, iż uczniowie nie nadrobili zaległości. Nie potrafią powiązać teorii z praktyką, przeprowadzić dłuższego rozwiązania. Pomimo stosowania metod aktywizujących większość młodzieży nie potrafi przyswoić bieżących treści nauczania. W związku z tym mały procent wybierał matematykę jako przedmiot dodatkowy na maturze. Zestawienie z trzech lat świetnie to obrazuje:

Rok szkolny	2005/2006	2006/2007	2007/2008
Liczba wszystkich maturzystów w szkole	83	108	95
Liczba osób, które wybrały matematykę	1	5	7
Zdawalność na egzaminie	100%	100%	86%

II.1.4 Kompetencje Kluczowe uczniów i absolwentów w zakresie języków obcych

Na podstawie przeprowadzonych testów diagnozujących poziom zdobytej wiedzy uczniów po kształceniu gimnazjalnym stwierdza się, iż znajomość słownictwa i gramatyki funkcjonalnej nie jest zadawalająca. Uczniowie nie potrafią wykorzystać zdobytej wiedzy do wyrażania myśli czy opinii zarówno w mowie jak i na piśmie.

Aby osiągnąć wymagany poziom opanowania języka obcego, należy podjąć działania, które pozwolą uczniom zintegrować zdobytą wiedzę i umiejętności z różnych dziedzin tak, aby sprawnie funkcjonować w europejskim społeczeństwie.

Opanowanie języka wymaga więc ciągłej, dobrze zorganizowanej aktywności intelektualnej a także ćwiczeń mających na celu wytworzenie umiejętności i sprawności, które pozwolą uczniom komunikować się w różnych sytuacjach życia codziennego, nie tylko w środowisku szkolnym, ale również poza nim.

Dlatego też zakłada się, że po ukończeniu IV etapu kształcenia, uczeń będzie w stanie rozumieć ogólny sens, jak i wyłonić szczegółowe informacje przekazywane w wypowiedziach. Będzie mógł swobodnie formułować swoje myśli, nawiązać i podtrzymać rozmowę, zrozumieć i streścić ogólny sens przeczytanego tekstu a także napisać tekst nieformalny (list, pocztówka, ogłoszenie itp.) jak i sformalizowany (CV, podanie itp.).

II.3 Kompetencje zawodowe uczniów i absolwentów. Kompetencje kluczowe a kompetencje zawodowe.

Kompetencje kluczowe mają bardzo duży wpływ na kompetencje zawodowe. Trudno wyobrazić sobie dobrego fachowca, który nie posiadał podstawowych kompetencji kluczowych. Odnajdywanie się młodych ludzi na rynku pracy jest zadaniem trudnym i wymagającym wielu umiejętności.

Zanim jednak uczeń ukończy szkołę, która ma przygotować go do wykonywania określonego zawodu musi przejść przez dość skomplikowany system kształcenia zawodowego, który w szkołach może być organizowany na różne sposoby. W naszej szkole stosowane są następujące rozwiązania organizacyjne jeśli chodzi o kształcenie zawodowe:

- uczniowie uczą się przedmiotów teoretycznych zawodowych i odbywają zajęcia praktyczne w szkole (technik rolnik, mechanik operator pojazdów i maszyn rolniczych)
- uczniowie uczą się teoretycznych przedmiotów zawodowych w szkole, a zajęcia praktyczne odbywają w zakładach pracy (mechanik pojazdów samochodowych, sprzedawca)

- uczniowie uczą się teoretycznych przedmiotów zawodowych na kursach w Centrach Kształcenia Praktycznego, a zajęcia praktyczne odbywają w zakładach pracy (klasy wielozawodowe)
- uczniowie uczą się teoretycznych przedmiotów zawodowych w szkole a szkolenie praktyczne ograniczone jest tylko do praktyk zawodowych organizowanych w zakładach pracy (technik agrobiznesu)

Tak różnorodny system kształcenia zawodowego pozwala na porównanie poszczególnych rozwiązań, a punktem odniesienia mogą być wyniki egzaminu potwierdzającego kwalifikacje zawodowe.

Egzamin ten zwany dalej w skrócie egzaminem PKZ od roku 2006 jest organizowany jako egzamin zewnętrzny i jest formą oceny poziomu opanowania wiadomości i umiejętności z zakresu danego zawodu, określonych w standardzie wymagań będącym podstawą przeprowadzania egzaminu potwierdzającego kwalifikacje zawodowe.

Wyniki statystyczne egzaminu PKZ w latach 2006-2008 w naszej szkole przedstawia poniższa tabela.

Zestawienie wyników egzaminu potwierdzającego kwalifikacje zawodowe dla poszczególnych zawodów w ZSR-T w Zwoleniu w latach 2006 - 2008

EGZAMIN													Dyplom otrzymało w %		
Zawody	P I S E M N Y						P R A K T Y C Z N Y								
	Przystąpiło uczniów			Zdało %			Przystąpiło uczniów			Zdało %					
	2006	2007	2008	2006	2007	2008	2006	2007	2008	2006	2007	2008	2006	2007	2008
Piekarz	6	10	3	66,6	60	100	4	8	3	100	100	100	22,2	60	100
Kucharz małej gastronomii	5	5	13	40	80	76,9	5	5	10	100	100	100	40	40	76,9
Sprzedawca	20	19	28	70	78,9	89,3	19	20	27	84,2	95	100	57,1	78,94	85,7
Monter - elektronik	-	-	2	-	-	100	-	-	2	-	-	100	-	-	100
Mechanik – operator pojazdów i maszyn rolniczych	15	21	18	93,3	80,9	100	14	7	15	92,8	100	100	64,7	28,57	83,3
Operator obrabiarek skrawający ch	-	7	5	-	71,4	80	-	4	2	-	0	0	-	0	0
Technik agrobiznesu	59	54	41	81,3	83,3	80,5	59	54	39	33,9	0,37	20,5	33,3	20,37	19,5

Technik rolnik	21	24	24	71,4	100	100	20	24	23	45	70,8	100	38	70,83	95,83
RAZEM	126	140	134	76,9	82,8	88,8	121	122	121	55,3	54,9	72,7	40,7	40,71	64,2

Powyższa tabela nie zawiera informacji o wynikach egzaminu PKZ dla zawodu mechanik pojazdów samochodowych bowiem absolwenci tej szkoły zdają egzamin przed komisją powołaną przez Izbę Rzemiosła i Małej Przedsiębiorczości.

W celu dokonania oceny poziomu kompetencji zawodowych naszych uczniów należy przedstawione wyżej dane odnieść do wyników egzaminu na terenie województwa mazowieckiego w roku 2008. Porównanie to przedstawia poniższa tabela:

Zestawienie wyników egzaminu potwierdzającego kwalifikacje zawodowe dla poszczególnych zawodów w ZSR-T w Zwoleniu – czerwiec 2008r.

EGZAMIN										Dyplom otrzymało w %	
P I S E M N Y					P R A K T Y C Z N Y						
Zawody	Przystąpiło uczniów		Zdało %		Przystąpiło uczniów		Zdało %		Woj.		
	Województwo	My	Woj.	MY	Woj.	MY	Woj.	MY			
Piekarz	60	3	73,33	100	52	3	100	100	67,21	100	
Kucharz małej gastronomii	1284	13	70,56	76,9	1111	10	97,57	100	62,56	76,9	
Sprzedawca	756	28	93,25	89,3	678	27	94,69	100	81,13	85,7	
Monter-elektronik	74	2	86,49	100	64	2	76,56	100	59,74	100	
Mechanik – operator pojazdów i maszyn rolniczych	149	18	93,96	100	111	15	85,09	100	62,25	83,3	
Operator obrabiarek skrawających	40	5	95	80	26	2	80,77	0	52,50	0	
Technik agrobiznesu	533	41	83,49	80,5	536	39	29,66	20,5	28,55	19,5	
Technik rolnik	581	24	86,92	100	605	23	53,06	100	50,32	95,83	
RAZEM	3477	134	81,88	88,8	3183	121	76,19	72,7	73,80	64,2	

Biorąc pod uwagę przedstawione wyniki należy zauważyć, że uczniowie osiągają dobre rezultaty z pisemnej części egzaminu natomiast z części praktycznej wynik ogólny jest niższy od średniej wojewódzkiej. Może to świadczyć o kłopotach z właściwą realizacją procesu kształcenia praktycznego. Szkoła nie prowadzi szczegółowych badań dotyczących losów absolwentów. Informacje, jakie posiadamy pochodzą z kontaktów nieformalnych nauczycieli z absolwentami. Z rozmów tych wynika, że absolwenci dobrze sobie radzą w życiu aczkolwiek odsetek osób

bezrobotnych z wykształceniem średnim zawodowym i policealnym w roku 2008, w powiecie zwoleńskim jest wysoki i wynosił 19 % (455 osób) ogółu bezrobotnych.

III. RYNEK PRACY

III.1 Regionalny rynek pracy w aspekcie specjalności zawodowych placówki

Atutami powiatu zwoleńskiego są: dobry mikroklimat, czyste środowisko, brak uciążliwego przemysłu, tradycje kulturowe i historyczne. W gospodarstwach nadwiślańskich można oglądać, a nawet nauczyć się wyplatania wyrobów wikliniarskich. W powiecie zwoleńskim hoduje się konie rasy małopolskiej, prowadzi się naukę jazdy konnej dla dzieci i dorosłych, prowadzona jest również hipoterapia dla dzieci niepełnosprawnych.

Szansą dla mieszkańców regionu i dodatkowym źródłem dochodu dla rolników jest agroturystyka, a do tego predysponuje go szereg czynników. Atutem Ziemi Zwoleńskiej jest położenie geograficzne, dobry układ komunikacyjny oraz bliskość stolicy. Piękny krajobraz, czyste środowisko, spokój i cisza gwarantują dobry wypoczynek i relaks na łonie natury. Kultura, zabytki i tradycyjna staropolska gościnność to kolejne cechy, które mogą przyciągnąć turystów.

Niewątpliwie magnesem jest legenda Jana Kochanowskiego, który urodził się w Sycynie, był prebendarzem w Zwoleniu, mieszkał w Czarnolesie, a w 1577 roku był dzierżawcą dóbr ziemskich na terenie Przyłęka, Rudy i okolicznych miejscowości. W planach jest stworzenie historycznego trójkąta: Sycyna-Zwoleń-Czarnolas.

Powiat ma dogodne połączenia komunikacyjne z całą Polską. Zasadnicze znaczenie dla zewnętrznych powiązań komunikacyjnych powiatu zwoleńskiego w ujęciu ponadregionalnym ma droga krajowa nr 12 łącząca Lublin z Łodzią. Jest to droga w klasie drogi głównej ruchu przyspieszonego (GP) i przenosi znaczny ruch tranzytowy. Funkcja tej drogi jest jednym z głównych czynników aktywizujących gospodarkę pozarolniczą powiatu.

W zakresie powiązań wewnątrzregionalnych, istotną rolę pełni ciąg komunikacyjny drogi krajowej nr 79, łączący Warszawę z Tarnobrzegiem. Droga ta, w klasie drogi głównej, formuje oś północ-południe, tworząc najdogodniejsze powiązanie powiatu z Warszawą. Choć aktualne natężenie ruchu na tej drodze nie jest duże, w stosunku do drogi nr 12, ma ona znaczenie dla integracji funkcjonalnej powiatu z obszarami przyległymi, z którymi w przyszłości może wchodzić w ściślejsze związki kooperacyjne.

Uzupełniające powiązania drogowe powiatu z otoczeniem, realizowane są za pomocą dróg wojewódzkich nr 733 oraz 787.

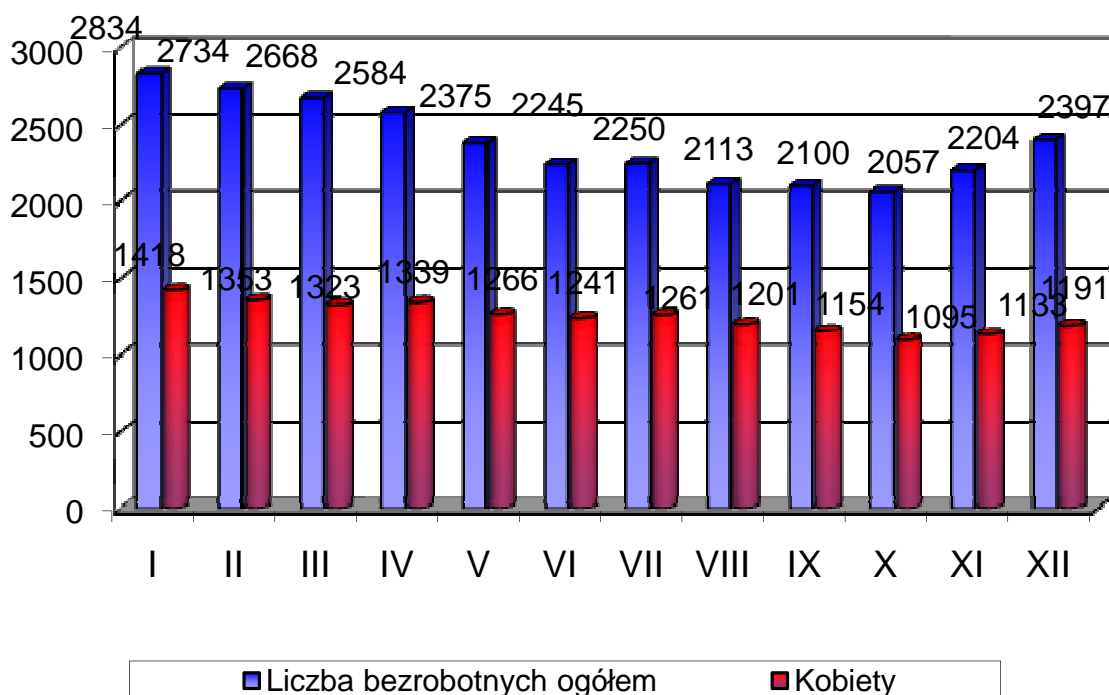
Zwoleń – siedziba powiatu jest jedynym ośrodkiem miejskim. Na poziomie ponadlokalnym pełni on funkcję obsługi ludności w zakresie szkolnictwa średniego i zawodowego, specjalistycznej opieki zdrowotnej, kultury, otoczenia biznesu i administracji. Miasto skupia wszystkie instytucje powiatowe. Wszystkie pozostałe gminy powiatu mają charakter typowo rolniczy, co znajduje swoje odzwierciedlenie w strukturze osadnictwa.

Liczba bezrobotnych w powiecie zwoleńskim na koniec 2008r. wyniosła 2.397 osób, w tym 1.191 kobiet (49,7 % ogółu bezrobotnych). W ciągu całego roku 2008 Powiatowy Urząd Pracy włączył do ewidencji (zarejestrował) 3.049 osób, natomiast wyłączył z ewidencji (wyrejestrował) 3.434 osoby. Stopa bezrobocia na koniec 2008r. dla powiatu zwoleńskiego wynosiła 15% (woj. mazowieckie – 7,3%, kraj – 9,5 %).

Stan bezrobocia na koniec 2008r. w poszczególnych gminach przedstawia się następująco:

Gmina	Liczba bezrobotnych		Bezrobotni z prawem do zasiłku	
	Ogółem	Kobiety	Ogółem	Kobiety
Gmina Zwoleń (bez miasta)	466	236	75	24
Miasto Zwoleń	569	284	106	44
Przyłek	392	200	52	15
Policzna	357	168	55	17
Kaczanów	273	123	39	10
Tczów	340	180	49	19
Ogółem	2.397	1.191	376	129

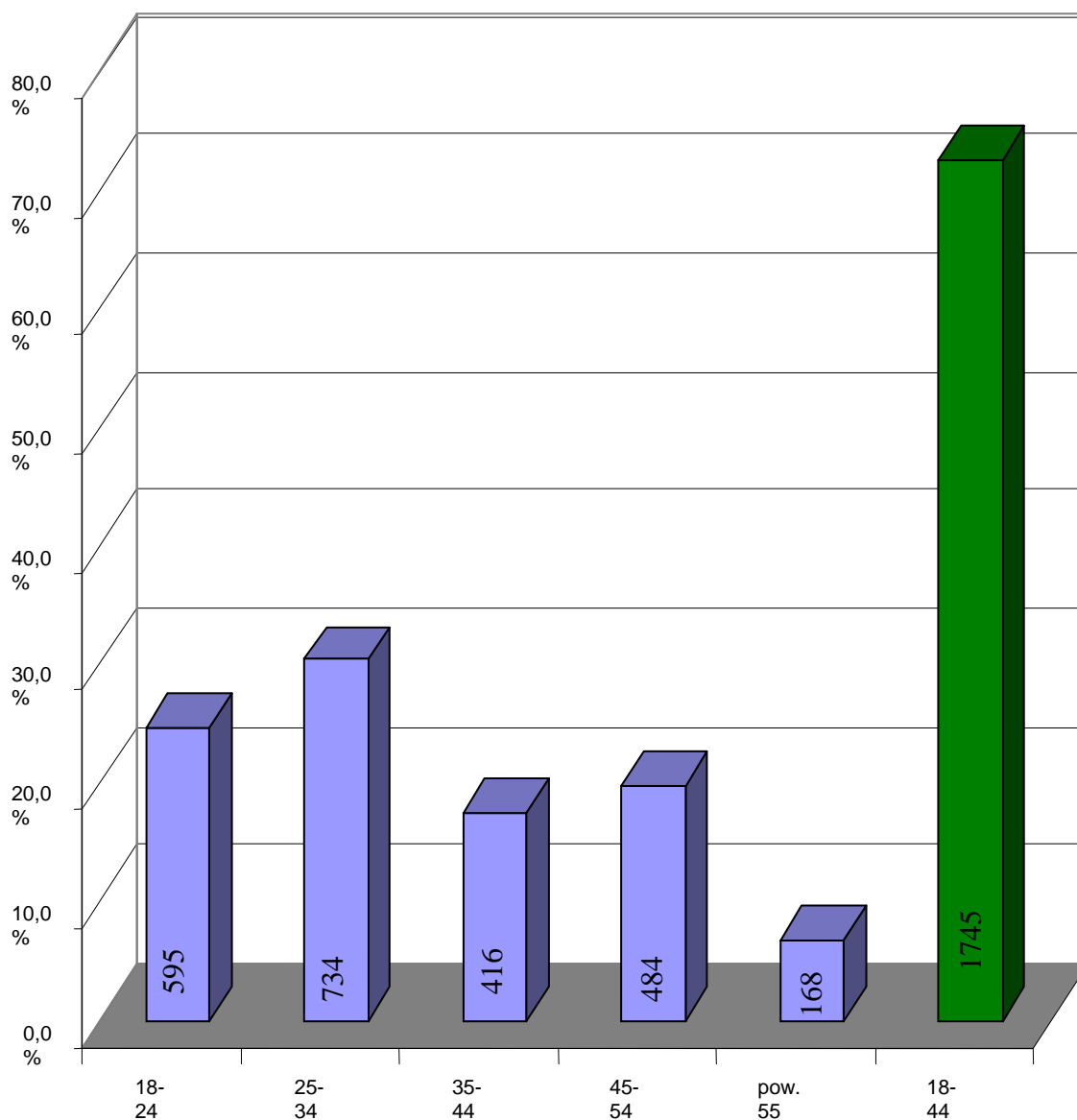
Liczba osób bezrobotnych w poszczególnych miesiącach 2008r.



Jak wynika z powyższego wykresu średnia liczba osób bezrobotnych wynosiła 2380 osób.

W ogólnej liczbie zarejestrowanych bezrobotnych na koniec 2008r. w szczególnej sytuacji na rynku pracy przeważają osoby długotrwale bezrobotne – 57,1% (1368 osób). Osoby bez kwalifikacji zawodowych stanowią 31,5% (755 osób) wszystkich bezrobotnych, osoby do 25 roku życia stanowią – 24,8% (595 osób). Niewielki odsetek stanowią osoby powyżej 50 roku życia – 17,1 % (410 osób), osoby samotnie wychowujące co najmniej jedno dziecko do 7 roku życia – 4,1% (99 osób), osoby niepełnosprawne – 1,9% (45 osób) oraz osoby, które ukończyły szkołę wyższą do 27 roku życia – 1,5% (37 osób). Osoba bezrobotna może jednocześnie należeć do więcej niż jednej grupy bezrobotnych w szczególnej sytuacji na rynku pracy.

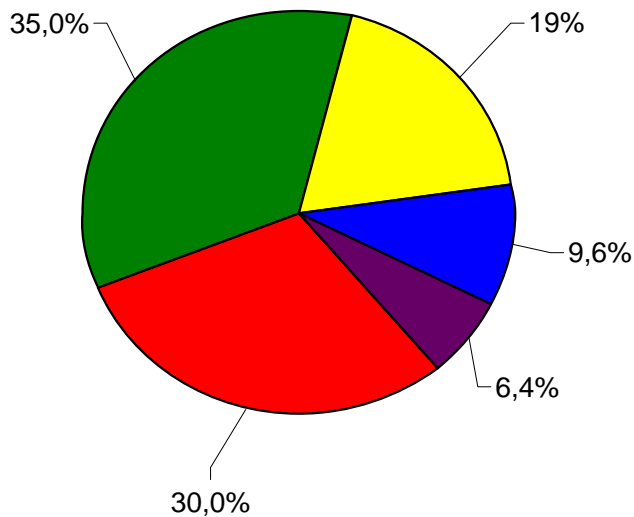
STRUKTURA BEZROBOTNYCH WG WIEKU



Struktura wiekowa bezrobotnych w powiecie zwoleńskim na koniec 2008r. charakteryzuje się dominującym udziałem ludzi młodych. Osoby w wieku 18 — 24 lat stanowią 24,8% (595 osób) ogółu bezrobotnych, osoby w wieku 25 — 34 lat stanowią 30,6% (734 osoby) ogółu. Populacja osób w wieku średnim tj. między 35 — 44 rokiem życia to 17,6% (416 osób) ogółu. Łącznie więc osoby w wieku mobilnym zawodowo tj. między 18 a 44 rokiem życia stanowią 72,8% (1745 osób) bezrobotnych pozostających w ewidencji na koniec okresu sprawozdawczego. Osób w wieku 45 — 54 lat pozostaje

20% (484 osoby). Najmniejszą grupę stanowią osoby powyżej 55 roku życia –7% (168 osób).

STRUKTURA BEZROBOTNYCH WEDŁUG WYKSZTAŁCENIA



W ogólnej liczbie pozostających w ewidencji bezrobotnych na koniec 2008r. przeważają osoby z wykształceniem zasadniczym zawodowym – 30% (716 osób) oraz z gimnazjalnym i poniżej - 35% (841 osób). Osoby z wyższym wykształceniem stanowią 6,4% (153 osoby) wszystkich zarejestrowanych bezrobotnych. Znaczną odsetek stanowią osoby z wykształceniem policealnym i średnim zawodowym – 19% (455 osób). Z wykształceniem średnim ogólnym pozostaje 9,6% (232 osoby).

ZAWODY DEFICYTOWE I NADWYŻKOWE

Na podstawie analizy ofert pracy wpływających do urzędu, a także struktury zarejestrowanych osób bezrobotnych wg wykształcenia i zawodu oraz innych danych ustalono listę zawodów deficytowych i nadwyżkowych na lokalnym rynku pracy.

Lp	Nazwa zawodu	Poziom kształcenia A; B; C; D; E	2008		
			Liczba osób bezrobotnych w PUP	Wolne miejsca pracy wg PUP	Niedobór (-) Nadwyżka (+) (5 - 6)
1	2	3	5	6	7
1.	Sprzedawca	C,D	176	27	+
2.	Technik rolnik	C	80	0	+
3.	Krawiec, szwaczka	C,D	70	0	+
4.	Murarz, betoniarz	E,D	51	3	+
5.	Mechanik pojazdów samochodowych	D	42	6	+
6.	Kucharz, kelner, bufetowy	C,D	37	8	+
7.	Asystent ekonomiczny	B,C	36	1	+
8.	Obuwnik przemysłowy	E,D	34	0	+
9.	Piekarz	E,D	30	2	+
10.	Ślusarz	C, D	28	0	+
11.	Mechanik operator pojazdów i maszyn rolniczych	D	23	0	+
12.	Technik mechanik	C	23	0	+
13.	Rolnik upraw polowych	D	19	0	+
14.	Organizator agrobiznesu	C	19	0	+
15.	Stolarz, stolarz meblowy	E,D	24	1	+
16.	Nauczyciel języka obcego	C,D	13	25	-
17.	Inżynier budownictwa – budownictwo ogólne	A	1	15	-
18.	Kierowca autobusu	C,D	1	15	-
19.	Księgowy	A	3	10	-
20.	Technik geodeta	C,A	1	10	-
21.	Operator obrabiarek sterowanych numerycznie	D	3	10	-
22.	Pielęgniarka, położna	A,C	0	10	-
23.	Dekarz	E,D	1	8	-
24.	Pracownik socjalny	A	1	7	-
25.	Nauczyciel przedszkola	A	1	6	-
26.	Terapeuta zajęciowy	C,A	0	5	-

Oznaczenie poziomów kształcenia:

- A - wykształcenie wyższe
- B - wykształcenie średnie ogólne
- C - wykształcenie policealne i średnie zawodowe
- D - wykształcenie zasadnicze zawodowe
- E - wykształcenie podstawowe

Pomimo licznych trudności szkoła doskonale sobie radzi w zmieniających się realiach lokalnego rynku pracy. Systematyczna analiza rynku pracy i potrzeb edukacyjnych młodzieży wymusza uruchomienie nowych kierunków kształcenia, a tym samym pozwala utrzymać liczbę oddziałów na zbliżonym poziomie.

IV. CHARAKTERYSTYKA ŚRODOWISKA I UWARUNKOWAŃ ZEWNEŹNYCH

IV.1 Prognoza demograficzna

Prognoza liczby uczniów uczęszczających do Zespołu Szkół Rolniczo – Technicznych w Zwoleniu została przygotowana w oparciu o liczbę urodzeń w latach 1990 – 1999. Dzieci urodzone w roku 1990 to uczniowie, którzy w roku szkolnym 2009/2010 zakończą edukację w szkole natomiast dzieci urodzone w roku 1999 to uczniowie, którzy w 2015 roku rozpoczną naukę w szkołach ponadgimnazjalnych. Przygotowując powyższą prognozę stwierdzono, że liczba oddziałów w roku 2015 będzie wynosiła 30 – więc tylko o jeden oddział mniej niż obecnie, zmniejszy się natomiast liczb uczniów w poszczególnych oddziałach –średnio o 4 osoby.

Liczba uczniów z gminy Zwolen w poszczególnych szkołach podstawowych

Placówka	1990r.	1991r.	1992r.	1993r.	1994r.	1995r.	1996r.	1997r.	1998r.	1999r.
Nr 1	72	60	68	70	58	53	143			
Nr 2	92	105	87	66	94	76		148	121	136
Stryk. G.	12	15	21	16	18	9				
Sydół	12	11	11	16	10	18				
P.W.	10	12	15	7	15	13	20	26	27	17
Zarycz	6	8	7	4	6	4	15	23	14	16
Sycyna	12	9	15	11	13	11	13	22	15	17
Jasieniec	8	9	12	6	7	9				
Zielonka	7	9	15	13	8	5				
Linów	4	6	8	7	7	9				
Razem:	235	244	259	216	236	207	191	219	177	186

Nr 1 + Nr 2	164	165	155	136	152	129	143	148	121	136
pozostałe	71	79	104	80	84	78	48	71	56	50
RAZEM	235	244	259	216	236	207	191	219	177	186
progr. Zwolen	-7,84%	3,83%	6,15%	-16,60%	9,26%	-12,29%	-7,73%	14,66%	-19,18%	5,08%

IV.2 Współpraca szkoły z zakładami pracy

Zespół Szkół Rolniczo Technicznych ściśle współpracuje z lokalnymi i ponadregionalnymi zakładami pracy. Młodzież odbywa w nich praktyczną naukę zawodu jak również odbywa praktyki zawodowe. Listę zakładów pracy, z którymi szkoła współpracuje przedstawia poniższa tabela.

1.	GS Zwoleń (SPRZEDAWCA) ul. Słowackiego 2, Zwoleń tel. 048 676 23 89 lub 676 23 56
2.	HURT-DETAL „BEYBIL” (SPRZEDAWCA) ul. Kościuszki 40, Zwoleń, tel. 048 676 50 07
3.	Hurtownia artykułów chemicznych A. Skawiński (SPRZEDAWCA) ul. Kościuszki 21, Zwoleń, tel. 048 676 44 67
4.	Konfekcja Damsko-Męska Leszczyńska (SPRZEDAWCA) pl. J. Kochanowskiego 13, Zwoleń,
5.	Sklep Spożywczo – Przemysłowy Barbara Piorun (SPRZEDAWCA) Janów, 26 -706 Tczów
6.	Sklep Ogólnospżywczy I. Maciaszek (SPRZEDAWCA) ul. Graniczna 12, Zwoleń,
7.	Sklep Warz. Owoce, Art. Spoż. Ł. Sokalska (SPRZEDAWCA) ul. Kochanowskiego 5, Zwoleń
8.	Art. Instal. Sanitarnej - Belowska M. (SPRZEDAWCA) tel. 048 676 38 18 ul. Puławska 25, Zwoleń,
9.	Prymus AGD PHT (SPRZEDAWCA) Kowalanka 24, 26-625 Wolanów, Zwoleń Wojska Polskiego1, tel. 048 618 61 07
10.	Sklep Ogólnospżywczy „Liwał”- Rybak E. (SPRZEDAWCA) tel. 048 676 42 17 ul .M. C. Skłodowskiej 1, Zwoleń,
11.	Sprzedaż Artykułów Tekstylnych i Przemysłowych, Marcin Orłowski (SPRZEDAWCA) ul. Wojska Polskiego 11, Zwoleń
12.	Sklep Odzieżowy „Julka” i „Max” Bożena Leszczyńska (SPRZEDAWCA) ul. Kościuszki 23, Zwoleń
13.	Dom Pomocy Społecznej w Gródku tel. 048 677 00 29 (kucharz małej gastronomii)
14.	ZOZ (kucharz małej gastronomii) ul. Aleja Pokoju 5, Zwoleń, tel. 048 676 20 37
15.	Stołówka Gospodarstwa Pomocniczego OHP (kucharz małej gastronomii) ul. Kościuszki 39, Zwoleń
16.	„SOMI” (Karczma Baba Jaga) (kucharz małej gastronomii) Kuczki Kolonia 71
17.	Zakład Usługowo- Handlowy Wójcik Z. ul. Lubelska 54, Radom tel. 048 365 11 56 (lakiernik samochodowy)
18.	Zakład Usługowo- Handlowy Ciężkowski Stanisław (lakiernik samochodowy) ul. Kozienicka 61c, Radom, tel. 344 09 26
19.	Zakł. Wyrobów Złącznych BRAT-MET (operator obrabiarek skrawających) ul. Chopina 33, Zwoleń, tel. 048 676 20 45
20.	Grzeszczyk- METROL (operator obrabiarek skrawających) tel. 608 697 562
21.	GS Zwoleń ul. Słowackiego 2, Zwoleń (PIEKARZ) tel. 048 676 23 89 lub 676 23 56



22.	GS Przyłęk (PIEKARZ) tel. 048 677 30 30
23.	Piekarnia Złoty Kłos (PIEKARZ), ul. Mjr Hubala 21, Zwoleń, tel.048 383 00 27
24.	Zakład Budowy i Remontów Pieców Piekarniczych, Makuch T. (PIEKARZ) Aleja J.P.II 91, Zwoleń
25.	Zakład Piekarniczo- Cukierniczy Niewola T. i A. (PIEKARZ) ul. Sienkiewicza 49, Garbatka Let.
26.	Zakł. prod. masarniczy – Ptaszek (rzeźnik-wędliniarz) Borki 32, Tczów, tel. 048 676 80 61
27.	NOWOPOL – Garbatka Let. (rzeź.-wędliniarz) ul. Przemysłowa 3/5
28.	Salon fryzjerski „Szyk” – (FRYZJER) ul. Czarnoleska, Radom
29.	Salon fryzjerski „JUSTYNA” (FRYZJER) ul. Piaskowa 1F Puławy
30.	Salon fryzjerski -Sarnecka H. tel. 0 604 596 560 (FRYZJER) Pl. Zwycięstwa w Ciepielowie
31.	Salon fryzjerski – Jurek J. (FRYZJER) ul. Kolejowa 8, Garbatka Let.
32.	Zakład Fryzjerski – Chołuj (FRYZJER) tel. 048 676 38 30 ul. Św. Jana 21, Zwoleń,
33.	Zakład fryzjerski Damsko – Męski Bednarczyk M.B. (FRYZJER), ul. Staropuławska 6, Zwoleń, tel. 048 676 32 79
34.	Zakład fryzjerski – Tuszyńska tel. 604 258 693 (FRYZJER) ul. Staropuławska 2, Zwoleń,
35.	Salon Kosm-Fryz. Solarium-Pacocha (FRYZJER) ul. Bogusza 12, Zwoleń,
36.	Salon Fryzjerski Gospodarstwa Pomocniczego OHP (FRYZJER) ul. Kościuszki 39, Zwoleń
37.	Salon Fryzjerski „UGO” (FRYZJER) ul. Żeromskiego 21, Puławy
38.	Zakład fryzjerski, Bąk Honorata, (FRYZJER) ul. Kopernika 28, Zwoleń
39.	Firma Handlowo Usługowa „STYL” (FRYZJER) Monika Zawisza ul. Dzierzkowska 14, 26-640 Skaryszew
40.	Zakład Fryzjerski, Tyburska A. (FRYZJER) ul. Kościuszki 1A, Zwoleń
41.	Zakład Fryzjerski (FRYZJER) ul. Rynek 26, 26-920 Gniewoszów
42.	Salon Stylizacji Fryzur „KRZYSZTOF” ul. Kanałowa 10/12, Radom tel. 048 331 89 53 (FRYZJER)
43.	Firma Usługowo - Handlowa (elektromechanik) tel 048 378 81 69 ul. Szkolna 11, Ciepiałów
44.	Naprawa Sprzętu Radiowo Telewizyjnego, Suwała ul. Św. Jana 14, Zwoleń (monter elektronik) tel. 0 668 475 340
45.	ZURTEX Zakład Usług RTV (monter elektronik) tel. 048 364 42 01 ul. Chrobrego 48, Radom

46.	Usługowy Zakł. Instalatorstwa Elektrycznego (ELEKTRYK) ul. Perzyny 71a, Zwoleń, tel. 048 676 33 81
47.	Zakł. stol. – Marszałek (STOLARZ) ul. Perzyny 42, Zwoleń
48.	Zakł. Blacharsko Lakier. JARPOL Procki J. (blacharz samochodowy) ul. Fabryczna 19, Pionki
49.	CWS Piekarski Witold (blacharz samochodowy) Brzeźnica 99, 26 900 Kozienice
50.	Zakład Usług Administracyjno Budowlanych, Liberski K. (MURARZ) tel. 0 601 969 673 ul. 550-lecia 31, Zwoleń
51.	„RAM-POL-BUD” Andrzej Szyszkowski, Bielicha 26, Radom, (MURARZ) tel. 331 38 14
52.	„MAGDZIAK” Piotr Magdziak ul. Kilińskiego 21, Lipsko (CUKIERNIK) tel. 048 378 20 71
53.	Pracownia Cukiernicza „EWA” A. i T. Jankowscy (CUKIERNIK) ul. Lotnicza 11, Radom tel. 048 365 55 96
54.	Autoserwis R. Urbanek, ul. Armii Krajowej 22, Zwoleń, tel. 048 676 25 96
55.	Zakł. Mech. Oleksik ul. Dr Perzyny 118, Zwoleń, tel. 048 676 20 93

IV.3 Działalność szkoły na rzecz przygotowania uczniów do funkcjonowania w zmieniających się realiach rynku pracy

W chwili obecnej szkoła dostosowuje profile kształcenia uczniów do wymogów i potrzeb rynku pracy, dzięki czemu uczniowie mogą zdobyć taki zawód, który po ukończeniu szkoły pozwoli im znaleźć dobrą pracę. Szkoła pragnie odpowiedzieć na potrzeby lokalnego rynku i dlatego zachęca młodych ludzi szerokim wyborem profili kształcenia. Dane dotyczące zawodów deficytowych szkoła pozyskuje z Powiatowego Urzędu Pracy w Zwoleniu oraz z opracowań sporządzanych przez instytucje badania rynku. Ponadto w trakcie prowadzonych przez szkołę spotkań z młodzieżą gimnazjalną prowadzone są badania dot. kierunków, na których młodzież chciałaby się kształcić.

Ponadto szkoła daje możliwości osobom dorosłym na uzupełnienie wykształcenia jak również zdobycie nowego zawodu. Oprócz wyżej wymienionych szkół publicznych działalność edukacyjną prowadzą zaoczne szkoły niepubliczne w pomieszczeniach Zespołu Szkół Rolniczo – Technicznych w roku szkolnym 2008/09 uczą się uczniowie i słuchacze:

- Szkoła Policealna dla Dorosłych „Lider” (50 uczniów)
- Technikum Uzupełniające dla Dorosłych „Lider” (23 uczniów)
- Uzupełniające Liceum Ogólnokształcące dla dorosłych „Lider” (35 uczniów)
- Niepubliczne Uzupełniające Liceum Ogólnokształcące dla Dorosłych w Zwoleniu Zakładu Doskonalenia Zawodowego w Kielcach (15 uczniów)

Od miesiąca lutego 2009 roku działalność edukacyjną w budynkach Zespołu Szkół Rolniczo – Technicznych rozpoczną kolejne szkoły niepubliczne:

- Niepubliczne Technikum Uzupełniające dla Dorosłych Ośrodka Kształcenia Zawodowego „PROFESJA” – szkoła ponadgimnazjalna trzyletnia na podbudowie zasadniczej szkoły zawodowej kształcąca w zawodach: technik handlowiec oraz technik technologii żywności,
- Niepubliczna Szkoła Policealna dla Dorosłych Ośrodka Kształcenia Zawodowego „PROFESJA” – szkoła ponadgimnazjalna dwuletnia na podbudowie szkoły średniej kształcąca w zawodach: technik rachunkowości, technik usług fryzjerskich oraz technik usług kosmetycznych,
- Niepubliczna Zasadnicza Szkoła Zawodowa dla Dorosłych Ośrodka Kształcenia Zawodowego „PROFESJA” – szkoła ponadgimnazjalna dwu lub trzyletnia na podbudowie gimnazjum lub ośmioletniej szkoły podstawowej kształcąca w zawodach: posadzkarz oraz sprzedawca,
- Niepubliczne Gimnazjum dla Dorosłych Ośrodka Kształcenia Zawodowego „PROFESJA” – szkoła ponadpodstawowa trzyletnia na podbudowie szkoły podstawowej.

W szkole prowadzonych jest wiele kursów i szkoleń dla młodzieży kończącej w danym roku szkolnym edukację jak również absolwentów naszej szkoły. Kursy prowadzone są przez kadrę pedagogiczną zatrudnioną w szkole jak również inne instytucja, z którymi szkoła ściśle współpracuje takie jak: Młodzieżowe Centrum Kariery z siedzibą w Zwoleniu, Mazowiecką Izbę Rolniczą, Ośrodki Doradztwa Rolniczego.

V. WNIOSKI I REKOMENDACJE

Rolą szkoły jest pełnienie funkcji ośrodka rozwojowego, z dobrą dostępnością do oświaty, nowoczesnie wyposażoną bazą dydaktyczną oraz posiadającą wykształconą kadre pedagogiczną a udział w programie „Szkoła Kluczowych Kompetencji” pozwoli na zwiększenie efektywności w nauczaniu młodzieży a zarazem zwiększenie szansy zatrudnienia się i zdobycia pracy na lokalnym lub ponadregionalnym rynku pracy.

Ze względu na słabą zdawalność egzaminów potwierdzających kwalifikacje zawodowe należy podnieść jakość kształcenia jak również młodzież wyposażać w kluczowe kompetencje, które pozwolą na poprawienie tych wyników.

Głównymi czynnikami, które mają wpływ na wyniki egzaminów są:

- trudniejszy dostęp do usług edukacyjnych spowodowany pochodzeniem młodzieży z obszarów wiejskich i rodzin ubogich
- brak świadomości rodziców o potrzebie kształcenia i podnoszenia kwalifikacji swoich dzieci
- ograniczone możliwości uczniów w dostępie do Internetu i wykorzystywania nowoczesnych technologii informacyjnych
- potrzeba modernizacji treści i metod nauczania z ukierunkowaniem na zapewnienie zgodności kształcenia z wymogami gospodarki rynkowej
- utrudnione udzielanie pomocy uczniom z trudnościami w nauce i związanymi z wyborem zawodu.