

**Diagnoza implementacji  
Kompetencji Kluczowych  
w kontekście potrzeb i uwarunkowań lokalnych i regionalnych  
oświaty i rynku pracy**

**Zespół Szkół Ponadgimnazjalnych  
im. 1 Pułku Lotnictwa Myśliwskiego  
„Warszawa” w Warce**

Opracowanie **dyr Dorota Kreczmańska**

**Warka, Marzec 2009**



## *Spis treści*

<b>Diagnoza implementacji Kompetencji Kluczowych w kontekście potrzeb i uwarunkowań lokalnych i regionalnych oświaty i rynku pracy Zespół Szkół Ponadgimnazjalnych im. 1 Pułku Lotnictwa Myśliwskiego „Warszawa” w Warce ...</b>	<b>1</b>
I. CHARAKTERYSTYKA SZKOŁY .....	3
I.1 Położenie geograficzne.....	3
I.2 Krótki opis bazy dydaktycznej.....	3
I.3 Charakterystyka uczniów szkoły .....	4
I.4 Charakterystyka kadry pedagogicznej.....	9
I.5 Główne problemy nauczycieli w kształtowaniu KK i zawodowych.....	10
II. KOMPETENCJE KLUCZOWE I ZAWODOWE.....	13
II.1 Efekty kształcenia .....	13
II.1.1 Kompetencje Kluczowe uczniów i absolwentów w zakresie przedsiębiorczości.....	14
II.1.2 Kompetencje Kluczowe uczniów i absolwentów w zakresie technologii informacyjnej i przedmiotów matematyczno-przyrodniczych .....	15
II.1.3 Kompetencje Kluczowe uczniów i absolwentów w zakresie matematyki....	16
II.1.4 Kompetencje Kluczowe uczniów i absolwentów w zakresie języków obcych .....	17
II.3 Kompetencje zawodowe uczniów i absolwentów.....	18
II.3 Kompetencje kluczowe a kompetencje zawodowe .....	18
III. RYNEK PRACY .....	21
III.1 Regionalny rynek pracy w aspekcie specjalności zawodowych placówki .....	21
III.2 Kompetencje Kluczowe a rynek pracy .....	22
III.3 Funkcjonowanie absolwentów na lokalnym i regionalnym rynku pracy. ....	23
IV. CHARAKTERYSTYKA ŚRODOWISKA I UWARUNKOWAŃ ZEWNĘTRZNYCH.....	24
IV.1 Prognozy demograficzne .....	24
IV.2 Współpraca szkoły z zakładami pracy.....	26
IV.3 Działalność szkoły na rzecz przygotowania uczniów do funkcjonowania w zmieniających się realiach rynku pracy .....	26
V. WNIOSKI I REKOMENDACJE.....	28

## **I. CHARAKTERYSTYKA SZKOŁY**

### **I.1 Położenie geograficzne**

Warka leży na Mazowszu, w jego południowej części, u zbiegu tras samochodowych do Warszawy, Tarnobrzega i Kozienc, przy trasie kolejowej Warszawa - Zakopane. Odległość od stolicy wynosi 56 km. Administracyjnie należy do powiatu grójeckiego. Jest siedzibą gminy. Miasto liczy ponad 11 tys. mieszkańców. Działają tu dwie szkoły ponadgimnazjalne /Liceum Ogólnokształcące im. Piotra Wysockiego oraz ZSP/. Na terenie gminy funkcjonują dwa gimnazja. Stanowią one podstawowe zaplecze dla szkolnictwa ponadgimnazjalnego w mieście.

Początek szkolnictwa zawodowego w Warce sięga okresu międzywojennego.

W 1927 r. na bazie Kursów Rzemieślniczych została utworzona Publiczna Szkoła Doksztalająca Zawodowo. Po wojnie powstało aż trzy placówki przygotowujące do pracy zawodowej. Pod koniec lat pięćdziesiątych otworzono w Warce filię Szkoły Zawodowej w Piasecznie. Placówka ta usamodzielniała się w 1963 r. Przez cały ten czas nie posiadała własnej bazy dydaktycznej. Dopiero w 1973 r. przeniosła się do budynku przy ul. Obwodowej 2. Od tego momentu nosi nazwę Zespół Szkół Zawodowych im. 1 PLM „Warszawa”. Rada Powiatowa uchwałą Nr XXVII/177/2002 r. z dnia 26 marca 2002 r. przekształciła Zespół Szkół Zawodowych w Zespół Szkół Ponadgimnazjalnych. Organem prowadzącym jest Starostwo Powiatowe w Grójcu, nadzoruje merytorycznie Mazowieckie Kuratorium Oświaty Delegatura w Radomiu.

### **I.2 Krótki opis bazy dydaktycznej szkoły**

Szkoła mieści się w budynku dwupiętrowym o powierzchni 2 838 m<sup>2</sup> /przewidziano ją na 480 uczniów/. Jest w niej 19 sal lekcyjnych, w tym: 1 komputerowa, 1 gastronomiczna - kuchnia, 1 obsługi hotelowej, skomputeryzowana pracownia ekonomiczna, logistyczna oraz obsługi klienta. Biblioteka szkolna posiada księgozbiór liczący ok. 10 tys. woluminów. Są to głównie lektury szkolne. Dużą wagę przywiązuje się do prenumeraty czasopism zawodowych. Obecnie gromadzimy systematycznie 17 tytułów wydawnictw ciągłych, np. *Hotelarz*, *Logistyk*, *Restaurator*. Działa czytelnia z zapleczem

informatycznym. W skład kompleksu sportowego wchodzi sala gimnastyczna, siłownia, natryski, boisko asfaltowe do koszykówki i siatkówki oraz trawiaste do piłki nożnej .

Szkoła dysponuje stałym połączeniem z Internetem i posiada własną stronę WWW (obecnie w trakcie modernizacji). Techniczne i dydaktyczne wyposażenie szkoły, którym mogą dysponować nauczyciele i uczniowie obejmuje 35 komputerów w pracowniach, 10 drukarek atramentowych i laserowych, 3 fotokopiarki, 5 laptopów, 6 telewizorów, 6 magnetowidów, 1 odtwarzacz DVD, 7 radiomagnetofonów, 4 projektory multimedialne, 4 rzutniki pisma, 2 kamery w tym jedna cyfrowa, cyfrowy aparat fotograficzny.

### I.3 Charakterystyka uczniów szkoły

W skład Zespołu wchodzi 4 szkoły: II Liceum Ogólnokształcące, Technikum, Liceum Profilowane / brak naboru w roku szkolnym 2008/2009/ oraz Zasadnicza Szkoła Zawodowa /klasy wielozawodowe/.

**Tab.1 Liczby uczniów**

Poziom	Dane	LO	Tech.	ZSZ	Suma końcowa
klasy 1	Liczba uczniów	25	96	57	178
	Liczba oddziałów	1	3	2	6
	Średnia liczba uczniów	25,00	33,00	28,50	29,66
klasy 2	Liczba uczniów	25	63	38	126
	Liczba oddziałów	1	3	2	6
	Średnia liczba uczniów	25,00	21,00	19,00	21,00
klasy 3	Liczba uczniów	26	71	14	111
	Liczba oddziałów	1	3	1	5
	Średnia liczba uczniów	26,00	23,67	14,00	22,20
klasy 4	Liczba uczniów		59		59
	Liczba oddziałów		3		3
	Średnia liczba uczniów		19,67		19,67
Liczba uczniów razem		76	289	109	474
Liczba oddziałów razem		3	12	5	20
Średnia liczba uczniów razem		25,33	24,08	21,80	23,70

W całej szkole uczy się 474 uczniów w 20 oddziałach. Jest to trzecia szkoła w powiecie pod względem ilości uczniów, druga wśród szkół zawodowych. W roku szkolnym 2008/2009 w 6 oddziałach klas pierwszych jest 178 osób. Najwięcej w Technikum.

**Tab.2 Uczniowie poziomami i specjalnościami (profilami kształcenia**

Uczniowie	Poziom				
	Klasy 1	Klasy 2	Klasy 3	Klasy 4	Suma końcowa
Specjalność (profil)					
(LO11) LO - oddział humanistyczny	25	25	26		76
341[03] Technik handlowiec				15	15
341[04] Technik hotelarstwa	32	38	48	24	142
341[07] Technik organizacji usług gastronomicznych	30				30
342[04] Technik logistyk	34	25	23	20	102
723[04] Mechanik pojazdów samochodowych		12	10		22
Inna specjalności w klasach wielozawodowych	57	26	4		87
Suma końcowa	178	126	111	59	474

Obecnie zależy nam przede wszystkim na rozwijaniu klas technikum. W roku szkolnym 2008/2009 otworzyliśmy nową klasę – technik organizacji usług gastronomicznych, natomiast nie powstała klasa kształcąca techników handlowców /zbyt małe zainteresowanie/.

Uczniowie pochodzą z różnych stron. Nasza placówka ma uczniów z 4 powiatów. Wyraźnie widać dominację gminy Warka. Na szczególną uwagę zasługuje duża liczba uczniów z gminy Grabów.

**Tab. 3 Uczniowie miejscem zamieszkania**

Powiat	Gminy	Liczba uczniów
grójecki	Warka	296
	Chynów	34
	Grójec	3
	Jasieniec	16
białobrzeski	Promna	1
	Stromiec	17
piaseczyński	Góra Kalwaria	4

	Prażmów	2
kozienicki	Grabów	78
	Głowaczów	8
	Magnuszew	15

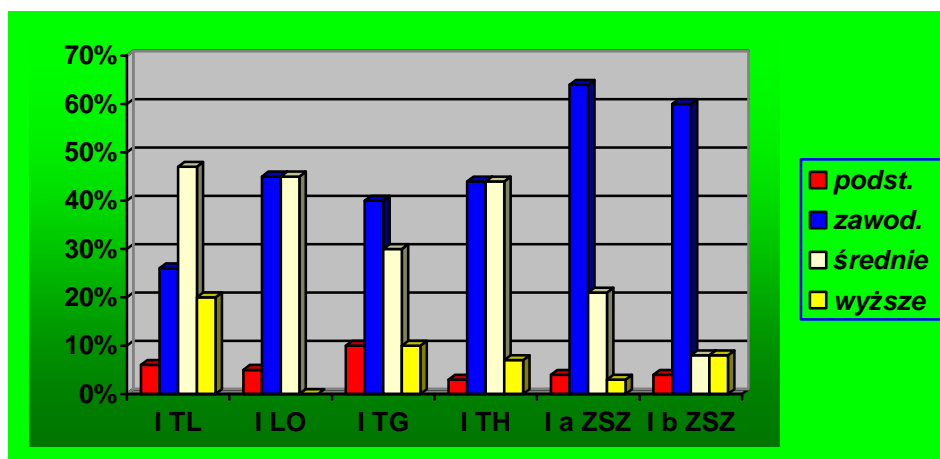
Od co najmniej 5 lat wykonywana jest w szkole tzw. ankieta socjalna. Celem tego działania jest poznanie uczniów klas pierwszych. Autorką projektu jest Agnieszka Glinka, psycholog szkolny. Oto podstawowe wyniki jej badań (grudzień 2008 r. – 151 respondentów, tj. 84, 83 % populacji).

Tab. 4 Odległość miejsca zamieszkania od szkoły

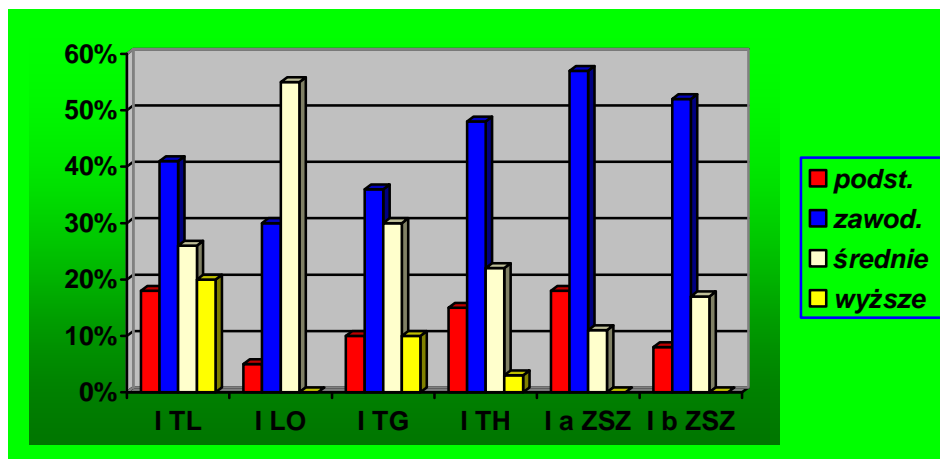
klasa	I a ZSZ	I b ZSZ	I TH	I TG	I LO	I TL
średnia odległość w km	10,2	8,4	7,9	11	6,8	8,9

Wyk. 1 Wykształcenie rodziców

Matka:



Ojciec:



**Tab. 5 Rodzeństwo**

klasa	I a ZSZ	I b ZSZ	I TH	I TG	I LO	I TL
<b>średnia rodzeństwa</b>	2,5	1,7	1,9	2,5	1,4	1,6

**Tab. 6 Trudności w nauce**

klasa	I a ZSZ	I b ZSZ	I TG	I TH	I LO	I TL
<b>matematyka</b>	21%	43%	30%	33%	10%	12%

klasa	I a ZSZ	I b ZSZ	I TG	I TH	I LO	I TL
<b>fizyka</b>	32%	26%	73%	51%	60%	50%

klasa	I a ZSZ	I b ZSZ	I TG	I TH	I LO	I TL
<b>historia</b>	14%	8%	31%	22%	0%	6%

klasa	I a ZSZ	I b ZSZ	I TG	I TH	I LO	I TL
<b>Język angielski</b>	3%	0%	10%	7%	10%	6%

klasa	I a ZSZ	I b ZSZ	I TG	I TH	I LO	I TL
<b>Język polski</b>	14%	4%	10%	0%	0%	0%

klasa	I TG	I TH	I LO	I TL
<b>Język niemiecki</b>	5%	7%	0%	0%

klasa	I LO
<b>chemia</b>	15%

**Tab. 7 Problemy zdrowotne:**

klasa	I a ZSZ	I LO	I TL
<b>ilość osób</b>	11%	15%	12%

Większość uczniów klas pierwszych to osoby dojeżdżające. Najczęściej zgłaszane trudności edukacyjne dotyczą matematyki i fizyki. Pozostałe przedmioty sprawiające uczniom trudności to historia, język polski, język angielski, język niemiecki i chemia. Większość uczniów nie korzysta z dodatkowej pomocy w procesie nauczania. Niewielki odsetek uczniów zgłasza problemy zdrowotne. Sytuację bytową uczniów można ocenić jako dobrą, większość z nich ma zapewnione podstawowe potrzeby - dobre warunki do nauki i potrzebne podręczniki.

Uzyskane wyniki potwierdzają następujące tendencje:

- coraz więcej uczniów naszej szkoły pochodzi z terenów wiejskich,
- większość z nich po kilku miesiącach nauki dostrzega swoje braki przede wszystkim z matematyki, fizyki oraz języków obcych,
- w niewielkim zakresie młodzi ludzie korzystają z dodatkowej pomocy w zdobywaniu wiedzy,
- stale poprawiają się warunki do nauki; cieszy, że praktycznie już wszyscy uczniowie posiadają podręczniki (wynik poprawy sytuacji materialnej rodzin i zwiększonych możliwości kupienia książek używanych).

Nasi uczniowie posiadają sporą wiedzę na temat umiejętności niezbędnych do znalezienia pracy (wyniki analizy arkuszy SWOT). Wg uczniów są to: język angielski, obsługa komputera, umiejętność kulturalnego zachowania się, umiejętność korzystania z informacji, drugi język obcy, wiedza zawodowa.

Cechy, które powinny charakteryzować dobrego pracownika wg uczniów to: komunikatywność, błyskotliwość, punktualność, pracowitość, szczerłość, opanowanie, asertywność, miła aparycja, ambicja, dążenie do rozwoju, systematyczność, spokój, brak uprzedzeń, sprawność fizyczna, spryt, dotrzymywanie słowa, zdolność podejmowania trudnych decyzji, otwartość.

Uczniowie nieźle orientują się w możliwościach pozyskania pracy w naszym regionie. Część chce pracować w Warszawie. Dobrym miejscem zdobycia wiedzy na temat wymogów i potrzeb pracodawców są wg nich praktyki zawodowe. Uczniowie posiadają ogólną wiedzę na temat zawodów przyszłości, wg są nimi między innymi usługi, turystyka, gastronomia, opieka nad osobami starszymi, wszystko co związane jest z technologią informacyjną.

Liczą, że znajomość wymagań i potrzeb ze strony pracodawców zwiększy ich szanse na sukces w życiu zawodowym.



Nauczyciele, rodzice, pracodawcy zwracają uwagę, że ta wiedza uczniów nie przekłada się na ich stosunek do pracy w szkole, na praktykach. To niestety na samym starcie ogranicza ich szanse na rynku pracy.

#### I.4 Charakterystyka kadry pedagogicznej.

Szkoła zatrudnia w tej chwili 41 nauczycieli, w tym na pełnym etacie 28. W całym zespole pracuje 6 mężczyzn. Wszyscy nauczyciele z wyjątkiem jednej osoby posiadają przygotowanie pedagogiczne. W gronie 95,35% ma wykształcenie wyższe magisterskie.

**Tab. 8 Nauczyciele stażem pracy i posiadanym stopniem awansu zawodowego**

Staż pracy	Awans zawodowy					
	bez przygot. pedagog.	stażysta	kontraktowy	mianowany	dyplomowany	razem
0-5	1	3	6			10
6-10			2	5		7
11-15			1	3	1	5
16-20				2	2	4
21-25		1		1	1	3
26-30			1	2	4	7
Powyżej 30				5		5
Razem	1	4	10	18	8	41

W tej chwili w przedziale do 15 lat pracy jest 22 nauczycieli, w grupie powyżej 25 lat 12. Wyraźnie widać, że szkoła wchodzi w trudny okres wymiany pokoleniowej wśród nauczycieli. W ostatnich dwóch latach przyjęto do pracy 7 nowych osób. Na drodze awansu zawodowego jest w tej chwili 14 pedagogów (na kontraktowego – 4, mianowanego – 3, dyplomowanego – 7).

## I.5 Główne problemy nauczycieli w kształtowaniu KK i zawodowych.

W wyniku rozmów z nauczycielami, rodzicami /Rady Rodziców/ oraz w oparciu o analizę arkuszy SWOT dokonano diagnozy przygotowania nauczycieli do kształtowania kompetencji kluczowych i zawodowych.

Respondenci wśród **mocnych stron kadry** naszej szkoły wymieniają:

- wysokie kwalifikacje nauczycieli,
- bogate i różnorodne ich doświadczenia,
- znajomość metod aktywizujących,
- otwartość na zmiany,
- chęć doskonalenia zawodowego, wzbogacenia warsztatu pracy,
- umiejętność współpracy w zespole,
- umiejętność dostrzegania problemów i twórczego ich rozwijania,
- liczne kontakty z pracodawcami, które umożliwiają doskonalenie procesu uczenia.

Zwracają uwagę na to, że posiadają pewne doświadczenia związane z koniecznością dostosowania się do nowych kierunków kształcenia. Podkreślają, że szkoła dysponuje podstawowym wyposażeniem umożliwiającym w miarę atrakcyjne i różnorodne prowadzenie zajęć edukacyjnych.

Nauczyciele mają **nadzieję**, że to umożliwi im odniesienie sukcesów w pracy dydaktycznej. Szkoła stanie się bardziej atrakcyjna, Będzie dostosowana do potrzeb rynku pracy. Stanie się ośrodkiem propagowania zmian w szkolnictwie zawodowym na naszym terenie. Zyska przede wszystkim młodzież, która lepiej będzie przygotowana do egzaminów zewnętrznych, do podjęcia pracy zawodowej i dalszej nauki.

Badani dostrzegli też **słabe strony** zespołu. Są nimi:

- przyzwyczajenia, rutyna,
- niska samoocena niektórych nauczycieli,
- niechęć do zmian (zniechęcenie, wypalenie zawodowe, „i tak nic z tego nie wyjdzie, bo uczniowie nie uczą się „),
- nie pozwalanie uczniom na uczenie się na własnych błędach, co z kolei ogranicza ich rozwój,
- nieumiejętność zastosowania zdobytej wiedzy w praktyce,

- niekonsekwencja w działaniu,
- brak szkoleń w zakresie wiedzy merytorycznej dla nauczycieli języków obcych zawodowych,
- nienadążanie za zmianami w kształceniu zawodowym, postępem technicznym.

Jedna z osób badanych postawiła pytanie „Czy uda się dopasować programy, metody nauczania do konkretnych możliwości intelektualnych, przyzwyczajień i upodobań osób uczących?” I tu chyba tkwi jedna z głównych trudności w wprowadzaniu zmian w szkolnictwie. Owe zmiany mają być „dopasowane” do „możliwości intelektualnych, przyzwyczajień i upodobań” nauczycieli, Czy będą to wówczas zmiany? Idea doskonalenia zawodowego polega przede wszystkim na rozwoju człowieka czyli na kruszeniu przyzwyczajień, na walce z rutyną, na tworzeniu sytuacji, w których nauczyciel zobaczy swoje możliwości, potencjał w nowym świetle.

Nauczyciele zwracają uwagę na pewne **ograniczenia**, a mianowicie brak funduszy na dostosowanie pracowni, na szkolenia dla nauczycieli oraz brak podręczników i materiałów edukacyjnych dla nauczycieli przedmiotów zawodowych.

**Obawiają się** zamieszania, chaotycznych zmian, „bałaganu” w dotychczasowym procesie nauczania w szkole. Boją się, że proponowane zmiany będą nierealne w naszych warunkach, nie przyniosą pożądanych efektów. Mogą zakłócić proces przygotowania uczniów do egzaminów zewnętrznych.

Opisując i oceniając **współpracę nauczycieli** przedmiotów ogólnokształcących z nauczycielami przedmiotów zawodowych wskazują na następujące **silne strony** naszej kadry:

- część nauczycieli przedmiotów ogólnokształcących uczy również przedmiotów zawodowych,
- już podejmowano w szkole próby współpracy w zakresie aktualizacji programów nauczania oraz uzgadniania ich realizacji, korelowania treści przedmiotów pokrewnych,
- doświadczenia nabyte w trakcie realizacji ścieżek edukacyjnych,
- na lekcjach informatyki rozwiązywane są zadań z matematyki i fizyki,
- jednolite i spójne działania wychowawcze nauczycieli,
- systematyczne korzystanie w pracy z pomocy psychologa szkolnego,
- doświadczenia nauczycieli we współpracy w ramach zespołów przedmiotowych,

- „bardzo dobra współpraca nauczycieli języków obcych z nauczycielami przedmiotów zawodowych!”.

Dostrzegają duże **szanse** we współpracy. Uczniowie będą mieli możliwość lepszego zrozumienia materiału nauczania, a tym samym będą lepsze wyniki egzaminów zewnętrznych. Będą atrakcyjniejsze, ciekawsze lekcje. Nauczyciele dostrzegają możliwości, zalety pracy w zespole. Wzrosnie ich motywacja do doskonalenia się. Szkoła będzie odnosić sukcesy.

Wśród **trudności** we współdziałaniu badani wymienili:

- - ograniczenia czasowe,
- - brak motywacji do współpracy, do wspólnego działania,
- - brak możliwości wspólnego prowadzenia zajęć (przez kilku nauczycieli różnych dyscyplin).

Jako **zagrożenia** podali:

- - niemożność sprostania wymaganiom ze strony nauczycieli,
- - trudności we współpracy między nauczycielami,
- - trudności w przełamaniu rutyny, przyzwyczajień,
- - opór nauczycieli przed zmianami,
- - pozorne zmiany,
- - brak doświadczenia w realizacji tak dużych przedsięwzięć.

Przyglądając się wypowiedziom nauczycieli, rodziców, pracodawców widać wyraźnie, że dostrzegają oni szansę dla siebie, uczniów i szkoły we wdrożeniu programu rozwijania kompetencji kluczowych. Głównym problemem jest stosunek nauczycieli do zmian.

Z jednej strony zainteresowanie, chęć uczestnictwa w przedsięwzięciu. Z drugiej mnóstwo obaw.

Zatem najważniejsze będzie przekonanie nauczycieli. Pokazanie im korzyści płynących z udziału w projekcie. Pozytywne efekty weryfikacji poznanych rozwiązań w praktyce. Wysokie kompetencje osób pracujących przy realizacji tego programu.

## **II. KOMPETENCJE KLUCZOWE I ZAWODOWE**

### **II.1 Efekty kształcenia**

Kryteria pozwalające ocenić jakość efektów kształcenia wg I. Dzierzgowskiej i M. Kalinowskiej (*Mierzenie jakości pracy liceum. Poradnik, Wydawnictwa CODN, Warszawa 2001, s. 7-9, 22-23*):

- absolwenci szkoły przygotowani są do podjęcia samodzielnej decyzji, co do kierunku i formy własnego rozwoju naukowego i zawodowego (losy absolwentów),
- absolwenci mają poczucie własnej wartości oraz umiejętność krytycznej samooceny (umiejętności absolwentów),
- wszyscy abiturienti z danego rocznika przystępują do egzaminu maturalnego i egzaminów zawodowych i zdają go, egzaminy zewnętrzne wykazują poziom uczniów zbliżony do poziomu w szkołach podobnego typu (wyniki egzaminów zewnętrznych),
- wysoki procent promocji uczniów; nauczyciele stale analizują wyniki promocji w każdym roku, określają przyczyny i podejmują działania w kierunku zwiększenia tego wskaźnika, (wyniki promocji),
- uczniowie uczestniczą w konkursach i olimpiadach przedmiotowych, rozwijając w ten sposób swoje zainteresowania (wyniki olimpiad i konkursów).

W szkole, w ostatnich 4 latach, raz przeprowadzono badania dotyczące losów absolwentów. Natomiast wyniki egzaminów zewnętrznych i wyniki promocji podlegają systematycznie analizie. Tradycją szkoły stały się tzw. testy „na wejście”, które pozwalają określić poziom wiedzy i umiejętności przedmiotowych uczniów klas pierwszych. Niniejsza analiza efektów kształcenia powstała w oparciu o te źródła.

## II.1.1 Kompetencje Kluczowe uczniów i absolwentów w zakresie przedsiębiorczości

Nauka przedsiębiorczości odbywa się w **klasach czwartych technikum w wymiarze jednej godziny tygodniowo**. Uczy jeden nauczyciel, posiadający przygotowanie merytoryczne i pedagogiczne. Realizowany jest program *Przedsiębiorczość bez tajemnic. Program nauczania podstaw przedsiębiorczości na poziomie: liceum ogólnokształcącego, liceum profilowanego i technikum - kształcenie w zakresie podstawowym - na podbudowie programowej gimnazjum oraz liceum ogólnokształcącego, liceum zawodowego i technikum - DKOS-4015-26/02*, w oparciu o podręcznik Marii Romanowskiej, Agnieszki Sopińskiej, Piotra Wachowiaka, Sylwestra Gregorczyka „*Przedsiębiorczość bez tajemnic*”, WSiP S.A.

Do tej pory nie przyglądano się bliżej efektom kształcenia w zakresie przedsiębiorczości. Wyniki klasyfikacji z tego przedmiotu są dobre (100 % ocen pozytywnych). Bardzo dobrze zdają uczniowie część teoretyczną egzaminu z przygotowania zawodowego /100 % zdawalności/. W niej właśnie sprawdzana jest wiedza i umiejętności z przedsiębiorczości. Od kilku lat uczniowie naszej szkoły uczestniczą w konkursie Biznes Junior.

Samorząd Uczniowski jest również miejscem, w którym młodzież może wykorzystać wiedzę i umiejętności związane z inicjatywnością i przedsiębiorczością. W jego prace angażuje się niewielki procent uczniów. Można ich nazwać liderami. Wykazują się oni kreatywnością, zdolnością do planowania przedsięwzięć i prowadzenia ich do zamierzonego celu.

W bieżącym roku kilku uczniów uczestniczyło w programie *Działaj Lokalnie*, którego celem było między innymi planowanie, organizowanie zarządzanie projektem. Mamy nadzieję, że zdobyte tam doświadczenie pozwoli im wzbogacić formy pracy Samorządu Uczniowskiego i nie tylko.

Na podstawie badań dotyczących losów absolwentów z roku 2006 wynika, że dobrze dają sobie oni radę na rynku pracy. Kilku przejęło zakłady rodzinne.

## **II.1.2 Kompetencje Kluczowe uczniów i absolwentów w zakresie technologii informacyjnej i przedmiotów matematyczno-przyrodniczych**

Zajęcia z technologii informacyjnej są w **klasie pierwszej w wymiarze 2 godzin tygodniowo**. Realizowane są w grupach do 15 osób. Zajęcia odbywają się w dwóch pracowniach (w jednej komputery Macintosh, w drugiej Microsoft). Uczą trzech doświadczeni nauczyciele. Realizowany jest program Grażyny Koba *Technologia informacyjna. Program nauczania dla szkół ponadgimnazjalnych* DKOS – 4015 – 164/02 w oparciu o jej podręcznik pt. *Technologia informacyjna dla szkół ponadgimnazjalnych*, Wyd. Migra /nr dopuszczenia 214/02/.

W latach 2005-2007 uczniowie klas pierwszych objęci byli testami „na wejście” z informatyki. Oto wyniki tych badań. Uczniowie stale mają problemy z prostymi czynnościami typu zapisywanie, kopiowanie. Słabo posługują się klawiaturą. Mają trudności w formatowaniu tekstów, obsłudze aplikacji Excel, zapisaniu strony WWW w formacie html.

Wyniki klasyfikacji z tego przedmiotu są dobre (100% pozytywnych ocen). Widać u uczniów rosnące umiejętności uzyskiwania, przechowywania i wymiany informacji. Potrafią porozumiewać się i uczestniczyć w sieciach współpracy za pośrednictwem Internetu. Prezentacje przygotowane przez uczniów są coraz lepsze (wygrana naszego ucznia w konkursie *Dwa oblicza Putaskiego*). Natomiast widać ewidentne braki w korzystaniu z tak podstawowych programów jak edytor tekstu czy Excel.

Od kilku lat nikt z uczniów nie zdaje informatyki na maturze.

W tym roku rozpoczęło działalność koło informatyczne. Mamy nadzieję, że dzięki temu uczniowie szczególnie zainteresowani informatyką rozwiną swoją pasję. Koło zajmuje się przede wszystkim stroną internetową szkoły i obróbką filmów.

Przedmioty matematyczno-przyrodnicze w naszej szkole sprawiają uczniom najwięcej problemów. Dotyczy to głównie fizyki (blisko 30% ocen niedostatecznych w roku szkolnym 2007/2008). Z pozostałych, tj. biologii, chemii, geografii wyniki klasyfikacji są lepsze.

Na maturze uczniowie wybierają przed wszystkim geografię na poziomie podstawowym. W ostatnim roku zdało 88,89% abiturientów, uzyskali oni wynik średni 45,67% punktów (5 stanina – średnia). Rezultaty te były zbliżone do wyników w całym powiecie grójeckim.

W ostatnich latach uczniowie klas maturalnych uczestniczą w międzyszkolnym konkursie geograficznym. Oczekujemy, że to wzmocni ich motywację do nauki przynajmniej geografii.

### **II.1.3 Kompetencje Kluczowe uczniów i absolwentów w zakresie matematyki**

Matematyka nauczana jest w technikum w następującym wymiarze: **3 godz. w pierwszej, 2 w drugiej, 3 w trzeciej i 2 w czwartej klasie.** Realizowany jest *Program nauczania matematyki dla liceum ogólnokształcącego i technikum* oprac. przez W. Babiańskiego, K. Hall i D. Ponczek /DKOS-4015-99/02/ w oparciu o podręczniki tychże autorów / Wyd. Nowa Era/. Uczy trzech nauczycieli.

Z ankiety dla kl. pierwszych /patrz: *Charakterystyka uczniów*/ wynika, że ok. 30% badanych ma problemy z matematyką. Co prawda ostatnie testy „na wejście” pokazują poprawę poziomu wiedzy i umiejętności matematycznych uczniów. To jednak nadal uczniowie mają trudności w wykonywaniu podstawowych działań matematycznych. Nie potrafią łączyć wiedzy z różnych działów matematyki. Nie potrafią rozwiązywać zadań tekstowych. Nie mają wyobraźni przestrzennej. Posługują się prostymi schematami rozwiązań.

Wyniki klasyfikacji nadal są dla nas niezadowolające (ok. 10% ocen niedostatecznych). Tym bardziej, że matematyka będzie obowiązkowa na maturze w 2010r.

Systematycznie odbywa się w szkole konkurs wewnątrzszkolny z matematyki.

W ostatnich latach znikoma ilość uczniów zdawała matematykę na egzaminie maturalnym.



## **II.1.4 Kompetencje Kluczowe uczniów i absolwentów w zakresie języków obcych**

W szkole uczymy trzech języków obcych: angielskiego, niemieckiego i rosyjskiego. Dominującym jest język angielski. Uczą się go wszyscy. Zajęcia realizowane są w następującym wymiarze od **7 do 9 godzin w cyklu kształcenia: w kl. pierwszej 2 godz., w drugiej 2, w trzeciej 2, a w czwartej klasie 3, 2 lub 1 godzina.** Nauka odbywa się według programów Magdaleny Kęśbłowskiej *Program nauczania języka angielskiego dla szkół ponadgimnazjalnych. Kurs kontynuacyjny /DKOS – 4015 – 184/02/* i *Program nauczania języka angielskiego dla szkół ponadgimnazjalnych. Kurs dla początkujących. Wydawnictwa EGIS /DKOS–4015– 184/02/*, w oparciu o podręczniki T. Falla, P. A. Danies *Matura Solution Elementary*, Oxford /nr dopuszczenia 124/07/.

Uczniowie do naszej szkoły przychodzą z różnym poziomem opanowania języka. Niestety pomimo nauki angielskiego w gimnazjum znaczna część pierwszoklasistów uczy się go od początku. Wyniki testów „na wejście” badają głównie umiejętność stosowania struktur gramatycznych i słownictwa. Pozwalają nauczycielom wybrać poziom podręcznika.

Wyniki klasyfikacji z tego przedmiotu są dobre (ok. 3% ocen niedostatecznych).

Na maturze w ostatnim roku 100% zdało egzamin ustny osiągając przy tym wynik średni 48,18%. W części pisemnej podobnie. Wszyscy zdali uzyskując średnio 42,64% punktów.

Efekty nauczania języka angielskiego w szkole są bardzo zróżnicowane. Część uczniów korzysta z korepetycji czy innych form pomocy. Najczęściej młodzież ma problemy ze zrozumieniem tekstów ze słuchu i mówieniem.

Od kilku lat nasza młodzież próbuje swych sił w ogólnopolskiej olimpiadzie z języka angielskiego. Dużym zainteresowaniem cieszą się wewnętrzne konkursy językowe.

## II.3 Kompetencje zawodowe uczniów i absolwentów

W szkole uczniowie zdobywają kwalifikacje do trzech zawodów:

- technik logistyk,
- technik hotelarz,
- technik organizacji usług gastronomicznych.

Pełny wykaz umiejętności, którymi winni wykazać się absolwenci tych specjalności zawiera podstawa programowa. Z tej lektury wynika jasno, że oprócz typowych kompetencji zawodowych absolwenci muszą posiadać wysoki poziom opanowania ośmiu kompetencji kluczowych a szczególnie porozumiewania się w języku polskim i obcym (praca z ludźmi) kompetencji matematycznych, informatycznych, przedsiębiorczości.

W tej chwili trudno ocenić efekty kształcenia w tych zawodach. Logistyki i hotelarstwa uczymy czwarty rok zaś organizacji usług gastronomicznych pierwszy. Aktywność uczniów, chęć rozwijania umiejętności widać głównie poprzez udział w wewnątrzszkolnych konkursach np. gastronomicznym, logistycznym itp. W ostatnich dwóch latach nasi uczniowie wystartowali po raz pierwszy w przedmiotowych konkursach i olimpiadach pozaszkolnych.

## II.3 Kompetencje kluczowe a kompetencje zawodowe

Zastanawiając się, w jaki sposób pobudzane są aspiracje edukacyjne i zainteresowania uczniów, rozwijane są umiejętności kluczowych oraz jak młodzież jest przygotowana do kontynuowania nauki i funkcjonowania na rynku pracy, nauczyciele, uczniowie oraz rodzice wskazali na następujące **mocne strony**:

- duży potencjał uczniów,
- duża komunikatywność nauczycieli, dobre ich przygotowanie merytoryczne,
- duża swoboda dla nauczycieli w planowaniu pracy,
- dążenie nauczycieli do doskonalenia zawodowego,
- współpraca z urzędem pracy,

- działalność kół zainteresowań – SKS, informatyczne, recytatorskie, muzyczne,
- organizowanie konkursów wewnątrzszkolnych,
- inspirowanie uczniów do sprawdzania się w ramach konkursów pozaszkolnych,
- prowadzenie badań na temat losów absolwentów naszej szkoły,
- organizacja wycieczek dydaktycznych (pracodawcy, instytuty np. Goethego, zagranica)
- wprowadzenie do szkół zawodowych języka obcego zawodowego.

Z nich wynikają **nadzieje**, że obecnie w szkole dobrze układa się współpraca nauczycieli z uczniami. Następuje wzbogacenie wiedzy uczniów poprzez współdziałanie z urzędami pracy. Nauczyciele pomagają im kształcić umiejętności autoprezentacji, pobudzają ich do rozwijania zainteresowań poprzez zajęcia pozalekcyjne. Celem wszystkich tych starań jest jak najlepsze przygotowanie młodych ludzi do funkcjonowania na rynku pracy. Coraz więcej jest sytuacji w szkole, w których młodzież może sprawdzać swoje umiejętności w tym zawodowe (konkursy).

Respondenci dostrzegli też **słabe strony**. Po stronie uczniów:

- słaba aktywność,
- brak motywacji wśród młodych ludzi do nauki,
- niewielka ich kreatywność – szablonowe myślenie,
- uczenie się uczniów pod dyktando nauczycieli,
- niewielka samodzielność w poszukiwaniu własnej drogi,
- brak sukcesów w konkursach pozaszkolnych,
- nie potrafią wiązać i używać wiedzy oraz umiejętności z różnych przedmiotów,
- znaczna część młodzieży zaczyna naukę języka obcego od podstaw – niski poziom wiedzy i umiejętności językowych u uczniów po gimnazjum,
- nieumiejętność przekładania teorii na praktykę.

Nauczyciele uczą standardowo, dominują metody podające. Tworzą mało sytuacji, w których młodzież może konfrontować swoją wiedzę i umiejętności z wymaganiami potencjalnych pracodawców, z innymi młodymi ludźmi. Oferta zajęć pozalekcyjnych jest uboga. Brak czasu na lekcjach do przygotowania młodzieży do życia w społeczeństwie wielokulturowym.

Kilku badanych wyraziło obawę, że koncentracja na kompetencjach kluczowych może zniszczyć u uczniów indywidualność.

Ze słabych stron wynikają następujące **zagrożenia**:

- rozbieżności między oczekiwaniami uczniów a nauczycieli,
- niechęć nauczycieli do zmian,
- porażka uczniów na egzaminach zewnętrznych,
- niemożność znalezienia pracy,
- niemożność znalezienia się w społeczeństwie wielokulturowym,
- niedostosowanie uczniów do rynku pracy,
- trudności w porozumieniu między nauczycielami starszego pokolenia a wychowankami.

Widać z tego, że pomimo trudności wszyscy widzą konieczność poszukiwania nowych rozwiązań pozwalających lepiej rozwijać kompetencje zawodowe i kluczowe.

### III. RYNEK PRACY

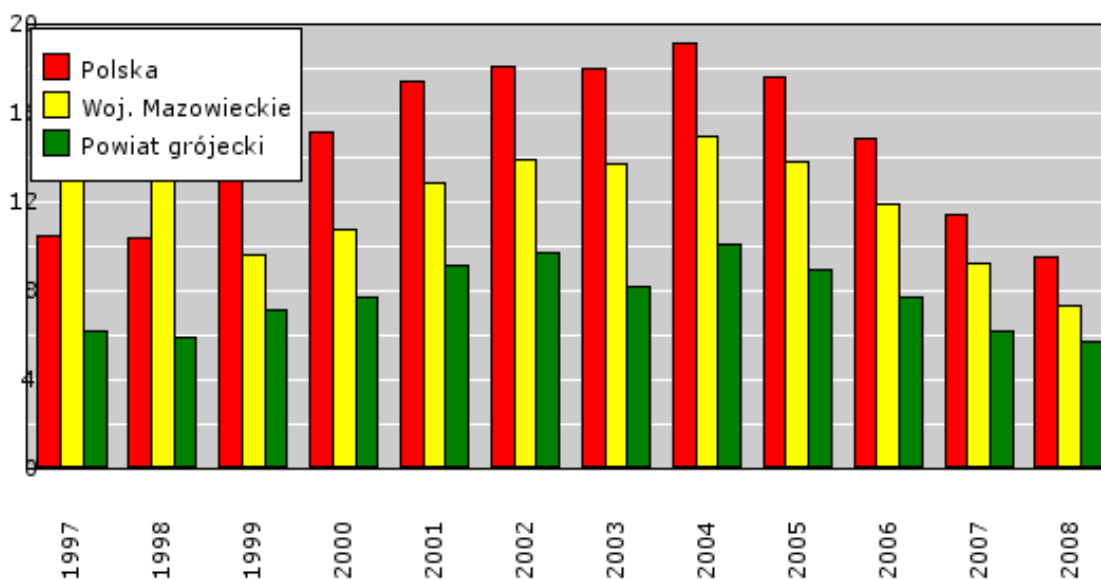
#### III.1 Regionalny rynek pracy w aspekcie specjalności zawodowych placówki

Specyfika Powiatu Grójeckiego – czyli to, co na pierwszy rzut oka różni ten region od innych w kraju – to stosunkowo niskie bezrobocie i gospodarka oparta na sadownictwie oraz przetwórstwie. Pełny opis tego regionu uzupełnia niezwykle atrakcyjne położenie w dorzeczu Pilicy, Jeziorki i Mogielanki oraz tradycje historyczne Powiatu Grójeckiego.

Jednym z najważniejszych problemów w Polsce jest bezrobocie. W naszym regionie obecnie ono maleje. Jest to dobra informacja dla naszych uczniów. Ich szanse zdobycia pracy rosną. Musimy jednak stale uświadamiać młodzieży, że we współczesnym świecie człowiek musi zachować elastyczność. Dane statystyczne pokazują, że w trakcie życia zawodowego trzeba nierzadko kilka razy zmienić zawód, stąd tak ważne są kompetencje kluczowe. One pozwalają dostosować się pracownikowi do zmieniających się warunków na rynku pracy.

Wyk. 2

Stopa bezrobocia w %, stan na koniec roku



Dane Powiatowego Urzędu Pracy w Grójcu

Atutem tego regionu jest położenie w zamożnym województwie mazowieckim (dostęp do środków dystrybuowanych regionalnie). Bariery stanowią peryferyjne położenie w skali województwa oraz sąsiedztwo subregionu radomskiego.

Regionalny i lokalny rynek pracy na terenie południowego Mazowsza ulega stale zmianom. Znikają duże fabryki produkujące maszyny, w takich zakładach jak Browar Warka przeprowadza się pełną automatyzację. Najszybszy rozwój notuje się wśród małych i średnich firm a w szczególności tych, które zajmują się szeroko rozumianymi usługami. W ostatnich latach prężnie rozwijał się handel. Obecnie rośnie liczba hoteli, moteli, restauracji, domów weselnych, małych punktów żywienia. Wynika to przede wszystkim z odkrycia przez mieszkańców Warszawy walorów turystycznych naszego regionu – bliskość od stolicy, lasy, rzeka, mało jeszcze turystów a zatem cisza i spokój.

Z racji niewielkiej odległości od trasy E-7 i Warszawy w naszym regionie powstają duże centra handlowe, np. w Jankach czy Piasecznie, a w związku z tym duże magazyny. Rośnie na rynku pracy zapotrzebowanie na pracowników posiadających kwalifikacje związane z logistyką.

Kierunki kształcenia w naszej szkole odpowiadają tym zmianom.

### III.2 Kompetencje Kluczowe a rynek pracy

Badając poziom znajomości wymogów, potrzeb i prognoz rynku pracy wśród nauczycieli, pytając ich o zakres uwzględniania tych danych w pracy z uczniami okazało się, że **oceniają oni dobrze** współpracę przedstawicieli szkoły z przedsiębiorcami, monitorowanie rynku pracy w celu dopasowania oferty szkoły do potrzeb lokalnego rynku. Cenią współpracę z pracownikami urzędów pracy, z organem prowadzącym, samorządem lokalnym w sprawie wypracowania oferty kierunków kształcenia w szkole.

Widzą w tym **szansę** na poszerzenie wiedzy i kontaktów między społecznością lokalną i regionalną a szkołą. Według nich pozwoli to pozyskiwać bieżące informacje o wolnych miejscach pracy. Wpłynie na dostosowanie oferty kierunków kształcenia do potrzeb środowiska lokalnego.

Mają nadzieję, że dobrze przygotują uczniów do sprostania wymaganiom, jakie postawi przed nimi przyszły pracodawca. Ułatwi to młodym ludziom znalezienie pracy. Zmniejszy się bezrobocie na naszym terenie.

Nauczyciele, rodzice, uczniowie dostrzegają również **słabe strony** współpracy szkoły z lokalnym i regionalnym rynkiem pracy. Do nich zaliczają słabą współpracę z lokalną oświatą, słabą komunikację między uczniami a nauczycielami, brak zainteresowania ze strony uczniów rozwijaniem umiejętności niezbędnych na rynku pracy oraz jeszcze niedoskonały przepływ informacji między szkołą a urzędami pracy.

Obawiają się co do przyszłości rynku pracy oraz rozwoju gospodarczego regionu. Widać to teraz szczególnie w obliczu kryzysu gospodarczego. Boją się, że znaczna część młodzieży mimo wszystko zdecyduje się na migrację zarobkową. Szkoła pomimo atrakcyjnych kierunków kształcenia nie będzie miała naboru do klas pierwszych.

### **III.3 Funkcjonowanie absolwentów na lokalnym i regionalnym rynku pracy.**

Trudno w tej chwili ocenić, jak sobie dają radę absolwenci naszej szkoły na rynku pracy. Żaden młody człowiek kształcony u nas w zawodach technik hotelarz, technik logistyk, technik organizacji usług gastronomicznych nie ukończył jeszcze edukacji.

Dotychczasowe badania dotyczące losów absolwentów obejmowały techników elektryków i techników handlowców. W obu tych grupach młodzież z powodzeniem znajdowała pracę. Część z nich kontynuowała naukę na wyższych uczelniach zawodowych, większość zaocznie.

## **IV. CHARAKTERYSTYKA ŚRODOWISKA I UWARUNKOWAŃ ZEWNĘTRZNYCH**

### **IV.1 Prognozy demograficzne**

Kształtowanie się liczby ludności w latach poprzednich (od 1996 r.) oraz **prognozę demograficzną** na lata do 2016 roku przedstawia tabela:

**Tab. 9 Prognoza demograficzna dla powiatu grójeckiego**

<b>Liczba ludności powiatu grójeckiego</b>							
lata:	1996	1997	1998	1999	2000	2001	2002
<b>Liczba ludności:</b>	<b>108990</b>	<b>108906</b>	<b>108967</b>	<b>109039</b>	<b>108797</b>	<b>108522</b>	<b>108474</b>
lata:	2003	2004	2005	2006	2007	2008	2009
<b>Prognoza liczby ludności:</b>	<b>108426</b>	<b>108377</b>	<b>108329</b>	<b>108281</b>	<b>108233</b>	<b>108184</b>	<b>108136</b>
lata:	2010	2011	2012	2013	2014	2015	2016
<b>Prognoza liczby ludności:</b>	<b>108088</b>	<b>108040</b>	<b>107991</b>	<b>107943</b>	<b>107895</b>	<b>107847</b>	<b>107798</b>

Źródło: Strategia rozwoju lokalnego powiatu grójeckiego w latach 2002-2020

Widać z niej niewielką tendencję spadkową w odniesieniu do liczby mieszkańców powiatu.

Jeśli chodzi o przyrost naturalny, to jest on wyraźnie niższy, niż w całym otoczeniu porównawczym i w dodatku wyraźnie maleje z roku na rok. Zastanawia, że powiat miał ujemny przyrost naturalny nieprzerwanie już od 1998 roku.



**Tab. 10 Przyrost naturalny w latach 1996 – 2002**

Przyrost naturalny na 1000 ludności							
lata:	1996	1997	1998	1999	2000	2001	2002
<b>Powiat grójecki</b>	-0,61	0,07	-0,99	-1,70	-1,63	-2,05	-2,42
Średnio gminy miejsko-wiejskie	2,24	1,96	1,48	1,00	1,20	1,05	0,67
Średnio w województwie	-0,46	-0,57	-0,83	-1,30	-0,77	-0,83	-0,91
Średnio w Polsce ogółem	1,11	0,84	0,52	0,02	0,27	0,13	-0,15

Źródło: Strategia rozwoju lokalnego powiatu grójeckiego w latach 2002-2020

Migracja jest jedną z podstawowych wskaźników społecznej oceny strategicznych szans terenu. Emigruje się z terenów o marnych perspektywach, a imigruje się na te tereny, które mają – jak się spodziewamy – obiecujące szanse rozwojowe. Z tego punktu widzenia powiat grójecki wypada błado. Podczas gdy do gmin województwa mazowieckiego ogółem nastąpił w 2002 roku prawie 1% napływ mieszkańców, w powiecie grójeckim mamy w tym samym czasie półtoraprocentowy odpływ ludności.

**Tab. 11 Saldo migracji ludności: powiat grójecki na tle porównawczym w przeliczeniu na 1000 mieszkańców w latach 1996 – 2002**

Saldo migracji na 1000 mieszkańców OGÓŁEM						
lata:	1997	1998	1999	2000	2001	2002
<b>Powiat grójecki</b>	-0,84	1,55	2,36	-0,60	-0,49	-13,28
Średnio gminy miejsko-wiejskie	4,70	2,13	-0,06	3,65	3,98	-18,01
Średnio w województwie	1,34	1,16	1,97	1,24	2,15	10,59
Średnio w Polsce ogółem	-0,31	-0,34	-0,36	-0,51	-0,43	-10,68

Źródło: Strategia rozwoju lokalnego powiatu grójeckiego w latach 2002-2020

Mimo istniejących zagrożeń /malejąca liczba ludzi, ujemny przyrost naturalny, migracja/ szkoła ma nadzieję na dobre funkcjonowanie w najbliższej przyszłości.

## **IV.2 Współpraca szkoły z zakładami pracy**

Obecnie szkoła współpracuje z 34 pracodawcami. W większości są to firmy małe i średnie, zakłady rzemieślnicze kształcące uczniów Zasadniczej Szkoły Zawodowej (30 firm). Technicy hotelarstwa odbywają praktyki w różnych hotelach w tym w Altera Sp z o.o. „Sielanka”, grupie hoteli Gromada i Interkontinental, logistycy w sieci handlowej Leroy Merlin.

Współpraca układa się pomyślnie. Efektem tego są ostatnie wyniki egzaminów zewnętrznych absolwentów ZSZ. Wszyscy, którzy przystąpili do nich, zdali je!

## **IV.3 Działalność szkoły na rzecz przygotowania uczniów do funkcjonowania w zmieniających się realiach rynku pracy**

Szkole zależy na tym by uczniowie byli jak najlepiej przygotowani do wyzwań, przed którymi staną w dorosłym życiu. W związku z tym podejmowane są różne działania. Oto niektóre z nich:

- kształcenie potencjału kadrowego (doskonalenie zawodowe nauczycieli),
- doskonalenie procesu projektowania pracy dydaktycznej (metody aktywizujące, wycieczki dydaktyczne),
- wzbogacanie bazy dydaktycznej (pracownie specjalistyczne, komputery, nowoczesne środki dydaktyczne),
- doskonalenie form współpracy z pracodawcami,
- wypracowanie nowych form współpracy z gimnazjami, w celu pozyskania uczniów,
- doskonalenie współpracy z rodzicami,
- szukanie nowych form współdziałania ze środowiskiem lokalnym, np. wolontariat,
- uczestnictwo w programach rozwijających umiejętności i zainteresowania uczniów (współpraca z Fundacją Manzana),
- organizacja wymiany młodzieży (Ukraina, Francja, Czechy),
- udział uczniów w konkursach wewnątrzszkolnych i zewnętrznych,

- systematyczne analizowanie wyników klasyfikacji, egzaminów zewnętrznych w celu wypracowania jak najlepszych metod i form pracy z uczniami,
- współpraca z Poradnią Psychologiczno-Pedagogiczną w celu zwiększenia szans edukacyjnych młodzieży z różnymi dysfunkcjami.

## ***V. WNIOSKI I REKOMENDACJE***

1. Wypracować i doskonalić formy współpracy ze środowiskiem w celu stworzenia optymalnej oferty kierunków kształcenia.
2. Uczestniczyć w przedsięwzięciach, które pomogłyby nam w podniesieniu efektywności nauczania, wzbogaceniu oferty zajęć pozalekcyjnych.
3. Doskonalić proces uczenia, tak by uczniowie osiągali jak najlepsze wyniki (doskonalenie zawodowe, współpraca nauczycieli, badanie jakości pracy szkoły, konsekwencja we wprowadzaniu zmian).
4. Nawiązać ściślejszą współpracę z instruktorami praktycznej nauki zawodu. Wypracować formy współpracy, przepływu informacji między szkołą a pracodawcami.
5. Poszukiwać środki pozwalające wzbogacić wyposażenie pracowni specjalistycznych.
6. Poszukiwać instytucji, pracodawców, którzy chcieliby na stałe współpracować z naszą szkołą i pomagać nam w różny sposób (partnerstwo, patronat, przyjaciel szkoły itp.).
7. Wypracować metody i formy motywowania uczniów, rozwijania ich zainteresowań.

Uczestnictwo w programie rozwijania umiejętności uczniów szkół Polski Wschodniej „Szkoła kluczowych kompetencji” jest przedsięwzięciem, które w pełni pozwoli naszej szkole zrealizować wyżej wymienione wnioski.