

**Diagnoza implementacji
Kompetencji Kluczowych
w kontekście potrzeb i uwarunkowań lokalnych i regionalnych
oświaty i rynku pracy**

**Zespół Szkół Agrotechnicznych i Gospodarki Żywnościowej
w Radomiu**

Opracowanie **dyr Ireneusz Wróblewski**

Marzec 2009



Spis treści

Diagnoza implementacji Kompetencji Kluczowych w kontekście potrzeb i uwarunkowań lokalnych i regionalnych oświaty i rynku pracy Zespół Szkół Agrotechnicznych i Gospodarki Żywnościowej w Radomiu	1
WSTĘP	3
I. CHARAKTERYSTYKA SZKOŁY	9
I.1 Położenie geograficzne	9
I.2 Krótki opis bazy dydaktycznej szkoły	9
I.3 Charakterystyka uczniów szkoły	10
I.4 Charakterystyka kadry pedagogicznej	12
I.5 Główne problemy nauczycieli w kształtowaniu KK i zawodowych	13
II. RYNEK PRACY	15
II.1 Regionalny rynek pracy w aspekcie specjalności zawodowych placówki	15
II.2 Kompetencje Kluczowe a rynek pracy	17
II.3 Funkcjonowanie absolwentów na lokalnym i regionalnym rynku pracy	17
III. CHARAKTERYSTYKA ŚRODOWISKA I UWARUNKOWAŃ ZEWNETRZNYCH	19
III.1 Prognoza demograficzna (<i>dane W.U.P. Warszawa</i>)	19
III.2 Współpraca szkoły z zakładami pracy	20
III.3 Działalność szkoły na rzecz przygotowania uczniów do funkcjonowania w zmieniających się realiach rynku pracy	21
III.4 Współpraca Szkoły z lokalnym i regionalnym rynkiem pracy	21
III.5 Współpraca nauczycieli przedmiotów ogólnokształcących z nauczycielami przedmiotów zawodowych	22
III.6 Kompetencje kluczowe i zawodowe uczniów i absolwentów szkoły	23
III.7 Kadra pedagogiczna w aspekcie kształtowania Kompetencji Kluczowych	24
III.8 Charakterystyka uczniów	25
IV. WNIOSKI I REKOMENDACJE	28

WSTĘP

Radom jako była stolica województwa

Podział administracyjny Polski który został wprowadzony ustawą z dnia 28 maja 1975r. o dwustopniowym podziale administracyjnym utworzył 49 województw i zlikwidował pośredni szczebel administracyjny, czyli powiaty. Od 1 czerwca 1975 utworzono województwo radomskie a sam Radom awansował do rangi stolicy nowoutworzonego województwa. W 1976 nowe województwo miało 7294 km² powierzchni i 682 000 mieszkańców.



Obszar byłego województwa radomskiego

31 grudnia 1998 w wyniku kolejnego podziału administracyjnego kraju (trzystopniowy podział administracyjny kraju na 16 województw) Radom przestał być stolicą województwa i stał się miastem na prawach powiatu, wchodząc w skład województwa mazowieckiego.



Podział administracyjny kraju od 1999 roku

Od 1 stycznia 1999 roku Radom stanął przed nowymi wyzwaniami, a przede wszystkim po utracie funkcji stolicy województwa i likwidacji bądź postawienia w stan likwidacji dużych zakładów pracy takich jak:

- Zakłady Metalowe "Łucznik"
- Radomska Wytwórnia Telefonów
- Acanta
- Radomskie Zakłady Materiałów Ogniotrwałych
- Radoskór
- Radomskie Zakłady Garbarskie
- Wytwórnia Części Zamiennych

musi borykać się z problemami, które niekorzystnie wpływają na rozwój miasta i regionu (bezrobocie , pauperyzacja społeczeństwa, emigracja do silniejszych ośrodków miejskich)

Poziom bezrobocia (*P.U.P. 2008*) Polska/Mazowsze/Radom = **9,6 / 7,8 / 20,6 %**

Znaczenie komunikacyjne Radomia i powiatu radomskiego w kraju i regionie

Przez teren ziemi radomskiej przebiegają znaczące drogi międzynarodowe:

- Trasa 77 (nr 7/S7) łącząca północ z południem Polski. Biegnie od Gdańska przez Elbląg, Warszawę, Grójec , Białobrzegi , Radom , Skarżysko-Kamienną, Kielce, Jędrzejów do Krakowa i dalej do przejścia granicznego ze Słowacją).



- droga krajowa (nr 12/S12) droga ekspresowa łącząca wraz z trasą S8 zachodnią i wschodnią granicę Polski.



Sieć dróg żelaznych tworzą linie kolejowe prowadzące do Warszawy, Krakowa, Łodzi i Lublina.

W Radomiu znajduje się lotnisko o odpowiednich parametrach technicznych przebudowywane obecnie na cywilny port lotniczy.

W Radomiu w bezpośrednim sąsiedztwie Zespołu Szkół Agrotechnicznych i Gospodarki Żywnościowej, powstaje Centrum Przetwarzania Danych Ministerstwa

Finansów (CPD), co w przyszłości może stanowić miejsce pracy dla absolwentów szkoły po ukończeniu odpowiednich kierunków studiów.

Rolnictwo i ludność w regionie

Na Mazowszu znajduje się blisko 2,4 miliona hektarów użytków rolnych, to tyle co w Norwegii, Luksemburgu oraz Belgii razem.

Wymienione państwa dostarczają żywności dla 14 milionów ludności, natomiast województwo mazowieckie jedynie ok. 5 milionów osób. Rolnictwo na Mazowszu charakteryzuje się niską intensywnością i produkuje na zaspokojenie lokalnych potrzeb.

Struktura województwa według kierunków wykorzystania powierzchni		
Lp.	Wyszczególnienie	Powierzchnia [ha]
1.	Użytki rolne	2.401.321
2.	Lasy i zadrzewienia	801.056
3.	Wody	61.493
4.	Użytki kopalne	534
4.	Tereny komunikacyjne	103.123
6.	Tereny osiedlowe	13.653
7.	Nieużytki	36.776
8.	Inne	17.969

Ostatnio pojawiła się propozycja wydzielenia Warszawy z województwa, celem umożliwienia lepszej dostępności do środków unijnych przez inne, mniejsze ośrodki min. Radom.

Szkoła na tle innych szkół ponadgimnazjalnych w Radomiu

Zespół Szkół Agrotechnicznych i Gospodarki Żywnościowej w Radomiu jako szkoła zawodowa o wieloletnich tradycjach w zakresie nauczanych zawodów (tradycyjnych) dobrze wpisuje się w system szkół zawodowych Radomia.

Obok ZSAiGŻ działają w mieście takie szkoły zawodowe jak:

- Zespół Szkół Elektronicznych im. Boh. Westerplatte ul. Sadkowska 19

- Zespół Szkół Spożywczych i Hotelarskich, ul. Armii Ludowej 1
- Zespół Szkół Ekonomicznych, ul. Wernera 22
- Zespół Szkół Odzieżowych, ul. Śniadeckich 5
- Zespół Szkół Zawodowych im. Jana Kilińskiego, ul. Śniadeckich 5
- Zespół Szkół Samochodowych, ul. 25 Czerwca 66
- Zespół Szkół Zawodowych im. mjr H. Dobrzańskiego, Aleja Józefa Grzegorzewskiego 2
- Zespół Szkół Technicznych imienia Tadeusza Kościuszki, ul. Limanowskiego 26/30
- Zespół Szkół Medycznych, ul. Kelles-Krauza 3
- Zespół Szkół Budowlanych, ul. Kościuszki 8

Absolwenci szkoły mogą kontynuować naukę na wielu uczelniach:

- Kolegium Licencjackie Uniwersytetu Marii Curie-Skłodowskiej
- Politechnika Radomska im. Kazimierza Pułaskiego
- Kolegium Nauczycielskie (Uczelnia patronacka: UMCS w Lublinie)
- Nauczycielskie Kolegium Języków Obcych (Uczelnia patronacka: Uniwersytet Warszawski)
- Niepubliczne Nauczycielskie Kolegium Języków Obcych TWP
- Niepubliczne Nauczycielskie Kolegium Języków Obcych pod opieką naukowo-dydaktyczną Uniwersytetu Rzeszowskiego
- **Wyższa Szkoła Biznesu im. Biskupa Jana Chrapka**
- Radomska Szkoła Wyższa
- Wyższa Szkoła Handlowa
- Prywatna Wyższa Szkoła Ochrony Środowiska
- Wyższe Seminarium Duchowne
- Instytut Teologiczny Uniwersytetu Kardynała Stefana Wyszyńskiego
- Wydział Teologiczny
- Wyższa Szkoła Dziennikarska im. Melchiora Wańkowicza w Warszawie
- Wydział Zamiejscowy w Radomiu
- Uniwersytet Warszawski Wydział Zamiejscowy w Radomiu
- Instytut Dziennikarstwa
- Wyższa Inżynierska Szkoła Bezpieczeństwa i Organizacji Pracy
- Wyższa Szkoła Nauk Społecznych i Technicznych

- Zespół Medycznych Szkół Policealnych
- Niepubliczne Kolegium Pracowników Służb Społecznych
- Wyższa Inżynierska Szkoła Przedsiębiorczości

I. CHARAKTERYSTYKA SZKOŁY

I.1 Położenie geograficzne

Szkoła leży w dwóch miejscach z powodu połączenia w 2002 roku Zespołu Szkół Mechanizacji Rolnictwa (Radom ul. Przytycka 4) i Zespołu Szkół Ogrodniczych (Wośnicka 125)

Zajmuje powierzchnię 33 hektarów.

I.2 Krótki opis bazy dydaktycznej szkoły

Zespół Szkół Agrotechnicznych i Gospodarki Żywnościowej dysponuje łącznie 27 budynkami na terenie 33 hektarów. (nie wliczając terenów będących w zarządzie gminy) wykorzystywanych przez Pomocnicze Gospodarstwo Szkolne)

Część budynków (20 szt.) na powierzchni 28 hektarów znajduje się przy ulicy Wośnickiej 125 gdzie prowadzone jest kształcenie w zakresie ogrodnictwa, żywienia, architektury krajobrazu i agrobiznesu.

Przy ulicy Uniwersyteckiej na powierzchni 5 hektarów zlokalizowanych jest 7 budynków ,gdzie kształcenie jest realizowane w zakresie mechanizacji rolnictwa i diagnostyki pojazdów rolniczych i samochodowych.(szkolna stacja kontroli pojazdów oraz stacja kontroli opryskiwaczy)

Szkoła posiada poprawnie wyposażone pracownie przedmiotowe w tym szczególnie pracownie komputerową oraz multimedialne centrum informacji ze stałym dostępem do Internetu

oraz odrestaurowaną salę gimnastyczną i siłownię.

Do dyspozycji młodzieży jest stadion sportowy, boiska do gry w siatkówkę i koszykówkę oraz korty do tenisa ziemnego.

Nauka jazdy samochodem, ciągnikiem i kombajnem zbożowym odbywa się na szkolnym poligonie służącym wyłącznie do doskonalenia umiejętności jazdy.

Uczniom zamieszkałym poza Radomiem szkoła zapewnia tanie zakwaterowanie w internacie szkolnym.

I.3 Charakterystyka uczniów szkoły

Uczniowie szkoły w większości wywodzą się z terenu wiejskiego (61%). Spowodowane jest to kierunkami kształcenia realizowanymi w naszej szkole, które w zasadzie nakierowane są na tereny wiejskie:

Mechanizacja rolnictwa

4 letnie technikum

3 letnia Zasadnicza Szkoła Zawodowa

3 letnie Technikum uzupełniające

Kształcenie w tym zawodzie wyposaża ucznia w wiedzę o budowie i eksploatacji pojazdów rolniczych i samochodowych oraz maszynach rolniczych. Nabywa umiejętności praktycznych w zakresie napraw i eksploatacji oraz diagnostyki pojazdów.

Praktyczną naukę zawodu jest realizowana w warsztatach szkolnych wyposażonych w odpowiednie maszyny i urządzenia.

Absolwenci tego zawodu przygotowani są do wykonywania zadań zawodowych związanych z eksploatacją i naprawą pojazdów rolniczych.

Absolwenci mechanizacji rolnictwa posiadają wiedzę i umiejętności w zakresie:

- doboru maszyn i narzędzi rolniczych do produkcji roślinnej i zwierzęcej
- oceny stanu technicznego
- usuwania usterek w maszynach i pojazdach rolniczych.

Mogą samodzielnie prowadzić działalność gospodarczą lub podjąć pracę w przedsiębiorstwach technicznej obsługi wsi i rolnictwa.

Rolnik

3 letnia Zasadnicza Szkoła Zawodowa

Absolwent posiada wiedzę o prowadzeniu produkcji roślin uprawnych i hodowli zwierząt o budowie pojazdów i maszyn rolniczych oraz prowadzeniu gospodarstwa rolniczego i gospodarstwa domowego.

Agrobiznes

4 letnie Technikum

3 letnie Technikum uzupełniające

Absolwenci 4-letniego technikum przygotowani są do prowadzenia działalności marketingowej dowolnej firmy. Uzyskują wiedzę w zakresie zarządzania firmą, rachunkowości przedsiębiorstwa, badania i obsługi finansowej rynku oraz obsługi bankowo- kredytowej rolnictwa i gospodarki żywnościowej. Absolwenci mogą pracować w firmach, bankach spółdzielczych, zakładach usługowo – handlowych i przetwórstwa spożywczego oraz przygotowani są do prowadzenia własnej działalności gospodarczej.

Ogrodnik

4 letnie Technikum

3 letnie Technikum uzupełniające

2 letnia Zasadnicza Szkoła Zawodowa

Absolwenci tego zawodu znają prawa rządzące środowiskiem naturalnym, posiadają wiedzę w zakresie nowych technologii, gatunków i odmian roślin ogrodniczych, nowych możliwości ochrony, integrowanej produkcji, zasad nawożenia, planowania i organizacji produkcji ogrodniczej, zasad marketingu, a także znajomość wymagań stawianych przez UE.

Ostatnio uruchomiono kształcenie w zawodach nie tylko rolniczych:

Żywnienie i gospodarstwo domowego, gastronomia

4 letnie Technikum

2 letnia Zasadnicza Szkoła Zawodowa

Absolwenci mogą podjąć prace w zakładach żywienia zbiorowego (restauracje, bary), instytucjach zajmujących się obrotem żywnością, służbie zdrowia (sanatoria, żłobki, służby sanitarno-epidemiologiczne, szpitale), organizacjach ochrony konsumenta, żywności i gospodarstwie domowym, indywidualnych i zbiorowych gospodarstwach domowych (domy opieki społecznej, domy dziecka, internaty).

Ponadto mogą prowadzić własną działalność gospodarczą w zakresie usług gastronomicznych i domowych, hotelarskich, agroturystyki.

Szczególnie ten kierunek w czasie wzrastającego zapotrzebowania na usługi gastronomiczne (catering) pozytywnie rokuje znalezienia zatrudnienia.

Architektura krajobrazu

4 letnie Technikum

Technik architektury krajobrazu będzie przygotowany do projektowania i kształtowania krajobrazu: realizacji i pielęgnacji terenów zieleni towarzyszących budynkom oraz obiektom przemysłowym i użyteczności publicznej, projektowania elementów architektury krajobrazu z zachowaniem wymogów estetycznych i ekologicznych, pielęgnacji i konserwacji istniejących i nowo projektowanych elementów architektury krajobrazu (ogrody, parki), prowadzenia uproszczonej rachunkowości i kosztorysowania oraz stosowania zasad marketingu w działalności związanej z architekturą krajobrazu.

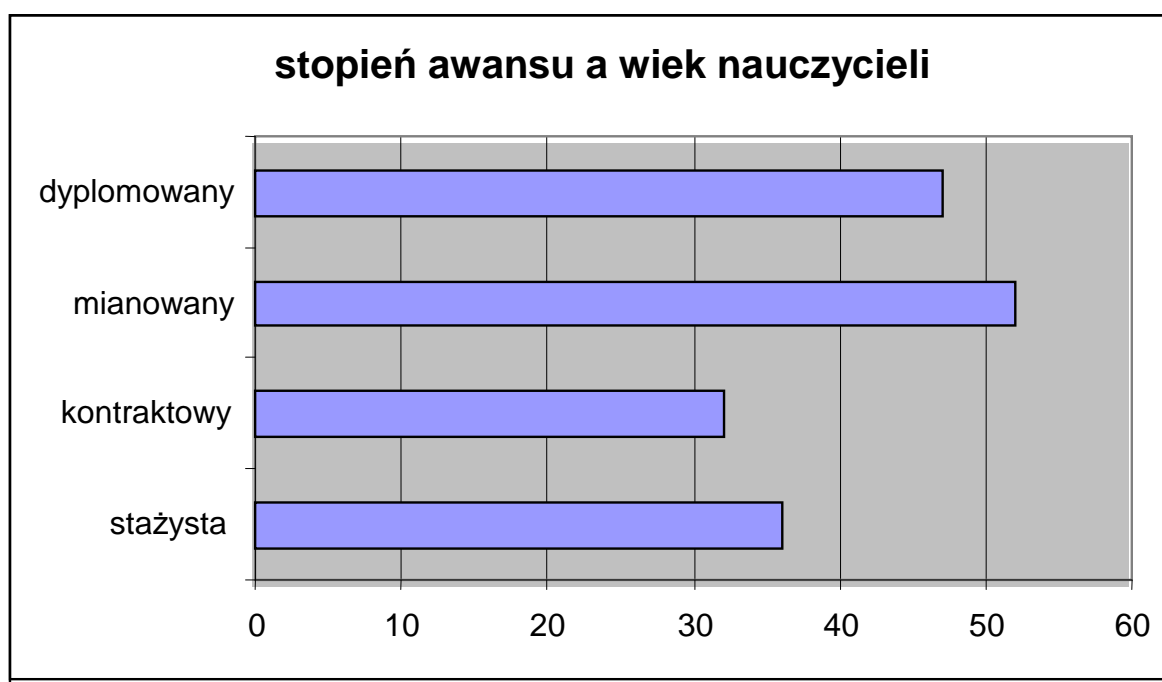
Absolwenci szkoły mogą podejmować pracę w przedsiębiorstwach prowadzących działalność w zakresie projektowania, zakładania i pielęgnowania obiektów architektury krajobrazu, a także w przedsiębiorstwach i instytucjach, w których znajdują się obiekty architektury krajobrazu. Mogą także prowadzić działalność gospodarczą na własny rachunek.

I.4 Charakterystyka kadry pedagogicznej.

Kadra szkoły jest zróżnicowana pod względem stażu pracy zawodowej i uzyskanego stopnia awansu zawodowego. W większości są to ludzie młodzi, co pozytywnie wpływa na rozwój szkoły.

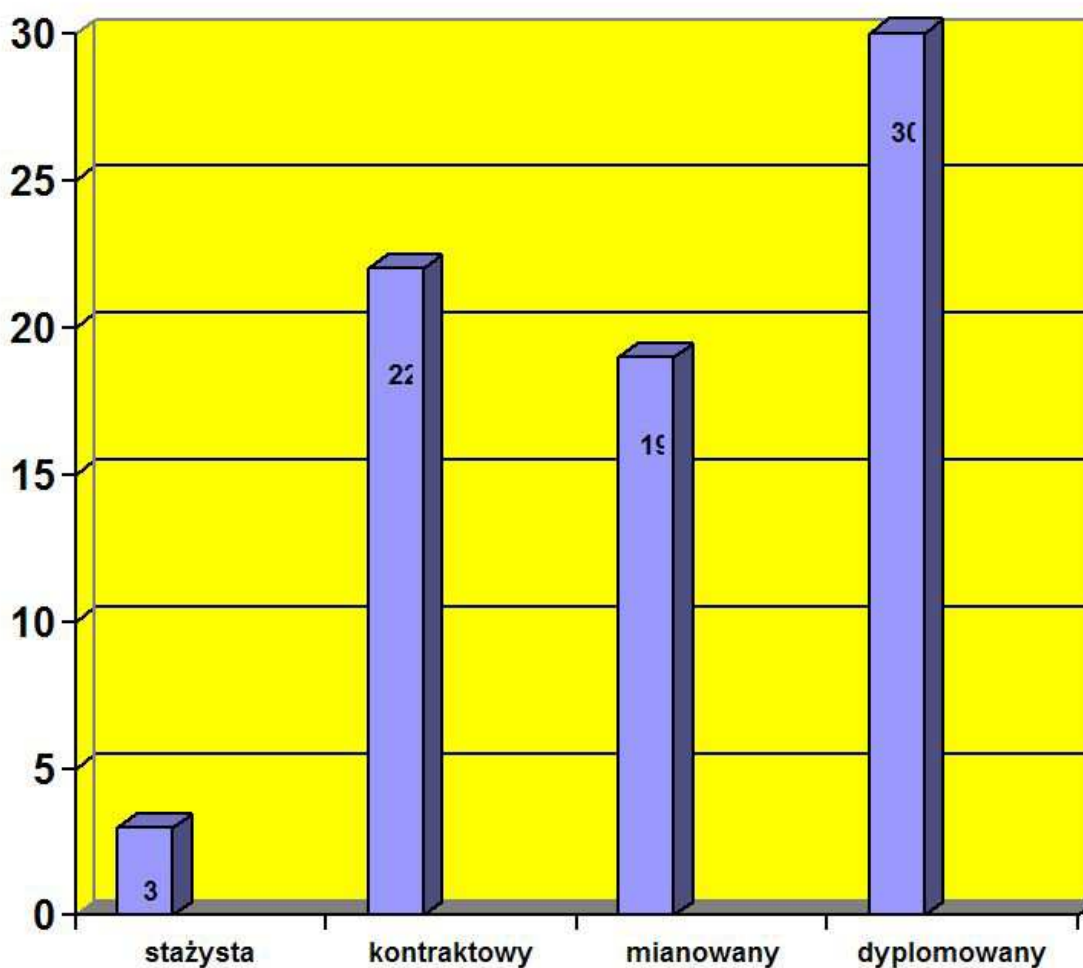
Daje się zauważyć powolny niedobór nauczycieli kształcenia zawodowego.

Największą grupę stanowią nauczyciele dyplomowani, co rokuje wysoki poziom prowadzonych zajęć oraz zdolność rozwiązywania sytuacji trudnych i nietypowych.



Powyższy wykres obrazuje zjawisko, szybszego zdobywania wyższego stopnia awansu zawodowego przez nauczycieli o umiarkowanym czasie pracy w zawodzie.

Podział ilościowy stopni awansu zawodowego nauczycieli szkoły



I.5 Główne problemy nauczycieli w kształtowaniu KK i zawodowych.

Zapowiadane eksperymenty władz oświatowych (ministerstwo) w zakresie reformy podstaw programowych, bezwładność systemu, który nie nadążają za rozwojem w zakresie rozwoju technicznego, a z drugiej strony brak wystarczających środków na pełne wyposażenie pracowni przedmiotowych, powoduje frustrację.

Aktywność i samorealizacja są coraz częściej zakłócanie niskimi poborami nauczycieli oraz wydłużaniem lat pracy i terminem przejścia na emeryturę.



II. RYNEK PRACY

II.1 Regionalny rynek pracy w aspekcie specjalności zawodowych placówki

Ze względu na specyfikę placówki i kierunki kształcenia „potencjalnymi „rynkami zbytu” czyli obszarami zatrudnienia są tereny nie tylko miasta Radom, ale także gminy powiaty radomskiego i powiatów ościennych .

Stan bezrobocia na lokalnym rynku pracy (dane P.U.P. Radom)

Stopa bezrobocia (styczeń 2009 r.)		
Powiat radomski (powiat ziemski)	Miasto Radom (powiat grodzki)	województwo mazowieckie
28,0 %	20,6 %	7,8 %

Bezrobotni ogółem (luty 2009 r.)		
Powiat grodzki	Powiat ziemski	Ogółem
19 546	15 658	35 204

Bezrobotni ogółem (luty 2009 r.)							
Radom	filie urzędu pracy w powiecie radomskim						ogółem
	Skaryszew	Wierzbica	Gózd	Przytyk	Pionki	Iłża	
25 791	1 489	1 274	885	802	3 213	1 750	35 204

Ranking 20 najbardziej deficytowych zawodów w powiecie radomskim (koniec 2008r.)

Lp.	Kod zawodu	Nazwa zawodu	Wskaźnik intensywności deficytu
1.	213901	Administrator sieci informatycznej	7
2.	422301	Telefonistka	2,6
3.	421401	Inkasent	2,5
4.	712901	Konserwator budynków	2,5
5.	821103	Operator maszyn do obróbki skrawaniem	2,5
6.	233201	Nauczyciel przedszkola	2,3

7.	241207	Specjalista do spraw ubezpieczeń społecznych	2,0
8.	422202	Rejestratorka medyczna	2,0
9.	513102	Opiekunka dziecięca	1,9
10.	342204	Spedytor (zawód szkolny: Technik spedytor)	1,6
11.	713201	Glazurnik	1,4
12.	346102	Opiekun w domu pomocy społecznej	1,3
13.	714202	Lakiernik wyrobów drzewnych	1,2
14.	913203	Pokojowa (w hotelu)	1,2
15.	422201	Recepcjonista	1,2
16.	235908	Wychowawca w placówkach oświatowych, wychowawczych i opiekuńczych	1,2
17.	341601	Zaopatrzeniowiec	1,1
18.	833401	Kierowca operator wózków jezdniowych	1,1
19.	343101	Pracownik administracyjny (zawód szkolny: Technik administracji)	1,1
20.	346103	Opiekunka środowiskowa	1,1

Zawody nr. 5, 17, 18 po szybkim przekwalifikowaniu mogą być realizowane przez absolwentów szkoły

Ranking 20 najbardziej nadwyżkowych zawodów w powiecie radomskim (koniec 2008r.)

Lp	Kod zawodu	Nazwa zawodu	Wskaźnik intensywności nadwyżki
1.	514103	Kosmetyczka (Zawód szkolny: Technik usług kosmetycznych)	0,77
2.	419101	Pracownik biurowy (Zawód szkolny: Technik prac biurowych)	0,76
3.	743302	Pilarz	0,73
4.	832201	Kierowca autobusu	0,71
5.	512201	Kucharz	0,7
6.	232117	Nauczyciel przedmiotów zawodowych	0,66
7.	913207	Sprzątaczką	0,61
8.	741104	Rzeźnik wędliniarz	0,60
9.	742204	Stolarz	0,56

10.	343201	Księgowy (samodzielny)	0,53
11.	233103	Nauczyciel informatyki w szkole podstawowej	0,5
12.	722301	Frezer	0,48
13.	411101	Sekretarka	0,47
14.	512302	Kelner	0,47
15.	722304	Tokarz	0,72
16.	713302	Tynkarz	0,4
17.	515902	Pracownik ochrony mienia i osób (Zawód szkolny: Technik ochrony fizycznej osób i mienia)	0,39
18.	811102	Operator koparek i zwałowarek	0,36
19.	522107	Sprzedawca	0,32
20.	741203	Piekarz	0,26

Na powyższym wykazie zawodów nadwyżkowych nie ma zawodów kształconych przez szkołę

II.2 Kompetencje Kluczowe a rynek pracy

Kompetencje kluczowe rozumiane jako połączenie wiedzy, umiejętności i działania adekwatnego do zaistniałej sytuacji, stawiają duże wyzwanie wobec absolwentów tutejszej szkoły.

Rynek pracy obecnie cechuje się wysoką konkurencyjnością, nie jest łatwy do prognozowania, ale pewne obszary związane z działalnością w sektorze rolniczym i okołorolniczym będą zawsze niezbędne dla prawidłowego funkcjonowania gospodarki.

Szkoła wyposażając swoich absolwentów w podstawową wiedzę i umiejętności z zakresu kształcenia zawodowego oraz niezbędne nawyki w zakresie umiejętności uczenia dobrze przygotowuje do znalezienia zatrudnienia.

II.3 Funkcjonowanie absolwentów na lokalnym i regionalnym rynku pracy.

Istotnym elementem zdiagnozowania funkcjonowania absolwentów na rynku pracy jest fakt, że nie zawsze są oni pracownikami, ale sami prowadzą działalność gospodarczą.

Przybiera to formę:

- prowadzenia własnego gospodarstwa rolnego
- usług dla rolnictwa
- usług dla sektora okołorolniczego

- usług dla ludności zgodnie z umiejętnościami

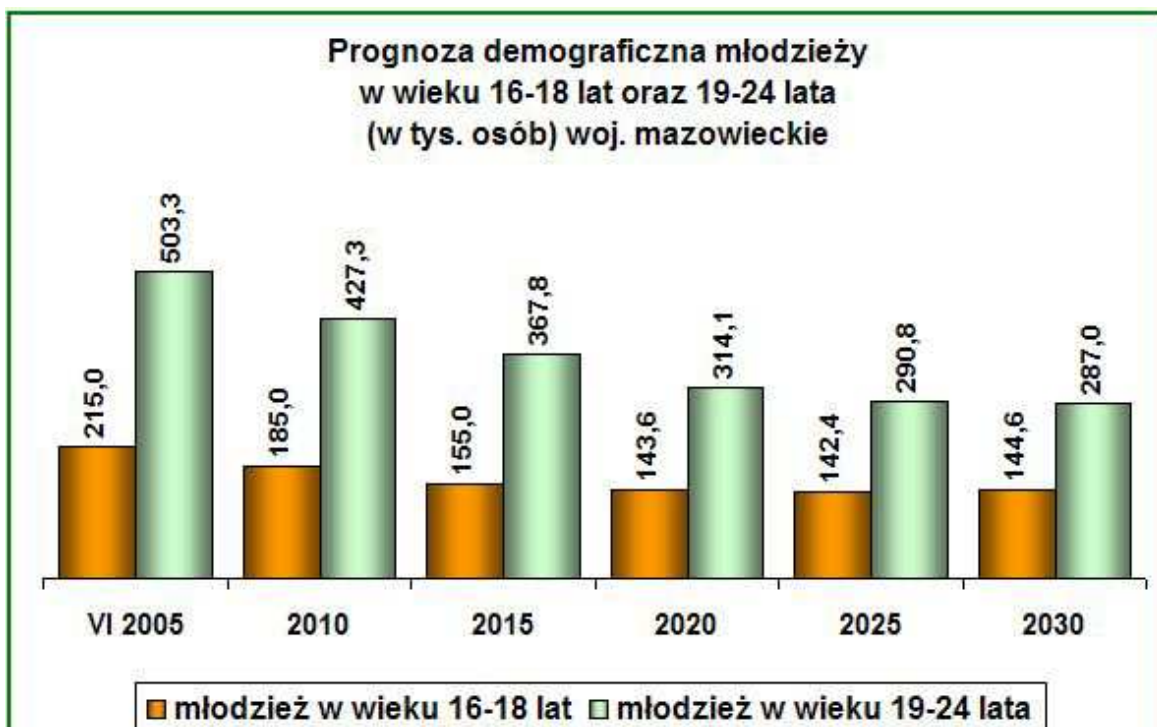
III. CHARAKTERYSTYKA ŚRODOWISKA I UWARUNKOWAŃ ZEWNETRZNYCH

56 proc. ludności 27 państw członkowskich Unii Europejskiej (UE) mieszka na obszarach wiejskich, które stanowią 91 proc. jej terytorium, rozwój tych obszarów jest niezwykle ważną dziedziną gospodarki narodowej.

Absolutna liczba ludności wiejskiej w Polsce jest zbliżona do jej liczby we Francji, mniejsza niż w Niemczech (o 6 mln.) i Włoszech (o 4 mln.) i znacznie wyższa w porównaniu ze wszystkimi innymi krajami UE.

Na polskiej wsi mieszka 11% wszystkich mieszkańców wsi UE wobec ok. 7% ludności miejskiej

III.1 Prognoza demograficzna (dane W.U.P. Warszawa)



Ilość młodzieży w powiecie radomskim do 2019 roku w kontekście naboru do szkoły (dane GUS)

Niż demograficzny, który znacznie dotykać szkolnictwo ponadgimnazjalne „stwarza realne zagrożenie ograniczenia działalności szkół zawodowych .

Dlatego też bardziej elastyczna oferta edukacyjna oraz dostosowana do potrzeb rynku pracy „może zapewnić funkcjonowanie i dalszy rozwój szkoły.

III.2 Współpraca szkoły z zakładami pracy

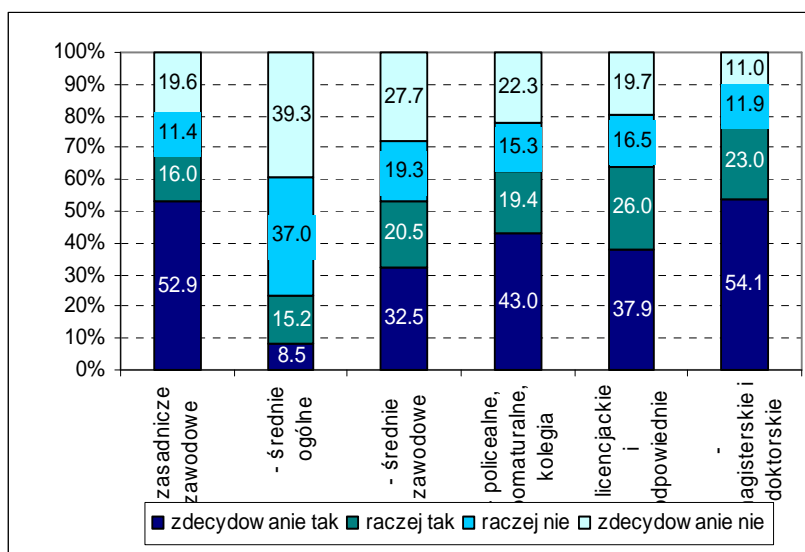
Współpraca szkoły z zakładami pracy funkcjonującymi na rynku gwarantuje aktualność wiedzy i umiejętności.

Szkoła współpracuje z Instytutem Technologii Eksploatacji - Radom w zakresie praktyk uczniowskich oraz zakładem napraw sprzętu mechanicznego „AgroBard” w Przytyku .

Przy szkole funkcjonuje dobrze umaszynowane Pomocnicze Gospodarstwo Szkolne, w którym uczniowie odbywają praktyki i zajęcia praktyczne oraz posiada aktywnie działającą własną stację diagnostyczną.



Dla 47 proc. absolwentów średnich szkół zawodowych, wiedza i umiejętności zdobyte w szkole okazują się całkowicie nieprzydatne w pracy zawodowej.



Dane z raportu „Czego (nie) uczy polska szkoła ?

Urszula Sztanderska i Wiktor Wojciechowski Warszawa, 2008 Forum Obywatelskiego Rozwoju

III.3 Działalność szkoły na rzecz przygotowania uczniów do funkcjonowania w zmieniających się realiach rynku pracy

Wiele obszarów wiejskich stoi przed poważnymi problemami. Niektóre przedsiębiorstwa rolne i leśne nadal muszą zwiększać swoją konkurencyjność. Z reguły średni dochód na osobę jest niższy w regionach wiejskich niż w miastach, mniejsze są zasoby umiejętności, a sektor usług – słabiej rozwinięty. Szkoła podejmuje działania na rzecz uwrażliwienia uczniów na solidność nauki i ukazuje aspekty nowoczesnej konkurencyjności „która jest coraz bardziej „twarda”

Nauczyciele na prowadzonych zajęciach „szczególnie w zakresie przedmiotów zawodowych wykorzystują najnowsze wiadomości z zakresu rynku pracy, kładąc szczególny nacisk na umiejętność uczenia się przez całe życie i wykorzystywania wiedzy w praktyce.

III.4 Współpraca Szkoły z lokalnym i regionalnym rynkiem pracy

Znajomość wymogów, potrzeb i prognoz rynku pracy i ich uwzględnianie w pracy z uczniem

Młodzież ma organizowane spotkania z przedstawicielami Powiatowego Urzędu Pracy na których poruszane są problemy lokalnego i regionalnego rynku pracy, uczniowie pogłębiają wiedzę o samo zatrudnieniu i problemach z tym związanych podczas spotkań z przedstawicielami firm.

Kontakt uczniów z przedsiębiorcami w trakcie praktyk zawodowych przybliża uczniom realne warunki pracy.

Zajęcia z przedsiębiorczości i ekonomii przedstawiają alternatywę podjęcia pracy po ukończonym kierunku kształcenia.

Co roku organizowane są zajęcia warsztatowe dla klas maturalnych i kończących zawodowych prowadzone przez specjalistów z Urzędu Pracy, Mobilnego Centrum Informacji Zawodowej lub z Poradni Pedagogiczno-Psychologicznej

Pewną szansą jest większe otwarcie instytucji na współpracę ze szkołami, nawiązywanie współpracy z firmami, zakładami, przedsiębiorstwami o zbliżonym profilu do kierunków kształcenia szkoły oraz udział (aktywny) uczniów w organizowanych „dniach przedsiębiorczości”

Uczniowie orientują się jakie są wymogi pracodawców, są przygotowani do poszukiwania pracy na rynku, do rozmów kwalifikacyjnych

Występują też pewne elementy słabe takie jak:

- zbyt mała aktywność uczniów w samodzielnym docieraniu do wiedzy w zakresie potrzeb i problemów rynku pracy
- brak etatu doradcy zawodowego w szkole
- niska motywacja i samoocena u uczniów
- brak samokrytyki niektórych uczniów
- brak rzeczywistej współpracy z rodzicami uczniów.

Narastający kryzys gospodarczy i problemy przedsiębiorców mogą wpłynąć na pogorszenie współpracy ze szkołami.

Wyjazdy młodych ludzi w poszukiwaniu pracy lepiej płatnej za granicą oraz starzenie się społeczeństwa i brak wykwalifikowanej kadry pracowniczej z racji tak modnych ostatnio migracji niekorzystnie mogą wpływać na rynek pracy.

III.5 Współpraca nauczycieli przedmiotów ogólnokształcących z nauczycielami przedmiotów zawodowych

Wykorzystywanie wiedzy merytorycznej i pedagogicznej w kształtowaniu umiejętności i postaw uczniów

Szkoła jako placówka pracy grupowej wręcz wymusza podejście „nasza wspólna sprawa” i działa motywująco na współpracę pomiędzy nauczycielami powodując wymianę wiedzy i doświadczeń w osiągnięciu wspólnego celu .

Podejmowanie wspólnych „wyzwań” integruje grupę nauczycieli i pomaga w realizacji zamierzeń -dobre relacje między tymi nauczycielami ułatwiają wymianę poglądów na umiejętności kluczowe w poszczególnych zawodach

Odpowiednie przygotowanie merytoryczne i pedagogiczne nauczycieli oraz doskonalenie umiejętności analizy dokumentacji i przepisów jest podstawą sukcesu dydaktycznego.

Szansą na poprawę efektywności kształcenia jest swoiste sprzężenie zwrotne łączące wiedzę teoretyczną wykorzystywaną potem w kształceniu praktycznym.

Stworzenie ugruntowanej pozycji kierunkom kształcenia w których nauczyciele wspólnie pracują prowadzi do poprawy efektów nauczania.

Daje się także zauważyć lepsze zrozumienie konieczności stosowania pojęć i działań (np. matematyka) w życiu codziennym oraz aktywizowanie uczniów w procesie nauczania poprzez odchodzenie od metod podających.

Do słabości w zakresie wzajemnej współpracy nauczycieli zaliczyć należy brak jednolitości w interpretacji przyjętych zasad (np. system oceniania mimo ogólnych ustaleń nie jest realizowany jednolicie) oraz „słomiany zapał”, gasnący przy pierwszych większych problemach.

Słabe opanowanie wiedzy z przedmiotów ogólnokształcących przez uczniów oraz zbyt mała motywacja uczniów do nauki i brak nowoczesnej bazy dydaktycznej na lekcjach z niektórych przedmiotów zawodowych i na zajęciach praktycznych, niekorzystnie wpływają na cały proces.

Do zagrożeń w zakresie współpracy pomiędzy kadrą nauczycielską należy także zaliczyć obawę przed utratą pracy w czasie niżu demograficznego oraz uniemożliwienie korelacji ze względu na zbyt słabe wyniki kształcenia z przedmiotów ogólnokształcących.

Zbyt rozbudowane programy nauczania (bogate w teorie) zostawiają mało czasu na kształcenie np. kompetencji społecznych uczniów

Brak dobrych podręczników do przedmiotów zawodowych utrudnia kształcenie umiejętności (dużo teorii, wiedzy encyklopedycznej, mało ćwiczeń, zadań)

Zbyt duże klasy ograniczają możliwość w dotarciu do każdego ucznia.

Daje się także zauważyć brak zainteresowania uczniów rozwijaniem własnej osobowości i postaw obywatelskich

III.6 Kompetencje kluczowe i zawodowe uczniów i absolwentów szkoły

Pobudzanie aspiracji edukacyjnych i zainteresowań uczniów, rozwijanie umiejętności kluczowych oraz przygotowanie młodzieży do kontynuowania nauki i funkcjonowania na rynku pracy

Niewątpliwym atutem jest możliwość kontynuacji nauki w wybranym kierunku w technikum uzupełniającym, możliwość uczestnictwa w konkursach i olimpiadach (OWiUR, Młody Producent Rolny) oraz kształcenie w kierunkach, których potrzebuje rynek pracy.

Organizowane są zajęcia pozalekcyjne dla uczniów przez nauczycieli celem wyrównania „deficytów” edukacyjnych.

Przeprowadzanie egzaminów zawodowych w placówce (nie ma konieczności dojazdu do ośrodków egzaminacyjnych) często wpływa na wybór szkoły.

Szansą są perspektywy uzyskania dobrej, dobrze płatnej pracy.

Trudny rynek pracy motywuje uczniów do intensywnej nauki w zakresie przygotowania zawodowego, dobrze zorganizowane zajęcia praktyczne i praktyki zawodowe mogą przyczynić się do zdobywania kluczowych kompetencji.

Motywacja do działania ze strony nauczycieli w kierunku uczniów mniej zdolnych i średnich „pokazuje” alternatyw innego życia uczniom słabym i zaniedbanym.

Do słabych stron należy zaliczyć brak zainteresowania wiedzą pozaszkolną oraz mały poziom aspiracji uczniów.

Wybór egzaminów maturalnych (90% zdaje maturę na poziomie podstawowym)

Oraz niska zdawalność egzaminów z przygotowania zawodowego, szczególnie z części praktycznej niekorzystnie wpływa na kompetencje kluczowe.

Większość uczniów trafiających do naszej szkoły wykazuje niski poziom w zakresie kluczowych kompetencji przedmiotów obowiązkowych (jęz. polski, jęz. obce, matematyka) oraz przejawia niskie kompetencje społeczne .

Zmieniająca się szybko sytuacja na rynku pracy oraz brak perspektyw rozwoju w niektórych zawodach stwarza zagrożenie odejścia od „uczenia się przez całe życie” Także niskie dochody rodzin naszych uczniów mogą bardziej ograniczać dostęp do samokształcenia.

III.7 Kadra pedagogiczna w aspekcie kształtowania Kompetencji Kluczowych

Umiejętność dostosowywania programów do zmieniających się uwarunkowań środowiskowych i rynku pracy

Do silnych stron placówki należy zaliczyć fakt nauczyciele są przygotowani do kształtowania kluczowych kompetencji w zakresie wejścia na rynek pracy (studia podyplomowe, kursy, szkolenia)

Na lekcjach podstaw przedsiębiorczości wymaga się od uczniów dużej samodzielności, aktywności w zdobywaniu wiedzy oraz kładzie się nacisk na zdobywanie umiejętności przez działania praktyczne.

Młoda kadra oraz dobre jej przygotowanie przy otwartości na nowości i zaangażowanie w proces nauczania pozytywnie rokuje rozwój szkoły.

Kadra przedmiotów zawodowych z dużym doświadczeniem oraz kierunki kształcenia dostosowywane do zmieniającej się sytuacji na rynku pracy przy elastyczności daje silną motywację do kontynuowania pracy.

Szansą rozwoju jest to że nauczyciele mają możliwość dostosowania programów do pełnej realizacji procesu kształcenia w nauczonym zakresie (np. przedsiębiorczość)

Możliwość samokształcenia się nauczycieli i możliwość zdobywania wiedzy przez nauczycieli bezpłatnie na kursach i szkoleniach jest bardzo pozytywne.

Możliwość współpracy z producentami środków produkcji (prezentacja najnowszych osiągnięć techniki w pracowniach praktycznej nauki zawodu sprawia, że nauczyciel potrafi reagować na potrzeby rynku pracy poprzez zmiany w programach i treściach nauczania. Podnosi się rangę nauczanych przedmiotów poprzez zdobywanie doświadczenia (szkolenia, warsztaty, i wykorzystywane podczas zajęć)

Zbyt mała ilość godzin np. podstaw przedsiębiorczości w cyklu kształcenia ogranicza możliwości nauczycieli w pełnej realizacji celów kształcenia.

Stereotypowe myślenie nauczycieli z dużym stażem zawodowym oraz brak wiary nauczycieli w zmiany (obawa przed nowym) stanowi pewną słabość.

Szybko zmieniająca się sytuacja gospodarcza oraz brak młodej kadry od przedmiotów zawodowych w środowisku lokalnym może stanowić zagrożenie w rozwoju placówki.

III.8 Charakterystyka uczniów

Znajomość wymogów, potrzeb i prognoz rynku pracy

Pochodzenie większości uczniów szkoły z terenów wiejskich, to silna strona szczególnie w aspekcie wychowawczym.

Bezpośredni kontakt z prowadzeniem produkcji rolnej i ogrodniczej poprzez pomoc w gospodarstwie oraz kontakt ze środowiskiem i znajomość problemów środowiska wiejskiego

łączy wiedzę zdobytą w szkole z praktyką.

Prowadzenie gospodarstw rolnych zgodnie z obecnie przyjętymi nowoczesnymi standardami europejskimi, wymusza zapotrzebowanie na konkretną wiedzę praktyczną.

Uczniowie zdobywają umiejętności w zakresie wejścia na rynek pracy (CV, list motywacyjny, rozmowy kwalifikacyjne)

Jest coraz większa świadomość uczniów w konieczności zdobywania umiejętności kluczowych kompetencji na lekcjach przedsiębiorczości, technologii informacyjnej i językach.

Uczniowie często są następcami w gospodarstwach prowadzących produkcję (rolną i ogrodniczą)

Poprzez działania szkoły nakierowane na:

- umiejętność rozwiązywania problemów dotyczących środowiska
- możliwość korzystania z różnego rodzaju dostępnych środków
- stymulowanie rozwoju rolnictwa poprzez wdrażanie nowych technologii, zdobywanie uprawnień
- zdobywanie dotacji z UE

uczniowie zmuszeni będą przez rynek pracy do kształcenia swoich umiejętności i bardziej docenią potrzebę poszerzania kwalifikacji.

Jednak pomimo wielu pozytywów częściowo zauważa się brak zainteresowania pogłębianiem wiedzy przez uczniów.

W trakcie trwania nauki uczniowie stwierdzają, iż nie jest to zawód jakim chcieliby się trudnić w przyszłości. Niska motywacja uczniów na zdobywanie dodatkowych kwalifikacji, spowodowana jest faktem, że znaczna część młodzieży pochodzi z ubogich środowisk, duży odsetek uczniów to sieroty i półsieroty lub dzieci borykające się z poważnymi problemami (często wynikającymi z nieudolności rodziny).

Daje się też zauważyć bagatelizowanie przez uczniów wymagań jakie stawia coraz trudniejszy rynek pracy, obniżanie aktywności w samodzielnym zdobywaniu wiedzy i brak krytycznej samooceny swoich umiejętności.

Do innych zagrożeń znajomości rynku pracy zaliczyć należy:

- brak nowatorskiego spojrzenia na problemy związane z organizacją (np. zbytu)
- trudna sytuacja ekonomiczna gospodarstw
- znaczny odsetek uczniów ma problemy ze sprostaniem wymogom edukacyjnym
- część uczniów nie wiąże swoich planów z pozostaniem w Polsce
- brak kontynuacji zawodu po ukończeniu szkoły (duże bezrobocie zmusza do podjęcia akurat dostępnej pracy, niekoniecznie zgodnej z kwalifikacjami i zainteresowaniami)
- duża liczba uczniów ze środowisk wiejskich i rodzin o niskich dochodach będzie miała ograniczone możliwości w podnoszeniu kwalifikacji poprzez dodatkowe kursy i szkolenia

IV. WNIOSKI I REKOMENDACJE

Młodzież jest obecnie kategorią społeczną najbardziej zagrożoną bezrobociem i wynikającymi z niego konsekwencjami. Skutki bezrobocia powodują zaburzenia procesu aktywizacji zawodowej.

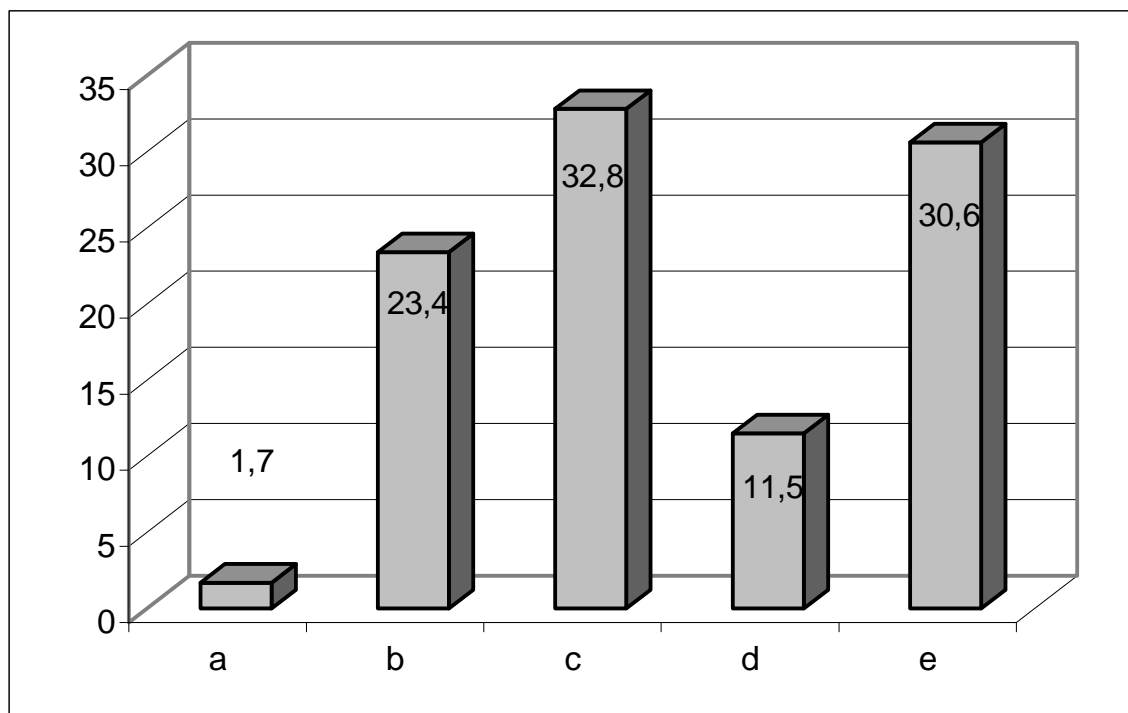
Najczęstsze braki w kwalifikacjach zawodowych kandydatów do zatrudnienia w opinii pracodawców przedstawia poniższe zestawienie, które jest swego rodzaju wyznacznikiem do korekty działań przez szkoły zawodowe ,celem lepszego przystosowania absolwentów do adaptacji na rynku pracy.

Dane zebrane i przedstawione za pomocą powyższej tabeli mogą sugerować, że wśród najbardziej dotkliwych dla pracodawców braków w kwalifikacjach zawodowych kandydatów do pracy są konkretne umiejętności oraz wiedza, czyli *de facto* sam brak kwalifikacji zawodowych w ogóle.

Absolwenci w opinii pracodawców

Generalnie pracodawcy nie najlepiej oceniają jakość pracy absolwentów, gdyż prawie 1/3 z nich uważa, że kończący szkoły są przygotowani do wykonywania zawodu tylko wystarczająco, a prawie 12% uważa, że źle. Tylko niecała ¼ ankietowanych pracodawców ocenia absolwentów pod tym względem dobrze, a jedynie 1,7% bardzo dobrze. Szczegółowe dane dotyczące tego zagadnienia przedstawia niżej zamieszczony wykres.

Przygotowanie zawodowe absolwentów w ocenie pracodawców



Legenda: A) bardzo dobrze B) dobrze C) wystarczająco
a) źle E) brak odpowiedzi

Elżbieta Ogrzebacz i Natasza Grodzicka Warszawa 2001 r. RYNEK PRACY A SZKOLNICTWO ZAWODOWE NA MAZOWSZU

Istnieje też realne niebezpieczeństwo, że samorządy mogą rozwijać tańszą edukację ogólnokształcącą, lub komasować kształcenie praktyczne w centrach kształcenia praktycznego, które często nie spełniają oczekiwań uczniów i nauczycieli.

Kształcenie zawodowe w porównaniu z ogólnym jest drogie, szczególnie wymagające wysoce specjalizowanego sprzętu.

Innym zagadnieniem z punktu widzenia strategii zatrudnienia jest fakt, że dopasowuje się ofertę edukacyjną do zainteresowania uczniów, a nie do potrzeb rynku pracy.

Absolwentom brakuje praktycznych umiejętności potrzebnych na rynku pracy; jest to skutkiem kształcenia nastawionego przede wszystkim na przekazywanie i zapamiętywanie konkretnych informacji .

Ponadto, jak pokazują wyniki badań Organizacji Współpracy Gospodarczej i Rozwoju [*Organization for Economic Co-operation and Development, OECD*] w ramach programu Międzynarodowej Oceny Umiejętności Uczniów (*Programme for International Student Assessment PISA*) czyli międzynarodowe badania piętnastolatków przeprowadzane w latach 2000, 2003, 2006, polscy uczniowie mają największe problemy z tymi zadaniami, w których wykazać się trzeba :

- ✓ samodzielnością myślenia

- ✓ formułowaniem własnych wniosków
- ✓ szukaniem nowych rozwiązań

Narzędzia badawcze w badaniu PISA ukierunkowane są na zbadanie umiejętności praktycznego kojarzenia i wykorzystania wiedzy i umiejętności z różnych dziedzin. Założeniu temu towarzyszy odwołanie do idei „kształcenia ustawicznego”, postaw sprzyjających samodzielności w zdobywaniu dalszego wykształcenia.

Słabością szkolnego kształcenia zawodowego jest praktyczna nauka zawodu.

Uczniowie mają ograniczony kontakt z realnym środowiskiem pracy, a warsztaty szkolne nie w pełni są w stanie stworzyć warunki gwarantujące bardzo dobre przygotowanie do wykonywania przyszłego zawodu.

Realizowane praktyki uczniowskie w gospodarstwach rolnych i zakładach sektora rolniczego, pozytywnie wpływają na wzmocnienie kształcenia zawodowego.

Mocną stroną szkoły jest przede wszystkim posiadanie własnych warsztatów szkolnych, które są dobrze wyposażone w sprzęt i narzędzia do realizacji swoich zadań.

Działające przy szkole Pomocnicze Gospodarstwo Szkolne oraz stacja diagnostyczna, to naturalne zaplecze do kształcenia zawodowego.

Uczniowie praktycznie uczestnicząc w realizacji zadań praktycznych ,utrwalają swoją wiedzę i doskonałą umiejętności.

Szkoła współpracuje z Instytutem Technologii Eksploatacji - Radom w zakresie praktyk uczniowskich oraz zakładem napraw sprzętu mechanicznego „AgroBard” .

Jest kontynuowana współpraca z Centrum Doradztwa Rolniczego z siedzibą w Brwinowie oraz Mazowiecką Izbą Rolniczą oddział Radom.

Egzaminy zewnętrzne potwierdzające kwalifikacje zawodowe

W szkole działa ośrodek egzaminacyjny do przeprowadzania egzaminów zewnętrznych (potwierdzających kwalifikacje zawodowe) dla uczniów naszej szkoły oraz innych skierowanych przez Okręgową Komisję Egzaminacyjną w Warszawie w zakresie mechanizacji rolnictwa i ogrodnictwa.

Szkolenie kierowców i specjalistów w zakresie ochrony roślin

W szkole funkcjonuje ośrodek szkolenia kierowców w zakresie prowadzenia szkoleń na kategorię B i T oraz kombajnów zbożowych.

W skład szkoły wchodzi stacja kontroli opryskiwaczy jednostka organizacyjna upoważniona do przeprowadzania badań opryskiwaczy oraz do prowadzenia szkoleń w zakresie stosowania środków ochrony roślin.

Nowe kierunki działania

Ostatnio istotny jest fakt posiadania kwalifikacji zawodowych w zakresie rolnictwa dla osób młodych (do 40 roku życia) chcących uzyskać pomoc finansową w formie wysokiej premii pieniężnej z Agencji Restrukturyzacji i Modernizacji Rolnictwa (ARiMR)

Osoby te muszą posiadać wyższe, średnie lub zasadnicze zawodowe wykształcenie rolnicze lub tytuł kwalifikacyjny w zawodzie przydatnym do prowadzenia działalności rolniczej.

W przypadku posiadania przez wnioskodawcę wykształcenia innego niż rolnicze dopuszczalne jest uzupełnienie kwalifikacji tylko poprzez uzupełnienie wykształcenia rolniczego.

Daje to szkole szansę na prowadzenie kursów doskonalących, szkoleń, kształcenia w formie zaocznej oraz ciągłego kształcenia na potrzeby sektora rolniczego i gospodarki żywnościowej.