

**Diagnoza implementacji  
Kompetencji Kluczowych  
w kontekście potrzeb i uwarunkowań lokalnych i regionalnych  
oświaty i rynku pracy**

**Zespół Szkół Ekonomicznych im. Marii Dąbrowskiej  
w Jarosławiu**

**Opracowała Marta Kurpiel**

**Jarosław 2009**



## *Spis treści*

<b>Diagnoza implementacji Kompetencji Kluczowych w kontekście potrzeb i uwarunkowań lokalnych i regionalnych oświaty i rynku pracy Zespół Szkół Ekonomicznych im. Marii Dąbrowskiej w Jarosławiu.....</b>	<b>1</b>
WSTĘP .....	3
I.1 Położenie geograficzne.....	5
I.3 Charakterystyka uczniów szkoły .....	7
I.4 Charakterystyka kadry pedagogicznej.....	9
I.5 Główne problemy nauczycieli w kształtowaniu kompetencji kluczowych i zawodowych .....	10
<b>II. KOMPETENCJE KLUCZOWE I ZAWODOWE.....</b>	<b>12</b>
II.1 Efekty kształcenia .....	12
II.1.1 Kompetencje kluczowe uczniów i absolwentów w zakresie technologii informacyjnej .....	12
II.1.2 Kompetencje kluczowe uczniów i absolwentów w zakresie przedsiębiorczości.....	15
II.1.3 Kompetencje kluczowe uczniów i absolwentów w zakresie matematyki.....	18
II.1.4 Kompetencje kluczowe uczniów i absolwentów w zakresie języków obcych .....	20
II.2 Kompetencja zawodowe uczniów i absolwentów.....	22
II.3 Kompetencje kluczowe a kompetencje zawodowe.....	29
<b>III. RYNEK PRACY .....</b>	<b>34</b>
III.1 Regionalny i lokalny rynek pracy w aspekcie specjalności zawodowych placówki.....	34
<b>IV. CHARAKTERYSTYKA ŚRODOWISKA I UWARUNKOWA ZEWNETRZNYCH.....</b>	<b>41</b>
IV.1 Prognozy demograficzne .....	41
IV.2 Współpraca szkoły z zakładami pracy.....	47
IV.3 Działalność szkoły na rzecz przygotowania uczniów do funkcjonowania w zmieniających się realiach rynku pracy .....	49
<b>V. WNIOSKI I REKOMENDACJE.....</b>	<b>52</b>

## **WSTĘP**

### **Celami ogólnymi prowadzonej diagnozy są:**

- Ocena działań szkoły w kontekście potrzeb i uwarunkowań lokalnego i regionalnego rynku pracy powiatu Jarosławskiego,
- Charakterystyka uwarunkowań lokalnych i regionalnych, w których funkcjonuje szkoła.

### **1. Określenie próby badawczej**

Do badania, na podstawie, których zgromadzono empiryczny materiał do analizy, wybrano:

- Uczniów wszystkich klas technikum w zawodzie: technik ekonomista i technik handlowiec oraz uczniów zasadniczej szkoły zawodowej, która kształci w zawodzie: sprzedawca,
- Wszystkich nauczycieli, zarówno przedmiotów ogólnokształcących jak i przedmiotów zawodowych, w tym pedagoga szkolnego i kierownika praktyk zawodowych,
- Rodziców klas technikum i zasadniczej szkoły zawodowej,
- Wizytatora Kuratorium Oświaty w Rzeszowie,
- Naczelnika Wydziału Oświaty i Polityki Społecznej jako przedstawiciela organu prowadzącego – Starostwa Powiatowego w Jarosławiu,
- Przedstawicieli zakładów pracy, z którymi szkoła współpracuje,
- Dyrekcję szkoły,

### **2. Metody i narzędzia badawcze**

Podstawowymi metodami badawczymi zastosowanymi w badaniu są:

- Analiza dokumentów: dzienniki, arkusze ocen, sprawozdania z działalności kół zainteresowań, zestawienia Okręgowej Komisji Egzaminacyjnej w Krakowie, MONITORING ZAWODÓW DEFICYTOWYCH Powiatowego Urzędu Pracy w Jarosławiu – marzec 2008, dane GUS dostępne na stronach internetowych,
- Wywiady z dyrekcją szkoły, nauczycielami, przedstawicielami zakładów pracy, organu prowadzącego szkołę i przedstawicielem Powiatowego Urzędu Pracy,

- Analiza sytuacji szkoły na lokalnym rynku pracy na podstawie wcześniej zgromadzonych materiałów,
- Analiza uwarunkowań środowiska, w którym pracuje szkoła, na podstawie zabranych materiałów i dostępnych prognoz.

## I. CHARAKTERYSTYKA SZKOŁY

### I.1 Położenie geograficzne

Zespół Szkół Ekonomicznych ma swoją siedzibę w Jarosławiu.

Powiat Jarosławski położony jest we wschodniej części województwa podkarpackiego, w południowo-wschodniej części kraju. Siedmiokilometrowa granica powiatu stanowi wschodnią granicę kraju z Ukrainą. Na obszarze o łącznej powierzchni 1 029,10 km<sup>2</sup> zamieszkuje ponad 122 tys. osób. Powiat sąsiaduje od zachodu z powiatem Przeworskim, od południa z powiatem przemyskim ziemskim, od północy zaś z powiatem lubaczowskim. W jego skład wchodzi 11 gmin, w tym 9 gmin wiejskich, którymi są: Chłopice, Jarosław, Laszki, Pawłosiów, Pruchnik, Radymno, Rokietnica, Roźwienica, Wiązownica oraz dwie gminy miejskie: Jarosław i Radymno. Przez teren powiatu przebiega droga międzynarodowa E 4 oraz magistrała kolejowa Kraków-Przemyśl.

Miasto Jarosław, które zajmuje powierzchnię ok. 34,4 km<sup>2</sup>, jest centrum edukacyjnym w powiecie, kształcącym na wszystkich poziomach. 30 placówek edukacyjnych kształci zarówno w systemie ogólnokształcącym, jak i zawodowym. Jest również prężnie rozwijającym się ośrodkiem szkolnictwa pomaturalnego. Państwowa Wyższa Szkoła Zawodowa kształci obecnie studentów w systemie dziennym i zaocznym. W mieście funkcjonuje punkt dydaktyczno-konsultacyjny Wyższej Szkoły Humanistyczno-Ekonomicznej z Łodzi.

**I.2 Baza dydaktyczna**

W Zespole Szkół Ekonomicznych działają 22 oddziały. Uczniowie tych klas korzystają z 12 sal lekcyjnych i 4 pracowni komputerowych z dostępem internetowym oraz sali gimnastycznej i siłowni. Zajęcia odbywają się w systemie dwuzmianowym.

<b>Przedmioty realizowane w ramach programu nauczania</b>	<b>Wyposażenie w środki dydaktyczne</b>	<b>Potrzeby ewentualnego doposażenia w środki dydaktyczne</b>
Informatyka/ Technologie informacyjno-komunikacyjne	ZESTAWY KOMPUTEROWE PROJEKTOR OPROGRAMOWANIE	NAGRYWARKI LAPTOPY OPROGRAMOWANIE SPECJALISTYCZNE OPROGRAMOWANIE ANTYWIRUSOWE SŁUCHAWKI
Matematyka	POMOCE TABLICOWE BRYŁY TABLICE Z WZORAMI	TABLICA INTERAKTYWNA PROGRAMY KOMPUTEROWE POMOCE DO TWORZENIA FUNKCJI FOLIOGRMY
Fizyka	ZESTAWY DOŚWIADCZALNE FILMY DYDAKTYCZNE	DVD Z VHS RZUTNIK MULTIMEDIALNY FOLIOGRAMY PLANSZE DYDAKTYCZNE FILMY DYDAKTYCZNE
Chemia	SZKŁO LABORATORYJNE	TABLICE Z UKŁADEM OKRESOWYM PIERWISTKÓW PLANSZE TEMATYCZNE ZESTAW ODCZYNNIKÓW MODELE KULKOWE
Geografia	MAPY: FIZYCZNE, GOSPODARCZE, TEMATYCZNE GLOBUSY ATLASY OKAZY SKAŁ	LAPTOP RZUTNIK OPROGRAMOWANIE MULTIMEDIALNE PRENUMERATA PISMA TEMATYCZNEGO MAPY: DO UZUPEŁNIENIA ATLASY: DO UZUPEŁNIENIA OKAZY SKAŁ
Biologia	MODEL UKŁADU KOSTNEGO PREPARATY ATLASY FOLIOGRAMY PLANSZE TEMATYCZNE MODEL KODU GENETYCZNEGO MIKROSKOP MODEL NARZĄDÓW WEWNĘTRZNYCH	FILMY EDUKACYJNE PROGRAMY EDUKACYJNE SYMULACJE (NP. PRACY UKŁADÓW, GENETYCZNA)

	MODEL MIĘŚNIA	
Przedsiębiorczość	FOLIOGRAMY	FOLIOGRAMY: DO AKTUALIZACJI LITERATURA GRY SYMULACYJNE ĆWICZENIA PRAKTYCZNE
Języki obce	SŁOWNIKI PODRĘCZNIKI PRZYGOTOWUJĄCE DO MATURY	FILMY EDUKACYJNE (SYTUACYJNE) FOLIOGRAMY PROGRAMY MULTIMEDIALNE: SŁOWNIKI, PROGRAMY EDUKACYJNE GRAMATYCZNO-LEKSYKALNE MAPY KRAJÓW NIEMIECKOJĘZYCZNYCH
Przedmioty zawodowe	KASY FISKALNE CZYTNIKI KODÓW PASKOWYCH WAGI ELEKTRONICZNE ZESTAWY KOMPUTEROWE OPROGRAMOWANIE	FILMY EDUKACYJNE PROGRAMY MULTIMEDIALNE

Tabela 1. Baza dydaktyczna szkoły i potrzeby w tym zakresie.

### 1.3 Charakterystyka uczniów szkoły

W Zespole Szkół Ekonomicznych młodzież kształci się w trzech typach szkół: technikum, liceum profilowanym i zasadniczej szkole zawodowej. W liceum profilowanym są dwa kierunki: zarządzanie informacją i ekonomiczno – administracyjny, cykl kształcenia to trzy lata. W technikum kształci się młodzież w zawodzie handlowiec i ekonomista w okresie czterech lat. W zasadniczej szkole zawodowej uczniowie uczą się w zawodzie sprzedawca, przez dwa lata.

W liceum jest 237 uczniów, w technikum - 356, natomiast w zasadniczej szkole zawodowej kształci się 103 uczniów. Z ogółu uczniów 514 osób pochodzi z terenów wiejskich, co stanowi 73,85%. Bardzo liczna grupa uczniów dojeżdża do szkoły -541 osób -tj. 77,73 % wszystkich uczniów szkoły. Najdalej od miejsca zamieszkania-54,8 km. W bursie międzyszkolnej zamieszkuje 14osób -tj. 2,01 % wszystkich uczniów szkoły.

Część uczących się w ZSE korzysta ze stypendiów socjalnych (11,49% wszystkich uczniów szkoły) i unijnych (4,74% wszystkich uczniów szkoły) oraz zapomóg losowych (13,07% wszystkich uczniów szkoły) i socjalnych (7,18% wszystkich uczniów szkoły).

Uczniowie biorą udział w różnych konkursach i olimpiadach. Spośród 33 uczestników w roku szkolnym 2007/2008 część z nich osiągnęła różne sukcesy.

Prawie połowa (100) z liczby absolwentów (208) kontynuuje naukę, 47 osób podjęło pracę, w tym 15 osób zgodnie z kwalifikacjami, 32 niezgodnie z wykształceniem. Spośród osób podejmujących pracę – 21 pracuje w kraju, 33 natomiast pracuje poza Polską.



## I.4 Charakterystyka kadry pedagogicznej

Zespół Szkół Ekonomicznych na dzień 1 marca 2009 r. zatrudnia 55 nauczycieli, z czego:

- 44 osoby w pełnym wymiarze czasu pracy
- 2 osoby w wymiarze ½ etatu
- 2 osoby uzupełniają etaty z innej szkoły
- 7 nauczycieli w niepełnym wymiarze czasu pracy.

Struktura zawodowa nauczycieli przedstawia się następująco:

Nauczany przedmiot/stanowisko	Liczba osób	% w ogólnej liczbie
<b>Przedmioty zawodowe</b>	16	29
<b>Przedmioty ogólnokształcące, w tym:</b>	35	64
- język niemiecki	6	11
- język angielski	5	9
- wychowanie fizyczne	5	9
- język polski	4	7
- matematyka	4	7
- fizyka	2	4
- historia	2	4
- religia	2	4
- przysposobienie obronne	1	2
- biologia	1	2
- geografia	1	2
- chemia	1	2
- wiedza o społeczeństwie	1	2
<b>Biblioteka szkolna</b>	3	5
<b>Pedagog szkolny</b>	1	2
<b>OGÓLEM</b>	55	100

Tabela 2. Struktura zawodowa nauczycieli.

Wśród 55 osób kadry pedagogicznej zatrudnionej w szkole wszyscy posiadają wykształcenie pedagogiczne i uczą przedmiotów zgodnie ze swoimi kwalifikacjami.

Biorąc pod uwagę stopnie awansu zawodowego w szkole uczy:

- 37 nauczycieli dyplomowanych,
- 8 nauczycieli mianowanych,
- 8 nauczycieli kontraktowych,
- 2 nauczycieli stażystów.

Kadrę nauczycielską szkoły charakteryzuje średnia wieku 45 lat i duża mobilność związana z podnoszeniem kwalifikacji zawodowych. 3 osoby to doktorzy nauk ekonomicznych, 5 osób ukończyło studia podyplomowe na dwóch kierunkach, 22 osoby

ukończyło studia podyplomowe na 1 kierunku, 5 osób ma kursy kwalifikacyjne, a 3 osoby są w trakcie studiów podyplomowych. 1 osoba podjęła dodatkową naukę w studium języków obcych.

Oprócz pracy dydaktycznej nauczyciele chętnie podejmują się wielu działań na rzecz szkoły, środowiska lokalnego lub instytucji charytatywnych.

Z dużym powodzeniem organizują młodzież wokół imprez kulturalnych, sportowych, turystycznych i rekreacyjnych. Młodzież pod opieką nauczycieli uczestniczy w spektaklach teatrów krakowskich i rzeszowskiego, bierze udział w wyjazdach do filharmonii, odwiedza wystawy oraz bierze czynny udział w imprezach i wyjazdach PTTK.

Nauczyciele mobilizują młodzież do pracy w kołach zainteresowań oraz wiele pracy wkładają w przygotowania do egzaminu maturalnego i egzaminu potwierdzającego kwalifikacje zawodowe.

W szkole panuje przyjazna atmosfera, która sprzyja nie tylko efektywnej pracy, ale przyczynia się do licznych wyjazdów grona pedagogicznego na krótsze i dłuższe wycieczki i imprezy kulturalno-rekreacyjne.

## **I.5 Główne problemy nauczycieli w kształtowaniu kompetencji kluczowych i zawodowych**

Zespół Szkół Ekonomicznych składa się z trzech typów szkół: technikum, liceum profilowanego i zasadniczej szkoły zawodowej. Ogólna liczba uczniów w bieżącym roku szkolnym wynosi 676, z czego prawie 80% to uczniowie spoza Jarosławia.

Chociaż odpływ uczniów w ciągu trwania cyklu kształcenia wynosi 8-10% ogólnej liczby przyjętych do pierwszej klasy to jednak można wymienić wiele problemów, z którymi spotykają się nauczyciele w procesie kształtowania kompetencji kluczowych i zawodowych.

Główne problemy to:

- z testów kompetencji i ocen z gimnazjum wynika, iż uczniowie technikum zaczynają pierwszą klasę między 4-5 staniną, a kończą między 6-7, co stanowi niewątpliwie wartość dodaną szkoły,
- uczniowie zasadniczej szkoły zawodowej zaczynają pierwszą klasę między 2-3 staniną, co świadczy o ich bardzo niskim potencjale,

- szkoła uczy się na dwie zmiany: między 8.00 – 19.50, co przy dojeżdżającej młodzieży sprzyja niesystematycznej nauce i niesystematycznemu uczęszczaniu do szkoły; popołudniu uczniowie są zmęczeni i znacznie gorzej przyswajają wiedzę,
- klasy zasadniczej szkoły zawodowej uczą się tylko trzy dni, przez co pozostają w szkole przez 9-10 godzin,
- bardzo dużym problemem jest słaba znajomość języków obcych, z których jeden musi młodzież zdawać na egzaminie maturalnym,
- uczniowie klas pierwszych mają bardzo duże braki z matematyki, z której wiadomości są niezbędne do nauki innych przedmiotów,
- praca na dwie zmiany i dojeżdżająca młodzież są dużą barierą w organizacji zajęć wyrównawczych i kół zainteresowań,
- co trzeci uczeń to częściowa lub całkowita „eurosierota” wychowywana przez dziadków, ciocię lub sąsiadki,
- zła sytuacja materialna rodziców i opiekunów uczniów nie sprzyja organizowaniu wyjazdów turystycznych, wyjść do kina, teatru i na koncerty,
- środowisko, z którego pochodzą uczniowie nie wzmacnia ich poczucia własnej wartości i nie motywuje do nauki.

W trakcie procesu dydaktycznego nauczyciele wyrównują poziom wiedzy i umiejętności uczniów, pracują nad ich postawami, zainteresowaniami oraz kształtują wiele umiejętności, które przydatne są w dorosłym życiu i w pracy zawodowej.

## **II. KOMPETENCJE KLUCZOWE I ZAWODOWE**

### **II.1 Efekty kształcenia**

Kompetencje kluczowe to wszystkie kompetencje, które będą potrzebne uczniowi w jego codziennym życiu. Zostały one uwzględnione w „Podstawach programowych...”, do nauczania szkolnych przedmiotów ogólnokształcących, jako zadania szkoły.

#### **II.1.1 Kompetencje kluczowe uczniów i absolwentów w zakresie technologii informacyjnej**

Skuteczność kształcenia informatycznego można rozpatrywać na różnych płaszczyznach np. jako **poziom realizowalności** celów czy też **samoocenę** umiejętności uczniów.

Opis efektów kształcenia w tych kompetencjach oparty będzie na analizie wyników z technologii informacyjnej, ponieważ nakierowana jest na zapoznanie uczniów z obsługą programów użytkowych, bezpiecznym korzystaniem z urządzeń techniki komputerowej oraz świadomym wykorzystywaniu zasobów sieci Internet. Obejmuje głównie aplikacje komputerowe – edytory tekstu, arkusze kalkulacyjne, bazy danych, przechowywanie informacji i posługiwanie się nimi – oraz rozumienie możliwości i potencjalnych zagrożeń związanych z Internetem i komunikacją za pośrednictwem mediów elektronicznych (poczta elektroniczna, narzędzia sieciowe) do celów pracy, rozrywki, wymiany informacji i udziału w sieciach współpracy, a także do celów uczenia się i badań. Takie zastosowanie TI zgodne jest z Europejskimi Ramami Odniesienia, rozumianymi jako informatyczne kompetencje kluczowe.

**Poziom realizowalności** celów edukacyjnych wyrazić można poprzez oceny osiągnięte przez uczniów i absolwentów (dane w oparciu o analizę dokumentacji szkolnej).

Średnie ocen z przedmiotu technologia informacyjna z poszczególnych lat w klasach technikum:

Koniec 2004/2005 roku szkolnego

1d – 4,20

1e – 3,90

1f – 4,10

Koniec 2005/2006 roku szkolnego

1d – 4,47

1e – 4,12

1f – 4,30

Koniec 2006/2007 roku szkolnego

1c – 4,23

1d – 4,00

1e – 3,17

Koniec 2007/2008 roku szkolnego

1c – 4,35

1d – 3,83

1e – 3,78

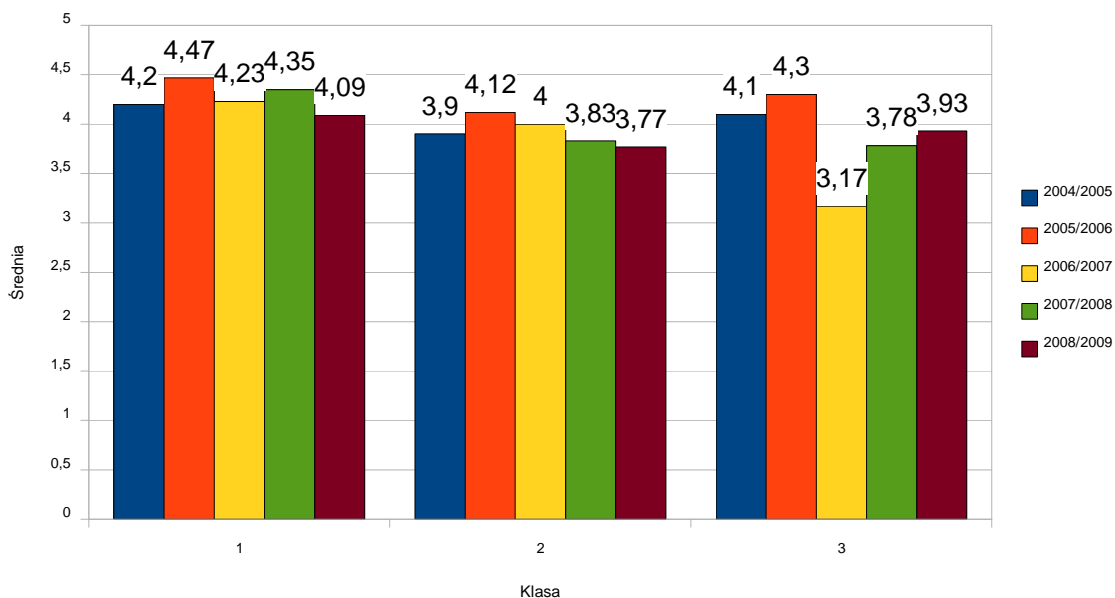
I semestr 2008/2009 roku szkolnego

1c – 4,09

1d – 3,77

1e – 3,93

$$\bar{x} = \frac{4,20 + 3,90 + 4,10 + 4,47 + 4,12 + 4,30 + 4,23 + 4,00 + 3,17 + 4,35 + 3,83 + 3,78 + 4,09 + 3,77 + 3,93}{15} = 4,016$$



**Wykres 1. Średnie ocen z technologii informacyjnej w latach 2004-2009 w klasach technikum.**

Na podstawie wyników można zaobserwować, że poziom wiedzy i umiejętności uczniów w tym zakresie zawiera się w przedziale pomiędzy oceną dostateczną a dobrą, tj. 60%-85%. Przeciętnie, uczniowie opanowali treści kształcenia na poziomie 4,02.

Inną miarą położenia jest modalna ( $M_o$ ) zwana też dominantą ( $D$ ). Jest to wartość cechy, która występuje najczęściej w badanej zbiorowości.

$$M_o = x_m = x_2 = 50$$

Poszczególne oceny	Liczba poszczególnych ocen
bardzo dobry	17
dobry	50
dostateczny	18
dopuszczający	2
niedostateczny	0

**Tabela 3. Rozkład ocen z technologii informacyjnej w technikum w roku szkolnym 2008/2009.**

Największa liczba poszczególnych ocen znajduje się w klasie 2, zatem modalna dla zbiorowości w roku szkolnym 2007/2008 wynosi „dobry”. Czyli najwięcej uczniów otrzymało na koniec tego roku szkolnego ocenę dobrą.

**Wyniki samooceny** uczniów realizujących program technologii informacyjnej opierają się o pytania kwestionariusza ankiety. Uczniowie przypisywali każdej kompetencji rangi od 1 do 5, gdzie 1 oznacza najważniejszą, 5 – najmniej ważną.

KOMPETENCJA	ŚREDNIA WAGA	RANGA
a) wzbogacanie sposobów zdobywania wiedzy i umiejętności, ułatwianie rozwiązywania problemów i podejmowania decyzji, integrowanie różnych elementów wiedzy	<b>2,59</b>	<b>2</b>
b) wspomaganie radzenie sobie ze złożonością zjawisk oraz umożliwianie postrzegania ich w całościowy sposób, traktowanie wiadomości przedmiotowych w sposób integralny	<b>3,32</b>	<b>4</b>
c) poszukiwanie, porządkowanie i wykorzystywanie informacji pochodzących z różnych źródeł, usprawnianie organizacji pracy	<b>2,50</b>	<b>1</b>
d) umożliwienie komunikowania się, ułatwienie pracy w grupie	<b>3,41</b>	<b>5</b>
e) umożliwienie wypowiedzania się w dowolnej formie wyrazu (tekst, obraz, dźwięk, animacja)	<b>2,72</b>	<b>3</b>

**Tabela 4. Rozkład odpowiedzi uczniów.**

Według uczniów kompetencja, którą kształtują na lekcjach technologii informacyjnej, a która ich zdaniem jest najważniejsza dla ich funkcjonowania to: poszukiwanie, porządkowanie i wykorzystywanie informacji pochodzących z różnych źródeł, usprawnianie organizacji pracy.

Najmniej istotna to kompetencja: umożliwienie komunikowania się, ułatwienie pracy w grupie.

Można wnioskować, że najcenniejszą dla uczniów jest umiejętność i wiedza z zakresu „wykorzystywania komputerów do uzyskiwania, oceny, przechowywania, tworzenia, prezentowania i wymiany informacji”<sup>1</sup>.

Uwzględniając dotychczasowe wskaźniki, można przyjąć, że uczniowie i absolwenci nabyli kompetencje informatyczne na dobrym poziomie.

### II.1.2 Kompetencje kluczowe uczniów i absolwentów w zakresie przedsiębiorczości

Mówiąc o efektach kształcenia kompetencji kluczowych z zakresu przedsiębiorczości należy odnieść się do wyników egzaminów zewnętrznych, które uczniowie zdają po czterech latach nauki w technikum.

W egzaminie potwierdzającym kwalifikacje zawodowe w etapie pisemnym, część 2 dotyczy zagadnień z zakresu przedsiębiorczości. Poniżej przedstawiono wyniki z tej części z egzaminu przeprowadzonego w czerwcu 2008 r.

Zawód	Wynik średni
	Część druga (%)
Technik ekonomista	85%
Technik handlowiec	78%

Tabela 5. Wyniki średnie za część II etapu pisemnego (zagadnienia z przedsiębiorczości).

	Liczba zdających	Oznaczenie umiejętności					
		1.1	1.2	1.3	2.1	2.2	2.3
<b>Szkoła</b>	44	94%	84%	76%	89%	81%	93%
<b>Województwo</b>	1272	92%	83%	74%	91%	83%	88%

Tabela 6. Wyniki średnie za część II etapu pisemnego –technik ekonomista.

Liczba	Oznaczenie umiejętności
--------	-------------------------

<sup>1</sup> Zalecenie parlamentu europejskiego i rady z dnia 18 grudnia 2006 r. w sprawie kompetencji kluczowych w procesie uczenia się przez całe życie (2006/962/WE), s. 6.

	zdający h	1.1	1.2	1.3	2.1	2.2	2.3
<b>Szkoła</b>	20	62%	73%	80%	88%	78%	90%
<b>Województwo</b>	471	62%	77%	72%	91%	75%	84%

**Tabela 7. Wyniki średnie za część II etapu pisemnego –technik handlowiec.**

Zdający zdał egzamin zawodowy, jeżeli uzyskał: m.in. z etapu pisemnego z części drugiej - co najmniej 30% punktów możliwych do uzyskania.

Uczniowie zdający egzamin potwierdzający kwalifikacje zawodowe osiągnęli poziom, co najmniej 30% wymaganych, aby tę część zdać. Uwzględniając obiektywizm egzaminów zewnętrznych można potraktować powyższe wyniki jako stopień opanowania kompetencji kluczowych z zakresu przedsiębiorczości – odpowiednio na poziomie (średnio) - 85% w technikum ekonomicznym i 78% w technikum handlowym, wśród osób przystępujących do egzaminu.

Część II etapu pisemnego egzaminu potwierdzającego kwalifikacje zawodowe sprawdza, w jakim stopniu uczniowie potrafią:

- 1.1 Rozróżniać podstawowe pojęcia i terminy z obszaru funkcjonowania gospodarki oraz prawa pracy, prawa podatkowego i przepisów regulujących
- 1.2 Rozróżniać dokumenty związane z zatrudnieniem oraz podejmowaniem i wykonywaniem działalności gospodarczej
- 1.3 Identyfikować i analizować informacje dotyczące wymagań i uprawnień pracownika, pracodawcy, bezrobotnego i klienta
- 2.1 Analizować informacje związane z podnoszeniem kwalifikacji, poszukiwaniem pracy i zatrudnieniem oraz podejmowaniem i wykonywaniem działalności gospodarczej
- 2.2 Sporządzać dokumenty związane z poszukiwaniem pracy i zatrudnieniem oraz podejmowaniem i wykonywaniem działalności gospodarczej
- 2.3 Rozróżniać skutki wynikające z nawiązania i rozwiązania stosunku pracy.

Wymienione powyżej standardy odpowiadają temu, co Europejskie Ramy Odniesienia definiują jako kompetencje z zakresu inicjatywności i przedsiębiorczości jako „umiejętność do proaktywnego zarządzania projektami, (co obejmuje np. planowanie, organizowanie, zarządzanie, kierowanie i zlecanie zadań, analizowanie, komunikowanie, sporządzanie raportów, ocenę i sprawozdawczość), skutecznej reprezentacji i negocjacji oraz zdolności zarówno pracy indywidualnej, jak i współpracy w zespołach. Niezbędna



jest umiejętność oceny i identyfikacji własnych mocnych i słabych stron, a także oceny ryzyka i podejmowania go w uzasadnionych przypadkach.”<sup>2</sup>

Pomocne w interpretacji poziomu opanowania kompetencji kluczowych z zakresu przedsiębiorczości jest tabela skali staninowej.

KLASA	NAZWA KLASY	WYNIKI	KOMENTARZ
1	najniższa	0% - 21%	0% zdających ma wynik w tej klasie, 100% zdających ma wynik w wyższych klasach
2	bardzo niska	22% - 31%	0% zdających ma wynik w tej klasie, 100% zdających ma wynik w wyższych klasach
3	niska	32% - 40%	0% zdających ma wynik w tej klasie, 100% zdających ma wynik w wyższych klasach
4	poniżej średniej	41% - 49%	0% zdających ma wynik w tej klasie, 100% zdających ma wynik w wyższych klasach
5	średnia	50% - 56%	0% zdających ma wynik w tej klasie, 100% zdających ma wynik w wyższych klasach
6	powyżej średniej	57% - 63%	4,35% zdających ma wynik w tej klasie, 95,65% zdających ma wynik w wyższych klasach, 0% w niższych
7	wysoka	64% - 70%	8,69% zdających ma wynik w tej klasie, 86,96% zdających ma wynik w wyższych klasach, 4,35% w niższych
8	bardzo wysoka	71% - 77%	4,35% zdających ma wynik w tej klasie, 82,61% zdających ma wynik w wyższych klasach, 13,04% w niższych
9	najwyższa	78% - 100%	82,61% zdających ma wynik w tej klasie, 0% zdających ma wynik w wyższych klasach, 17,39% w niższych

Tabela 8. Wyniki części II etapu pisemnego egzaminu potwierdzającego kwalifikacje zawodowe w skali staninowej.

Związek pomiędzy kompetencjami a przedsiębiorczością jest dynamiczny: postawy oraz wiedza i umiejętności ludzi stymulują innowacje, a te z kolei kształtują popyt na umiejętności – zarówno na poziomie społeczeństwa, jak i przedsiębiorstwa.

<sup>2</sup> Zalecenie parlamentu europejskiego i rady z dnia 18 grudnia 2006 r. w sprawie kompetencji kluczowych w procesie uczenia się przez całe życie (2006/962/WE), s.9.

## II.1.3 Kompetencje kluczowe uczniów i absolwentów w zakresie matematyki

Poziom osiągnięć z matematyki można sprawdzać, analizując egzamin maturalny i ocenianie bieżące.

Kompetencje matematyczne obejmują umiejętność rozwijania i wykorzystywania myślenia matematycznego w celu rozwiązywania problemów wynikających z codziennych sytuacji. Istotne są zarówno proces i czynność, jak i wiedza, przy czym podstawę stanowi należyte opanowanie umiejętności liczenia. Kompetencje matematyczne obejmują – w różnym stopniu – zdolność i chęć wykorzystywania matematycznych sposobów myślenia (myślenie logiczne i przestrzenne) oraz prezentacji (wzory, modele, wykresy, tabele). Konieczna wiedza w dziedzinie matematyki obejmuje solidną umiejętność liczenia, znajomość miar i struktur, głównych operacji i sposobów prezentacji matematycznej, rozumienie terminów i pojęć matematycznych, a także świadomość pytań, na które matematyka może dać odpowiedź. Osoba powinna posiadać umiejętności stosowania głównych zasad i procesów matematycznych w codziennych sytuacjach prywatnych i zawodowych, a także śledzenia i oceniania ciągów argumentów. Powinna ona być w stanie rozumować w matematyczny sposób, rozumieć dowód matematyczny i komunikować się językiem matematycznym oraz korzystać z odpowiednich pomocy. Pozytywna postawa w matematyce opiera się na szacunku dla prawdy i chęci szukania przyczyn i oceniania ich zasadności.<sup>3</sup>

1	2	3	4	5	6	7	8	9	10	11	12	Walory	Liczba punktów	Wynik %	
0	1	0	0	0	0	0	0	4	0	1	0	0	-	6	12%
0	2	1	2	2	0	0	4	1	2	0	4	-	18	36%	
3	0	0	0	0	0	0	4	2	2	1	0	-	12	24%	
4	1	4	3	4	5	2	3	2	2	5	0	-	35	70%	
1	1	2	0	3	1	2	3	5	1	1	1	-	21	42%	
4	3	4	3	4	2	4	4	0	2	4	1	-	35	70%	
3	3	0	0	0	0	0	2	1	1	0	0	-	10	20%	
1	3	2	3	2	0	0	2	1	2	0	2	-	18	36%	

**Tabela 9. Wyniki zdawalności na egzaminie maturalnym z matematyki w 2008 r. (poziom podstawowy).**

<sup>3</sup> Zalecenie parlamentu europejskiego i rady z dnia 18 grudnia 2006 r. w sprawie kompetencji kluczowych w procesie uczenia się przez całe życie (2006/962/WE), s. 5.

Do egzaminu maturalnego z matematyki na poziomie podstawowym przystąpiło 8 uczniów, z czego 4 zdało. Średni wynik wyniósł 38,75%. Dla wszystkich był to przedmiot wybrany jako obowiązkowy. Do egzaminu na poziomie rozszerzonym przystąpił 1 uczeń, który osiągnął wynik 6% i nie osiągnął poziomu zdawalności. Był to jego egzamin nieobowiązkowy.

Podstawa programowa zakłada przede wszystkim opanowanie przez ucznia:

- poprawnie interpretować tekst matematyczny,
- posługiwać się definicjami,
- odczytywać informacje ilościowe,
- analizować sytuacje problemowe,
- dobierać algorytmy rozwiązań.

Tak sformułowane standardy wymagań egzaminacyjnych odpowiadają temu, co jest zdefiniowane, jako kluczowe kompetencje matematyczne. Można więc przyjąć, że wyniki osiągnięte na maturze odpowiadają opanowaniu przez uczniów średnio 38,75% ww. standardów i kompetencji kluczowych w zakresie matematyki.

Na podstawie analizy wyników egzaminu maturalnego z matematyki oraz uwag egzaminatorów można stwierdzić, że maturzyści:

- wykazali się umiejętnością wyboru poprawnego algorytmu rozwiązania,
- wykazali się znajomością definicji,
- dobrze wykonywali obliczenia procentowe,
- słabiej radzili sobie z zapisywaniem zależności,
- na niższym poziomie prowadzili rozumowanie typu dowód,
- niedokładnie szkicowali wykresy,
- nie umieli ustalić strategii rozwiązania zadania.<sup>4</sup>

Wnioski te można potraktować jako mocne i słabe strony kształcenia matematycznego w szkole.

W konfrontacji do osiągniętych wyników na maturze są wyniki z oceniania semestralnego. Na zakończenie roku szkolnego uczniowie ci otrzymali następujące oceny:

Uczniowie zdający egzamin na poziomie podstawowym: 3, 4, 2, 5, 4, 5, 4, 5 – średnia wynosi 4,0.

Uczeń zdający egzamin na poziomie rozszerzonym: 3.

---

<sup>4</sup> Osiągnięcia maturzystów w roku 2008. Komentarz do zadań z przedmiotów matematyczno – przyrodniczych. CKE, 2008 r., s. 287.

Średnia ocen z matematyki w klasach niższych na koniec roku szkolnego 2007/2008 przedstawiała się następująco: klasy I - 2,95, klasy II - 2,73, klasy III - 2,65.

#### **II.1.4 Kompetencje kluczowe uczniów i absolwentów w zakresie języków obcych**

Do analizy efektów kształcenia języków obcych wykorzystane zostaną wyniki egzaminów maturalnych, egzaminów potwierdzających kwalifikacje zawodowe i ocenianie podsumowujące na koniec semestru lub roku.

Porozumiewanie się w obcych językach opiera się w znacznej mierze na zdolności do rozumienia, wyrażania i interpretowania pojęć, myśli, uczuć, faktów i opinii w mowie i piśmie (rozumienie ze słuchu, mówienie, czytanie i pisanie) w odpowiednim zakresie kontekstów społecznych i kulturalnych (w edukacji i szkoleniu, pracy, domu i czasie wolnym) w zależności od chęci lub potrzeb danej osoby. Porozumiewanie się w obcych językach wymaga również takich umiejętności, jak mediacja i rozumienie różnic kulturowych. Stopień opanowania języka przez daną osobę może być różny w przypadku czterech kompetencji językowych (rozumienie ze słuchu, mówienie, czytanie i pisanie) i poszczególnych języków oraz zależny od społecznego i kulturowego kontekstu osobistego, otoczenia oraz potrzeb lub zainteresowań danej osoby. Kompetencja porozumiewania się w obcych językach wymaga znajomości słownictwa i gramatyki funkcjonalnej oraz świadomości głównych typów interakcji słownej i rejestrów języka. Istotna jest również znajomość konwencji społecznych oraz aspektu kulturowego i zmienności języków. Na niezbędne umiejętności w zakresie komunikacji w językach obcych składa się zdolność rozumienia komunikatów słownych, inicjowania, podtrzymywania i kończenia rozmowy oraz czytania, rozumienia i pisania tekstów, odpowiednio do potrzeb danej osoby. Osoby powinny także być w stanie właściwie korzystać z pomocy oraz uczyć się języków również w nieformalny sposób w ramach uczenia się przez całe życie. Pozytywna postawa obejmuje świadomość różnorodności kulturowej, a także zainteresowanie i ciekawość języków i komunikacji międzykulturowej. Ważne jest uznanie faktu, że liczni Europejczycy żyją w rodzinach i społecznościach dwujęzycznych lub wielojęzycznych oraz że język urzędowy kraju, w którym mieszkają, może nie być ich językiem ojczystym. Dla tych grup wspomniana wyżej umiejętność może dotyczyć raczej języka urzędowego niż języka obcego. Ich potrzeby, motywacja oraz społeczne lub ekonomiczne powody rozwijania tej umiejętności

jako wsparcia dla integracji będą inne niż na przykład w przypadku osób, które uczą się języka obcego z myślą o podróżach lub pracy. Środki stosowane w takich przypadkach, oraz odpowiednie stosowanie definicji, podlegają kompetencji poszczególnych państw członkowskich i są uzależnione od ich specyficznych potrzeb i okoliczności.<sup>5</sup>

Podstawa programowa kształcenia z języka obcego zakłada, że uczeń po zakończonym kształceniu będzie:

- znał proste struktury gramatyczno – leksykalne,
- znał zasady konstruowania różnych form wypowiedzi,
- znał realia kulturowe danego kraju,
- rozumiał tekst ze słuchu,
- rozumiał tekst czytany,
- tworzył krótką wypowiedź ustną i pisemną,
- wypowiadał się w danym języku.

Można przyjąć, że wyniki osiągnięte na maturze odpowiadają opanowaniu przez uczniów kompetencji kluczowych z zakresu języków obcych na następujących poziomach: średni wynik na pisemnym egzaminie maturalnym z języka niemieckiego wyniósł w roku 2008- 57%, natomiast z języka angielskiego – 48%. Do pisemnego egzaminu maturalnego z języka angielskiego na poziomie podstawowym przystąpiło 60 uczniów, z czego 50 zdało, natomiast do egzaminu z języka niemieckiego przystąpiło 26 uczniów, z czego 25 zdało. Dla wszystkich był to przedmiot wybrany na poziomie podstawowym.

W części ustnej statystyki przedstawiają się następująco: język angielski: przystąpiło – 58 osób, zdało 50. Średni wynik to 45% , język niemiecki: przystąpiło – 26 osób, zdało 26. Średni wynik to 59%.

Analiza osiągnięć maturzystów pokazuje, że:

- najlepiej opanowaną sprawnością językową okazało się pisanie, później rozumienie ze słuchu oraz rozumienie tekstu czytanego,
- zdający dobrze opanowali umiejętność stwierdzania, czy tekst zawiera określone informacje,

---

<sup>5</sup> Zalecenie parlamentu europejskiego i rady z dnia 18 grudnia 2006 r. w sprawie kompetencji kluczowych w procesie uczenia się przez całe życie (2006/962/WE), s. 6.

- zdający koncentrowali się tylko na pojedynczych słowach i zwrotach, a nie na kontekście,
- zdający posiadają niską umiejętność stosowania urozmaiconych struktur leksykalno-gramatycznych.<sup>6</sup>

Kolejnym miernikiem efektów kształcenia jest egzamin potwierdzający kwalifikacje zawodowe w zawodzie technik handlowiec, a dokładniej etap praktyczny. Element 7 pracy polega na sporządzeniu propozycji oferty handlowej towarów sporządzona w języku obcym. Uczniowie uzyskali średnio 32% punktów za ten punkt pracy i była to najsłabsza część prac egzaminacyjnych uczniów.

Wspomnieć należy o osiągniętych przez uczniów ocenach na koniec roku szkolnego, przy czym porównanie do egzaminu maturalnego będzie dosyć ogólne, gdyż średnia ocen z poszczególnych języków będzie dotyczyła całych klas, a nie konkretnych osób, które zdawały wybrany język.

Język angielski: 2,91

Język niemiecki: 3,08

Język angielski zawodowy: 3,03

Język niemiecki zawodowy: 2,86.

## II.2 Kompetencja zawodowe uczniów i absolwentów

Zespół Szkół Ekonomicznych jest szkołą, na którą, obok liceów profilowanych, składają się technika ( w zawodzie technik handlowiec i technik ekonomista ) oraz zasadnicza szkoła zawodowa kształcąca w zawodzie sprzedawca.

Celem kształcenia we wszystkich wyżej wspomnianych typach szkół jest zdobycie takiej wiedzy i umiejętności, które pozwolą na zdanie egzaminu potwierdzającego kwalifikacje zawodowe, a tym samym na ubieganie się na rynku pracy o pracę w określonym zawodzie.

W wyniku czteroletniego procesu edukacyjnego w technikum, w zawodzie ekonomista uczeń powinien umieć:

- określić asortyment towarowy w sklepie i w hurtowni,
- ustalić zapotrzebowanie na towary, uwzględniając poziom zapasów towarowych;

---

<sup>6</sup> Osiągnięcia maturzystów w roku 2008. Komentarz do zadań z przedmiotów matematyczno – przyrodniczych. CKE, 2008 r., s.38, 61.

umieć dokonać wyboru dostawców,

- sporządzić i sprawdzić dokumenty związane z przyjmowaniem oraz sprzedażą towarów,
- dokonać odbioru ilościowego towarów,
- przygotować towary do sprzedaży,
- rozmieścić towary w sali sprzedażowej i magazynie,
- przeprowadzić rozmowę sprzedażową,
- zademonstrować towar,
- obliczyć należność,
- przyjąć należność w gotówce, czekiem lub kartą płatniczą,
- obliczyć wielkość obrotu, kosztów i wyniku finansowego sklepu lub innej wyodrębnionej finansowo jednostki organizacyjnej handlu,
- prowadzić ewidencję ruchu towarów w sklepie i hurtowni,
- przyjąć zgłoszenie reklamacyjne,
- posłużyć się urządzeniami i nowoczesnym sprzętem w sklepie i hurtowni,
- przyjąć zgłoszenie reklamacyjne,
- posłużyć się urządzeniami i nowoczesnym sprzętem w sklepie i hurtowni,
- dokonać ewidencji księgowej różnych zdarzeń gospodarczych,
- dokonać rozliczeń z dostawcami, bankiem i urzędem skarbowym,
- przeprowadzić analizę planu operatywnego firmy handlowej,
- obliczyć i zinterpretować wskaźniki finansowe stosowane w analizie ekonomicznej.

W zawodzie technik ekonomista w wyniku czteroletniego procesu kształcenia uczniowie powinni umieć:

- dostosować wygląd zewnętrzny i kulturę osobistą do sytuacji zawodowej,
- zastosować obowiązujące regulaminy i przepisy bezpieczeństwa i higieny pracy oraz ochrony przeciwpożarowej,
- odczytać powiązania organizacyjne ze schematu struktury organizacyjnej,
- odczytać schemat obiegu dokumentów występujących w jednostkach organizacyjnych,
- sporządzić dokumentację magazynową, handlową, kasową i kadrowo-płacową,
- skontrolować, zadekretować i zaewidencjonować dokumenty księgowe,
- obliczyć amortyzację, wynagrodzenia, odsetki i podatki,
- sporządzić zeznania podatkowe,



- przeprowadzić proste analizy ekonomiczne i dokonać oceny procesów gospodarczych,
- przyjąć i wysłać korespondencję,
- zastosować instrukcję kancelaryjną,
- zredagować pisma służbowe w języku ojczystym i obcym,
- zarchiwizować dokumenty,
- dokonać analizy wyników badań marketingowych,
- dokonać analizy strategii produktu, ceny, promocji i dystrybucji,
- przeprowadzić analizę SWOT działań marketingowych,
- posłużyć się sprzętem technicznym wykorzystywanym w jednostce organizacyjnej.

Wiedza i umiejętności w klasach technikum przekazywane są na przedmiotach zawodowych, których wymiar w czteroletnim cyklu nauczania wynosi 50 godzin lekcyjnych.

Weryfikację celów kształcenia zawodowego, zdobytej wiedzy i umiejętności stanowią dwa wskaźniki: oceny z przedmiotów zawodowych oraz wyniki egzaminu potwierdzającego kwalifikacje zawodowe.

Egzamin z przygotowania zawodowego zdawany jest przez uczniów w czerwcu po zakończeniu egzaminów maturalnych. Składa się on z dwóch części: pisemnej i praktycznej.

Etap pisemny jest przeprowadzany w formie testu i składa się z dwóch części, podczas których zdający rozwiązuje:

- w części pierwszej – zadania sprawdzające wiadomości i umiejętności właściwe dla kwalifikacji w danym zawodzie,
- w części drugiej – zadania sprawdzające wiadomości i umiejętności związane z zatrudnieniem i działalnością gospodarczą.
- Zdający zdał egzamin zawodowy, jeżeli uzyskał:
- z etapu pisemnego: w części pierwszej – co najmniej 50% punktów możliwych do uzyskania, w części drugiej – co najmniej 30 % punktów możliwych do uzyskania,
- z etapu praktycznego – co najmniej 75% punktów możliwych do uzyskania.

Spośród 45 osób zdających egzamin zawodowy w zawodzie technik ekonomista dyplom uzyskało 11 osób, co stanowi 24,4 %, a w zawodzie technik handlowiec spośród 23 osób zdających dyplom uzyskało 10 osób, co stanowi 43,5 %.



Dodatkowych informacji dostarczają wyniki poszczególnych części egzaminu, z których jedna ma charakter pisemny i świadczy o wiedzy teoretycznej, którą wykazali się uczniowie, a druga część – praktyczna świadczy o umiejętnościach i kompetencjach, zdobytych przez uczniów.

Do części pisemnej – teoretycznej egzaminu zawodowego przystąpiło 64 absolwentów technikum obu zawodów i tylko dwie osoby nie zdały go. W części praktycznej, w zawodzie technik ekonomista, na 44 osoby, które do niej przystąpiły, co czwarta osoba zdała go ( 25%), a w zawodzie technik handlowiec na 20 osób połowa zdała pozytywnie tę część.

W etapie pisemnym:

Zawód	Wynik średni	
	Część pierwsza (%)	Część druga (%)
Technik ekonomista	67%	85%
Technik handlowiec	70%	78%

Tabela 10. Wyniki średnie z etapu pisemnego.

W etapie praktycznym:

Zawód	Wynik średni
Technik ekonomista	59%
Technik handlowiec	68%

Tabela 11. Wyniki średnie z etapu praktycznego.

Szczegółowych informacji dostarczają dane prezentujące poszczególne moduły egzaminu zawodowego w porównaniu do danych z całego województwa.

Technik ekonomista:

Część 1.

Umiejętność	Szkoła	Województwo	Odchylenie
rozdzielić pojęcia i terminy z zakresu mikro- i makroekonomii, prawa działalności gospodarczej, finansów i rachunkowości	74%	76%	- 2%
rozdzielić formy organizacyjno-prawne	41%	44%	- 3%
rozdzielić techniki zarządzania przedsiębiorstwem	41%	38%	+3 %
klasyfikować składniki majątku i źródła pochodzenia	81%	85%	- 4%
identyfikować wskaźniki dotyczące zatrudnienia, gospodarki materiałowej oraz sprzedaży	66%	69%	- 3%
rozdzielić metody amortyzacji środków trwałych	59%	69%	- 10%
stosować zasady rachunkowości	54%	55%	- 1%
identyfikować zadania instytucji finansowych, organów administracji rządowej, samorządu terytorialnego	80%	75%	+ 5%
interpretować wskaźniki analizy ekonomiczno-finansowej	58%	65%	- 7%

dobierać metodę kalkulacji kosztu jednostkowego wyrobu do rodzaju przedsiębiorstwa	69%	70%	- 1%
wskazywać podział wyniku finansowego przedsiębiorstwa w zależności od jego formy organizacyjno-prawnej	82%	64%	+ 18%
rozliczać wyniki inwentaryzacji	48%	66%	- 18%
obliczać wartości procentowe, dyskontowe, odsetkowe i walutowe	79%	82%	- 3%
analizować dokumenty	69%	71%	- 2%
interpretować informacje dotyczące zdarzeń i procesów gospodarczych	23%	36%	- 13%
wskazywać przepisy bhp i inne	70%	75%	- 5%
stosować zasady archiwizacji dokumentów	32%	28%	+ 4%
wskazywać zagrożenia wynikające z nieprzestrzegania przepisów	98%	99%	- 1%

Tabela 12. Poszczególne moduły części 1 egzaminu zawodowego w porównaniu do danych z województwa.

#### Część 2.

Umiejętność	Szkoła	Województwo	Odchylenie
rozdzielić podstawowe pojęcia i terminy	94%	92%	+ 2%
rozdzielić dokumenty	84%	83%	+ 1%
identyfikować i analizować informacje dotyczące pracownika i pracodawcy	76%	74%	+ 2%
analizować informacje związane z rynkiem pracy	89%	91%	- 2%
sporządzać dokumenty związane z pracą	81%	83%	- 2%
rozdzielić skutki wynikające ze stosunku pracy	93%	88%	+ 5%

Tabela 13. Poszczególne moduły części 2 egzaminu zawodowego w porównaniu do danych z województwa.

Z informacji dotyczących egzaminu zawodowego w zawodzie technik ekonomista wynika, iż:

- w części pierwszej egzaminu pisemnego absolwenci wykazali się dużą wiedzą teoretyczną, uzyskując średni wynik 17% większy od wyniku, który pozwalał im zdać tę część,
- w części drugiej egzaminu pisemnego absolwenci uzyskali wynik 55% większy od tego, który pozwalał im tę część zdać,
- absolwenci posiadają rozległą wiedzę teoretyczną,
- w porównaniu do absolwentów tego typu zawodu w województwie prawie w każdym zakresie absolwenci technika ekonomisty osiągnęli niższe wyniki, jednak różnice są zwykle niewielkie,
- poniższe dane i wskaźniki pozwalają stwierdzić, iż uczniowie technika ekonomisty

zostali wyposażeni w stopniu zadawalającym w kompetencje zawodowe, szczególnie w zakresie wiedzy teoretycznej.

Technik handlowiec zdaje egzamin zawodowy na takich samych zasadach jak technik ekonomista. Szczegółowe wyniki tego egzaminu przedstawiają poniższe zestawienia.

#### Część 1.

Umiejętność	Szkoła	Województwo	Odchylenie
rozdzielić pojęcia z zakresu makro- i mikroekonomii	64%	66%	- 2%
rozdzielić elementy, narzędzia i zasady marketingu	82%	81%	+ 1%
rozpoznać formy sprzedaży i zapłaty	68%	59%	+ 9%
rozdzielić dokumenty	75%	71%	+ 4%
klasyfikować towary	73%	68%	+ 5%
charakteryzować towary	75%	70%	+ 5%
kalkulować cenę detaliczną i hurtową	55%	57%	- 2%
ewidencjonować operacje gospodarcze	40%	44%	- 4%
rozliczać wyniki inwentaryzacji	80%	86%	- 6%
obliczać wynik finansowy przedsiębiorstwa handlowego	60%	54%	+ 6%
interpretować wyniki badań marketingowych	82%	87%	- 5%
interpretować wskaźniki analizy ekonomiczno-finansowej	68%	67%	+ 1%
obliczać wartości procentowe, dyskontowe, odsetkowe i walutowe	82%	75%	+ 7%
analizować sporządzone dokumenty	80%	78%	+ 2%
dobierać formy sprzedaży	60%	64%	- 4%
interpretować informacje dotyczące sprzedaży towarów	68%	63%	+ 5%
wskazywać przepisy bhp i inne	100%	91%	+ 9%
stosować zasady archiwizacji dokumentów	68%	67%	+ 1%
stosować zagrożenia wynikające z nieprzestrzegania przepisów	95%	93%	+ 2%

**Tabela 14. Poszczególne moduły części 1 egzaminu zawodowego w porównaniu do danych z województwa.**

#### Część 2.

Umiejętność	Szkoła	Województwo	Odchylenie
rozdzielić podstawowe pojęcia z zakresu prawa pracy	62%	62%	-
rozdzielić dokumenty związane z zatrudnieniem	73%	77%	- 4%
identyfikować informacje dotyczące rynku pracy	80%	72%	+ 8%
analizować informacje związane z zatrudnieniem	88%	91%	- 2%
sporządzać dokumenty związane z zatrudnieniem	78%	75%	+ 3%
rozdzielić skutki związane ze stosunkiem pracy	90%	84%	+ 6%

**Tabela 15. Poszczególne moduły części 2 egzaminu zawodowego w porównaniu do danych z województwa.**

Z informacji dotyczących egzaminu zawodowego w zawodzie technik handlowiec wynika, iż:

- w części pierwszej egzaminu pisemnego i w części drugiej absolwenci wykazali się dużą wiedzą teoretyczną,
- w porównaniu do absolwentów tego typu zawodu w województwie w wielu zakresach absolwenci technika handlowca osiągnęli wyższe wyniki,
- poniższe dane i wskaźniki pozwalają stwierdzić, iż uczniowie technika handlowca zostali wyposażeni w stopniu zadawalającym w kompetencje zawodowe, szczególnie w zakresie wiedzy teoretycznej.

Zasadnicza Szkoła Zawodowa – zawód sprzedawca

Część 1.

Umiejętność	Szkoła	Województwo	Odchylenie
rozdzielić towary na podstawie ich charakterystyki towaroznawczej	75%	74%	+ 1%
rozdzielić środki promocji towarów	71%	70%	+ 1%
Rozdzielić zasady obsługi klienta	78%	74%	+ 4%
rozpoznawać procesy zawierania umowy sprzedaży	78%	75%	+ 3%
określać zasady gospodarki zapasami	73%	72%	+ 1%
interpretować uprawnienia konsumenta	76%	72%	+ 4%
rozdzielić zasady prawidłowej organizacji przebiegu procesu wydawania towarów	55%	57%	- 2%
dobierać sposób obsługi klienta w zależności od jego typu psychologicznego	78%	80%	- 2%
szacować wyniki inwentaryzacji	56%	53%	+ 3%
przeprowadzać obliczenia związane z procesem zakupu i sprzedaży towarów	61%	63%	- 2%
sporządzać dokumenty związane z zawieraniem umowy sprzedaży	84%	84%	-
stosować przepisy bhp i inne	100%	96%	+ 4%
przygotować towary do sprzedaży zgodnie z przepisami	72%	82%	- 10%
dobierać środki ochrony indywidualnej z uwzględnieniem specyfiki przedsiębiorstwa	66%	66%	-
wskazywać zagrożenia oraz ich skutki dla zdrowia człowieka	93%	93%	-

Tabela 16. Poszczególne moduły części 1 egzaminu zawodowego w porównaniu do danych z województwa.

Część 2.

Umiejętność	Szkoła	Województwo	Odchylenie
rozdzielić podstawowe pojęcia z zakresu prawa pracy	78%	82%	- 4%
rozdzielić dokumenty związane z zatrudnieniem	61%	63%	- 2%
identyfikować informacje dotyczące rynku pracy	71%	59%	+ 12%
analizować informacje związane z zatrudnieniem	77%	77%	-
sporządzać dokumenty związane z zatrudnieniem	53%	48%	+ 5%

rozróżniać skutki związane ze stosunkiem pracy	38%	58%	- 20%
--	-----	-----	-------

**Tabela 17. Poszczególne moduły części 2 egzaminu zawodowego w porównaniu do danych z województwa.**

Wyniki części pisemnej egzaminu zawodowego w Zasadniczej Szkole Zawodowej są zadawalające. Uczniowie osiągają stosunkowo wysokie wyniki, są dobrze przygotowani i w wielu przypadkach są znacznie lepsi od ich kolegów w województwie. Zaznaczyć należy, iż uczniowie w zawodzie sprzedawca od lat uzyskują wysokie rezultaty na egzaminie potwierdzającym kwalifikacje zawodowe i lokują się w czołówce najlepiej zdawanych zawodów w województwie.

### **II.3 Kompetencje kluczowe a kompetencje zawodowe**

Uczniowie i absolwenci Zespołu Szkół Ekonomicznych w wyniku określonego procesu edukacyjnego wyposażeni są w odpowiednią wiedzę merytoryczną i umiejętności właściwe danemu zawodowi i kierunkowi kształcenia.

W każdym z trzech zawodów, które kształci szkoła na zajęciach z przedmiotów zawodowych i ogólnokształcących uczniowie nabywają kompetencje zawodowe, które w trakcie nauki weryfikowane są poprzez stopnie szkolne, promocje do następnej klasy, udział w olimpiadach i konkursach przedmiotowych, a po zakończeniu szkoły poprzez wyniki egzaminów potwierdzających kwalifikacje zawodowe i status na rynku pracy.

Pomimo tego, iż każda podstawa programowa i programy nauczania z poszczególnych przedmiotów zakładają kształtowanie u uczniów odpowiednich umiejętności i sprawności, co przekłada się na kształtowanie kompetencji kluczowych, jest to przez nauczycieli w różny sposób realizowane, ewaluowane i korygowane.

Stwierdzić należy, iż badanie i mierzenie stopnia opanowania kompetencji kluczowych przez uczniów i absolwentów jest bardzo trudne. Przyjąć można różne wskaźniki, które obrazować mogą stopień zainteresowania uczniów szkołą i chęć udziału w przedsięwzięciach podejmowanych na jej terenie lub poza nią. W odczuciu nauczycieli szkoły za takie wskaźniki można przyjąć:

- frekwencję w szkole, jako przejaw zainteresowania uczniów przez nauczyciela własnymi zajęciami,
- udział uczniów w kołach zainteresowań, które pobudzają aspiracje poznawcze,
- udział uczniów w konkursach, olimpiadach i zawodach jako chęć współzawodnictwa i potrzeby weryfikacji swojej wiedzy i umiejętności w otoczeniu innych uczniów,

- liczebność uczniów w akcjach, imprezach charytatywnych i wolontariacie co świadczy o ich empatii, altruizmie i solidarności społecznej z ludźmi potrzebującymi pomocy,
- współpraca z instytucjami i organizacjami o charakterze rządowym i samorządowym, która kształtuje postawy prospołeczne i stanowi przygotowanie do dorosłego życia w społeczeństwie demokratycznym,
- aktywny udział w imprezach kulturalnych: wystawy, koncerty, teatr, kino – co jest przygotowuje uczniów do odbierania kultury, jej tworzenia i interpretowania,
- masowy udział w zajęciach sportowych i rekreacyjnych jako troska o zdrowy styl życia, dobrą kondycję i sprawność fizyczną.

### **Frekwencja**

Udział uczniów w zajęciach z roku na rok się pogarsza i wskazuje na stałą tendencję malejącą. Pomimo programu naprawczego, którego rok temu szkoła się podjęła frekwencja się ni poprawiła i waha się na poziomie ok. 85% w całej szkole, przy czym w klasach szkoły zasadniczej wskaźnik ten jest znacznie mniejszy, natomiast w klasach technikum i liceum profilowanego jest wyższy.

Za główną przyczynę wagarów uczniowie wskazują lęk przed szkołą, lęk przed otrzymaniem jedynki, towarzystwo kolegów/koleżanek, ciekawsze zajęcia na wagarach niż w szkole, a w dużej mierze nieprzygotowanie się do zajęć, co na przestrzeni kilku tygodni powoduje duże braki w opanowaniu materiału. Niektórzy uczniowie wskazują również na to, że po gimnazjum mają duże braki i w szkole ponadgimnazjalnej jest im to trudno nadrobić.

### **Udział uczniów w kołach zainteresowań**

W Zespole Szkół Ekonomicznych działa kilka kół zainteresowań, które skupiają głównie młodzież technikum i liceum profilowanego. Młodzież szkoły zasadniczej znacznie rzadziej włącza się w prace tych kół, chociaż sporadycznie uczniowie biorą udział w pracach koła „Caritas” lub w zajęciach sportowych Szkolnego Klubu Sportowego.

Wśród kół zainteresowań, które skupiają największą liczbę młodzieży i najbardziej je widać na terenie szkoły są:



- Koło Ekonomiczne – przygotowuje uczniów do konkursów i olimpiad o tematyce ekonomicznej, największe osiągnięcie to szczebel centralny w olimpiadzie wiedzy o turystyce,
- Szkolne Koło PTTK im. M. Orłowicza – największe koło w regionie – skupia młodzież ze wszystkich typów szkół i klas, organizuje imprezy turystyczne i rekreacyjne do różnych części Polski i zagranicy; młodzież szczególnie chętnie uczestniczy w cyklicznych imprezach masowych takich jak: „Rajd Pierwszoklasisty” i „Droga Krzyżowa na Tarnicę”,
- Szkolny Klub Sportowy – swoim zasięgiem obejmuje wszystkich uczniów szkoły, organizując mistrzostwa szkoły w różnych dyscyplinach sportu – największe osiągnięcia odnotowali w dziewczęcej piłce ręcznej – 7 miejsce w Polsce, w tenisie stołowym – 2 miejsce w regionie i wielokrotnie czołowe miejsca w województwie w innych dyscyplinach,
- Koło Artystyczne – skupia młodzież o określonych zainteresowaniach wokalnych, tanecznych i aktorskich; koło przygotowuje oprawę do różnych uroczystości oraz bierze udział w Konkursach i Przeglądach, odnosząc sukcesy w powiecie i regionie.

W szkole działają też inne koła takie jak: SK „Caritas”, Koło Recytatorskie, Koło Języków Obcych oraz Szkolny Klub Rowerowy, których zasięg działalności jest mały i nie skupiają dużej liczby młodzieży.

Zaznaczyć należy, iż dużą barierą dla pracy kół jest fakt, iż duża część młodzieży dojeżdża, szkoła pracuje na dwie zmiany i brak pomieszczeń w dowolnych godzinach do organizowania spotkań.

### **Udział uczniów w konkursach, olimpiadach i zawodach**

Efektem pracy uczniów w kołach zainteresowań jest ich przygotowanie do konkursów, olimpiad i zawodów sportowych. Niestety uczniowie szkoły nie odnoszą spektakularnych sukcesów w rywalizacji z uczniami innych szkół. Zwykle przegrywają z uczniami liceów ogólnokształcących, którzy mają znacznie większy potencjał intelektualny i większą motywację do nauki.

Największe sukcesy odnoszą uczniowie ZSE w konkursach piosenki, recytatorskich i zawodach sportowych. Sporadycznie uczniowie kwalifikują się do wyższych szczebli olimpiad wiedzy ekonomicznej lub podobnych.

### **Liczebność uczniów w akcjach, imprezach charytatywnych i wolontariacie**

Biorąc pod uwagę perspektywę kilkunastu lat należy zauważyć, iż uczniowie szkoły są bardzo zaangażowani w akcje charytatywne i wolontariat. Przejawia się w:

- zbiórce pieniędzy w ramach Małej Kapeli Gorących Serc,
- zbiórce pieniędzy w ramach Wielkiej Orkiestry Świątecznej Pomocy,
- zbiórce pieniędzy w ramach Góry Grosza,
- systematycznym kontaktom z domami dziecka,
- opiece nad dziećmi w Świetlicy Środowiskowej,
- współpracy z Towarzystwem im. Bł. Brata Alberta,
- kwestach przy cmentarzach na Wszystkich Świętych,
- zbiórce zniczy dla cmentarza na Łyczakowie
- innych przedsięwzięciach, w których młodzież bardzo chętnie i licznie bierze udział, wywiązując się wzorowo ze swoich obowiązków.

Dużym przedsięwzięciem jest krwiodawstwo, w którym młodzież szkolna zgromadzona wokół PCK chętnie uczestniczy i systematycznie oddaje kilkanaście litrów krwi.

### **Aktywny udział w imprezach kulturalnych: wystawy, koncerty, teatr, kino**

Tradycją szkoły stał się systematyczny udział w imprezach w imprezach kulturalnych miasta i regionu. W ramach lekcji wiedzy o kulturze młodzież systematycznie odwiedza muzeum, wystawy w Miejskim Ośrodku Kultury oraz uczestniczy w koncertach i pokazach. Pewna część uczniów systematycznie wyjeżdża do teatru Bagatela, teatru im. W. Siemaszkowej oraz bierze udział w przedstawieniach teatralnych. Przyczyną należy, iż z roku na rok można zauważyć gorszą kondycję finansową uczniów, co bardzo przekłada się na częstotliwość ich wyjazdów i wyjść na imprezy kulturalne.

### **Masowy udział w zajęciach sportowych, turystycznych i rekreacyjnych**

Zespół Szkół Ekonomicznych znany jest w środowisku z tego, że organizuje dużo imprez turystycznych i rekreacyjnych. Dzięki prężnie działającemu SK PTTK bardzo duża część młodzieży bierze udział w rajdach i wycieczkach, co nie tylko rozwija ich pasje poznawcze, ale poprawia kondycję i wytrzymałość fizyczną. Dzięki zróżnicowanej ofercie turystycznej, zarówno pod względem długości trwania wyjazdu, trudności tras i kosztów,



które należy ponieść, praktycznie każdy uczeń może skorzystać z jakiegoś wyjazdu lub imprezy turystyczno-rekreacyjnej.

Analizując kompetencje kluczowe i kompetencje zawodowe uczniów ZSE należy zauważyć, iż najczęściej uczniowie, których wiedza i umiejętności są na wysokim poziomie, chętnie włączają się w inne działania podejmowane na terenie szkoły lub poza nią. Chętnie uczestniczą w zajęciach pozalekcyjnych, są kreatywni, mają pasję poznawczą i biorą udział w różnych imprezach oferowanych przez szkołę lub organizacje młodzieżowe.

Młodzież o mniejszych możliwościach intelektualnych jest bierna, bardzo trudno zaangażować ją do różnych przedsięwzięć i imprez. Najczęściej nie uczestniczy w życiu pozalekcyjnym szkoły, a jeśli imprezy odbywają się w ramach lekcji młodzież ta nie wykazuje dużego zainteresowania nowymi formami pracy.

### **III. RYNEK PRACY**

#### **III.1 Regionalny i lokalny rynek pracy w aspekcie specjalności zawodowych placówki**

Regionalny rynek pracy obejmuje powiat jarosławski i w tym aspekcie będzie on analizowany i porównywany.

Zespół Szkół Ekonomicznych kształci młodzież w trzech zawodach: technik ekonomista, technik handlowiec i sprzedawca.

Źródłem opracowania niniejszego materiału jest **monitoring zawodów deficytowych i nadwyżkowych w powiecie jarosławskim**. Jest to raport Powiatowego Urzędu Pracy, który ukazał się w marcu 2008 r. Monitoring nie ocenia sytuacji na rynku pracy, lecz przedstawia popyt i podaż na lokalnym rynku pracy. Opiera się on na własnej diagnozie, wynikach badań GUS oraz na danych o absolwentach z Systemu Informacji Oświatowej MEN.

**Monitoring zawodów deficytowych i nadwyżkowych w powiecie jarosławskim** opisuje rzeczywistość lokalnego rynku pracy, koncentrując się przede wszystkim na różnych aspektach jego nierównowagi. Pozwala na formułowanie ocen i wniosków dla systemu kształcenia zawodowego, szkolenia bezrobotnych, poradnictwa zawodowego i służyć ma głównie pełniejszemu dopasowaniu popytu na pracę i podaży pracy

Wg przedstawionego raportu na koniec grudnia 2007 r. w powiecie jarosławskim zarejestrowanych było 8 663 osób bezrobotnych. Z ogólnej liczby bezrobotnych 7 143 posiadało zawód, a 1520 osób nie posiadało wyuczonego lub nabytego zawodu, tworząc tzw. grupę bezrobotnych bez zawodu.

Stan bezrobocia wg zawodów wskazuje, że najliczniejszą kategorię stanowią osoby posiadające zawody:

- Sprzedawca – 512
- Technik ekonomista – 276
- Dziewiarz – 219 osób
- Ślusarz – 204 osoby
- Murarz – 199 osób
- Krawiec – 196 osób
- Szwaczka – 181 osób

- Cukiernik – 175 osób
- Technik budownictwa – 164 osoby
- Kucharz – 153 osoby.

Wśród grupy bezrobotnych wg zawodów na dwóch pierwszych miejscach znalazły się zawody, które kształci Zespół Szkół Ekonomicznych. Zawodu – **technik handlowiec** nie ma wśród 16 wykazanych grup bezrobotnych.

Wg dużych grup zawodowych ( kod dwucyfrowy) najliczniejsze grupy w powiecie jarosławskim tworzą:

- robotnicy przemysłowi i rzemieślnicy – 28%
- technicy i inny personel średni – 20%
- bezrobotni bez zawodu – 18%
- pracownicy usług osobistych i sprzedawcy 10%
- specjaliści – 8%
- pracownicy przy pracach prostych – 7%.

Jak zaznacza Powiatowy Urząd Pracy, na liczebność poszczególnych grup często wpływa przewaga jednego zawodu, dlatego analiza grup dwucyfrowych tylko częściowo odzwierciedla stan faktyczny.

Z ogólnej liczby zarejestrowanych bezrobotnych 3 042 osoby – 35,1 % to osoby zarejestrowane powyżej 12 miesięcy.

Wśród osób pozostających bez pracy ponad 12 miesięcy najliczniej reprezentowały osoby w zawodach:

- sprzedawca – 294
- dziewiarz – 126
- szwaczka – 109 osoby
- murarz – 91 osób
- krawiec – 91 osób
- technik ekonomista – 90 osób
- robotnik placowy – 89 osób
- ślusarz – 80 osób
- cukiernik – 75 osób
- robotnik budowlany – 65 osób

Wśród grup zawodowych bezrobotnych zarejestrowanych przez okres ponad 12 miesięcy nie na czołowych miejscach nie absolwentów zawodu technik handlowiec.

Na koniec 2007 r. w powiecie jarosławskim zarejestrowano 430 osób, którym nie upłynęło 12 miesięcy od dnia ukończenia nauki. 81.2 % spośród tej grupy bezrobotnych posiadało zawód, a pozostałe 18.8 % to głównie osoby, które ukończyły naukę w liceach ogólnokształcących.

Wśród osób do 12 miesięcy od dnia ukończenia szkoły największą grupę stanowiły:

- pozostali specjaliści – 127 osób, wśród których najliczniej reprezentują zawody: „specjalista ds. organizacji usług gastronomicznych, hotelarskich i turystycznych”, „specjalista ds. marketingu i handlu”, „specjalista ds. rachunkowości”, „ekonomista”.
- pracownicy pozostałych specjalności – 50 osób, wśród których najliczniej reprezentują zawody: „**technik ekonomista**” i „**technik handlowiec**”.

Jednym z istotnych elementów oceny nadwyżki i deficytu zawodów jest diagnoza płynności bezrobocia, ze szczególnym uwzględnieniem napływu bezrobotnych.

Największy napływ wśród osób bezrobotnych zanotowano w grupach zawodów:

- średni personel techniczny – w tym: „technik mechanik”, „technik budownictwa”, „technik technologii odzieży”,
- pozostali specjaliści – w tym: „ekonomista”, „specjalista ds. organizacji usług gastronomicznych, hotelarskich i turystycznych”, „specjalista ds. marketingu i handlu”, „specjalista ds. rachunkowości”,
- robotnicy obróbki metali i mechanicy maszyn i urządzeń,
- pozostali robotnicy przemysłowi i rzemieślnicy.

Wśród wskazanych grup napływu bezrobotnych nie ma zawodów, które kształci szkoła.

Biorąc pod uwagę okres 12 miesięcy od dnia ukończenia szkoły największy napływ bezrobotnych wystąpił w grupach zawodów:

- pozostali specjaliści – 365 osób, w tym: „specjalista ds. organizacji usług gastronomicznych, hotelarskich i turystycznych”, „specjalista ds. marketingu i handlu”,
- średni personel techniczny – 157 osób, w tym: „technik mechanik”, „technik ochrony środowiska”,
- pracownicy pozostałych specjalności – 130 osób, w tym: „**technik ekonomista**” i „**technik handlowiec**”.

Oprócz analizy bezrobotnych wg różnych przekrojów ważnych informacji dostarczają dane o ofertach pracy wg różnych zawodów. Powiatowy Urząd Pracy przyjął w badanym okresie łącznie 2009 ofert pracy.

Największą liczbę ofert zgłoszono w zawodach:

- sprzedawca – 308
- pracownik biurowy – 255
- pracownik ekonomiczny – 156
- robotnik gospodarczy – 136
- robotnik budowlany – 78
- magazynier – 64
- szwaczka – 57.

Należy zaznaczyć, iż znaczna liczba ofert pracy w zawodach: sprzedawca, pracownik biurowy, pracownik ekonomiczny, robotnik gospodarczy kompensowana jest dużą ilością osób bezrobotnych w tych zawodach. Są to zawody, które charakteryzują się rotacją i sezonowością, w których pracodawcy często wymieniają kadrę pracowniczą.

Największą ilość ofert pracy zgłosili pracodawcy w grupach zawodowych:

- pracownicy obsługi biurowej, w tym: „ekonomista”, „magazynier”,
- modelki, sprzedawcy i demonstratorzy, w tym: „sprzedawca”,
- pracownicy pozostałych specjalności.

Dla uzupełnienia informacji o ofertach pracy należałoby przedstawić **wskaźnik szansy uzyskania zatrudnienia w danym zawodzie**. Jest on obliczany jako stosunek średniej miesięcznej liczby ofert pracy w danym zawodzie będącym w dyspozycji urzędu pracy a średnim miesięcznym poziomem rejestrowanego bezrobocia w danym zawodzie. Wskaźnik ten pozwala ustalić, w których zawodach najłatwiej, a w których najtrudniej znaleźć pracę.

Wśród 29 grup zawodów, w których byli zarejestrowani bezrobotni najwyższą wartość wskaźnika szansy uzyskania oferty zanotowano wg kolejności:

- nauczyciele praktycznej nauki zawodu
- pracownicy obsługi biurowej i ekonomiści
- pracownicy obrotu pieniężnego
- specjaliści szkolnictwa
- robotnicy rolni
- pracownicy handlowi

- modelki sprzedawcy demonstratorzy.

Innym miernikiem rynku pracy są **zawody deficytowe** i **zawody nadwyżkowe**. Przez zawód deficytowy należy rozumieć zawód, na który występuje na rynku pracy wyższe zapotrzebowanie niż liczba osób poszukujących pracy. Zawód nadwyżkowy to ten, na który występuje na rynku pracy mniejsze zapotrzebowanie niż liczba osób poszukujących pracy.

Z przeprowadzonej analizy rankingu zawodów deficytowych i nadwyżkowych wynika, iż wśród zawodów dominują przede wszystkim zawody nadwyżkowe. W grupie 20 wskazanych zawodów nie ma zawodów, które kształci Zespół Szkół Ekonomicznych. W grupie zawodów zrównoważonych wskazywany jest zawód sprzedawcy jako ten, w którym liczba ofert pracy i poszukujących pracę się równoważą.

W roku 2008 szkołę ukończyło 208 absolwentów, z czego 148 to absolwenci technikum i zasadniczej szkoły zawodowej.

Wśród nich:

Status absolwenta	Liczba absolwentów	% w ogólnej liczbie
Kontynuuje naukę	80	54
Nie podjęło pracy i się nie uczy	18	12
Podjęło pracę:	50	34
- zgodnie z kwalifikacjami	32	22
- niezgodnie z kwalifikacjami	18	12
- poza Polską	21	14
- w kraju	29	20

**Tabela 18. Losy absolwentów ZSE.**

Analiza i obserwacja absolwenta naszej szkoły na rynku pracy oraz analiza poszczególnych modułów egzaminu potwierdzającego kwalifikacje zawodowe pozwalają stwierdzić, że:

- posiada rozległą wiedzę teoretyczną – zdawalność części teoretycznej egzaminu potwierdzającego kwalifikacje zawodowe wynosi prawie 100 %,
- posiada i wykorzystuje w małym stopniu tzw. kompetencje ogólne: niezależność sądów, przedsiębiorczość, komunikatywność, kreatywność, podejmowanie ryzyka, umiejętność szybkiego uczenia, czytanie ze zrozumieniem,
- w małym stopniu samodzielności potrafi projektować, planować i realizować duże zadania,

- ma kłopoty z wykorzystywaniem matematyki w praktyce: zastosowanie wzorów i miar „w życiu”,
- absolwenci umieją komunikować się w języku ojczystym i mają duże opory w komunikowaniu się w języku obcym nowożytnym,
- umieją wykorzystywać technologie informacyjno-komunikacyjne, szczególnie w zakresie pozyskiwania informacji w różnych przekrojach.

Rozmowy i sondaże przeprowadzone wśród pracodawców, u których zatrudnieni są absolwenci naszej szkoły lub odbywają praktyki zawodowe pozwalają stwierdzić, iż zarówno absolwenci Technikum jak i Zasadniczej Szkoły Zawodowej są dobrze lub bardzo dobrze przygotowani do pracy w swoim zawodzie. Ich silną stroną to:

- szeroka wiedza merytoryczna,
- znajomość wiedzy i słownictwa właściwego ich zawodowi,
- umiejętność obsługi urządzeń związanych z określonym stanowiskiem pracy,
- duża kultura osobista,
- znajomość dokumentacji i procedur,
- duża mobilność zawodowa,
- posiadane prawo jazdy,
- średnia znajomość przynajmniej jednego języka obcego,
- umiejętność współdziałania w zespole,
- niekonfliktowość.

Słabe strony absolwentów szkoły to:

- zbyt niski poziom umiejętności zawodowych,
- brak biegłej znajomości zasad pisowni i mowy w języku ojczystym
- mała komunikatywność,
- niski poziom opanowania sztuki mediacji i negocjacji,
- mała umiejętność organizacji pracy,
- brak umiejętności przenoszenia zasad marketingu do praktyki,
- niski poziom odporności na stres,
- małe poczucie własnej wartości.

Analiza rynku pracy w powiecie jarosławskim dokonana na podstawie danych publikowanych przez Powiatowy Urząd Pracy nasuwa wiele pytań i niejasności.

- w takich samych zawodach jak ZSE kształcą inne placówki w regionie np. PWSZ im. ks. B. Markiewicza w Jarosławiu,
- niektóre zawody są określone w sposób ogólny np. ekonomista i technik ekonomista i potraktowane są jako odrębne grupy bezrobotnych,
- nie ma informacji o tym gdzie absolwenci naszej szkoły znaleźli pracę: czy w powiecie czy poza nim.

Z opublikowanego monitoringu zawodów deficytowych i nadwyżkowych w powiecie jarosławskim z marca 2008 r. wynika, że najliczniejszą grupę bezrobotnych stanowiły osoby z grupy zawodowej „sprzedawca” – 512, na następnym miejscu był „technik ekonomista”, na kolejnym miejscu był ekonomista, a technik handlowiec w ogóle nie był wykazany.

Wśród osób pozostających bez pracy ponad 12 miesięcy najliczniejszymi zawodami są sprzedawca i ekonomista.

Ekonomista jest również tym zawodem, w którym wg wskazanego monitoringu występuje największy napływ bezrobotnych w okresie do 12 od dnia ukończenia szkoły.

Istotnych informacji dostarczają dane na temat ilości ofert pracy. Wynika z nich, iż zawody, w których jest największe bezrobocie są jednocześnie tymi zawodami, w których występuje największa liczba ofert pracy, co w efekcie powoduje, że liczb ofert pracy kompensuje się na przestrzeni pewnego czasu z liczbą zarejestrowanych bezrobotnych i rynek pracy wchłania bezrobotnych.

Na podstawie wspomnianego monitoringu PUP wśród zawodów deficytowych i nadwyżkowych nie ma zawodów, w których kształci Zespół Szkół Ekonomicznych.

Można więc wnioskować, iż na przestrzeni czasu absolwenci szkoły są na tyle mobilni, iż znajdują pracę i nie stanowią grupy bezrobotnych pozostających bez pracy w okresie ponad 12 miesięcy.



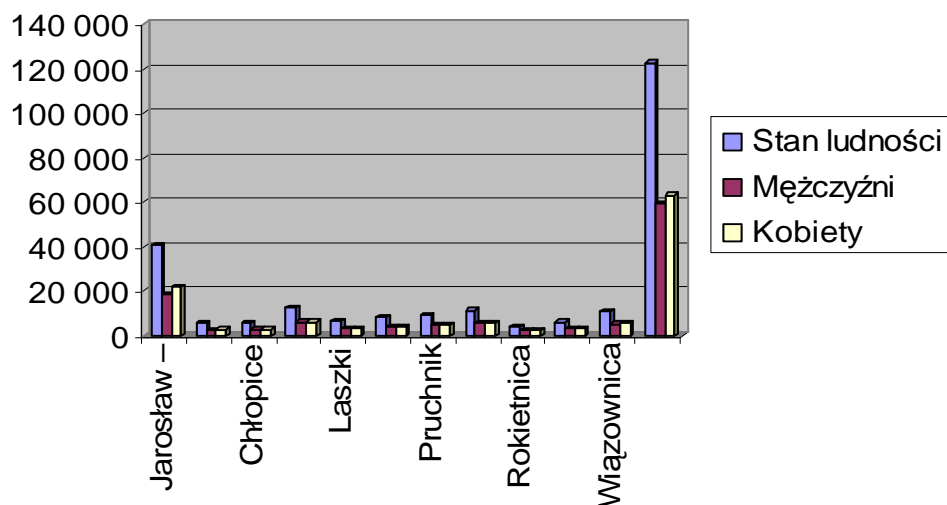
## IV. CHARAKTERYSTYKA ŚRODOWISKA I UWARUNKOWA ZEWNĘTRZNYCH

### IV.1 Prognozy demograficzne

Liczba ludności powiatu jarosławskiego wynosi ok. 122 600 osób, w tym prawie 52% to kobiety. Gęstość zaludnienia wynosi 119 osób/km<sup>2</sup> i zaliczana jest do średnich w województwie podkarpackim. Ponad 46 tys. osób zamieszkiwało w miastach, co oznacza, że wskaźnik urbanizacji wynosi ok.38%. Taki poziom potwierdza dominujący, rolniczy charakter powiatu.

Gmina/miasto	Stan ludności	Mężczyźni	Kobiety
Jarosław – miasto	40 677	18 934	21 743
Radymno	5 621	2 741	2 880
Chłopice	5 693	2 817	2 876
Jarosław – gmina	12 645	6 234	6 411
Laszki	7 007	3 508	3 499
Pawłosiów	8 169	3 977	4 192
Pruchnik	9 583	4 754	4 829
Radymno	11 338	5 594	5 744
Rokietnica	4 439	2 189	2 250
Roźwienica	6 391	3 165	3 226
Wiązownica	11 034	5 458	5 576
Powiat	122 597	59 371	63 226

Tabela 19. Ludność powiatu jarosławskiego wg gmin.<sup>7</sup>

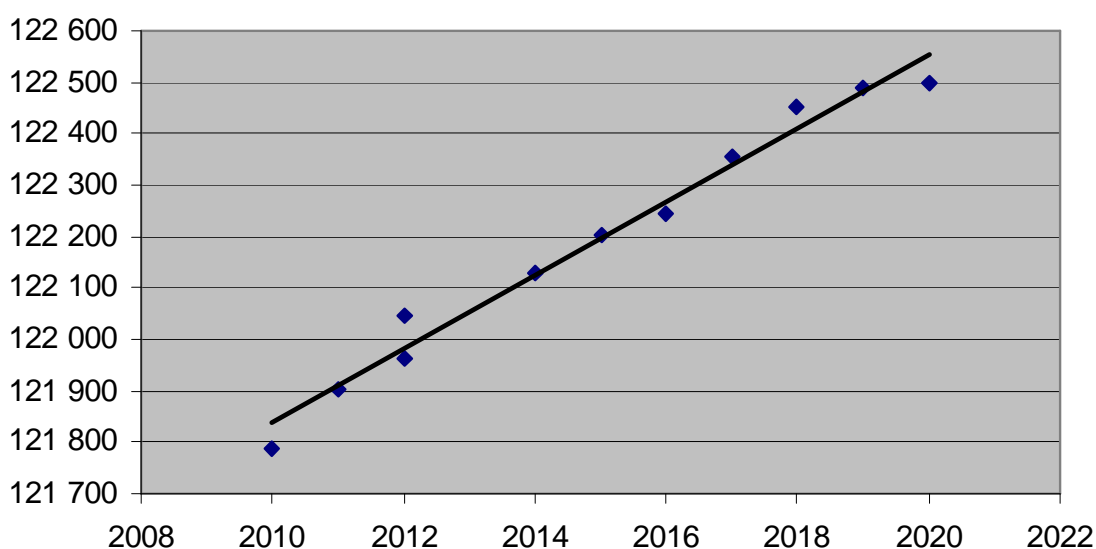


<sup>7</sup> Strategia rozwoju Powiatu Jarosławskiego na lata 2008-2015.

**Wykres 2. Ludność powiatu jarosławskiego wg gmin.**

Od roku 2003 liczba ludności powiatu stale wzrasta. Wzrasta liczba osób w wieku produkcyjnym i w wieku poprodukcyjnym – społeczeństwo się starzeje. W ostatnim czasie liczba osób w wieku przedprodukcyjnym wynosi 23%, w wieku produkcyjnym – 62%, a w wieku poprodukcyjnym – 15%.

Lata	Stan ludności	Mężczyźni	Kobiety
2010	121 790	59 025	62 765
2011	121 905	59 127	62 778
2012	121 962	59 170	62 792
2012	122 045	59 246	62 799
2014	122 131	59 310	62 821
2015	122 201	59 384	62 817
2016	122 245	59 411	62 834
2017	122 356	59 505	62 851
2018	122 452	59 593	62 859
2019	122 489	59 643	62 846
2020	122 500	59 685	62 815

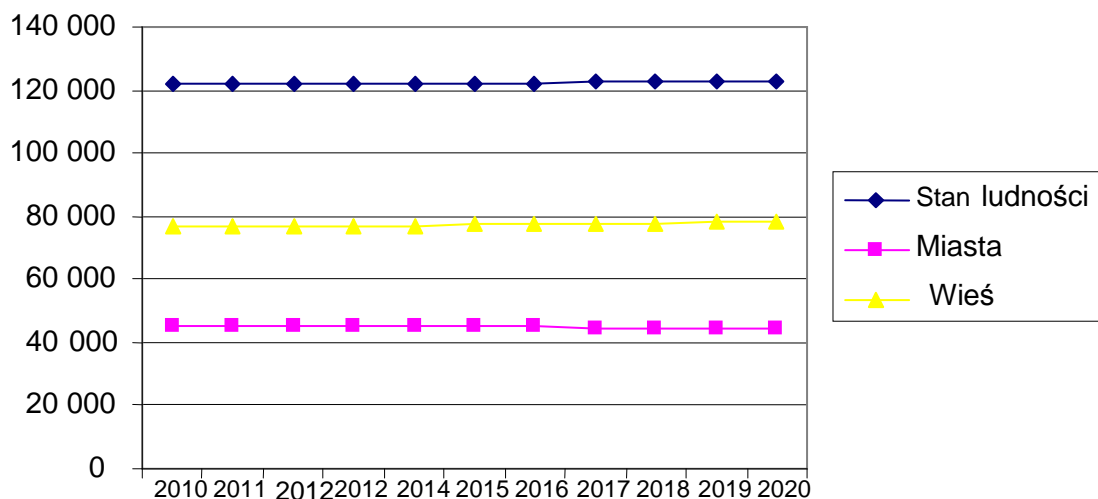
**Tabela 20. Prognoza ludności powiatu jarosławskiego wg płci.<sup>8</sup>**

**Wykres 3. Prognoza ludności powiatu jarosławskiego.**

Prognozy jednoznacznie wskazują na to, że liczba mężczyzn i kobiet do roku 2020 będzie się zwiększała. Jest to związane z faktem, iż prognoza demograficzna zakłada, iż liczba ludności powiatu w latach 2009 – 2020 zwiększy się o 660 osób, w tym mężczyźni 693, a liczba kobiet zmniejszy się o 33.

<sup>8</sup> Dane GUS – prognoza ludności wg powiatów

Lata	Stan ludności	Miasta	Wieś
2010	121 790	45 534	76 456
2011	121 905	45 285	76 620
2012	121 962	45 241	76 721
2012	122 045	45 164	76 881
2014	122 131	45 062	77 069
2015	122 201	44 986	77 215
2016	122 245	44 881	77 364
2017	122 356	44 783	77 573
2018	122 452	44 653	77 799
2019	122 489	44 518	77 971
2020	122 500	44 367	78 133

Tabela 21. Prognoza ludności powiatu jarosławskiego wg miejsca zamieszkania.<sup>9</sup>



Wykres 4. Prognoza ludności powiatu jarosławskiego wg miejsca zamieszkania.

Z prognoz wynika, że liczba ludności w miastach będzie się zmniejszała, co jest spowodowane rozpoczętą od kilku lat migracją ludności z miasta na wieś. Celem tej migracji nie jest prowadzenie działalności rolniczej, lecz „ucieczka” z miasta i zamieszkanie we własnym domu na wsi. Według danych GUS w latach 2009 – 2020 liczba mieszkańców miast zmniejszy się o 1100, podczas gdy w tym samym czasie liczba mieszkańców wsi zwiększy się o 1760. W roku 2020 wskaźnik urbanizacji powiatu jarosławskiego będzie wynosił tylko 36%.

Sytuacja demograficzna regionu jest bardzo istotna do określenia planów rozwojowych, jednak jest ściśle uzależniona od ruchu naturalnego i tempa migracji.

<sup>9</sup> Dane GUS – prognoza ludności wg powiatów

Wskaźnik przyrostu naturalnego w powiecie liczony w liczbach bezwzględnych wyniósł -30 i był to jeden z najniższych wskaźników w województwie. W przeliczeniu na 1000 ludności daje to -0,2 przyrostu.

Charakterystyczną cechą ruchu naturalnego w województwie są duże wahania w poszczególnych gminach – rozpiętość od -53 do +17.

Gmina/miasto	Liczba małżeństw	Liczba urodzeń	Liczba zgonów	Przyrost naturalny
Jarosław – miasto	182	306	359	-53
Radymno	27	40	34	6
Chłopice	26	51	51	0
Jarosław – gmina	67	139	122	17
Laszki	48	87	76	11
Pawłosiów	42	72	72	0
Pruchnik	60	105	89	16
Radymno	54	111	126	-15
Rokietnica	25	48	48	0
Roźwienica	37	55	69	-14
Wiązownica	76	111	109	2
Powiat	644	1125	1155	-30

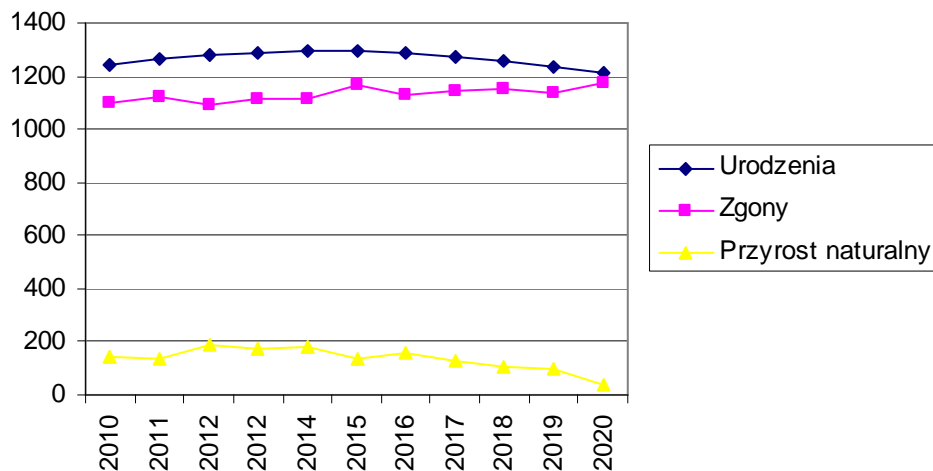
Tabela 22. Ruch naturalny ludności powiatu jarosławskiego wg gmin.<sup>10</sup>

Lata	Urodzenia	Zgony	Przyrost naturalny
2010	1243	1097	146
2011	1263	1124	139
2012	1280	1091	189
2012	1288	1115	173
2014	1296	1115	181
2015	1296	1163	133
2016	1287	1130	157
2017	1272	1146	126
2018	1256	1148	108
2019	1232	1134	97
2020	1209	1174	35

Tabela 23. Ruch naturalny ludności powiatu jarosławskiego do roku 2020.<sup>11</sup>

<sup>10</sup> Strategia rozwoju Powiatu Jarosławskiego na lata 2008-2015.

<sup>11</sup> Dane GUS – prognoza ludności do 2020 r.



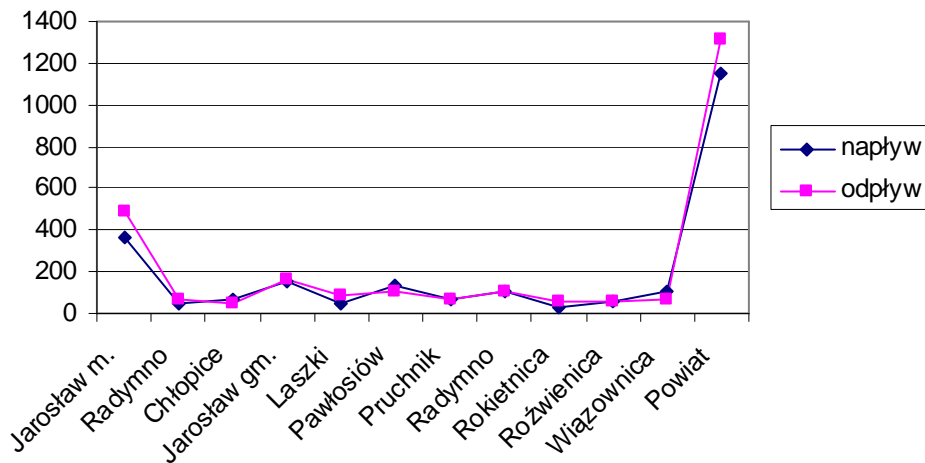
**Wykres 5. Ruch naturalny ludności powiatu jarosławskiego do roku 2020.**

Opierając się na prognozach GUS można zauważyć, iż liczba urodzeń do roku 2015 będzie się zwiększać, po czym prognozy GUS wskazują na znaczną tendencję spadkową. Biorąc pod uwagę wskazany okres przyrost naturalny od roku 2016 będzie się znacznie zmniejszał i spadnie z poziomu 157 do poziomu 35.

Znaczne różnice obserwuje się również w tempie i poziomie migracji na terenie powiatu. W czterech gminach odnotowano dodatni poziom migracji, a w siedmiu pozostałych ujemny. Migracja w całym powiecie zamknęła się również wynikiem ujemnym na poziomie – 160 osób. Wskaźnik migracji w powiecie wynosi –1.3 (migracja w powiecie na 1000 osób), podczas gdy w całym województwie –0.5. Wynik powiatu jarosławskiego znać więc należy za wysoki, a nawet za zbyt wysoki.

Gmina/miasto	napływ			odpływ			saldo migracji	
	ogółem	z miast	z zagranicy	ogółem	z miast	z zagranicy	ogółem	na 1000 ludności
Jarosław m.	362	102	12	493	210	10	- 131	- 3.3
Radymno	46	11	-	66	33	-	- 20	- 3.5
Chłopice	63	13	1	45	14	-	18	3.2
Jarosław gm.	151	73	3	167	88	-	- 16	- 1.3
Laszki	47	9	1	88	46	-	- 41	- 5.8
Pawłosiów	132	94	2	104	60	2	28	3.4
Pruchnik	64	34	5	63	32	3	1	0.3
Radymno	101	52	5	102	45	2	- 1	- 0.1
Rokietnica	26	8	-	54	19	-	- 2.8	- 6.3
Roźwienica	54	20	1	61	26	-	- 7	- 1.1

Wiązownica	108	53	2	71	36	-	37	3.3
Powiat	1154	469	32	1314	609	17	- 160	- 1.3

 Tabela 24. Migracje ludności w powiecie jarosławskim.<sup>12</sup>


Wykres 6. Migracje ludności w powiecie jarosławskim.

Lata	napływ		odpływ	
	Z zagranicy	Wewnątrz-powiatowy	Zagranicę	Wewnątrz-powiatowy
2010	21	586	9	586
2011	21	587	11	587
2012	21	608	2	608
2013	21	629	9	629
2014	21	649	8	649
2015	21	664	6	664
2016	21	685	9	685
2017	21	701	7	701
2018	21	720	6	720
2019	21	733	5	733
2020	21	743	7	743

 Tabela 25. Prognoza ruchu ludności do 2020.<sup>13</sup>

Na podstawie danych GUS można stwierdzić, iż poziom migracji w przyszłych latach będzie się rekompensował – napływy i odpływy wewnątrz powiatu będą na takim samym

<sup>12</sup> Strategia rozwoju Powiatu Jarosławskiego na lata 2008-2015

<sup>13</sup> Dane GUS – prognoza ludności wg powiatów

poziomie, a liczba ludności emigrującej za granicę będzie taka sama, co nie wpłynie na liczbę ludności powiatu.

## **IV.2 Współpraca szkoły z zakładami pracy**

Nadrzędnym celem edukacji, nie tylko zawodowej, jest takie przygotowanie ucznia, który potrafi efektywnie funkcjonować w życiu politycznym, gospodarczym, społecznym i kulturalnym. Jeżeli chcemy taki stan osiągnąć niezbędne jest rozwijanie takiej edukacji zawodowej, która odpowiadając wyzwaniom przyszłości, uwzględniać będzie wnioski wynikające z istoty transformacji cywilizacyjnej, oczekiwań osobowych ludzi i potrzeb ich aktywności zawodowej w nowym modelu życia zawodowego w społeczeństwie informacyjnym.

Służyć temu powinien szereg zmian, które dokonać by się miały na wielu płaszczyznach. Jedną z nich są relacje: SZKOŁA – BIZNES ( PRACODAWCY).

Jeżeli szkolnictwo zawodowe ma wykształcić kreatywnego, mobilnego i efektywnie pracującego absolwenta Technikum lub Zasadniczej Szkoły Zawodowej, trudno jest sobie to wyobrazić bez czynnego wsparcia i udziału firm reprezentujących lokalny biznes.

Zespół Szkół Ekonomicznych współpracuje z ponad czterdziestoma firmami na lokalnym rynku, w których uczniowie klas zasadniczych i technikum m.in. odbywają praktyki zawodowe.

Przegląd branżowy firm wskazuje, iż są to zarówno sklepy i hurtownie spożywcze, chemiczne, odzieżowe, sportowe i inne, jak również duże banki, przedsiębiorstwa produkcyjne, handlowe i spółki prowadzące różną działalność gospodarczą.

Ścisłą współpracą z firmami zajmuje się w szkole kierownik praktyk zawodowych, który jest odpowiedzialny za wszystkie działania związane ze skierowaniem uczniów na praktyki, za sprawny przebieg praktyk oraz kontrolę praktykantów.

Analizując wpływ firm i pracodawców na kompetencje i umiejętności zawodowe przyszłych absolwentów techników i zasadniczej szkoły zawodowej zaznaczyć należy, iż powinien się odbywać podczas praktyk zawodowych.

Współpraca szkoły z jednostkami, u których uczniowie odbywają praktyki układa się bardzo dobrze i ma na celu:

- Skorelowanie kształcenia zawodowego młodzieży,
- Zorganizowanie optymalnego środowiska kształcenia zawodowego,

- Stworzenie jednolitych warunków i oddziaływań pedagogicznych na uczniów,
- Wyposażenie uczniów w wiedzę i umiejętności gwarantujące wysoki poziom kompetencji zawodowych,
- Przygotowanie uczniów do pozytywnego zdawania egzaminu potwierdzającego kwalifikacje zawodowe,
- Zwrócenie uwagi na zasady etyki i kultury zawodu,
- Promocja szkoły w środowisku lokalnym,
- Przygotowanie uczniów do aktywnego poszukiwania pracy.
- Analizując współpracę szkoły z lokalnym biznesem należy stwierdzić, iż:
- wpływ firm na wiedzę i umiejętności zawodowe uczniów i absolwentów szkoły jest bardzo mały,
- firmy niechętnie uczestniczą w spotkaniach i seminariach organizowanych w szkole,
- kształtując kompetencje zawodowe i kluczowe u swoich uczniów szkoła musi w zdecydowanym stopniu oprzeć się na swoich pracownikach i dotychczasowych metodach pracy,
- przy nie zrównoważonym rynku pracy firmy nie zabiegają o przyszłego, dobrze wykształconego pracownika, gdyż na rynku jest duża konkurencja wśród podaży pracy,
- zakłady pracy nie są systemowo przygotowane do współpracy ze szkołą,
- uczniowie odbywający praktyki zawodowe nie są zmotywowani do szukania „dobrych” praktyk, gdyż nie przekłada się to jeszcze na przyszłe możliwości znalezienia pracy.

W ocenie zakładów pracy, które szkolą młodzież Zespołu Szkół Ekonomicznych w Jarosławiu można wyodrębnić słabe i mocne strony szkoły.

Mocne strony szkoły to:

- nauczyciele są dobrze przygotowani do zawodu,
- nauczyciele przedmiotów zawodowych wykazują wiele troski w dobre przygotowanie młodzieży do egzaminu potwierdzającego kwalifikacje zawodowe,
- dobre przygotowanie absolwentów do pracy zawodowej – wyposażenie ich w odpowiednią wiedzę i umiejętności,
- pomimo wysokiego bezrobocia w zawodach kształconych w szkole, absolwenci są bardzo mobilni w poszukiwaniu pracy,



- kształcenie uczciwości, poczucia odpowiedzialności i odpowiednich postaw u młodzieży,
- wysoki stopień utożsamiania się młodzieży ze szkołą,
- stosunkowo wysoki poziom kultury osobistej młodzieży,
- bardzo dobra współpraca szkoły z zakładami pracy,
- troska szkoły o uczniów, ich problemy i rozwój na miarę własnych możliwości,
- bardzo dobre wyposażenie szkoły w sprzęt techniczny, co ułatwia praktyczną naukę zawodu i zdawanie egzaminu zawodowego,
- otwartość szkoły na środowisko zewnętrzne.
- Słabe strony szkoły to:
  - praca na dwie zmiany i złe warunki lokalowe,
  - przedkładanie wiedzy teoretycznej nad praktyczną,
  - niski poziom znajomości podstaw arytmetyki – nieumiejętność wykonywania prostych obliczeń matematycznych,
  - słaba znajomość języków obcych w praktyce,
  - pobieżna znajomość obsługi komputera,
  - niewystarczające umiejętności w zakresie kompleksowej obsługi klienta,
  - nieumiejętność nawiązywania stosunków interpersonalnych, niekomunikatywność,
  - całkowity brak współpracy rodziców z zakładami pracy,
  - mała kreatywność uczniów.

Pomimo tego, iż pod pewnymi względami współpraca szkoły z lokalnymi firmami pozostawia wiele do życzenia analiza losów absolwentów i ich pozycji na regionalnym rynku pracy dostarczają wielu optymistycznych wniosków, gdyż absolwenci szkoły w okresie do 12 znajdują pracę, a fakt, iż nie jest to zawsze praca zgodna z ich wykształceniem świadczy o tym, iż są mobilni i spełniają pewne kryteria do zatrudnienia ich.

#### **IV.3 Działalność szkoły na rzecz przygotowania uczniów do funkcjonowania w zmieniających się realiach rynku pracy**

Trudna i ciągle pogarszająca się sytuacja na rynku pracy sprawia, że szkoła przez cały okres edukacji ucznia podejmuje wiele działań mających na celu przygotowanie uczniów do wyboru zawodu, poziomu i kierunków kształcenia jak również wyposażenie go

w wiedzę i umiejętności aktywnego poszukiwania pracy. Celem wielu działań szkoły jest stworzenie sprzyjających warunków dla przygotowania młodzieży do efektywnego zaistnienia na rynku pracy.

Podmiotami, które odgrywają szczególną rolę w rozwijaniu odpowiednich kompetencji u uczniów w ramach przygotowania ich do zmieniających się warunków na rynku pracy w naszej szkole są:

- nauczyciele ekonomicznych przedmiotów zawodowych,
- nauczyciele podstaw przedsiębiorczości,
- nauczyciele wiedzy o społeczeństwie,
- nauczyciel statystyki,
- nauczyciele informatyki,
- bibliotekarze szkolni,
- kierownik praktyk zawodowych,
- rada pedagogiczna, szczególnie nauczyciele – wychowawcy,
- nauczyciele pracujący w Zespole ds. Promocji Zdrowia.

W ramach realizacji programu wychowawczego szkoły i programów nauczania poszczególnych przedmiotów zawodowych uczniowie powinni być przygotowani do podejmowania trafnych decyzji życiowych i zawodowych, powinni umieć „czytać” rynek pracy i planować własną karierę zawodową.

Działalność szkoły na rzecz przygotowania uczniów do funkcjonowania w zmieniających się realiach rynku pracy jest realizowana poprzez:

- lekcje wychowawcze o tematyce zawodowej,
- lekcje przedmiotów zawodowych: podstawy ekonomii, statystyki, ekonomiki przybliżające uczniom zagadnienia związane z rynkiem pracy,
- lekcje z podstaw przedsiębiorczości poświęcone rynkowi pracy, postaw osoby przedsiębiorczej, umiejętnościom społecznym, metodom aktywnego poszukiwania pracy,
- lekcje statystyki przedstawiające rynek pracy i jego tendencje w liczbach,
- lekcje WOS-u realizujące zagadnienia bezrobocia w Polsce i na świecie,
- zajęcia z techniki biurowej, na których uczniowie nabywają umiejętności sporządzania dokumentów związanych z zatrudnieniem oraz umiejętności aktywnego poszukiwania pracy,

- wyposażenie pracowni zawodowych i komputerowych w najnowszy sprzęt i oprogramowanie przyczyniające się do aktualizacji wiedzy i umiejętności w zakresie przedmiotów zawodowych,
- udział uczniów w Dniu Przedsiębiorczości organizowanym przez Fundację Młodzieżowej Przedsiębiorczości, dzięki czemu uczniowie poznają lokalne środowisko pracodawców,
- nawiązanie współpracy ze szkołą niemiecką – poznanie uwarunkowań niemieckiego rynku pracy, wymiana doświadczeń z młodzieżą uczącą się w Unii Europejskiej,
- udział uczniów w targach edukacyjnych i Drzwiach otwartych organizowanych przez wyższe uczelnie,
- udział w prelekcjach promocyjnych wyższych uczelni,
- zorganizowanie warsztatów dla maturzystów: „Stres pod kontrolą”,
- spotkania z doradcą zawodowym z Powiatowego Urzędu Pracy,
- udział w zajęciach otwartych Państwowej Wyższej Szkoły Zawodowej w Jarosławiu (ostatnio: „Kowalski poszukuje pracy. Rozmowa kwalifikacyjna”),
- zgromadzenie w bibliotece szkolnej materiałów dotyczących szkół policealnych, pomaturalnych i wyższych uczelni.

Pomoc szkoły w przygotowaniu uczniów do funkcjonowania w zmieniających się realiach rynku pracy ma charakter wielokierunkowy i ciągły. Stwierdzić można, iż pewna grupa młodzieży chętnie korzysta z tej wiedzy i pomocy, a pewna część młodzieży w ogóle nie jest zainteresowana planowaniem własnej kariery zawodowej i z perspektywy czasu można stwierdzić, iż właśnie ci absolwenci mają największe problemy ze znalezieniem pracy, odpowiadającej ich oczekiwaniom, możliwościom i umiejętnościom.

## ***V. WNIOSKI I REKOMENDACJE***

- analizować potrzeby środowiska lokalnego w zakresie kierunków kształcenia i dokonywać ewentualnych zmian w ofercie szkoły,
- doposażyć szkołę w potrzebne środki i narzędzia potrzebne do realizacji programów nauczania, w tym kompetencji kluczowych,
- rozwijać wśród uczniów umiejętność radzenia sobie ze złożonością zjawisk, traktowania wiadomości przedmiotowych w sposób integralny z wykorzystaniem technologii komunikacyjnych i informacyjnych,
- zadbać, aby wyniki z egzaminów potwierdzających kwalifikacje zawodowe były zdawane na wyższym poziomie (etap pisemny), a w etapie praktycznym, by zdawalność była znacznie lepsza,
- zadbać, by oceny klasyfikacyjne z poszczególnych przedmiotów nie odbiegały od wyników egzaminów maturalnych i potwierdzających kwalifikacje zawodowe,
- rozwijać matematyczne kompetencje kluczowe, które pozwalają osiąść umiejętności stosowania głównych zasad i procesów matematycznych w codziennych sytuacjach prywatnych i zawodowych,
- doskonalić u uczniów umiejętności praktycznego zastosowania wiadomości z języków obcych, ze szczególnym uwzględnieniem porozumiewania się w sferze społeczno-zawodowej,