

**Diagnoza implementacji  
Kompetencji Kluczowych  
w kontekście potrzeb i uwarunkowań lokalnych i regionalnych  
oświaty i rynku pracy**

**Zespół Szkół Zawodowych Nr 1  
Im. Jana Pawła II  
w Dębicy**

Opracowała **Renata Zielińska**  
Wicedyrektor Szkoły

**Dębica 2009**

## *Spis treści*

<b>Diagnoza implementacji Kompetencji Kluczowych w kontekście potrzeb i uwarunkowań lokalnych i regionalnych oświaty i rynku pracy Zespół Szkół Zawodowych Nr 1 Im. Jana Pawła II W Dębicy.....</b>	<b>1</b>
WSTĘP .....	3
I. CHARAKTERYSTYKA SZKOŁY .....	4
I.1 Położenie geograficzne.....	4
I.2 Krótki opis bazy dydaktycznej szkoły.....	6
I.3 Charakterystyka uczniów szkoły .....	7
I.4 Charakterystyka kadry pedagogicznej.....	8
I.5 Główne problemy nauczycieli w kształtowaniu KK i zawodowych.....	9
II. KOMPETENCJE KLUCZOWE I ZAWODOWE.....	10
II.1 Efekty kształcenia .....	10
II.1.1 Kompetencje Kluczowe uczniów i absolwentów w zakresie przedsiębiorczości.....	10
II.1.2 Kompetencje Kluczowe uczniów i absolwentów w zakresie technologii informacyjnej .....	11
II.1.3 Kompetencje Kluczowe uczniów i absolwentów w zakresie matematyki....	13
II.1.4 Kompetencje Kluczowe uczniów i absolwentów w zakresie języków obcych .....	16
II.2 Kompetencje zawodowe uczniów i absolwentów.....	18
II.3 Kompetencje kluczowe a kompetencje zawodowe .....	19
III. RYNEK PRACY .....	20
III.1 Regionalny rynek pracy w aspekcie specjalności zawodowych placówki .....	20
III.2 Kompetencje Kluczowe a rynek pracy .....	21
III.3 Funkcjonowanie absolwentów na lokalnym i regionalnym rynku pracy. ....	21
IV. CHARAKTERYSTYKA ŚRODOWISKA I UWARUNKOWAŃ ZEWNĘTRZNYCH.....	24
IV.1 Prognozy demograficzne .....	24
IV.2 Współpraca szkoły z zakładami pracy.....	27
IV.3 Działalność szkoły na rzecz przygotowania uczniów do funkcjonowania w zmieniających się realiach rynku pracy .....	30
V. WNIOSKI I REKOMENDACJE.....	41

## WSTĘP

### 1. Określenie próby badawczej

Do badania zostali wybrani przedstawiciele szkoły i jej otoczenia:

- uczniowie z Technikum, z dwóch klas pierwszych oraz dwóch klas drugich (charakterystyka uczniów)
- uczniowie z Technikum, z dwóch klas drugich oraz pięciu absolwentów (kompetencje zawodowe i kompetencje kluczowe uczniów i absolwentów szkoły)
- nauczyciele przedmiotów zawodowych i ogólnokształcących, kierownictwo placówki (po 5 osób)- (współpraca nauczycieli przedmiotów ogólnokształcących z nauczycielami przedmiotów zawodowych)
- przedstawiciele lokalnych i regionalnych zakładów pracy –Rufus, Ventor oraz Stowarzyszenia Absolwentów i Przyjaciół ZSZ Nr1 w Dębicy „SZANSA”- (współpraca szkoły z lokalnym i regionalnym rynkiem pracy)

### 2. Metody i narzędzia badawcze

W badaniu wykorzystano następujące metody prowadzenia diagnozy:

- analiza dokumentów
- wywiad
- analiza istniejącej sytuacji szkoły
- analiza uwarunkowań środowiskowych szkoły (ANALIZA SWOT)

## ***I. CHARAKTERYSTYKA SZKOŁY***

### **I.1 Położenie geograficzne**

Dębica to miasto o bogatej i burzliwej historii lokowane na prawie średnim za panowania króla Kazimierza Wielkiego. Położona w tzw. Rynnie Podkarpackiej, w dorzeczu Wisłoki. W 1938 roku powstała tutaj Szkoła Mechaniczna, która od 6 kwietnia 2006 roku nosi nazwę Zespół Szkół Zawodowych Nr 1 im. Jana Pawła II.

W Zespole Szkół Zawodowych nr1 im. Jana Pawła II w Dębicy funkcjonują obecnie następujące szkoły:

- na podbudowie gimnazjum:
  - Technikum Nr 1 (T Nr1)
  - V Liceum Ogólnokształcące (V LO)
  - I Liceum Profilowane (I LP)
  - Zasadnicza Szkoła Zawodowa Nr 1 (ZSZ Nr1)
- na podbudowie zasadniczej szkoły zawodowej:
  - I Liceum Uzupełniające (LU).

W Technikum Nr1 uczy się 629 uczniów w 24 oddziałach w następujących zawodach:

- technik budownictwa (B)
- technik elektryk (E)
- technik mechatronik (Mtr)
- technik mechanik (M)
- technik telekomunikacji (Tk)
- technik teleinformatyk (Ti).

W V Liceum Ogólnokształcącym funkcjonują dwie klasy (II i III) o profilu sportowym (oprócz 10 godzin wychowania fizycznego uczniowie realizują zakres rozszerzony z języka angielskiego i matematyki).

W I Liceum Profilowanym kształcą się 252 uczniów w 9 oddziałów w profilach:

- kreowanie ubiorów (K)
- mechatronika (M)
- socjalny (L)

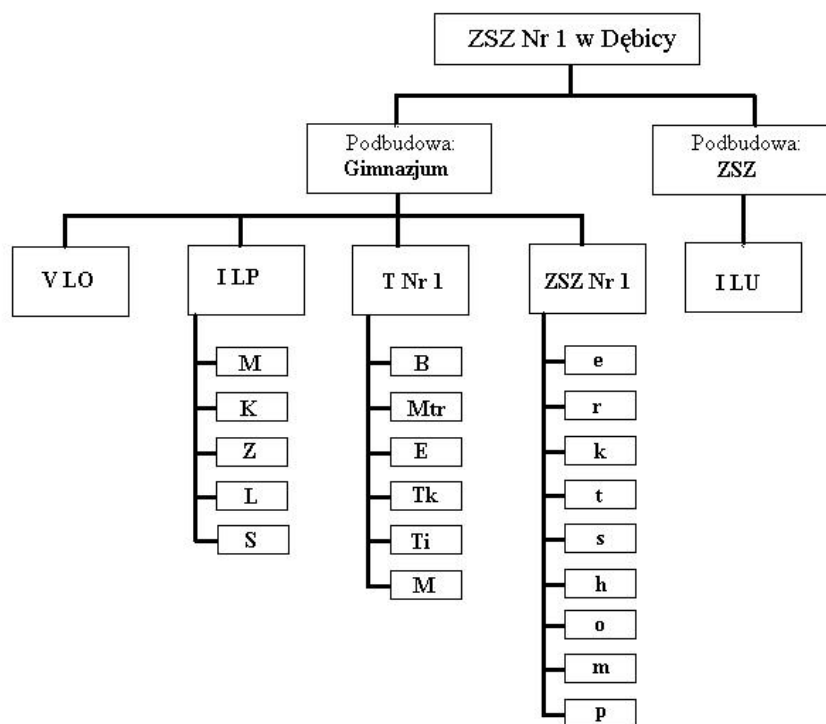
- transportowo – spedycyjny (S)
- zarządzanie informacją (Z).

W Zasadniczej Szkole Zawodowej uczy się 426 uczniów w 17 oddziałach:

- szkoły 3-letniej w zawodach:
  - elektryk (e)
  - monter sieci i urządzeń sanitarnych (h)
  - krawiec (k)
  - operator obrabiarek skrawających (o)
  - mechanik pojazdów samochodowych (r)
  - monter sieci i urządzeń telekomunikacyjnych (s)
  - technolog robót wykończeniowych w budownictwie (t)
- szkoły 2-letniej w zawodach:
  - malarz – tapeciarz (m)
  - posadzkarz (p).

W I Liceum Uzupełniającym funkcjonuje jeden oddział klasy drugiej.

Strukturę ZSZ nr1 im. Jana Pawła II w Dębicy przedstawia poniższy schemat:



## I.2 Krótki opis bazy dydaktycznej szkoły

Szkoła jest zlokalizowana w centrum osiedla mieszkaniowego przy głównej ulicy miasta. Teren placówki zajmuje powierzchnię powyżej 61200 m<sup>2</sup>, z czego powierzchnia użytkowa wynosi 13726 m<sup>2</sup>. Budynek szkolny ma powierzchnię użytkową 6044 m<sup>2</sup>, internat 1050 m<sup>2</sup>, warsztaty 5434 m<sup>2</sup>. Sale gimnastyczne oraz trybuny wraz ze szatniami i salami treningowymi zajmują powierzchnię 1198 m<sup>2</sup>. Obiekt jest całodobowo monitorowany, ogrodzony i jest własnością Starostwa Powiatowego w Dębicy.

Nauka odbywa się w systemie dwuzmianowym w godzinach od 7.10 do 16.35 w 41 klasopracowniach. Wśród nich znajduje się: 5 pracowni komputerowych, 7 językowych, 6 matematycznych, 4 polonistyczne, 2 historyczne i 9 do nauczania przedmiotów zawodowych. Pozostałe sale są ogólnodostępne.

Warsztaty Szkolne posiadają specjalistyczne pracownie takie jak:

- Pracownia obrabiarek sterowanych numerycznie
- Pracownia obróbki mechanicznej-tokarki
- Pracownia obróbki mechanicznej- frezarki
- Pracownia obróbki mechanicznej-szlifierki
- Pracownia obróbki plastycznej-kuźnia
- Pracownia spawalnicza
- Pracownia remontu maszyn
- Pracownia obróbki ręcznej
- Pracownia budowlana
- Pracownia krawiecka
- Pracownia samochodowa
- Pracownia stolarska
- Pracownia telekomunikacyjna

Ponadto ZSZ Nr 1 im. Jana Pawła II posiada: pracownię wspomaganą komputerową, internat ze stołówką, świetlicę, bibliotekę z czytelnią wyposażoną w 4 stanowiska komputerowe, Izbę Patrona, 3 sale gimnastyczne, 5 szatni i 2 boiska sportowe do piłki nożnej, 1 boisko do siatkówki, 1 do piłki koszykowej, 1 do piłki ręcznej, 2 korty tenisowe oraz 400-metrową bieżnię. Młodzież może korzystać z gabinetu higieny

szkolnej, w którym pracują dwie pielęgniarki, ze Szkolnego Ośrodka Kariery, placu manewrowego do nauki jazdy oraz sklepiku szkolnego.

Szkoła ma dobre wyposażenie techniczne. Posiada 82 stanowiska komputerowe w salach lekcyjnych oraz 35 komputerów w gabinetach. Ponadto w szkole znajdują się: 4 urządzenia wielofunkcyjne, 18 drukarek, 6 rzutników multimedialnych, 2 kserografy i 25 grafoskopów (rzutników pisma). Placówka posiada również sprzęt audiowizualny: 12 telewizorów, 12 magnetowidów, 1 kamerę wideo, 4 wideoprojektory, 10 odtwarzaczy DVD i 20 magnetofonów stereofonicznych do nagrań z mikrofonem. Systematycznie (w miarę posiadanych środków) dokonywane są remonty bieżące. W większej części budynku szkolnego została wymieniona stolarka okienna; sukcesywnie w salach lekcyjnych wymieniane są drzwi, tablice, stoliki i krzesła. Równocześnie uzupełniane są pomoce dydaktyczne do nauki poszczególnych przedmiotów oraz przeprowadzany jest remont zaplecza sportowego.

### I.3 Charakterystyka uczniów szkoły

Do Zespołu Szkół Zawodowych Nr 1 im. Jana Pawła II w Dębicy szeszcz obecnie 1440 uczniów.

	Klasa pierwsza	Klasa druga	Klasa trzecia	Klasa czwarta
Liczba oddziałów	15	16	17	5
Liczba uczniów	440	442	435	123
Średnia liczba uczniów w klasie	29,3	27,6	25,6	24,6

18% uczniów naszej szkoły to uczniowie uczęszczający do Liceum Profilowanego, 4% stanowią uczniowie uczęszczający do Liceum Ogólnokształcącego. Większość uczniów to uczniowie uczęszczający do Zasadniczej Szkoły Zawodowej (34%) oraz do Technikum (44%). Większość uczniów naszej szkoły pochodzi z obszarów wiejskich oraz z rodzin niezamożnych. Niektórzy są

zagrożeni wykluczeniem lub dziedziczeniem bezrobocia i biedy. Po analizie dokumentów uczniów przyjętych do klas pierwszych naszej szkoły okazało się, że około 50% nowoprzyjętych ma przeciętne i niżej przeciętne wyniki egzaminów gimnazjalnych z części humanistycznej i matematyczno-przyrodniczej.

## **I.4 Charakterystyka kadry pedagogicznej.**

Nadzór pedagogiczny pełni kierownictwo szkoły: dyrektor naczelny i czterech jego zastępców, kierownik warsztatów i dwóch zastępców oraz kierownik internatu.

W szkole jest zatrudnionych 151 nauczycieli, w tym 138 pełnozatrudnionych i 13 w niepełnym wymiarze. W szkole pracuje: 71 nauczycieli dyplomowanych, 52 mianowanych i 28 kontraktowych. 31 nauczycieli posiada kwalifikacje do nauczania dwóch lub więcej przedmiotów. W Zespole jest zatrudnionych 30 nauczycieli teoretycznych przedmiotów zawodowych oraz 31 nauczycieli zawodu.

W roku szkolnym 2008/2009 działają następujące zespoły przedmiotowe:

- Zespół nauczycieli języka polskiego i wiedzy o kulturze
- Zespół nauczycieli języka angielskiego
- Zespół nauczycieli języka niemieckiego
- Zespół nauczycieli matematyki
- Zespół nauczycieli fizyki, chemii i biologii
- Zespół nauczycieli historii i wiedzy o społeczeństwie
- Zespół nauczycieli geografii, ekonomii, socjologii i przysposobienia obronnego
- Zespół nauczycieli religii i etyki
- Zespół nauczycieli informatyki
- Zespół nauczycieli przedmiotów elektrycznych
- Zespół nauczycieli przedmiotów mechanicznych i odzieżowych
- Zespół nauczycieli przedmiotów budowlanych
- Zespół nauczycieli wychowania fizycznego
- Biblioteka, pedagogzy, świetlica
- Warsztaty
- Internat



### I.5 Główne problemy nauczycieli w kształtowaniu KK i zawodowych.

Młodzież ucząca się w Zespole Szkół Zawodowych Nr 1 im. Jana Pawła II w Dębicy to uczniowie, którzy kończą gimnazjum z wynikami przeciętnymi. Zatem duża zasługa nauczycieli pracujących w Zespole i ich warsztatu pedagogicznego, aby nasi absolwenci mogli zdobyć dobre podstawy do uczonego w szkole zawodu.

Nauczyciele pracujący w Zespole zwrócili uwagę na następujące problemy w kształtowaniu kompetencji kluczowych i zawodowych:

1. W trakcie kształcenia zawodowego na warsztatach szkolnych i praktykach zawodowych uczniowie zdobywają zbyt małe doświadczenie zawodowe.
2. Uczniowie mają problemy z wykształceniem w danym zawodzie wiadomości teoretycznych
3. Mają trudności z nabyciem podstawowych umiejętności na przedmiotach zawodowych
4. Swoich wiadomości teoretycznych nie potrafią w 100% wykorzystać w życiu codziennym
5. Brak nawyku kształtowania osobowości zawodowej za pośrednictwem Szkolnego Ośrodka Kariery.

## **II. KOMPETENCJE KLUCZOWE I ZAWODOWE**

### **II.1 Efekty kształcenia**

#### **II.1.1 Kompetencje Kluczowe uczniów i absolwentów w zakresie przedsiębiorczości**

- przygotowanie ucznia do aktywnego i świadomego uczestnictwa w życiu gospodarczym
- kształtowanie postaw rzetelnej pracy i przedsiębiorczości
- prezentowanie postawy uczciwego pracownika i przedsiębiorcy
- rozumienie roli etyki zawodowej w kształtowaniu postaw społecznych
- kształtowanie umiejętności pracy w zespole i skutecznego komunikowania się
- umiejętność czytania i posługiwania się przepisami prawa w działalności gospodarczej
- umiejętność aktywnego poszukiwania pracy i świadomego jej wyboru
- rozwijanie zainteresowania podejmowaniem i prowadzeniem działalności gospodarczej
- umiejętność dostrzegania szans dla własnej działalności zawodowej w procesie integracji Europejskiej.

#### **Analiza SWOT**

##### **Silne strony**

- rozumienie potrzeby kreatywności i przedsiębiorczości na rynku
- znajomość przez uczniów mocnych i słabych stron własnej osobowości
- umiejętność pracy w zespole

##### **Słabe strony**

- słaba znajomość lokalnego rynku pracy i instytucji wspomagających poszukiwanie pracy
- mała ilość uczniów pragnących kontynuować naukę
- brak umiejętności zarządzania
- słaba analiza własnych planów edukacyjno-zawodowych
- mała świadomość zagadnień etycznych związanych z przedsiębiorstwem
- brak świadomości wśród uczniów oczekiwań pracodawców

##### **Szanse**

- pomoc szkoły w kształtowaniu kariery zawodowej

- wdrożenie nowych innowacyjnych form nauczania cechujących się wyższą skutecznością niż formy tradycyjne
- wyposażenie szkoły w nowoczesne materiały dydaktyczne zapewniające poprawę jakości form kształcenia
- nabycie umiejętności aktywnego poszukiwania pracy i prowadzenia działalności gospodarczej, a tym samym znalezienie zatrudnienia
- osiągnięcie lepszych wyników z egzaminu potwierdzającego kwalifikacje zawodowe
- rozumienie zasad działania gospodarki
- zwiększenie motywacji do działania
- zdobycie umiejętności analitycznego myślenia z nastawieniem na innowacyjność i właściwą ocenę sytuacji

### Zagrożenia

- trudności ze znalezieniem zatrudnienia
- brak świadomego wyboru zawodu (sytuacja rosnącego bezrobocia)
- konkurencyjność na rynku pracy

## II.1.2 Kompetencje Kluczowe uczniów i absolwentów w zakresie technologii informacyjnej

### Znajomość wymogów, potrzeb i prognoz rynku pracy i ich uwzględnienie w pracy z uczniem.

<b>SILNE STRONY</b>	<b>SZANSE</b>
Zdają sobie sprawę, iż technologia informacyjna jest nową i szybko rozwijającą się dziedziną, a zapotrzebowanie na rynku pracy jest duże.	Zainteresowania i wiedzę będą kierunkować pod rozwój firm branż działających w naszym regionie, czy prognozy rynku pracy.
<b>SŁABE STRONY</b>	<b>ZAGROŻENIA</b>
Nie znają rzeczywistości panującej na posadzie informatyka w przeciętnej firmie. Chętnie przyswajają prosty i lubiany dla siebie zakres materiału. Trudniejsze tematy odstawiają na późniejszy czas nauki.	Swoje umiejętności i wiedzę poprzestaną aktualizować lub wykorzystywać. Zmieniające się oprogramowanie czy dostęp do nowoczesnych usług sieciowych wymaga nieustannego śledzenia ze strony uczniów.

### Analiza SWOT

#### Współpraca nauczycieli przedmiotów ogólnokształcących z nauczycielami przedmiotów zawodowych.

#### Wykorzystywanie wiedzy merytorycznej i pedagogicznej w kształceniu umiejętności i postaw uczniów szkół zawodowych.

<b>SILNE STRONY</b>	<b>SZANSE</b>
Wzajemnie wspierany jest proces uczenia poprzez wykorzystywanie wiedzy z matematyki, języka angielskiego a informatyką.	Poszerzenie materiału w szczególnych zakresach może przynieść lepsze efekty w przyswojeniu danej wiedzy i umiejętności. Pokonane zostaną bariery podczas szukania i przetwarzania informacji. Wykształcone myślenie logiczne pozwoli na prawidłowe analizowanie i rozwiązywanie zadań problemowych technologii informacyjnej.
<b>SŁABE STRONY</b>	<b>ZAGROŻENIA</b>
Nie wszyscy uczący są ukierunkowani szczególnie na technologię informacyjną.	Baza dydaktyczna musi być aktualizowana na bieżąco głównie to oprogramowanie i sprzęt.

### Analiza SWOT

#### Kompetencje zawodowe i kompetencje kluczowe uczniów i absolwentów Szkoły

#### Pobudzanie aspiracji edukacyjnych i zainteresowań uczniów, rozwijanie umiejętności kluczowych oraz przygotowywanie młodzieży do kontynuowania nauki i funkcjonowania na rynku pracy.

<b>SILNE STRONY</b>	<b>SZANSE</b>
Poziom zainteresowania i umiejętności wykazuje tendencję rosnącą podczas 4 letniego procesu nauczania.	Posiadanie wiedzy ogólnej oraz szerokiego zakresu umiejętności w dziedzinie technologii informacyjnej pozwoli na prawidłowe przetworzenie ich, aby zaistnieć na rynku pracy lub podczas dalszego kształcenia.
<b>SŁABE STRONY</b>	<b>ZAGROŻENIA</b>
W wykorzystywaniu swej wiedzy i umiejętności uczestniczą nie zawsze biernie i czynnie.	Czy zainteresowania uczniów zostaną skierowane w odpowiednie zagadnienia, które będą przyszłościowe i rozwojowe.

### Analiza SWOT

#### Charakterystyka uczniów

#### Znajomość wymogów, potrzeb i prognoz rynku pracy

<b>SILNE STRONY</b>	<b>SZANSE</b>
Wykazują szerokie zainteresowania wiedzą ogólną, a technologia informacyjna jest ich ulubionym zagadnieniem. Znają	Uczestniczenie w nowych formach i metodach nauczania pozwoli wzajemnie uzupełnić różnice i braki w kluczowych

i posługują się dobrze słownictwem, sprzętem i oprogramowaniem komputerowym. Wykorzystują Internet do swojego kształcenia, pozyskując odpowiednie treści. Umiejętności intelektualne i motoryczne są dobrze realizowane.	kompetencjach w zakresie technologii informacyjnej. Pozwoli to wykształcić nowe nawyki i cechy charakteru tj. lider grupy, odpowiedzialność, współzawodnictwo, itp.
<b>SŁABE STRONY</b>	<b>ZAGROŻENIA</b>
Znajomość i umiejętności wykorzystywania słownictwa sprzętu i oprogramowania jest zróżnicowana ze względu na wcześniejszy okres nauczania.	Czy posiadana wiedza i umiejętności pozwoli na prawidłowe rozwiązanie zadania poprzez zastosowanie odpowiednich narzędzi i wyszukanie kluczowych informacji w przypadku nowego problemu? Czy na tyle uczniowie będą prawidłowo radzić sobie z: krytycznym myśleniem, kreatywnością, inicjatywnością, problemami i stresem?

Kompetencje informatyczne opisane zostały w ankietach na grupę uczniów technikum teleinformatycznego. Ocena kluczowej wiedzy i umiejętności została wpisana w analizę SWOT. Dane te pozwolą wskazać na stany prawidłowe i nie. Dokonując konkluzji stanów faktycznych, które zamieszczone zostały w analizie SWOT możemy wskazać silne i słabe strony analizowanego obiektu.

Przyszłe konstruowanie lekcji, powinno pozwolić łączyć treści przedmiotowe z kształceniem następujących umiejętności to jest KOMPETENCJI KLUCZOWYCH, których opanowanie umożliwi uczniom sprawne funkcjonowanie w szybko zmieniającej się rzeczywistości. Pięć najważniejszych to:

- planowanie, organizowanie i ocenianie własnego uczenia się
- skuteczne komunikowanie się w różnych sytuacjach
- efektywne współdziałanie w zespole
- rozwiązywanie problemów w twórczy sposób
- sprawne posługiwanie się komputerem i technologią informacyjną.

### II.1.3 Kompetencje Kluczowe uczniów i absolwentów w zakresie matematyki

Kluczowe kompetencje matematyczne obejmują:

- konieczność rozwijania i wykorzystywania myślenia matematycznego w celu rozwiązywania problemów wynikających z codziennych sytuacji,

- umiejętność posługiwania się w życiu codziennym podstawowymi operacjami matematycznymi, takimi jak: dodawanie, odejmowanie, mnożenie, dzielenie oraz obliczanie proporcji, obliczenia procentowe itp.
- umiejętność logicznego i przestrzennego myślenia,
- umiejętność wyrażania swoich idei z zastosowaniem wzorów, modeli, tabel czy wykresów.

Wyróżniamy następujące kompetencje:

1. Kompetencje prezentowania relacji matematycznych (umiejętność zróżnicowanego prezentowania relacji matematycznych).
2. Kompetencja posługiwania się symbolami i wzorami (umiejętność stosowania symboli i wzorów matematycznych).
3. Kompetencja komunikacji (umiejętność komunikowania się za pomocą matematyki, na temat matematyki oraz w obrębie matematyki).
4. Kompetencja posługiwania się źródłami (znajomość źródeł i umiejętność posługiwania się nimi w matematyce).
5. Kompetencja myślenia matematycznego (umiejętność wykorzystywania kompetencji myślenia matematycznego).
6. Kompetencja rozwiązywania problemów (umiejętność identyfikowania i rozwiązywania problemów matematycznych).
7. Kompetencja modelowania (umiejętność analizowania i konstruowania modeli matematycznych w odniesieniu do innych dziedzin).
8. Kompetencja logicznego myślenia (umiejętność wykorzystania kompetencji logicznego myślenia).

### **Silne strony**

- Uczeń potrafi dostrzec problemy z uczeniem się matematyki i wie jak je pokonać.
- Biegła umiejętność posługiwania się Internetem i wyszukiwarką w celu znalezienia sposobów rozwiązania zadania, przygotowania referatów itp.
- Dobra wyobraźnia przestrzenna i w miarę poprawne rysowanie odręcznych szkiców, brył, figur przestrzennych i ich przekrojów płaskich.
- Poprawne stosowanie twierdzenia Pitagorasa i twierdzenia odwrotnego do niego.

- Dobra znajomość podstawowych zagadnień ze statystyki (umiejętność interpretowania danych statystycznych, wyznaczanie mediany i dominanty, obliczania średniej z próby, wariancji i odchylenia standardowego).
- Umiejętność czytania tekstu matematycznego ze zrozumieniem.

**Szanse:**

- Uczeń potrafi znaleźć w Internecie pełne rozwiązanie zadania i prześledzić rozumowanie „krok po kroku”.
- Prawidłowo rozwiąże zadanie ze statystyki.
- Skorzysta z pomocy kolegi, rodzica, nauczyciela, gdy będzie miał problem ze zrozumieniem matematyki.
- Poprawnie rozwiąże proste zadanie z planimetrii.

**Słabe strony:**

- Brak korelacji między matematyką a przedmiotami zawodowymi.
- Słaba (lub brak) znajomość wykonywania działań na liczbach całkowitych ujemnych, liczbach mieszanych, ułamkach zwykłych.
- Brak umiejętności wykonywania działań na potęgach o różnych wykładnikach (szczególnie całkowitych ujemnych i wymiernych) – notacja wykładnicza liczby.
- Słaba znajomość proporcji i jej przekształcania.
- Problemy z zapamiętaniem i przekształcaniem wzorów matematycznych (również z fizyki, chemii, przedmiotów zawodowych).
- Brak umiejętności rozwiązywania zadań tekstowych (szczególnie o tematyce praktycznej).
- Słaba umiejętność rozwiązywania równań i nierówności I i II stopnia.
- Trudności ze stosowaniem wzorów skróconego mnożenia (przede wszystkim do rozkładu wielomianu na czynniki i rozwiązywania równań wyższych stopni).
- Problemy z przeliczaniem i zamianą jednostek pola powierzchni i objętości.

**Zagrożenia:**

Uczeń nie rozwiąże zadań na egzaminie maturalnym, a w konsekwencji nie zda matury.

- Może mieć poważne problemy z opanowaniem materiału z przedmiotów zawodowych w stopniu umożliwiającym zdanie egzaminu z przygotowania zawodowego.

- Uczeń nie poradzi sobie na studiach technicznych, gdyż nie będzie miał podstaw do dalszej edukacji matematycznej.
- Brak umiejętności wykonywania podstawowych obliczeń rachunkowych, analizowania rysunków i szkiców może być przyczyną trudności w wykonywaniu przyszłej pracy zawodowej.

#### **II.1.4 Kompetencje Kluczowe uczniów i absolwentów w zakresie języków obcych**

Porozumiewanie się w języku obcym jako jedna z kompetencji kluczowych

##### **Język angielski**

#### **Funkcjonowanie szkoły - Analiza SWOT**

##### **Silne strony**

- Część uczniów jest świadoma konkurencyjności rynku pracy i konieczności posiadania konkretnych umiejętności
- Uczniowie posiadają wiedzę fachową ze swojego przedmiotu kierunkowego, która wypełnia „lukę informacyjną”
- Zajęcia z języka angielskiego są atrakcyjne z punktu widzenia ucznia ze względu na stosowane zróżnicowane metody
- Uczniowie często stykają się z językiem angielskim w sytuacjach pozalekcyjnych, co wzbogaca ich słownictwo i sprawności językowe. Część uczniów kontynuujących naukę języka angielskiego po gimnazjum potrafi komunikować się w prostych sytuacjach życia codziennego
- Obowiązuje podział na grupy, skutkiem czego są lepsze warunki prowadzenia zajęć przy mniejszej liczbie osób
- Nauczyciel anglista uczestniczący w projekcie ma doświadczenie w nauczaniu języka „ogólnego” (General English) i języka zawodowego (English for Specific Purposes)
- Już wcześniej prowadzona była współpraca pomiędzy nauczycielem języka angielskiego i nauczycielem przedmiotu zawodowego pod kątem potrzeb języka zawodowego



- Szkoła posiada trzy pracownie języka angielskiego (dwie małe i jedną dużą) oraz gabinet
- Dostępne są pomoce naukowe: odtwarzacz CD, rzutnik pisma, ekran, plansze, komputer, dostęp do Internetu, bank testów i materiałów

**Słabe strony:**

- Część uczniów jest słabo zmotywowana do nauki w ogóle lub nie wierzy w swoje możliwości językowe, co jest skutkiem zaniedbań z wcześniejszych lat nauki
- W jednej grupie, kontynuującej naukę po gimnazjum, mogą często znaleźć się uczniowie o różnym poziomie zaawansowania. Jest to skutek różnic w poziomie nauczania w poszczególnych gimnazjach. Wychodzą na jaw zaległości z poprzednich lat nauki, co stawia konkretnego ucznia w gorszej pozycji w stosunku do reszty klasy i odbiera motywację do nauki.
- Jest pewna grupa uczniów, którzy nie rozumieją znaczenia i korzyści wynikających z nauki języka angielskiego, ponieważ taka postawa została ukształtowana w domu
- Wymagane jest, aby każdy uczeń posiadał własny (najlepiej nowy) podręcznik, bo stanowi on podstawowe narzędzie pracy, co może być sporym obciążeniem dla rodzin w trudnej sytuacji materialnej
- Słaba frekwencja, opuszczanie lekcji powodują zaległości w nauce, które uniemożliwiają zrozumienie kolejnej partii materiału
- Brakuje nowoczesnych słowników (w tym multimedialnych) oraz słowników technicznych

**Szanse:**

- Nauczyciel układając program autorski i tworząc własny rozkład materiału ma możliwość takiego zaplanowania zajęć na początku pierwszej klasy, aby wyrównać poziom wszystkich uczniów w klasie
- Odpowiednia pozytywna motywacja ze strony nauczyciela zachęci uczniów do większego wysiłku w celu dorównania do grupy
- Zaprezentowanie możliwości praktycznego zastosowania zdobytej wiedzy językowej w dziedzinach kierunkowych oraz uświadomienie dotyczące wymagań przyszłych pracodawców związanych ze znajomością języka zwiększy motywację uczniów
- Zapewnienie podręcznika dla każdego ucznia odciąży budżet niektórych rodzin i wyrówna szanse dostępu do materiałów dla wszystkich uczniów

### **Zagrożenia:**

- Brak dojrzałości emocjonalnej i psychicznej niektórych uczniów spowoduje lekceważące podejście do przyszłych szans na rynku pracy
- Brak korelacji z materiałem omawianym na lekcjach przedmiotu kierunkowego stworzy „lukę informacyjną”, której nie wypełni nauczyciel anglista nieposiadający fachowej wiedzy z danego przedmiotu
- Trudności z naborem do klas technikum mogą spowodować konieczność utworzenia grup międzyklasowych z klas o różnym profilu.

## **II.2 Kompetencje zawodowe uczniów i absolwentów**

Biorąc pod uwagę kompetencje zawodowe uczniów i absolwentów, w kontekście uwarunkowań lokalnych i regionalnych, należy podkreślić, że zarówno oferta edukacyjna poziom nauczania na poszczególnych profilach jest odpowiedni w stosunku do wytycznych zawartych w programach nauczania, a tym samym wymagań związanych z przeprowadzeniem egzaminu maturalnego i egzaminu potwierdzającego kwalifikacje zawodowe. Oferta edukacyjna szkoły jest corocznie optymalnie dostosowywana do warunków, możliwości szkoły, a także zapotrzebowania na lokalnym i regionalnym rynku pracy, co w dużej mierze przyczynia się zwiększenia prawdopodobieństwa zatrudnienia w wyuczonym zawodzie.

Kompetencje zawodowe, jakie pozyskują uczniowie w Zespole Szkół Zawodowych im. Jana Pawła II w Dębicy to przede wszystkim te związane z:

- wykształceniem w danym profilu/zawodzie w ujęciu teoretycznym,
- zdobyciem pewnego doświadczenia zawodowego nabytego podczas praktyk i warsztatów szkolnych,
- nabyciem podstawowych umiejętności na przedmiotach zawodowych.
- kształtowaniem osobowości zawodowej i nawyków zawodowych za pośrednictwem szkolnego doradcy zawodowego.

Kształtowanie tych i innych kompetencji zawodowych uczniów, w oparciu o podstawy programowe daje wymierne korzyści i pozwala absolwentom uzyskać odpowiednie kwalifikacje do wykonywania danego zawodu.

### **II.3 Kompetencje kluczowe a kompetencje zawodowe**

Analizując kompetencje zawodowe uczniów i absolwentów szkoły należy jednoznacznie stwierdzić, że rozwój nie wszystkie kompetencje zawodowych jest ujęty w ramowych programach nauczania. Wynika to z zakresu i celów kształcenia, gdzie główny nacisk kładzie się na poziom wykształcenia ogólnego, umiejętności i wiedzy zawodowej nie ingerując w inne pozaramowe kompetencje takie jak umiejętności organizowania i usprawniania pracy, rozwój uzdolnień i zainteresowań zawodowych, a także właściwości psychofizyczne i społeczno – moralne. W związku z tym powstaje pewna luka w kompetencjach zawodowych nabytych podczas nauki w szkole, a tymi preferowanymi i wymaganymi przez lokalnych i regionalnych przedsiębiorców. Odnosząc się do kompetencji kluczowych objętych tym projektem, można przypuszczać, że będą one pomocne nie tylko w poszerzeniu kompetencji zawodowych, ale przede wszystkim umożliwią bardziej efektywny przekaz wiedzy dzięki opracowywaniu autorskich programów nauczania. To w dużym stopniu może zwiększyć aktywność i niezależność w zdobywaniu wiedzy przez uczniów, a tym samym przygotowuje ich do radzenia sobie w sytuacjach, które wymagają czegoś więcej, niż tylko przywołania określonej partii wiedzy.

### **III. RYNEK PRACY**

#### **III.1 Regionalny rynek pracy w aspekcie specjalności zawodowych placówki**

Przeprowadzając analizę dotyczącą regionalnego i lokalnego rynku pracy w aspekcie specjalności zawodowych placówki należy jednoznacznie podkreślić, że zarówno szkoła jak i inne instytucje publiczne oraz rynku pracy nie posiadają żadnych racjonalnych danych dotyczących sytuacji absolwentów naszej szkoły na rynku pracy. Z punktu widzenia doboru specjalności zawodowych należy stwierdzić, że szkoła ściśle współpracuje pod tym względem ze Starostwem Powiatowym w Dębicy i skrupulatnie dobiera ilość i rodzaj nowo przyznanego oddziału na dany rok szkolny. Z punktu widzenia lokalnego rynku pracy, który charakteryzuje się przeważającą ilością małych i średnich przedsiębiorstw o bardzo dużym zróżnicowaniu, sprawa doboru kierunków kształcenia i dostosowania bazy dydaktycznej w szkole zawodowej jest w wielu aspektach bardzo trudna, jednakże szkoła dokłada wszelkich starań, aby na bieżąco dostosowywać ofertę edukacyjną do bieżącej sytuacji na rynku pracy.

Jedynym dokumentem stwierdzającym sytuację na lokalnym i regionalnym rynku pracy jest monitoring zawodów deficytowych i nadwyżkowych opracowany przez Urzędy Pracy oraz wyniki badań Instytutu Gospodarki Wyższej Szkoły Informatyki i Zarządzania w Rzeszowie. Na podstawie tych analiz możemy stwierdzić ilu bezrobotnych, z takim samym wykształceniem jak oferta edukacyjna naszej szkoły, figuruje w Powiatowym i Wojewódzkim Urzędzie Pracy jako osoby bezrobotne.

Młodzież w powiecie dębickim uczyła się najczęściej w szkołach nie dających zawodów. Drugą pod względem liczby uczniów grupą są ci, którzy uczą się w zawodach z wielkiej grupy technicy i inny średni personel, zaś trzecią pod względem wielkości grupą są uczniowie w zawodach robotniczych. Pod względem liczby absolwentów, na pierwszym miejscu osoby uczące się w zawodach z grupy technicy, a odsetek osób kończących naukę w zawodach robotniczych jest znacznie wyższy. Inaczej ma się sytuacja wśród bezrobotnych absolwentów. W urzędach pracy rejestruje się Najwięcej bezrobotnych absolwentów w zawodach z grupy specjaliści. Drugą pod względem wielkości grupę stanowią technicy, trzecią zaś robotnicy przemysłowi. W podobnej kolejności można uszeregować wielkie grupy zawodowe pod względem

odpływu absolwentów z rejestru osób bezrobotnych, z tym, że na trzecim miejscu przed bezrobotnymi absolwentami z grupy robotnicy pojawiają się osoby bez zawodu.

Najczęściej nauczany w naszej szkole zawodami w latach 2001-2003 poszczególnych wielkich grupach zawodowych były:

- Technik mechanik 493 uczniów
- Technik telekomunikacji 402 uczniów
- Technik elektryk 294 uczniów
- Technik elektronik 287 uczniów
- Technik budownictwa 210 uczniów

Na chwilę obecną najbardziej pożądanymi i obleganymi kierunkami w naszej szkole są:

- Technik mechatronik,
- Technik budownictwa,
- Technik teleinformatyk,
- Liceum profilowane zarządzanie informacją,
- mechanik pojazdów samochodowych.

### **III.2 Kompetencje Kluczowe a rynek pracy**

W przypadku kompetencji kluczowych szkoła nie posiada żadnych racjonalnych danych dotyczących dotychczasowego zapotrzebowania na rozwój kompetencji kluczowych, natomiast podczas seminarium inauguracyjnego projekt Szkoła Kluczowych Kompetencji pracodawcy zwrócili uwagę na potrzebę rozwijania kompetencji zawartych w programie.

### **III.3 Funkcjonowanie absolwentów na lokalnym i regionalnym rynku pracy.**

Na podstawie analiz monitoringu lokalnego i regionalnego rynku pracy można też dokonać analizy jak wygląda migracja absolwentów szkół powiatu dębickiego. Po przeprowadzonej w 2007 ankiety dotyczącej migracji otrzymano następujące wyniki:

- 11 procent ankietowanych respondentów z gospodarstwa domowych zmieniło w przeszłości miejsce zamieszkania z powodu pracy.

- 33 procent ankietowanych przedsiębiorstw informuje o odpływie własnych pracowników z powodu wyjazdu za granicę.
- 15 procent ankietowanych osób wyraża chęć zmiany miejsca zamieszkania ze względu na pracę.

Osoby zainteresowane w przyszłości zmianą miejsca zamieszkania ze względu na pracę głównie myślą o przeprowadzce w obrębie województwa podkarpackiego, jako drugą opcję wybierają przeprowadzkę w ramach naszego kraju. W niewielkim stopniu osoby myślą o przeprowadzce do innych krajów (głównie Unia Europejska w znacznie mniejszym stopniu kontynent Ameryki Północnej).

Głównym motywem za zmianą miejsca zamieszkania wśród absolwentów przemawiają oferowane w nowym miejscu lepsze warunki finansowe oraz lepsze perspektywy zatrudnienia.

Z badania wynika, iż w co piątej rodzinie w województwie podkarpackim ktoś wyjechał w ostatnim okresie. Głównie wyjeżdżają młodzi ludzie. Osoby, które wyjechały najczęściej miały wykształcenie średnie ogólnokształcące (ponad 40 proc. wskazań przez respondentów), następnie średnie zawodowe oraz zasadnicze zawodowe.

Biorąc pod uwagę stan i perspektywy rynku pracy w ostatnich miesiącach istotnie wzrastała liczba bezrobotnych nowo zarejestrowanych w urzędach pracy. Sytuacja absolwentów ma się następująco:

- W niektórych powiatach obserwujemy nasilenie negatywnych tendencji na rynku pracy, do czego przyczynia się zależność od koniunktury na świecie,
- Najszybciej zwalniani są ludzie młodzi, ale z wykształceniem wyższym,
- Negatywne tendencje ostrzej dotyczą Podkarpacie niż przeciętnie kraj,
- Bezrobocie długotrwałe jest wyższe niż średnio w kraju,
- Przedsięwzięcie współfinansowane ze środków Unii Europejskiej w ramach Europejskiego Funduszu Społecznego,
- Liczba ofert prasowych zmniejsza się bardzo szybko, ale w Podkarpackich urzędach pracy, nadal można znaleźć relatywnie dużo ogłoszeń o pracy,
- Stopa bezrobocia spada coraz wolniej i w drugiej połowie przyszłego roku przewiduje się jej trwalszy wzrost,
- W nadchodzących miesiącach przewiduje się spadek zatrudnienia w przemyśle, handlu i niektórych sekcjach sektora usług,

- W budownictwie oraz pozostałych sekcjach sektora usług zatrudnienie w najbliższych miesiącach prawdopodobnie nieco wzrośnie.

## **IV. CHARAKTERYSTYKA ŚRODOWISKA I UWARUNKOWAŃ ZEWNĘTRZNYCH**

### **IV.1 Prognozy demograficzne**

Aktualny stan kształcenia zawodowego w powiecie dębickim wg „Strategii rozwoju szkolnictwa zawodowego w powiecie dębickim w latach 2007-2013”

#### **Powiat dębicki**



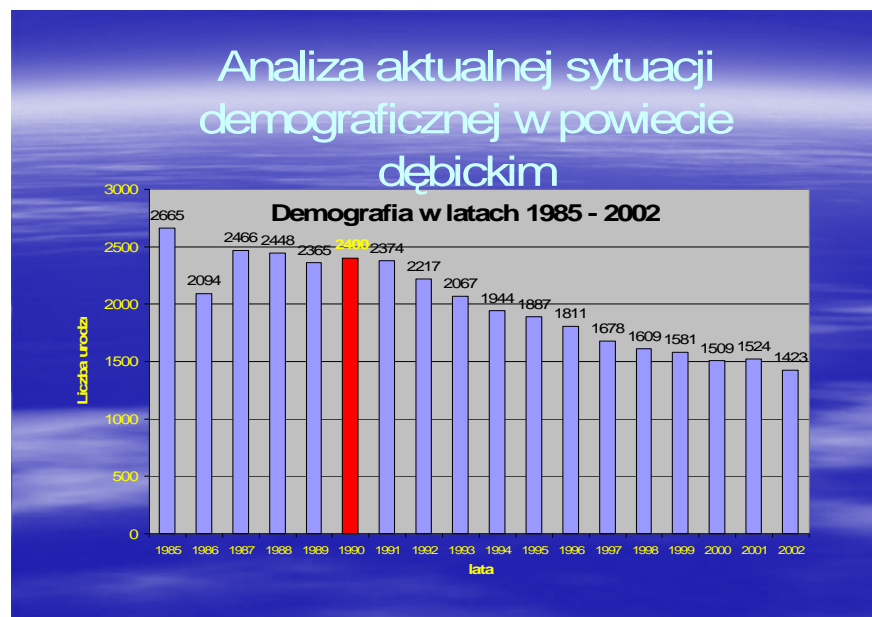
Szkoły zawodowe rozmieszczone są głównie na terenie miasta Dębica, aczkolwiek w powiatowej sieci szkół zawodowych wielkie znaczenie odgrywają szkoły położone na krańcach powiatu - w gminie Dębica oraz gminie Brzostek. Na mapie powiatu brakuje szkoły zawodowej w jej północno – zachodniej części - w gminie Czarna. Z uwagi jednak na niewielką odległość pomiędzy gminą Czarna a miastem Tarnowem oraz dobre połączenie komunikacyjne z Dębicą, tworzenie tam szkolnictwa zawodowego od podstaw wydaje się nieuzasadnione.



### Sieć szkół zawodowych



### Analiza sytuacji demograficznej



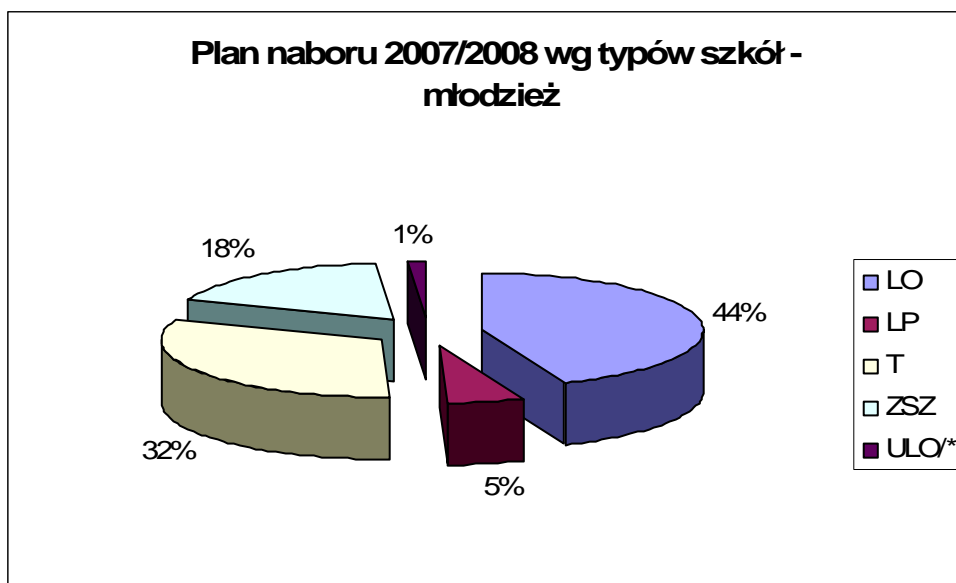
Planowana liczba uczniów do roku 2015.

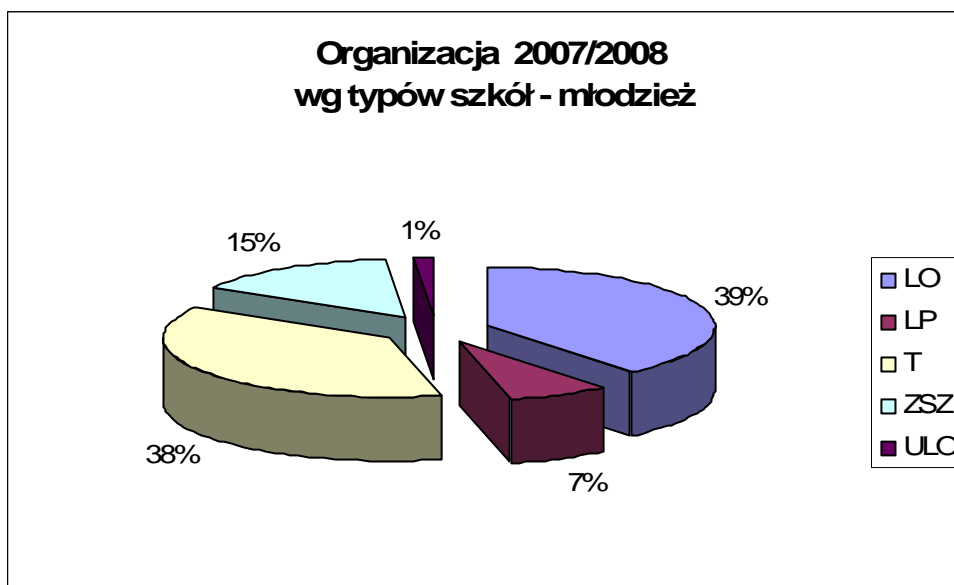
### Planowana liczba uczniów i oddziałów w szkołach ponadgimnazjalnych

Rok szkolny	Liczba Urodzonych (liczba uczących się)	Planowana liczba uczniów Kl. I	%	Liczba oddziałów
2004/2005	2448 (2365)	2167 (2094)	89 %	73 (70)
2005/2006	2365	2094	89 %	70
<b>2006/2007</b>	<b>2400</b>	<b>2125</b>	<b>89 %</b>	<b>71</b>
2007/2008	2374	2101	89 %	70
2008/2009	2217	1963	89 %	65
2009/2010	2067	1830	89 %	61
2010/2011	1944	1721	89 %	57
2011/2012	1887	1670	89 %	56
2012/2013	1811	1603	89 %	53
2013/2014	1678	1485	89 %	50
2014/2015	1609	1424	89 %	47

### Struktura kształcenia oraz kierunki kształcenia zawodowego

Wg ankietowych badań potrzeb uczniów w zakresie typów szkół oraz kierunków kształcenia





Przedstawiona, struktura szkolnictwa zawodowego w powiecie dębickim jest w zbieżna z tendencjami kształcenia w określonych typach szkół w województwie podkarpackim - 35% licea ogólnokształcące, 8% licea profilowane, 57% kształcenie zawodowe.

Struktura kształcenia we wskazanych typach szkół w powiecie dębickim jest wyznaczona przez aktualne zapotrzebowanie ze strony uczniów i ich rodziców, jak również odpowiada aspiracjom edukacyjnym absolwentów gimnazjów, zdiagnozowanym w wyniku badań przeprowadzanych na zlecenie Starostwa Powiatowego przez Poradnię Psychologiczno – Pedagogiczną w Dębicy. Prognoza demograficzna powiatu dębickiego została opracowana na podstawie

„Strategii rozwoju kształcenia zawodowego w powiecie dębickim na lata 2007-2013” Starostwa Powiatowego.

## IV.2 Współpraca szkoły z zakładami pracy

Rozwój i ranga szkolnictwa zawodowego są ściśle uwarunkowane współdziałaniem edukacji i rynku pracy. ZSZ Nr1 im. Jana Pawła II współpracuje z licznymi zakładami pracy w zakresie szeroko pojętej promocji szkolnictwa zawodowego, pozyskiwania nowych umiejętności i wiedzy przez uczniów oraz działań edukacyjnych rozwijających zainteresowania młodzieży nowymi rozwiązaniami technologicznymi, materiałowymi i konstrukcyjnymi.

Wykorzystując sprawdzone w naszym Zespole formy współpracy z krajowymi firmami branży budowlanej w ramach Sekcji Szkół Budowlanych Polskiej Izby

Przemysłowo - Handlowej Budownictwa, której jesteśmy członkiem od 2000 roku, prowadzimy też współdziałanie z firmami branży elektrycznej, mechanicznej, mechatronicznej i telekomunikacyjnej.

Przykładowe formy takich działań;

- prezentacje specjalistyczne dla uczniów
- wycieczki przedmiotowe i programowe
- cykliczne szkolenia dla uczniów technikum (6-8 spotkań w 4-letnim cyklu nauki) zakończone w klasie maturalnej uzyskaniem certyfikatów potwierdzających zakres wiedzy i umiejętności - przeprowadzone w szkole
- modułowe szkolenia z zakresu zarządzania jakością - ACE
- praktyki w firmach
- wspólne opracowanie dodatkowej oferty edukacyjnej adekwatnej do potrzeb kadrowych zakładów pracy
- modułowe programy z wykorzystaniem bazy warsztatów szkolnych (w wymiarze około 150 godz.) np. kurs na obrabiarkach sterowanych numerycznie CNC
- współdziałanie przedstawicieli firm w akcji promocyjnej szkoły przeprowadzonej w gimnazjach
- przekazywanie materiałów przydatnych w procesie dydaktycznym (foldery, katalogi, prezentacje multimedialne, filmy itp.) i reklamowych oraz próbek materiałów, części maszyn, wycofywanego w firmie sprzętu i urządzeń
- zajęcia z fizyki, chemii, matematyki stosowanej dla wybranej młodzieży
- kurs języka obcego biznesowego dla wybranych uczniów
- sponsoring olimpiad i konkursów
- lekcje za pośrednictwem internetu – e-learning (cykliczne, np. 1 w miesiącu)

**Firmy współpracujące ze szkołą:**

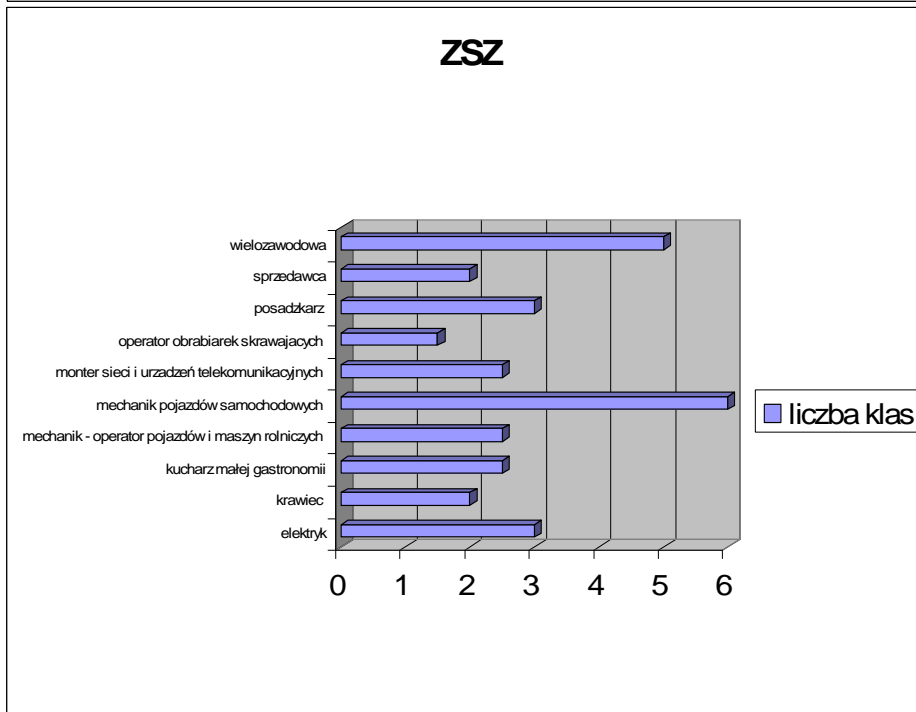
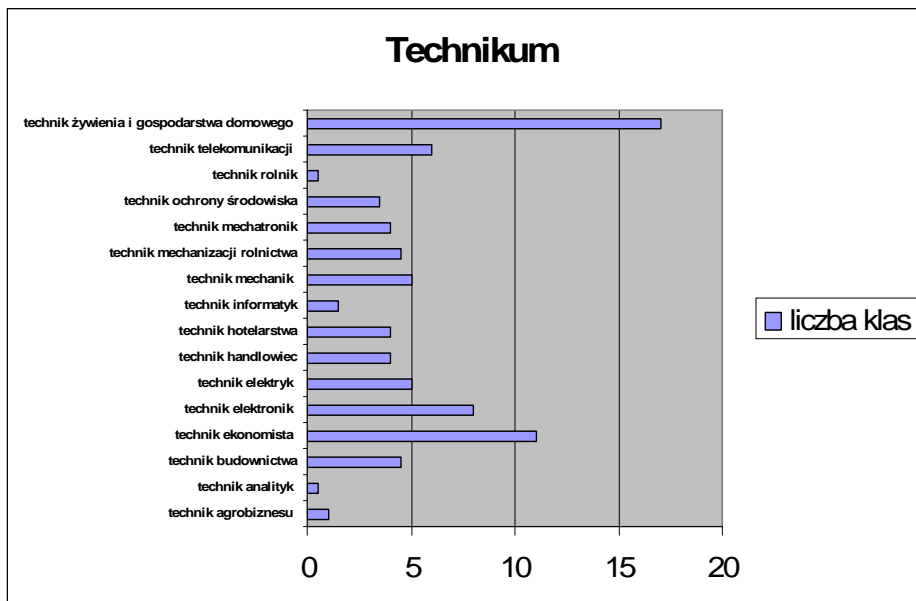
- WSK „PZL-Rzeszów”
- VENTOR
- Zakład Energetyczny ENION
- FRYZ Firma Budowlana
- PEX-POL PLUS

- AKPIL Pilzno
- TERMOCAR
- ZHUP „DAKOL”
- FIRMA USŁUGOWO-HANDLOWA – ADAM KORZEŃ
- AUTOZBYT
- HAY-TRUCK
- DIESEL SERWIS
- PPHU PESAM
- FIRMA HAND-BUD
- PPHU NORDPOL
- IGLOOBUD
- ZAKŁAD BUDOWLANY EURO-BUD
- RUFUS
- UNIONPARTS
- DARCO
- BRATEX i inne

Współpraca z firmami gwarantuje wysoki poziom szkoleń specjalistycznych oraz praktyk zawodowych.

### IV.3 Działalność szkoły na rzecz przygotowania uczniów do funkcjonowania w zmieniających się realiach rynku pracy

#### Kierunki kształcenia zawodowego w powiecie dębickim



## Jakość kształcenia

W opracowaniu „Kształcenie zawodowe w powiecie dębickim w latach 2007-2013” jakość kształcenia jest zilustrowana obiektywnymi wynikami egzaminów zawodowych, jak również subiektywną oceną uczniów oraz słuchaczy.

Ocena publicznych szkół zawodowych przez uczniów w powiecie dębickim:

- bardzo dobra 14,7%
- raczej dobra 55,5%
- ani dobra, ani zła 24,4%
- raczej zła 3,1%
- bardzo zła 2,3%

Ocena niepublicznych szkół zawodowych przez słuchaczy w powiecie dębickim:

- bardzo dobra 9,1%
- raczej dobra 66,7%
- ani dobra, ani zła 18,2%
- raczej zła 0 %
- bardzo zła 6 %

Ocena przygotowania przez przedmioty teoretyczne do wykonywania zawodu - szkoły publiczne:

- bardzo dobra 8%
- raczej dobra 41%
- trudno powiedzieć 36%
- raczej zła 11%
- bardzo zła 4 %

Częstość zajęć przygotowujących do poszukiwania pracy:

	szkoły publiczne	szkoły niepubliczne
zajęcia z pracodawcami	13,4%	25%
inne zajęcia związane z poszukiwaniem pracy	52,2%	90,6%

Motywy wyboru szkoły:

- chęć zdobywania zawodu 44,0%
- zainteresowania 40,0%
- łatwość dojazdu do szkoły 35,5%
- trzeba coś wybrać 31,5%

- dobra opinia o szkole 22,5%
- ze względu na kolegów 21,5%
- ze względu na rodziców 11,7%
- tak doradzono w gimnazjum 5,1%

Uczniowie wspierani byli w trafnym wyborze kierunków kształcenia poprzez:

- badanie predyspozycji zawodowych uczniów przez Poradnię Psychologiczno – Pedagogiczną
- współpracę z pedagogami i doradcami zawodowymi zatrudnionymi w gimnazjach powiatu dębickiego
- organizowanie „Dnia Kariery”

### **Monitoring zawodów deficytowych i nadwyżkowych (MZDiP) w powiecie dębickim za I półrocze 2008 roku (wg PUP)**

Monitoring zawodów deficytowych i nadwyżkowych jest procesem systematycznego obserwowania zjawisk zachodzących na rynku pracy, dotyczących w głównej mierze kształtowania popytu na pracę i podaży zasobów pracy w przekroju terytorialno – zawodowym. Opracowanie stanowi analizę kierunków i natężenia zmian zachodzących w strukturze zawodowo – kwalifikacyjnej na dębickim rynku pracy. W szczególności bada ono zawody wykazujące deficytowość lub nadwyżkę.

W monitoringu zsumowano oferty pracy, które zostały zgłoszone do Powiatowego Urzędu Pracy w Dębicy w określonym zawodzie w badanym półroczu.

Na koniec I – go półrocza 2008 roku w Powiatowym Urzędzie Pracy w Dębicy zarejestrowanych było **5497** osób, gdzie w analogicznym okresie roku 2007 w ewidencji Urzędu było **7413** bezrobotnych to jest o **1916** osób więcej.

Najliczniejszą grupę ogółu zarejestrowanych stanowili bezrobotni:

- bez zawodu 1318 osób,
- sprzedawcy 260 osób,

Należy nadmienić, iż w tych zawodach w których było najwięcej bezrobotnych, najliczniejszą grupę do ogółu zarejestrowanych stanowiły kobiety:

- bez zawodu 63%
- sprzedawcy 98%
- kucharz 97



W pierwszym półroczu 2008 roku w Powiatowym Urzędzie Pracy w Dębicy zarejestrowało się **3867** bezrobotnych. Największą liczbę odnotowano wśród bezrobotnych:

- bez zawodu 29% ogólnej liczby zarejestrowanych, w tym 54% kobiet,
- sprzedawcy 3% ogólnej liczby zarejestrowanych, w tym 93% kobiet,
- ślusarz 3% ogólnej liczby zarejestrowanych w tym 4% kobiet,
- asystent ekonomiczny 3% ogólnej liczby zarejestrowanych, w tym 83% kobiet,

Analiza ofert pracy w powiecie dębickim w I-półroczu 2008 r. wskazuje, iż największe zapotrzebowanie ze strony pracodawców dotyczyło pracowników:

- Pozostali pracownicy obsługi biurowej gdzie indziej niesklasyfikowani 192 oferty
- Robotnik pomocniczy w przemyśle przetwórczym 117 ofert
- Pozostali robotnicy pomocniczy w rolnictwie i pokrewni 60 ofert
- Robotnik gospodarczy 57 ofert
- Pozostali robotnicy przy pracach prostych w przemyśle 39 ofert
- Bez zawodu 33 oferty
- Magazynier 28 ofert
- Ślusarz 21 ofert
- Robotnik budowlany 21 ofert

Największy wzrost ofert pracy w I-półroczu 2008 w stosunku do roku poprzedniego odnotowano w zawodach:

- Robotnik pomocniczy w przemyśle przetwórczym o 47
- Pozostali pracownicy obsługi biurowej gdzie indziej niesklasyfikowani o 37
- Pozostali robotnicy przy pracach prostych w przemyśle o 35
- Robotnik budowlany o 16
- Kucharz o 9
- Pomoc kuchenna o 9

Jak wskazują sondaże, przodującymi zawodami generującymi długotrwałe bezrobocie w powiecie dębickim w I-półroczu 2008 roku są:

- pracownicy obrotu pieniężnego i obsługi klienta,
- leśnicy i rybacy,
- robotnicy pomocniczy w rolnictwie, rybołówstwie i pokrewni.

Wg badań POP-u do zawodów deficytowych w powiecie dębickim w I-półroczu 2008 roku należał:

- kierowca samochodu osobowego oraz
- robotnik budowlany

Analiza danych przeprowadzona przez Powiatowy Urząd Pracy w Dębicy, pozwala na wysunięcie kilku podstawowych wniosków:

- rynek powiatu dębickiego charakteryzuje się zmiennością,
- większość zawodów i specjalności ma tendencje do nadwyżki, tylko niewielka liczba jest deficytowa,
- lokalny rynek jest sfeminizowany gdyż 65% ogólnej liczby bezrobotnych to kobiety,
- bezrobotni pozostający w ewidencji PUP powyżej 12 – miesięcy to 35% ogółu,
- największą liczbę bezrobotnych stanowią osoby posiadające wykształcenie zasadnicze-zawodowe, gimnazjalne oraz poniżej,
- w takich zawodach jak: bez zawodu, sprzedawca, krawiec, asystent ekonomiczny, ślusarz, kucharz , odnotowano największy wzrost liczby bezrobotnych,
- wzrost napływu bezrobotnych odnotowano również wśród: kobiet o 62 osoby
- w stosunku do ogółu zarejestrowanych, absolwentów o 49 osób ogółu zarejestrowanych,
- wśród zawodów generujących długotrwałe bezrobocie dominują pracownicy obrotu pieniężnego i obsługi klientów 77,8% ogółu oraz leśnicy i rybacy 71,4%,
- w I-półowie 2008 roku,. pracodawcy najczęściej zgłaszali oferty zatrudnienia w zawodach
  - pozostali pracownicy obsługi biurowej gdzie indziej niesklasyfikowani 192 oferty,
  - robotnik pomocniczy w przemyśle przetwórczym 117 ofert,
  - pozostali robotnicy pomocniczy w rolnictwie i pokrewni 60 ofert.

W I-półroczu 2008 roku odnotowano istotne zmniejszenie liczby osób zarejestrowanych w Powiatowym Urzędzie Pracy w Dębicy, co przyczyniło się do znacznego spadku osób bezrobotnych w powiecie dębickim.

Opracowując ofertę edukacyjną dla gimnazjalistów na rok 2009/2010 dyrekcja ZSZ Nr1 im. Jana Pawła II brała pod uwagę wyniki monitoringu POP- u.

### Oferta edukacyjna na rok szkolny 2009/2010

Typ szkoły	Okres nauki	Zawód, przedmioty w zakresie rozszerzonym,
<b>Technikum</b>	<b>4 lata</b>	Technik budownictwa
		Technik elektryk
		Technik mechanik
		Technik pojazdów samochodowych
		Technik telekomunikacji
		Technik teleinformatyk
		Technik mechatronik
<b>Liceum Profilowane</b>	<b>3 lata</b>	Zarządzanie informacją
		Socjalny
		Kreowanie ubiorów
<b>Zasadnicza Szkoła Zawodowa</b>	<b>3 lata</b>	Operator obrabiarek skrawających
		Murarz <b>NOWOŚĆ 2009!</b>
		Stolarz <b>NOWOŚĆ 2009!</b>
		Technolog robót wykończeniowych w budownictwie
		Elektryk
		Monter sieci i urządzeń telekomunikacyjnych
	Mechanik pojazdów samochodowych	
	Monter izolacji budowlanych <b>NOWOŚĆ 2009!</b>	
	Krawiec	
	<b>2 lata</b>	Posadzkarz
<b>Uzupełniające Liceum Ogólnokształcące</b>	<b>2 lata</b>	j. polski, j. obcy, matematyka

**Aktualna baza kształcenia zawodowego w ZSZ Nr1 im. Jana Pawła II w Dębicy. pracownie:**

- a) komputerowe
- b) elektryczna
- c) sterowników

- d) obróbka skrawaniem
- e) obróbka ręczna
- f) obrabiarek sterowanych numerycznie CNC
- g) spawalnia –
- h) telekomunikacyjna
- i) elektryczna
- j) mechaniczna
- k) budowlana
- l) multimedialna
- m) laboratorium językowe – 2

#### **warsztaty szkolne**

#### **Szkoła jako ośrodek egzaminacyjny**

ZSZ Nr1 im. Jana Pawła II w Dębicy posiada akredytację OKE do przeprowadzania egzaminów potwierdzających kwalifikacje zawodowe we wszystkich zawodach nauczanych w Zespole;

- elektryk
- operator obrabiarek skrawających
- technolog robót wykończeniowych w budownictwie
- mechanik pojazdów samochodowych
- krawiec
- monter sieci i urządzeń telekomunikacyjnych
- posadzkarz
- malarz - tapeciarski
- technik telekomunikacji
- technik mechanik
- technik budownictwa
- technik elektryk

**Zespół Szkół Zawodowych Nr 1 im. Jana Pawła II w Dębicy realizuje założenia „Strategii rozwoju kształcenia zawodowego w powiecie dębickim na lata 2007-2013”**

(wg Starostwa Powiatowego w Dębicy)

1. Poprawa bazy i warunków kształcenia zawodowego

2. Rozwój zasobów ludzkich
3. Dostosowanie kierunków kształcenia do tendencji rozwoju gospodarczego powiatu, potrzeb rynku pracy oraz oczekiwań społecznych
4. Poprawa jakości kształcenia zawodowego
5. Rola doradztwa zawodowego w promowaniu szkolnictwa zawodowego
6. Doskonalenie współpracy z lokalnymi pracodawcami oraz instytucjami rynku pracy.
7. Podniesienie prestiżu kształcenia zawodowego

### **Rozwój zasobów ludzkich**

- a) Systematyczne doskonalenie kadry pedagogicznej – studia podyplomowe, kursy kwalifikacyjne, kursy pedagogiczne, szkolenia, w tym specjalistyczne
- b) Szkolenia u pracodawców w celu powiązania wiedzy teoretycznej z wiedzą i umiejętnościami wymaganymi przez rynek pracy
- c) Współpraca z producentami i dystrybutorami maszyn i urządzeń – szkolenia nauczycieli na sprzęcie wprowadzanym na rynek
- d) Systematyczne nabywanie przez nauczycieli uprawnień egzaminatora we wszystkich nauczanych w powiecie zawodach
- e) Podnoszenie umiejętności językowych poprzez udział w kursach finansowanych ze środków UE
- f) Udział kadry pedagogicznej w spotkaniach nauczycieli przedmiotów zawodowych określonych branży, organizowanych na poziomie województwa
- g) Podnoszenie umiejętności językowych poprzez udział w kursach finansowanych ze środków UE

### **Poprawa jakości kształcenia zawodowego**

- opracowanie systemu wzmacniania motywacji uczniów szkół zawodowych do nauki,
- ustabilizowanie sytuacji zatrudnieniowej specjalistów praktycznej nauki zawodu,
- organizowanie szkoleń i praktyk zawodowych dla nauczycieli przedmiotów zawodowych,
- wykorzystanie możliwości stwarzanych przez unijne programy edukacyjne i wymiany młodzieży,
- położenie większego nacisku na poziom i warunki kształcenie w zawodach o niższej zdawalności egzaminów zawodowych,
- ograniczenie liczby uczniów w oddziałach klasowych,
- wprowadzanie kształcenia modułowego,

- stworzenie rozwiązań systemowych w celu poprawy organizacji praktycznej nauki zawodu,
- dążenie do wyrównania poziomu kształcenia a w konsekwencji zdawalności egzaminów zawodowych pomiędzy poszczególnymi szkołami w powiecie.

### **Rola doradztwa zawodowego w promowaniu szkolnictwa zawodowego**

- rozbudowanie sieci doradztwa zawodowego w powiecie ze szczególnym uwzględnieniem szkół gimnazjalnych,
- zwrócenie uwagi na problem doradztwa zawodowego podczas Konwentu Wójtów i Burmistrzów,
- podejmowanie tematyki doradztwa zawodowego w czasie corocznych spotkań z pedagogami gimnazjów oraz Dnia Kariery w powiecie dębickim,
- nagłośnienie problematyki doradztwa zawodowego w mediach,
- zapewnienie młodzieży specjalistycznej pomocy w podejmowaniu decyzji odnośnie wyboru zawodu i kierunku dalszego kształcenia - dążenie zatrudnienia doradcy zawodowego w każdym gimnazjum,
- podejmowanie przez uczniów świadomego wyboru zawodu poprzez kontakt z doradcą zawodowym,
- uświadomienie uczniom konieczności konfrontowania swoich predyspozycji psychofizycznych, potrzeb i wartości z obiektywnymi wymaganiami stawianymi przez współczesny rynek pracy,
- udzielanie młodym ludziom pomocy przy rozwiązywaniu problemów dotyczących dalszej edukacji lub związanych z karierą zawodową za pomocą porad indywidualnych i zajęć grupowych,
- kształtowanie pozytywnych postaw wobec pracy, przygotowanie ich do roli pracownika,
- upowszechnianie informacji o zawodach, możliwościach kształcenia oraz doskonalenia kwalifikacji zawodowych oraz o rynku pracy,
- współpraca z rodzicami uczniów mających problemy z nauką w szkole, wyborem przyszłej drogi edukacyjnej i zawodowej,
- udział szkolnych doradców zawodowych w spotkaniach, seminariach i szkoleniach prezentujących nowe trendy i kierunki rozwoju poradnictwa zawodowego w Polsce i na świecie, treningach wiedzy i umiejętności.

### **Doskonalenie współpracy z lokalnymi pracodawcami oraz instytucjami rynku pracy**

- zacieśnienie współpracy szkół z przedsiębiorcami poprzez organizowanie wspólnych inicjatyw społecznych (Dębicki Klub Biznesu, Cech Rzemiosł Różnych i Przedsiębiorczości)
- dostosowanie oferty edukacyjnej szkół do zapotrzebowania rynku pracy,
- uczestnictwo w spotkaniach, szkoleniach, warsztatach organizowanych przez instytucje rynku pracy (PUP, WUP, CIPKZ, PPP, CEiPM OHP, MCIZ, MCK, KOWEZiU)

### **Podniesienie prestiżu kształcenia zawodowego**

- stała promocja kształcenia zawodowego wśród uczniów klas gimnazjalnych,
- wykorzystanie mediów w popularyzacji szkolnictwa zawodowego,
- wykorzystywanie potencjału infrastruktury rolniczej i przemysłowej do promowania kształcenia zawodowego,
- promowanie prężnie rozwijających się grup zawodów na rynku lokalnym (transportowo-spedycyjnej, chemicznej, motoryzacyjnej, drogowej),
- promowanie samozatrudnienia w wolnych zawodach – rozwój małej przedsiębiorczości,
- propagowanie zawodów związanych z handlem i usługami,
- zwiększanie świadomości społeczeństwa dotyczącej kształcenia ustawicznego,
- uświadomienie możliwości realizowania się w wyuczonym zawodzie w krajach Unii Europejskiej,
- organizowanie konferencji, konkursów promujących kształcenie zawodowe (Dzień Kariery).

### **KONIECZNE REGULACJE SYSTEMOWE I PRAWNE**

2. Ujednolicenie klasyfikacji zawodów gospodarczej i szkolnictwa zawodowego.
3. Aktualizacja treści kształcenia w programach nauczania przedmiotów zawodowych.
4. Dostosowanie programów nauczania do obecnej sytuacji rynkowej – zgodność standardów wymagań, a co za tym idzie kompetencji zawodowych absolwenta szkoły zawodowej z oczekiwaniami przedsiębiorców.
5. Umożliwienie zatrudniania specjalistów danej branży w charakterze nauczycieli poprzez dostosowanie przepisów prawnych dotyczących kwalifikacji.
6. Tworzenie na szczeblu województwa zespołów przedmiotowych, skupiających nauczycieli tej samej branży, w celu wymiany doświadczeń.

7. Dostosowanie przepisów prawnych w celu czerpania obustronnych korzyści - ucznia i pracodawcy - z prawidłowego przebiegu zajęć praktycznych i praktyk zawodowych.
8. Opracowanie wiarygodnych informacji na temat zawodów nadwyżkowych i deficytowych w województwie.
9. Zmiana przepisów dotyczących zatrudniania doradców zawodowych w szkołach - jednoznaczne określenie obowiązku zatrudniania doradcy zawodowego w gimnazjum.
10. Opracowanie ze strony biznesu systemu gratyfikacji dla najlepszych uczniów szkół zawodowych np. w postaci porozumień w sprawie zatrudnienia.



## **V. WNIOSKI I REKOMENDACJE**

### **Analiza swot szkolnictwa zawodowego w powiecie dębickim**

#### **Szanse i zagrożenia dla rozwoju szkolnictwa zawodowego – obszary analizy**

Infrastruktura  
Kierunki rozwoju gospodarczego powiatu  
Rozwój sfery usługowej  
Warunki do inwestowania w powiecie  
Stan bezrobocia  
Współpraca szkół z CKP  
Współpraca z organem prowadzącym  
Współpraca z Kuratorium Oświaty  
Współpraca z przedsiębiorcami  
Możliwość wykorzystania środków unijnych  
Rozwój doradztwa zawodowego

#### **MOCNE STRONY:**

- + prawidłowo ustalona sieć szkół ponadgimnazjalnych, w tym zawodowych,
- + szeroka gama kierunków kształcenia,
- + specjalizacja szkół w kształceniu w określonych zawodach,
- + tworzenie oddziałów dwuzawodowych w technikach lub wielozawodowych w zasadniczych szkołach zawodowych,
- + dobra kadra podnosząca systematycznie kwalifikacje,
- + duża liczba egzaminatorów,
- + duża liczba ośrodków egzaminacyjnych (każda placówka posiada certyfikat ośrodka egzaminacyjnego w zawodach, w których kształci),
- + specjalistyczne klasopracownie do niektórych zawodów,
- + klasopracownie informatyczne w każdej ze szkół,
- + dobrze wyposażone Centrum Kształcenia Praktycznego,

- + możliwość odbywania zajęć praktycznych w Centrum Kształcenia Praktycznego przez uczniów innych szkół,
- + dobre wykorzystanie pracowni Centrum Kształcenia Praktycznego,
- + dobra baza lokalowa warsztatów szkolnych przy Zespole Szkół Zawodowych nr 1 w Dębicy oraz Zespole Szkół w Brzostku,
- + wysoki odsetek uczniów zdających egzaminy zewnętrzne w niektórych zawodach,
- + wysoka jakość kształcenia w określonych zawodach,
- + osiągnięcia młodzieży w olimpiadach i konkursach zawodowych na szczeblu wojewódzkim i ogólnopolskim,
- + uzyskiwanie przez uczniów dodatkowych kwalifikacji w ramach wyuczonego zawodu,
- + możliwość odbywania praktyk zawodowych za granicą i w renomowanych firmach,
- + wymiana doświadczeń zawodowych w oparciu o współpracę zagraniczną coraz lepsze przygotowanie absolwentów w poruszaniu się na rynku pracy,
- + kontynuacja kształcenia zawodowego młodzieży na wyższym poziomie,
- + zatrudnienie szkolnych doradców zawodowych w Zespole Szkół Zawodowych nr 1 w Dębicy oraz Zespole Szkół nr 4 w Dębicy,
- + dobra polityka oświatowa w powiecie,
- + dobrze układająca się współpraca z Poradnią Psychologiczno – Pedagogiczną, szkołami wyższymi, pedagogami szkolnymi, przedsiębiorcami (przy realizacji praktyk zawodowych), fundacjami i stowarzyszeniami,
- + współpraca doradców zawodowych z Ochotniczym Hufcem Pracy.

#### **SŁABE STRONY:**

- baza dydaktyczna nie dostosowana do nowych podstaw programowych w niektórych zawodach,
- niewystarczające wyposażenie warsztatów szkolnych oraz niektórych pracowni specjalistycznych,
- niedostateczne środki finansowe w budżetach szkół na systematyczne unowocześnianie bazy,
- bardzo duże zróżnicowanie wyników egzaminów zawodowych w różnych szkołach,
- słabe wyniki egzaminów zewnętrznych w niektórych zawodach (głównie w tych, gdzie postęp techniczny jest szybki),
- zbyt małe wykorzystanie możliwości stwarzanych przez program Leonardo da Vinci,
- duża rotacja nauczycieli praktycznej nauki zawodu,
- uboga oferta doskonalenia zawodowego dla nauczycieli przedmiotów zawodowych,

- brak doświadczenia praktycznego nauczycieli przedmiotów zawodowych,
- brak zespołów przedmiotowych skupiających nauczycieli tej samej branży,
- ograniczone możliwości zatrudnienia specjalistów w charakterze nauczyciela (rozporządzenie w sprawie kwalifikacji),
- trudności, głównie organizacyjne, we wprowadzaniu kształcenia modułowego,
- brak świadomego wyboru zawodu przez absolwentów gimnazjów,
- brak możliwości badania predyspozycji zawodowych u wszystkich uczniów,
- niedostateczne przygotowanie absolwentów gimnazjów do nauki w szkole zawodowej,
- brak zainteresowania ze strony przedsiębiorców współpracą ze szkołami,
- małe zainteresowanie pracodawców w prawidłowym przebiegu zajęć praktycznych i praktyk zawodowych (skutek obowiązujących obecnie przepisów prawnych).

#### **SZANSE:**

- ☺ dobra infrastruktura rolnicza i przemysłowa w powiecie,
- ☺ prężnie rozwijające się firmy w następujących branżach: transportowo - spedycyjnej, chemicznej, wentylacyjnej, klimatyzacyjnej, motoryzacyjnej, drogowej,
- ☺ rozwój infrastruktury drogowej,
- ☺ szybki rozwój handlu i usług - duża liczba centrów handlowych, salonów odnowy,
- ☺ uwzględnienie w strategiach gmin rozwoju turystyki,
- ☺ rozwój małej przedsiębiorczości,
- ☺ zagospodarowanie terenów wiejskich
- ☺ realizacja przez Powiatowy Urząd Pracy programu „Pierwsza Praca”,
- ☺ powstanie Dębickiego Klubu Biznesu i jego otwartość na współpracę ze szkołami zawodowymi,
- ☺ stworzenie rozwiązań systemowych w celu poprawy organizacji praktycznej nauki zawodu,
- ☺ współpraca z instytucjami pośrednictwa pracy,
- ☺ wykorzystanie środków unijnych na rozwój infrastruktury w szkołach, podnoszenie kwalifikacji zawodowych nauczycieli, poradnictwo zawodowe, praktyki zagraniczne,
- ☺ rozwój doradztwa zawodowego,
- ☺ wykorzystanie mediów w propagowaniu znaczenia i rangi szkolnictwa zawodowego,
- ☺ zwiększona świadomość społeczeństwa dotycząca potrzeby kształcenia ustawicznego,
- ☺ rozwój kształcenia ustawicznego,
- ☺ niż demograficzny.

## ZAGROŻENIA:

- ⊗ utrzymywanie się na wysokim poziomie stanu bezrobocia,
- ⊗ brak jednolitego, wiarygodnego źródła informacji o zawodach nadwyżkowych i deficytowych,
- ⊗ niewykorzystana strefa ekonomiczna w powiecie dębickim,,
- ⊗ niesprzyjające warunki do inwestowania (podatki), - niskie wynagrodzenia i niekorzystne warunki zatrudnienia absolwentów,
- ⊗ brak wsparcia szkolnictwa zawodowego przez przedsiębiorców,
- ⊗ brak systemu zachęt dla najlepszych absolwentów ze strony biznesu,
- ⊗ niż demograficzny – ograniczony nabór do szkół,
- ⊗ słabe zainteresowanie uczniów kształceniem zawodowym,
- ⊗ brak rozwiniętego doradztwa zawodowego na poziomie gimnazjum,
- ⊗ niski prestiż szkolnictwa zawodowego,
- ⊗ niska świadomość społeczna dotycząca korzyści płynących z kształcenia zawodowego,
- ⊗ nasilony problem dziedziczenia statusu bezrobotnego,
- ⊗ brak stabilnej polityki oświatowej państwa,
- ⊗ brak ujednolicenia klasyfikacji zawodów w gospodarce i oświacie,
- ⊗ brak aktualizacji treści kształcenia w programach nauczania,
- ⊗ niedostosowanie programów nauczania do obecnej sytuacji rynkowej,
- ⊗ niezgodność programów nauczania i wymagań egzaminacyjnych,
- ⊗ niekorzystny algorytm naliczania subwencji oświatowej dla szkolnictwa zawodowego,
- ⊗ emigracja zarobkowa młodych ludzi,
- ⊗ zwiększenie atrakcyjności i jakości oferty edukacyjnej w powiatach ościennych.

## Analiza SWOT

### Współpraca Szkoły z lokalnym i regionalnym rynkiem pracy

Znajomość wymogów, potrzeb i prognoz rynku pracy i ich uwzględnianie w pracy z uczniem

SILNE STRONY	SZANSE
<ul style="list-style-type: none"> <li>• Praktyki zawodowe pozwalają poznać środowisko pracy</li> <li>• Są cennym uzupełnieniem wiedzy teoretycznej</li> <li>• Umożliwiają poznanie przepisów, procedur, kultury organizacji firmy</li> </ul>	<ul style="list-style-type: none"> <li>• Dodatkowe źródło dochodów</li> <li>• Młodzież poznaje nowych ludzi</li> <li>• Zwiększają się szanse ucznia i absolwenta na zatrudnienie w firmie</li> </ul>

<ul style="list-style-type: none"> <li>Uczeń może podać w CV odbywanie praktyk</li> </ul>	
<b>SŁABE STRONY</b>	<b>ZAGROŻENIA</b>
<ul style="list-style-type: none"> <li>nie każda firma racjonalnie wykorzystuje czas pracy przeznaczony na praktykę zawodową</li> <li>nie zawsze są przestrzegane zasady organizacji pracy i BHP</li> </ul>	<ul style="list-style-type: none"> <li>uczeń po zapoznaniu się ze specyfiką kierunku może podjąć decyzje o zmianie nauczanego zawodu</li> <li>uświadomienie uczniowi sytuacji rosnącego bezrobocia</li> </ul>

## Analiza SWOT

### Współpraca nauczycieli przedmiotów ogólnokształcących z nauczycielami przedmiotów zawodowych

Wykorzystywanie wiedzy merytorycznej i pedagogicznej w kształtowaniu umiejętności i postaw uczniów szkół zawodowych

<b>SILNE STRONY</b>	<b>SZANSE</b>
<ul style="list-style-type: none"> <li>Uczeń potrafi dostrzec problemy z uczeniem się matematyki i wie jak je pokonać.</li> <li>Biegła umiejętność posługiwania się Internetem i wyszukiwarką w celu znalezienia sposobów rozwiązania zadania, przygotowania referatów itp.</li> <li>Dobra wyobraźnia przestrzenna i w miarę poprawne rysowanie odręcznych szkiców, brył, figur przestrzennych i ich przekrojów płaskich.</li> <li>Dobra znajomość podstawowych zagadnień ze statystyki (umiejętność interpretowania danych )</li> <li>Umiejętność czytania tekstu ze zrozumieniem.</li> </ul>	<ul style="list-style-type: none"> <li>Uczeń potrafi znaleźć w Internecie pełne rozwiązanie zadania i prześledzić rozumowanie „krok po kroku”.</li> <li>Skorzysta z pomocy kolegi, rodzica, nauczyciela, gdy będzie miał problem ze zrozumieniem zadania</li> <li>Poszerzenie materiału w szczególnych zakresach może przynieść lepsze efekty w przyswojeniu wiedzy i umiejętności</li> <li>Wykształcone myślenie logiczne pozwoli na prawidłowe analizowanie i rozwiązywanie zadań problemowych</li> </ul>
<b>SŁABE STRONY</b>	<b>ZAGROŻENIA</b>
<ul style="list-style-type: none"> <li>Brak korelacji między przedmiotami ogólnokształcącymi a przedmiotami zawodowymi.</li> <li>Słaba (lub brak) znajomość wykonywania działań</li> <li>Brak umiejętności wykonywania działań na potęgach</li> <li>Słaba znajomość proporcji i jej</li> </ul>	<ul style="list-style-type: none"> <li>Uczeń nie rozwiąże zadań na egzaminie maturalnym</li> <li>Może mieć poważne problemy z opanowaniem materiału z przedmiotów zawodowych w stopniu umożliwiającym zdanie egzaminu z przygotowania zawodowego.</li> <li>Uczeń nie poradzi sobie na studiach</li> </ul>

<p>przekształcania.</p> <ul style="list-style-type: none"> <li>• Problemy z zapamiętaniem i przekształcaniem wzorów</li> <li>• Brak umiejętności rozwiązywania zadań tekstowych (szczególnie o tematyce praktycznej).</li> <li>• Problemy z przeliczaniem i zamianą jednostek pola powierzchni i objętości.</li> </ul>	<p>technicznych, gdyż nie będzie miał podstaw do dalszej edukacji</p> <ul style="list-style-type: none"> <li>• Brak umiejętności wykonywania podstawowych obliczeń rachunkowych, analizowania rysunków i szkiców może być przyczyną trudności w wykonywaniu przyszłej pracy zawodowej.</li> </ul>
--	---

## Analiza SWOT

### Kompetencje zawodowe i kompetencje kluczowe uczniów i absolwentów Szkoły

*Pobudzanie aspiracji edukacyjnych i zainteresowań uczniów, rozwijanie umiejętności kluczowych oraz przygotowanie młodzieży do kontynuowania nauki i funkcjonowania na rynku pracy*

<b>SILNE STRONY</b>	<b>SZANSE</b>
<ul style="list-style-type: none"> <li>• rozumienie potrzeby kreatywności na rynku pracy</li> <li>• znajomość przez uczniów mocnych i słabych stron własnej osobowości</li> <li>• umiejętność pracy w zespole</li> </ul>	<ul style="list-style-type: none"> <li>• pomoc szkoły w kształtowaniu kariery zawodowej</li> <li>• wdrożenie nowych innowacyjnych form nauczania cechujących się wyższą skutecznością niż formy tradycyjne</li> <li>• wyposażenie szkoły w nowoczesne materiały dydaktyczne zapewniające poprawę jakości form kształcenia</li> <li>• nabycie umiejętności aktywnego poszukiwania pracy i prowadzenia działalności gospodarczej, a tym samym znalezienie zatrudnienia</li> <li>• osiągnięcie lepszych wyników z egzaminu potwierdzającego kwalifikacje zawodowe</li> <li>• rozumienie zasad działania gospodarki</li> <li>• zwiększenie motywacji do działania</li> <li>• zdobycie umiejętności analitycznego myślenia z nastawieniem na innowacyjność i właściwą ocenę sytuacji</li> </ul>
<b>SŁABE STRONY</b>	<b>ZAGROŻENIA</b>
<ul style="list-style-type: none"> <li>• słaba znajomość lokalnego rynku pracy</li> </ul>	<ul style="list-style-type: none"> <li>• trudności ze znalezieniem zatrudnienia</li> </ul>

<ul style="list-style-type: none"> <li>• mała ilość uczniów pragnących kontynuować naukę</li> <li>• brak umiejętności zarządzania</li> <li>• słaba analiza własnych planów edukacyjno-zawodowych</li> <li>• mała świadomość zagadnień etycznych związanych z przyszłą pracą</li> <li>• brak świadomości wśród uczniów oczekiwań pracodawców</li> </ul>	<ul style="list-style-type: none"> <li>• brak świadomego wyboru zawodu (sytuacja rosnącego bezrobocia)</li> <li>• konkurencyjność na rynku pracy</li> </ul>
--	---

## Analiza SWOT

### Kadra pedagogiczna w aspekcie kształtowania Kompetencji Kluczowych

Umiejętność dostosowywania programów do zmieniających się uwarunkowań środowiskowych i rynku pracy

SILNE STRONY	SZANSE
<ul style="list-style-type: none"> <li>• szeroka gama kierunków kształcenia,</li> <li>• specjalizacja szkoły w kształceniu w określonych zawodach,</li> <li>• tworzenie oddziałów dwuzawodowych w technikach</li> <li>• dobra kadra podnosząca systematycznie kwalifikacje,</li> <li>• duża liczba egzaminatorów,</li> <li>• dobra baza lokalowa warsztatów szkolnych przy Zespole Szkół Zawodowych nr 1</li> <li>• wysoka jakość kształcenia w określonych zawodach,</li> <li>• uzyskiwanie przez uczniów dodatkowych kwalifikacji w ramach wyuczonego zawodu,</li> <li>• zatrudnienie szkolnego doradcy zawodowego w Zespole Szkół Zawodowych nr 1 w Dębicy</li> </ul>	<ul style="list-style-type: none"> <li>• dobra infrastruktura i baza Zespołu</li> <li>• współpraca z Powiatowym Urzędem Pracy</li> <li>• powstanie Dębickiego Klubu Biznesu i jego otwartość na współpracę ze szkołą</li> <li>• wykorzystanie środków unijnych i rządowych na rozwój infrastruktury w szkole, podnoszenie kwalifikacji zawodowych nauczycieli, poradnictwo zawodowe, praktyki zagraniczne,</li> <li>• rozwój doradztwa zawodowego,</li> <li>• wykorzystanie mediów w propagowaniu znaczenia i rangi szkolnictwa zawodowego,</li> </ul>
SŁABE STRONY	ZAGROŻENIA
<ul style="list-style-type: none"> <li>• duża rotacja nauczycieli praktycznej nauki zawodu,</li> <li>• uboga oferta doskonalenia zawodowego dla nauczycieli przedmiotów zawodowych,</li> </ul>	<ul style="list-style-type: none"> <li>• brak jednolitego, wiarygodnego źródła informacji o zawodach nadwyżkowych i deficytowych,</li> <li>• brak wsparcia szkolnictwa zawodowego przez przedsiębiorców,</li> </ul>

<ul style="list-style-type: none"> <li>• brak doświadczenia praktycznego nauczycieli przedmiotów zawodowych,</li> <li>• ograniczone możliwości zatrudnienia specjalistów w charakterze nauczyciela (rozporządzenie w sprawie kwalifikacji),</li> <li>• trudności, głównie organizacyjne, we wprowadzaniu kształcenia modułowego,</li> </ul>	<ul style="list-style-type: none"> <li>• niż demograficzny – ograniczony nabór do szkół,</li> <li>• słabe zainteresowanie uczniów kształceniem zawodowym,</li> <li>• brak rozwiniętego doradztwa zawodowego na poziomie gimnazjum,</li> <li>• niski prestiż szkolnictwa zawodowego,</li> <li>• niska świadomość społeczna dotycząca korzyści płynących z kształcenia zawodowego,</li> <li>• brak aktualizacji treści kształcenia w programach nauczania,</li> <li>• niedostosowanie programów nauczania do obecnej sytuacji rynkowej,</li> <li>• niezgodność programów nauczania i wymagań egzaminacyjnych,</li> </ul>
---	--

## Analiza SWOT

### Charakterystyka uczniów

Znajomość wymogów, potrzeb i prognoz rynku pracy

SILNE STRONY	SZANSE
<ul style="list-style-type: none"> <li>• Część uczniów jest świadoma konkurencyjności na rynku pracy i konieczności posiadania konkretnych umiejętności</li> <li>• Uczniowie posiadają wiedzę fachową ze swojego przedmiotu kierunkowego, która wypełnia „lukę informacyjną”</li> <li>• Dostępne są podstawowe pomoce naukowe: odtwarzacz CD, rzutnik pisma, ekran, plansze, komputer, dostęp do Internetu, bank testów i materiałów</li> </ul>	<ul style="list-style-type: none"> <li>• Nauczyciel układając program autorski i tworząc własny rozkład materiału ma możliwość takiego zaplanowania zajęć na początku pierwszej klasy, aby wyrównać poziom wszystkich uczniów w klasie</li> <li>• Odpowiednia pozytywna motywacja ze strony nauczyciela zachęci uczniów do większego wysiłku w celu dorównania do grupy</li> <li>• Zaprezentowanie możliwości praktycznego zastosowania zdobytej wiedzy w dziedzinach kierunkowych oraz uświadomienie dotyczące wymagań przyszłych pracodawców związanych z ogólną znajomością wiedzy zwiększy motywację uczniów</li> </ul>



SŁABE STRONY	ZAGROŻENIA
<ul style="list-style-type: none"> <li>• Część uczniów jest słabo zmotywowana do nauki w ogóle lub nie wierzy w swoje możliwości, co jest skutkiem zaniedbań z wcześniejszych lat nauki</li> <li>• Jest pewna grupa uczniów, którzy nie rozumieją znaczenia i korzyści wynikających z nauki, ponieważ taka postawa została ukształtowana w domu</li> <li>• Wymagane jest, aby każdy uczeń posiadał własny (najlepiej nowy) podręcznik, bo stanowi on podstawowe narzędzie pracy, co może być sporym obciążeniem dla rodzin w trudnej sytuacji materialnej</li> <li>• Słaba frekwencja, opuszczanie lekcji powodują zaległości w nauce, które uniemożliwiają zrozumienie kolejnej partii materiału</li> <li>• Brakuje nowoczesnych pomocy dydaktycznych</li> </ul>	<ul style="list-style-type: none"> <li>• Brak dojrzałości emocjonalnej i psychicznej niektórych uczniów powoduje lekceważące podejście do przyszłych szans na rynku pracy</li> <li>• Brak korelacji z materiałem omawianym na lekcjach przedmiotu kierunkowego stworzy „lukę informacyjną”, której nie wypełni nauczyciel nieposiadający fachowej wiedzy z danego przedmiotu</li> <li>• Trudności z naborem do klas technikum mogą spowodować konieczność utworzenia grup międzyklasowych z klas o różnym profilu.</li> </ul>