

**Diagnoza implementacji
Kompetencji Kluczowych
w kontekście potrzeb i uwarunkowań lokalnych i regionalnych
oświaty i rynku pracy**

**Zespół Szkół Ponadgimnazjalnych Nr 1
im. Jana Szczepanika w Krośnie**

Opracował **Andrzej Gregorczyk**
Dyrektor Szkoły

2009



Spis treści

| | |
|---|----------|
| Diagnoza implementacji Kompetencji Kluczowych w kontekście potrzeb i uwarunkowań lokalnych i regionalnych oświaty i rynku pracy Zespół Szkół Ponadgimnazjalnych Nr 1 im. Jana Szczepanika w Krośnie..... | 1 |
| I. CHARAKTERYSTYKA SZKOŁY | 3 |
| I.1 Położenie geograficzne..... | 3 |
| I.2 Krótki opis bazy dydaktycznej szkoły..... | 3 |
| I.3 Charakterystyka uczniów szkoły | 4 |
| I.4 Charakterystyka kadry pedagogicznej..... | 7 |
| I.5 Główne problemy nauczycieli w kształtowaniu KK i zawodowych..... | 8 |
| II. KOMPETENCJE KLUCZOWE I ZAWODOWE..... | 10 |
| II.1 Efekty kształcenia | 10 |
| II.1.1 Kompetencje Kluczowe uczniów i absolwentów w zakresie przedsiębiorczości..... | 10 |
| II.1.2 Kompetencje Kluczowe uczniów i absolwentów w zakresie technologii informacyjnej i przedmiotów matematyczno-przyrodniczych | 11 |
| II.1.3 Kompetencje Kluczowe uczniów i absolwentów w zakresie matematyki.... | 12 |
| II.1.4 Kompetencje Kluczowe uczniów i absolwentów w zakresie języków obcych | 13 |
| II.2 Kompetencje zawodowe uczniów i absolwentów..... | 14 |
| II.3 Kompetencje kluczowe a kompetencje zawodowe..... | 16 |
| III. RYNEK PRACY | 19 |
| III.1 Regionalny rynek pracy w aspekcie specjalności zawodowych placówki | 19 |
| III.2 Kompetencje Kluczowe a rynek pracy | 22 |
| III.3 Funkcjonowanie absolwentów na lokalnym i regionalnym rynku pracy. | 23 |
| IV. CHARAKTERYSTYKA ŚRODOWISKA I UWARUNKOWAŃ ZEWNĘTRZNYCH..... | 27 |
| IV.1 Prognozy demograficzne | 27 |
| IV.2 Współpraca szkoły z zakładami pracy..... | 29 |
| IV.3 Działalność szkoły na rzecz przygotowania uczniów do funkcjonowania w zmieniających się realiach rynku pracy | 33 |
| V. WNIOSKI I REKOMENDACJE..... | 36 |

I. CHARAKTERYSTYKA SZKOŁY

I.1 Położenie geograficzne

Zespół Szkół Ponadgimnazjalnych Nr 1 im. Jana Szczepanika w Krośnie (zwany dalej także w skrócie ZSP 1) jest najstarszą szkołą średnią w Krośnie i najstarszą szkołą zawodową w regionie krośnieńskim. Jest spadkobiercą tradycji Szkoły Tkackiej, której historia sięga 1887 roku. Zespół powstał w dniu 1 września 2002r. w wyniku przekształcenia ówczesnych szkół ponadpodstawowych skupionych w Zespole Szkół Zawodowych Nr 1 im. Jana Szczepanika w Krośnie. Jest jedną z 9 szkół ponadgimnazjalnych na terenie Krosna, a jedną z 7 szkół kształcących zawodowo. Szkoła zaspokaja potrzeby edukacyjne młodzieży głównie z Krosna, powiatu krośnieńskiego, a także w mniejszym stopniu z innych ościennych powiatów. Krosno liczy blisko 48 tys. mieszkańców, a na terenie dawnego województwa krośnieńskiego mieszka blisko 500 000 osób.

Szkoła jest położona w dzielnicy Południe, która jest dzielnicą wybitnie przemysłowo-handlową. W biskim sąsiedztwie szkoły mieszczą się zakłady DELPHI, NOWY STYL oraz liczne firmy handlowe i usługowe. Niedaleko szkoły znajduje się lotnisko. Najbliższe osiedle mieszkaniowe – WSK – znajduje się w odległości ok. 200 m od szkoły.

I.2 Krótki opis bazy dydaktycznej szkoły

Szkoła usytuowana jest na działce o powierzchni 14 072 m². Tak duży teren wokół szkoły stanowi jej atut - stwarza szerokie możliwości zagospodarowania terenu, wykorzystania go do celów dydaktycznych. Między innymi dlatego też na terenie szkoły powstało wielofunkcyjne boisko o sztucznej nawierzchni (piłka ręczna, siatkówka, koszykówka, tenis).

Obiekt szkoły składa się z dwóch budynków połączonych przewiązką o łącznej powierzchni użytkowej 5230 m². Obecna funkcjonalność budynków na potrzeby dydaktyczne szkoły powstała w wyniku adaptacji dawnych warsztatów szkolnych: włókienniczych i odzieżowych. Adaptacji dokonano w latach 2002 – 2003, ale niekompleksowo. Dlatego praktycznie do dnia dzisiejszego trwają systematyczne prace

remontowe, przystosowujące kolejne pomieszczenia dawnych warsztatów na potrzeby szkoły.

Szkoła dysponuje następującymi pomieszczeniami dydaktycznymi i pomocniczymi:

- 19 sal lekcyjnych dużych, w tym klasopracownie do chemii, biologii, fizyki, matematyki, przedsiębiorczości
- 11 sal lekcyjnych małych (na zajęcia w grupach),
- 4 pracownie zajęć praktycznych, w tym jedna duża do zajęć odzieżowych, jedna do zajęć pocztowo-telekomunikacyjnych,
- 5 pracowni komputerowych, w tym:
 - pracownia zawodowa do przedmiotów ekonomicznych i handlowych wyposażona w 16 stanowisk komputerowych, drukarki, kserokopiarkę, kasy fiskalne, wagi elektroniczne, faxy, niszczarki,
 - pracownia do zajęć praktycznych w zakresie komputerowego wspomaganie produkcji wyrobów odzieżowych wyposażona w 5 stanowisk komputerowych, ploter, digitizer, drukarki,
- 3 sale do wychowania fizycznego, w tym sala gimnastyczna o pow. 470 m², siłownia o pow. 72 m² oraz sala gier o pow. 99 m² – wszystkie dość dobrze wyposażone w sprzęt sportowy,
- biblioteka z blisko 20 tys. vol., z dużą ilością pozycji literatury fachowej, czasopism,
- czytelnia z 10 komputerami multimedialnymi z dostępem do Internetu,
- gabinet medycyny szkolnej,
- szatnie wyposażone w indywidualne szafki ubraniowe dla wszystkich uczniów.

Mamy do dyspozycji ponad 30 pomieszczeń pomocniczych, w tym sklepik, szatnie wyposażone w indywidualne szafki dla wszystkich uczniów, sanitariaty, magazyny, korytarze i hole o łącznej powierzchni 990 m².

I.3 Charakterystyka uczniów szkoły

W skład Zespołu Szkół Ponadgimnazjalnych Nr 1 im. Jana Szczepanika wchodzi aktualnie dwie szkoły:

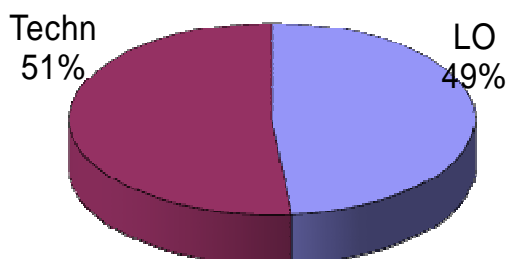
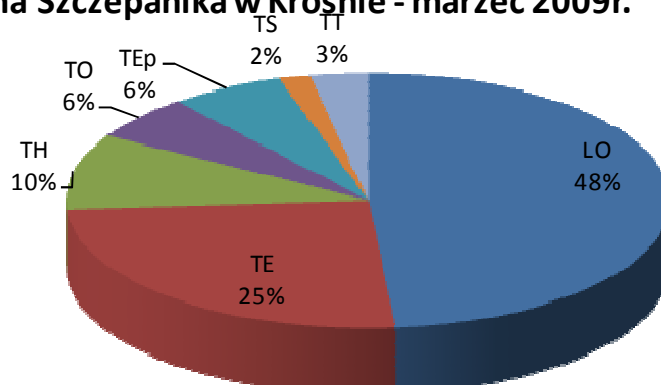
- 1) V Liceum Ogólnokształcące im. Jana Szczepanika

2) Technikum Nr 1 im. Jana Szczepanika

Do poszczególnych szkół uczęszczają następujące ilości uczniów:

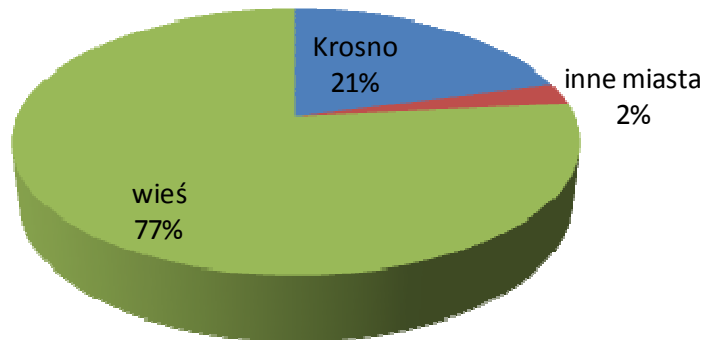
| Szkoła | Liczba oddziałów | Liczba uczniów |
|---|------------------|----------------|
| V Liceum Ogólnokształcące im. Jana Szczepanika | 15 | 470 |
| Technikum Nr 1 im. Jana Szczepanika | 17 | 498 |
| w tym w zawodzie: | | |
| technik ekonomista | 8 | 245 |
| technik handlowiec | 3,5 | 93 |
| technik technologii odzieży | 2 | 55 |
| technik usług pocztowych i telekomunikacyjnych | 2 | 59 |
| technik spedytor | 0,5 | 16 |
| technik obsługi turystycznej | 1 | 30 |
| RAZEM: | 32 | 968 |

]Poniższe diagramy ilustrują obecną strukturę szkół i zawodów w Zespole.

Struktura Zespołu Szkół w podziale na szkoły marzec 2009r.

Struktura Zespołu Szkół Ponadgimnazjalnych Nr 1 im. Jana Szczepanika w Krośnie - marzec 2009r.


Większość naszych uczniów pochodzi z małych miejscowości, ze wsi. Spośród uczniów Technikum 21% stanowią uczniowie mieszkający w Krośnie, 2% w innych miastach, 77% na wsi. Zatem aż 79% uczniów dojeżdża do szkoły często z bardzo odległych miejscowości (nawet 38 km).

Uczniowie według zamieszkania



Uczniowie naszej szkoły pochodzą w dużej ilości z rodzin słabo sytuowanych. W ubiegłych latach z pomocy stypendialnej korzystało ponad 20% uczniów, a w 2008 r. ok. 10% (przy mocno okrojonym zakresie tej pomocy).

Poszczególne klasy Technikum reprezentują zróżnicowany poziom wyników w nauce. Także zainteresowanie nauką w poszczególnych zawodach jest zróżnicowane. Największym zainteresowaniem cieszy się nauka w zawodzie technik ekonomista i do tego zawodu zgłaszają się najlepsi kandydaci. W roku 2008 próg punktowy gwarantujący przyjęcie do szkoły w tym zawodzie ustalił się na poziomie 100 pkt. Stosunkowo nieźli kandydaci zgłosili się do nauki w zawodzie technik obsługi turystycznej (próg punktowy – 90). Pozostałe zawody cieszyły się mniejszym zainteresowaniem i do szkoły trafili słabsi uczniowie z wynikami od 80 pkt. Stosunkowo największe trudności mamy z naborem do klasy w najbardziej trakcyjnym dla szkoły zawodzie – technik technologii odzieży. Wiąże się to zapewne z późniejszymi trudnościami w zatrudnieniu, ciężką pracą w mało atrakcyjnych warunkach, brakiem dużych zakładów odzieżowych w najbliższej okolicy.

W trakcie nauki różnice w wynikach nauczania w poszczególnych klasach nieco się zmniejszają, chociaż w dalszym ciągu odzwierciedlają początkową kolejność. Na czele rankingu wszystkich klas Zespołu Szkół w I semestrze bieżącego roku szkolnego znalazły się klasy kształcące się w zawodzie technik ekonomista: IIIb TE (1 miejsce), IVb TE (2 miejsce), IIIa TE (4 miejsce), IIIb TE (5 miejsce), a także klasa I TT - technik obsługi turystycznej (6 miejsce).

Wyniki nauczania znajdują swoje odzwierciedlenie w wynikach egzaminu maturalnego, natomiast nie pokrywają się z wynikami egzaminu potwierdzającego kwalifikacje zawodowe. W ub. roku najlepsze wyniki na tym egzaminie mieli uczniowie kształcący się w zawodzie technik handlowiec, następnie technik technologii odzieży, a najłabsze wyniki – najgorszy współczynnik zdawalności – technik ekonomista.

I.4 Charakterystyka kadry pedagogicznej.

Według stanu na koniec lutego 2009 r. w szkole pracuje 91 nauczycieli, w tym:

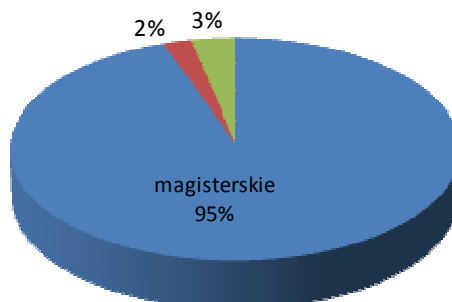
- 61 świadczących pracę w pełnym wymiarze czasu pracy,
- 30 świadczących pracę w niepełnym wymiarze czasu pracy,

Spośród zatrudnionych nauczycieli:

- 86 posiada wykształcenie wyższe magisterskie,
- 2 posiada wykształcenie licencjackie,
- 3 posiada ukończone Pedagogiczne Studium Techniczne.

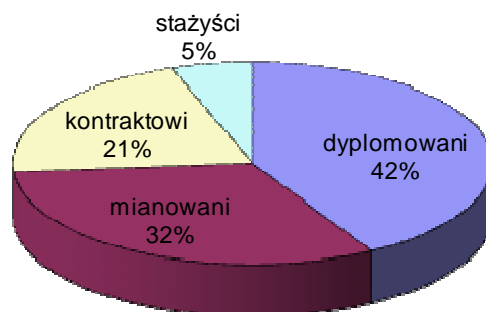
Strukturę wykształcenia kadry pedagogicznej ilustruje poniższy diagram:

Nauczyciele wg wykształcenia



Strukturę zatrudnienia nauczycieli według stopni awansu przedstawia poniższy diagram:

Nauczyciele ZSP 1 wg stopnia awansu zawodowego
marzec 2009r.



Jak wynika z powyższych danych, w ZSP 1 pracuje dobrze wykształcona, kompetentna kadra pedagogiczna. Analiza zatrudnienia nauczycieli pod względem stażu pracy wskazuje, że jest to kadra stosunkowo młoda. Średni staż pracy wynosi bowiem 15 lat.

Ponadto szkoła zatrudnia także:

- 8 pracowników administracji, w tym 5 z wykształceniem wyższym,
- 10 pracowników obsługi.

I.5 Główne problemy nauczycieli w kształtowaniu KK i zawodowych.

Na podstawie analizy SWOT należy stwierdzić, że zagadnienie to jest wielowątkowe a oceny stanu rzeczy przedstawiają się w sposób zróżnicowany.

Nauczyciele podkreślają, że od jakiegoś czasu szkoła jest poddawana permanentnym reformom. Z jednej strony zjawisko to należy ocenić pozytywnie, bo nauczyciel jest „zmuszony” do pracy nad sobą, do poszukiwania najlepszych metod pracy, ustawicznie się kształci. Z drugiej strony nowe programy nauczania często nie są dopracowane, ograniczają istotne treści, nie ułatwiają korelacji międzyprzedmiotowych. Tak dzieje się np. z podstawą programową z matematyki, która była w ostatnich latach kilkakrotnie zmieniana. Na tym tle jeszcze trudniej układają się relacje między programami przedmiotów ogólnokształcących z programami przedmiotów zawodowych. Szczególnie trudna sytuacja jest na styku przedmiotów zawodowych i matematyki. Obserwowane jest zjawisko coraz słabszego opanowania podstawowych kompetencji matematycznych niezbędnych do wykorzystania w trakcie kształcenia zawodowego. Obok wspomnianych

już częstych zmian podstawy programowej z matematyki, nauczyciele wskazują także na drastyczne obcięcie wymiaru nauczania tego przedmiotu, szczególnie w technikach.

Uczniowie wskazują na starania nauczycieli, którzy przekazują im wiedzę zgodną z programami, ale też starają się dostosowywać programy do zmieniających się warunków otoczenia społeczno-gospodarczego. Nauczyciele stwarzają im warunki do rozwijania się zgodnie z wymaganiami tego otoczenia. Organizują dodatkowe zajęcia, wprowadzają elementy technologii informacyjnej do nauczania. Uzupełnieniem wiedzy i umiejętności uzyskanych na zajęciach szkolnych jest rzetelnie realizowany program praktyk zawodowych.

Uczniowie zgłaszają też przypadki nienadążania niektórych nauczycieli z realizacją programu, ale także poddają w wątpliwość przydatność w późniejszej praktyce zawodowej niektórych zagadnień realizowanych na lekcjach, szczególnie przedmiotów ekonomicznych.

II. KOMPETENCJE KLUCZOWE I ZAWODOWE

II.1 Efekty kształcenia

II.1.1 Kompetencje Kluczowe uczniów i absolwentów w zakresie przedsiębiorczości

Inicjatywność i przedsiębiorczość to zdolność osoby do wcielania pomysłów w czyn. Obejmują one kreatywność, innowacyjność, podejmowanie ryzyka, planowanie przedsięwzięć i realizację celów.

Ocena efektów kształcenia w tym zakresie jest niezwykle trudna, gdyż kompetencje w tym zakresie wymagają dużej wiedzy interdyscyplinarnej, specyficznych umiejętności i zdolności wynikających także po części z indywidualnych predyspozycji a nawet cech charakteru. Młodzież w naszym technikum przychodzi często ze środowisk pod tym względem bardzo zaniedbanych. Dlatego też kształcenie w tym zakresie – na przedmiocie podstawy przedsiębiorczości w wymiarze 2 godz. tygodniowo w cyklu nauczania – to najczęściej zbyt mało, aby rozwinąć u uczniów postawy kreatywności i innowacyjności, aby wykształcić umiejętność planowania przedsięwzięć i realizacji celów. Nieco łatwiej osiągnąć rozwój kompetencji w zakresie przedsiębiorczości u uczniów kształcących się w zawodach ekonomicznych i handlowych. Zagadnienia te bowiem przewijają się na wielu przedmiotach zawodowych i nauczyciele często je podnoszą.

Poniżej kilka uwag dotyczących uzyskiwania kompetencji kluczowych w zakresie przedsiębiorczości. Sporo z określiń negatywnych dotyczy tylko części uczniów.

Jako najslabsze ocenić należy rozumienie zasad rządzących gospodarką. Wydaje się, że jest to związane z małym zainteresowaniem różnymi informacjami podawanymi w prasie, telewizji. Uczniowie mają też kłopot w prawidłowym wyborze i selekcji informacji pozyskiwanych z Internetu.

Uczniowie mają też kłopoty ze zrozumieniem wszystkich uwarunkowań dotyczących swojej osobistej działalności. Brakuje im świadomości uwarunkowań towarzyszących prowadzeniu działalności gospodarczej, zarządzaniu firmą. Swoją karierę zawodową sytuują najczęściej jako zarządzający, w mniejszym stopniu identyfikując się ze stroną właściciela firmy i związanymi z tym różnymi uwarunkowaniami. W relacjach

pracodawca-pracownik rozumieją lepiej stronę pracownika z jego wymaganiami i oczekiwaniami. W mniejszym stopniu wczuwają się w rolę pracodawcy.

Sporego zaangażowania nauczycieli wymaga kształcenie podstawowych zasad i umiejętności zarządzania projektami. Rośnie świadomość tych wymagań.

Sporo uczniów angażuje się w różnego rodzaju akcje edukacyjne, czego przykładem jest dość powszechny udział w „Dniu Przedsiębiorczości”.

II.1.2 Kompetencje Kluczowe uczniów i absolwentów w zakresie technologii informacyjnej i przedmiotów matematyczno-przyrodniczych

Kompetencje informatyczne obejmują umiejętne i krytyczne wykorzystywanie *technologii społeczeństwa informacyjnego (TSI)* w pracy, rozrywce i porozumiewaniu się.

Opierają się one na podstawowych umiejętnościach w zakresie wykorzystywania komputerów do uzyskiwania, oceny, przechowywania, tworzenia, prezentowania i wymiany informacji oraz do porozumiewania się i uczestnictwa w sieciach współpracy za pośrednictwem Internetu.

Na podstawie przeprowadzonych wywiadów można stwierdzić, że nasi uczniowie w toku pracy własnej i nauki w szkole uzyskują te kompetencje na przeciętnym poziomie, przy czym występują dość duże różnice indywidualne między uczniami. Różnice te wynikają z możliwości indywidualnego dostępu do komputera, sieci i urządzeń peryferyjnych oraz zainteresowań uczniów.

Uczniowie potrafią korzystać z głównych aplikacji komputerowych – edytorów tekstu, arkuszy kalkulacyjnych, baz danych. Jednakże wykorzystują najczęściej tylko podstawowe funkcje tych aplikacji. Brakuje też gotowości do wykorzystania tych aplikacji jako narzędzi ułatwiających albo też umożliwiających rozwiązanie konkretnych problemów życiowych, edukacyjnych, zawodowych. Na słabość tę zwracają uwagę także pracodawcy zatrudniający absolwentów.

Uczniowie na ogół potrafią przygotować prezentacje, wizualizacje różnych zagadnień ilościowych. Prawie każdy uczeń posiada konto poczty elektronicznej i swobodnie porusza się po Internecie. Większość z uczniów korzysta też z popularnych komunikatorów. Dużą popularnością cieszy się uczestniczenie w wymianie informacji na różnych portalach społecznościowych.

Nauczyciele wielu przedmiotów wskazują na możliwości TSI. Często zalecają uczniom poszukiwanie informacji w sieci, opracowywanie różnych informacji w formie elektronicznej. Część lekcji z języków obcych, biologii, fizyki, matematyki odbywa się przy wykorzystaniu programów multimedialnych. Aktualnie trwa wdrażanie przez nauczycieli pierwszych kursów na szkolnej platformie MOODLE. Są to kursy wspomagające naukę języków obcych, naukę matematyki.

Stosunkowo słabo uczniowie posiadają umiejętności wykorzystywania narzędzia TSI jako wsparcie krytycznego myślenia, kreatywności i innowacji. Najlepiej w tym względzie prezentują się uczniowie technikum kształcący się w zawodach ekonomicznych i handlowych. Mają oni bowiem wiele zajęć w tym zakresie w ramach przedmiotów zawodowych takich jak: pracownia ekonomiczno-informatyczna, rachunkowość.

Kompetencje w zakresie przedmiotów matematyczno-przyrodniczych nie są wśród naszych uczniów zbyt wysokie.

Kompetencje naukowe odnoszą się do zdolności i chęci wykorzystywania istniejącego zasobu wiedzy i metodologii do wyjaśniania świata przyrody w celu formułowania pytań i wyciągania wniosków opartych na dowodach. Ta zdolność rozwinięta jest u stosunkowo małej grupy uczniów. Potwierdzają to na przykład wybory przedmiotów do egzaminu maturalnego. W technikum przedmioty matematyczno-przyrodnicze do matury wybiera zaledwie 12% uczniów.

W ogromnym skrócie należy też podkreślić słabe i mało powszechne rozumienie zmian powodowanych przez działalność ludzką oraz odpowiedzialność poszczególnych obywateli za skutki swojej działalności.

II.1.3 Kompetencje Kluczowe uczniów i absolwentów w zakresie matematyki

Jak już wcześniej pisano, nauczyciele wskazują na drastyczne obciążenie wymiaru nauczania matematyki, szczególnie w technikach oraz na zbyt częste zmiany podstawy programowej i wymagań maturalnych. Taka niestabilność podstawowych parametrów nauczania nie może pozostać obojętna na osiągnięcia edukacyjne uczniów. Oprócz tego daje się zauważyć mniejsze zainteresowanie nauką przedmiotami ścisłymi, a większe humanistycznymi. Już kandydaci do szkoły ponadgimnazjalnej zdradzają słabe opanowanie kompetencji matematycznych.

Słabo prezentuje się umiejętność liczenia, zwłaszcza bez użycia kalkulatorów. Często uczniowie popełniają podstawowe błędy rachunkowe i nie dokonują korekty mimo wielu ku temu okazji – często bezkrytycznie przyjmują wyznaczone wyniki.

Znajomość miar i struktur oraz rozumienie terminów i pojęć matematycznych należy ocenić jako przeciętną. W obecnych programach nauczania, a zwłaszcza w tematach egzaminów zewnętrznych kładzie się na ten aspekt kompetencji dość małą wagę.

Dużą wagę z kolei kładzie się na te kompetencje, które obejmują umiejętność wykorzystywania myślenia matematycznego w celu rozwiązywania problemów wynikających z codziennych sytuacji. Przez wiele lat te umiejętności były marginalizowane. Dzięki wielu zadaniom i ćwiczeniom, nastawieniu nauczycieli, uczniowie robią dość dobre, choć nie w pełni zadowalające postępy. Stosunkowo duże trudności przysparza uczniom konstruowanie i analizowanie modeli matematycznych opisujących dane zjawisko występujące w realnym otoczeniu ucznia.

Obserwuje się także postęp w przyswajaniu metod matematycznych do prezentacji i analizy danych, czytania różnych wykresów, tabel. W dalszym ciągu jednak słabym punktem jest wyobraźnia przestrzenna uczniów, interpretowanie stosunków przestrzennych.

Stosunkowo słabo prezentuje się umiejętność rozumowania w sposób matematyczny i komunikowania się w języku matematyki, w tym w szczególności stosowanie symboli i wzorów matematycznych. Także nie najlepiej ocenić należy umiejętność i gotowość do stosowania głównych zasad i procesów matematycznych w życiu codziennym a także śledzenia i oceniania ciągów argumentów.

II.1.4 Kompetencje Kluczowe uczniów i absolwentów w zakresie języków obcych

Porozumiewanie się w językach obcych opiera się na zdolności do rozumienia, wyrażania i interpretowania pojęć, myśli, uczuć, faktów i opinii w mowie i piśmie w odpowiednim zakresie kontekstów społecznych i kulturalnych.

W ocenie nauczycieli realizacja podstawowych kompetencji językowych przedstawia się w sposób zróżnicowany w zależności od rodzaju kompetencji jak i języka. Ponieważ we wszystkich klasach pierwszym językiem obcym jest język angielski, niższe oceny będą się odnosić do nauki tego języka. Drugim językiem obcym jest język niemiecki oraz

po jednej grupie: język francuski i język rosyjski. Drugi język obcy jest nauczany na ogół od początku a ponadto w mniejszym wymiarze godzin (angielski – 9, drugi język – 6) stąd też oceny poszczególnych kompetencji językowych dla tych języków są znacznie niższe.

Uczniowie technikum na ogół potrafią skutecznie pozyskać informacje wykorzystując dostępne środki. Potrafią również przekazać proste informacje w języku angielskim w mowie i piśmie, także w zakresie sytuacji z życia codziennego. Często mają jednak problem z pomysłami: Co odpowiedzieć na dane pytanie? Często myślą wyrazy o podobnej wymowie lub znają wymowę, ale nie znają pisowni. Zdarza się, że tłumaczą zdania dokładnie z języka polskiego, brakuje im płynności wypowiedzi.

Trzeba jednak przyznać, że podstawowe kompetencje komunikacyjne i lingwistyczne uczniowie na ogół posiadają. Większość uczniów nie ma też problemów z nawiązaniem rozmowy. Trudności dotyczą głównie podtrzymania rozmowy i wynikają z nieświadomości głównych typów interakcji słownej i rejestrów języka. Problemem jest również niewystarczająca znajomość słownictwa i struktur gramatycznych.

Kłopoty występują także z uzyskaniem kompetencji socjolingwistycznych. Uczniowie mają problem z odróżnieniem stylu formalnego i nieformalnego, mało umiejętnie dobierają środki językowe uwzględniając sytuację i osobę rozmówcy.

Uczniowie mają też trudności związane z nieznanymi faktami i normami kulturowymi obowiązującymi w danym kraju. Mają braki w zakresie znajomości gospodarki, historii, sztuki obcych krajów. W sytuacjach rzeczywistych słabo radzą sobie z trudnościami komunikacyjnymi, jakie pojawiają się w trakcie rozmowy. Wynika to często z ograniczeń osobowościowych, niskiej samooceny swoich umiejętności, ale przede wszystkim z braku, albo chociaż rzadkich okazji do komunikowania się w języku obcym w sytuacjach pozaszkolnych.

II.2 Kompetencje zawodowe uczniów i absolwentów

Szkoła odbiera różnorodne sygnały o poziomie przygotowania zawodowego swoich absolwentów. Wiele z nich pokrywa się z uwagami sformułowanymi w badaniach Centrum Doradztwa Strategicznego w Krakowie.

Oceniając przygotowanie teoretyczne absolwentów, pracodawcy stwierdzają, że szczególnie absolwenci szkół zasadniczych mają kłopoty z ortografią i gramatyką, dysponują małą wiedzą teoretyczną. W ocenie umiejętności praktycznych stwierdzają

z kolei, że uczniowie mają braki w posługiwaniu się współczesną techniką komputerową, techniką obsługującą poligrafię, księgowość, w tym słabe opanowanie współczesnych urządzeń używanych w ich zawodzie (kopiarki, faksy, dedykowane kalkulatory).

Winą za zaistniałą sytuację przedsiębiorcy obarczają przede wszystkim szkoły, które nie inwestują w sprzęt, programy i pracownie komputerowe, książki. W konsekwencji uczniowie nie mają kontaktu z obsługą programów komputerowych (np. w księgowości), maszyn i sprzętu, a ich wiedza jest nieaktualna.

Jednakże najczęściej zastrzeżeń budzi u pracodawców zachowanie, motywacja i kompetencje osobowościowe młodych pracowników, w tym: brak umiejętności poszukiwania pracy, poruszania się po rynku pracy, niestosowny wygląd i zachowanie kandydatów w rozmowie kwalifikacyjnej, brak należytej troski o higienę osobistą i schludny wygląd, brak poczucia odpowiedzialności, zdyscyplinowania w pracy, niepunktualność, niski poziom motywacji do pracy, nierealistyczne oczekiwania płacowe, oczekiwanie bardzo szybkiego awansu.

Większość dyskutantów zdaje sobie sprawę, że elementarne braki w zakresie wychowania, dbałości o wygląd, higienę, motywację do pracy lub jej brak, to cechy, jakie młodzi ludzie wynoszą lub powinni wynieść z domu. Podkreślano jednak również brak w obecnych programach szkolnych treningu w zakresie umiejętności poszukiwania pracy, pisania CV i innych dokumentów, umiejętności autoprezentacji.

Wśród aspektów pozytywnych pracodawcy wymieniali:

- wyższą motywację do pracy u osób z wykształceniem średnim, niż u osób z wykształceniem wyższym,
- otwartość na naukę – młodzi szybko przyswajają wiedzę,
- wyższe zdolności interpersonalne u osób z wykształceniem średnim, niż u tych z wyższym,
- lepsze doświadczenie zawodowe wynikające z wcześniejszego o 4 – 5 lat rozpoczęcia pracy zawodowej,
- nie są zepsuci złymi nawykami z innych miejsc pracy.

W toku badań prowadzonych przez CDS pracodawcy sformułowali następującą sylwetkę idealnego absolwenta:

| Kompetencje | |
|----------------------|--|
| Zawodowe | <ul style="list-style-type: none"> – Zawodowe umiejętności praktyczne – Wiedza teoretyczna dotycząca danego zawodu – Umiejętność myślenia analitycznego – Świadomość BHP |
| Poznawcze | <ul style="list-style-type: none"> – Motywacja do doskonalenia posiadanych i zdobywania nowych umiejętności – Motywacja do zdobywania nowej wiedzy |
| Spoleczne | <ul style="list-style-type: none"> – Umiejętność poruszania się po rynku pracy – Schludny, zadbany wygląd |
| Osobowościowe | <ul style="list-style-type: none"> – Lojalność, kreatywność, mobilność, sumienność, cierpliwość, umiejętność przyznania się do błędu, uczciwość, pracowitość, komunikatywność, umiejętność współpracy w zespole |

Mimo wielu uwag krytycznych poziom satysfakcji z przygotowania zawodowego absolwentów jest zdecydowanie wysoki. Poziom ten ilustruje opracowany na podstawie danych CDS następujący diagram:

Jak wynika z analizy przedstawionych wyżej danych, bardziej wymagający są pracodawcy w małych firmach. Zapewne oczekują, aby przy minimalnym własnym nakładzie sił i środków zatrudnić pracownika uformowanego, w pełni przygotowanego do pracy na konkretnym stanowisku. Podobne wnioski wynikają z wzajemnych kontaktów pracowników naszej szkoły i przedstawicieli lokalnego biznesu. Wyrażając swoje opinie po zakończonych praktykach uczniowskich, firmy są na ogół bardzo zadowolone z poziomu kształcenia w szkole. Wymagania swoje znacznie podnoszą w momencie rekrutowania swoich przyszłych pracowników.

II.3 Kompetencje kluczowe a kompetencje zawodowe

Na podstawie analizy SWOT oraz wywiadów z nauczycielami należy stwierdzić, że kompetencje kluczowe odgrywają dużą rolę w kształceniu zawodowym, w uzyskiwaniu kompetencji zawodowych.

Nauczyciele podkreślają wiele pozytywnych aspektów pracy szkoły ważnych w kształceniu zawodowym. Podkreślają zaangażowanie kadry pedagogicznej w rozwijanie zainteresowań uczniów i pobudzanie ich aspiracji edukacyjnych (w szkole działa ponad 30 kółek i innych form zajęć pozalekcyjnych) oraz stosunkowo chętny udział młodzieży. Dokładają wiele starań w kształtowanie właściwych postaw uczniów np. takich jak: wiara we własne możliwości, wytrwałość w dążeniu do celu, odpowiedzialność za podejmowane decyzje, uczenie się na błędach. Wysoki poziom kształcenia zawodowego oraz pobudzanie kreatywności i pomysłowości uczniów jest zaletą dostrzeganą także przez uczniów. Wiele kompetencji kluczowych uczniowie osiągają poprzez udział w konkursach, olimpiadach, w grach symulacyjnych (internetowa gra giełdowa).

Duże znaczenie w kształceniu zawodowym ma dobrze zorganizowany system praktyk zawodowych, dzięki któremu – jak twierdzą uczniowie - mogą rozwijać swoje umiejętności i zdobywać nowe doświadczenia.

Podkreśla się szereg działań nakierowanych na poznanie i wykształcenie umiejętności odnalezienia się w środowisku, do którego uczniowie są kształceni, w tym także poprzez doradztwo zawodowe dla uczniów, udział młodzieży w targach edukacyjnych, spotkania z przedstawicielami uczelni.

Z drugiej strony nauczyciele postulują skierowanie większych wysiłków na zmiany w myśleniu uczniów i nie uświadamianie sobie faktu, że nauka w szkole średniej to zdobywanie wiedzy i umiejętności potrzebnych w dalszym życiu, inwestycja w siebie.

Powyższe uwagi dotyczą zwłaszcza kompetencji w zakresie przedsiębiorczości. Ale przecież w kształceniu zawodowym ogromne znaczenie ma uzyskanie przez uczniów pozostałych kompetencji kluczowych. Na szczególną uwagę zasługuje konieczność wzmocnienia działań w kierunku uzyskiwania kompetencji matematycznych. Są one bardzo ważne we wszystkich kształconych w szkole zawodach: ekonomicznych, handlowym, odzieżowym. W tym zakresie jest sporo do nadrobienia.

Stwierdzić z kolei należy, że cały szereg kompetencji kluczowych w zakresie stosowania technologii informacyjnej – ważnych dla kształcenia zawodowego we wszystkich zawodach – jest na ogół pozytywnie oceniany przez uczniów. Podkreślają oni, że w trakcie nauki są szkoleni na różnego rodzaju programach finansowo-

ksiegowych, natomiast oczekują jeszcze większego zakresu stosowania TSI, np. kursu obsługi kas fiskalnych.

Ogromne znaczenie dla profilu zawodowego naszego absolwenta, szczególnie w zawodzie technik handlowiec i technik obsługi turystycznej ma uzyskanie przez niego kompetencji kluczowych w zakresie języków obcych. Podkreślić należy, że mimo w dalszym ciągu niezadowalających osiągnięć, widoczny jest wyraźny postęp w tej dziedzinie.

III. RYNEK PRACY

III.1 Regionalny rynek pracy w aspekcie specjalności zawodowych placówki

Zespół Szkół Ponadgimnazjalnych Nr 1 im. Jana Szczepanika w Krośnie jest placówką, dla której organem prowadzącym jest Gmina Krosno. Dlatego też jednym z ważniejszych wyznaczników rozwoju szkoły jest polityka Miasta wyrażona w dokumentach: „Strategia rozwoju Miasta Krosna na lata 2004 – 2013” oraz „Strategia oświatowa Miasta Krosna i Strategia Kształcenia Zawodowego”, które określają miejsce i rolę kształcenia zawodowego w mieście

Do najważniejszych celów określonych w tych dokumentach należą:

- podnoszenie jakości kształcenia zawodowego we współpracy ze środowiskiem przedsiębiorców,
- tworzenie zintegrowanego systemu kształcenia zawodowego dla poszczególnych branż,
- unowocześnianie bazy dla potrzeb szkolnictwa zawodowego z wykorzystaniem środków zewnętrznych,
- dokształcanie i doskonalenie nauczycieli kształcenia zawodowego, w zakresie nowoczesnych technik i technologii oraz metod nauczania stosowanych w danej branży,
- tworzenie warunków w zakresie organizacji praktyk zawodowych w zakładach pracy,
- pozyskiwanie z przemysłu wykwalifikowanej kadry do kształcenia teoretycznych przedmiotów zawodowych i praktycznej nauki zawodu – przeprowadzenie kursów pedagogicznych,
- tworzenie programów rozwoju uzdolnień matematycznych, fizycznych i technicznych w szkołach zawodowych, w tym konkursów, turniejów,
- cykliczne prowadzenie diagnozy kształcenia dla potrzeb rynku pracy i jej stała ewaluacja, utrzymywanie szerokiej i atrakcyjnej oferty kierunków kształcenia zawodowego, tworzenie nowych zawodów uwzględniających nowe technologie i potrzeby rynku pracy (nie tylko lokalnego),

- wykorzystanie potencjału szkół i placówek oświatowych do ustawicznego kształcenia zawodowego,
- upowszechnianie i wprowadzanie kształcenia na odległość.

Technikum Nr 1 im. Jana Szczepanika kształci w 6 zawodach:

- technik ekonomista
- technik handlowiec
- technik usług pocztowych i telekomunikacyjnych
- technik technologii odzieży
- technik spedytor
- technik obsługi turystycznej.

Wszystkie zawody mieszczą się w szeroko pojętej działalności usługowej. Jedynie technik technologii odzieży może pracować w sferze wytwórczości. Dla wszystkich naszych zawodów zarówno lokalny, jak i regionalny rynek pracy jest rynkiem trudnym.

Absolwent szkoły kształcący się w zawodzie technik ekonomista może pracować w instytucjach związanych z bankowością, ubezpieczeniami, podatkami, w obrocie i zarządzaniu nieruchomościami oraz we wszelkich podmiotach gospodarczych, w których potrzebna jest wiedza i umiejętności z zakresu finansów i rachunkowości: działu księgowości, wynagrodzeń, planowania i sprawozdawczości finansowej, polityki zatrudnienia, administracyjno – socjalne, zaopatrzenia i gospodarki materiałowej. Szerokie spektrum zatrudnienia, poziom przygotowania zawodowego oraz ambicje i aspiracje absolwentów do dalszej nauki sprawiają, że nie mają oni dużych problemów na rynku pracy.

Absolwent szkoły kształcący się w zawodzie technik handlowiec może pracować w komórkach handlowo-marketingowych we wszystkich podmiotach gospodarczych, prowadzić samodzielnie firmę handlową oraz pracować w instytucjach kontroli handlu (Państwowej Inspekcji Handlowej, Urzędzie Ochrony Konkurencji i Konsumentów itp.). W kształceniu zwracamy dużą uwagę na możliwość samo zatrudnienia. Branża handlowa ciągle jeszcze się rozwija, więc absolwenci szkoły dobrze radzą sobie na rynku pracy.

Absolwent szkoły kształcący się w zawodzie technik usług pocztowych i telekomunikacyjnych jest przygotowany do pracy w różnych firmach tej sfery usług, na wielu stanowiskach administracyjnych i operacyjnych w urzędach pocztowych. W ostatnich latach, mimo kłopotów firmy „Poczta Polska” absolwenci szkoły mają

możliwość zatrudnienia w jednej z wielu nowych firm świadczących usługi doradcze oraz wielu firm świadczących rozmaite usługi telekomunikacyjne. W roku 2008 decyzją Ministra Edukacji Narodowej zawód ten wykreślono z klasyfikacji zawodów szkolnictwa zawodowego.

Wiedza i umiejętności uzyskane w toku kształcenia pozwalają absolwentom kształcącym się w zawodzie technik technologii odzieży podjąć pracę w zakładach przemysłu odzieżowego: w laboratorium, we wzorcowni, w dziale przygotowania produkcji, w krojowni, w szwalni, w dziale kontroli jakości. Mogą także być zatrudnieni w zakładach usługowych, w szczególności w krawiectwie miarowym a także prowadzić własny zakład wytwórczy lub usługowy. Od kilku lat w zawodzie tym kształcimy zaledwie kilkanaście osób. Wobec tak szerokiego spektrum zatrudnienia, pracujących w okolicy kilku firm odzieżowych oraz ciągle niezaspokojonym rynku usług odzieżowych, absolwent chętny do pracy praktycznie nie ma problemów z zatrudnieniem.

Od 1 września 2008 roku, jako jedyni w najbliższej okolicy, rozpoczęliśmy kształcenie w zawodach: technik spedytor oraz technik obsługi turystycznej.

Absolwenci szkoły kształcącej w zawodzie technik spedytor mogą być zatrudniani na stanowiskach: spedytor krajowy, międzynarodowy, morski, lotniczy, drobnicowy, pojazdowy, sprzedawca usług spedycyjnych, referent spedycyjny, kierownik punktu ładunkowego, dyspozytor ładunkowy, organizator przewozów, taksator, specjalista ekspedytor. Mogą także podwyższać swoje kwalifikacje kontynuując naukę w szkołach wyższych na kierunkach związanych ze spedycją, logistyką, zarządzaniem i marketingiem, a także podejmować studia na dowolnym innym kierunku. Według Powiatowego Urzędu Pracy absolwenci tej specjalności są poszukiwani na rynku pracy. Rozpoczynając kształcenie w tym zawodzie wzięliśmy też pod uwagę perspektywę rozwoju transportu i usług spedycyjnych.

Absolwent szkoły kształcącej w zawodzie technik obsługi turystycznej może być zatrudniony w przedsiębiorstwach zajmujących się organizacją i obsługą turystyki: w agencjach turystycznych, ośrodkach informacji turystycznej, organach administracji samorządowej zajmujących się organizacją i promocją turystyki, ośrodkach wypoczynkowych, a także w działach socjalnych dużych zakładów pracy. Może także prowadzić własną działalność gospodarczą w zakresie świadczenia usług turystycznych. Oceniając szansę jego zatrudnienia wzięliśmy pod uwagę priorytety rozwoju usług

turystycznych formułowane w wielu różnych dokumentach tak dla miasta Krosna i jego okolic jak i dla województwa podkarpackiego.

Podsumowując usytuowanie naszych kierunków kształcenia na rynku pracy można stwierdzić, że jakkolwiek stwarzają one pewne trudności, to jednak dzięki wielu czynnikom dają dużą szansę zatrudnienia po ich ukończeniu. Warto też podkreślić, że kształcenie zawodowe w technikum ma pewną inercję, trwa 3 – 4 lata, więc z jednej strony trudno ocenić skutki likwidacji kształcenia w jakimś zawodzie (będą odczuwalne za 8 – 10 lat), a drugiej strony nie jest łatwo przewidzieć potrzeby rynku pracy w perspektywie co najmniej 5 lat, bo tyle trwa proces przygotowania kształcenia i ukończenia szkoły przez pierwszych absolwentów.

Można też pokusić się o stwierdzenie, że kondycja szkoły zależy od kondycji biznesu. Tezę tę potwierdza obserwacja rynku pracy w ubiegłym – 2008 – roku, w którym niezła sytuacja ekonomiczna wielu firm przełożyła się na stosunkowo małe problemy absolwentów ze znalezieniem pracy.

III.2 Kompetencje Kluczowe a rynek pracy

Zagadnienie to przewijało się już we wcześniejszych punktach. Niewątpliwie absolwent, który ma kompetencje kluczowe, jest pracownikiem poszukiwanym i nawet w trudnej sytuacji (kryzysowej) na rynku pracy, znajdzie zatrudnienie. Ciekawe światło na temat, jakie kompetencje biorą pracodawcy pod uwagę, rzucają badania Centrum Doradztwa Strategicznego w Krakowie. Opisuje je poniższa tabela.

| Czynniki brane pod uwagę przy zatrudnieniu | Wielkość przedsiębiorstwa | | | |
|---|---------------------------|-------|--------|------|
| | 1-9 | 10-49 | 50-249 | >250 |
| Przejawia dużą motywację, chęć do pracy | 4,6 | 4,5 | 4,4 | 4,5 |
| Ma przede wszystkim umiejętności praktyczne | 4,4 | 4,3 | 4,4 | 4,1 |
| Jest bardzo ambitny, zależy mu na sukcesie | 4,3 | 4,1 | 4,0 | 4,1 |
| „Złota rączka” nadaje się do wszystkiego | 3,7 | 3,7 | 3,7 | 3,4 |

| | | | | |
|---------------------------------------|-----|-----|-----|-----|
| Ma szerokie przygotowanie teoretyczne | 3,5 | 3,6 | 3,7 | 3,7 |
|---------------------------------------|-----|-----|-----|-----|

Pracodawcy mieli do dyspozycji wagę od 0 do 5, przy której „0” oznaczało, że dany czynnik jest całkowicie nieważny przy podejmowaniu decyzji o zatrudnieniu, 5 – oznaczało czynnik maksymalnie ważny.

| Inne czynniki | % |
|------------------------------|-------|
| Uczciwość | 18,3% |
| Dyspozycyjność | 18,3% |
| Sumienność, odpowiedzialność | 11,0% |
| Komunikatywność | 9,2% |
| Chęć do pracy | 8,3% |
| Umiejętność pracy w grupie | 7,3% |
| Kultura osobista | 7,3% |

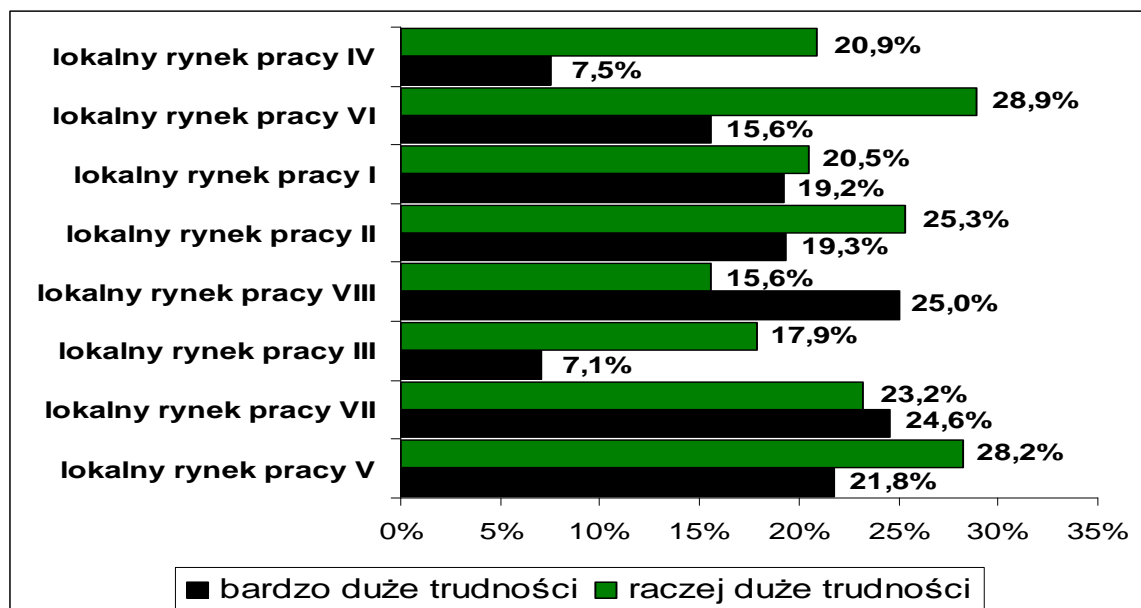
Okazuje się, że pracodawcy większą wagę przykładają do czynników osobowościowych, niż do zawodowych umiejętności praktycznych, a jeszcze mniejszą do przygotowania teoretycznego. Jest to wskazówka do kierunku działań dotyczących rozwoju kompetencji kluczowych, w którym kompetencje z zakresy przedsiębiorczości mają bardzo duże znaczenie. Z podobnymi wnioskami, uwagami i sugestiami dotyczącymi koniecznych działań prowadzonych przez szkołę w czasie seminarium otwierającym projekt „Szkoła Kluczowych Kompetencji” w naszej szkole wystąpiła p. Bożena Wojciechowska – dyrektor ds. Deticznych ING Bank Śląski Oddział w Krośnie.

III.3 Funkcjonowanie absolwentów na lokalnym i regionalnym rynku pracy.

Na rynku pracy występują dwie podstawowe grupy: pracodawcy oraz (potencjalni) pracownicy. W dotychczasowych rozważaniach przedstawiano w większym stopniu wymagania ze strony pracodawców i starania szkoły w celu im sprostania. W poniższych przykładach przedstawimy funkcjonowanie rynku pracy patrząc ze strony absolwentów.

W rozważaniach tych pomocne będą wyniki badań wspomnianego wcześniej Centrum Doradztwa Strategicznego.

Poniższy diagram opisuje odpowiedzi absolwentów na pytanie dotyczące trudności w znalezieniu pracy. Pytanie to zostało zadane wszystkim absolwentom (niezależnie od tego czy pracowali lub pracują) i odnosiło się do okresu od ukończenia szkoły do momentu badania.



Krośnieński rynek pracy jest w tym zestawieniu oznaczony liczbą VII. Uzyskał on drugi najsłabszy wynik w województwie podkarpackim.

Jako ilustrację rozchodzenia się oczekiwań pracodawcy oraz odczuć i opinii pracowników można przytoczyć kilka typowych sformułowań, które pokazują co absolwentom leży na sercu i co musieliby zrobić pracodawcy aby stać się w ich oczach bardziej atrakcyjni.

- W zakresie oczekiwania dyspozycyjności:
 „Dostałam pracę na czas nieokreślony. Trzeba było pracować po 10 – 12 godzin. Szefowa wymagała obecności w pracy od poniedziałku do poniedziałku, bez dnia wolnego. A jak się prosiło o dzień wolny to było wielkie halo”.
- W zakresie oczekiwania stażu:
 „Zaraz po szkole trudno jest znaleźć pracę. Ja kończyłam ekonomik, czyli coś w kierunku księgowości, nikt nie zatrudni w księgowości osobę 20 letnią, z książek nie można się wszystkiego nauczyć – za mało praktyk, za mało doświadczenia”.

- W zakresie nieformalnych kanałów poszukiwania pracy
 „Bez znajomości to nie ma nawet mowy o jakiegokolwiek pracy, dobrej pracy, lub dobrze płatnej. Nawet na staż trzeba mieć znajomości, aby dobrze trafić”.
 „Znalazłem pracę przez znajomego. Po prostu starszy kolega się tam załapał i mi powiedział, że są przyjęcia, żebym się zapytał, poszedłem i już na drugi dzień pracowałem”.

Warto podkreślić, że spora część pracodawców podchodzi z wyrozumiałością do trudnej sytuacji, przed jaką stoi młody kandydat na pracownika.

Pracodawcy wyróżniają te osoby, którym zależy na zajmowanym stanowisku, które chcą się uczyć, zdobywać praktyczną wiedzę. Zwykle radzą sobie one z powierzonymi zadaniami, sprawdzają się w pracy. Należy przy tym podkreślić, że nawet takim zmotywowanym pracownikom niezbędne jest szkolenie, często długotrwałe. Pracodawcy są świadomi, że szkoły zawodowe nie przekazują swoim uczniom umiejętności obsługi nowoczesnych maszyn i programów, co oznacza konieczność douczania osób zatrudnianych zaraz po ukończeniu szkoły. Należy też dodać, że lepiej w ich ocenie wypada teoretyczne przygotowanie absolwentów.

Poniższa tabela przedstawia częściową analizę losów absolwentów naszego Technikum z roku 2008

| zawód | Liczba absolwentów | Liczba ankietowanych | Pracuje | Studiuje dziennie | Studiuje zaocznie | Nie pracuje i nie uczy się | Inne |
|--|--------------------|----------------------|-----------|-------------------|-------------------|----------------------------|----------|
| Technik ekonomista | 59 | 52 | 26 | 13 | 21 | 5 | 3 |
| Technik handlowiec | 24 | 17 | 6 | 3 | 7 | 1 | 1 |
| Technik usług pocztowych i telekomunikacyjnych | 29 | 25 | 9 | 5 | 7 | 5 | 1 |
| RAZEM: | 112 | 94 | 41 | 21 | 35 | 11 | 5 |

W rubryce „Inne” zanotowano przypadki pójścia do wojska, do stanu duchownego oraz przypadki urlopu macierzyńskiego. Należy dodać, że wśród osób podających się jako bezrobotne są 2 osoby, które powróciły z zagranicy i „na razie rozglądają się”.

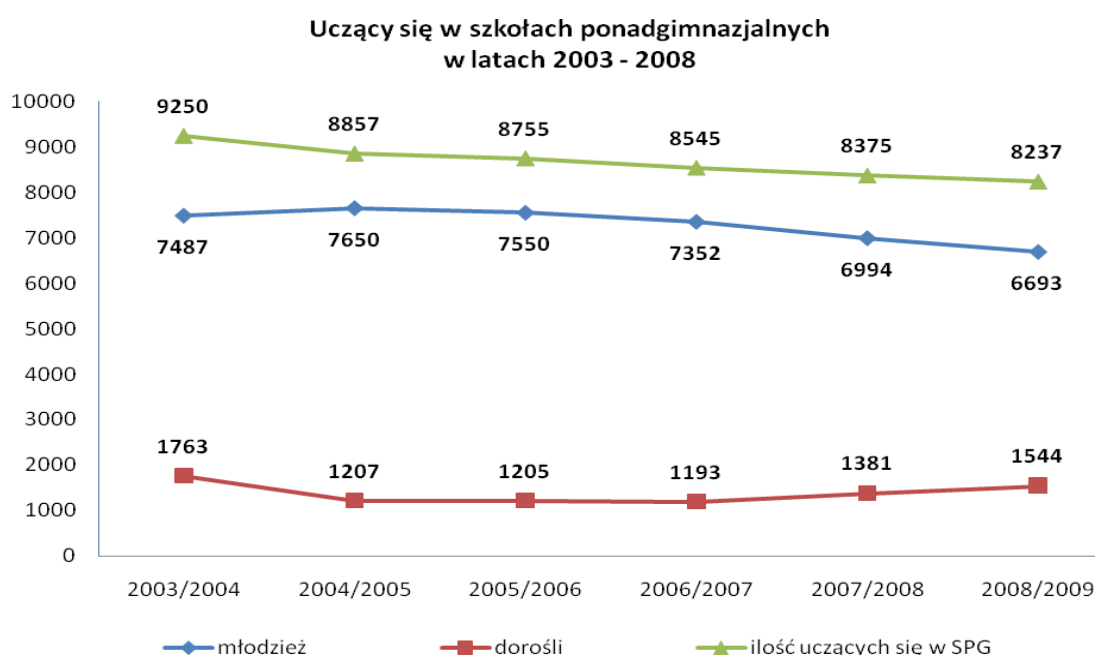
Niestety Urząd Pracy nie prowadzi szczegółowej statystyki osób bezrobotnych ze względu na ukończoną szkołę. Takie dane mogłyby w znaczący sposób wpłynąć na

określanie zadań naboru do poszczególnych klas. Sugerowanie się ogólnymi danymi o zawodach deficytowych i nadwyżkowych jest daleko niewystarczające.

IV. CHARAKTERYSTYKA ŚRODOWISKA I UWARUNKOWAŃ ZEWNĘTRZNYCH

IV.1 Prognozy demograficzne

Prognozy demograficzne dla szkół ponadgimnazjalnych Krosna wskazują na ograniczenie ich zakresu zadań w najbliższych latach. Już od trzech lat daje się zauważyć spadek liczby uczniów w szkołach ponadgimnazjalnych, co ilustruje poniższy wykres.

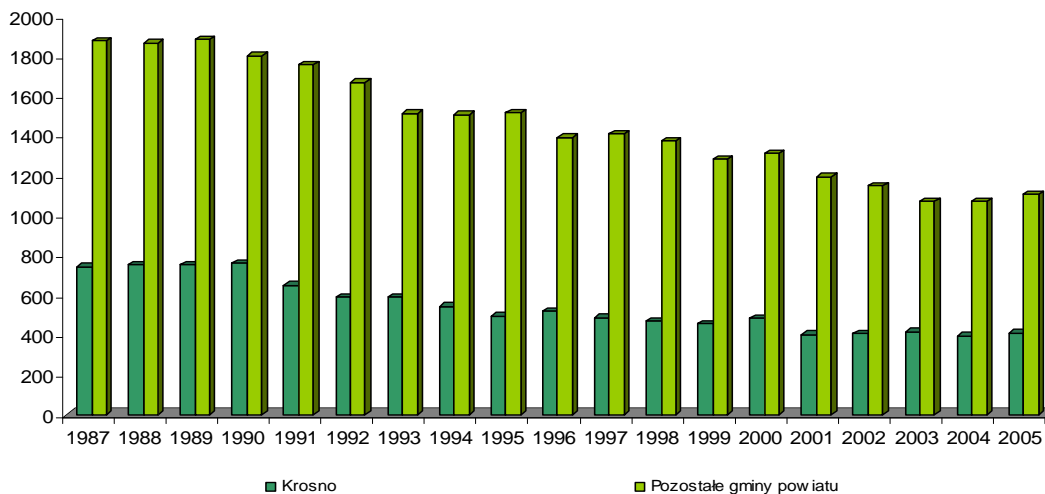


Spadek jest dość znaczący – wynosi blisko 1000 uczniów. Dotknął on także naszej szkoły – od roku 2005 spadła liczba oddziałów o 3, a liczba uczniów o 90, tj. 8,5%.

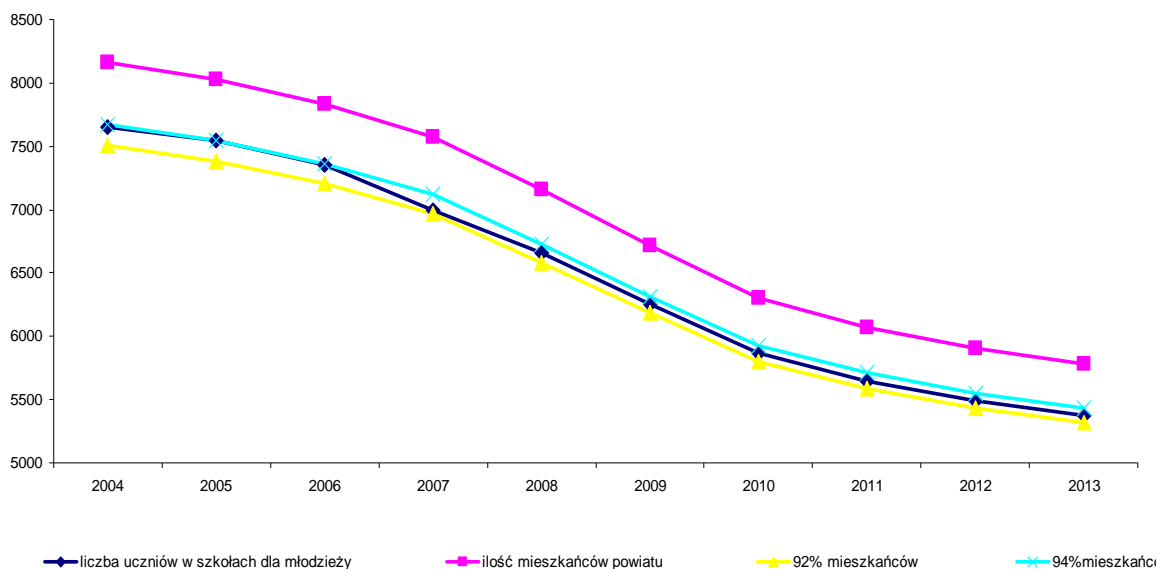
Analiza danych demograficznych wskazuje na kolejne spodziewane spadki liczby uczniów w najbliższych latach. Można wysnuć takie wnioski na podstawie analizy danych statystycznych liczby urodzonych dzieci w powiecie krośnieńskim i Krośnie. Stanowią one przeważającą grupę uczniów. Z pozostałych powiatów do naszej szkoły uczęszcza zaledwie 15% uczniów. Zresztą i w innych powiatach należy spodziewać się podobnej sytuacji demograficznej.

Zważywszy, że w kolejnych latach do szkół ponadgimnazjalnych trafiać będą roczniki 1993, 1994 itd. widoczny i odczuwalny będzie spadek uczniów.

Urodzenia żywe w poszczególnych rocznikach (dane GUS)



Czy spadek liczby uczniów dotknie też naszą szkołę? Patrząc na poniższą „Prognozowaną liczbę uczniów szkół ponadgimnazjalnych na tle liczby mieszkańców powiatu w wieku 16 – 18 lat” opracowaną przez Wydział Edukacji Urzędu Miasta Krosna trudno sądzić, że nas to ominie. Staramy się jednak to zjawisko zminimalizować m.in. poprzez wprowadzanie atrakcyjnych kierunków kształcenia zawodowego.



IV.2 Współpraca szkoły z zakładami pracy

Formami współpracy szkoły z lokalnym biznesem są m.in.:

- praktyki uczniowskie,
- wspólna organizacja konkursów i seminariów,
- prowadzenie zajęć z uczniami przez przedstawicieli firm,
- organizacja „Dnia Przedsiębiorczości”.

W czteroletnim cyklu kształcenia w zawodzie **technik ekonomista** młodzież odbywa dwie miesięczne praktyki zawodowe w klasie drugiej i trzeciej - łącznie 240 godz.

W klasie drugiej młodzież odbywa praktykę zawodową w podmiotach gospodarczych, w których prowadzona jest pełna księgowość, ponadto w urzędach miasta, gminy, biurach rachunkowych, zakładach ubezpieczeń.

Do tej pory praktyki te realizowane były w następujących urzędach:

- Urząd Miasta Krosna
- Urząd Gminy Haczów
- Urząd Gminy Dukla
- Urząd Gminy Wojaszówka
- Urząd Skarbowy

oraz w podmiotach gospodarczych i biurach rachunkowych:

- SPÓŁDZIELNIA S.I.P. ZAKŁAD PRACY CHRONIONEJ
- Goodrich Krosno
- Oddział PZU Życie S.A. w Lublinie
- Wytwórnia Sprzętu Komunikacyjnego PZL – KROSNO S.A.
- Nadleśnictwo Rymanów
- Zakład Robót Górniczych Sp z.o.o. Krosno
- DELPHI Poland S.A. Oddział w Krośnie
- BIURO RACHUNKOWE „AKTYW”
- Agencja Ubezpieczeniowa „VEGA” w Jaśle
- Komornik Sądowy Rewiru I przy Sądzie Rejonowym w Krośnie
- Huta Szkła Artystycznego i Gospodarczego „SABINA” Sp. z.o.o
- Krośnieńskie Huty Szkła „KROSNO” S.A.

- Zakład Gospodarki Komunalnej Besko
- Zakład Pracy Usługi Remontowo – Budowlane Tarnów
- Zakład Urządzeń Naftowych Naftomet Sp. z o.o. Krosno
- NOWY STYL GROUP Krosno
- BIURO RACHUNKOWE „NAFTALI”

W klasie trzeciej uczniowie **technikum ekonomicznego** realizują praktyki w bankach, w tym m. in.:

- Powszechna Kasa Oszczędności Bank Polski S.A. Oddział w Krośnie
- ING BANK ŚLĄSKI S.A. Oddział w Krośnie
- Bank Spółdzielczy w Rymanowie Oddział w Chorkówce
- Bank Polska Kasa Opieki S.A. I Oddział w Krośnie
- Kredyt Bank S.A. Oddział Krosno
- Podkarpacki Bank Spółdzielczy Oddział w Krośnie
- INVEST-BANK S.A. w Warszawie Oddział Krosno
- Podkarpacki Bank Spółdzielczy Oddział w Miejscu Piastowym
- Bank Gospodarki Żywnościowej S.A. w Warszawie, Oddział Regionalny w Rzeszowie
- Bank Gospodarki Żywnościowej S.A. Oddział w Krośnie

Technik handlowiec w czteroletnim cyklu kształcenia odbywa dwie miesięczne praktyki zawodowe: w klasie drugiej i trzeciej w łącznym wymiarze 240 godz.

Założenia programowe przewidują w klasie drugiej praktykę w sklepie, a w klasie trzeciej w hurtowni.

Do głównych firm handlowych, z którymi szkoła współpracuje należą:

- P.P.U.H. „ZOSTAŃ” Krosno
- Przedsiębiorstwo Zaopatrzeniowe „INEX” Sp. z o.o. Krosno
- P.W. „WENTA” Sp. z o.o. Frysztak, Hurtownia Nr 1 Krosno
- Przedsiębiorstwo Handlowo-Usługowe „ANETKA” Krosno
- Przedsiębiorstwo Handlowo-Produkcyjne „V I T A” Krosno
- SHP „WOGEZ” Spółka Jawna Krosno
- P.P.H.U. „VIVOPOL” S.C. Krosno
- FIRMA HANDLOWO – USŁUGOWA „GALLA” Krosno
- „OLIMP” B.J. Gierliccy Sp.j. Hurtownia Art.Spoż. OWOCE – WARZYWA

- Spółdzielnia Ogrodniczo-Pszczelarska „SOPEX” Krosno
- WOMAR FOOD Spółka Jawna Krosno
- FIRMA HANDLOWO-USŁUGOWA „SAGA” Sp.J. Rymanów Zdrój
- „NOVELLUS” Sp. J. Miejsce Piastowe

W zawodzie **technik usług pocztowych i telekomunikacyjnych** praktyka zawodowa realizowana jest w czteroletnim cyklu kształcenia w klasie drugiej i trzeciej w łącznym wymiarze 240 godz.

Praktyka realizowana jest:

- w urzędach pocztowych Poczty Polskiej - Centrum Sieci Pocztovej Oddział Rejonowy w Krośnie,
- zakładzie telekomunikacji w Krośnie ELTEL NETWORK – firmy z Kostrzyna Wielkopolskiego, która jest firmą usługową dla Telekomunikacji Polskiej S.A.

W Technikum Odzieżowym kształcenie praktyczne uczniowie realizują na zajęciach praktycznych w szkolnej Pracowni Zajęć Praktycznych w wymiarze od 4,5 - 6,5 godzin tygodniowo w zależności od klasy, łącznie w czteroletnim cyklu kształcenia 21 godz. tygodniowo.

Ponadto w klasie drugiej i trzeciej młodzież ma praktykę zawodową w wymiarze dwa tygodnie po 6 godz. dziennie. Praktyka zawodowa realizowana jest w zakładach odzieżowych, w tym m. in.:

- Firma Produkcyjno-Handlowo-Usługowa „GAWA” Krosno
- Przedsiębiorstwo Produkcyjno – Handlowe „DAGON” Krosno
- P.P.H „ALMA” S.C. Krosno
- Firma Produkcyjno – Handlowo – Usługowa „DANA” Krosno
- KORONTEX S.A. Brzozów.

Współpraca z wymienionymi podmiotami dla ekonomistów i handlowców jest dobra, czego dowodem są podpisane porozumienia współpracy między szkołą a kilkoma bankami, firmą ELTEL NETWORK i Powiatowym Urzędem Pracy.

Także współpraca z odzieżowymi zakładami pracy układa się bardzo dobrze. Zakłady nierzadko darują uczniom kupony tkanin, z których oni na zajęciach praktycznych szyją dla siebie gotowe wyroby, realizując w ten sposób program zajęć praktycznych.

Realizacja praktyk zawodowych jest bardzo ważnym elementem kształcenia zawodowego. Odbywa się zgodnie z programem praktyki zawodowej i zawsze kończy się

kolokwium, w czasie którego młodzież zdaje sprawozdanie z efektów swojej nauki w czasie praktyki. Uczniowie często podkreślają, że mieli okazję praktycznie zweryfikować swoją wiedzę a na niektóre sprawy dopiero tam – w firmie otworzyły im się oczy. Z satysfakcją należy zauważyć, że wielu uczniów otrzymuje pracę na stanowiskach, na których odbywają praktykę zawodową.

W celu realizacji praktyk uczniowskich oraz realizacji wspólnych przedsięwzięć w zakresie edukacji zawodowych, szkoła z kilkoma firmami podpisała specjalne porozumienia o współpracy.

W październiku 2007 r. zostało podpisane porozumienie o współpracy między szkołą a Firmą ELTEL z Kostrzyna Wielkopolskiego. Jest to firma, która wykonuje usługi dla telekomunikacji. Przedmiotem współpracy jest zapewnienie realizacji programu praktyki zawodowej przez Firmę ELTEL dla uczniów Technikum Nr 1 kształcących się w zawodzie – technik usług pocztowych i telekomunikacyjnych .

Podobne porozumienia zostały podpisane z:

- Powszechną Kasą Oszczędności Bank Polski S.A. Oddział w Krośnie; przedstawiciele Banku szkolili naszą młodzież z zakresu kredytów studenckich i funkcjonowania giełdy
- Kredyt Bank S.A. Oddział Krosno
- Podkarpackim Bankiem Spółdzielczym Oddział Krosno
- Powiatowym Urzędem Pracy w Krośnie.

Szkoła podejmuje także inne formy współpracy z lokalnymi firmami i podmiotami funkcjonującymi na rynku pracy. Oto kilka przykładów z ostatniego okresu.

W dniach 13.11 – 23.11. 2007r. pracownik Powszechnej Kasy Oszczędności Bank Polski S.A. Oddział w Krośnie przeszkolił 11 klas kończących naukę (tj. 345 uczniów) z zakresu procedur uzyskania kredytu studenckiego i kredytu na otwarcie własnej działalności gospodarczej.

W dniach 15.11 – 24.11. 2007r. pracownik Powiatowego Urzędu Pracy w Krośnie przeszkolił pięć klas kończących technikum (tj. 145 uczniów) z zakresu procedur zakładania własnej firmy oraz możliwości dostania dotacji na założenie działalności gospodarczej.

Od lutego do 13 czerwca 2008 r. trwał cykl szkoleń klas ekonomicznych i handlowych z zakresu funkcjonowania Giełdy Papierów Wartościowych, Funduszy Emerytalnych,

Funduszy Inwestycyjnych. Szkolenie prowadził pracownik PKO BP w Krośnie i Akademii Ekonomicznej w Krakowie.

Z relacji naszej młodzieży wynika, że szkolenia te przybliżyły im procedury obowiązujące w bankach, jak również były pomocne w kreowaniu kariery zawodowej.

Od kilku lat szkoła, jako jedna z niewielu w Krośnie, bierze aktywny udział w „Dniu Przedsiębiorczości”. W jego przebieg zaangażowanych jest ok. 200 uczniów i ponad 60 firm.

„Dzień Przedsiębiorczości” jest szansą na lepsze przygotowanie młodych ludzi do wejścia na rynek pracy i karierę zawodową dzięki współpracy ze środowiskiem przedsiębiorców. Stwarza uczniom warunki do:

- bezpośredniego poznania wymagań stawianych pracownikom na różnych stanowiskach pracy,
- porównania wyobrażeń o danym zawodzie, stanowisku pracy z rzeczywistością i możliwości ich zweryfikowania,
- podejmowania trafnych decyzji o planowaniu dalszej drogi edukacyjnej i zawodowej,
- zrozumienia związku między wykształceniem i karierą zawodową, motywując uczniów do zainteresowania się nauką i samokształceniem.

IV.3 Działalność szkoły na rzecz przygotowania uczniów do funkcjonowania w zmieniających się realiach rynku pracy

Do jednych z najszerszych działań w zakresie doradztwa zawodowego w naszej szkole zaliczyć należy utworzenie - po zakwalifikowaniu naszego projektu w konkursie o przyznanie grantu MGPIPS w ramach Programu Aktywizacji Zawodowej Absolwentów „Pierwsza Praca” - Szkolnego Ośrodka Kariery. Ośrodek pracował w latach 2004 – 2006 pod hasłem „Krok po kroku do własnej firmy”. Szkoła zatrudniała specjalistę – doradcę zawodowego, który przez 4 godziny dziennie sprawował opiekę nad uczniami. W ramach programu utworzono pracownię wyposażoną w komputery z dostępem do Internetu, zakupiono edukacyjne oprogramowanie komputerowe, utworzono szkolne „Infocentrum”. Zgromadzono w nim m. in.:

- aktualne informatory uczelni

- publikacje i materiały CD dotyczące rynku pracy, prawa pracy, zakładania własnej firmy
- kwestionariusze służące do badania preferencji i zainteresowań zawodowych uczniów.

Doradca zawodowy prowadził porady grupowe i konsultacje indywidualne z zakresu:

- diagnozowania własnej osobowości – badanie preferencji zawodowych;
- zaplanowania kariery (wybór zawodu, dalsza edukacja);
- metod aktywnego poszukiwania pracy;
- przygotowania dokumentów aplikacyjnych, przygotowania do rozmowy kwalifikacyjnej
- prawnych aspektów zatrudnienia,
- analiza lokalnego rynku pracy zawodów z przyszłością,
- zakładanie własnej firmy.

W ramach działalności SzOK podjęto współpracę z Mobilnym Centrum Informacji Zawodowej w Krośnie opierającą się na:

- otrzymaniu publikacji, ulotek informacyjnych dotyczących doradztwa zawodowego
- wymianie doświadczenia zawodowego
- zorganizowaniu spotkań z maturzystami
- pozyskaniu możliwości korzystania z zasobów Mobilnego Centrum Informacji Zawodowej.

Pod opieką doradcy zawodowego grupa młodzieży uczestniczyła kilkakrotnie w projekcie „Praktyczna Szkoła Przedsiębiorczości”. Projekt realizowany był przez Podkarpacką Izbę Gospodarczą i służył wzmocnieniu postaw przedsiębiorczych wśród młodzieży.

Obecnie 263 uczniów korzysta z indywidualnego doradztwa zawodowego a 130 z indywidualnego doradztwa i opieki psychologiczno-pedagogicznej w ramach projektu POKL „Program wsparcia uczniów szkół zawodowych Gminy Krosno”.

W kwietniu 2008r. nasz Zespół uzyskał Certyfikat Jakości „Szkoła Przedsiębiorczości”. Otrzymaliśmy go jako jedyna szkoła z Krosna i jedna z 19-tu z województwa podkarpackiego. Składając wniosek o aplikację przedstawiliśmy szereg znaczących działań w zakresie:

- przygotowania uczniów do aktywności na rynku pracy

- uczenia świadomego gospodarowania finansami
- kształtowania postawy otwartości na współpracę z innymi
- odpowiedzialności za edukację ekonomiczną.

Organizatorem programu „Szkoła Przedsiębiorczości” jest Fundacja Młodzieżowej Przedsiębiorczości przy współpracy Ministerstwa Edukacji Narodowej.

V. WNIOSKI I REKOMENDACJE

- 1) Ze względu na potrzeby absolwentów w zakresie kompetencji zawodowych oraz relacji społecznych wynikających z obecności Polski w Unii Europejskiej, konieczne jest wsparcie nauczania języków obcych, w tym w szczególności języka angielskiego. Młodzież ma głównie określone trudności komunikacyjne, które mogłyby być przezwyciężone poprzez częsty kontakt językowy z osobami posługującymi się na co dzień językiem angielskim.
- 2) Postulujemy utworzenie przedsiębiorstwa symulacyjnego, na bazie którego uczniowie mogliby w sposób praktyczny prowadzić „prawdziwą” działalność gospodarczą, odpowiadać za jej wyniki ekonomiczne, wdrażać własne pomysły, rozwijać swoje kompetencje w zakresie przedsiębiorczości.
- 3) Władze oświatowe i gospodarcze powinny opracować system motywacji pracodawców do włączenia się do procesu kształcenia nowoczesnych kadr. Pracodawcy udostępniający uczniom nowoczesne technologie powinni być specjalnie promowani.
- 4) Wskazane byłoby szersze stosowanie systemu stażów dla absolwentów podejmujących pierwsze zatrudnienie po ukończeniu szkoły.
- 5) Szkoła dostrzega potrzebę rzetelnej informacji o losach absolwentów i ich pozycji na rynku pracy. Pozwoliłoby to na lepsze dostosowanie profili kształcenia do oczekiwań pracodawców. Oczekujemy na wsparcie urzędów pracy. Mogłyby one gromadzić dane dotyczące zatrudnienia absolwentów konkretnych szkół i zawodów zgodnych z klasyfikacją szkolnictwa zawodowego.

Diagnoza implementacji Kompetencji Kluczowych w kontekście potrzeb i uwarunkowań lokalnych i regionalnych oświaty i rynku pracy

Procedura postępowania:

1. Określenie celów prowadzenia diagnozy
2. Określenie próby badawczej;
3. Wybór metod i narzędzi badawczych;
4. Przeprowadzenie badań.
5. Opracowanie dokumentu końcowego (wniosków i rekomendacji)

1. Cele ogólne

- Ocena działań szkoły w kontekście potrzeb i uwarunkowań lokalnych i regionalnych oświaty i rynku pracy;
- Charakterystyka uwarunkowań lokalnych i regionalnych szkoły

2. Określenie próby badawczej

W badaniach wzięło udział:

- 19 uczniów technikum klas II – IV we wszystkich zawodach prowadzonych w szkole (analiza SWOT),
- 6 absolwentów różnych zawodów (analiza SWOT) oraz 94 absolwentów (wywiad)
- 12 nauczycieli przedmiotów zawodowych i ogólnokształcących
- przedstawiciel nadzoru pedagogicznego,
- 2 przedstawicieli organu prowadzącego,
- przedstawiciele 6 zakładów pracy,
- „sojusznicy” szkoły: przedstawiciele Powiatowego i Wojewódzkiego Urzędu Pracy, Centrum Doradztwa Strategicznego w Krakowie,
- kierownictwo szkoły.

3. Metody i narzędzia badawcze

Metody diagnozowania:

Zastosowano następujące metody prowadzenia diagnozy:

- analiza dokumentów, w tym
 - „Strategia rozwoju Miasta Krosna na lata 2004 – 2013”
 - „Strategia oświatowa Miasta Krosna i Strategia Kształcenia Zawodowego”
 - Ranking zawodów deficytowych i nadwyżkowych w powiecie M. Krosno i krośnieńskim w 2007 roku – opracowany przez PUP w Krośnie

- Ocena zawodów nauczanych na Podkarpaciu (poradnik dla licealistów) opracowany przez WSiZ w Rzeszowie
- Indeks Gotowości Rynkowej – wyniki badań CDS w Krakowie
- programy nauczania poszczególnych zawodów
- wywiad z absolwentami technikum (94 osoby), przewodniczącymi komisji przedmiotowych, nauczycielami przedsiębiorczości, języków obcych, technologii informacyjnej, matematyki, kierownikiem szkolenia praktycznego, sekretarzem szkoły, pracownikami organu nadzorującego i organu prowadzącego
- analiza istniejącej sytuacji szkoły, w tym analiza obowiązujących programów, wyników nauczania, wyników egzaminów maturalnych i egzaminów potwierdzających kwalifikacje zawodowe
- analiza uwarunkowań środowiskowych szkoły.
- W badaniu wykorzystano prezentacje przedstawione na seminarium "**Lokalne i regionalne potrzeby i uwarunkowania oświaty i rynku pracy**", które odbyło się w Zespole Szkół Ponadgimnazjalnych Nr 1 im. Jana Szczepanika w Krośnie w dniu 13 marca 2009 roku, w tym w szczególności:
 - Miejsce kształcenia zawodowego w lokalnym systemie edukacyjnym – prezentacja Z-cy Prezydenta Miasta Krosna
 - Kształcenie zawodowe a lokalny rynek pracy – wystąpienie Zastępcy Przewodniczącego Powiatowej Rady Zatrudnienia
 - Relacje SZKOŁA – BIZNES - doświadczenia, realia, perspektywy – prezentacja dyrektora Zespołu Szkół Ponadgimnazjalnych Nr 1 w Krośnie
 - Kierunki rozwoju szkolnictwa zawodowego w województwie – prezentacja przedstawiciela Kuratorium Oświaty
 - Absolwent szkoły w oczach pracodawcy – prezentacja Centrum Doradztwa Strategicznego w Krakowie
 - Absolwent szkoły w oczach pracodawcy – wystąpienie przedstawiciela ING Bank Śląski
 - Kluczowe kompetencje we współczesnej szkole. Realizacja programu SKK w warunkach specyfikacji gospodarczej regionu – prezentacja dyrektora Podkarpackiego Centrum Edukacji Nauczycieli w Rzeszowie.

4. Podstawowym narzędziem badawczym była ANALIZA SWOT na formularzach przygotowanych przez Wyższą Szkołę Ekonomii i Innowacji w Lublinie. Badania przeprowadzono na przełomie lutego i marca 2009 roku.

Do niniejszego opracowania załączono formularze analizy SWOT z zebranymi odpowiedziami: oddzielnie nauczycieli oraz uczniów i absolwentów. Zachowano przy tym oryginalne brzmienie wypowiedzi.

Dokument końcowy opracował Andrzej Gregorczyk – dyrektor Zespołu Szkół Ponadgimnazjalnych Nr 1 im. Jana Szczepanika w Krośnie.

Analiza SWOT – ankiety uczniów i absolwentów

Współpraca Szkoły z lokalnym i regionalnym rynkiem pracy

Znajomość wymogów, potrzeb i prognoz rynku pracy i ich uwzględnianie w pracy z uczniem

| SILNE STRONY | SZANSE |
|--|--|
| <ul style="list-style-type: none"> - szkoła zapoznaje uczniów z wymogi, potrzebami i prognozami rynku pracy; - szkoła wspiera uczniów w ich rozwoju; - udziela pomocy w dalszej edukacji; - organizuje konkursy dotyczące sytuacji na rynkach pracy; - dostarcza informacje niezbędne do dostosowania się na rynku pracy; - organizuje praktyki zawodowe - organizuje i umożliwia udział w konkursach - przygotowuje do rozmowy kwalifikacyjnej - organizuje szkolenia organizowane prowadzone przez firmy i fundacje - wprowadza nowe kierunki kształcenia , zgodnie z zapotrzebowaniem rynku pracy - umożliwia udział w targach promującym szkołę, dzięki którym uczniowie zyskują szansę na wypromowanie własnych umiejętności | <ul style="list-style-type: none"> - szkoła organizuje dodatkowe zajęcia, kursy umożliwiające osiągnięcie odpowiedniej wiedzy - organizuje Dzień przedsiębiorczości oraz dni otwarte szkoły jako formy promocji szkoły w środowisku lokalnym - organizuje dodatkowe kursy - szkoła uczestniczy w programach rozwojowych - uczniowie biorą udział w spotkaniach Młodzieżowej Rady Miasta, przez co mogą wpływać na podejmowane decyzje - organizacja kursów wspólnie z różnymi instytucjami np. o giełdzie - możliwe znalezienie pracy - możliwość rozwoju, nabycia nowych umiejętności które przydadzą się w przyszłości - zapoznanie się z zawodem w którym się kształcimy - dotacje dla szkoły |
| SŁABE STRONY | ZAGROŻENIA |
| <ul style="list-style-type: none"> - szkoła nie w każdej dziedzinie podaje informacje na temat naszej przyszłości - brak rozpowszechnienia dla uczniów szkoleń - brak funduszy - brak informacji gdzie i jak znaleźć pracę - mała ilość biur rachunkowych | <ul style="list-style-type: none"> - dzięki nie wystarczającej wiedzy możemy nie uzyskać pracy w zawodzie - poszerzający się kryzys - brak środków na wspomaganie uczniów - firmy w Krośnie upadają co powoduje że mamy mniej miejsc, w których możemy odbywać praktyki |

Analiza SWOT – ankiety uczniów i absolwentów

Kompetencje zawodowe i kompetencje kluczowe uczniów i absolwentów Szkoły

Pobudzanie aspiracji edukacyjnych i zainteresowań uczniów, rozwijanie umiejętności kluczowych oraz przygotowanie młodzieży do kontynuowania nauki i funkcjonowania na rynku pracy

| SILNE STRONY | SZANSE |
|---|--|
| <ul style="list-style-type: none"> - wybudowanie boiska - dzięki praktykom zawodowym możemy rozwijać swoje umiejętności i zdobywać nowe doświadczenia - poszerzanie zdolności sportowych -zdobywanie wiadomości potrzebnych w dalszej edukacji - tytuł zawodowy otrzymany po ukończeniu szkoły i zdaniu egzaminu zawodowego - szkolenie na programach księgowych -znajomość różnego rodzaju programów finansowo-księgowych - znajomość i umiejętność odnalezienia się w środowisku do którego jesteśmy kształceni -wysoki poziom kształcenia w danym zakresie - budowanie kreatywności i pomysłowości uczniów | <ul style="list-style-type: none"> - rozwijanie umiejętności sportowych poprzez SKS na nowoczesnym boisku; - rozwijanie zainteresowań na różnych kółkach tj. muzyczne, teatralne, artystyczne, i naukowe; - możliwość dalszej edukacji - organizowanie konkursów przedmiotowych które pomagają w dostaniu się na studia - dzięki znajomości języków obcych i zdanego egzaminu zawodowego możliwe jest kontynuowanie nauki i rozpoczęcie pracy za zagranicą - możliwość otworzenia własnej działalności |
| SŁABE STRONY | ZAGROŻENIA |
| <ul style="list-style-type: none"> - fatalnie działający system komputerowy w salach informatycznych; - przeszkody w rozwijaniu swoich umiejętności - brak kursów np. kurs kasy fiskalnej - za mało godzin dodatkowych - słaba znajomość lektury | <ul style="list-style-type: none"> -obawa przed nie zdaniem egzaminem zawodowym prze którego stracimy szansę znalezienia pracy w naszym zawodzie; - stracimy szansę rozwijania się w kierunku naszego zawodu ; - przeszkody w kontynuowaniu nauki np. brak środków pieniężnych na studia - brak miejsc pracy - zbyt duża konkurencja na rynku |

Analiza SWOT – ankiety uczniów i absolwentów
Kadra pedagogiczna w aspekcie kształtowania Kompetencji Kluczowych

Umiejętność dostosowywania programów do zmieniających się uwarunkowań środowiskowych i rynku pracy

| SILNE STRONY | SZANSE |
|---|--|
| <ul style="list-style-type: none"> - nauczyciele starają się przekazać nam wiedzę zgodnie z programem przygotowującym nas do egzaminów zawodowych danych kierunków; - programy dostosowane są do zmieniających się warunków - stwarzanie programów pomagających w rozwijaniu umiejętności potrzebnych w danych warunkach - duże kompetencje nauczyciela - realizowanie zajęć dodatkowych z danego przedmiotu - możemy korzystać z programów komputerowych - możemy czerpać na lekcjach różne informacje z internetu dotyczące rynku pracy - nauczyciele dobrze przygotowują zajęcia (pomoce dodatkowe, wyjścia poza szkołę) - wykwalifikowana kadra pedagogiczna | <ul style="list-style-type: none"> - dzięki temu możemy zdać egzamin i zdobyć tytuł technika; - zdobytą wiedzę będziemy mogli wykorzystać w praktyce w życiu; - nauczyciele organizują dodatkowe lekcje dla uczniów przygotowujących się do matury - nauczyciele chętnie pomagają uczniom (bardzo często nieodpłatnie) - dobre perspektywy na studia - posiadanie wiedzy z różnych przedmiotów ekonomicznych |
| SŁABE STRONY | ZAGROŻENIA |
| <ul style="list-style-type: none"> - nie każdy nauczyciel nadąża z nadrobieniem i omówieniem całego programu nauczania i dlatego nie możemy odpowiednio przygotować się do egzaminów; - programy nauczania nie są dostosowane do zmieniających się warunków - brak umiejętności dostosowania się do zmian w otoczeniu - wymagana wiedza z przedmiotów, które w kierunku ekonomicznym nie są konieczne potrzebne - brak intensywności i konsekwencji w działaniach | <ul style="list-style-type: none"> - obawa przed nie ukończeniem szkoły, nie zdaniem egzaminów i matury; - brak zainteresowania ze strony nauczycieli - idąc starym programem możemy pominąć ważne i istotne sprawy |

Analiza SWOT – ankiety uczniów i absolwentów

Charakterystyka uczniów

Znajomość wymogów, potrzeb i prognoz rynku pracy

| SILNE STRONY | SZANSE |
|---|--|
| <ul style="list-style-type: none"> - chęć uczenia się, poszerzania swoich umiejętności, wykorzystania zdobytej wiedzy - możliwości poprawy warunków nauki - wiedza na temat rynku pracy - zapoznanie się z potrzebami rynku pracy na przedmiotach w klasach ekonomicznych - dzięki praktykom poznajemy prace nie tylko z zewnątrz a także i wewnątrz firmy - ambitność, kreatywność, komunikatywność i otwarcie na nowe pomysły - otwarcie na nowe doświadczenia - nie ma dyskryminacji młodszych klas - dobry przepływ informacji | <ul style="list-style-type: none"> - możliwość uczenia się i rozwijania swoich umiejętności - dofinansowania, stypendia - możliwość znalezienia lepiej płatnej pracy - możemy podnieść swoje kwalifikacje - zdobycie doświadczenia na odbytych praktykach |
| SŁABE STRONY | ZAGROŻENIA |
| <ul style="list-style-type: none"> - niechęć do nauki i zdobywania wiedzy - nieumiejętność wykorzystania dostępnych możliwości - brak zapału do nauki - słaba mobilizacja - nałogi (papierosy) - wyzywający ubiór | <ul style="list-style-type: none"> - niewystarczające środki do poszerzania umiejętności - kłopoty finansowe - zły wpływ gorszych uczniów na lepszych - bezrobocie |

Analiza SWOT – ankieta nauczycieli

Współpraca Szkoły z lokalnym i regionalnym rynkiem pracy

Znajomość wymogów, potrzeb i prognoz rynku pracy i ich uwzględnianie w pracy z uczniem

| SILNE STRONY | SZANSE |
|--|--|
| <ul style="list-style-type: none"> - zainteresowanie zdobywaniem nowych doświadczeń związanych z pracą -organizowanie praktyki zawodowej w wielu różnych instytucjach -organizowanie szkoleń z udziałem pracowników banku -zdobywanie wiedzy i umiejętności na temat działalności przedsiębiorstw, banków i hurtowni -zapraszanie przedstawicieli podmiotów gospodarczych na szkolne uroczystości -organizowanie wyjść na targi edukacyjne - umiejętność zaprezentowania oferty na rynku pracy - organizowanie dni otwartych szkoły -organizowanie przez szkołę Dnia Przedsiębiorczości - dobrze wyposażona pracownia komputerowa - znajomość obowiązujących przepisów -znajomość – bieżąca orientacja w sytuacji na rynku pracy, prezentowanie rynku pracy - szkolenia uczniów w zakresie rozpoczęcia własnej działalności -zdobywanie wiedzy i umiejętności w zakresie prowadzenia własnej działalności gospodarczej -umiejętność prowadzenia własnej działalności „mała księgowość” -uzyskanie certyfikatu „szkoły przedsiębiorczości” -dobrze przemyślana strategia rozwoju | <ul style="list-style-type: none"> - pojawiające się nowe prognozy pozarządowe - położenie nacisku na wczesną naukę j. obcych -wyższe szanse na zatrudnienia po odbyciu praktyk - znajomość reguł i trendów rządzących rynkiem pracy - znajomość podstaw prawa pracy - znajomość podmiotów gospodarczych (praktyki) - odwiedzanie zakładów pracy - wymiany między szkołami przygranicznymi - bariery wejścia na rynek dla konkurentów |
| SŁABE STRONY | ZAGROŻENIA |
| <ul style="list-style-type: none"> - część uczniów nie jest zainteresowana pracą w regionie - brak chętnych podmiotów do przyjmowania praktykantów - niewystarczająca liczba spotkań z pracownikami urzędu pracy - trudności z uzyskaniem pozwolenia na zwiedzanie zakładów i mała z nimi współpraca -brak kontaktów z instytucjami lokalnymi - doradztwo zawodowe | <ul style="list-style-type: none"> - emigracje zarobkowe - bezrobocie - zmniejszająca się liczba dużych zakładów - niedoinformowanie uczniów na temat prognoz rynku pracy - konkurencyjne szkoły i ich usytuowanie - kryzys gospodarczy - wzrost ubóstwa |

Analiza SWOT – ankieta nauczycieli

Współpraca nauczycieli przedmiotów ogólnokształcących z nauczycielami przedmiotów zawodowych

Wykorzystywanie wiedzy merytorycznej i pedagogicznej w kształtowaniu umiejętności i postaw uczniów szkół zawodowych

| SILNE STRONY | SZANSE |
|--|--|
| <ul style="list-style-type: none"> - dobra baza lokalna - wykwalifikowana kadra - lepsze przygotowanie uczniów do egzaminów - wykorzystanie na lekcjach przedmiotów zawodowych matematycznego sposobu myślenia oraz prezentacji - język obcy zawodowy, na zajęciach z tego przedmiotu uczniowie poznają terminologię fachową w języku obcym, wykorzystując wiedzę zdobytą na zajęciach z przedmiotów zawodowych - przyjazna atmosfera wśród kadry nauczycielskiej - współpraca z zakresu programów komputerowych - szkolenie pracowników z zakresu obsługi programów komputerowych - zróżnicowane formy pracy - organizowanie kursów, szkoleń - zajęcia pozalekcyjne - praca z młodzieżą uzdolnioną - wymiana doświadczeń - doświadczona kadra | <ul style="list-style-type: none"> - znajomość j. obcego pomaga w znalezieniu pracy - umożliwienie wyjazdu na studia zagraniczne - dopracowanie korelacji międzyprzedmiotowych - szanse na wykorzystanie wiedzy zdobytej w trakcie nauki tego przedmiotu na studiach oraz w pracy zawodowej - udział w konkursach przedmiotów ekonomicznych - pogłębianie współpracy między nauczycielami przedmiotów ogólnokształcących i ekonomicznych w zakresie niektórych realizowanych tematów |
| SŁABE STRONY | ZAGROŻENIA |
| <ul style="list-style-type: none"> - trudności w dostosowaniu treści na odpowiednim poziomie w danych klasach - praktyki zawodowe ograniczają możliwości pełnej realizacji programu z przedmiotów ogólnokształcących, także z języka obcego - mało godzin przeznaczonych na zajęcia fakultatywne - brak korelacji w rozkładach materiału przedmiotów ogólnokształcących i przedmiotach zawodowych - uznawanie przedmiotów ogólnokształcących za ważniejsze od zawodowych | <ul style="list-style-type: none"> - roszczeniowa postawa młodego społeczeństwa przy braku zaangażowania - pośpiech, zbyt dużo dokumentacji do wypełniania - niebezpieczeństwo słabszych wyników na egzaminie maturalnym i ograniczenie możliwości konkurowania z absolwentami szkół ogólnokształcących o miejsca na studiach - brak czasu na wspólne spotkania |

Analiza SWOT – ankieta nauczycieli

Kompetencje zawodowe i kompetencje kluczowe uczniów i absolwentów Szkoły

Pobudzanie aspiracji edukacyjnych i zainteresowań uczniów, rozwijanie umiejętności kluczowych oraz przygotowanie młodzieży do kontynuowania nauki i funkcjonowania na rynku pracy

| SILNE STRONY | SZANSE |
|--|--|
| <ul style="list-style-type: none"> - udział w konkursach i olimpiadach - kadra pedagogiczna mocno angażuje się w rozwijanie zainteresowań uczniów i pobudzanie ich aspiracji edukacyjnych - udział młodzieży w kółkach zainteresowań - udział młodzieży w targach edukacyjnych - organizowanie praktyk zawodowych - udział w grach symulacyjnych (gra giełdowa) - organizowanie olimpiad przedmiotowych na różnych szczeblach -doradztwo zawodowe dla uczniów -kształtowanie właściwych postaw uczniów np. takich jak: wiara we własne możliwości, wytrwałość w dążeniu do celu, odpowiedzialność za podejmowane decyzje, uczenie się na błędach -spotkania z przedstawicielami uczelni -wyposażenie pracowni komputerowych | <ul style="list-style-type: none"> - organizacja konkursów, zajęć dodatkowych - motywowanie młodzieży do kontynuowania nauki po szkole średniej. Większość absolwentów naszej szkoły podejmuje studia na różnego rodzaju uczelniach wyższych. - możliwość pogłębienia wiedzy z różnych przedmiotów - targi edukacyjne -wyrabianie umiejętności w zakresie wykorzystania techniki komputerowej – dostęp do i wykorzystanie INTERNETU - możliwość ciągłej i efektywnej współpracy i uczniami - rozpoznawanie możliwości uczniów i pomoc w kształtowaniu kariery zawodowej - wsparcie finansowe poprzez stypendia, dofinansowanie do podręczników, dojazdów do szkoły |
| SŁABE STRONY | ZAGROŻENIA |
| <ul style="list-style-type: none"> - brak perspektyw - trudności edukacyjne uczniów - brak umiejętności uczenia się - uczniowie nie zawsze wykazują dojrzałość i nie uświadamiają sobie faktu, że nauka w szkole średniej to zdobywanie wiedzy i umiejętności potrzebnych w dalszym życiu, inwestycja w siebie - brak szkoleń w zakresie edukacji ekonomicznej - brak szerokiej informacji na temat wyższych uczelni i kierunków kształcenia - umiejętność samooceny - umiejętność autoprezentacji - umiejętność aktywnego słuchania i przemawiania - nauka dwuzmianowa - słaba znajomość rynku | <ul style="list-style-type: none"> - brak ofert dla absolwentów na rynku pracy - kryzys gospodarczy - stopień opanowania materiału programowego jest czasami niski - bezrobocie - brak świadomości, co jest ważne w procesie szukania własnego miejsca na rynku (w obecnej sytuacji) bierność, brak aktywności -emigracja młodych w poszukiwaniu pracy -wąski rynek pracy -zmiana potrzeb rynku |

Analiza SWOT – ankieta nauczycieli
Kadra pedagogiczna w aspekcie kształtowania Kompetencji Kluczowych

Umiejętność dostosowywania programów do zmieniających się uwarunkowań środowiskowych i rynku pracy

| SILNE STRONY | SZANSE |
|--|---|
| <ul style="list-style-type: none"> - przygotowanie specjalistów w pewnych dziedzinach - zwracanie uwagi w zadaniach na treść - trwająca od wielu lat reforma szkolnictwa sprawia, że nauczyciel zmuszony jest ciągle dostosować się do zmieniających się wymogów programowych - ustawiczne kształcenie kadry nauczycieli poprzez kursy - program praktyk zawodowych pozwalających na zweryfikowanie wiedzy i umiejętności - konstruowanie z pracownikami programów praktyk zawodowych - realizacja tematów w zakresie kształtowania postaw przedsiębiorczych - przygotowanie ucznia do aktywnego uczestnictwa w życiu gospodarczym w warunkach gospodarki np. w kryzysie - rozwijanie potrzeby samokształcenia i samorealizacji - pomoc w wyborze przyszłej drogi - organizowanie zajęć wychowawczych - organizowanie kursów | <ul style="list-style-type: none"> - kadra pedagogiczna reaguje na zmieniające się uwarunkowania dostosowując swój program nauczania - spełnianie oczekiwań pracowników - pogłębienie wiedzy przez uczniów - spełnianie oczekiwań pracodawców -przekwalifikowanie się kadry pedagogicznej -dostosowanie nowych kierunków kształcenia do oczekiwań rynku |
| SŁABE STRONY | ZAGROŻENIA |
| <ul style="list-style-type: none"> - ograniczenie istotnych treści programowych - brak korelacji między przedmiotowych w istniejących programach -niespójność programów nauczania z przedmiotów ogólnokształcących z programami nauczania przedmiotów zawodowych -umiejętności trenerskie | <ul style="list-style-type: none"> - ciągle zmieniające się podstawa programowa z matematyki - kadra może nie nadążyć z dostosowaniem programu nauczania - zmienność sytuacji na rynku pracy - procesy na rynku pracy zachodzą bardzo szybko, gwałtownie - realia gospodarcze - rosnąca konkurencja na rynku pracy - rosnące bezrobocie - duża liczba szkół konkurencyjnych |

Analiza SWOT – ankieta nauczycieli

Charakterystyka uczniów

Znajomość wymogów, potrzeb i prognoz rynku pracy

| SILNE STRONY | SZANSE |
|---|---|
| <ul style="list-style-type: none"> - współpraca z instytucjami zajmującymi się pośrednictwem pracy - rozwijanie zainteresowań uczniów -organizowane są spotkania z pracownikami biur pośrednictwa pracy - na zajęciach z przedmiotów zawodowych poruszana jest problematyka rynku pracy - udział w praktykach - doradztwo zawodowe - znajomość obsługi programów finansowo – księgowych - znajomość obsługi kas fiskalnych -stosunkowo duża liczba zawodów kształcenia -organizowanie wycieczek do zakładów pracy | <ul style="list-style-type: none"> - rozwój zainteresowań edukacyjnych uczniów - lepsza orientacja w trendach rozwojowych rynku pracy i umiejętność poruszania się na nim tak, aby wykorzystać swoje przygotowanie zawodowe i zdobyć pracę - możliwość pogłębiania wiedzy - udział w projekcie wsparcia uczniów szkół zawodowych Gminy Krosno w ramach EFS - różne zawody (dostosowanie kierunków kształcenia do potrzeb gospodarczych) - system ulg inwestycyjnych - fachowe pośrednictwo pracy - znaczna liczba uczelni wyższych – łatwiejszy dostęp do nauki |
| SŁABE STRONY | ZAGROŻENIA |
| <ul style="list-style-type: none"> - malejące zainteresowanie uczniów nauką oraz malejące zaangażowanie w przygotowywaniu się do lekcji - rynek pracy jest bardzo dynamiczny. Wymaga to samodzielnego śledzenia jego trendów w prasie i mediach -małe zaangażowanie opiekunów praktyk w niektórych podmiotach gospodarczych -frekwencja niska na lekcjach i jej tolerowanie - preferencje uczniów w wyborze zawodu (brak znajomości) - mało oryginalne pomysły na przyszłość - nieodpowiednia znajomość rynku pracy | <ul style="list-style-type: none"> - emigracje zarobkowe - bezrobocie - brak czasu na lekcjach na praktyczne zadania - uczeń bazujący jedynie na wiedzy zdobytej w szkole w zakresie rynku pracy nie będzie się umiał na nim poruszać, bo jego wiedza szybko się zdezaktualizuje -brak zainteresowania zakładów pracy w przyjmowaniu praktykantów - mała szansa na otrzymanie pracy w wykształconym zawodzie - sytuacja gospodarcza |