

Podsumowanie projektu „Nauczyciel na 6+”



Zespół Projektu „Nauczyciel na 6+”

Chrzanów, maj 2012

PROJEKT „Nauczyciel na 6+”

Realizacja od 1 lipca 2010r. do 31 maja 2012r.

Priorytet III: „Wysoka jakość systemu oświaty”,

Działanie 3.3: „Poprawa jakości kształcenia”,

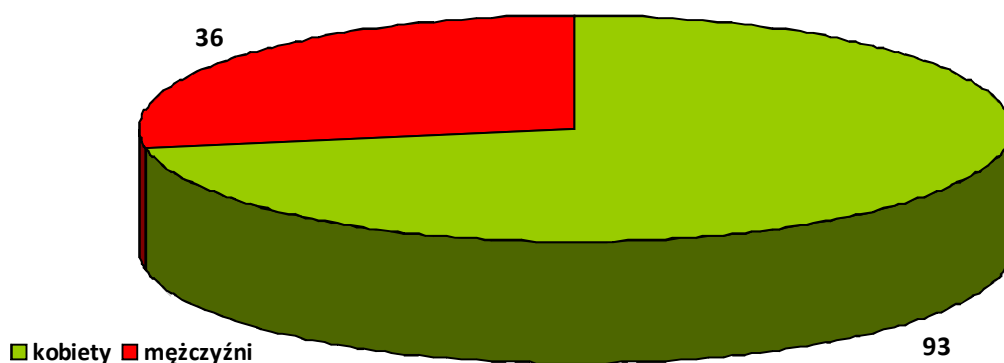
Poddziałanie 3.3.2: „Efektywny system kształcenia i doskonalenia nauczycieli – projekty Konkursowe”.

ADRESACI PROJEKTU

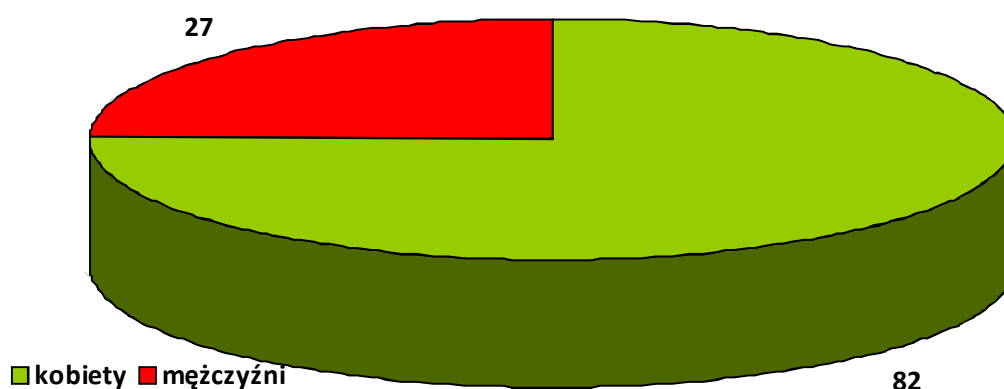
O przyjęcie do projektu mogły starać się osoby spełniające jednocześnie następujące warunki:

- legitymujące się dyplomem ukończenia studiów wyższych I lub II stopnia odpowiadającym specjalnościom: Budownictwo i Transport; Elektronika, Elektrotechnika; Informatyka i Automatyka, Mechanika i Technika; Rolnictwo i Gospodarka Żywnościowa, specjalności biologicznochemiczne i Ochrona Środowiska; Ekonomia i Administracja; Specjalności turystycznohotelarskie (hotelarstwo, turystyka, gastronomia) lubpokrewnych
- będące w wieku produkcyjnym
- zamieszkałe w województwie śląskim lub małopolskim
- Do udziału w Projekcie zachęcamy wszystkich absolwentów, a także nauczycieli nie posiadających kwalifikacji pedagogicznych.

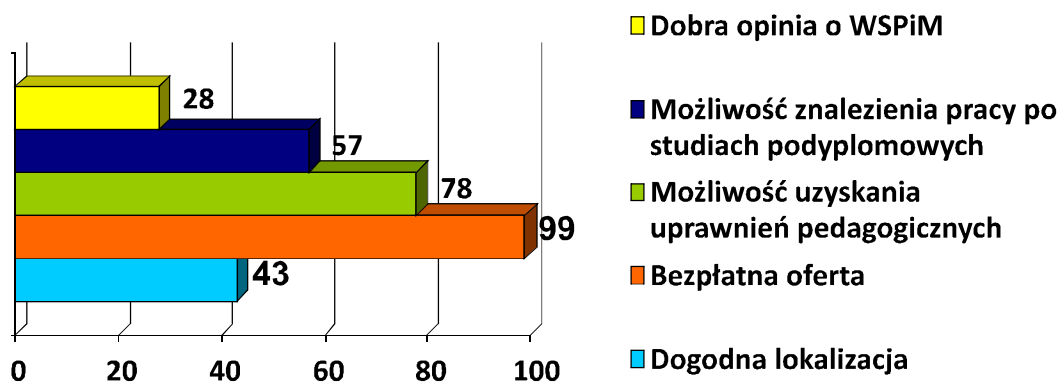
Liczba osób przystępujących do projektu, a płeć.



Liczba osób, które ukończyły udział w projekcie, a płeć.

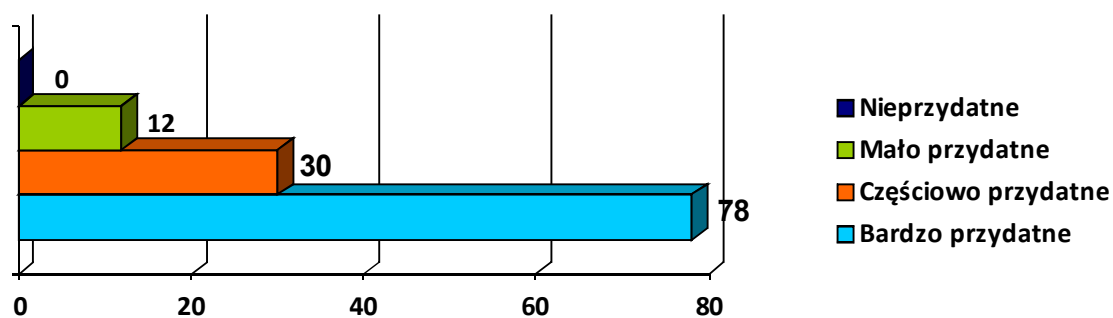


Czynniki decydujące o wyborze studiów podyplomowych finansowanych w ramach projektu "Nauczyciel na 6+":

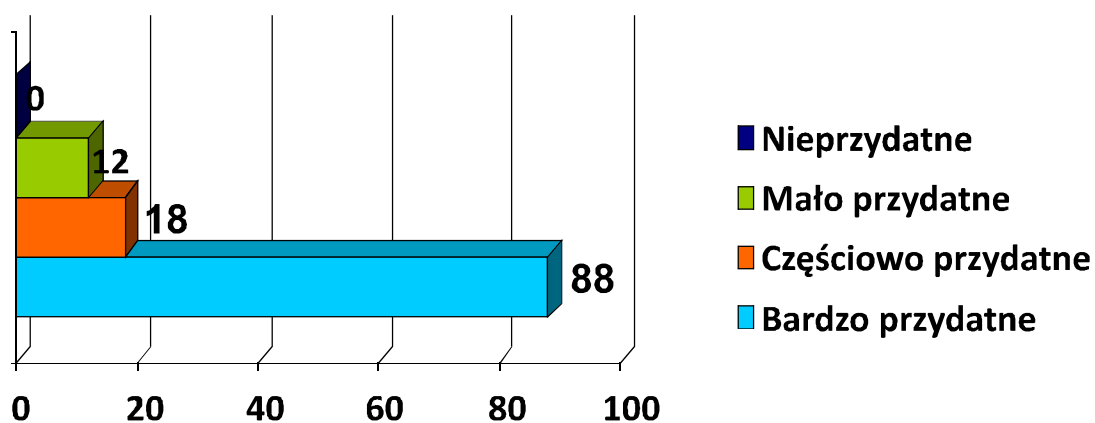


•Każdy Respondent mógł zaznaczyć co najmniej 1 odpowiedź
•Badanie przeprowadzone na grupie 109 osób, które ukończyły udział w projekcie

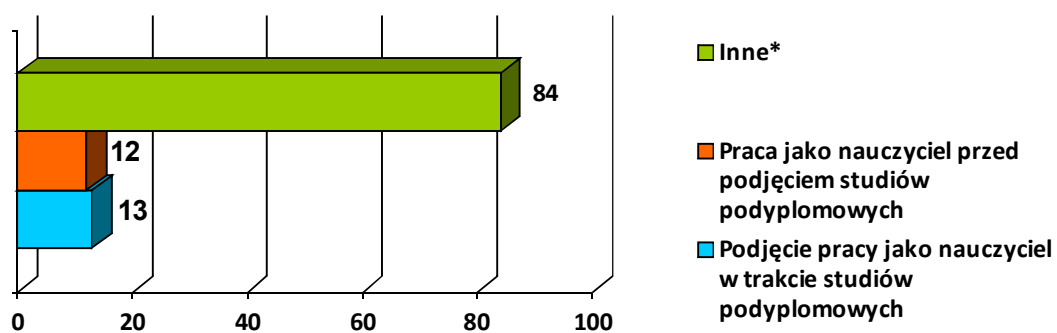
Ocena przydatności treści merytorycznych przekazanych w trakcie studiów pod kątem wymagań pracodawców:



Ocena przydatności umiejętności zdobytych w trakcie praktyk pedagogicznych:



Sytuacja na rynku pracy



*Badanie miało na celu określenie efektywności zatrudnienia Uczestników w charakterze nauczyciela/lki

Wartość dodana projektu

Za najważniejszą mierzalną wartość dodaną projektu należy uznać:

- Znalezienie pracy w charakterze nauczycielki / nauczyciela przez 13 osób (w tym 12 kobiet i 1 mężczyzna) – 11,92% ogółu osób które ukończyły udział w projekcie,
- Uzyskanie uprawnień pedagogicznych przez 12 osób (w tym 5 kobiet i 7 mężczyzn) wykonujących zawód nauczyciela bez posiadanych kwalifikacji pedagogicznych - 11,00% osób, które ukończyły udział w projekcie

Za najważniejszą niemierzalną wartość dodaną projektu należy uznać związane przyjaźnie, znajomości, które mamy nadzieję, że będą owocować wieloma wspólnymi inicjatywami...

OSIĄGNIĘCIA PROJEKTU

Najważniejsze efekty projektu:

1. Ukończenie przez 109 (82 Kobiety i 27 Mężczyzn) Uczestników studiów podyplomowych,
2. Zwiększenie przez 109 (82 Kobiety i 27 Mężczyzn) Uczestników wiedzy z zakresu pedagogicznego,
3. Zwiększenie wiedzy u 109 (82 Kobiety i 27 Mężczyzn) z zakresu modułowego kształcenia zawodowego oraz technologii informacyjno -komunikacyjnej,
4. Uzyskanie przez 109 (82 Kobiety i 27 Mężczyzn) Uczestników świadectwa ukończenia studiów podyplomowych,
5. Przeprowadzenie 2100 godzin dydaktycznych zajęć ,
6. Trzykrotne wyposażenie Uczestników w komplet podręczników.

**Wszystkim naszym Uczestniczkom i Uczestnikom
serdecznie dziękujemy za udział w projekcie 😊**



**SŁUCHACZ
STUDIÓW
PODYPLOMOWYCH
NAUCZYCIEL 6+
MISTRZEM
PROFESJI**

dr inż. Władysława Maria Francuz Profesor Oświaty

Centrum Pedagogiki i Psychologii Politechniki Krakowskiej

„EDUKACJA
to realizacja programu ewolucji istoty ludzkiej
w toku całego życia
z myślą o integralnym rozwoju
w zakresie umysłowym, fizycznym, afektywnym,
moralnym, duchowym,
proces obejmujący nie tylko
przekazywanie wiedzy i umiejętności,
szeroko pojętych wartości kultury,
lecz także inspirowanie postawy twórczej,
otwartej, samodzielności myślenia,
zdolności do samokształcenia. *

Ustalenie przyjęte na 43 sesji Międzynarodowej Konferencji Edukacji UNESCO, Genewa - 14-19 września 1992 r,
w: D. Jankowski: Edukacja wobec zmiany”, Toruń 2004, s. 111.

**WYZWANIA WSPÓŁCZESNEJ
EDUKACJI**

**UPOWSZECHNIANIE I POGŁĘBIANIE
PROCESÓW AUTOEDUKACYJNYCH
W RÓŻNYCH KATEGORIACH WIEKOWYCH
I WARUNKACH SPOŁECZNYCH**

EDUKACJA dla PRACY

W celu poprawy sytuacji na rynku pracy należy:

- **Podnieść jakość kształcenia;**
- **zwiększyć zakres kształcenia praktycznego;**
- **skoordynować oraz upowszechnić kształcenie ustawiczne;**
- **przywrócić prognozowanie popytu na pracę;**
- **dokonywać wyboru właściwych kierunków kształcenia.**

** www.undp.org.pl/nhdr2007 Raport o Rozwoju Społecznym Polska 2007*

NAUCZYCIEL*

**„uczy innych przekazując im
jakieś wiadomości, bądź naucza
kogoś jak ma żyć”**

WSPÓŁCZESNY NAUCZYCIEL*

**„kształci, wychowuje i rozwija
znajdujących się pod jego opieką uczniów
(dzieci, młodzież, dorosłych)”**

** W. Okoń, *Nowy Słownik Pedagogiczny*, Żak, Warszawa, 1996.*

PROFESJA* **(łac.)**

- **„praca zawodowa, stałe zatrudnienie, zajęcie, fach, zawód”**
- **zaszczytna profesja**
- **profesja nauczyciela**

** *Słownik Języka Polskiego*, tom II, s. 929-930, PWN, Warszawa, 1979.*

PROFESJONALISTA*

**„specjalista, fachowiec
w jakiejś dziedzinie, człowiek
dobrze znający swój zawód,
zawodowiec”**

PROFESJONALIZM*

**„uprawianie zawodowo jakiejś
sztuki, dyscypliny itp.,
zawodowstwo”**

**... przechodzić od amatorstwa do
profesjonalizmu...**

* Słownik Języka Polskiego, tom II, s. 929-930, PWN, Warszawa, 1979.

MISTRZ*

**„człowiek przewyższający innych
umiejętnością czegoś, biegłością
w czymś, niedościgniony
w jakiejś dziedzinie”**

**Mistrz nad mistrze - „mistrz nie
mający równego sobie wśród
mistrzów
(w danej dziedzinie)”**

* Słownik Języka Polskiego, tom II, s. 186, PWN, Warszawa, 1979.

MISTRZOSTWO*

**„najwyższy stopień biegłości
w wykonywaniu czegoś,
doskonałość, artyzm, kunszt”**

- **dochodzić w czymś do prawdziwego mistrzostwa**
- **osiągnąć w czymś wielkie mistrzostwo**
- **robić coś z właściwym sobie mistrzostwem**

* Słownik Języka Polskiego, tom II, s. 186, PWN, Warszawa, 1979.

MISTRZ NAUCZAJĄCY: *

- posiada wielką i zróżnicowaną wiedzę,
- chce i umie wiedzę tą się dzielić, podobnie jak ogół nauczających mędrców, którzy gromadzą ziarna prawdy, by służyć innym,
- umiejętnie uzewnętrznia swoje doświadczenia, na przykład poprzez formowanie wzorców twórczości, budowę celowo dobranych zestawów zadań, konstruowanie metod postępowania, dawanie świadectwa, jak i jakim być,
- wierzy, że ma do spełnienia określoną misję, gorąco pragnie ją urzeczywistnić, dostrzega tego urzeczywistnienia zasadnicze zarysy i skutecznie wdraża je w czyn, przekształcając w sumę, złączenie i syntezę ogółu dokonań twórczych,

* A. Góralski, *Twórczość jako dążenie do mistrzostwa* [w:] *Twórczość – wyzwanie XXI wieku*, Impuls, Kraków 2003.

- tworzy własną szkołę mistrzostwa,
- umiejętnie realizuje relację uczeń-mistrz, w szczególności Głęboko i prawdziwie rozumie innych, jest ich przyjacielem i opiekunem, przewodnikiem i mistrzem, wiele daje, ale i przyjmuje wszystko to, co jest mu ofiarowane (zwłaszcza umie być uczniem swych uczniów),
- gromadzi innych pod tym samym „sztandarem zaangażowania”,
- szkoła i uczniowie są dla niego główną grupą odniesienia, im poświęca swój namysł i jego owoce, a wśród nich wzorce twórczości,
- łączy ogół cech dojrzałego człowieczeństwa, a więc mądrość i pragnienie poznania, dobroć i sprawiedliwą surowość, piękno szczegółu i sensowność całości.

TWÓRCA-MISTRZ ma w szczególny sposób uwydatnione lub rozwinięte pewne właściwości: *

- jasno określony cel życia,
- wiarę w siebie, w swą gwiazdę i przeznaczenie, w konieczność, sensowność i osiągalność urzeczywistnianej misji,
- wiarę w grupę odniesienia, w jej wartość, odpowiedzialność i wyjątkowość,
- umiejętność dobrego porozumienia się w sprawach wspólnie podejmowanych zadań, umiejętność doboru partnerów,
- wyobraźnię i intuicję,
- postrzeganie rzeczy, osób, zjawisk i procesów z wielości perspektyw,
- umiejętność lub dar umysłu otwartego, elastycznego i dociekliwego,

* A. Góralski, *Twórczość jako dążenie do mistrzostwa* [w:] *Twórczość – wyzwanie XXI wieku*, Impuls, Kraków 2003.

- wielką i pojemną pamięć, dobrze zorganizowaną,
 - nastawienie na poszukiwanie i urzeczywistnianie nowych sfer wyobraźni, myślenia, wyrazu i działania,
 - dystans wobec sądów powszechnych i ugruntowanych,
 - czujność i szybki odzew wobec nowych idei,
 - prawdziwość bycia w świecie, właściwą emocjonalność, spokój wewnętrzny, dobrze zakorzeniony w dokonaniach,
 - uczciwość wobec siebie i wobec świata, wierność ideałom i prawdzie, wielka rzetelność, służebna istnieniu,
 - zdolność do zadziwiania i zachwycania się światem.
-

*...”Mistrzem jest ten, kto daje świadectwo osiągalności wizji i zmiany świata, kto działa twórczo, w zgodzie z daną mu miarą konieczności i możliwości, kto osiągnął wybitną sprawność dokonań, kto jest wzorem spełnionego człowieczeństwa i czyimś **nauczycielem...**”**

* A. Góralski, *Twórczość jako dążenie do mistrzostwa* [w:] *Twórczość – wyzwanie XXI wieku*, Impuls, Kraków 2003.

POZIOMY OPANOWYWANIA MISTRZOSTWA PEDAGOGICZNEGO

dr Klaudia Węc

Centrum Pedagogiki i Psychologii Politechniki Krakowskiej

POZIOM ELEMENTARNY*

- **odrębne umiejętności działalności pedagogicznej;**
- **operowanie treściami przedmiotu nauczania;**
- **proces dydaktyczno – wychowawczy pod opieką doświadczonego nauczyciela.**

** MISTRZOSTWO PEDAGOGICZNE, pod red. I.A. Zjaziuna, ITeE – PIB, Warszawa – Radom 2005.*

POZIOM PODSTAWOWY*

- **humanistyczne działania pedagogiczne;**
- **przedmiot nauczania dobrze prowadzony pod względem merytoryczno - metodycznym;**
- **samodzielnie organizowany proces dydaktyczno – wychowawczy.**

** MISTRZOSTWO PEDAGOGICZNE, pod red. I.A. Zjaziuna, ITeE – PIB, Warszawa – Radom 2005.*

POZIOM DOSKONAŁY*

- **precyzyjne ukierunkowanie działalności nauczyciela;**
- **wysoka jakość i dialog dydaktyczny z uczniami;**
- **samodzielne planowanie i organizowanie działalności ukierunkowanej na rozwój osobowości ucznia.**

** MISTRZOSTWO PEDAGOGICZNE, pod red. I.A. Zjaziuna, ITeE – PIB, Warszawa – Radom 2005.*

POZIOM TWÓRCZY*

- **inicjatywa i twórcze podejście do organizacji i realizacji działalności dydaktyczno – wychowawczej;**
- **budowanie działalności na refleksyjnej analizie;**
- **samodzielne konstruowanie oryginalnych pedagogicznych sposobów docelowego współdziałania;**
- **uformowany modelowy styl działalności zawodowej.**

** MISTRZOSTWO PEDAGOGICZNE, pod red. I.A. Zjaziuna, ITeE – PIB, Warszawa – Radom 2005.*

DZIAŁALNOŚĆ PEDAGOGA MISTRZA *

- 1. Widzi zadanie pedagogiczne w całości i wybiera rozwiązanie, orientując się na superzadanie.**
- 2. Rozwiązuje przeważnie strategiczne zadania.**
- 3. Umie wywołać u siebie pewne stany psychiczne.**
- 4. Potrafi przekazać inicjatywę uczniom, stworzyć warunki dla ich aktywizacji.**

** MISTRZOSTWO PEDAGOGICZNE, pod red. I.A. Zjaziuna, ITeE – PIB, Warszawa – Radom 2005.*

DZIAŁALNOŚĆ PEDAGOGA MISTRZA c.d. *

- 5. Pracuje z całą grupą, ale nie traci z pola widzenia żadnego ucznia.**
- 6. Usuwa przyczyny.**
- 7. W poszukiwaniu przyczyny analizuje własną działalność.**
- 8. Główne wysiłki kieruje na zmiany w systemie swej pracy (stałe poszukiwanie doskonalenia samego siebie, samowychowanie).**

** MISTRZOSTWO PEDAGOGICZNE, pod red. I.A. Zjaziuna, ITeE – PIB, Warszawa – Radom 2005.*

POWODZENIE PRACY NAUCZYCIELA zależy od:*

- **uczniów**
- **programu edukacji tj. kształcenia i wychowania**
- **zewnętrznych warunków**
- **samego nauczyciela**

* W. Okoń, *Nowy Słownik Pedagogiczny*, Żak, Warszawa, 1996.

KWALIFIKACJE ZAWODOWE*

„zakres i jakość przygotowania
niezbędnego do wykonywania jakiegoś
zawodu”

Czynniki kwalifikacji zawodowych:

- poziom wykształcenia ogólnego,
- wiedza zawodowa,
- umiejętności zawodowe,
- umiejętność organizowania i usprawniania pracy,
- uzdolnienia i zainteresowania zawodowe.

Na jakość kwalifikacji zawodowych wpływają kwalifikacje społeczno-moralne oraz właściwości fizyczno-zdrowotne.

* W. Okoń, *Nowy Słownik Pedagogiczny*, Żak, Warszawa, 1996.

KOMPETENCJA (łac.)*

- odpowiedzialność
- zgodność
- uprawnienie do działania

„w pedagogice –

- ✓ zdolność do osobistej samorealizacji,
- ✓ podstawowy warunek wychowania,
- ✓ zdolność do określonych obszarów zadań,
- ✓ rezultat procesu uczenia się”

KOMPETENCJA KOMUNIKACYJNA – zdolność do komunikacji interpersonalnej.

* W. Okoń, *Nowy Słownik Pedagogiczny*, Żak, Warszawa, 1996.

KOMPETENCJE NAUCZYCIELA*

★ **specjalistyczne**

★ **dydaktyczne**

★ **psychologiczne**

* H. Hammer, *Klucz do efektywności nauczania. Poradnik dla nauczycieli*, Veda, Warszawa, 1994.

KOMPETENCJE SPECJALISTYCZNE

Kompetencje specjalistyczne to wiedza i umiejętności w zakresie nauczanego przedmiotu. Trzeba je wciąż doskonalić, doksztalać się, czytać fachowe książki i czasopisma, o ile to możliwe brać udział w różnego typu szkoleniach i konferencjach.

Niekompetentny nauczyciel:

- **nie wie, czego nie wie,**
- **nie chce lub boi się zapytać kogoś, kto wie,**
- **jest przekonany, iż wie wszystko i nie ma żadnych wątpliwości,**
- **nie chce się rozwijać.**

KOMPETENCJE DYDAKTYCZNE

Teoretycznie zdobywa się je podczas studiów pedagogicznych i na różnych specjalistycznych kursach.

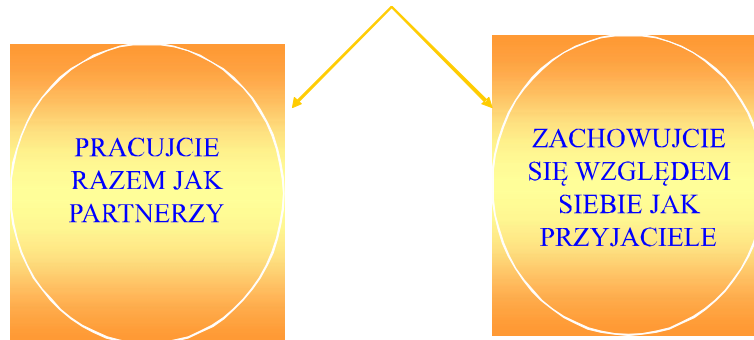
Duży nacisk należy położyć na:

- **kształcenie umiejętności właściwego rozplanowywania zajęć,**
- **rozwijanie umiejętności logicznego konstruowania lekcji,**
- **precyzowanie celów,**
- **operacjonalizację,**
- **uwzględnianie cykli uczenia się,**
- **techniki zachęcania do aktywności.**

KOMPETENCJE PSYCHOLOGICZNE

Przez kompetencje psychologiczne nauczyciela rozumie się umiejętności inspirowania uczniów do nauki, integrowania ich w zespół oraz umiejętności menedżerskie.

PRZYJAZNA POSTAWA



Do kompetencji psychologicznych nauczyciela zalicza się:

- **pozytywne nastawienie do ludzi,**
- **umiejętność unikania najczęstszych przyczyn zakłóceń w komunikowaniu,**
- **umiejętność porozumiewania się w ogóle,**
- **umiejętność motywowania uczniów do nauki,**
- **umiejętność budowania zgranego zespołu z przypadkowej grupy uczniów,**
- **elastyczność w dostosowywaniu własnego stylu kierowania do stopnia dojrzałości uczniów,**
- **umiejętność kontrolowania stresu.**

***„Najmniej działa się tym, co się mówi,
więcej tym, co się robi,
a najwięcej tym, kim się jest”.***

Seneka

“Kształcenie modułowe”

mgr inż. Barbara Dobrek

Centrum Kształcenia Praktycznego w Krakowie
ul. Krupnicza 42 a, 31-123 Kraków
tel./fax: (12) 422-32-18

Dlaczego kształcenie modułowe?

Kształcenie modułowe pozwala ukształtować elastyczne, dostosowane do oczekiwań rynku pracy umiejętności nabywania kwalifikacji i kompetencji zawodowych.



Moduł; Jednostka modułowa

Moduł samodzielna programowa jednostka dydaktyczna, złożona z jednostek modułowych, których cele i wyodrębnione kryterialnie, zintegrowane tematycznie z różnych dziedzin nauki treści kształcenia sformułowane są w sposób jednoznaczny i mierzalny, wyrażają umiejętności intelektualne (dziedzina poznawcza), umiejętności merytoryczne (dziedzina psychomotoryczna) i postawy (dziedzina emocjonalna).

(H. Bednarczyk)

Jednostka modułowa część modułu kształcenia w zawodzie, obejmująca logiczny i możliwy do wykonania wycinek pracy (zadanie zawodowe), którego rezultatem jest produkt, usługa lub istotna decyzja.

Programy nauczania o strukturze modułowej kładą nacisk na ścisłą integrację teorii z praktyką. Oprócz przejrzystego układu treści charakteryzują się tym, że mają elastyczną strukturę, poszczególne jednostki modułowe można aktualizować lub wymieniać, dostosowując treści kształcenia do aktualnych potrzeb rynku pracy i oczekiwań uczących się.



Korzyści kształcenia modułowego

- W przypadku konieczności przekwalifikowania kształcenie modułowe ułatwia uzupełnienie wiadomości i umiejętności, skraca proces nabywania nowych kwalifikacji.
- Modułowość kształcenia pozwala w logicznej kolejności bez wielokrotnego powielania informacji, efektywniej zdobywać niezbędne wiadomości i umiejętności.

Filary kształcenia modułowego

Kształcenie modułowe odbywa się w oparciu o Modułowy program kształcenia, który składa się z celowo dobranych, na podstawie określonych kryteriów, modułów kształcenia i odpowiadających im jednostek modułowych wyznaczających treść zajęć edukacyjnych.

Jednostki modułowe umożliwiają ukształtowanie wiedzy, umiejętności i cech psychofizycznych właściwych dla danego poziomu i kierunku kształcenia.

Filary kształcenia modułowego

W praktyce jednostki modułowe realizowane są w ramach bloków jednostek lekcyjnych.

Obudowę dydaktyczną modułowego programu kształcenia stanowią pakiety edukacyjne, które są zbiorem materiałów ułatwiających uczenie się i nauczanie określonych treści.

W kształceniu zawodowym realizowanym na podstawie programu nauczania o strukturze

przedmiotowej	modułowej
<ul style="list-style-type: none"> występuje podział na zajęcia teoretyczne i praktyczne dominują czynności pedagogiczne nauczyciela dominuje dedukcyjny tok kształcenia wiedomości i umiejętności nie wynikają z zadań, z jakimi uczeń spotyka się w praktyce zawodowej preferowane są metody podające nie jest wymagany podział klasy na grupy ćwiczeniowe, optymalna liczebność klasy – 20–25 uczniów 	<ul style="list-style-type: none"> występuje pełna integracja teorii z praktyką uczący się sam rozwiązuje zadania, nauczyciel pełni rolę mentora, doradcy, organizatora procesu kształcenia zawodowego zadania zawodowe wykonywane są w warunkach zbliżonych do rzeczywistych preferowane są metody problemowe i praktyczne zajęcia dydaktyczne należy prowadzić w 10–15-osobowych grupach, podzielonych na kilkuosobowe zespoły w zależności od treści programowych jednostek modułowych



www.koweziu.pl

Dziękuję

Dobre praktyki i doświadczenia w kształceniu modułowym ZST w Mikołowie

DANUTA PAWEŁCZYK
ZESPÓŁ SZKÓŁ TECHNICZNYCH
W MIKOŁOWIE

Początki kształcenia modułowego

Lata 70. XX wieku

Międzynarodowa Organizacja Pracy (ILO)
uniwersalna koncepcja szkoleń modułowych – *Modules of Employable Skills* (MES – Moduły Umiejętności Zawodowych)

Lata 90. XX wieku

Ministerstwo Pracy i Polityki Społecznej oraz Ministerstwo Edukacji Narodowej
prace nad modułowymi programami kształcenia w formach szkolnych i pozaszkolnych

Działania podejmowane dla wsparcia metodycznego

Ministerstwo Pracy i Polityki Społecznej

- Projekt Promocja Zatrudnienia i Rozwój Służb Zatrudnienia – komponent TOR #9: Szkolenie Dorosłych realizowany w latach 1993-1997

Ministerstwo Edukacji Narodowej

- Eksperyment Pedagogiczny realizowany w latach 1997-2000 polegający na wdrożeniu programów kształcenia zawodowego o budowie modułowej, opracowanych w Programie PHARE UPET/IMPROVE.

Działania podejmowane dla wsparcia metodycznego

Polska Sieć Kształcenia Modułowego

- Powołana w lutym 2001 roku, Sieć powstała z inicjatywy Instytutu Technologii Eksploatacji w Radomiu przy wsparciu finansowym Leonardo da Vinci nr PL/00/B/F/PP/140179 Europejski Bank Rozwoju Modułowych Programów i Technologii Edukacyjnych – EMCET de Bank

Członkowie założyciele

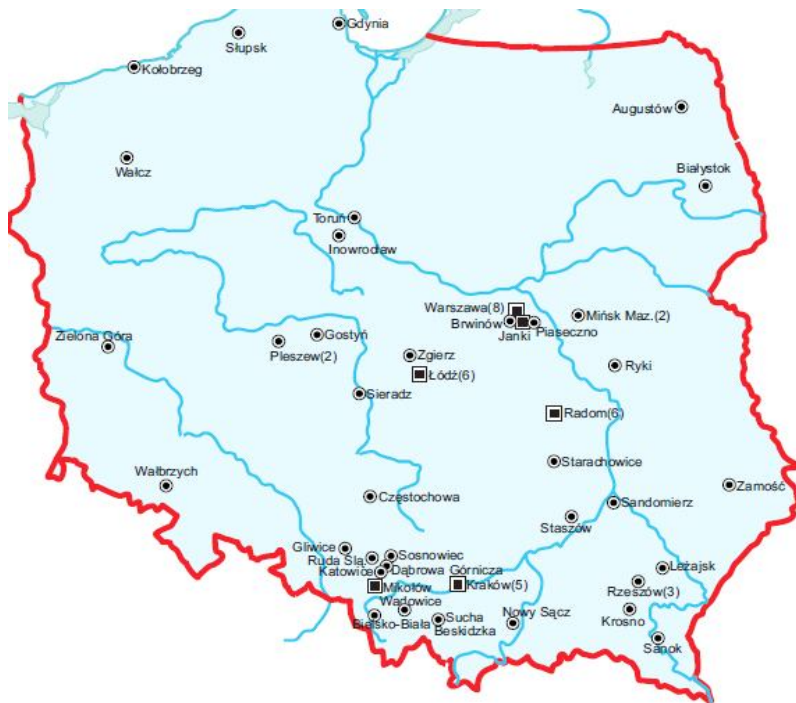
- Instytut Technologii Eksploatacji w Radomiu
- Instytut Badań Edukacyjnych w Warszawie
- Krajowy Ośrodek Wspierania Edukacji Zawodowej
- Zarząd Główny Związku ZDZ
- Łódzkie Centrum Doskonalenia Nauczycieli
- Zespół Szkół Technicznych w Mikołowie
- Politechnika Krakowska
- Festo Didactic.

Cele Polskiej Sieci Kształcenia Modułowego:

- Zwiększenie konkurencyjności instytucji zrzeszonych w PSKM w zakresie kształcenia zawodowego młodzieży i osób dorosłych poprzez rozwój modułowych ofert programowych oraz doskonalenie jakości usług edukacyjnych.
- Integracja środowisk i instytucji stosujących w praktyce dydaktycznej systemy modułowe, w tym metodologię modułów umiejętności zawodowych (wg ILO -MES) oraz inną metodologię.
- Rozwój informatycznej bazy danych, zapewniającej pomoc metodyczną dla organizatorów kształcenia i szkolenia modułowego w Polsce i innych krajach UE.

Kryteria przyjęcia instytucji do PSKM:

- udokumentowane doświadczenia w zakresie opracowywania, realizacji i ewaluacji modułowych programów kształcenia i/lub szkolenia zawodowego,
- kadra dydaktyczna przeszkolona w zakresie kształcenia modułowego,
- zaakceptowanie celów, zadań i zasad funkcjonowania PSKM określonych w Kartce Porozumienia,
- złożenie do Rady Programowej wniosku o przystąpienie do PSKM,



Projekt pilotażowy
Leonardo da Vinci
EMCET2
PL/05/B/F/PP/174021

realizowany w latach
2005-2007, w którym
m.in. rozpoczęto
tworzenie w Polsce
regionalnych sieci
kształcenia
modułowego –
powstała Regionalna
Śląska Sieć Kształcenia
Modułowego– RŚSKM



Instytucje realizujące
kształcenie w systemie
modułowym mogą
wystąpić o akredytację.

Zespół Akredytujący, po
przeprowadzeniu audytu
instytucji lub programu,
przedkłada wniosek do
Rady Programowej
PSKM o przyznanie
certyfikatu
potwierdzającego
spełnienie kryteriów
jakości.

POLSKA SIEĆ KSZTAŁCENIA MODUŁOWEGO
POLISH NETWORK OF MODULAR EDUCATION
Jednostka Certyfikująca w zakresie modułowego kształcenia i szkolenia zawodowego



CERTYFIKAT
AKREDYTACJI INSTYTUCJI

Nr PSKM/16/II/2003/2006/2009

Potwierdza się, że:

**Centrum Kształcenia Praktycznego
i Ośrodek Doskonalenia Nauczycieli**
Al. Wojska Polskiego 2, 63-300 PLESZEW

spełnia kryteria jakości w zakresie projektowania, realizacji
oraz ewaluacji modułowych programów kształcenia
i szkolenia zawodowego

Certyfikat pozostaje w mocy pod warunkiem przestrzegania przez instytucję kryteriów
jakości określonych przez Zespół Akredytacyjny Polskiej Sieci Kształcenia Modułowego.

Okres ważności certyfikatu: od 2009-11-14 do 2012-11-14

Członek Rady Programowej PSKM dr inż. Krzysztof Sytyła
Przewodniczący Rady Programowej PSKM dr inż. Zbigniew Kramek

Radom, dnia 2009-11-14

Polska Sieć Kształcenia Modułowego - PSKM została powołana w ramach projektu pilotażowego Leonardo da Vinci
Nr PL/05/B/F/PP/140170, pn. „Europejski Bank Rozwoju Modułowych Programów i Technologii Edukacyjnych” i działa na zasadzie
sygnatariuszy KARTY POROZUMIENIA instytucji, które tworzą PSKM.

Arkusz samooceny pozwalający na doskonalenie pracy instytucji i przeprowadzenie akredytacji środowiskowej

Kwestionariusz samooceny instytucji

Zakres oceny	Przedmiot oceny	Ocena	
		TAK	NIE
1. ZWIĄZEK INSTYTUCJI ŚWIADCZĄCEJ USŁUGI EDUKACYJNE ZE ŚRODOWISKIEM			
1.1. Potrzeby rynku pracy	1.1.1. Czy instytucja posiada narzędzia pozwalające badać potrzeby w zakresie edukacji dla rynku pracy?		
	1.1.2. Czy wyniki badań potrzeb edukacyjnych rynku pracy są uwzględniane przy sporządzaniu oferty szkoleniowej?		
	1.1.3. Czy istnieje dokumentacja potwierdzająca przeprowadzanie okresowych badań potrzeb edukacyjnych rynku pracy?		
	1.1.4. Czy istnieje dokumentacja potwierdzająca wykorzystanie wyników okresowych badań potrzeb edukacyjnych rynku pracy w ofercie usług edukacyjnych?		
1.2. Współpraca z pracodawcami	1.2.1. Czy instytucja posiada opinię pracodawców o swojej ofercie usług kształcenia i/lub szkolenia zawodowego?		
	1.2.2. Czy instytucja współpracuje z pracodawcami w realizacji i doskonaleniu treści kształcenia?		
1.3. Klienci usług edukacyjnych	1.3.1. Czy instytucja określiła wymagania wstępne dla kandydatów korzystających z oferty usług kształcenia i/lub szkolenia zawodowego?		
	1.3.2. Czy oferta usług kształcenia/szkolenia modułowego uwzględnia potrzeby i oczekiwania klientów?		

2. KADRA DYDAKTYCZNA INSTYTUCJI			
2.1. Kwalifikacje kadry dydaktycznej	2.1.1. Czy kadra dydaktyczna spełnia wymagania formalne do prowadzenia oferowanych usług kształcenia i/lub szkolenia zawodowego?		
	2.1.2. Czy kadra dydaktyczna instytucji posiada niezbędne kwalifikacje merytoryczne do prowadzenia oferowanych usług edukacyjnych?		
	2.1.3. Czy kadra dydaktyczna posiada przygotowanie metodyczne do prowadzenia kształcenia i/lub szkolenia zawodowego w systemie modułowym?		
2.2. Ocena pracy kadry dydaktycznej	2.2.1. Czy instytucja posiada sformalizowane kryteria oceny kadry dydaktycznej?		
	2.2.2. Czy instytucja posiada wdrożone procedury oceny kadry dydaktycznej?		
	2.2.3. Czy ocena kadry jest realizowana w sposób planowy?		
	2.2.4. Czy instytucja posiada dokumentację potwierdzającą prowadzenie oceny kadry dydaktycznej?		
2.3. Wspomaganie rozwoju kadry dydaktycznej	2.3.1. Czy instytucja ewidencjonuje dokumenty i gromadzi dowody potwierdzające kwalifikacje kadry dydaktycznej?		
	2.3.2. Czy w instytucji funkcjonuje system doskonalenia kompetencji kadry dydaktycznej?		
	2.3.3. Czy w instytucji są prowadzone systematyczne analizy potrzeb w zakresie rozwoju zawodowego pracowników?		
	2.3.4. Czy instytucja/kierownictwo udziela wsparcia pracownikom w zakresie doksztalcenia i doskonalenia zawodowego?		
	2.3.5. Czy kadra dydaktyczna wymienia doświadczenia i korzysta z przykładów dobrych praktyk kształcenia i/lub szkolenia modułowego?		

Strona internetowa www.emcet.net

EMCET 2

www.emcet.net

www **EMCET** .net

No.PL/2005/B/P/PP/174021

European Bank for the Development of Modular Curricula and Educational Technologies

Leonardo da Vinci

- About the project
- Partnership
- Products
- Dissemination
- Networks
- Database
- Additional links
- Contact

This project has been designed to find an effective solution aimed at continuous improvement of the professional skills of teachers and trainers in application and promotion of modular approach in VET. It offers you advisory services and assistance in searching for modular curricula of good quality. It also provides information about vocational education and training opportunities available in Poland and other European countries.

EMCET - 2 (No. PL/2005/B/P/PP/174021) is funded by the European Commission in the framework of Leonardo da Vinci programme and administered by the Institute for Sustainable Technologies - National Research Institute in Radom in co-operation with 10 institutions from 10 European countries.

project presentation

Dalsze prace związane z wprowadzaniem programów modułowych

- Realizowane pod patronatem Krajowego Ośrodka Wspierania Edukacji Zawodowej i Ustawicznej.

Opracowanie:

- **programów nauczania o strukturze modułowej dla 186 zawodów**
- 55 modułowych programów nauczania opracowano w Wydziale Rozwoju Programów, w latach 2000-2003,
- 131 modułowych programów nauczania zostało opracowanych w ramach projektu EFS „Przygotowanie innowacyjnych programów do kształcenia zawodowego”, w latach 2004-2008,
- oraz **3438 pakietów edukacyjnych** (poradników dla nauczycieli i poradników dla uczniów) stanowiących obudowę dydaktyczną modułowych programów nauczania.

uzasadnienie podjęcia zmian

Potrzeby gospodarki i rynku pracy

Wsparcie - Projekty EFS

Strategie rozwoju: kraju, regionów, edukacji

Priorytet działania MEN – jakość kształcenia

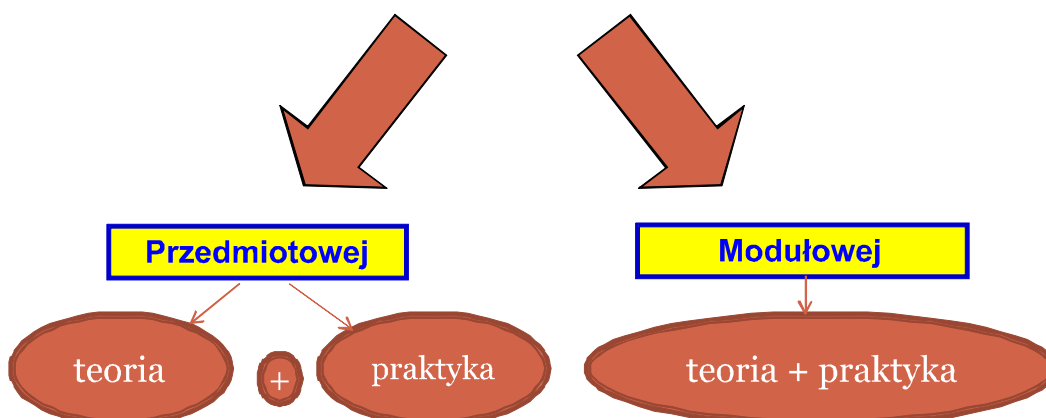
Nowa podstawa programowa

Strategia uczenia się przez całe życie (LLL)

Europejskie i Krajowe Ramy Kwalifikacji (EQF/NQF)

Wzajemne uznawanie kwalifikacji w UE

Kształcenie zawodowe może odbywać się na podstawie programów nauczania o strukturze:



Cechy charakterystyczne modułowych programów nauczania

Powstały w wyniku analizy pracy w danym zawodzie, proces dydaktyczny ukierunkowany jest na przygotowanie uczących się do realizacji typowych zadań zawodowych

W związku z całkowitą integracją kształcenia teoretycznego i praktycznego – co do miejsca i czasu – zajęcia odbywają się z podziałem na grupy w pracowniach zawodowych.

Integrują zawodowe kształcenie teoretyczne z kształceniem praktycznym zgodnie z zasadą: tyle teorii ile jest niezbędne do wykonania zadań praktycznych.

Są: łatwe do aktualizacji, przejrzyste, przydatne do realizacji uczenia się przez całe życie, stymulują rozwój kwalifikacji i kompetencji poprzez stopniowe zdobywanie kolejnych umiejętności, zapewniają większą efektywność procesu kształcenia.

Zmiany w szkolnictwie zawodowym od roku 2012

„Do celów kształcenia zawody pogrupowano, pod względem wspólnych lub zbliżonych kwalifikacji zawodowych wymaganych do realizacji zadań zawodowych, w 8 obszarach kształcenia, oznaczonych odpowiednio:

- ADMINISTRACYJNO-USŁUGOWY (A)
- BUDOWLANY (B)
- ELEKTRYCZNO-ELEKTRONICZNY (E)
- MECHANICZNY I GÓRNICZO-HUTNICZY (M)
- ROLNICZO-LEŚNY Z OCHRONĄ ŚRODOWISKA (R)
- TURYSTYCZNO-GASTRONOMICZNY (T)
- MEDYCZNO-SPOŁECZNY (Z)
- ARTYSTYCZNY (S)

W obrębie każdego obszaru kształcenia zawody uporządkowano według typu szkoły: zasadnicza szkoła zawodowa, technikum, szkoła policealna.”

ROZPORZĄDZENIE
MINISTRA EDUKACJI NARODOWEJ¹⁾
z dnia 23 grudnia 2011
w sprawie klasyfikacji zawodów szkolnictwa zawodowego

Symbol cyfrowy	Nazwa grupy zawodów/Nazwa zawodu	Minister właściwy	Obszar kształcenia	Typy szkół			Nazwy kwalifikacji wyodrębnionych w zawodach	Kształcenie w formie zawodowych kursów kwalifikacyjnych	Uwagi
				ZSZ	T	SP			
1	2	3	4	5	6	7	8	9	10
3	Technicy i inny średni personel								
31	Sredni personel nauk fizycznych, chemicznych i technicznych								
311	Technicy nauk fizycznych i technicznych								
311103	Technik analityk	gospodarki	A		X		K1 Przygotowywanie sprzętu laboratoryjnego, odczynników chemicznych i próbek do badań analitycznych K2 Kontrolowanie procesów technologicznych i wykonywanie badań analitycznych	X X	
311104	Technik geodeta	administracji publicznej	B		X	2	K1 Wykonywanie pomiarów sytuacyjnych i wysokościowych oraz przetwarzanie danych pomiarowych K2 Obsługa geodezji inżynierskiej		

Podstawa programowa zawiera:
(załącznik do rozporządzenia z dnia 7 lutego 2012)

- Część I określa ogólne cele i zadania kształcenia zawodowego oraz obejmuje tabelę zawierającą wykaz kwalifikacji wraz z ich powiązaniem z zawodami i efektami kształcenia;

naz. obsz. kształt.	Kod kwalifikacji	Nazwa kwalifikacji	Symbol cyfrowy zawodu	Nazwa zawodu, w którym wyodrębniono daną kwalifikację	Efekty
1	2	3	4	5	6
1. Wytworzenie i obróbka wyrobów ze szkła i ceramiki	A.1	Wytwarzanie wyrobów ze szkła	818116	Operator urządzeń przemysłu szklarskiego	PKZ(A.a)
			311925	Technik technologii szkła	
	A.2	Przygotowanie surowców i mas ceramicznych	818115	Operator urządzeń przemysłu ceramicznego	PKZ(A.b)
			311921	Technik technologii ceramicznej	
	A.3	Formowanie, suszenie i wypalanie półfabrykatów ceramicznych	818115	Operator urządzeń przemysłu ceramicznego	PKZ(A.b)
			311921	Technik technologii ceramicznej	

- część II określa: **efekty kształcenia wspólne dla wszystkich zawodów** w zakresie: bezpieczeństwa i higieny pracy (BHP), podejmowania i prowadzenia działalności gospodarczej (PDG), języka obcego wspomagającego kształcenie zawodowe (JOZ), kompetencje personalne i społeczne (KPS), **efekty kształcenia wspólne dla zawodów w ramach obszaru kształcenia** stanowiące podbudowę do kształcenia w zawodzie lub grupie zawodów oraz **efekty kształcenia właściwe dla kwalifikacji wyodrębnionych w zawodach**;

- część III określa **opis kształcenia w poszczególnych zawodach** zawierający: nazwy i symbole cyfrowe zawodów, zgodnie z klasyfikacją zawodów szkolnictwa zawodowego, cele kształcenia w zawodach, nazwy kwalifikacji wyodrębnionych w zawodach, warunki realizacji kształcenia w zawodach, minimalną liczbę godzin kształcenia zawodowego oraz możliwości uzyskania dodatkowych kwalifikacji w zawodach w ramach obszaru kształcenia określonego w klasyfikacji zawodów szkolnictwa zawodowego.

Opracowanie programu modułowego

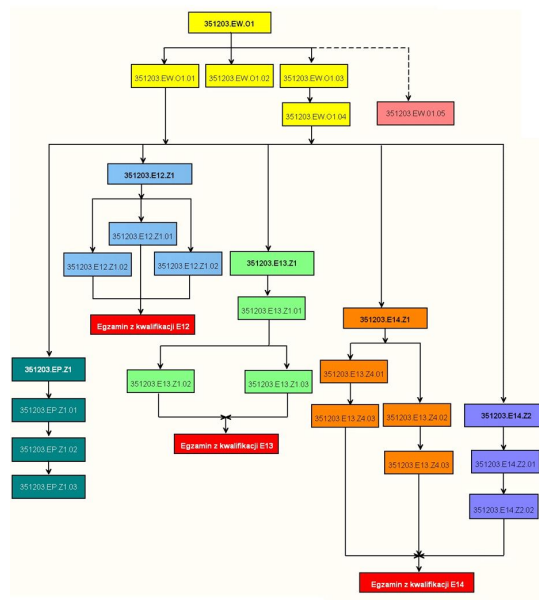
- **Kwalifikacje w zawodzie** – to wyodrębniony w danym zawodzie zestaw oczekiwanych efektów kształcenia, których osiągnięcie potwierdza świadectwo wydane przez okręgową komisję egzaminacyjną, po zdaniu egzaminu potwierdzającego kwalifikacje w zawodzie w zakresie jednej kwalifikacji.
- **Efekty kształcenia** to wiedza, umiejętności zawodowe oraz kompetencje personalne i społeczne niezbędne dla zawodów lub kwalifikacji wyodrębnionych w zawodach.

Podstawa programowa kształcenia w zawodzie

to obowiązkowe zestawy celów kształcenia i treści nauczania opisanych w formie oczekiwanych efektów kształcenia: wiedzy, umiejętności zawodowych oraz kompetencji personalnych i społecznych, niezbędnych dla zawodów lub kwalifikacji wyodrębnionych w zawodach, uwzględniane w programach nauczania i umożliwiające ustalenie kryteriów ocen szkolnych i wymagań egzaminacyjnych oraz warunki realizacji kształcenia w zawodach, w tym zalecane wyposażenie w pomoce dydaktyczne i sprzęt oraz minimalna liczba godzin kształcenia zawodowego.

Kolejne kroki podczas przygotowania programu

- analiza podstawy programowej,
- podjęcie decyzji czy będzie to program modułowy czy przedmiotowy,
- pogrupowanie kwalifikacji i efektów na moduły i jednostki modułowe, przypisanie im liczby godzin na realizację, ustalenie terminów zakończenia każdej kwalifikacji,
- opracowanie mapy dydaktycznej.



Lp	Obowiązkowe zajęcia edukacyjne	Klasa								Liczba godzin tygodniowo w czteroletnim cyklu kształcenia	Liczba godzin w czteroletnim cyklu kształcenia
		I		II		III		IV			
		PE	PO	PE	PO	PE	PO	PE	PO		
1	351203.EW.01.01 Bezpieczeństwo i higiena pracy	1	1							1	30
3	351203.EW.01.02 Informacyjne techniki biurowe	6								3	90
4	351203.EW.01.03 Multimedia i publikacje elektroniczne	2	3							2,5	75
	moduł 351203.EW.01	9	4	0	0	0	0	0	0	6,5	195
5	351203.EW.02.01 Język obcy zorientowany zawodowo					2	1			1,5	45
6	351203.EW.02.02 Podstawy działalności gospodarczej							2		1	30
	moduł 351203.EW.02	0	0	0	0	2	1	2	0	2,5	75
7	351203.E12.Z1.01 Przygotowanie stanowiska komputerowego do pracy	5	4							4,5	135
8	351203.E12.Z1.02 Użytkowanie urządzeń peryferyjnych komputera		4	4						4	120
9	351203.E12.Z1.03 Naprawa komputera osobistego			4	4					4	120
	moduł 351203.E12.Z1	0	5	12	8	0	0	0	0	12,5	375
10	351203.E13.Z2.01 Projekt i wykon. lokalnej sieci komputerowej			4	4					4	120
11	351203.E13.Z2.02 Urządzenia sieciowe i ich konfigurowanie					2	4			3	90
12	351203.E13.Z2.03 Administrowanie sieciami syst. operacyjnymi					4	4			4	120
	moduł 351203.E13.Z2	0	0	4	4	6	8	0	0	11	330
13	351203.E14.Z3.01 Techniki programowania				4	3				3,5	105
14	351203.E14.Z3.02 Projektowanie i tworzenie stron internetowych					2	2			2	60
15	351203.E14.Z3.03 Projektowanie grafiki dla potrzeb stron WWW							3		1,5	45
16	351203.E14.Z3.04 Tworzenie aplikacji internetowych					2	3	6		5,5	165
	moduł 351203.E14.Z3	0	0	0	4	7	5	9	0	12,5	375
17	351203.E14.Z4.01 Bazy danych typu desktop					2	3			2,5	75
18	351203.E14.Z4.02 Bazy danych w architekturze klient-serwer							5		2,5	75
	moduł 351203.E14.Z4	0	0	0	0	2	3	5	0	5	150
		9	9	16	16	17	17	16	0		
	Lączna liczba godzin	9		16		17		8		50	1500

- **uszczegółowienie efektów kształcenia:**

E.12.1(1) stosuje systemy liczbowe używane w technice komputerowej;	E.12.1(1)1. przedstawić liczby całkowite ze znakiem lub bez znaku w systemie binarnym i hexadecymalnym; E.12.1(1)2. przedstawić liczby w zapisie zmiennoprzecinkowym; E.12.1(1)3. wykonać obliczenia arytmetyczne i logiczne na liczbach binarnych; E.12.1(1)4. stosować kody liczbowe używane w technice komputerowej;
E.12.1(2) wymienia funkcje i przestrzega zasad działania poszczególnych elementów jednostki centralnej komputera;	E.12.1(2)1. analizować schemat blokowy jednostki centralnej komputera; E.12.1(2)2. omawiać budowę i działanie procesora; E.12.1(2)3. omawiać budowę i działanie pamięci; E.12.1(2)4. scharakteryzować współpracę poszczególnych elementów oraz sposoby komunikacji pomiędzy nimi;
E.12.1(3) dobiera urządzenia techniki komputerowej do określonych warunków technicznych;	E.12.1(3)1. dobrać urządzenia techniki komputerowej do określonych zadań; E.12.1(3)2. dobrać urządzenia techniki komputerowej według określonych parametrów; E.12.1(3)3. dobrać kompatybilne urządzenia techniki komputerowej;
E.12.1(4) montuje komputer osobisty z podzespołów;	E.12.1(4)1. zaplanować pracę podczas montażu; E.12.1(4)2. dobrać elementy i narzędzia potrzebne do montażu; E.12.1(4)3. wykonać montaż poszczególnych elementów komputera; E.12.1(4)4. sprawdzić poprawność montażu; E.12.1(4)5. wykonać testy poprawności działania; E.12.1(4)6. skonfigurować BIOS SETUP

- **opracowanie programu nauczania dla każdej jednostki modułowej,**

1. Nazwa działu programowego/jednostki modułowej 1 (wpisać nazwę)			
Uszczegółowione efekty kształcenia	Poziom wymagań programowych (P lub PP)	Kategoria taksonomiczna	Materiał kształcenia
<p>Uczeń po zrealizowaniu zajęć potrafi ...</p> <p>(Powinny być zapisane, jako <u>wymagania programowe</u> stanowiące oczekiwane osiągnięcia uczniów. Powinny być zapisane w bezkoliczniku w formie dokonanej).</p>			
<p>W tej części, w poszczególnych wierszach wpiszcie wszystkie uszczegółowione efekty kształcenia przypisane do działu programowego/jednostki modułowej 1. Powinny składać się z trzech elementów:</p> <p>1) jednoznacznego opisu zachowania ucznia (z użyciem <u>czasowników operacyjnych</u>, co uczeń wykona lub jakie działanie ucznia nauczyciel uzna za dowód osiągnięcia celu);</p> <p>2) sytuacji sprawdzania (warunki, w których należy się spodziewać działania ucznia lub w których będzie ono obserwowalne);</p> <p>3) kryteriów osiągnięć (poziom wykonania uznany za wystarczający).</p>	<p>W tej części wpiszcie odpowiednio literę P lub PP zgodnie z dwupoziomowym modelem wymagań.</p>	<p>W tej części wpiszcie literę odpowiadającą wybranej <u>taksonomii celów</u>.</p>	<p>W tej części opiszcie zalecany materiał kształcenia przypisany do działu programowego /jednostki modułowej 1, obejmujący zakres podstawowych informacji określonych na podstawie odpowiednich dyscyplin naukowych. Materiał kształcenia powinien tworzyć ustrukturyzowany układ z określonymi powiązaniem i zależnościami między: faktami, pojęciami, prawami i teoriami wybranych dziedzin nauki, technik, procedur, zasad i strategii. Materiał kształcenia powinien być zapisany w formie równoważników zdań.</p>
<p>Planowane zadania (ćwiczenia)</p> <p>W tej części opiszcie zadania (ćwiczenia) proponowane dla działu programowego / jednostki modułowej 1.</p>			
<p>Warunki osiągania efektów kształcenia w tym środki dydaktyczne, metody, formy organizacyjne</p> <p>1. W tej części opiszcie szczegółowo warunki realizacji kształcenia w zakresie działu programowego / jednostki modułowej 1, z uwzględnieniem zapisów rozporządzenia w sprawie podstawy programowej kształcenia w zawodach w części III. W warunkach realizacji kształcenia w zawodzie</p>			

- **pozostaje jeszcze zebranie programów wszystkich jednostek i opracowanie całości programu,**
- **a po wdrożeniu ewaluacja programu.**

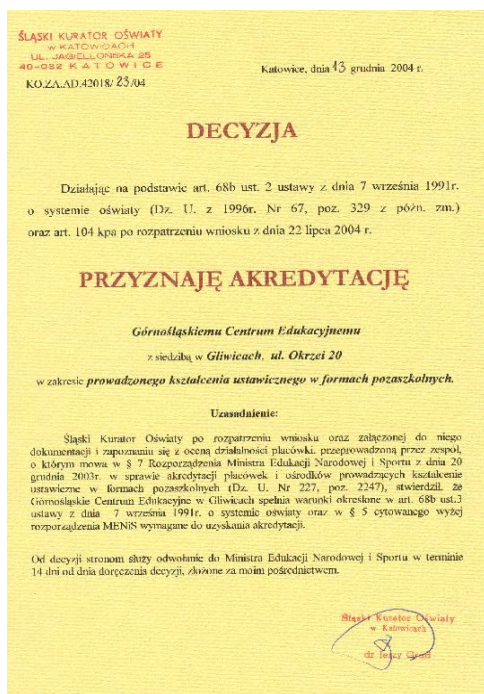
Przykłady dobrych praktyk kształcenia zawodowego w **Górnośląskim Centrum Edukacyjnym** im. **Marii Skłodowskiej-Curie**

44-100 Gliwice
ul. Okrzei 20
www.gce.gliwice.pl

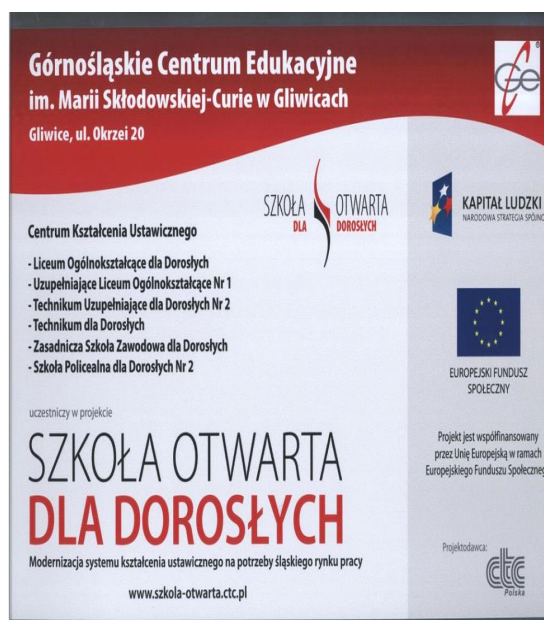
Opracował: **Janusz Rudolf**

Wicedyrektor GCE

Auditor PSKM



Posiadane certyfikaty





Szkoły młodzieżowe :

Technikum nr 2, Liceum Profilowane nr III oraz Szkoła Policealna **kształcąca technika w zawodach:**

- ┘ **technik mechatronik**
- ┘ **technik mechanik**
- ┘ **technik ochrony środowiska**
- ┘ **technik analityk**
- ┘ **technik ekonomista**

CENTRUM KSZTAŁCENIA USTAWICZNEGO:

SZKOŁY DLA DOROSŁYCH

**Liceum Ogólnokształcące dla Dorosłych,
Uzupelniające Liceum Ogólnokształcące dla Dorosłych Nr 1,
Technikum Uzupelniające dla Dorosłych Nr 2**

- technik mechanik**
- technik handlowiec**

Szkoła Policealna dla Dorosłych Nr

- technik bezpieczeństwa i higieny pracy (1,5 roku)**

▪ Centrum Kształcenia Praktycznego

Celem CKP jest kształcenie zawodowe uczniów i słuchaczy oraz studentów wynikające z programów nauczania dla danego zawodu.

Posiadamy bardzo dobrze wyposażone pracownie mechaniczne, mechatroniczne, laboratorium chemiczne, ochrony środowiska, elektryczne i elektroniczne i komputerowe oraz Firma Symulacyjna.

CKP jest ośrodkiem egzaminacyjnym upoważnionym przez OKE w Jaworznie do przeprowadzania egzaminów w 5 zawodach z wykonaniem na poziomie technikum oraz 8 zawodach na poziomie zasadniczej szkoły zawodowej.

POLSKA SIĘĆ KSZTAŁCENIA MODUŁOWEGO

Polska Sieć Kształcenia Modułowego została utworzona w lutym 2002 r. przy wsparciu Funduszu projektu Leonardo da Vinci Nr PL/00/B/F/PP 140.179 realizowanego przez Instytut Technologii Eksploatacji w Radomiu we współpracy z partnerami z Polski (ZST Mikołów, GCE Gliwice, FESTO Didactic Polska oraz z Włoch (ITC ILO), Belgii (VDAB) i Wielkiej Brytanii (CamProf)





MISJA

- Stanowi dobrowolne zrzeszenie instytucji działających na rzecz promocji i rozwoju modułowej koncepcji kształcenia i szkolenia zawodowego dla krajowego i europejskiego rynku pracy.
 - PSKM zapewnia pomoc metodyczną, doradczą, informacyjną, jak również świadczy usługi w zakresie projektowania, wdrażania oraz oceny jakości nowych modułowych rozwiązań programowych w systemie szkolnej i pozaszkolnej edukacji zawodowej.
-

OD 2004r GCE JAKO PLACÓWKA POSIADAJĄCA CERTYFIKATY SYSTEMU ZARZĄDZANIA JAKOŚCIĄ ISO I PSKM ORAZ AKREDYTACJĘ ŚLĄSKIEGO KURATORA OŚWIATY WPROWADZIŁO DO SWOJEJ DZIAŁALNOŚCI EDUKACYJNEJ W FORMACH SZKOLNYCH I POZASZKOLNYCH:

- Opisowe potwierdzanie nabytych umiejętności - certyfikaty dla uczniów, słuchaczy i uczestników kursów i szkoleń wg. Procedury SZJ ISO 9000:2008.
 - Realizację kształcenia zawodowego w oparciu o modułowe programy nauczania dla zawodów technik: mechatronik, ekonomista.
 - Powołanie KSAPL. (KRAJOWA SIEĆ SZKÓŁ I PLACÓWEK EDUKACYJNYCH AKREDYTUJĄCYCH UMIEJĘTNOŚCI ORAZ KWALIFIKACJE ZAWODOWE)
-



KSAPL
KRAJOWA SIEĆ SZKÓŁ I PLACÓWEK
EDUKACYJNYCH
AKREDYTUJĄCYCH UMIEJĘTNOŚCI
ORAZ KWALIFIKACJE ZAWODOWE
ZGODNIE Z UJEDNOLICIONĄ PROCEDURĄ
PAN - FL/IL IN LLL



**KRAJOWA SIEĆ
SZKÓŁ I PLACÓWEK EDUKACYJNYCH
(KSAPL),**

które w opisowy (oraz ujednolicony procedurą
PA N-FL/IL IN LLL) sposób potwierdzają
umiejętności i kwalifikacje
zawodowe



powstała w ramach projektu
CZ/04/B/F/PP – 168010

European Common Principles for the
Accreditation of Non-formal and Informal
Learning in Lifelong Learning EPANIL
objętego programem Leonardo da Vinci.



PROJEKT I JEGO CEL



**„Wspólne europejskie zasady akredytacji
Nieformalnych i pozaszkolnych form nauki
w kształceniu
przez całe życie”
(EPANIL)**

w latach 2004-2006

współwytorywany przez GCE w Gliwicach



PROJEKT I JEGO CEL



umożliwienie
(szczególnie osobom zagrożonym
wykluczeniem
z życia społecznego)
dostępu do dalszej edukacji
przez zidentyfikowanie oraz uznanie
wiedzy i umiejętności wcześniej nabytych



PROJEKT I JEGO CEL



(także w nieformalny sposób
lub w systemie pozaszkolnym),
w wyniku zastosowanie wspólnej
w Europie procedury APL
(**Accreditation of Prior Learning**).

EUROPEJSCY WSPÓŁREALIZATORZY PROJEKTU:

- 1. National Institute of Technical and Vocational Education,
Prague (CZ) - promotor projektu,
- 2. Business School, Ostrava (CZ),
- 3. Berufsbildungsinstitut Arbeit und Technik (BIAT)
University of Flensburg – BIAT (D),
- 4. CIBC Artois - Temois (F),
- 5. Górnośląskie Centrum Edukacyjne (PL),
- 6. Aspekt Foundation (SK),
- 7. Konrad Associates International (GB),
- 8. University of East Anglia - Centre for Applied Research
in Education (CARE) (GB),
- 9. Regional Economic Chamber, Ostrava (CZ).

**W trakcie realizacji pierwszego etapu
projektu,
GCE w Gliwicach zainicjowało proces
tworzenia
sieci szkół i placówek edukacyjnych
zainteresowanych akredytowania
kwalifikacji oraz umiejętności zawodowych
swoich absolwentów,
zgodnie z unijnymi standardami,**

**m. in. dla ułatwienia im pozyskiwania
atrakcyjnych miejsc pracy u krajowych
i zagranicznych pracodawców.
W wyniku tej inicjatywy w 2006 r.
założono KSAPL.**

KSAPL

**POSTĘPOWANIE AKREDYTACYJNE JEST
PRZEPROWADZANE ZGODNIE Z ZASADAMI
UREGULOWANYMI PROCEDURĄ
ORAZ DWIEMA INSTRUKCJAMI:
- IA 01 - PA N - FL/IL IN LLL: WYTYCZNE
KONSTRUOWANIA TEMATÓW I ZADAŃ
EGZAMINACYJNYCH WYKORZYSTYWANYCH W
POSTĘPOWANIU AKREDYTACYJNYM,
- IA 02 - PA N -FL/IL IN LLL: WYTYCZNE OPISYWANIA
KREDYTOWANYCH
UMIEJĘTNOŚCI I KWALIFIKACJI ZAWODOWYCH.**

Dokumentacja ujednoliconego akredytowania kwalifikacji i umiejętności zawodowych (założenia oraz podstawy akredytowania umiejętności i kwalifikacji zawodowych).

Program Leonardo da Vinci (EPANIL)

Projekt CZ/04/B/F/PP-168010

European Common Principles for the Accreditation of Non-formal and Informal Learning in Lifelong Learning

Partner: P5 – Upper Silesian Educational Centre

Opracowanie Nr 3

OGÓLNA KONCEPCJA, PODSTAWY I STRUKTURA AKREDYTACJI N-FL/IL IN LLL

(projekt strukturalnej budowy procedury akredytacji umiejętności i kwalifikacji zawodowych oraz propozycje dotyczące przedmiotu i zakresu działań akredytacyjnych, które wymagają opisania ujednoliconymi regulacjami formalnymi, możliwymi do zastosowania w krajach partnerskich)

Gliwice 2005

PILOTAŻOWE AKREDYTOWANIE UMIEJĘTNOŚCI I KWALIFIKACJI ZAWODOWYCH KSAPL

rozpoczęła akredytowanie umiejętności i kwalifikacji zawodowych PA N-FL/IL IN LLL od pilotażu wykonanego w siedmiu szkołach członkowskich, w zawodach: kucharz i kucharz małej gastronomii



**REZULTATY
PRAKTYCZNEGO
ZADANIA
ZAWODOWEGO
WYKONYWANEGO
W TRAKCIE
AKREDYTOWANIA
UMIEJĘTNOŚCI
I KWALIFIKACJI
ZAWODOWYCH
WYMAGANYCH
OD KUCHARZY ORAZ
KUCHARZY MAŁEJ
GASTRONOMII**



**Dokumentacja
ujednoliczonego
akredytowania
kwalifikacji
i umiejętności
zawodowych
(instrukcja
wykonawcza
procesu
akredytowania
umiejętności
i kwalifikacji
zawodowych).**

 **GÓRNOŚLĄSKIE CENTRUM EDUKACYJNE**
im. Marii Skłodowskiej-Curie
44-100 Gliwice, ul. Okrzei 20; www.gce.gliwice.pl; e-mail: poczta@gce.gliwice.pl
tel. sek.: 032 231-53-09, centr.: 032 231-35-76, tel./fax: 032 231-36-53

Program Leonardo da Vinci (EPANIL)

Projekt CZ/04/B/F/PP-168010
European Common Principles for the Accreditation
of Non-formal and Informal Learning in Lifelong Learning

Partner: P5 – Upper Silesian Educational Centre

Opracowanie Nr 6

INSTRUKCJA IA 02 - PA N-FL/IL IN LLL
WYTYCZNE OPISYWANIA AKREDYTOWANYCH
UMIEJĘTNOŚCI I KWALIFIKACJI ZAWODOWYCH

Instrukcję opracował: (imię, nazwisko, stanowisko)	Data edycji instrukcji	Nr egzaminu instrukcji	Obowiązuje od dnia	Zawierza: imię, nazwisko, stanowisko
Slawomir Jędrzejewski GCE Gliwice, Polska	07.02.2006 r.	1 (wydanie I.)	12.02.2006 r.	Krzysztof Wajerska Dyrektor GCE w Gliwicach

Właścicielem Instrukcji jest Górnośląskie Centrum Edukacyjne w Gliwicach. Złożenie się powołania i reprezentowania instrukcji jest już dowolnego signatury bez potrzeby zgody Dyrektora GCE.

**Certyfikat wydany przez
GCE (na podst.
procedury
PA N-FL/IL IN LLL oraz
przeprowadzonego
egzaminu
praktycznego),
potwierdzający
kwalifikacje oraz
umiejętności zawodowe
kucharzy, które
zidentyfikowała i uznała
komisja akredytacyjna**

 **GÓRNOŚLĄSKIE CENTRUM EDUKACYJNE**
im. Marii Skłodowskiej-Curie
44-100 Gliwice, ul. Okrzei 20
www.gce.gliwice.pl; e-mail: poczta@gce.gliwice.pl
tel. sek.: 032-231-53-09 centr.: 032-231-35-76, tel./fax: 0 32-231-36-53

GCE posiada akredytację Śląskiego Kuratora Oświaty w zakresie kształcenia ustawicznego w formach pozaszkolnych i stosuje system zarządzania jakości ISO 9001:2000 w działalności edukacyjnej i egzaminacyjnej w formach szkolnych oraz pozaszkolnych.




CERTYFIKAT AKREDYTACJI
UMIEJĘTNOŚCI I KWALIFIKACJI ZAWODOWYCH

Nr w rejestrze KSAPL: 05/16.03.06/PE

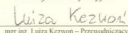

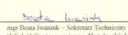

Pan Marek Giela

urodzony 07.04.1988 r. w Cieszynie


złożył w dniu 16.03.2006 r. egzamin praktyczny zakończony pozytywną oceną i akredytacją umiejętności oraz kwalifikacji wymaganych od kucharzy, które wyszczególniono na odwrocie. Postępowanie przeprowadzone zgodnie z procedurą akredytowania umiejętności i kwalifikacji zawodowych N-FL/IL IN LLL (opracowana przez GCE w Gliwicach w ramach programu Leonardo da Vinci – projekt nr CZ/04/B/F/PP-168010: European Common Principles for the Accreditation of Non-formal and Informal Learning in Lifelong Learning – EPANIL) w Zespole Szkół Gastronomiczno-Hotelarskich im. Władysława Reymonta w Wiśle, zrzeszonym w Krajowej Sieci Szkół KSAPL.



Komisja Akredytacyjna:

- 
mgr inż. Lidia Kozłowska – Przewodnicząca
(Zespół Szkół Gastronomiczno-Hotelarskich, Wiśle)
- 
mgr Ewelina Bojoto – wiceprzewodnicząca
(Zespół Szkół Gastronomiczno-Hotelarskich, Wiśle)
- 
mgr Beata Iwanek – Sekretarz Techniczny
(Zespół Szkół Gastronomiczno-Hotelarskich, Wiśle)
- 
mgr inż. Mariusz Jędrzejewski – Łowca Talentów KSAPL
(Górnośląskie Centrum Edukacyjne, Gliwice)

Dyrektor GCE


mgr inż. Krzysztof Wajerska

Gliwice, 12.04.2006 r.

F 04 – PA N-FL/IL IN LLL

Umiejętności i kwalifikacje zawodowe potwierdzone kelnerom

Komisja akredytowała kwalifikacje zawodowe posiadane przez uczestnika postępowania egzaminacyjnego w zakresie:

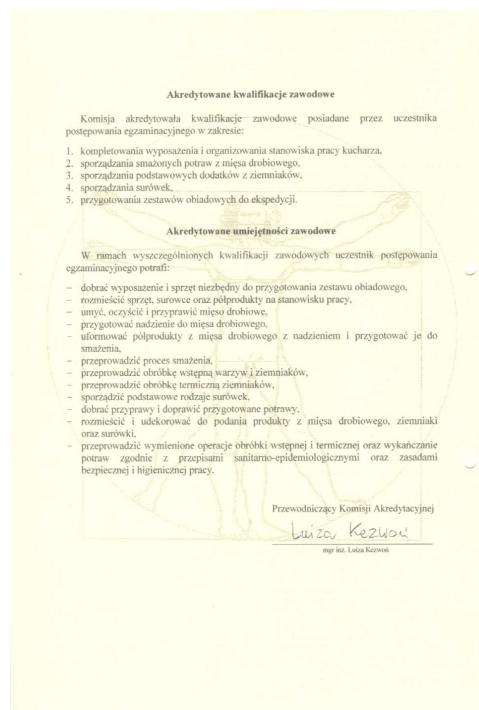
kompletowania wyposażenia i organizowania stanowiska pracy kelnera,

przygotowania stołu do obsługi konsumentów, dobierania zastawy stołowej do potraw i napojów, realizowania zamówienia konsumenta.

PRZEBIEG AKREDYTOWANIA UMIEJĘTNOŚCI I KWALIFIKACJI ZAWODOWYCH WYMAGANYCH OD KELNERÓW



Rewers certyfikatu potwierdzającego kwalifikacje oraz umiejętności zawodowe wymagane od kucharzy w zakresie sporządzania potraw obiadowych na bazie mięsa drobiowego



**PRZEBIEG AKREDYTOWANIA UMIEJĘTNOŚCI ORAZ
KWALIFIKACJI ZAWODOWYCH MECHANIKÓW W
ZAKRESIE
PROGRAMOWANIA I OBSŁUGIWANIA OBRABIAR**



**DZIAŁALNOŚĆ PROWADZONA PRZEZ KSAPL Mieści się w
obszarze
objętym priorytetami, działaniami i poddziałaniami
programu operacyjnego Kapitał Ludzki 2007-2013
(komponent centralny):**

Priorytet III

Wysoka jakość systemu oświaty

Działanie 3.4

**Otwartość systemu edukacji w kontekście uczenia się przez całe
życie**

Cele Priorytetu:

3. *Wdrożenie Krajowego Systemu Kwalifikacji (systemu pozwalającego na
potwierdzenie kwalifikacji nabytych w trakcie szkoleń lub pracy
zawodowej),*

- podniesienie poziomu mobilności zawodowej,

- ukierunkowanie edukacji pod kątem gospodarki opartej na wiedzy.

Poddziałanie 3.4.1

**Opracowanie i wdrożenie Krajowego Systemu Kwalifikacji-
projekty systemowe**

**Od 2007/08 r. szk. KSAPL rozszerzyła
zakres akredytowania umiejętności oraz
kwalifikacji**

**o następujące zawody i specjalności
zawodowe:**

- **technik ekonomista,**
- **technik handlowiec,**
- **technik mechanik,**
- **operator obrabiarek sterowanych numerycznie (CNC),**
- **mechanik pojazdów samochodowych,**
- **elektromechanik pojazdów samochodowych,**
- **sprzedawca,**
- **pracownik administracyjno-biurowy.**