

KROK PO KROKU

PRZEWODNIK DLA STUDENTA ODBYWAJĄCEGO PRAKTYKI PEDAGOGICZNE

Opracowanie:

Justyna Borowska
Ryszard Chodyniecki
Mariusz Cybulko
Marzena Kościuszko
Małgorzata Maksim
Anna Mózdyńska
Bożena Niechoda
Elżbieta Stasiewicz
Jarosław Szusta
Elwira Tomczyk

Białystok 2011



Projekt „USUS EST OPTIMUS MAGISTER – PRAKTYKA JEST NAJLEPSZYM NAUCZYCIELEM”
jest współfinansowany przez Unię Europejską w ramach środków Europejskiego Funduszu Społecznego

SPIS TREŚCI

Wstęp	4
1. Cele praktyk studenckich	6
2. Praktyki - krok po kroku	7
2.1. W gabinecie dyrektora placówki	7
2.2. Spotkanie z opiekunem	12
2.2.1. W przedszkolu	12
2.2.2. W szkole	16
2.2.3. W placówce opiekuńczo-wychowawczej	22
2.3. BHP w placówce oświatowej	24
2.4. Na zajęciach	34
2.4.1. W przedszkolu	34
2.4.2. W szkole	37
2.5. U pedagoga	44
2.6. Na zajęciach pozalekcyjnych	54
2.7. Udział w plenarnym posiedzeniu rady pedagogicznej	59
2.8. Na spotkaniu z rodzicami	61
2.9. Wykorzystanie technologii informacyjnej w pracy nauczyciela	69
2.10. Ocena praktyk pedagogicznych i autorefleksja	76
3. Przykładowe druki ułatwiające odbywanie praktyki studenckiej	80
3.1. Harmonogram praktyk	80
3.2. Arkusz obserwacji lekcji dla studenta	82
3.3. Wzór oceny	87
3.4. Oświadczenie studenta o zachowaniu tajemnicy służbowej	89
3.5. Ankieta ewaluacyjna do wykorzystania w autorefleksji studenta	90
4. Wykaz załączników - przykładowych dokumentów szkolnych	91
5. Wykaz najważniejszych aktów prawnych obowiązujących nauczyciela	93
Literatura	109





KAPITAŁ LUDZKI
NARODOWA STRATEGIA SPÓJNOŚCI

UNIA EUROPEJSKA
EUROPEJSKI
FUNDUSZ SPOŁECZNY



Projekt „USUS EST OPTIMUS MAGISTER – PRAKTYKA JEST NAJLEPSZYM NAUCZYCIELEM”
jest współfinansowany przez Unię Europejską w ramach środków Europejskiego Funduszu Społecznego

Nauczycielem wszystkiego jest praktyka

przysłowie łacińskie



3





Projekt „USUS EST OPTIMUS MAGISTER – PRAKTYKA JEST NAJLEPSZYM NAUCZYCIELEM” jest współfinansowany przez Unię Europejską w ramach środków Europejskiego Funduszu Społecznego

WSTĘP

Praktyka studencka – czas weryfikacji wiedzy

Praktyki pedagogiczne to szansa na zweryfikowanie wiedzy o swoich predyspozycjach do zawodu nauczycielskiego. Studia pedagogiczne, chociaż pełne teorii, wymagają bezpośredniego kontaktu z rzeczywistością szkolną. To tutaj student ma okazję przekonać się, że skuteczność działań edukacyjnych nie zależy tylko od przygotowania merytorycznego, ale również od cech osobowych, takich jak: empatia, samoakceptacja, poczucie odpowiedzialności.

Oddajemy w Państwa ręce poradnik, który jest przewodnikiem po praktykach studenckich będących ministążem przygotowującym do zawodu nauczyciela.

Poradnik ten ułatwi realizację praktyk w placówkach oświatowych. Znajdą się w nim wskazówki, jak odnaleźć się w rzeczywistości szkolnej i pozaszkolnej, poczynając od gabinetu dyrektora, poprzez spotkanie z opiekunem, po kontakt z pedagogiem i innymi nauczycielami. Pokazane zostanie również, jak przygotować się do zajęć dydaktycznych, wychowawczych, opiekuńczych, pozalekcyjnych, spotkań z rodzicami, jako współodpowiedzialnymi za proces edukacji dzieci. Współczesna szkoła wymaga od studenta umiejętności wykorzystania nowoczesnych technologii informacyjnych w procesie edukacji. Temu zagadnieniu poświęcono odrębny rozdział. W formie załączników zamieszczono przykłady dokumentów szkolnych, z którymi powinien zapoznać się praktykant. W ostatniej części zgromadzone zostały najważniejsze akty prawne obowiązujące nauczyciela i regulujące pracę placówek oświatowych.

Zgodnie z założeniami tego poradnika, student po odbyciu praktyki powinien posiadać kompetencje w zakresie dydaktycznym, wychowawczym, społecznym, umieć rozpoznawać potrzeby uczniów, być kreatywnym, zdolnym do samokształcenia, innowacyjności i niestandardowości działań. Ponadto musi skutecznie planować, realizować, organizować i oceniać proces edukacyjny. Podczas trwania praktyki student przyjmuje na siebie obowiązki nauczyciela – praktykanta i jest zobligowany do pracy w szkole, dlatego ważne jest, by





Projekt „USUS EST OPTIMUS MAGISTER – PRAKTYKA JEST NAJLEPSZYM NAUCZYCIELEM” jest współfinansowany przez Unię Europejską w ramach środków Europejskiego Funduszu Społecznego

kandydat na nauczyciela pracował nie tylko dla oceny opiekuna, ale potrafił zżyć się ze środowiskiem szkolnym.

Mamy nadzieję, że poradnik zaproponowany przez praktyków z wieloletnim doświadczeniem, stanie się integralnym elementem procesu przygotowania studenta do zawodu nauczyciela.





Projekt „USUS EST OPTIMUS MAGISTER – PRAKTYKA JEST NAJLEPSZYM NAUCZYCIELEM” jest współfinansowany przez Unię Europejską w ramach środków Europejskiego Funduszu Społecznego

1. CELE PRAKTYK STUDENCKICH

Zgodnie z Rozporządzeniem Ministra Edukacji Narodowej i Sportu z dnia 7 września 2004r. w sprawie standardów kształcenia nauczycieli absolwent studiów specjalizacji nauczycielskiej powinien być przygotowany do kompleksowej realizacji zadań dydaktycznych, wychowawczych i opiekuńczych szkoły. Po odbyciu praktyki musi posiadać umiejętności z zakresu współpracy z uczniami i nauczycielami, środowiskiem rodzinnym uczniów, podejmowania zadań wykraczających poza zakres nauczanego przedmiotu, samodzielnego tworzenia i weryfikowania projektów działań, kierowania własnym rozwojem zawodowym i osobowym, posługiwania się przepisami prawa dotyczącymi systemu oświaty oraz statusu zawodowego nauczycieli.

Głównym celem praktyk jest wprowadzenie studenta w rolę nauczyciela i wspieranie jego rozwoju zawodowego. Pozostałe cele to:

- poznanie struktury organizacyjnej oraz zasad funkcjonowania placówki,
- zapoznanie ze sposobem prowadzenia dokumentacji szkolnej,
- doskonalenie umiejętności projektowania i realizacji procesu dydaktyczno-wychowawczego,
- doskonalenie umiejętności autorefleksji w celu lepszego kierowania własnym rozwojem zawodowym,
- nabycie umiejętności realizacji podstawy programowej.





Projekt „USUS EST OPTIMUS MAGISTER – PRAKTYKA JEST NAJLEPSZYM NAUCZYCIELEM” jest współfinansowany przez Unię Europejską w ramach środków Europejskiego Funduszu Społecznego

2. PRAKTYKI - KROK PO KROKU

Rozdział ten zawiera praktyczne wskazówki, które ułatwią studentowi odnalezienie się w rzeczywistości placówek oświatowych.

2.1. W GABINECIE DYREKTORA PLACÓWKI

Po wejściu do placówki oświatowej pierwsze kroki student kieruje do gabinetu dyrektora, gdzie przedstawia skierowanie na odbycie praktyk studenckich. Dyrektor przydziela studentowi opiekuna – nauczyciela, którego wykształcenie jest zgodne z kierunkiem studiów praktykanta. Na czas trwania praktyk student podlega nauczycielowi-opiekunowi praktyk. Następnie Dyrektor poleca studentowi i jego opiekunowi opracowanie szczegółowego harmonogramu praktyk, który przedstawi później do zatwierdzenia. Przypomina, że praktyki pedagogiczne nie powinny ograniczać się do uczestnictwa tylko w zajęciach dydaktycznych, ale także wkraczać we wszystkie dziedziny życia szkolnego. Student przebywający na terenie placówki musi dostosować się do zasad i norm w niej obowiązujących, przestrzegać prawa wewnątrzszkolnego oraz zasad BHP. Osoba odbywająca praktyki jest zobowiązana do zachowania tajemnicy służbowej dotyczącej dokumentacji szkolnej, posiedzeń członków rady pedagogicznej, zebrań z rodzicami i spraw związanych z funkcjonowaniem ucznia w klasie/grupie, co potwierdzi, podpisując odpowiednie zobowiązanie. Podobnie jak nauczyciel zatrudniony w placówce, musi przestrzegać dyscypliny pracy, co oznacza punktualne rozpoczynanie i kończenie lekcji, traktowanie ucznia z poszanowaniem jego godności osobistej oraz wzorowe przygotowanie pod względem metodycznym i merytorycznym do prowadzonych przez niego zajęć. Dyrektor poleca opiekunowi omówienie regulaminu pracy. Informuje też studenta o tym, że prawo placówki w dużej mierze jest regulowane przez jego wewnętrzne zarządzenia i decyzje, do których pracownicy mają się dostosować, przyjmując je do wiadomości. Dyrektor szkoły udziela zgody na udostępnienie wszystkich dokumentów dotyczących placówki oraz





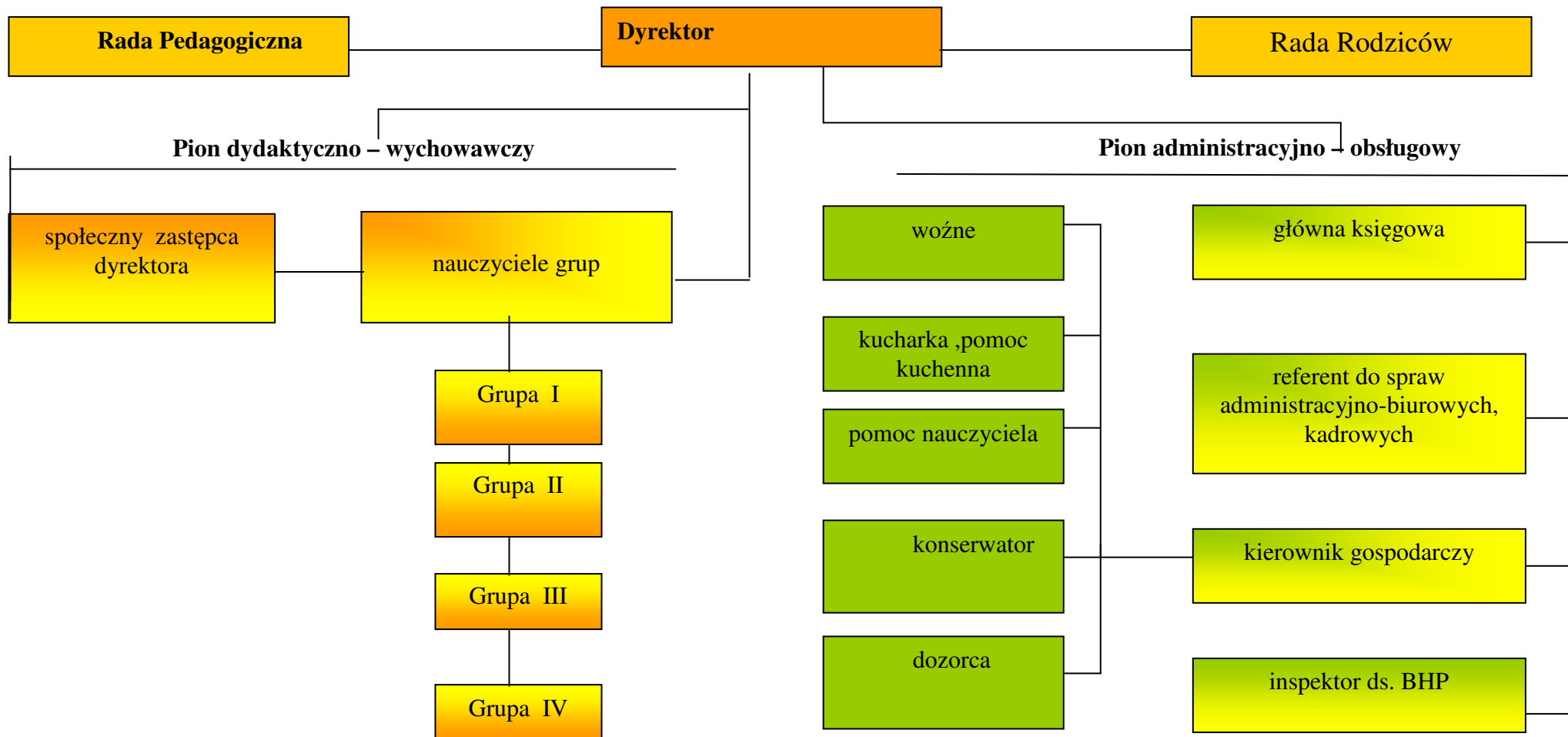
Projekt „USUS EST OPTIMUS MAGISTER – PRAKTYKA JEST NAJLEPSZYM NAUCZYCIELEM” jest współfinansowany przez Unię Europejską w ramach środków Europejskiego Funduszu Społecznego

zapoznaje ze schematem organizacyjnym placówki (rysunek 1. - przedszkola, rysunek 2. – szkoły, rysunek 3. – ośrodka opiekuńczo-wychowawczego).





Projekt „USUS EST OPTIMUS MAGISTER – PRAKTYKA JEST NAJLEPSZYM NAUCZYCIELEM”
 jest współfinansowany przez Unię Europejską w ramach środków Europejskiego Funduszu Społecznego

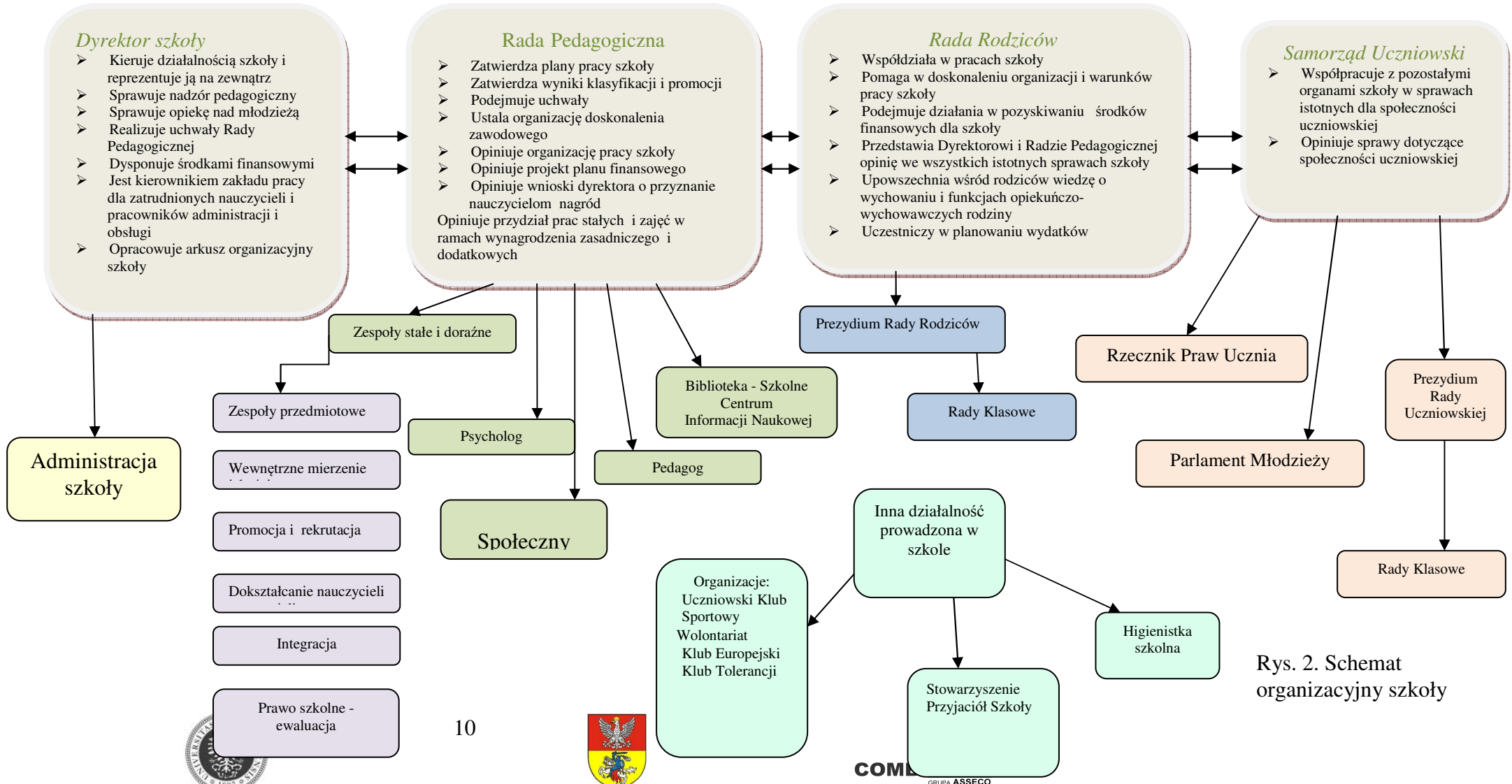


Rys. 1. Schemat organizacyjny przedszkola



**SCHEMAT ORGANIZACYJNY Gimnazjum
ORGANY SZKOŁY**

Projekt „USUS EST OPTIM...
jest współfinansowany przez Unię Europejską w ramach środków Europejskiego Funduszu Społecznego

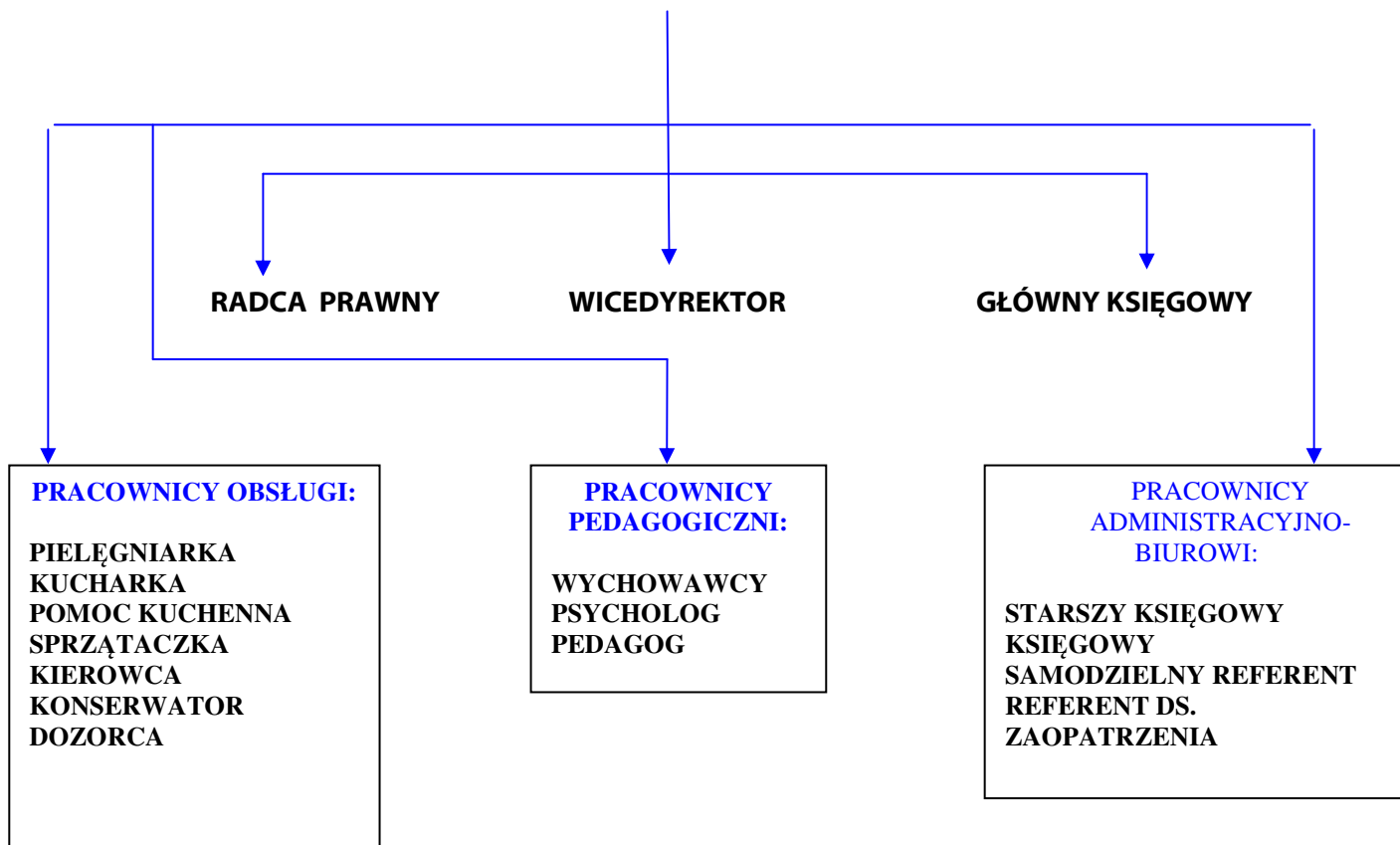


Rys. 2. Schemat organizacyjny szkoły



Projekt „USUS EST OPTIMUS MAGISTER – PRAKTYKA JEST NAJLEPSZYM NAUCZYCIELEM”
jest współfinansowany przez Unię Europejską w ramach środków Europejskiego Funduszu Społecznego

DYREKTOR



Rys. 3. Schemat organizacyjny ośrodka opiekuńczo-wychowawczego





Projekt „USUS EST OPTIMUS MAGISTER – PRAKTYKA JEST NAJLEPSZYM NAUCZYCIELEM” jest współfinansowany przez Unię Europejską w ramach środków Europejskiego Funduszu Społecznego

2.2. SPOTKANIE Z OPIEKUNEM

2.2.1. W PRZEDSZKOLU

Pierwsze spotkanie studenta z opiekunem jest bardzo ważne. Podczas wstępnych rozmów ustala się bowiem szczegółowy harmonogram praktyk. Student zostaje zapoznany z aktami prawnymi, regulaminami, przepisami obowiązującymi w przedszkolu. Dzięki nim będzie wiedział, jak bezpiecznie poruszać się w placówce i stopniowo wdrażał się w pracę nauczyciela.

Harmonogram powinien zawierać:

1. Poznanie struktury organizacyjnej przedszkola oraz zasad jego funkcjonowania. Student powinien zapoznać się z następującymi dokumentami:
 - a) wewnętrznym prawem przedszkola: statutem, regulaminami: pracy, rady pedagogicznej (załącznik nr 1), rady rodziców, grupy przedszkolnej sali gimnastycznej, spacerów, wyjść i wycieczek (załącznik nr 2), procedurami: postępowania w razie wypadków dzieci, dotyczącymi bezpieczeństwa dzieci podczas ich pobytu w przedszkolu oraz postępowania w przypadku nietrzeźwości rodzica/opiekuna (załącznik nr 3).
 - b) aktami prawnymi regulującymi pracę nauczyciela: Ustawą o systemie oświaty, Kartą Nauczyciela, rozporządzeniami MEN dotyczącymi pracy nauczyciela i placówki, dokumentacją przebiegu nauczania, działalności opiekuńczej, wychowawczej, kształcącej oraz przepisami BHP.
2. Zapoznanie z dokumentacją pracy nauczyciela: dziennikiem zajęć, podstawą programową wychowania przedszkolnego, programem nauczania, planem rocznym, planami miesięcznymi, arkuszami obserwacji, arkuszami badania gotowości szkolnej (diagnozy 6-latka), ramowym rozkładem dnia, planem pracy koła zainteresowań, dziennikiem zajęć dodatkowych, przykładowymi narzędziami pomiaru dydaktycznego, opiniami, orzeczeniami wydanymi przez Poradnie Psychologiczno-





Projekt „USUS EST OPTIMUS MAGISTER – PRAKTYKA JEST NAJLEPSZYM NAUCZYCIELEM” jest współfinansowany przez Unię Europejską w ramach środków Europejskiego Funduszu Społecznego

- Pedagogiczne - PPP - dotyczącymi dostosowań sposobów i warunków pracy z dzieckiem o specjalnych potrzebach edukacyjnych.
3. Obserwacja zajęć dydaktycznych, zabaw kierowanych, swobodnych, prowadzonych przez nauczyciela oraz ich omawianie z wykorzystaniem arkusza obserwacji zajęć obowiązującym w danej placówce.
 4. Projektowanie i prowadzenie zajęć dydaktycznych, zabaw swobodnych, zabaw ruchowych, czynności opiekuńczych, samoobsługowych, organizacyjnych, zajęć sportowych, porządkowych, ogrodniczych, itp.
 5. Uczestnictwo w posiedzeniach rady pedagogicznej (zapoznanie z regulaminem rady pedagogicznej oraz sposobem protokołowania posiedzeń rady).
 6. Udział w zajęciach dodatkowych (obserwacja, zapoznanie z planem zajęć oraz sposobem prowadzenia dziennika zajęć dodatkowych).
 7. Udział w spotkaniu z rodzicami (student przed spotkaniem omawia z opiekunem tematykę zebrania).
 8. Udział w spacerze, wycieczce przedszkolnej (analiza dokumentacji potrzebnej przy organizacji wycieczki zgromadzonej przez nauczyciela zgodnie z regulaminem organizacji spacerów i wycieczek obowiązujących w placówce).

Na kolejnym spotkaniu opiekun praktyk przekazuje informacje na temat dokumentowania praktyki. Obowiązujące dokumenty to:

- konspekt zajęć,
- arkusze obserwacji zajęć,
- potwierdzony harmonogram realizacji praktyk.

Następnie nauczyciel przekazuje studentowi informacje na temat najważniejszych dokumentów regulujących pracę placówki. Głównym dokumentem obowiązującym całą społeczność przedszkolną jest **statut**. Opiekun zapoznaje z istotnymi założeniami tego dokumentu:

- celami i zadaniami przedszkola,
- organizacją pracy przedszkola,





Projekt „USUS EST OPTIMUS MAGISTER – PRAKTYKA JEST NAJLEPSZYM NAUCZYCIELEM” jest współfinansowany przez Unię Europejską w ramach środków Europejskiego Funduszu Społecznego

- organami przedszkola i jego kompetencjami (tj. Dyrektor, Rada Pedagogiczna, Rada Rodziców),
- prawami i obowiązkami wychowanków przedszkola,
- obowiązkami rodziców, współpracą i kontaktem z przedszkolem,
- zadaniami nauczycieli i innych pracowników przedszkola.

Kolejny etap pobytu studenta na praktyce w przedszkolu to zapoznanie go z najważniejszymi aktami prawnymi regulującymi pracę placówek oświatowych i nauczycieli w nich pracujących, czyli Ustawą o systemie oświaty z 7 września 1991r. i Kartą Nauczyciela z dnia 26 stycznia 1982 r.

Ustawa o systemie oświaty z 7 września 1991 r. jest aktem prawnym o dużym znaczeniu i zasięgu. Reguluje działalność **przedszkoli**, szkół podstawowych, gimnazjów, szkół ponadgimnazjalnych i policealnych, zarówno publicznych, jak i niepublicznych. Określa szczegółowo zasady zarządzania nimi, organizację kształcenia, wychowania oraz opieki w przedszkolach, szkołach i placówkach publicznych, finansowanie szkół i placówek publicznych, ponadto charakteryzuje społeczne organy w systemie oświaty. W preambule, odwołuje się do międzynarodowych uregulowań, tj. do Powszechnej Deklaracji Praw Człowieka, Międzynarodowego Paktu Praw Obywatelskich i Politycznych oraz Konwencji Praw Dziecka. Była wielokrotnie nowelizowana oraz uzupełniona aktami wykonawczymi, czyli rozporządzeniami, które szczegółowo określają pracę placówek oświatowych.

Karta Nauczyciela jest jednym z najważniejszych dokumentów prawa oświatowego, regulującego szczegółowo pracę nauczyciela, dlatego niezwykle istotne jest, aby każdy pracownik dobrze się z nią zapoznał. Dokument ten reguluje prawa i obowiązki nauczyciela, wymagania kwalifikacyjne. Opisane są w nim stopnie awansu zawodowego nauczycieli i warunki, które należy spełnić, aby móc awansować na wyższe stanowisko. Znajdują tam się również informacje dotyczące zawierania z nauczycielem umów o pracę oraz warunki wynagrodzenia, które nauczyciel musi mieć zapewnione w swojej pracy. Zawarty jest także zapis o nagrodach, które nauczyciel może otrzymać za swoją pracę i dodatkowe osiągnięcia.





Projekt „USUS EST OPTIMUS MAGISTER – PRAKTYKA JEST NAJLEPSZYM NAUCZYCIELEM” jest współfinansowany przez Unię Europejską w ramach środków Europejskiego Funduszu Społecznego

Następne rozdziały mówią o doksztalcaniu, urlopach, ochronie zdrowia, emeryturze i odpowiedzialności zawodowej.

Opiekun zapoznaje studenta z **regulaminem pracy**. Ten dokument określa obowiązki pracodawcy i pracownika, czas pracy, dyscyplinę pracy, odpowiedzialność porządkową pracowników, nagradzanie pracowników, wynagrodzenie na pracę, bezpieczeństwo i higienę pracy. Ponadto w placówce mogą obowiązywać regulaminy (np.: przedszkola, grupy, sali gimnastycznej) oraz procedury, które określają zasady korzystania z nich.

Kolejnym ważnym dokumentem, z którym opiekun praktyki zapoznaje studenta jest **podstawa programowa wychowania przedszkolnego** (jest ona załącznikiem nr 1 do Rozporządzenia Ministra Edukacji Narodowej z dnia 23 grudnia 2008 r.). Podstawa programowa opisuje proces wspomaganie rozwoju i edukacji dzieci objętych wychowaniem przedszkolnym. Określa szczegółowe cele, zadania i funkcje przedszkola: opiekuńcze, wychowawcze i kształcące. Dokładnie opisuje umiejętności, sprawności i czynności, które wychowanek powinien osiągnąć w edukacji przedszkolnej przez kolejne lata. Nauczycielowi daje dużą swobodę w zakresie realizacji i osiągnięcia założonych celów. Programy nauczania są opracowywane na podstawie programowej i ściśle muszą się z nią wiązać. Na wniosek nauczycieli są dopuszczone do realizacji przez dyrektora placówki i włączane do przedszkolnych zestawów programów nauczania, po zasięgnięciu opinii rady pedagogicznej.

Opiekun praktyk powinien również zapoznać studenta z **Wewnątrzszkolnym Doskonaleniem Nauczycieli - WDN**, celowym, wspólnym procesem uczenia się całej Rady Pedagogicznej. Nowoczesna kadra pedagogiczna w przedszkolu to taka, która się ustawicznie doskonali. W ramach WDN mogą być organizowane szkolenia przez osoby specjalizujące się w określonej problematyce lub przez osoby, które uczestniczyły w różnego rodzaju kursach i szkoleniach i chcą podzielić się swoją wiedzą. WDN jest również pracą nauczycieli, którzy w wybranych zespołach opracowują akty wewnętrzne placówki, programy własne, innowacje pedagogiczne oraz narzędzia do pomiaru dydaktycznego ewaluacji wewnętrznej przedszkola.





Projekt „USUS EST OPTIMUS MAGISTER – PRAKTYKA JEST NAJLEPSZYM NAUCZYCIELEM” jest współfinansowany przez Unię Europejską w ramach środków Europejskiego Funduszu Społecznego

2.2.2. W SZKOLE

Na pierwszym spotkaniu opiekun wraz ze studentem opracowują szczegółowy harmonogram praktyk, który krok po kroku wprowadzi praktykanta w życie szkoły. Nauczyciel studenta swobodnie porusza się w gąszczu przepisów prawa wewnątrzszkolnego, zorientuje w najważniejszych aktach prawnych dotyczących pracy nauczyciela oraz wyposaży w niezbędne umiejętności potrzebne do prowadzenia lekcji.

Harmonogram powinien zawierać:

1. Poznanie struktury organizacyjnej szkoły oraz zasad jej funkcjonowania. Student powinien zapoznać się z następującymi dokumentami:
 - a) prawem wewnątrzszkolnym: statutem szkoły, Wewnątrzszkolnym Systemem Oceniania - WSO, regulaminami: pracy, dyżurów, klasopracowni, rady pedagogicznej, wycieczek oraz programami: wychowawczym, profilaktycznym, a także z procedurami postępowania w sytuacjach kryzysowych,
 - b) aktami prawnymi regulującymi pracę nauczyciela: Kartą Nauczyciela, Ustawą o systemie oświaty oraz niezbędnymi rozporządzeniami MEN dotyczącymi pracy dydaktycznej i wychowawczej: Rozporządzeniem w sprawie warunków i sposobu oceniania, klasyfikowania i promowania uczniów, Rozporządzeniem w sprawie sposobu prowadzenia przez publiczne przedszkola, szkoły i placówki dokumentacji przebiegu nauczania, działalności wychowawczej i opiekuńczej oraz z przepisami BHP.
2. Zapoznanie z dokumentacją pracy nauczyciela (dziennik lekcyjny, arkusze ocen, świadectwa, podstawa programowa, Przedmiotowy System Oceniania- PSO - w zakresie swojego przedmiotu, plany pracy, przykładowe narzędzia pomiaru dydaktycznego, dzienniki zajęć pozalekcyjnych, opinie i orzeczenia wydane przez





Projekt „USUS EST OPTIMUS MAGISTER – PRAKTYKA JEST NAJLEPSZYM NAUCZYCIELEM” jest współfinansowany przez Unię Europejską w ramach środków Europejskiego Funduszu Społecznego

Poradnie Psychologiczno-Pedagogiczne - PPP - dotyczące dostosowań sposobów i warunków pracy z uczniem o specjalnych potrzebach edukacyjnych).

3. Obserwację zajęć dydaktycznych prowadzonych przez opiekuna oraz ich omawianie (z wykorzystaniem arkusza obserwacji zajęć) zaproponowanych przez opiekuna w wymiarze ustalonym przez placówkę studenta.
4. Projektowanie i prowadzenie zajęć dydaktycznych przez studenta (opracowanie konspektu) oraz ich omówienie z opiekunem praktyk w wymiarze ustalonym przez placówkę studenta.
5. Uczestnictwo w posiedzeniach członków rady pedagogicznej (zapoznanie z regulaminem rady pedagogicznej oraz sposobem protokołowania posiedzeń członków rady).
6. Uczestnictwo w spotkaniu zespołów przedmiotowych (zapoznanie z planem pracy zespołu).
7. Udział w zajęciach pozalekcyjnych (obserwacja i prowadzenie zajęć, zapoznanie z planem pracy oraz sposobem prowadzenia dziennika zajęć pozalekcyjnych).
8. Spotkanie z pedagogiem (zapoznanie z programem wychowawczym i profilaktycznym, procedurami postępowania w sytuacjach kryzysowych, opiniami i orzeczeniami PPP oraz sposobem ich wykorzystania przez nauczycieli przedmiotu).
9. Udział w spotkaniu z rodzicami (student przed spotkaniem omawia z opiekunem tematykę zebrania).
10. Pełnienie wraz z nauczycielem dyżurów podczas przerw międzylekcyjnych zgodnie z regulaminem.
11. Udział w wycieczce szkolnej (analiza dokumentacji potrzebnej przy organizacji wycieczki zgromadzonej przez nauczyciela zgodnie z regulaminem organizacji wycieczek oraz sam regulamin wycieczek).





Projekt „USUS EST OPTIMUS MAGISTER – PRAKTYKA JEST NAJLEPSZYM NAUCZYCIELEM” jest współfinansowany przez Unię Europejską w ramach środków Europejskiego Funduszu Społecznego

Na kolejnym spotkaniu opiekun praktyk informuje studenta o konieczności dokumentowania przez niego praktyk. Obowiązujące dokumenty to:

- konspekty zajęć,
- arkusze obserwacji zajęć,
- potwierdzony harmonogram realizacji praktyk.

Przekazuje również studentowi informacje o najważniejszych dokumentach regulujących pracę placówki oraz wyjaśnia ich znaczenie. Nadrzędnym aktem prawa wewnętrznego szkoły, obowiązującym całą społeczność szkolną, jest statut (załącznik nr 4), który zawiera informacje dotyczące wszystkich dziedzin działalności placówki:

- cele i zadania szkoły, sposób ich realizacji,
- organizację pracy szkoły,
- rodzaje nagród i kar stosowanych wobec uczniów,
- obowiązki i kompetencje organów szkoły, takich jak: Dyrektor, Rada Pedagogiczna
Rada Rodziców, Samorząd Uczniowski oraz zasady ich współdziałania,
- prawa i obowiązki uczniów, nauczycieli i rodziców,
- zasady rekrutacji i relegowania uczniów.

Obowiązki pracodawcy i pracownika, czas pracy, dyscyplinę pracy, odpowiedzialność porządkową pracowników, nagradzanie pracowników, wynagrodzenie za pracę, bezpieczeństwo i higienę pracy zawiera regulamin pracy. Załącznikiem do niego jest regulamin nauczyciela pełniącego dyżur w szkole (załącznik nr 5), który może również stanowić oddzielny dokument zawierający obowiązki nauczyciela dyżurującego. Ponadto w placówce obowiązują regulaminy poszczególnych klasopracowni, np. pracowni





Projekt „USUS EST OPTIMUS MAGISTER – PRAKTYKA JEST NAJLEPSZYM NAUCZYCIELEM” jest współfinansowany przez Unię Europejską w ramach środków Europejskiego Funduszu Społecznego

informatycznej (załącznik nr 6) czy sali gimnastycznej (załącznik nr 7), które określają szczegółowe zasady zachowania w wyżej wymienionych pomieszczeniach.

Opiekun winien zapoznać studenta z najważniejszymi aktami prawnymi regulującymi pracę placówek oświatowych i nauczycieli w nich pracujących, czyli Ustawą o systemie oświaty z 7 września 1991r. i Kartą Nauczyciela z dnia 26 stycznia 1982 r.

Ustawa o systemie oświaty z 7 września 1991 r. jest aktem prawnym o dużym znaczeniu i zasięgu. Reguluje działalność szkół podstawowych, gimnazjów, szkół ponadgimnazjalnych i policealnych, zarówno publicznych, jak i niepublicznych. Określa szczegółowo zasady zarządzania nimi, organizację kształcenia, wychowania oraz opieki w szkołach i placówkach publicznych, finansowanie szkół i placówek publicznych, ponadto charakteryzuje społeczne organy w systemie oświaty. W preambule odwołuje się do międzynarodowych uregulowań, tj. do Powszechnej Deklaracji Praw Człowieka, Międzynarodowego Paktu Praw Obywatelskich i Politycznych oraz Konwencji Praw Dziecka. Była wielokrotnie nowelizowana oraz uzupełniona aktami wykonawczymi, czyli rozporządzeniami, które szczegółowo określają pracę placówek oświatowych.

Karta Nauczyciela jest jednym z najważniejszych dokumentów prawa oświatowego, określającym szczegółowo pracę nauczyciela, dlatego niezwykle istotne jest, aby każdy pracownik dobrze się z nią zapoznał. Niniejsza ustawa reguluje prawa i obowiązki nauczyciela, wymagania kwalifikacyjne. W podrozdziale 3a opisane zostały stopnie awansu zawodowego nauczycieli i warunki, które należy spełnić, aby móc awansować na wyższe stanowisko. W rozdziale czwartym znajdują się informacje dotyczące zawierania z nauczycielem umów o pracę. Piąty rozdział dotyczy wynagrodzenia i warunków, które nauczyciel musi mieć zapewnione w swojej pracy. Szósty natomiast mówi o nagrodach, które nauczyciel może otrzymać za swoją pracę i dodatkowe osiągnięcia. Kolejne mówią o doksztalceniu, urlopach, ochronie zdrowia, emeryturze i odpowiedzialności zawodowej.

Opiekun praktyki winien wyjaśnić studentowi, czym jest podstawa programowa oraz przeanalizować ją w kontekście swojego przedmiotu. Podstawę programową dla wszystkich rodzajów szkół ogłasza minister odpowiedzialny za oświatę i wychowanie rozporządzeniem





Projekt „USUS EST OPTIMUS MAGISTER – PRAKTYKA JEST NAJLEPSZYM NAUCZYCIELEM” jest współfinansowany przez Unię Europejską w ramach środków Europejskiego Funduszu Społecznego

w sprawie podstawy programowej wychowania przedszkolnego oraz kształcenia ogólnego w poszczególnych typach szkół (*aktualne - Rozporządzenie Ministra Edukacji Narodowej z dnia 23 grudnia 2008 r.*). Podstawa programowa określa cele i zadania kształcenia szkolnego, zawiera kanon podstawowych treści nauczania oraz podstawowych lektur. Precyzuje, jakie umiejętności powinien opanować uczeń w trakcie kształcenia, wskazuje, jakim postawom powinno sprzyjać nauczanie i wychowanie w szkole. Pozostawia jednak dużą swobodę nauczycielowi w zakresie sposobu realizacji i uzyskiwania założonych osiągnięć. Podstawa programowa stanowi punkt wyjścia do opracowania programu wychowania przedszkolnego i programów nauczania poszczególnych przedmiotów, czyli podstawowych dokumentów, na podstawie których są realizowane zadania edukacyjne. Programy nauczania, na wniosek nauczyciela, są dopuszczone do realizacji w danej placówce przez dyrektora i włączane do szkolnego zestawu programów nauczania po zasięgnięciu opinii rady pedagogicznej i rady szkoły. Nauczyciel może wybierać wśród programów lub stworzyć własny – autorski. Ponadto nauczyciel może, ale nie musi, wybrać podręcznik spośród podręczników dopuszczonych przez MEN do użytku szkolnego, których wykaz jest dostępny na stronie MEN. Dyrektor szkoły podaje do publicznej wiadomości do 15 czerwca szkolny zestaw podręczników, który będzie obowiązywać w szkole od początku następnego roku szkolnego. Opiekun praktyk powinien zapoznać studenta z programem nauczania i podręcznikiem, z których sam korzysta.

Opiekun powinien przybliżyć praktykantowi zadania i kompetencje Samorządu Uczniowskiego. Zasady jego wybierania i działania określa regulamin (załącznik nr 8). Wszelkie działania podejmowane przez ten organ powinny być inicjowane i przeprowadzane przez samych uczniów. Opiekun wspomaga ich tylko doradztwem i fachową wiedzą. Samorząd Uczniowski może przedstawiać wnioski i opinie we wszystkich sprawach dotyczących funkcjonowania szkoły, takich jak:

- prawo do zapoznawania się z programem nauczania, z jego treściami, celami i stawianymi wymaganiami,
- prawo do jawnej i umotywowanej oceny postępów w nauce i zachowaniu,





Projekt „USUS EST OPTIMUS MAGISTER – PRAKTYKA JEST NAJLEPSZYM NAUCZYCIELEM” jest współfinansowany przez Unię Europejską w ramach środków Europejskiego Funduszu Społecznego

- prawo do organizacji życia szkolnego umożliwiające zachowanie właściwych proporcji między wysiłkiem szkolnym, a możliwością rozwijania i zaspokajania własnych zainteresowań,
- prawo redagowania i wydawania gazety szkolnej,
- prawo organizowania działalności kulturalnej, oświatowej, sportowej oraz rozrywkowej zgodnie z własnymi potrzebami i możliwościami organizacyjnymi, w porozumieniu z dyrektorem,
- prawo wyboru nauczyciela pełniącego rolę opiekuna samorządu.

Opiekun praktyk powinien również zapoznać studenta z Wewnątrzszkolnym Doskonaleniem Nauczycieli- WDN - celowym, wspólnym procesem uczenia się całej Rady Pedagogicznej. Drogą do nowoczesnej, stale rozwijającej się szkoły, jest ciągłe uczenie się i doskonalenie zawodowe pracowników. W ramach WDN mogą być organizowane szkolenia prowadzone przez osoby specjalizujące się w określonej problematyce lub przez osoby, które uczestniczyły w różnego rodzaju kursach i szkoleniach i chcą podzielić się swoją wiedzą. WDN jest również pracą nauczycieli w różnych zespołach (przedmiotowych, wychowawczych, samokształceniowych) skupionych wokół określonej problematyki.





Projekt „USUS EST OPTIMUS MAGISTER – PRAKTYKA JEST NAJLEPSZYM NAUCZYCIELEM” jest współfinansowany przez Unię Europejską w ramach środków Europejskiego Funduszu Społecznego

2.2.3. W PLACÓWCE OPIEKUŃCZO-WYCHOWAWCZEJ

Przebieg spotkania z opiekunem praktyk w placówce opiekuńczo-wychowawczej jest analogiczny do tego w szkole. Podobnie jak w pozostałych placówkach oświatowych, student wraz z opiekunem opracuje harmonogram praktyk, zapozna się z najważniejszymi aktami prawnymi oraz dokumentacją. Dokumenty, które regulują pracę w placówce opiekuńczo-wychowawczej, to: statut, regulaminy, WSO, PSO.

Student musi jednak wiedzieć, że uczniowie upośledzeni w stopniu lekkim realizują podstawę programową kształcenia ogólnego, natomiast uczniów upośledzonych w stopniu umiarkowanym i znacznym obowiązuje podstawa programowa kształcenia ogólnego dla uczniów z upośledzeniem umysłowym w stopniu umiarkowanym lub znacznym w szkołach podstawowych i gimnazjach, (załącznik Nr 1 do rozporządzenia Ministra Edukacji Narodowej i Sportu z dnia 13 grudnia 2005 r. zmieniającego rozporządzenie w sprawie podstawy programowej wychowania przedszkolnego oraz kształcenia ogólnego w poszczególnych typach szkół - Dz. U. Nr 19 poz. 165). Ponadto, student zostanie zapoznany ze specyfiką placówki, która zapewnia edukację i wychowanie dzieciom i młodzieży z niepełnosprawnością intelektualną w stopniu lekkim, umiarkowanym, znacznym lub głębokim. W placówce przebywają uczniowie w przedziale wiekowym od 7 do 25 roku życia. Oprócz niepełnosprawności intelektualnej często występuje u nich również szereg innych ograniczeń wynikających z różnych schorzeń, na przykład z mózgowego porażenia dziecięcego, zespołów genetycznych, braku lub opóźnienia rozwoju mowy, autyzmu, mutyzmu, ADHD, epilepsji czy małopłowia.

Głównym celem edukacji podopiecznych ośrodka specjalnego jest ich wszechstronny rozwój oraz przygotowanie do codziennego życia tak, by byli jak najbardziej zaradni i samodzielni, umieli sterować własnym zachowaniem oraz mogli uczestniczyć w życiu społecznym.

Kolejną rzeczą, o której student rozpoczynający praktyki w ośrodku opiekuńczo-wychowawczym musi pamiętać, jest to, że już od pierwszych zajęć będzie wspierał nauczyciela w jego pracy, tzn. nie będzie tylko biernym obserwatorem. Wynika to ze





Projekt „USUS EST OPTIMUS MAGISTER – PRAKTYKA JEST NAJLEPSZYM NAUCZYCIELEM” jest współfinansowany przez Unię Europejską w ramach środków Europejskiego Funduszu Społecznego

specyfiki placówki, gdzie reakcje i zachowania podopiecznych bardzo często są nieprzewidywalne, a obecność obcej osoby w sali lekcyjnej może wywołać zamieszanie.

Charakterystyczną cechą specjalnych ośrodków opiekuńczo-wychowawczych jest to, że pracują one metodami ośrodków pracy. W związku z tym nie używają podręczników, a samodzielnie przygotowanych kart pracy.





Projekt „USUS EST OPTIMUS MAGISTER – PRAKTYKA JEST NAJLEPSZYM NAUCZYCIELEM” jest współfinansowany przez Unię Europejską w ramach środków Europejskiego Funduszu Społecznego

2.3. BHP W PLACÓWCE OŚWIATOWEJ

Studenci odbywający praktyki pedagogiczne muszą być świadomi odpowiedzialności za siebie i innych. Z tego też powodu informacje zawarte w tym podrozdziale będą poświęcone problemom BHP, z którymi można się zetknąć w placówkach oświatowych.

Odpowiedzialność w zakresie bezpieczeństwa w placówce oświatowej

Zgodnie z rozporządzeniem Ministra Edukacji Narodowej z dnia 31 grudnia 2002 r. w sprawie bezpieczeństwa i higieny w publicznych i niepublicznych szkołach i placówkach :

Dyrektor zapewnia bezpieczne i higieniczne warunki pobytu w szkole lub placówce, a także bezpieczne i higieniczne warunki uczestnictwa w zajęciach organizowanych przez szkołę lub placówkę poza obiektami należącymi do tych jednostek.

(roz.1 § 2. Dz. U. z dnia 22 stycznia 2003 r.)

Bezpieczeństwo jest nieodłącznie powiązane z wiedzą, która pozwoli nam uniknąć sytuacji zagrażających zdrowiu i życiu. Obowiązujące prawo nie zezwala na dopuszczenie pracownika do pracy bez właściwej znajomości przepisów prawa i zasad BHP.

Zgodnie z rozporządzeniem Ministra Pracy i Polityki Socjalnej (Dz.U. 2007 nr 196 poz. 1420) z dn. 9 października 2007 r. w sprawie szkolenia w dziedzinie BHP, dyrektor placówki oświatowej ma obowiązek zapewnić szkolenia w tej dziedzinie nowo zatrudnionym pracownikom, którym również podlegają studenci odbywający praktyki.

Ogólna charakterystyka stanowiska pracy nauczyciela

1. Wykonywane czynności

- prowadzenie zajęć oraz sprawowanie opieki,
- przygotowanie programów zajęć,





Projekt „USUS EST OPTIMUS MAGISTER – PRAKTYKA JEST NAJLEPSZYM NAUCZYCIELEM” jest współfinansowany przez Unię Europejską w ramach środków Europejskiego Funduszu Społecznego

- prowadzenie dokumentacji,
- spotkania z pracownikami oświatowymi i rodzicami,
- obsługa urządzeń technicznych,
- udział w naradach i szkoleniach.

2. Warunki pracy

- w pomieszczeniu w większości przy sztucznym oświetleniu,
- pomimo dominującej pozycji siedzącej, praca wymagająca przemieszczania się,
- wysiłek głosowy,
- częsty kontakt z komputerem,
- hałas.

Szkolenie w dziedzinie BHP

Szkolenie w dziedzinie BHP, które odbędzie student, jest nie tylko przepustką do jego praktyki. Świadomość istniejących zagrożeń i znajomość sposobów zapobiegania im zwiększy pewność siebie studenta w czasie praktyki.

Rozdział ten stanowi swoiste vademecum najważniejszych obszarów szkolenia w dziedzinie BHP. Część tematów będzie tylko zasygnalizowana (np. dokumenty źródłowe), inne zaś zostaną krótko omówione.

Podstawowymi dokumentami zawierającymi obowiązki pracodawcy i pracownika w zakresie bezpieczeństwa i higieny pracy są:

- podstawowe przepisy Karty Nauczyciela,





Projekt „USUS EST OPTIMUS MAGISTER – PRAKTYKA JEST NAJLEPSZYM NAUCZYCIELEM” jest współfinansowany przez Unię Europejską w ramach środków Europejskiego Funduszu Społecznego

- przepisy wykonawcze do Karty Nauczyciela,
- regulamin pracy i zarządzenia wewnętrzne,
- przepisy dotyczące BHP pomieszczeń pracy i zasad związanych z zachowaniem bezpieczeństwa dzieci.

Zasady odpowiedzialności za przestrzeganie przepisów BHP wynikają z następujących dokumentów:

- kary z Karty Nauczyciela,
- kary ustalone regulaminami zakładowymi,
- odpowiedzialność pracowników wynikająca z innych aktów normatywnych:
 - Kodeks Karny,
 - Kodeks Cywilny,
 - Kodeks Pracy,
 - Kodeks Postępowania Administracyjnego,
 - Kodeks Postępowania Cywilnego.

Wypadek przy pracy

Temat poświęcony wypadkowi przy pracy i zagrożeniom zdrowia obejmuje zdefiniowanie wypadku, zagrożenia wypadkowego i sposobów ich likwidacji, ryzyko zawodowe na stanowiskach pracy, BHP przechowywania pomocy naukowych i zabawek, BHP transportu ręcznego.





Projekt „USUS EST OPTIMUS MAGISTER – PRAKTYKA JEST NAJLEPSZYM NAUCZYCIELEM” jest współfinansowany przez Unię Europejską w ramach środków Europejskiego Funduszu Społecznego

Wypadek przy pracy to nagłe zdarzenie powstałe w związku z wykonywaną pracą, wywołane przyczyną zewnętrzną, w wyniku którego wystąpił uraz lub śmierć.

Bardzo ważną sprawą jest znajomość zasad zachowania się i procedury postępowania w razie wypadku. Poniżej zamieszczono **procedurę powypadkową**.

Procedura powypadkowa

1. Każdy wypadek w pracy, w miejscu wykonywania czynności, należy natychmiast zgłosić pracodawcy.
2. Osoba stwierdzająca zdarzenie wypadkowe obowiązana jest zabezpieczyć przyczynę zdarzenia do momentu opisu wykonanego przez zespół powypadkowy. Dopuszcza się usunięcie przyczyny zdarzenia przed dokonaniem opisu, jeżeli pozostawienie jej w stanie niezmienionym stanowi zagrożenie dla zdrowia lub życia innych osób.
3. Osoba stwierdzająca zdarzenie ma obowiązek udzielić pierwszej pomocy przedmedycznej lub wezwać na miejsce fachową pomoc medyczną.
4. Wypadki ciężkie lub śmiertelne należy zgłosić natychmiast do prokuratury i Państwowej Inspekcji Pracy.
5. Świadcówce zdarzenia są obowiązani udzielić informacji powołanemu zespołowi powypadkowemu.
6. Zespół powypadkowy powołuje pracodawca. W skład zespołu wchodzi Zakładowy Inspektor BHP i osoba wyznaczona przez pracodawcę.
7. Zespół ustala okoliczności zdarzenia. Następnie sporządza niezbędną dokumentację, z którą zapoznaje się poszkodowany i którą zatwierdza pracodawca. W/w dokumentację przekazuje się do Zakładu Ubezpieczeń Społecznych w oryginale. Jedną kopię przekazuje się poszkodowanemu, a druga zostaje u pracodawcy.





Projekt „USUS EST OPTIMUS MAGISTER – PRAKTYKA JEST NAJLEPSZYM NAUCZYCIELEM” jest współfinansowany przez Unię Europejską w ramach środków Europejskiego Funduszu Społecznego

Nieodłącznym elementem wypadku przy pracy jest znajomość zasad udzielania pierwszej pomocy przedlekarskiej w razie wypadku. Poniżej podajemy przykłady najczęstszych urazów.

- **zranienia:** natychmiast zatamować krwotok, usunąć z rany widoczne ciała obce, oczyścić okolice rany eterem lub spirytusem w promieniu 4-5 cm od brzegów rany na zewnątrz. Głębokie rany tylko pokryć jałowym opatrunkiem i zabandażować.
- **krwotok zewnętrzny:** uciskać palcami krwawiące naczynie przez docisk tętnicy do kości powyżej rany, w przypadku kończyny dolnej unieść ją do góry, przy uszkodzeniach szyi lub skroni uciskać poniżej rany.

Po doraźnym wstrzymaniu krwawienia, położyć opatrunek z jałowej gazy kilkakrotnie złożonej i mocno zabandażować.

- **uszkodzenia stawów lub złamania kończyny:** unieruchomić złamaną kończynę, stosując zasadę, że unieruchamia się dwa sąsiadujące stawy (złamanie kości przedramienia- unieruchamia się staw łokcia i nadgarstka). Przy złamaniach kończyn górnych, podudzia i żeber uszkodzonego można transportować w pozycji siedzącej. Przy złamaniach kręgosłupa, miednicy lub uda- tylko w pozycji leżącej. Należy pamiętać, że przy uszkodzonym kręgosłupie uszkodzony musi być ułożony na twardym podłożu.

Zwichnięcia opatruje się zimnym okładem (altacet), a staw unieruchamia opaską lub szyną.

- **porażenia prądem elektrycznym:** przerwać kontakt osoby porażonej z prądem elektrycznym (wyłączyć zasilanie), odłączyć urządzenie lub odciągnąć ofiarę porażenia od urządzenia elektrycznego, zachowując środki bezpieczeństwa.
- **oparzenia termicznego lub powstałego w wyniku kontaktu z substancją żrącą-** natychmiast przerwać kontakt z czynnikiem urazotwórczym, schładzać wodą (przy





Projekt „USUS EST OPTIMUS MAGISTER – PRAKTYKA JEST NAJLEPSZYM NAUCZYCIELEM” jest współfinansowany przez Unię Europejską w ramach środków Europejskiego Funduszu Społecznego

kontakcie z środkami chemicznymi, miejsce urazu zmyć pod silnym strumieniem wody), podawać środki przeciwbólowe. Zabezpieczyć jałową gazą przed zakażeniem.

Ochrona przeciwpożarowa

Podstawowe informacje w zakresie ochrony przeciwpożarowej:

- **przyczyny powstawania pożaru** – materiały łatwopalne, materiały i sprzęt biurowy, urządzenia elektryczne, wyposażenie pomieszczeń (wykładziny podłogowe, meble, boazeria),
- **zasady postępowania w razie pożaru** – schemat dróg ewakuacyjnych, znaki ewakuacyjne, telefony alarmowe, instrukcja na wypadek powstania pożaru,
- **rodzaje sprzętu gaśniczego, jego rozmieszczenie i sposób posługiwania się nim** – gaśnice (proszkowa, śniegowa, pianowa), koce gaśnicze, hydranty wewnętrzne.

Uwaga! W przypadku zapalenia się ubioru, nie wolno używać żadnej gaśnicy ze względu na niską temperaturę. Celem zduszenia ognia stosuje się tylko koc gaśniczy.

Stanowisko pracy

Student powinien zapoznać się z placówką oświatową, jej pomieszczeniami pracy, pomieszczeniami higieniczno-sanitarnymi, ciągami komunikacyjnymi oraz zasadami poruszania się po obiekcie. Jest to również zespół czynników środowiska istniejących na stanowiskach pracy, zagrożenia, jakie mogą one stwarzać oraz sposoby bezpiecznego wykonywania pracy na tych stanowiskach. Oznacza to zaznajomienie się z warunkami panującymi na właściwym stanowisku pracy, w pozostałych pomieszczeniach szkolnych (pomieszczenia administracyjno-biurowe, pomieszczenia sal pobytu dzieci, pomieszczenia sanitarne, pomieszczenia przeznaczone dla pracowników), a także na boisku czy placu zabaw.





Projekt „USUS EST OPTIMUS MAGISTER – PRAKTYKA JEST NAJLEPSZYM NAUCZYCIELEM” jest współfinansowany przez Unię Europejską w ramach środków Europejskiego Funduszu Społecznego

Rozpoczynający pracę student poznaje zagrożenia na stanowisku pracy:

- śliskie powierzchnie,
- niewłaściwe oświetlenie, wentylacja,
- hałas,
- zagrożenia biologiczne związane z ciągłym kontaktem z dziećmi (wirusy),
- uszkodzenia używanych pomocy naukowych i zabawek,
- zagrożenia związane z transportowaniem posiłków,
- zagrożenia związane z opieką nad dziećmi w różnych miejscach, sytuacjach.

Szkolenie wstępne obejmuje także zapoznanie z zadaniami na stanowisku pracy:

- rodzaj i sposób prowadzenia dokumentacji,
- zasady prowadzenia zajęć z dziećmi w salach lekcyjnych i innych pomieszczeniach,
- zasady obsługi urządzeń elektrycznych na stanowisku pracy i w innych pomieszczeniach,
- zasady prowadzenia rozmów z rodzicami.

BHP urządzeń elektrycznych

Współczesna szkoła dysponuje obecnie różnymi urządzeniami wspomagającymi proces dydaktyczny. Do dyspozycji nauczyciela jest kserokopiarka, komputer z projektorem, drukarka, niszczarka, oraz niektóre urządzenia AGD, takie jak czajnik elektryczny czy kuchenka mikrofalowa. Poza sytuacjami niebezpiecznymi wynikającymi ze specyfiki





Projekt „USUS EST OPTIMUS MAGISTER – PRAKTYKA JEST NAJLEPSZYM NAUCZYCIELEM” jest współfinansowany przez Unię Europejską w ramach środków Europejskiego Funduszu Społecznego

urządzenia i opisanymi w instrukcji, istnieją ogólne zasady BHP pozwalające uniknąć zagrożenia wypadkiem. Należy:

- przestrzegać instrukcji obsługi urządzeń technicznych,
- nie korzystać z urządzeń z uszkodzeniami,
- wszelkie uszkodzenia natychmiast zgłosić,
- nie dokonywać napraw we własnym zakresie,
- nie wymieniać elementów wymiennych (żarówka, pojemnik z tuszem, itp.) w urządzeniu podłączonym do sieci elektrycznej,
- nie odłączać od sieci poprzez pociągnięcie kabla,
- nie dotykać jakichkolwiek urządzeń elektrycznych wilgotnymi rękami,
- po zakończeniu pracy odłączyć urządzenie od sieci elektrycznej.

Podstawowe obowiązki nauczyciela w dziedzinie BHP

Odbywanie praktyki pedagogicznej, pomimo obecności opiekuna odpowiedzialnego za jej przebieg, wiąże się z wypełnianiem obowiązków na stanowisku nauczyciela. Jest to również nabywanie umiejętności przewidywania sytuacji niebezpiecznych, co wymaga właściwego podejmowania decyzji zapobiegających ich powstaniu. Będziemy tu więc mieli do czynienia z sytuacjami, które mogą zaistnieć nie tylko w czasie prowadzenia lekcji, ale także przed ich rozpoczęciem i na przerwach. Jest to cenne doświadczenie, które pod okiem doświadczonego opiekuna, ułatwi w przyszłości bezpieczne poruszanie się we wszystkich sferach rzeczywistości szkolnej, zapobiegając sytuacjom stwarzającym zagrożenie zdrowia lub życia. Można wyodrębnić więc pewne ogólne zasady, których przestrzeganie z pewnością przyczyni się do podniesienia bezpieczeństwa własnego i dzieci w miejscu pracy.





Projekt „USUS EST OPTIMUS MAGISTER – PRAKTYKA JEST NAJLEPSZYM NAUCZYCIELEM” jest współfinansowany przez Unię Europejską w ramach środków Europejskiego Funduszu Społecznego

- Przed rozpoczęciem zajęć należy się upewnić, czy pomieszczenie oraz jego wyposażenie nie stwarzają zagrożenia dla osób w nim przebywających.
- Przed przystąpieniem do zajęć wymagających użycia nawet najprostszych narzędzi (nożyczki), należy bezwzględnie omówić bezpieczne zachowanie, poinstruować ucznia, jak bezpiecznie wykonać zadanie i ukazać skutki nieprzestrzegania zasad bezpiecznej pracy.
- W trakcie wykonywania zadań należy ciągle monitorować zachowania uczniów oraz ich pracę pod kątem BHP.
- Przy pracach w grupach należy dokonać właściwego doboru ilościowego i osobowego, by obniżyć ryzyko wystąpienia zachowań niebezpiecznych w czasie realizacji zadań.
- Wszelkie urządzenia elektryczne muszą być zabezpieczone przed włączeniem ich przez niepowołane osoby.
- Dostęp do czynników chemicznych i urządzeń powinien być zabezpieczony.
- Zajęcia z użyciem urządzeń elektrycznych powinny odbywać się tylko pod bezpośrednim nadzorem nauczyciela.
- Nauczyciel ma bezwzględny zakaz opuszczania sali lekcyjnej w czasie lekcji, gdyż ponosi pełną odpowiedzialność za obecnych w niej uczniów.
- Należy pełnić dyżury na przerwach lekcyjnych zgodnie z ustalonym grafikiem - nieobecność skutkuje poniesieniem odpowiedzialności za zaistniały w tym czasie wypadek.

Mówiąc o bezpieczeństwie własnym, należy rozumieć przede wszystkim odpowiedzialność prawną, jaką się ponosi w wyniku niedopełnienia obowiązku lub złamania stosownych przepisów, w sytuacji wypadku podopiecznego.





Projekt „USUS EST OPTIMUS MAGISTER – PRAKTYKA JEST NAJLEPSZYM NAUCZYCIELEM” jest współfinansowany przez Unię Europejską w ramach środków Europejskiego Funduszu Społecznego

Pojęcie bezpieczeństwa w szkole to również realizowany przez nauczycieli obowiązek wdrażania ucznia do kształtowania nawyków higienicznych, uczenia zasad postępowania warunkujących jego bezpieczeństwo, rozwijania umiejętności identyfikacji zagrożeń i przewidywania skutków niebezpiecznych zachowań, kształtowania postaw odpowiedzialności za siebie i innych. Realizowanie tych treści skutkuje wzrostem świadomości ucznia, a tym samym wzrostem poziomu bezpieczeństwa w szkole.





Projekt „USUS EST OPTIMUS MAGISTER – PRAKTYKA JEST NAJLEPSZYM NAUCZYCIELEM” jest współfinansowany przez Unię Europejską w ramach środków Europejskiego Funduszu Społecznego

2.4. NA ZAJĘCIACH

2.4.1. W GRUPIE PRZEDSZKOLNEJ

Pierwszym krokiem praktykanta w grupie przedszkolnej będzie **obserwacja zajęć** prowadzonych przez nauczyciela. Każdy dzień powinien być przeanalizowany wspólnie ze studentem. Opiekun szczegółowo omawia scenariusz zajęć, zabawy dowolne, czynności organizacyjne, udzielając przy tym wskazówek metodycznych, wskazując najważniejsze punkty i etapy: temat, forma, zagadnienie programowe, cele, metody, środki dydaktyczne oraz przebieg zajęć (załącznik nr 9). Opiekun wskaże literaturę metodyczną oraz nauczy, jak umiejętnie ją wykorzystać w pracy nauczyciela. Następnie opowie studentowi o pracy w grupie, wychowankach, dyscyplinie oraz ich trudnościach i specyficznych potrzebach edukacyjnych, tzn. o dzieciach z opiniami, orzeczeniami z Poradni Psychologiczno-Pedagogicznej.

Kolejnym krokiem będzie zapoznanie studenta z programem nauczania, planem edukacyjnym rocznym, planami miesięcznymi oraz ramowym rozkładem dnia obowiązującym w grupie. Bardzo ważną rzeczą jest zapoznanie studenta z **zasadą wypełniania dokumentacji przedszkolnej zgodnie z przyjętym w danej placówce modelem**, (pismo czytelne, staranne, z zachowaniem zasad języka polskiego). W dzienniku zajęć wpisów dokonuje się kolorem czarnym lub niebieskim. Nieaktualnych i omyłkowych zapisów nie należy wymazywać lub zaklejać, lecz skreślać. W „Ramowym rozkładzie dnia” nauczyciel wpisuje zasadnicze, codzienne powtarzające się czynności oraz czas ich trwania. Należy go dostosować do warunków danego przedszkola i grupy wiekowej. Ewidencję każdego dziecka należy wpisywać na początku roku szkolnego z listy zakwalifikowanych dzieci na dany rok szkolny. W odpowiedniej rubryce należy zaznaczyć posiłki, z których korzysta dziecko poprzez wpisanie następujących liter: ś – śniadanie, o – obiad, p – podwieczorek. Nieobecność dziecka należy zaznaczyć ukośną kreską na poszczególnych godzinach zajęć w danym dniu, spóźnienie literą - s. Po upływie każdego miesiąca należy zsumować liczbę godzin obecności każdego dziecka, wpisując odpowiednią liczbę do





Projekt „USUS EST OPTIMUS MAGISTER – PRAKTYKA JEST NAJLEPSZYM NAUCZYCIELEM” jest współfinansowany przez Unię Europejską w ramach środków Europejskiego Funduszu Społecznego

końcowej tabeli. W przypadku wypisania dziecka z przedszkola, należy przekreślić odpowiednie rubryki i odnotować przyczynę.

Zapisy do dziennika należy uzupełnić przed rozpoczęciem zajęć z dziećmi.

W pierwszej części – „w ranku”, wpisujemy zabawy indywidualne i zespołowe, dowolne, kierowane przez nauczycielkę, rozmowy samorzutne, zabawy ruchowe lub ćwiczenia poranne (dzieci starsze) oraz czynności samoobsługowe.

W drugiej części wpisujemy temat zajęcia, formę, cele oraz środki dydaktyczne (3-4-latki – 1 zajęcia dziennie, 5-6-latki – 2 zajęcia dziennie).

Po zajęciach edukacyjnych notujemy zabawy dowolne, wyjścia na zewnątrz – spacer, wycieczki, zabawy na powietrzu, czynności samoobsługowe.

W trzeciej części - „popołudniowej”, wpisujemy zabawy ruchowe, zabawy konstrukcyjne, manipulacyjne, zabawy kierowane przez nauczyciela, zabawy dowolne według pomysłów dzieci, słuchanie literatury pięknej, zabawy i gry dydaktyczne, tematyczne, zabawy na powietrzu, prace indywidualne, prace wyrównawcze, czynności organizacyjne i samoobsługowe.

Oprócz dziennika zajęć nauczyciel wypełnia także **dokumentację dodatkową**, tj.:

- arkusz obserwacji (załącznik nr 10). - nauczyciel obserwuje wychowanka i dokonuje odpowiednich zapisów na jego temat. Obserwacja wstępna trwa do końca września każdego roku, obserwacja po pierwszym półroczu - do końca stycznia każdego roku, obserwacja podsumowująca – do końca czerwca każdego roku,
- arkusz badania gotowości szkolnej (http://www.klubjuka.pl/zz_wpinki/setup64.exe) – wypełniany jest do końca września każdego roku, zawiera działania wyrównawcze w celu przygotowania dziecka do dojrzałości szkolnej,
- informację o gotowości dziecka do podjęcia nauki w szkole podstawowej (http://www.kuratorium.szczecin.pl/zalaczniki/akty_prawne/Dz_U_nr_97_poz_624.pdf , str. 238-239 - Rozporządzenie Ministra Edukacji Narodowej z dnia 28 maja 2010 w sprawie świadectw, dyplomów państwowych i innych druków szkolnych) – do końca kwietnia każdego roku oraz przekazuje rodzicom/prawnym opiekunom oryginał dokumentu,





Projekt „USUS EST OPTIMUS MAGISTER – PRAKTYKA JEST NAJLEPSZYM NAUCZYCIELEM” jest współfinansowany przez Unię Europejską w ramach środków Europejskiego Funduszu Społecznego

- dziennik zajęć dodatkowych (jeżeli nauczyciel prowadzi takie zajęcia), np. terapia pedagogiczna, zajęcia logopedyczne, zajęcia rytmiczne,
- dokumentację wycieczki, która powinna być wypełniona przez kierownika wycieczki najpóźniej dzień przed wyjściem lub wyjazdem, następnie zatwierdzona przez dyrektora placówki (karta wycieczki, harmonogram wycieczki, oświadczenie opiekunów, lista uczestników z telefonami kontaktowymi, zgoda rodziców/prawnych opiekunów – załączniki znajdują się w regulaminie spacerów i wycieczek).

Tak przygotowany praktykant zacznie prowadzić fragmenty zajęć edukacyjnych lub zabaw, a następnie całe zajęcia edukacyjne, zabawy kierowane, wyjścia na zewnątrz (spacery, wycieczki, zabawy na powietrzu), czynności samoobsługowe i organizacyjne. Po każdym dniu nauczyciel będzie oceniał studenta, udzielał wskazówek oraz przygotowywał do zajęć na następny dzień (wspólna analiza scenariusza przygotowanego przez praktykanta).





Projekt „USUS EST OPTIMUS MAGISTER – PRAKTYKA JEST NAJLEPSZYM NAUCZYCIELEM” jest współfinansowany przez Unię Europejską w ramach środków Europejskiego Funduszu Społecznego

2.4.2. W KLASIE

Zanim praktykant będzie gotowy do samodzielnego przeprowadzenia lekcji, obserwuje, jak robi to jego opiekun. Każda obserwowana lekcja powinna być omówiona. Nauczyciel prowadzący zwróci uwagę na różne aspekty zajęć, poczynając od omawianego zagadnienia, po wskazówki metodyczne. Wspólnie ze studentem przeanalizuje swój konspekt lekcji i udzieli wskazówek, jak poprawnie napisać własny scenariusz zawierający, m.in. cele operacyjne lekcji, metody i formy pracy. Ponadto, opiekun może również zapoznać studenta z arkuszem obserwacji, który będzie doskonałym źródłem informacji dotyczących przebiegu lekcji. Student będzie świadomy oczekiwań ze strony opiekuna. Zdając sobie sprawę z tego, jakie elementy będą oceniane, poprawnie skonstruuje własny konspekt (załącznik nr 11). Co więcej, opiekun praktyk może odesłać go do literatury dodatkowej dotyczącej metodyki nauczania danego przedmiotu. Kolejnym krokiem po omówieniu zajęć opiekuna, będzie wybór klasy, w której praktykant poprowadzi swoje pierwsze lekcje. Nauczyciel powinien przybliżyć studentowi specyfikę pracy w wybranej klasie, tzn. opowiedzieć o uczniach, a zwłaszcza o tych ze specyficznymi potrzebami edukacyjnymi, opiniami i orzeczeniami z Poradni Pedagogiczno-Psychologicznej, o trudnościach, jakie mogą wystąpić, o dyscyplinie. Następnie wspólnie wybrany zostanie temat lekcji wynikający z planu pracy nauczyciela. Praktykant powinien znać podstawę programową danego przedmiotu oraz zapoznać się z planem pracy swojego opiekuna. Ponadto, student musi zapoznać się z **Wewnątrzszkolnym Systemem Oceniania** (załącznik nr 12).

Ocenianie wewnątrzszkolne osiągnięć edukacyjnych ucznia polega na rozpoznaniu poprzez nauczycieli poziomu i postępów w opanowaniu przez ucznia wiadomości i umiejętności w stosunku do wymagań edukacyjnych wynikających z podstawy programowej oraz realizowanych w szkole programów nauczania, uwzględniających tę podstawę oraz formułowanie oceny.





Projekt „USUS EST OPTIMUS MAGISTER – PRAKTYKA JEST NAJLEPSZYM NAUCZYCIELEM”
jest współfinansowany przez Unię Europejską w ramach środków Europejskiego Funduszu Społecznego

Ocenianie wewnątrzszkolne ma na celu:

- poinformowanie ucznia o poziomie jego osiągnięć edukacyjnych i postępach w tym zakresie,
- pomoc uczniowi w samodzielnym planowaniu swojego rozwoju,
- motywowanie ucznia do dalszej pracy,
- dostarczanie rodzicom lub opiekunom prawnym informacji o postępach, trudnościach w uczeniu się oraz specjalnych uzdolnieniach ucznia,
- umożliwienie nauczycielom doskonalenia organizacji i metod pracy dydaktyczno-wychowawczej.

Ocenianie wewnątrzszkolne obejmuje:

- formułowanie przez nauczycieli wymagań edukacyjnych oraz informowaniu o nich uczniów, ich rodziców lub opiekunów prawnych,
- ustalenie kryteriów oceniania zachowania,
- bieżące ocenianie i śródroczne klasyfikowanie, według skali i w formach przyjętych przez szkołę oraz zaliczanie niektórych zajęć edukacyjnych,
- przeprowadzenie egzaminów klasyfikacyjnych,
- ustalenie rocznych (semestralnych) ocen klasyfikacyjnych z obowiązkowych i dodatkowych zajęć edukacyjnych oraz rocznej oceny klasyfikacyjnej zachowania,
- ustalenie warunków i trybu uzyskania wyższych niż przewidywane rocznych (semestralnych) ocen klasyfikacyjnych z obowiązkowych i dodatkowych zajęć edukacyjnych oraz rocznej oceny klasyfikacyjnej zachowania,
- ustalenie warunków i sposobu przekazywania rodzicom (prawnym opiekunom) informacji o postępach i trudnościach ucznia w nauce.





Projekt „USUS EST OPTIMUS MAGISTER – PRAKTYKA JEST NAJLEPSZYM NAUCZYCIELEM” jest współfinansowany przez Unię Europejską w ramach środków Europejskiego Funduszu Społecznego

Struktura Wewnątrzszkolnego Systemu Oceniania:

- założenia pedagogiczne dokumentu,
- cele oceniania szkolnego,
- formy i sposób oceniania,
- komunikacja z uczniami i rodzicami,
- ocenianie zachowania,
- klasyfikowanie i promowanie,
- zwalnianie z zajęć edukacyjnych,
- tryb odwoływania się i poprawiania ocen.

Ponadto, student winien zapoznać się z **Przedmiotowym Systemem Oceniania - PSO** -(załącznik nr 13), który zawiera informacje o wymaganiach i kryteriach stosowanych w trakcie oceniania przedmiotowego. Powinien on być podporządkowany WSO i spójny z podstawą programową w zakresie nauczania danego przedmiotu oraz przyjętym do realizacji programem nauczania.

Struktura Przedmiotowego Systemu Oceniania:

- cele oceniania przedmiotowego,
- wymagania edukacyjne na odpowiednie stopnie dla danego przedmiotu nauczania,
- elementy wiedzy przedmiotowej wchodzące w zakres treści nauczania, podlegające ocenie,
- szczegółowe kryteria oceniania umiejętności przedmiotowych – warunki, jakie musi spełnić uczeń, aby uzyskać ocenę z danego przedmiotu,





Projekt „USUS EST OPTIMUS MAGISTER – PRAKTYKA JEST NAJLEPSZYM NAUCZYCIELEM” jest współfinansowany przez Unię Europejską w ramach środków Europejskiego Funduszu Społecznego

- formy aktywności uczniowskiej i sposobów ich oceniania, np. udział w projektach, wypowiedzi ustne, prace pisemne i sposób ich oceny,
- sposób przeliczania ocen bieżących na oceny klasyfikacyjne.

Bardzo istotną rzeczą, z którą student musi zapoznać się jeszcze przed wejściem na swoją lekcję, są **zasady wypełniania dokumentacji szkolnej** regulowane Rozporządzeniem MENiS z dnia 19 lutego 2002 r. w sprawie sposobu prowadzenia przez publiczne przedszkola, szkoły i placówki dokumentacji przebiegu nauczania, działalności wychowawczej i opiekuńczej oraz rodzaju tej dokumentacji. Dokumentację wypełniamy pismem czytelnym, starannym z zachowaniem zasad języka polskiego. Wpisów dokonuje się w kolorze czarnym lub niebieskim. Sprostowania błędów i oczywistej pomyłki w dokumentacji przebiegu nauczania, działalności wychowawczej i opiekuńczej dokonuje się przez skreślenie kolorem czerwonym nieprawidłowego zapisu i czytelne wpisanie nad skreślonymi wyrazami właściwych danych oraz złożenie czytelnego podpisu przez dyrektora szkoły lub placówki lub osobę upoważnioną przez dyrektora do dokonania sprostowania. Szkolny Opiekun Praktyk powinien zapoznać studenta z zasadami wypełniania dziennika lekcyjnego i innej dokumentacji szkolnej oraz wyjaśnić, jak powinno się wpisywać temat lekcji, zaznaczać nieobecności i spóźnienia uczniów. Praktykant powinien wiedzieć jednak, że zasady te mogą nieznacznie różnić się od siebie w poszczególnych placówkach.

W **dzienniku lekcyjnym** wszystkich wpisów dokonuje się w kolorze czarnym lub niebieskim, z wyjątkami: koloru czerwonego - używa się do wpisywania oceny ze sprawdzianów, testów, wpisania oceny wstawianej jako właściwa przy wpisie błędnym (jeśli uczniowi wpisano błędnie ocenę, należy ją przekreślić, obok lub nad wpisać kolorem czerwonym ocenę właściwą i podpisać się imieniem i nazwiskiem).





Projekt „USUS EST OPTIMUS MAGISTER – PRAKTYKA JEST NAJLEPSZYM NAUCZYCIELEM” jest współfinansowany przez Unię Europejską w ramach środków Europejskiego Funduszu Społecznego

Oceny:

a) W klasach I – III:

- Podsumowanie osiągnięć uczniów może być wpisane ręcznie lub pismem komputerowym. Dokument wypisany komputerowo należy wkleić lub wpiąć zszywaczem i dołączyć do dziennika z podpisem wychowawcy.

b) w klasach IV – VI:

- Na dany przedmiot można wykorzystać dwie strony z odpowiednią adnotacją, który to semestr. Wychowawca wpisuje nazwy przedmiotów, numer i datę zatwierdzonego programu nauczania – numer ministerialny i (poniżej) numer w szkolnym zestawie nauczania, tytuł naukowy, imię i nazwisko nauczyciela prowadzącego zajęcia.

- **Oceny cząstkowe**

- należy zapisywać jako cyfry (1, 2, 3, 4, 5, 6, gdzie 6 jest oceną najwyższą), dopuszcza się zapisywanie tzw. plusów i minusów przy ocenach cząstkowych,
- każda ocena cząstkowa błędnie wpisana musi zostać przekreślona, a na dole strony znajduje się dopisek: pozycja nr zmieniona na” wraz z podpisem nauczyciela.

- **Oceny śródroczne i końcoworoczne**

- z przedmiotów wpisujemy w pełnym brzmieniu: niedostateczny, dopuszczający, dostateczny, dobry, bardzo dobry, celujący. Nie wolno stosować tzw. plusów i minusów, wpisywać ocen wielkimi literami,
- oceny z zachowania wpisujemy, nie używając skrótów: naganne, nieodpowiednie, poprawne, dobre, bardzo dobre, wzorowe. Nie wolno stosować tzw. plusów i minusów, wpisywać ocen wielkimi literami,





Projekt „USUS EST OPTIMUS MAGISTER – PRAKTYKA JEST NAJLEPSZYM NAUCZYCIELEM” jest współfinansowany przez Unię Europejską w ramach środków Europejskiego Funduszu Społecznego

- błędnie wpisaną ocenę należy przekreślić, wpisać poprawną, używając koloru czerwonego i podpisać się imieniem i nazwiskiem. Ocen nie wolno wymazywać, wpisywać ołówkiem ani używać korektora.

Po każdym semestrze obliczamy średnią ocen i średnią frekwencję klasy. Szkolny Opiekun Praktyk powinien zapoznać studenta z zasadami wypełniania tabel frekwencji.

Nie należy wpisywać uwag uczniom w dzienniku lekcyjnym, gdyż do tego służy zeszyt dołączony do dziennika.

Szkoła prowadzi dla każdego ucznia - przez okres jego nauki w danej szkole - **arkusz ocen ucznia**, który zakładany jest na początku roku szkolnego. Arkusze ułożone są w porządku alfabetycznym. Wzór arkusza ocen ucznia określają odrębne przepisy.

Wpisów w arkuszu ocen ucznia dokonuje się na podstawie danych zawartych w księdze uczniów, dzienniku lekcyjnym, protokołach egzaminów klasyfikacyjnych i poprawkowych, protokołach zebrań rady pedagogicznej i informacji o wyniku sprawdzianu przeprowadzonego w ostatnim roku nauki w szkole podstawowej i egzaminu przeprowadzonego w ostatnim roku nauki w gimnazjum bądź o zwolnieniu odpowiednio ze sprawdzianu lub egzaminu przez dyrektora okręgowej komisji egzaminacyjnej. Nauczyciel wypełniający arkusz ocen ucznia potwierdza podpisem zgodność wpisów z dokumentami, na podstawie których ich dokonano.

W klasach I-III szkoły podstawowej opisowe oceny końcoworoczne i oceny zachowania sporządzone komputerowo i podpisane przez wychowawcę klasy można załączyć do arkusza ocen ucznia, co jest równoznaczne z wpisem w arkuszu ocen.

Podstawą wpisu o klasyfikowaniu, promowaniu lub ukończeniu przez ucznia szkoły jest uchwała rady pedagogicznej, której datę w pełnym brzmieniu wpisuje się do arkusza ocen ucznia.





Projekt „USUS EST OPTIMUS MAGISTER – PRAKTYKA JEST NAJLEPSZYM NAUCZYCIELEM” jest współfinansowany przez Unię Europejską w ramach środków Europejskiego Funduszu Społecznego

Oceny z zajęć edukacyjnych, ocenę zachowania, klasę i miesiąc urodzenia ucznia wypełnia się słowami w pełnym brzmieniu. W rubryce, która nie jest wypełniana, wpisuje się poziomą kreskę, a w przypadku gdy kilka kolejnych rubryk nie jest wypełnianych, można je przekreślić ukośną kreską, przy czym w pierwszej i ostatniej wolnej rubryce wpisuje się poziome kreski. W przypadku zwolnienia ucznia z zajęć edukacyjnych, wpisuje się "zwolniony/a".

W arkuszu ocen ucznia zamieszcza się adnotację o wydaniu świadectwa ukończenia szkoły, świadectwa dojrzałości i jego odpisu, duplikatu świadectwa, o udzieleniu zezwolenia na indywidualny program lub tok nauki oraz sporządzeniu odpisu arkusza ocen ucznia.

W arkuszu ocen ucznia wpisuje się datę i przyczynę opuszczenia szkoły przez ucznia.

W przypadku przejścia ucznia do innej szkoły, przesyła się do tej szkoły odpis arkusza ocen ucznia lub przekazuje rodzicom za potwierdzeniem odbioru.

Wpisów do arkusza ocen ucznia można dokonywać pismem komputerowym, maszynowym lub ręcznym.





Projekt „USUS EST OPTIMUS MAGISTER – PRAKTYKA JEST NAJLEPSZYM NAUCZYCIELEM” jest współfinansowany przez Unię Europejską w ramach środków Europejskiego Funduszu Społecznego

2.5. U PEDAGOGA

Poznanie działalności opiekuńczo – wychowawczej pedagoga to jeden z warunków skutecznej praktyki szkolnej. Dzięki poznaniu zasad jego pracy i zadań, które przed nim stoją, student zorientuje się w uwarunkowaniach procesów wychowawczych. Pedagog szkolny, to według „Encyklopedii pedagogicznej” osoba zatrudniona w szkole w celu uzupełnienia, pogłębiania i rozszerzania działalności dydaktyczno – wychowawczej prowadzonej przez nauczycieli. Definicja ta wyznacza zadania i obszary działania pedagoga, które można ująć w następujący sposób:

- pomoc wychowawcom klas w rozpoznawaniu indywidualnych potrzeb uczniów oraz analizowaniu przyczyn niepowodzeń szkolnych i trudności wychowawczych,
- roztoczenie opieki nad uczniami niedostosowanymi społecznie,
- określenie form i sposobów udzielania pomocy uczniom,
- udzielanie rodzicom porad ułatwiających rozwiązywanie trudności i problemów wychowawczych,
- współorganizowanie zajęć dydaktycznych prowadzonych przez nauczycieli dla uczniów niepełnosprawnych w szkołach ogólnodostępnych,
- podejmowanie działań zapobiegających niedostosowaniu uczniów poprzez wykrywanie niekorzystnych zachowań,
- organizowanie pomocy w wyrównywaniu braków w wiadomościach i umiejętnościach szkolnych uczniów,
- indywidualne konsultacje w zakresie eliminowania napięć psychicznych, rozwiązywania trudności w kontaktach z rówieśnikami,
- realizacja programów wychowawczych i profilaktycznych,





Projekt „USUS EST OPTIMUS MAGISTER – PRAKTYKA JEST NAJLEPSZYM NAUCZYCIELEM” jest współfinansowany przez Unię Europejską w ramach środków Europejskiego Funduszu Społecznego

- udzielanie pomocy psychologicznej i pedagogicznej uczniom realizującym indywidualny program lub tok nauki poprzez konsultacje dla uczniów, rodziców i nauczycieli,
- współpraca z poradniami psychologiczno – pedagogicznymi i innymi poradniami specjalistycznymi w zakresie konsultacji metod i form pracy udzielanej uczniom,
- współpraca z policją, sądami, placówkami opiekuńczo – wychowawczymi, organizacjami pozarządowymi,
- działania na rzecz zorganizowania opieki i pomocy materialnej uczniom znajdującym się w trudnej sytuacji życiowej.

Pedagog szkolny winien zapoznać studenta z programem wychowawczym placówki i programem profilaktyki, które są podstawowymi dokumentami odnoszącymi się bezpośrednio do jego pracy. Szkolny zestaw programów nauczania, programów wychowawczych oraz programów profilaktycznych tworzą spójną całość i muszą uwzględniać wszystkie wymagania opisane w podstawie programowej. Ich przygotowanie i realizacja są zadaniami zarówno całej szkoły, jak i każdego nauczyciela. Dokumenty te muszą być zgodne z potrzebami środowiska uczniów.

Treści zawarte w programach wychowawczych i profilaktycznych oparte są na następujących dokumentach:

- Konstytucja Rzeczypospolitej Polskiej z dnia 02.04.1997r. – art.72,
- Konwencja o Prawach Dziecka ratyfikowana przez Polskę 07.11.1991r. – art.3, art.19 i art.33,
- Podstawa Programowa Wychowania Przedszkolnego dla przedszkoli, oddziałów przedszkolnych w szkołach podstawowych oraz innych form wychowania przedszkolnego (Dz. U. z dnia 15 stycznia 2009 r.),





Projekt „USUS EST OPTIMUS MAGISTER – PRAKTYKA JEST NAJLEPSZYM NAUCZYCIELEM” jest współfinansowany przez Unię Europejską w ramach środków Europejskiego Funduszu Społecznego

- Ustawa z dnia 7 września 1991r. o systemie oświaty (DzU nr 67 z późn. zm.), np. art.1 i inne,
- Rozporządzenie MENiS z dnia 23.12.2008 w sprawie podstawy programowej wychowania przedszkolnego oraz kształcenia ogólnego w poszczególnych typach szkół (DzU nr 51, poz. 458),
- Rozporządzenie MEN z dnia 19.06.2001 w sprawie ramowych statutów publicznego przedszkola oraz publicznych szkół wraz z rozporządzeniem zmieniającym z dnia 31.01.2002 r. (DzU nr 10, poz. 96),
- Rozporządzenie MEN z dnia 8.06.2009 r. (Dz. U. Nr 89, poz. 730) w sprawie dopuszczania do użytku w szkole programów wychowania przedszkolnego i programów nauczania,
- Rozporządzenie Ministra Edukacji Narodowej z dnia 21 maja 2001 r. w sprawie ramowych statutów publicznego przedszkola oraz publicznych szkół (Dz. U. Nr 61, poz. 624) .

Program wychowawczy to obowiązkowy dokument, który opisuje wszystkie treści i działania o charakterze wychowawczym i jest realizowany przez wszystkich nauczycieli. Obejmuje on w szczególności powinności i treści wychowawcze właściwe dla poszczególnych zajęć edukacyjnych, powinności wychowawców klasowych, treści wychowawcze zawarte w statucie, harmonogram działań doraźnych i okolicznościowych, zasady współpracy wychowawczej z rodzicami, zasady współpracy wychowawczej z samorządem terytorialnym, tematyczne, okresowe programy wychowawcze (załącznik nr 14).

W programie takim praktykant znajdzie wszystkie treści i działania o charakterze wychowawczym. Cele programów wychowawczych to:

- wykształcenie postaw i umiejętności w myśl założeń zawartych w podstawie programowej kształcenia ogólnego,





Projekt „USUS EST OPTIMUS MAGISTER – PRAKTYKA JEST NAJLEPSZYM NAUCZYCIELEM” jest współfinansowany przez Unię Europejską w ramach środków Europejskiego Funduszu Społecznego

- rozwinięcie zdolności adaptacji do nowych sytuacji i wymogów współczesnej szkoły,
- propagowanie postaw prozdrowotnych i proekologicznych,
- dostrzeganie potrzeby uczestnictwa w życiu kulturalnym i wzbudzanie poczucia tożsamości narodowej i regionalnej, kultywowanie tradycji szkolnych,
- połączenie działań podmiotów wychowawczych zmierzających do wszechstronnego rozwoju ucznia.

Z programu wychowawczego przyszły nauczyciel zdobędzie wiedzę na temat placówki, w której odbywa praktykę: opis funkcjonowania szkoły, jej wizję, na jakich wartościach opiera się dany program, kto uczestniczy w realizacji programu oraz informacje dotyczące kierunków pracy wychowawczej, które będą realizowane w ramach programu wychowawczego.

Programy profilaktyczne przedszkola (załącznik nr 15), szkoły (załącznik nr 16) i placówki opiekuńczo-wychowawczej (załącznik nr 17) różnią się między sobą z uwagi na inne cele stawiane dzieciom na różnym etapie rozwoju.

Zadaniem przedszkola jest zapewnienie dzieciom właściwych warunków rozwoju fizycznego, umysłowego, emocjonalnego i społecznego, jak też przygotowanie dziecka do nauki w szkole. Poza edukacją i wychowaniem przedszkole prowadzi również działania profilaktyczne zapewniające dzieciom zdrowie i bezpieczeństwo w każdym podejmowanym działaniu. Profilaktyka w takiej placówce ma zapobiegać wszelkim niepożądanym zjawiskom w rozwoju dziecka. Działaniem profilaktycznym będzie zatem każde pozytywne oddziaływanie pedagogiczne utrwalające wartościowe cechy a zapobiegające powstawaniu niepożądanych. Obowiązkiem nauczyciela będzie więc stwarzanie warunków sprzyjających kształtowaniu odpowiednich kompetencji u dziecka, które ułatwią mu funkcjonowanie w placówkach edukacyjnych programowo wyższych. Cele przedszkolnych programów profilaktycznych to:





Projekt „USUS EST OPTIMUS MAGISTER – PRAKTYKA JEST NAJLEPSZYM NAUCZYCIELEM” jest współfinansowany przez Unię Europejską w ramach środków Europejskiego Funduszu Społecznego

- kształtowanie pozytywnych wzorców zachowań,
- uświadomienie dzieciom istniejących zagrożeń w życiu,
- wykształcenie umiejętności skutecznego radzenia sobie w sytuacji zagrożenia,
- rozumienie powszechnych zakazów i nakazów,
- rozwijanie poczucia przynależności do grupy,
- poszerzenie wiedzy na temat praw i obowiązków dziecka,
- promocja postaw asertywnych,
- kształtowanie nawyków higienicznych, stosowanie zasad kulturalnego zachowania się,
- zapoznanie dziecka z zagrożeniami wynikającymi z dostępu do Internetu,
- profilaktyka logopedyczna,
- rozwijanie umiejętności zgodnego współzycia i współdziałania z rówieśnikami i najbliższym środowiskiem,
- upowszechnienie wiedzy o zdrowiu, promocja zdrowego stylu życia,
- budowanie pozytywnego obrazu siebie.

Szkolny program profilaktyki powstaje w oparciu o podstawę programową i program wychowawczy placówki. Treści dotyczące profilaktyki zapisane w podstawie programowej kształcenia ogólnego zawierają: promocję zdrowego stylu życia, rozwijanie najważniejszych umiejętności psychologicznych i społecznych, prawidłowości i trudności rozwojowych okresu dojrzewania oraz profilaktykę uzależnień. Grupa zachowań niepożądanych, którymi należy się zająć przede wszystkim w szkole to:

- agresja werbalna i fizyczna wśród uczniów,





Projekt „USUS EST OPTIMUS MAGISTER – PRAKTYKA JEST NAJLEPSZYM NAUCZYCIELEM” jest współfinansowany przez Unię Europejską w ramach środków Europejskiego Funduszu Społecznego

- picie alkoholu, palenie papierosów i zażywanie narkotyków,
- niepowodzenia szkolone o podłożu społecznym,
- niszczenie mienia,
- kradzieże,
- brak reakcji środowiska na niewłaściwe zachowania młodzieży,
- przynależność uczniów do grup nieformalnych.

Placówki opiekuńczo – wychowawcze zapewniają dzieciom i młodzieży pozbawionym częściowo i całkowicie opieki rodzicielskiej oraz niedostosowanym społecznie dzienną lub całodobową ciągłą lub okresową opiekę i wychowanie, jak również wspierają działanie rodziców w wychowaniu i sprawowaniu opieki. Ze względu na specyfikę działań placówki dzielą się na: wsparcia dziennego, interwencyjne, rodzinne, socjalizacyjne. Pogotowie Opiekuńcze ma charakter interwencyjny. Trafiają do niej wychowankowie czasowo lub na stałe pozbawieni opieki rodzicielskiej, sprawiający kłopoty wychowawcze, traktujący szkołę jako źródło swoich niepowodzeń, nieletni łamiący prawo a także ci, którzy nie realizują obowiązku szkolnego. Program wychowawczy musi uwzględniać więc terapię, gdyż dzieci trafiające do takiej placówki często dotknięte są już patologią społeczną, demoralizacją, uzależnieniem. W sytuacji zagrożenia, stresu nauczyli się reagować agresją. Ograniczony czas pobytu w takiej placówce sprawia, że rzadko udaje się całkowicie wyeliminować zachowania patologiczne, ale samo wskazanie możliwości radzenia sobie z sytuacją trudną, stresem, uzależnieniem, akceptacją społeczną daje szanse powodzenia w dalszej pracy terapeutycznej. Temu powinien służyć program profilaktyczny placówki tego typu (załącznik nr 17).

Pedagog zapoznaje praktykanta z regulacjami prawnymi w obszarze kształcenia uczniów ze specjalnymi potrzebami edukacyjnymi. Rozporządzenie MEN z dnia 17 listopada 2010 roku w sprawie zasad udzielania i organizacji pomocy psychologiczno – pedagogicznej





Projekt „USUS EST OPTIMUS MAGISTER – PRAKTYKA JEST NAJLEPSZYM NAUCZYCIELEM” jest współfinansowany przez Unię Europejską w ramach środków Europejskiego Funduszu Społecznego

w publicznych przedszkolach, szkołach i placówkach jest kluczowym aktem prawnym, który pokazuje, w jaki sposób w przedszkolu, szkole czy placówce zorganizować należy dzieciom, ich rodzicom i nauczycielom pomoc psychologiczno – pedagogiczną. W dokumencie tym pokazano sposób postępowania w stosunku do ucznia, którego należy objąć pomocą psychologiczno – pedagogiczną. Student, przystępując do zajęć dydaktycznych i wychowawczych z uczniem, musi wiedzieć, jakie deficyty lub szczególne uzdolnienia posiadają jego wychowankowie. Dlatego pedagog zapoznaje praktykanta z orzeczeniami o potrzebie kształcenia specjalnego, orzeczeniami o potrzebie indywidualnego rocznego przygotowania przedszkolnego, orzeczeniami o potrzebie indywidualnego nauczania, opiniami poradni oraz opiniami w odniesieniu do ucznia, wobec którego dokonano indywidualnego rozpoznania. Najważniejszymi dokumentami z tego obszaru, z którymi powinien zapoznać się praktykant, jest Karta Indywidualnych Potrzeb Ucznia (KIPU), Plan Działań Wspierających (PDW) oraz Indywidualny Program Edukacyjno – Terapeutyczny. Dokumenty te opracowują zespoły nauczycieli, wychowawców i specjalistów prowadzących zajęcia z danym uczniem, którzy identyfikują zakres pomocy mu udzielanej oraz wyznaczają cele do osiągnięcia w pracy z uczniem i działania z nim realizowane, a także metody pracy. Zespół określa również działania wspierające rodziców ucznia oraz zakres współpracy z poradniami pedagogiczno – psychologicznymi. Przykłady wzorów KIPU oraz PDW znalazły się w formie załączników na końcu rozdziału.

Karta Indywidualnych Potrzeb Ucznia zawiera (załącznik nr 18):

- dane ucznia oraz podstawę objęcia dziecka pomocą psychologiczno – pedagogiczną,
- zakres, w którym dziecko wymaga pomocy psychologiczno – pedagogicznej z uwagi na indywidualne potrzeby rozwojowe i edukacyjne oraz możliwości psychofizyczne,
- zalecane przez zespół formy, sposoby i okresy udzielania pomocy psychologiczno – pedagogicznej,





Projekt „USUS EST OPTIMUS MAGISTER – PRAKTYKA JEST NAJLEPSZYM NAUCZYCIELEM” jest współfinansowany przez Unię Europejską w ramach środków Europejskiego Funduszu Społecznego

- ustalone przez dyrektora przedszkola lub szkoły formy, sposoby i okresy udzielania pomocy psychologiczno – pedagogicznej oraz wymiar godzin, w którym poszczególne formy będą realizowane,
- ocenę efektywności pomocy psychologiczno – pedagogicznej,
- terminy spotkań zespołu nauczycieli, wychowawców grup i specjalistów prowadzących zajęcia z danym uczniem.

Plan Działań Wspierających (załącznik nr 19) powstaje w oparciu o ustalone przez dyrektora przedszkola lub szkoły formy, sposoby i okresy udzielania pomocy oraz wymiar godzin, w którym poszczególne formy będą realizowane. Zespół opracowuje i wdraża Plan Działań Wspierających, który zawiera:

- cele do osiągnięcia w zakresie, w którym wymagana jest pomoc psychologiczno – pedagogiczna,
- działania realizowane w ramach poszczególnych form i sposobów udzielania pomocy psychologiczno – pedagogicznej,
- metody pracy,
- działania wspierające rodziców,
- zakres współdziałania z poradniami psychologiczno – pedagogicznymi, w tym z poradniami specjalistycznymi, placówkami doskonalenia nauczycieli, organizacjami pozarządowymi oraz innymi instytucjami działającymi na rzecz rodziny, dzieci i młodzieży.

Indywidualny Program Edukacyjno – Terapeutyczny tworzy się dla ucznia, który posiada orzeczenie o potrzebie kształcenia specjalnego wydane przez publiczną poradnię psychologiczno – pedagogiczną, w tym poradnię specjalistyczną. Nie ma obligatoryjnego wzoru IPET. Zróżnicowanie podyktowane jest rodzajem niepełnosprawności, nasileniem





Projekt „USUS EST OPTIMUS MAGISTER – PRAKTYKA JEST NAJLEPSZYM NAUCZYCIELEM” jest współfinansowany przez Unię Europejską w ramach środków Europejskiego Funduszu Społecznego

niedostosowania społecznego, obowiązującą dla ucznia podstawą programową i etapem edukacji. IPET zazwyczaj zawiera takie elementy jak:

- dane dziecka i podstawa objęcia kształceniem specjalnym,
- rozpoznanie wynikające z orzeczenia o potrzebie kształcenia specjalnego,
- cechy ucznia sprzyjające rozwojowi,
- informacje o trudnościach ucznia,
- informacje o funkcjonowaniu dziecka w grupie/klasie,
- cele terapeutyczne wynikające z wielospecjalistycznej oceny poziomu funkcjonowania dziecka,
- zestaw wskazań nakierowanych na niwelowanie trudności rozwojowych i edukacyjnych,
- cele edukacyjne wskazane w programie nauczania,
- zakres dostosowania programu nauczania na podstawie analizy przewidywanych osiągnięć zawartych w programie nauczania,
- dostosowanie sposobu sprawdzania wiadomości i oceniania,
- określenie metod, form i środków dydaktycznych wykorzystujących mocne strony ucznia,
- określenie rodzaju pomocy i wsparcia w trakcie zajęć dydaktycznych,
- wykaz zajęć nadobowiązkowych z załączonym ich programem,
- zakres współpracy z rodzicami ucznia,
- sposób ewaluacji programu (ocena efektywności podejmowanych działań).





Projekt „USUS EST OPTIMUS MAGISTER – PRAKTYKA JEST NAJLEPSZYM NAUCZYCIELEM” jest współfinansowany przez Unię Europejską w ramach środków Europejskiego Funduszu Społecznego

Ostatnimi dokumentami, z którymi pedagog winien zapoznać studenta są procedury interwencyjne wobec uczniów podejrzewanych o użycie na terenie szkoły lub przychodzących do szkoły pod wpływem alkoholu, substancji psychoaktywnych, palących papierosy (załącznik nr 20).

Dopiero po zapoznaniu się z tymi dokumentami student może podjąć działania dydaktyczno - wychowawcze w klasie.





Projekt „USUS EST OPTIMUS MAGISTER – PRAKTYKA JEST NAJLEPSZYM NAUCZYCIELEM” jest współfinansowany przez Unię Europejską w ramach środków Europejskiego Funduszu Społecznego

2.6. ZAJĘCIA POZALEKCYJNE I ICH ORGANIZACJA

Podczas odbywania praktyk student powinien uczestniczyć w wybranych zajęciach pozalekcyjnych. Pod tą nazwą kryją się wszystkie formy planowanego oddziaływania opiekuńczo - wychowawczego organizowanego przez szkołę lub pod jej bezpośrednim nadzorem w ramach procesu dydaktyczno-wychowawczego poza lekcjami. Mają one na celu wspieranie harmonijnego i wszechstronnego rozwoju ucznia poprzez:

- pogłębianie zainteresowań,
- kształtowanie umiejętności pracy zespołowej,
- kształtowanie poczucia obowiązku,
- kształtowanie postaw otwartości, samodzielności, systematyczności,
- kształtowanie wrażliwości,
- kształtowanie umiejętności aktywnego słuchania, dzielenia się swoimi umiejętnościami z rówieśnikami.

Zajęcia takie organizuje nauczyciel, który przedstawia dyrektorowi na piśmie następujące dokumenty:

- program zajęć,
- ogólne cele zajęć,
- przewidywane osiągnięcia ucznia,
- formy i metody pracy.

W czasie trwania zajęć nauczyciel prowadzi dziennik zajęć pozalekcyjnych, w którym zapisuje powyższe informacje i systematycznie uzupełnia tematykę zajęć oraz odnotowuje obecność uczniów na zajęciach. Ogólne zasady prowadzenia poszczególnych dzienników są





Projekt „USUS EST OPTIMUS MAGISTER – PRAKTYKA JEST NAJLEPSZYM NAUCZYCIELEM” jest współfinansowany przez Unię Europejską w ramach środków Europejskiego Funduszu Społecznego

zamieszczone w dziennikach i należy się do nich stosować. Pod koniec roku szkolnego nauczyciel przygotowuje sprawozdanie z prowadzonych zajęć i przedstawia je na ostatniej Radzie Pedagogicznej.

W szkołach zwykle są prowadzone następujące zajęcia:

- **sportowe** - mają charakter treningów sportowych, podczas których młodzież poprawia swoje umiejętności w wybranych dyscyplinach sportowych; zajęcia te korelują z lekcjami wychowania fizycznego, ponieważ kształtują zamiłowanie do ćwiczeń, stwarzając warunki do podnoszenia wyników sportowych,
- **artystyczne** - (np. muzyczne, teatralne, żywego słowa, plastyczne, chór, itp.)- dają uczniom możliwość rozwijania swoich zainteresowań i umiejętności artystycznych, umożliwiają kontakt ze światem kultury, ponieważ to właśnie szeroko pojęta kultura nadaje sens kołom artystycznym. Prowadzone są często w oparciu o programy własne (załącznik nr 21),
- **przedmiotowe** - (np. historyczne, biologiczne, geograficzne)- mają na celu rozwinięcie zainteresowań intelektualnych uczniów; w klasach licealnych wiążą się z wyborem kierunku dalszego kształcenia, są bowiem często formą przygotowania do matury na poziomie rozszerzonym; prócz kół ściśle przedmiotowych organizowane są też zajęcia zawierające wiadomości i rozwijające umiejętności z kilku pokrewnych dziedzin, np. koło młodych przyrodników, koło astronomiczne,
- **światlice/kluby szkolne** – są wewnątrzszkolną, pozalekcyjną formą wychowawczo-opiekuńczej działalności szkoły; ich podstawowym zadaniem jest zapewnienie opieki w czasie wolnym od zajęć dydaktycznych, zapewnienie doraźnej pomocy w nauce, organizowanie pracy kulturalno-oświatowej oraz otaczanie troską dzieci z problemami wychowawczymi. Światlice/kluby szkolne pracują według *Regulaminu pracy światlicy* (załącznik nr 22). Warunkiem przyjęcia dziecka do światlicy jest coroczne





Projekt „USUS EST OPTIMUS MAGISTER – PRAKTYKA JEST NAJLEPSZYM NAUCZYCIELEM” jest współfinansowany przez Unię Europejską w ramach środków Europejskiego Funduszu Społecznego

wypełnianie na początku roku szkolnego przez rodziców (prawnych opiekunów) karty zgłoszenia do świetlicy. Jeśli dziecko będzie odbierane przez inne niż rodzice (prawni opiekunowie) osoby, należy złożyć pisemne upoważnienie. Jeżeli rodzice wyrażają zgodę na opuszczenie świetlicy przez dziecko (klasy I-III, oddziały „0”), muszą złożyć pisemne oświadczenie. Czas pracy świetlicy ustalają poszczególne szkoły, zwykle jest ona czynna w godzinach 7.00- 17.30. Świetlice pracują w oparciu o roczny, ramowy plan dydaktyczno-wychowawczy oraz miesięczne, szczegółowe plany pracy, które są zgodne z planami wychowawczymi i planami pracy szkoły (załącznik nr 23).

Zajęcia w świetlicy prowadzone są w grupach nie większych niż 25 osób. Wychowawcy świetlicy prowadzą dziennik, w którym potwierdzają obecność uczniów na każdej godzinie zajęć. Jeśli w szkole funkcjonuje stołówka, wychowawcy świetlicy pełnią dyżur w czasie długich przerw, podczas których wydawane są obiady.

Wychowawcy dokonują oceny wychowanków pod kątem ich rozwoju emocjonalnego, społecznego, poznawczego i fizycznego. Do tego celu służy karta obserwacji dziecka uczęszczającego do świetlicy wypełniana przez wychowawców świetlicy pod koniec roku szkolnego i przekazana rodzicom.

- **kompensacyjno – wyrównawcze** - zajęcia kompensacyjne w przedszkolu polegają na doskonaleniu sprawności ruchowej i manualnej, usprawnianiu funkcji wzrokowej i słuchowej oraz orientacji przestrzennej; zajęcia kompensacyjne w szkole to kształcenie i doskonalenie takich podstawowych czynności, jak pisanie, czytanie, liczenie. Ćwiczenia wykonywane przez dzieci dotyczą też rozwoju zaburzonych lub upośledzonych funkcji psychomotorycznych. Są to najczęściej ćwiczenia z wykorzystywaniem rozmaitych pomocy dydaktycznych. Dzięki temu dziecko dużo szybciej i łatwiej przyswaja pewne wiadomości i łatwiej odtwarza wymagane czynności. Często zajęcia kompensacyjno- wyrównawcze odbywają się w ramach zajęć w świetlicy i są organizowane tylko dla jednego czy dwojga dzieci. Przypominają charakterem przedłużenie tych przedmiotów i tych umiejętności





Projekt „USUS EST OPTIMUS MAGISTER – PRAKTYKA JEST NAJLEPSZYM NAUCZYCIELEM” jest współfinansowany przez Unię Europejską w ramach środków Europejskiego Funduszu Społecznego

szkolnych, z którymi dziecko sobie wyraźnie nie radzi. Dzięki nim uczeń nie tylko pokonuje trudności w nauce, ale także ma szansę na pozbycie się problemów z pełną adaptacją do środowiska rówieśniczego. W zajęciach tego typu bierze zazwyczaj udział kilkoro dzieci, o takich samych lub bardzo podobnych trudnościach. Prowadzone są one przez nauczyciela, który dodatkowo przechodzi specjalistyczne szkolenie, by móc również służyć jako terapeuta. Zajęcia odbywają się według ułożonego przez nauczyciela i dostosowanego do potrzeb dziecka planu.

Wycieczki szkolne oraz udział uczniów w różnych imprezach kulturalnych (wykładach, koncertach, przedstawieniach teatralnych) może odbywać się w ramach lekcji bądź być elementem zajęć pozalekcyjnych. Zasady bezpieczeństwa wypoczynku dzieci i młodzieży regulują następujące akty prawne:

1. Rozporządzenie Rady Ministrów z 6 maja 1997 roku w sprawie określenia warunków bezpieczeństwa osób przebywających w górach, pływających, kąpiących się i uprawiających sporty wodne (DzU, Nr 57, poz. 358).
2. Rozporządzenie Ministra Edukacji Narodowej z 12 września 2001 roku w sprawie szczegółowych zasad i warunków prowadzenia działalności w rekreacji ruchowej (DzU z 2001 r., Nr 101, poz. 1095).
3. Rozporządzenie Ministra Edukacji Narodowej i Sportu z 8 listopada 2001 roku w sprawie warunków i sposobu organizowania przez publiczne przedszkola, szkoły i placówki krajoznawstwa i turystyki (DzU z 2001 r., Nr 135, poz. 1516).
4. Rozporządzenie Ministra Edukacji Narodowej i Sportu z 31 grudnia 2002 roku w sprawie bezpieczeństwa i higieny w publicznych szkołach i placówkach (DzU z 2003 r., Nr 6, poz. 69).

Nauczyciel, organizując wycieczkę lub wyjście na imprezę kulturalną, musi uzupełnić odpowiednią dokumentację: kartę wycieczki (załącznik nr 24) lub kartę imprezy (załącznik





Projekt „USUS EST OPTIMUS MAGISTER – PRAKTYKA JEST NAJLEPSZYM NAUCZYCIELEM” jest współfinansowany przez Unię Europejską w ramach środków Europejskiego Funduszu Społecznego

nr 25). Zapoznaje uczniów z regulaminem wycieczki (załącznik nr 26) oraz daje do uzupełnienia zgody rodziców (załącznik nr 27) i oświadczenia rodziców (załącznik nr 28).





Projekt „USUS EST OPTIMUS MAGISTER – PRAKTYKA JEST NAJLEPSZYM NAUCZYCIELEM” jest współfinansowany przez Unię Europejską w ramach środków Europejskiego Funduszu Społecznego

2.7. UDZIAŁ W PLENARNYM POSIEDZENIU RADY PEDAGOGICZNEJ

W skład Rady Pedagogicznej wchodzi wszyscy nauczyciele zatrudnieni w danej szkole. Przewodniczącym Rady Pedagogicznej jest Dyrektor Szkoły. Rada Pedagogiczna działa zgodnie z uchwalonym przez nią regulaminem. W jej posiedzeniach biorą udział wszyscy nauczyciele oraz osoby zaproszone przez Przewodniczącego Rady za zgodą lub na wniosek Rady Pedagogicznej.

Posiedzenia rady organizowane są:

- w ostatniej dekadzie sierpnia,
- w każdym semestrze w związku z zatwierdzeniem wyników klasyfikowania i promowania,
- w ostatnim tygodniu poprzedzającym zakończenie zajęć dydaktycznych w klasie III,
- w pierwszym tygodniu po zakończeniu rocznych zajęć szkolnych,
- co najmniej jedno posiedzenie szkoleniowe,
- w miarę potrzeb.

Nauczyciele zobowiązani są do nieujawniania spraw poruszanych na posiedzeniu RP, które mogą naruszać dobra osobiste ucznia lub ich rodziców, a także nauczycieli i innych pracowników szkoły.

Nieusprawiedliwioną nieobecność członka RP na jej posiedzeniu plenarnym traktuje się jako nieobecność w pracy ze wszystkimi jego konsekwencjami.

Rada Pedagogiczna opracowuje regulamin dotyczący jej funkcjonowania. Zawiera on:

1. Zasady ogólne funkcjonowania RP, jej składu oraz posiedzeń.
2. Kompetencje RP:





Projekt „USUS EST OPTIMUS MAGISTER – PRAKTYKA JEST NAJLEPSZYM NAUCZYCIELEM” jest współfinansowany przez Unię Europejską w ramach środków Europejskiego Funduszu Społecznego

- podstawowe zadania,
 - kompetencje stanowiące,
 - kompetencje opiniujące,
 - kompetencje wnioskujące.
3. Zadania i obowiązki przewodniczącego i członków Rady Pedagogicznej.
4. Organizację pracy RP:
- informacje o usprawiedliwianiu nieobecności,
 - czas trwania posiedzenia,
 - informacje o przygotowaniu posiedzenia przez przewodniczącego (kiedy, o której godzinie i gdzie się odbędzie, w jakim terminie powinni być powiadomieni jej członkowie itd.),
 - podejmowanie uchwał,
 - przebieg głosowania.
5. Dokumentację Rady Pedagogicznej – protokół (załącznik nr 29) i uchwały.

Zebrania plenarne są protokołowane w księdze protokołów Rady Pedagogicznej. Obrady protokołuje sekretarz Rady, powoływany przez Przewodniczącego Rady. Protokół jest podpisywany przez przewodniczącego obrad oraz protokolanta i powinien być napisany do czternastu dni po konferencji plenarnej.





Projekt „USUS EST OPTIMUS MAGISTER – PRAKTYKA JEST NAJLEPSZYM NAUCZYCIELEM” jest współfinansowany przez Unię Europejską w ramach środków Europejskiego Funduszu Społecznego

2.8. NA SPOTKANIU Z RODZICAMI

W wielu przypadkach kontakty nauczycieli z rodzicami są sformalizowane. Z reguły przebieg zebrania wygląda następująco: wystąpienie dyrektora lub ważnych gości, rozdanie rodzicom kartek z ocenami, krytyczne uwagi o uczniach, a na koniec prośba o wpłaty na cele szkolne. Następnie zapada cisza, rodzice spuszczaają głowy, nie wykazując chęci udziału w Radzie Rodziców. Często po takim spotkaniu rodzice są rozgoryczeni, rozczarowani. Przyszli bowiem do szkoły, aby uzyskać rzetelne informacje o ich dziecku, dowiedzieć się, co robić, gdy dziecko ma kłopoty.

Zebranie spełnia właściwą rolę tylko wtedy, gdy jest przeprowadzone w sposób przemyślany oraz zostało starannie zaplanowane.

Wychowawca jako wzór

Na początku roku szkolnego nauczyciel opracowuje harmonogram spotkań na cały rok szkolny. Wyznacza daty, określa tematykę oraz czas trwania zebrania. Taki zestaw przygotowuje dla każdego rodzica.

Każde spotkanie jest zapowiedziane indywidualnym zaproszeniem, na którym powinny się znaleźć następujące informacje:

- data i dokładna godzina rozpoczęcia zebrania, numer sali,
- charakter spotkania,
- przebieg spotkania,
- lista zaproszonych gości.

Wychowawca przygotowuje jak najwięcej informacji na piśmie. Na pierwszym spotkaniu w roku szkolnym rodzice powinni otrzymać wydrukowane plany lekcji, zestawienie nauczycieli uczących w klasie, kalendarium roku szkolnego, planowane imprezy





Projekt „USUS EST OPTIMUS MAGISTER – PRAKTYKA JEST NAJLEPSZYM NAUCZYCIELEM” jest współfinansowany przez Unię Europejską w ramach środków Europejskiego Funduszu Społecznego

szkolne i wycieczki. Również powinni zostać zapoznani z dokumentami obowiązującymi w szkole (Statut Szkoły, Wewnątrzszkolny System Oceniania, Program Wychowawczy, Szkolny Program Profilaktyki oraz innymi regulaminami obowiązującymi w szkole).

Na zebranie wychowawca może zapraszać także nauczycieli poszczególnych przedmiotów, ponieważ rodzicom często brakuje informacji, kto dzieci uczy, czego i jakimi metodami.

Żeby rodzice nie wychodzili z zebrania z poczuciem straconego czasu, należy pokazać im efekty pracy ich dziecka. Dlatego wychowawca powinien przygotować prace uczniów do wglądu. Niedopuszczalne są sytuacje, kiedy rodzice proszą o sprawdziany, a nauczyciele odmawiają.

Na pierwszym spotkaniu warto ustalić zasady współpracy rodziców ze szkołą, formę kontaktów, sposoby komunikowania się. Niektóre problemy mogą być rozstrzygane telefonicznie lub korespondencyjnie. W ten sposób nauczyciel ochroni swój czas przed zbyt częstymi wizytami rodziców.

O czym należy jeszcze pamiętać?

- Wychowawca na zebranie przychodzi jako pierwszy. Kilkuminutowe spóźnienie oznacza brak szacunku dla rodziców, a to może być pierwszym sygnałem ostrzegawczym o nieprawidłowej drodze budowania wzajemnych relacji.
- Powinien być także pierwszy w klasie po to, aby przygotować odpowiednio pomieszczenie. Zwykle rodzice siadają w ławkach jak uczniowie, ale to nie sprzyja właściwej komunikacji między wychowawcą a rodzicami, gdyż ci, którzy siedzą w dalszej części klasy są poza zasięgiem wzroku.
- Dobrym sposobem na stworzenie właściwego układu jest ustawić krzesła lub stoliki w okrąg lub tzw. podkowę.





Projekt „USUS EST OPTIMUS MAGISTER – PRAKTYKA JEST NAJLEPSZYM NAUCZYCIELEM” jest współfinansowany przez Unię Europejską w ramach środków Europejskiego Funduszu Społecznego

- Na pierwszym spotkaniu nauczyciel wita rodziców uśmiechem i wyciąga w geście na powitanie rękę. Rodziców wita w drzwiach wyznaczonego miejsca na zebranie.
- Ważnym elementem powinna stać się rezygnacja z anonimowości rodziców. Nauczyciel może poprosić ich o noszenie identyfikatorów z imieniem i nazwiskiem i ewentualnie imieniem dziecka. Taki sam identyfikator przygotowuje sobie.
- Można przed zebraniem poczęstować rodziców kawą, wodą mineralną czy ciasteczkami. Jest to bardzo przyjemny gest, zwłaszcza, że dużo rodziców przychodzi na zebrania bezpośrednio po pracy.
- Należy się również zająć okryciem wierzchnim rodziców. Często płaszcz zawieszony na ramieniu lub położony na ławce nie stwarza właściwej atmosfery dyskusji.
- Najważniejsze staje się nieobwinianie rodziców za nieobecność innych.
- Kiedy wszystkie te sprawy zostaną już zrealizowane, należy przejść do przedstawienia i omówienia programu zebrania. Rodzice powinni dowiedzieć się, o czym będzie mowa, ile zebranie będzie trwało, kiedy będą mogli zabierać głos w ważnych sprawach.

W jaki sposób rozmawiać z rodzicami?

- Starać się poznać rodziców. Będzie to czas dobrze zainwestowany. W przyszłości rodzice mogą okazać się najwartościowszymi współpracownikami.
- Rozmawiając z rodzicami, dążyć do znalezienia wspólnej płaszczyzny - nie przemawiać tonem mentorskim ani nie posługiwać się żargonem nauczycielskim.
- Mówiąc o dziecku, skupić się na pozytywach. Pochwałami można więcej zdziałać niż wytykaniem wad. Wyjaśnić rodzicom, jak mogą się przyczynić do sukcesu dziecka.
- Pozwolić się wypowiedzieć rodzicom - uważnie ich wysłuchać.





Projekt „USUS EST OPTIMUS MAGISTER – PRAKTYKA JEST NAJLEPSZYM NAUCZYCIELEM” jest współfinansowany przez Unię Europejską w ramach środków Europejskiego Funduszu Społecznego

- Poznać warunki bytowe ucznia - jeśli jest to możliwe, złożyć wizytę w jego domu.
- Umówić się na następne spotkanie. Ważne jest stałe utrzymywanie kontaktu, co świadczy o zainteresowaniu rodziców dzieckiem.

Zasady dobrego kontaktu

- Pamiętać o odpowiednim powitaniu i uśmiechu.
- Być punktualnym.
- Przygotować program i starać się trzymać dyscyplinę czasową.
- Odpowiednio zaaranżować przestrzeń.
- Podziękować za obecność.

Podpowiedź na zebranie

- Określić starannie i jasno cel zebrania. Powinien on być zrozumiały i konkretny.
- Zaczynać od spraw łatwych i prostych do rozwiązania i zastanowić się, które punkty są na tyle ważne, że nie można ich pominąć, a które są najtrudniejsze i może się przy nich wywiązać dyskusja.
- Przygotować starannie plan spotkania, ocenić, ile czasu trzeba na każdy punkt.
- Wyznaczyć ramy czasowe całego zebrania - najlepiej nie więcej niż 1-1,5 godziny. Jeśli zebranie się przedłuży, zrezygnować z innych punktów i przenieść je na inny termin.
- Jak najwięcej informacji przygotować na piśmie i powielić je w odpowiedniej ilości egzemplarzy.





Projekt „USUS EST OPTIMUS MAGISTER – PRAKTYKA JEST NAJLEPSZYM NAUCZYCIELEM” jest współfinansowany przez Unię Europejską w ramach środków Europejskiego Funduszu Społecznego

- Na początku przedstawić plan spotkania i sprawdzić, czy uczestnicy mają do niego uwagi.
- Upewnić się, czy wszyscy mogą być do końca, jeśli trzeba będzie podejmować decyzje grupowe.
- Pilnować dyscypliny dyskusji, jeśli zaistnieje taka potrzeba, to określić delikatnie, ale stanowczo, zasady wypowiedzi:
 - mówi tylko jedna osoba,
 - nie za długi czas wypowiedzi,
 - głosu udziela prowadzący,
 - zdecydowanie kończyć przedłużającą się dyskusję albo propozycją kolejnego spotkania poświęconą tylko spornej sprawie, albo głosowaniem.
- Szanować czas przybyłych osób. Nie rozgadywać się, unikać raczej osobistych wynurzeń, sprawiać wrażenie osoby kompetentnej, zdecydowanej, pełnej racji.
- Na zakończenie podsumować spotkanie, podziękować za przybycie, zapowiedzieć datę, godzinę i miejsce następnego spotkania.
- Pamiętać, że tak jak się prowadzi zebranie, tak według rodziców prowadzi się lekcje. Nic nie stoi na przeszkodzie, by podobnie, jak pisze się konspekty lekcji, zacząć pisać konspekty zebrań.

Formy współpracy z rodzicami

- zebrania ogólne,
- zebrania klasowe,





Projekt „USUS EST OPTIMUS MAGISTER – PRAKTYKA JEST NAJLEPSZYM NAUCZYCIELEM” jest współfinansowany przez Unię Europejską w ramach środków Europejskiego Funduszu Społecznego

- spotkania indywidualne (konsultacje),
- spotkania trójstronne,
- wizyty domowe.

Zebranie ogólne jest zebraniem wszystkich rodziców z danej szkoły lub z kilku klas. Przekazuje się na nim informacje dotyczące wszystkich rodziców. Często część takiego zebrania ma formę pedagogizacji rodziców z zakresu psychologii, pedagogiki.

Zebranie klasowe służy przekazaniu informacji, które dotyczą danej klasy. Może to być analiza wyników w nauce i zachowaniu, omówienie bieżących spraw klasowych, tj. wycieczki, planu imprez klasowych.

Pierwsze spotkanie z rodzicami danej klasy należy rozpocząć od krótkiej informacji o sobie. Zachęcić do dodatkowych pytań. Warto także poprosić rodziców o krótkie przedstawienie się.

Na zebraniach klasowych **omawiamy tylko te problemy wychowawcze, które dotyczą całej klasy lub większości dzieci**. Jeśli dotyczą tylko wybranych uczniów, znacznie lepiej jest omawiać je wyłącznie z osobami zainteresowanymi.

Karteczki z ocenami uczniów warto wzbogacić informacjami: nad czym uczeń powinien popracować w najbliższym czasie oraz jakie jego osiągnięcie wychowawca uważa za warte podkreślenia.

Po zakończeniu zebrania należy trochę czasu zarezerwować na krótkie rozmowy z rodzicami, dodatkowe wyjaśnienia. Przed każdym spotkaniem warto przygotować z uczniami jakąś formę prezentacji osiągnięć wszystkich dzieci - mogą to być wystawki prac. Dzięki temu rodzice będą lepiej zorientowani w tym, czym dzieci zajmują się w czasie zajęć





Projekt „USUS EST OPTIMUS MAGISTER – PRAKTYKA JEST NAJLEPSZYM NAUCZYCIELEM” jest współfinansowany przez Unię Europejską w ramach środków Europejskiego Funduszu Społecznego

szkolnych i nie będą się nudzili, oczekując na rozmowę z wychowawcą po zakończeniu zebrania.

Spotkania te są użyteczne nie tylko dla rodziców, ale również dla nauczycieli. Rodzice otrzymują gotowe narzędzia przydatne w wychowaniu dzieci, a nauczyciele zdobywają szereg informacji o środowisku wychowawczym uczniów.

Spotkania indywidualne – konsultacje rodziców z nauczycielem odbywają się według harmonogramu, który powinien być podany do wiadomości rodziców na początku każdego roku (semestru). Na konsultacje przychodzą rodzice, którzy chcieliby pogłębić swoją wiedzę o wynikach w nauce i zachowaniu swojego dziecka. Rodzice mogą wyjaśnić wątpliwości, ustalić z nauczycielem wspólny plan działania, przekazać ważne informacje o dziecku, jego stanie zdrowotnym, itp.

Spotkania indywidualne inicjuje najczęściej nauczyciel, gdy dziecko napotyka na trudności w nauce, zaniedbuje swoje obowiązki, jego osiągnięcia są wyraźnie zaniżone w stosunku do możliwości lub stwarza problemy wychowawcze.

Warto przestrzegać poniższych zasad, aby spotkanie nauczyciela z rodzicem było owocne i satysfakcjonowało zarówno rodzica, jak i nauczyciela:

1. Zacząć od tego, co dobre (pochwalić dziecko, powiedzieć, w czym jest dobre, co udało mu się ostatnio osiągnąć).
2. Opisać, co dziecko powinno zrobić (np. nadrobić materiał, który straciło z powodu choroby).
3. Przekazać informacje mające związek ze sprawą.
4. Opisać, co dzieje się w szkole, co przynosi dobre efekty (np. mobilizuje się po pochwałach, krótkie przerwy dodają mu energii, chętnie przyjmuje pomoc kolegów).





Projekt „USUS EST OPTIMUS MAGISTER – PRAKTYKA JEST NAJLEPSZYM NAUCZYCIELEM” jest współfinansowany przez Unię Europejską w ramach środków Europejskiego Funduszu Społecznego

5. Ustalić wspólny plan działania (zorganizowanie pomocy koleżeńskiej, zapewnienie krótkich przerw, ruchu na świeżym powietrzu, kontrola czasu spędzanego przy telewizorze).
6. Zakończyć spotkanie jakimś pozytywnym stwierdzeniem, które można powtórzyć dziecku (np. Proszę powiedzieć synowi, że wierzę, iż będzie w stanie nadrobić zaległości i że cieszę się, że jest w mojej klasie).

Spotkania trójstronne – ten typ spotkań stosowany jest częściej w klasach 4-6. Biorą w nim udział wychowawca, uczeń i jego rodzic lub rodzice. Jest prowadzone przez ucznia. Trwa około 10 minut. Podczas takiego spotkania dziecko relacjonuje swoje postępy - lub ich brak – w nauce i zachowaniu (swoje mocne i słabe strony) oraz przedstawia własne pomysły i sposoby poradenia sobie z niepowodzeniami, w czym pomagają mu rodzice i nauczyciel. Do takiego spotkania uczeń przygotowuje się pisemnie na podstawie konkretnych wskazówek nauczyciela (również pisemnych), wręczonych dziecku około dwóch tygodni przed spotkaniem.

Wizyty domowe są formą spotkań z rodzicami, które budzą najczęściej kontrowersji i zastrzeżeń, zarówno ze strony nauczycieli i rodziców. Aby spełniły swoje zadanie, **inicjatywa powinna wyjść od rodziców**, a nauczyciel powinien okazać gotowość i chęć jej podjęcia. Celem takich spotkań jest najczęściej lepsze poznanie ucznia i jego rodziny oraz nawiązanie bliższych relacji. Cel, termin i czas spotkania powinien być uzgodniony z obojgiem rodziców. Na początku takiego spotkania należy porozmawiać z rodzicami i dzieckiem w sposób nieoficjalny, stworzyć przyjazną atmosferę. Należy pozwolić rodzicom prowadzić rozmowę i nie naciskać, by mówili o czymś, co wprawia ich w wyraźne zakłopotanie. Jeżeli nie uda się omówić wszystkich zamierzonych tematów w wyznaczonym czasie, nie należy przeciągać wizyty. Resztę ważnych spraw można przedyskutować z rodzicami w szkole.





Projekt „USUS EST OPTIMUS MAGISTER – PRAKTYKA JEST NAJLEPSZYM NAUCZYCIELEM” jest współfinansowany przez Unię Europejską w ramach środków Europejskiego Funduszu Społecznego

2.9. WYKORZYSTANIE TECHNOLOGII INFORMACYJNEJ W PRACY NAUCZYCIELA

Technologia informacyjna to zespół środków (komputery, sieci komputerowe, tablice interaktywne) oraz narzędzi (oprogramowanie), które służą do wszechstronnego posługiwania się informacją. Pozwala na wyszukiwanie, gromadzenie, przetwarzanie i praktyczne zastosowanie informacji w różnych dziedzinach działalności człowieka. Obecnie jest nieodzownym elementem wspierania edukacji.

Współczesna szkoła ma za zadanie umożliwienie wszystkim uczniom poznania technologii informacyjnej, uwzględnienie TI w programach różnych dziedzin nauczania oraz wykorzystanie jej w procesie dydaktyczno-wychowawczym. Nauczyciel jest zobligowany do stosowania technologii informacyjnej i komunikacyjnej w swojej pracy zawodowej, tym bardziej, że wynika to również z Rozporządzenia MENiS z dn. 1 grudnia 2004 r.

Włączenie komputera, tablicy interaktywnej w proces dydaktyczny może stanowić jeden z ważnych czynników wpływających na urozmaicenie lekcji, przyspieszenie i ułatwienie procesu zapamiętywania, motywację działań poznawczych uczniów i uzyskiwanie lepszych wyników nauczania.

Trudno dziś wyobrazić sobie szkołę bez lokalnej sieci komputerowej, bez dostępu do Internetu. Często jednak widzimy, że pomimo posiadania przez placówkę edukacyjną nowoczesnego sprzętu komputerowego wzbogaconego dodatkowo o multimedialny rzutnik, komputer przenośny, nie potrafimy tych narzędzi skutecznie zastosować. Poniżej przedstawiamy kilka propozycji, jak można wykorzystać możliwości nowoczesnej pracowni multimedialnej, tablicy interaktywnej oraz zestawu laptop – projektor multimedialny, a także zamieszczamy przykładowy konspekt lekcji z wiedzy o kulturze z wykorzystaniem TI (załącznik nr 30).

Technologia informacyjna może być wykorzystywana w pracy nauczyciela na wielu płaszczyznach:





Projekt „USUS EST OPTIMUS MAGISTER – PRAKTYKA JEST NAJLEPSZYM NAUCZYCIELEM” jest współfinansowany przez Unię Europejską w ramach środków Europejskiego Funduszu Społecznego

- wykorzystanie tablicy interaktywnej,
- wyszukiwanie informacji z Internetu,
- komunikacja z innymi nauczycielami oraz uczniami poprzez Internet, portale społecznościowe,
- przygotowanie materiałów wspomagających prowadzenie lekcji,
- opracowywanie dokumentacji wychowawcy klasy,
- tworzenie dokumentów graficznych (zaproszenia, podziękowania, dyplomy),
- korzystanie z platformy internetowej.

Wykorzystanie tablicy interaktywnej

Tablica interaktywna to bardzo atrakcyjne urządzenie dydaktyczne, ponieważ posiada funkcje, którymi nie dysponują inne środki (nawet komputer sprzężony z projektorem multimedialnym), np. wczytywanie notatek z tablicy do pamięci komputera, odtwarzanie filmów z możliwością wykonywania notatek bezpośrednio na pojedynczych kadrach, praca z aplikacjami komputerowymi na powierzchni tablicy. Wykorzystując wymienione udogodnienia, ta nowoczesna pomoc dydaktyczna ułatwia łączenie tradycyjnego wykładu z prezentacją materiałów multimedialnych, jakimi dysponuje nauczyciel.

Zajęcia z tablicą interaktywną mogą być realizowane na każdym poziomie edukacyjnym i na każdym przedmiocie. Wyznacznikiem nie są tu kompetencje komputerowe uczniów i ich znajomość tablicy. Uczniowie bardzo szybko opanowują te umiejętności i często przejmują od nauczyciela inicjatywę w obsłudze nowego urządzenia.

Od początku pracy z tablicą nauczyciel musi mieć świadomość, że nie jest ona istotą lekcji, tylko narzędziem, które tę lekcję ma wspomagać i uatrakcyjnić. Nie może





Projekt „USUS EST OPTIMUS MAGISTER – PRAKTYKA JEST NAJLEPSZYM NAUCZYCIELEM” jest współfinansowany przez Unię Europejską w ramach środków Europejskiego Funduszu Społecznego

zdominować pracy na lekcji, a jej wykorzystanie do prezentowania materiału multimedialnego oraz wykonywanie ćwiczeń interaktywnych musi być dobrze zaplanowane i umiejętnie wplecione w tok lekcji.

Wyszukiwanie informacji z Internetu

Internet staje się dziś niewyczerpanym źródłem informacji, również dla nauczyciela. Z jego pomocą można łatwo tworzyć własne pomoce naukowe (prezentacje, drukowane plansze czy np. zestawy ćwiczeń) oraz dokształcać się. Trzeba jednak potrafić znaleźć w gąszczu innych informacji te, które nas interesują. Przychodzą tu z pomocą wyszukiwarki internetowe np. Google, portale informacyjne (np. Wirtualna Polska, Onet czy Interia) oraz specjalistyczne portale poświęcone różnym aspektom edukacji (np. Interkl@sa.pl czy Profesor.pl).

Własne mechanizmy wyszukiwawcze ma również wiele portali tematycznych. Jednym z największych i godnych polecenia jest wspomniana wcześniej Interkl@sa. Zawartość portalu podzielono na trzy główne działy: Uczeń, Nauczyciel, Rodzic. W każdym z nich zawarto dziesiątki artykułów, porad, opracowań.

Komunikacja z innymi nauczycielami oraz uczniami poprzez Internet, portale społecznościowe

Internet daje wiele możliwości komunikacji. Za pomocą sieci można skontaktować się nie tylko z poważnymi instytucjami, organizatorami olimpiad czy konkursów, ale również z innymi nauczycielami, swoimi uczniami czy rodzicami swoich wychowanków. Służą temu przede wszystkim:

- **poczta elektroniczna** – w przeciwieństwie do poczty tradycyjnej, aby wysłać list pod wskazany adres trzeba posiadać swój własny adres e-mail. W tym celu należy założyć





Projekt „USUS EST OPTIMUS MAGISTER – PRAKTYKA JEST NAJLEPSZYM NAUCZYCIELEM” jest współfinansowany przez Unię Europejską w ramach środków Europejskiego Funduszu Społecznego

własne konto pocztowe (czyli skrzynkę pocztową) na wybranym serwerze pocztowym.

- **komunikatory internetowe** – pozwalają nawiązać łączność w czasie rzeczywistym z innym użytkownikiem, który jest właśnie podłączony do Internetu. Tutaj również trzeba posiadać własne konto. W najpopularniejszym Gadu-Gadu zarejestrowany użytkownik otrzymuje własny numer GG, analogicznie jak abonent firmy telefonicznej. Coraz trudniej dziś spotkać ucznia szkoły ponadgimnazjalnej nieposiadającego numeru GG. Wykorzystują ten fakt nauczyciele chcący mieć łatwy kontakt ze swoimi wychowankami.
- **forum dyskusyjne** – jest to specjalna strona WWW, która służy do wymiany informacji i poglądów między osobami o podobnych zainteresowaniach przy użyciu przeglądarki internetowej. Każdy szanujący się portal posiada rozbudowane forum podzielone na bardziej szczegółowe kategorie tematyczne.
- **strona WWW szkoły** – na szczególny rodzaj komunikacji między uczniami i nauczycielami pozwala również strona internetowa szkoły. Oprócz wspomnianego forum umożliwia także kontakt poprzez tzw. prywatne wiadomości, czyli rodzaj wewnętrznej poczty e-mail dostępnej dla wszystkich zarejestrowanych użytkowników serwisu (nie każda strona internetowa szkoły posiada własne forum oraz wewnętrzną pocztę).
- **portale społecznościowe (Facebook, Nasza Klasa)** – to szczególny rodzaj komunikacji między uczniami i nauczycielami, pozwala nawiązać szybki kontakt, zamieścić jakieś ogłoszenie wychowawcy do swoich uczniów. Nauczyciel w ten sposób może przekształcić relacje z uczniami na mniej oficjalne, poznać ich zainteresowania (trzeba posiadać własne konto).





Projekt „USUS EST OPTIMUS MAGISTER – PRAKTYKA JEST NAJLEPSZYM NAUCZYCIELEM” jest współfinansowany przez Unię Europejską w ramach środków Europejskiego Funduszu Społecznego

Przygotowanie materiałów wspomagających prowadzenie lekcji

Jednym z najpopularniejszych sposobów budowy pomocy naukowych na komputerze jest tworzenie prezentacji multimedialnych. Przy odrobinie wprawy nauczyciel każdego przedmiotu może w łatwy sposób zbudować multimedialną prezentację wspierającą prowadzenie lekcji. Potrzebny jest tylko program MS Power Point oraz laptop i projektor multimedialny (jeżeli prezentacja będzie wykorzystywana w sali bez komputera). Na dużym ekranie można pokazać nie tylko prezentację, ale także uruchomić program do symulacji jakiegoś zjawiska czy wyświetlić film.

Opracowanie dokumentacji wychowawcy klasy

Oprócz opieki nad powierzoną młodzieżą wychowawca jest osobą odpowiedzialną za prowadzenie dokumentacji klasy. Wiąże się to z wypełnianiem różnych dokumentów oraz obliczaniem szeregu statystyk. Są to m.in. frekwencja (tygodniowa, miesięczna, semestralna) czy semestralne zestawienia ocen (oraz ich średnich). Pracę tę znakomicie ułatwia dobrze przygotowany arkusz kalkulacyjny (np. MS Excel). Pozwala on nie tylko przyspieszyć obliczanie szeregu statystyk, ale również uwalnia nauczyciela od dublowania wielu czynności.

Tworzenie dokumentów graficznych (dyplomy, podziękowania, zaproszenia)

Dzięki powszechnemu dostępowi do atramentowych drukarek kolorowych możliwe stało się samodzielne projektowanie wykonywanie oryginalnych i niepowtarzalnych dokumentów graficznych. Wykonany samodzielnie dyplom, zaproszenie, podziękowanie czy wkładka do nagrody książkowej jest zawsze w pełni dopasowany do indywidualnej sytuacji, a nazwiska i imiona osób oraz inne teksty są w całości drukowane, a nie wpisywane ręcznie.





Projekt „USUS EST OPTIMUS MAGISTER – PRAKTYKA JEST NAJLEPSZYM NAUCZYCIELEM” jest współfinansowany przez Unię Europejską w ramach środków Europejskiego Funduszu Społecznego

Ponadto, wykonanie serii takich dokumentów jest znacznie szybsze przy wykorzystaniu komputera.

Do tworzenia estetycznych i eleganckich druków wystarczy edytor tekstu MS Word, jednakże trzeba tu redagować dokument praktycznie od początku. Znacznie wygodniejsze w użyciu są specjalne programy służące do redagowania dokumentów graficznych. Posiadają one wiele gotowych wzorów i szablonów zaprojektowanych przez specjalistów. Użytkownik ma jednak wpływ na redagowany dokument. Może łatwo zmienić kolorystykę, układ graficzny czy stosowane czcionki. Taka aplikacja to, np. MS Publisher, doskonały program z mnóstwem gotowych dyplomów, zaproszeń, broszur czy kalendarzy. Wykonanie profesjonalnie wyglądającego dokumentu to kwestia kilku kliknięć myszką.

Korzystanie z platformy internetowej

Platforma internetowa jest systemem informatycznym o określonych właściwościach, który integruje kanały komunikacyjne dostępne w sieciach komputerowych, jak również oferuje inne narzędzia, np. służące wyszukiwaniu i eksploracji zasobów sieci itp. Szczególny typ stanowią platformy edukacyjne wspomagające nauczanie z wykorzystaniem Internetu.

Platformy edukacyjne i poszczególne narzędzia dostępne w ich ramach identyfikują się wieloma funkcjami. Przy planowaniu procesu dydaktycznego trzeba mieć świadomość korzyści wynikających z ich wykorzystywania, ale również dostrzegać ich wady. Rzeczywistość, jaką wprowadza wykorzystanie platform edukacyjnych w procesie dydaktycznym, może być bowiem bardzo zróżnicowana, w zależności od liczby i jakości wykorzystanych narzędzi oraz przyjętego modelu organizacyjnego.





Projekt „USUS EST OPTIMUS MAGISTER – PRAKTYKA JEST NAJLEPSZYM NAUCZYCIELEM” jest współfinansowany przez Unię Europejską w ramach środków Europejskiego Funduszu Społecznego

Przedstawione powyżej przykłady zastosowania technologii informacyjnej w pracy nauczyciela nie wyczerpują wszystkich możliwości wykorzystania komputera. Są to przede wszystkim sposoby najpopularniejsze i najłatwiejsze w realizacji. Nie wymagają nawet specjalistycznego oprogramowania. Wystarczy jedynie środowisko Windows, popularny pakiet biurowy MS Office (MS Word, MS Excel, MS Power Point, MS Publisher), trochę czasu i dobry pomysł.

Należałoby jeszcze wspomnieć o tym, że w szkołach są dzienniki internetowe, które rodzicom pozwalają „śledzić” na bieżąco postępy w nauce dziecka.

Większość podręczników zaopatrzona jest w płyty multimedialne, które z powodzeniem mogą być wykorzystywane na lekcjach.





Projekt „USUS EST OPTIMUS MAGISTER – PRAKTYKA JEST NAJLEPSZYM NAUCZYCIELEM” jest współfinansowany przez Unię Europejską w ramach środków Europejskiego Funduszu Społecznego

2.10. OCENA PRAKTYK PEDAGOGICZNYCH I AUTOREFLEKSJA

Autorefleksja jest niezbędnym elementem maksymalnego wykorzystania doświadczeń z praktyki nauczycielskiej. Pojawia się pytanie, jak można dokonać refleksji? Najskuteczniejsze jest dokonywanie jej w działaniu, gdy postępuje się w skomplikowanej sytuacji świadomie, czyli myśli się o problemie, sięgając do wiedzy z różnych źródeł i na tej postawie opracowuje strategie i wprowadza w życie możliwe rozwiązania. Prowadzi to do poznania samego siebie, jednocześnie pobudza myślenie i wyjaśnia przyczyny powodzenia lub porażki tych działań. Refleksja nie tylko pomaga ustalić cele edukacji, ale także doskonalić strategie nauczania.

Aby proces autorefleksji był efektywny, przygotowaliśmy przykładowe zagadnienia, które powinien wziąć pod uwagę student, np.:

- Czy umiem dobrze zaplanować i zorganizować lekcję?
- Czy dostosowuję metody i formy pracy do treści programowych i oczekiwań uczniów?
- Czy wzbogacam swój warsztat pracy?
- Czy rozwijam zainteresowania uczniów?
- Czy dobrze poznałem swoich uczniów?
- Czy różnicuję metody pracy z dziećmi zdolnymi i o specjalnych potrzebach edukacyjnych?
- Czy mój sposób oceniania jest dla ucznia przejrzysty?
- Czy systematycznie kontroluję zadania domowe i prace klasowe?
- Czy buduję relacje z rodzicami?
- Czy stosuję aktywne metody nauczania?





Projekt „USUS EST OPTIMUS MAGISTER – PRAKTYKA JEST NAJLEPSZYM NAUCZYCIELEM” jest współfinansowany przez Unię Europejską w ramach środków Europejskiego Funduszu Społecznego

- Czy potrafisz rozwiązać problemy wychowawcze?

Praktyka pedagogiczna jest nierozzerwalnym elementem kształcenia przyszłych nauczycieli, tworzącym płaszczyznę integracji wiedzy, działania i cech osobowych. Po odbyciu praktyki student powinien umieć odpowiedzieć sobie na pytanie, jak jest przygotowany do pracy w szkole na poszczególnych płaszczyznach: merytorycznej, dydaktycznej i opiekuńczo – wychowawczej. Z naszych doświadczeń wynika, że najtrudniejszą umiejętnością do opanowania jest dla studenta indywidualizacja pracy z uczniami stosowanie do ich predyspozycji i zainteresowań oraz zapobieganie i rozwiązywanie konfliktów i motywacja do nauki. W opinii nauczycieli – opiekunów praktyk najwięcej problemów stwarza studentom formułowanie celów operacyjnych zajęć. Trudność sprawia im również umiejętność diagnozowania ucznia.

Praktyki winny przygotować studentów do twórczego poszukiwania skutecznych i efektywnych form i metod pracy poprzez samokształcenie i innowacyjność. Student powinien znać od początku swojej praktyki obszary, w których będzie oceniana jego praca. Są to:

w sferze dydaktycznej:

- poprawność metodyczna i merytoryczna prowadzonych zajęć dydaktycznych, wychowawczych i opiekuńczych,
- właściwe dobieranie i selekcja materiału,
- kontrola i ocena osiągnięć uczniów,
- właściwy dobór form i metod pracy,
- wykorzystanie aktywizujących metod nauczania,
- wykorzystanie i celowość środków dydaktycznych,
- pełne wykorzystanie czasu lekcji i właściwe tempo pracy,





Projekt „USUS EST OPTIMUS MAGISTER – PRAKTYKA JEST NAJLEPSZYM NAUCZYCIELEM” jest współfinansowany przez Unię Europejską w ramach środków Europejskiego Funduszu Społecznego

- wspomaganie uczenia się w zależności od potrzeb edukacyjnych uczniów,
- nadzorowanie procesu kształcenia z uwzględnieniem specyfiki prowadzonych zajęć,
- stosowanie najnowszych rozwiązań i technologii informatycznych w procesie dydaktyczno – wychowawczym;

w sferze opiekuńczo – wychowawczej:

- rozwiązywanie problemów wychowawczych,
- umiejętność nawiązywania kontaktów z wychowankami,
- współpraca z rodzicami,
- wywieranie pozytywnego wpływu wychowawczego,
- troskliwość wobec uczniów i zrozumienie ich potrzeb;

w sferze organizacyjnej:

- rzetelne i systematyczne przygotowywanie się do zajęć,
- prowadzenie dokumentacji pedagogicznej (dziennik lekcyjny, pozalekcyjny, arkusze, świadectwa),
- sprawdzanie zeszytów przedmiotowych, prac domowych, udział w zebraniach rodzicielskich, posiedzeniach Rady Pedagogicznej, imprezach szkolnych,
- współpraca z innymi nauczycielami, rodzicami, i specjalistami wspomagającymi rozwój ucznia,
- przestrzeżenie przepisów BHP podczas zajęć i przerw;

w sferze osobistej:





Projekt „USUS EST OPTIMUS MAGISTER – PRAKTYKA JEST NAJLEPSZYM NAUCZYCIELEM” jest współfinansowany przez Unię Europejską w ramach środków Europejskiego Funduszu Społecznego

- zdolność do autoanalizy i oceny własnej pracy pod kątem planowania a rzeczywistego przebiegu lekcji,
- wykorzystanie uwag opiekuna i innych nauczycieli w dalszej pracy,
- kreatywność i samodzielność myślenia i działania,
- samodyscyplina,
- otwartość na pracę zespołową,
- odpowiedzialność za pracę własną i innych,
- zrozumienie zasad etyki zawodu nauczyciela,
- odpowiedzialność za wydawane sądy i opinie,
- zaangażowanie w rozwiązywanie problemów i konfliktów.

Zgodnie z wymaganiami z poszczególnych obszarów nauczyciel opiekun wystawia studentowi opinię, w której zawiera ocenę jego pracy. Przykład takiej opinii zamieszczono na końcu poradnika. W opinii nauczycieli – opiekunów praktyk najwięcej problemów stwarza studentom formułowanie celów operacyjnych zajęć, trudność sprawia im umiejętność diagnozowania ucznia, co wynika z dość niskiej wiedzy z zakresu psychologii.





Projekt „USUS EST OPTIMUS MAGISTER – PRAKTYKA JEST NAJLEPSZYM NAUCZYCIELEM”
jest współfinansowany przez Unię Europejską w ramach środków Europejskiego Funduszu Społecznego

3. PRZYKŁADOWE DRUKI UŁATWIAJĄCE ODBYWANIE PRAKTYKI STUDENCKIEJ

3.1. HARMONOGRAM PRAKTYK

w szkole

Lp	Obszar działania studenta	Termin	Zaliczenie	Uwagi opiekuna praktyk
1	<p>Poznanie struktury organizacyjnej oraz zasad funkcjonowania placówki.</p> <p>A. Zapoznanie z dokumentami wewnątrzszkolnymi : statutem szkoły, WSO, regulaminami: pracy, dyżurów, klasopracowni, rady pedagogicznej, wycieczek oraz programami: wychowawczym i profilaktycznym,</p> <p>B. Zapoznanie z aktami prawnymi regulującymi prace nauczyciela: Kartą Nauczyciela, Ustawą o systemie oświaty oraz niezbędnymi rozporządzeniami MEN dotyczącymi pracy dydaktycznej i wychowawczej: Rozporządzenie w sprawie warunków i sposobu oceniania, klasyfikowania i promowania uczniów...” Rozporządzenie w sprawie sposobu prowadzenia przez publiczne przedszkola, szkoły i placówki dokumentacji przebiegu nauczania, działalności wychowawczej i opiekuńczej oraz rodzajów tej dokumentacji oraz z przepisami BHP</p>			
2	Zapoznanie z dokumentacją pracy nauczyciela (dziennik lekcyjny, arkusze ocen, świadectwa, podstawa programowa, PSO w zakresie swojego przedmiotu, plany pracy, przykładowe narzędzia pomiaru dydaktycznego, dzienniki zajęć pozalekcyjnych, opinie i orzeczenia wydawane przez PPP dotyczącymi dostosowań sposobów i warunków pracy z uczniem o specjalnych potrzebach edukacyjnych.			
3	Obserwacja zajęć dydaktycznych prowadzonych przez nauczyciela oraz ich omawianie z wykorzystaniem arkusza obserwacji zajęć			
4	Projektowanie i prowadzenie zajęć dydaktycznych przez studenta (opracowanie konspektu) oraz ich omówienie z opiekunem praktyk			
5	Uczestnictwo w posiedzeniach członków rady pedagogicznej (zapoznanie z Regulaminem RP oraz sposobem protokołowania posiedzeń członków rady)			
6	Uczestnictwo w spotkaniu zespołów przedmiotowych (zapoznanie z planem pracy zespołu)			

w przedszkolu





Projekt „USUS EST OPTIMUS MAGISTER – PRAKTYKA JEST NAJLEPSZYM NAUCZYCIELEM”
jest współfinansowany przez Unię Europejską w ramach środków Europejskiego Funduszu Społecznego

Wzór harmonogramu praktyki studenckiej w przedszkolu

Lp	Obszar działania studenta	Termin	Zaliczenie/Ocena	Uwagi opiekuna praktyk
1	Poznanie struktury organizacyjnej oraz zasad funkcjonowania placówki. A. Zapoznanie z dokumentami wewnątrzszkolnymi : statutem przedszkola, regulaminami: pracy, Rady Pedagogicznej, Rady Rodziców, wycieczek, procedurą wypadków. B. Zapoznanie z aktami prawnymi regulującymi pracę nauczyciela: Kartą Nauczyciela, Ustawą o systemie oświaty oraz niezbędnymi rozporządzeniami MEN dotyczącymi pracy dydaktycznej i wychowawczej: Rozporządzenie w sprawie sposobu prowadzenia przez publiczne przedszkola, szkoły i placówki dokumentacji przebiegu nauczania, działalności wychowawczej i opiekuńczej oraz rodzajów tej dokumentacji oraz z przepisami BHP			
2	Zapoznanie z dokumentacją pracy nauczyciela (podstawa programowa wychowania przedszkolnego, dziennik zajęć, program nauczania, plan edukacyjny roczny, plany miesięczne, arkusz obserwacji, diagnoza sześciolatka, plan pracy kół zainteresowań, ramowy rozkład dnia, plany pracy, dzienniki zajęć pozalekcyjnych, opinie i orzeczenia wydawane przez PPP dotyczącymi dostosowań sposobów i warunków pracy z dzieckiem o specjalnych potrzebach edukacyjnych.			
3	Obserwacja zajęć dydaktycznych prowadzonych przez nauczyciela oraz ich omawianie z wykorzystaniem arkusza obserwacji zajęć			
4	Projektowanie i prowadzenie zajęć dydaktycznych przez studenta (opracowanie konspektu) oraz ich omówienie z opiekunem praktyk			
5	Uczestnictwo w posiedzeniach członków rady pedagogicznej (zapoznanie z Regulaminem RP oraz sposobem protokołowania posiedzeń członków rady)			
6	Udział w zajęciach pozalekcyjnych (obserwacja i prowadzenie zajęć, zapoznanie z planem pracy oraz sposobem prowadzenia dziennika zajęć pozalekcyjnych)			
7	Spotkanie z rodzicami (student przed spotkaniem omawia z opiekunem tematykę zebrania)			
8	Udział w wycieczce szkolnej, (analiza dokumentacji potrzebnej przy organizacji wycieczki zgromadzonej przez nauczyciela zgodnie z regulaminem organizacji wycieczek)			





Projekt „USUS EST OPTIMUS MAGISTER – PRAKTYKA JEST NAJLEPSZYM NAUCZYCIELEM”
jest współfinansowany przez Unię Europejską w ramach środków Europejskiego Funduszu Społecznego

3.2. ARKUSZ OBSERWACJI LEKCJI DLA STUDENTA

w szkole

Arkusz obserwacji zajęć

Imię i nazwisko nauczyciela/studenta:

Klasa:Data.....

Przedmiot:

Temat lekcji:

Stopień realizacji celów:

.....

Zachowanie ogniw lekcji oraz racjonalne wykorzystanie czasu

.....

.....

Dobór środków dydaktycznych i ich wykorzystanie

.....

.....

Adekwatność zastosowanych metod i form pracy:

.....

.....

Praca z uczniem ze specjalnymi potrzebami edukacyjnymi

.....

.....

Troska nauczyciela o poprawność języka mówionego i pisanego uczniów

.....

.....





Projekt „USUS EST OPTIMUS MAGISTER – PRAKTYKA JEST NAJLEPSZYM NAUCZYCIELEM”
jest współfinansowany przez Unię Europejską w ramach środków Europejskiego Funduszu Społecznego

Trudności, jakie pojawiły się na lekcji:

.....
.....
.....

Wnioski, rady, inspiracje:

.....
.....

Uwagi o lekcji:

.....
.....

.....
(podpis studenta)

.....
(data)

.....
(podpis nauczyciela opiekuna)





Projekt „USUS EST OPTIMUS MAGISTER – PRAKTYKA JEST NAJLEPSZYM NAUCZYCIELEM”
jest współfinansowany przez Unię Europejską w ramach środków Europejskiego Funduszu Społecznego

w przedszkolu

CZĘŚĆ II – OBSERWACJA ZAJĘĆ

Notatki osoby obserwującej:.....
.....
.....
.....
.....
.....
.....
.....

Przebieg zajęcia (wnioski obserwującego):

1. Temat zajęcia (czy dobrze sprecyzowany):
.....
.....
2. Cele zajęcia (czy dobrze sformułowane, czy są zrealizowane):
.....
.....
3. Dobór form i metod do tematu zajęcia (czy jest prawidłowy):
.....
.....
4. Dobór treści do tematu zajęcia:
.....
.....
5. Przygotowanie się nauczyciela do zajęcia (środki dydaktyczne, estetyka):
.....
.....
6. Sposoby aktywizowania dzieci podczas zajęcia:
.....
.....
7. Utrwalenie wiadomości i umiejętności/wprowadzenie nowej wiedzy i umiejętności:
.....
.....





Projekt „USUS EST OPTIMUS MAGISTER – PRAKTYKA JEST NAJLEPSZYM NAUCZYCIELEM”
jest współfinansowany przez Unię Europejską w ramach środków Europejskiego Funduszu Społecznego

8. Dyscyplina pracy na zajęciu:

.....
.....

9. Praca indywidualna dzieci:

.....
.....

CZĘŚĆ III – ROZMOWA PO OBSERWOWANYM ZAJĘCIU

1. Samoocena nauczyciela (uwagi, wnioski). Nauczyciel precyzuje swoje dalsze działania względem wychowanków. Zgłasza potrzeby dyrektorowi.

.....
.....
.....
.....
.....
.....
.....
.....
.....
.....
.....
.....
.....
.....
.....
.....
.....
.....
.....
.....
.....

2. Wskazówki, rady, wnioski w zakresie doskonalenia warsztatu pracy. Zalecenia wymagające poprawy działań edukacyjnych oraz ustalenie terminu ponownej kontroli.

.....
.....
.....
.....
.....
.....
.....
.....
.....
.....
.....
.....
.....
.....





Projekt „USUS EST OPTIMUS MAGISTER – PRAKTYKA JEST NAJLEPSZYM NAUCZYCIELEM”
jest współfinansowany przez Unię Europejską w ramach środków Europejskiego Funduszu Społecznego

.....
.....
.....
.....
.....
.....
.....
.....

.....
(data, podpis nauczyciela)

.....
(podpis kontrolującego)





Projekt „USUS EST OPTIMUS MAGISTER – PRAKTYKA JEST NAJLEPSZYM NAUCZYCIELEM”
jest współfinansowany przez Unię Europejską w ramach środków Europejskiego Funduszu Społecznego

3.3. WZÓR OCENY

Opinia o przebiegu praktyki pedagogicznej

Imię i nazwisko studenta:.....

Rok i kierunek studiów:.....

Termin praktyki:.....

Imię i nazwisko nauczyciela – opiekuna praktyki:.....

W ramach obowiązującychgodzin praktyki ciągłej student odbył następujące zajęcia:

- 1) przeprowadził(-a).....lekcji.....
- 2) przeprowadził(-a).....godzin innych zajęć
w tym a)zajęć pozalekcyjnych
b)zajęć fakultatywnych
c)zajęć lekcji wycieczki
- 3) hospitował (-a)lekcje.....igodzin innych zajęć
- 4) uczestniczył (-a) w innych formach działalności szkoły:
w jakich?.....
.....

I Relacje interpersonalne (komunikacja niewerbalna, kultura osobista, rzeczowość wypowiedzi, otwartość, umiejętność słuchania uczniów, atmosfera w czasie lekcji, reakcja na zaistniałe podczas lekcji sytuacje)

.....
.....
.....

II Przygotowanie do lekcji (przygotowanie konspektów i terminowe przedstawianie ich opiekunowi, poprawność metodyczna planowania zajęć, wykorzystanie literatury metodycznej, dydaktycznej i środków multimedialnych podczas przygotowywania się do lekcji)

.....
.....
.....

III Prowadzenie lekcji (merytoryczna poprawność treści, dobór form organizacji pracy na lekcji, rozplanowanie lekcji w czasie, tempo pracy, dostosowanie pomocy dydaktycznych do celów lekcji i poziomu uczniów, korygowanie błędów uczniów, zachęcanie do rozwiązywania problemów, różnicowanie wymagań dydaktycznych, motywowanie i rozbudzanie zainteresowań, ocenianie)





Projekt „USUS EST OPTIMUS MAGISTER – PRAKTYKA JEST NAJLEPSZYM NAUCZYCIELEM”
jest współfinansowany przez Unię Europejską w ramach środków Europejskiego Funduszu Społecznego

.....
.....
.....

IV Zaangażowanie w pracę (autoanaliza, punktualność, obowiązkowość, systematyczność, realizacja zadań dodatkowych powierzonych przez nauczyciela, realizacja zadań podejmowanych przez studenta z własnej inicjatywy, wypełnianie zadań wynikających z obowiązków nauczyciela – sprawdzanie zeszytów, prac domowych, udział w dyżurach i inne)

.....
.....
.....

V Inne uwagi dotyczące przebiegu praktyki:

.....
.....
.....

VI Ocena praktyki (wyrażona w stopniu).....

.....
podpis opiekuna





Projekt „USUS EST OPTIMUS MAGISTER – PRAKTYKA JEST NAJLEPSZYM NAUCZYCIELEM”
jest współfinansowany przez Unię Europejską w ramach środków Europejskiego Funduszu Społecznego

3.4. OŚWIADCZENIE STUDENTA O ZACHOWANIU TAJEMNICY SŁUŻBOWEJ

.....
miejsowość i data

Oświadczenie studenta o zachowaniu tajemnicy służbowej i ochronie danych osobowych

Oświadczam, że znana jest mi treść przepisów o obowiązkach pracownika o odpowiedzialności karnej za naruszenie tajemnicy służbowej lub ujawnienie osobie nieuprawnionej informacji uzyskanej w związku z wykonywaniem czynności służbowych, (Ustawa z dnia 26 czerwca 1974r. Kodeksu Pracy, Dz.U.1998rnr 21, poz. 94 z późn. zm., art.100par.2ust. 4 i 5) oraz obowiązkach wynikających z realizacji Ustawy z dnia 29 sierpnia 1997 o ochronie danych osobowych (Dz.U z 2002r. nr101., poz 926z późn. Zm. , art.24)

.....
imię i nazwisko oraz podpis osoby składającej oświadczenie

.....
seria i numer dowodu osobistego

.....
imię i nazwisko oraz podpis osoby przyjmującej oświadczenie





Projekt „USUS EST OPTIMUS MAGISTER – PRAKTYKA JEST NAJLEPSZYM NAUCZYCIELEM” jest współfinansowany przez Unię Europejską w ramach środków Europejskiego Funduszu Społecznego

3.5. ANKIETA EWALUACYJNA DO WYKORZYSTANIA W AUTOREFLEKSJI STUDENTA

Arkusz samooceny studenta

Pytania	Tak	Nie
1. Czy potrafię napisać rozkład materiału w oparciu o wybrany program?		
2. Czy umiem dobrze zaplanować i zorganizować lekcję?		
3. Czy poznałem aktualny poziom rozwoju psychofizycznego i emocjonalnego uczniów?		
4. Czy uwzględniam podczas planowania zajęć różnice możliwości między uczniami?		
5. Czy znam aktualne potrzeby rozwojowe swoich uczniów?		
6. Czy potrafię określać operacyjne cele zajęć?		
7. Czy stosuję różne metody nauczania w celu aktywizacji uczniów?		
8. Czy uwzględniam w swoich zajęciach różne style uczenia się?		
9. Czy często zmieniam rytm swoich zajęć?		
10. Czy mam dobry kontakt z uczniami?		
11. Czy uczniowie w czasie moich zajęć czują się bezpieczni?		
12. Czy radzę sobie z wdrażaniem programu nauczania?		
13. Czy oceniam uczniów zgodnie z WSO?		
14. Czy moi uczniowie znają kryteria oceniania?		
15. Czy na bieżąco obserwuję i diagnozuję osiągnięcia uczniów?		
16. Czy uczniowie otrzymują ode mnie informację zwrotną na temat swoich osiągnięć?		
17. Czy stosuję wzmocnienia pozytywne motywujące uczniów?		
18. Czy potrafię samodzielnie wdrożyć plan wychowawczy szkoły?		
19. Czy staram się szukać porozumienia z rodzicami w celu zaradzenia trudnościom w nauce i zachowaniu uczniów?		
20. Czy znam zasady komunikacji interpersonalnej?		
21. Czy systematycznie dokonuję analizy własnej działalności w celu określenia jej mocnych i słabych stron?		
22. Czy wykorzystuję w samoocenie swojej pracy informacje zwrotne od innych nauczycieli?		
23. Czy wykorzystuję w swojej pracy technologię informacyjną?		
24. Czy zorganizowałam swój warsztat pracy?		
25. Czy aktywnie i systematycznie współpracowałam z opiekunem stażu?		
26. Czy znam przepisy prawa oświatowego i kompetencje organów szkoły?		





Projekt „USUS EST OPTIMUS MAGISTER – PRAKTYKA JEST NAJLEPSZYM NAUCZYCIELEM” jest współfinansowany przez Unię Europejską w ramach środków Europejskiego Funduszu Społecznego

4. WYKAZ ZAŁĄCZNIKÓW - PRZYKŁADOWYCH DOKUMENTÓW SZKOLNYCH

Wszystkie dokumenty stanowiące załączniki do przewodnika zostały opracowane przez zespół redakcyjny *Krok po kroku*.

załącznik nr 1 - Regulamin Rady Pedagogicznej

załącznik nr 2 – Regulamin wyjść spacerów i wycieczek w przedszkolu

załącznik nr 3 – Procedury postępowania w razie wypadków w przedszkolu

załącznik nr 4– Statut szkoły

załącznik nr 5 - Regulamin nauczyciela pełniącego dyżur na przerwach lekcyjnych w szkole

załącznik nr 6 - Regulaminy pracowni informatycznej w szkole

załącznik nr 7 - Regulamin sali gimnastycznej w szkole

załącznik nr 8 – Regulamin Samorządu Uczniowskiego

załącznik nr 9 – Scenariusz zajęć w przedszkolu

załącznik nr 10 - Karta obserwacji dziecka w przedszkolu

załącznik nr 11 – Przykładowy konspekt lekcji

załącznik nr 12 –Wewnątrzszkolny System Oceniania uczniów

załącznik nr 13 - Przedmiotowy System Oceniania z matematyki w klasach I – III

załącznik nr 14 – Program wychowawczy

załącznik nr 15 – Program profilaktyczny przedszkola

załącznik nr 16 - Program profilaktyczny szkoły





Projekt „USUS EST OPTIMUS MAGISTER – PRAKTYKA JEST NAJLEPSZYM NAUCZYCIELEM”
jest współfinansowany przez Unię Europejską w ramach środków Europejskiego Funduszu Społecznego

załącznik nr 17 - Program profilaktyczny placówki opiekuńczo-wychowawczej

załącznik nr 18 - Karta Indywidualnych Potrzeb Ucznia

załącznik nr 19 - Plan Działań Wspierających

załącznik nr 20 - Procedury interwencyjne

załącznik nr 21 – Program zajęć pozalekcyjnych

załącznik nr 22 - Regulamin pracy świetlicy

załącznik nr 23 - Plan pracy świetlicy

załącznik nr 24 - Karta wycieczki

załącznik nr 25 - Karta imprezy

załącznik nr 26 - Regulamin wycieczki

załącznik nr 27 - Druk zgody rodzica na udział w wycieczce

załącznik nr 28 - Oświadczenie rodziców o odpowiedzialności materialnej

załącznik nr 29 Struktura protokołu obrad plenarnych

załącznik nr 30 - Konspekt lekcji z wiedzy o kulturze z wykorzystaniem TI





Projekt „USUS EST OPTIMUS MAGISTER – PRAKTYKA JEST NAJLEPSZYM NAUCZYCIELEM” jest współfinansowany przez Unię Europejską w ramach środków Europejskiego Funduszu Społecznego

5. WYKAZ NAJWAŻNIEJSZYCH AKTÓW PRAWNYCH OBOWIĄZUJĄCYCH NAUCZYCIELA

Poniżej wymieniono wybrane witryny internetowe, na których odnaleźć można wyselekcjonowane akty prawne obejmujące jedynie zagadnienia istotne z punktu widzenia placówek oświatowych:

- www.prawo.vulkan.edu.pl
- www.literka.pl
- www.znp.edu.pl
- www.abc.com.pl

Ponadto zamieszczane tam są analizy zmian tych przepisów, komentarze i interpretacje.

W rozdziale tym zostaną także wymienione wybrane zbiory aktów prawnych niezbędne w pracy nauczyciela i pedagoga. Łatwy dostęp do ustaw oraz rozporządzeń pozwoli Państwu na bieżąco radzić sobie z wątpliwościami prawnymi oraz wskaże właściwą drogę postępowania, a przez to zagwarantuje bezpieczeństwo i komfort Państwa pracy.

Ustawy:

- Karta nauczyciela, której struktura składa się z następujących rozdziałów:
 - Rodział I Postanowienia wstępne
 - Rozdział II Obowiązki nauczycieli
 - Rozdział III Wymagania kwalifikacyjne
 - Rozdział IIIa Awans zawodowy nauczycieli
 - Rozdział IV Nawiązanie, zmiana i rozwiązanie stosunku pracy
 - Rozdział V Warunki pracy i wynagrodzenie
 - Rozdział VI Nagrody i odznaczenia





Projekt „USUS EST OPTIMUS MAGISTER – PRAKTYKA JEST NAJLEPSZYM NAUCZYCIELEM” jest współfinansowany przez Unię Europejską w ramach środków Europejskiego Funduszu Społecznego

- Rozdział VII Uprawnienia socjalne i urlopy
- Rozdział VIIa Finansowanie kształcenia i doskonalenia zawodowego nauczycieli
- Rozdział VIII Ochrona zdrowia
- Rozdział IX Dzień Edukacji Narodowej
- Rozdział X Odpowiedzialność dyscyplinarna
- Rozdział XI Uprawnienia emerytalne
- Rozdział XIa Przepisy szczególne
- Rozdział XII Przepisy przejściowe i końcowe
- Ustawa o systemie oświaty składa się z następujących rozdziałów
 - Rozdział I Przepisy ogólne
 - Rozdział II Wychowanie przedszkolne, obowiązek szkolny i obowiązek nauki
 - Rozdział III Zarządzanie szkołami i placówkami publicznymi
 - Rozdział IV Społeczne organy w systemie oświaty
 - Rozdział V Organizacja kształcenia, wychowania i opieki w szkołach i placówkach publicznych
 - Rozdział VI Zakłady kształcenia i placówki doskonalenia nauczyciela
 - Rozdział VII Finansowanie szkół i placówek publicznych
 - Rozdział VIII Szkoły i placówki niepubliczne
 - Rozdział VIIIa Pomoc materialna dla uczniów





Projekt „USUS EST OPTIMUS MAGISTER – PRAKTYKA JEST NAJLEPSZYM NAUCZYCIELEM” jest współfinansowany przez Unię Europejską w ramach środków Europejskiego Funduszu Społecznego

- Rozdział IX Przepisy szczególne
 - Rozdział X Zmiany w przepisach obowiązujących
 - Rozdział XI Przepis przejściowe i końcowe
- Ustawa z dnia 23 sierpnia 2007 r.- o zmianie ustawy - Karta Nauczyciela
 - Ustawa z dnia 9 maja 2007 r. - o zmianie ustawy - Karta Nauczyciela
 - Ustawa z dnia 11 kwietnia 2007 r. – o zmianie ustawy o systemie oświaty oraz o zmianie niektórych innych ustaw
 - Ustawa z dnia 26 stycznia 2006 r. - o zmianie ustawy - Prawo o szkolnictwie wyższym oraz ustawy o podatku dochodowym (Dz.U. z 2006 r. Nr 46, poz. 328)
 - Ustawa z dnia 27 lipca 2005 r. - o zmianie ustawy o emeryturach i rentach z Funduszu Ubezpieczeń Społecznych oraz ustawy - Karta Nauczyciela. (Dz.U. z 2005r. Nr 167, poz. 1397)
 - Ustawa z dnia 6 maja 2005 r. - o zmianie ustawy o pracownikach samorządowych, ustawy o samorządowych kolegiach odwoławczych i ustawy o systemie oświaty. (Dz.U. z 2005r. Nr 122, poz. 1020)
 - Ustawa z dnia 16 grudnia 2004 r. - o zmianie ustawy o systemie oświaty oraz ustawy o podatku dochodowym od osób fizycznych. (Dz.U. z 2004r. Nr 281, poz. 2781)
 - Ustawa z dnia 15 lipca 2004 r. - o zmianie ustawy - Karta Nauczyciela oraz o zmianie niektórych innych ustaw. (Dz.U. z 2004r. Nr 179, poz. 1845)
 - Ustawa z dnia 19 lutego 2004 r. - o systemie informacji oświatowej (Dz.U. z 2004r. Nr 49, poz. 463)
 - Ustawa z dnia 27 czerwca 2003 r. - o zmianie ustawy o systemie oświaty oraz o zmianie niektórych innych ustaw. (Dz.U. z 2003r. Nr 137, poz. 1304)





Projekt „USUS EST OPTIMUS MAGISTER – PRAKTYKA JEST NAJLEPSZYM NAUCZYCIELEM” jest współfinansowany przez Unię Europejską w ramach środków Europejskiego Funduszu Społecznego

- Ustawa z dnia 22 grudnia 2000 r. - o zmianie ustawy - Karta Nauczyciela, ustawy o gospodarowaniu nieruchomościami rolnymi Skarbu Państwa, ustawy o oznaczaniu wyrobów znakami skarbowymi akcyzy, ustawy o zatrudnieniu i przeciwdziałaniu bezrobociu oraz ustawy o zmianie niektórych ustaw związanych z funkcjonowaniem administracji publicznej. (Dz.U. z 2000r. Nr 122, poz.1323)
- Ustawa z dnia 12 września 2002 r. - zmieniająca ustawę o zmianie ustawy - Karta Nauczyciela oraz o zmianie niektórych innych ustaw, ustawę o kształtowaniu wynagrodzeń w państwowej sferze budżetowej oraz o zmianie niektórych ustaw oraz ustawę o zmianie ustawy o kształtowaniu wynagrodzeń w państwowej sferze budżetowej oraz o zmianie niektórych ustaw. (Dz.U. z 2002 r. Nr 152, poz. 1267)
- Ustawa z dnia 27 lipca 2002 r. - o zmianie ustawy o systemie oświaty. (Dz.U. z 2002 r. Nr 141, poz. 1185)
- Ustawa z dnia 17 grudnia 2001 r. o zmianie ustawy - Karta Nauczyciela. (Dz.U. z 2002r. Nr 4, poz. 32)
- Ustawa z dnia 21 listopada 2001 r. - o zmianie ustawy - Karta Nauczyciela, ustawy o systemie oświaty oraz ustawy - Przepisy wprowadzające reformę ustroju szkolnego. (Dz.U. z 2001r. Nr 144, poz. 1615)
- Ustawa z dnia 24 sierpnia 2001 r. - o zmianie ustawy - Karta Nauczyciela. (Dz.U. z 2001r. Nr 128, poz. 1404)
- Ustawa z dnia 23 sierpnia 2001 r. o zmianie ustawy o systemie oświaty, ustawy Przepisy wprowadzające reformę ustroju szkolnego, ustawy - Karta Nauczyciela oraz niektórych innych ustaw. (Dz.U. z 2001r. Nr 111, poz. 1194)
- Ustawa z dnia 8 grudnia 2000 r. - o zmianie ustawy - Przepisy wprowadzające ustawy reformujące administrację publiczną oraz ustawy - Przepisy wprowadzające reformę ustroju szkolnego. (Dz.U. z 2000r. Nr 122, poz.1312)





Projekt „USUS EST OPTIMUS MAGISTER – PRAKTYKA JEST NAJLEPSZYM NAUCZYCIELEM” jest współfinansowany przez Unię Europejską w ramach środków Europejskiego Funduszu Społecznego

- Ustawa z dnia 18 lutego 2000 r. - o zmianie ustawy - Karta Nauczyciela oraz o zmianie niektórych innych ustaw. (Dz.U. z 2000r. Nr 19, poz.239)
- Ustawa z dnia 8 stycznia 1999 r. - Przepisy wprowadzające reformę ustroju szkolnego. (Dz.U. z 1999r. Nr 12, poz.96)

Rozporządzenia:

- Rozporządzenie MEN z dnia 28 sierpnia 2009 r. w sprawie sposobu realizacji edukacji dla bezpieczeństwa
- Rozporządzenie MEN z dnia 25 sierpnia 2009 r. zmieniające rozporządzenie w sprawie bezpieczeństwa i higieny w publicznych i niepublicznych szkołach i placówkach
- Rozporządzenie MEN z dnia 19 sierpnia 2009 r. w sprawie dopuszczalnych form realizacji dwóch godzin obowiązkowych zajęć wychowania fizycznego
- Rozporządzenie MEN z dnia 10 sierpnia 2009 r. w sprawie kryteriów i trybu przyznawania nagród dla nauczycieli
- Rozporządzenie MEN z dnia 10 sierpnia 2009 r. zmieniające rozporządzenie w sprawie rodzajów szkół i placówek, w których nie tworzy się rad rodziców
- Rozporządzenie MEN z dnia 10 sierpnia 2009 r. zmieniające rozporządzenie w sprawie sposobu nauczania szkolnego oraz zakresu treści dotyczących wiedzy o życiu seksualnym człowieka, o zasadach świadomego i odpowiedzialnego rodzicielstwa, o wartości rod
- Rozporządzenie MEN z dnia 28 lipca 2009 r. zmieniające rozporządzenie w sprawie kryteriów i trybu dokonywania oceny pracy nauczyciela, trybu postępowania odwoławczego oraz składu i sposobu powoływania zespołu oceniającego





Projekt „USUS EST OPTIMUS MAGISTER – PRAKTYKA JEST NAJLEPSZYM NAUCZYCIELEM” jest współfinansowany przez Unię Europejską w ramach środków Europejskiego Funduszu Społecznego

- Rozporządzenie MEN z dnia 27 lipca 2009 r. zmieniające rozporządzenie w sprawie organizacji oraz sposobu przeprowadzania konkursów, turniejów i olimpiad
- Rozporządzenie MEN z dnia 16 lipca 2009 r. zmieniające rozporządzenie w sprawie sposobu prowadzenia przez publiczne przedszkola, szkoły i placówki dokumentacji przebiegu nauczania, działalności wychowawczej i opiekuńczej oraz rodzajów tej dokumentacji
- Rozporządzenie MEN z dnia 8 czerwca 2009 r. w sprawie warunków wynagradzania egzaminatorów za udział w przeprowadzaniu sprawdzianu i egzaminów oraz nauczycieli akademickich za udział w przeprowadzaniu części ustnej egzaminu maturalnego
- Rozporządzenie MEN z dnia 8 czerwca 2009 r. w sprawie dopuszczania do użytku w szkole programów wychowania przedszkolnego i programów nauczania oraz dopuszczania do użytku szkolnego podręczników
- Rozporządzenie Rady Ministrów z dnia 27 kwietnia 2009 r. w sprawie szczegółowych warunków udzielania pomocy finansowej uczniom na zakup podręczników
- Rozporządzenie MEN z dnia 31 marca 2009 r. zmieniające rozporządzenie w sprawie warunków i sposobu oceniania, klasyfikowania i promowania uczniów i słuchaczy oraz przeprowadzania sprawdzianów i egzaminów w szkołach publicznych
- Rozporządzenie MEN z dnia 23 marca 2009 r. zmieniające rozporządzenie w sprawie ramowych planów nauczania w szkołach publicznych
- Rozporządzenie MEN z dnia 12 marca 2009 r. w sprawie szczegółowych kwalifikacji wymaganych od nauczycieli oraz określenia szkół i wypadków
- Rozporządzenie MEN z dnia 24 marca 2009 r. zmieniające rozporządzenie w sprawie wysokości minimalnych stawek wynagrodzenia zasadniczego nauczycieli, ogólnych warunków przyznawania dodatków do wynagrodzenia zasadniczego





Projekt „USUS EST OPTIMUS MAGISTER – PRAKTYKA JEST NAJLEPSZYM NAUCZYCIELEM” jest współfinansowany przez Unię Europejską w ramach środków Europejskiego Funduszu Społecznego

- Rozporządzenie MEN z dnia 20 lutego 2009 r. zmieniające rozporządzenie w sprawie warunków i trybu przyjmowania uczniów do szkół publicznych oraz przechodzenia z jednych typów szkół do innych
- Rozporządzenie Ministra Edukacji Narodowej z dnia 23 grudnia 2008 r. - w sprawie podstawy programowej wychowania przedszkolnego oraz kształcenia ogólnego w poszczególnych typach szkół (*wchodzi w życie w dniu 30 stycznia 2009 r.*)
- Rozporządzenie Ministra Edukacji Narodowej z dnia 4 września 2008 r. - w sprawie Kapituły do Spraw Profesorów Oświaty
- Rozporządzenie Ministra Edukacji Narodowej z dnia 29 sierpnia 2008 r. - zmieniające rozporządzenie w sprawie podstawy programowej wychowania przedszkolnego oraz kształcenia ogólnego w poszczególnych typach szkół.
- Rozporządzenie Ministra Edukacji Narodowej z dnia 13 czerwca 2008 r. - zmieniające rozporządzenie w sprawie rodzajów innych form wychowania przedszkolnego, warunków tworzenia i organizowania tych form oraz sposobu ich działania.
- Rozporządzenia Ministra Edukacji Narodowej z dnia 11 marca 2008 r. - zmieniające rozporządzenie w sprawie wysokości minimalnych stawek wynagrodzenia zasadniczego nauczycieli, ogólnych warunków przyznawania dodatków do wynagrodzenia zasadniczego oraz wynagradzania za pracę w dniu wolnym od pracy
- Rozporządzenia Ministra Edukacji Narodowej z dnia 10 stycznia 2008 r. - w sprawie rodzajów innych form wychowania przedszkolnego, warunków tworzenia i organizowania tych form oraz sposobu ich działania
- Rozporządzenie Ministra Edukacji Narodowej z dnia 14 listopada 2007 r. - zmieniające rozporządzenie w sprawie uzyskiwania stopni awansu zawodowego przez nauczycieli (Dz. U. z dnia 16 listopada 2007 r. Nr 214, poz. 1580)





Projekt „USUS EST OPTIMUS MAGISTER – PRAKTYKA JEST NAJLEPSZYM NAUCZYCIELEM” jest współfinansowany przez Unię Europejską w ramach środków Europejskiego Funduszu Społecznego

- Rozporządzenie Ministra Edukacji Narodowej z dnia 24 października 2007 r. - w sprawie podstaw programowych kształcenia w zawodach: fototechnik, mechanik-monter maszyn i urządzeń, modelarz odlewniczy, monter instalacji i urządzeń sanitarnych, operator maszyn i urządzeń odlewniczych, technik górnictwa odkrywkowego, technik górnictwa podziemnego, technik ochrony środowiska, technik odlewnik i technik technologii drewna (Dz. U. z 16 listopada 2007 r. Nr 213, poz. 1569)
- Rozporządzenie Ministra Edukacji Narodowej z dnia 22 sierpnia 2007 r. - zmieniające rozporządzenie w sprawie szczegółowego zakresu uprawnień i obowiązków nauczycieli i wychowawców zatrudnionych w niepublicznych przedszkolach i niepublicznych placówkach prowadzonych przez kościelne osoby prawne
- Rozporządzenia Ministra Edukacji Narodowej z dnia 26 czerwca 2007 r. - w sprawie klasyfikacji zawodów szkolnictwa zawodowego
- Rozporządzenie w sprawie oceniania - Rozporządzenie Ministra Edukacji Narodowej z 30 kwietnia 2007 r. w sprawie warunków i sposobu oceniania, klasyfikowania i promowania uczniów i słuchaczy oraz przeprowadzania sprawdzianów i egzaminów w szkołach publicznych (Dz.U. z 2007 r. nr 83, poz. 562)
- Rozporządzenie Ministra Edukacji Narodowej z dnia 28 marca 2007 r. - zmieniające rozporządzenie w sprawie wysokości minimalnych stawek wynagrodzenia zasadniczego nauczycieli, ogólnych warunków przyznawania dodatków do wynagrodzenia zasadniczego oraz wynagradzania za pracę w dniu wolnym od pracy
- Rozporządzenie Ministra Edukacji Narodowej z dnia 15 grudnia 2006 r. - w sprawie szczegółowych zasad sprawowania nadzoru pedagogicznego, wykazu stanowisk wymagających kwalifikacji pedagogicznych, kwalifikacji niezbędnych do sprawowania nadzoru pedagogicznego, a także kwalifikacji osób, którym można zlecać prowadzenie badań i opracowywanie ekspertyz





Projekt „USUS EST OPTIMUS MAGISTER – PRAKTYKA JEST NAJLEPSZYM NAUCZYCIELEM” jest współfinansowany przez Unię Europejską w ramach środków Europejskiego Funduszu Społecznego

- Rozporządzenie Ministra Edukacji Narodowej z dnia 30 listopada 2006 r. - zmieniające rozporządzenie w sprawie podstawy programowej wychowania przedszkolnego oraz kształcenia ogólnego w poszczególnych typach szkół
- Rozporządzenie Ministra Edukacji Narodowej z dnia 22 listopada 2006 r. - w sprawie podstaw programowych kształcenia w zawodach: kaletnik, kominiarz, kuśnierz, monter konstrukcji budowlanych, obuwnik, operator obrabiarek skrawających, technik archiwista, technik hotelarstwa, technik księgarstwa i technik obsługi turystycznej
- Rozporządzenie Ministra Edukacji Narodowej z dnia 29 września 2006 r. - w sprawie wzoru oraz trybu wystawiania legitymacji służbowej nauczyciela
- Rozporządzenie Ministra Edukacji Narodowej z dnia 18 sierpnia 2006 r. - zmieniające rozporządzenie w sprawie zakładów kształcenia nauczycieli. (Dz.U. z 2006r. Nr 154, poz. 1099)
- Rozporządzenie Ministra Edukacji Narodowej z dnia 30 czerwca 2006 r. - w sprawie standardów kształcenia nauczycieli w kolegiach nauczycielskich i nauczycielskich kolegiach języków obcych. (Dz.U. z 2006r. Nr 126, poz. 897)
- Rozporządzenie Ministra Edukacji i Nauki z dnia 31 marca 2006 r. - w sprawie podstaw programowych kształcenia w zawodach: blacharz, blacharz samochodowy, koszykarz-plecionkarz, kucharz, mechanik pojazdów samochodowych, monter kadłubów okrętowych, technik bezpieczeństwa i higieny pracy, technik pożarnictwa, technik technologii wyrobów skórzanych i złotnik-jubiler. (Dz.U. z 2006r. Nr 62, poz. 439)
- Rozporządzenie Ministra Edukacji i Nauki z dnia 24 marca 2006 r. - zmieniające rozporządzenie w sprawie ramowego programu szkolenia kandydatów na egzaminatorów, sposobu prowadzenia ewidencji egzaminatorów oraz trybu wpisywania i skreślenia egzaminatorów z ewidencji. (Dz.U. z 2006r. Nr 52, poz. 382)





Projekt „USUS EST OPTIMUS MAGISTER – PRAKTYKA JEST NAJLEPSZYM NAUCZYCIELEM” jest współfinansowany przez Unię Europejską w ramach środków Europejskiego Funduszu Społecznego

- Rozporządzenie Ministra Edukacji i Nauki z dnia 6 marca 2006 r. - zmieniające rozporządzenie w sprawie wysokości minimalnych stawek wynagrodzenia zasadniczego nauczycieli, ogólnych warunków przyznawania dodatków do wynagrodzenia zasadniczego oraz wynagradzania za pracę w dniu wolnym od pracy. (Dz.U. z 2006r. Nr 43, poz. 293)
- Rozporządzeniu Ministra Zdrowia z dnia 27 października 2005 r. - w sprawie orzekania o potrzebie udzielenia nauczycielowi urlopu dla poratowania zdrowia. (Dz.U. z 2005r. Nr 233, poz. 1991)
- Rozporządzenie Ministra Edukacji Narodowej z dnia 12 października 2005 r. - w sprawie egzaminów na tytuły czeladnika i mistrza w zawodzie, przeprowadzanych przez komisje egzaminacyjne izb rzemieślniczych. (Dz.U. z 2005r. Nr 215, poz. 1820)
- Rozporządzenie Ministra Edukacji Narodowej i Sportu z dnia 31 maja 2005 r. - w sprawie ramowego programu szkolenia kandydatów na ekspertów wchodzących w skład komisji egzaminacyjnych i kwalifikacyjnych dla nauczycieli ubiegających się o awans na stopień zawodowy, sposobu prowadzenia listy ekspertów oraz trybu wpisywania i skreślenia ekspertów z listy. (Dz.U. z 2005r. Nr 104, poz. 873)
- Rozporządzenie Ministra Edukacji Narodowej i Sportu z dnia 2 lutego 2005 r. - w sprawie dodatków do wynagrodzenia zasadniczego oraz wynagrodzenia za godziny ponadwymiarowe i godziny doraźnych zastępstw dla nauczycieli zatrudnionych w szkołach prowadzonych przez organy administracji rządowej. (Dz.U. z 2005r. Nr 22, poz. 182)
- Rozporządzenie Ministra Edukacji Narodowej i Sportu z dnia 28 stycznia 2005 r. - w sprawie dodatków do wynagrodzenia zasadniczego dla nauczycieli mianowanych i dyplomowanych zatrudnionych na stanowiskach, na których wymagane są kwalifikacje pedagogiczne, w Centralnej Komisji Egzaminacyjnej i okręgowych komisjach egzaminacyjnych. (Dz.U. z 2005r. Nr 22, poz. 180)





Projekt „USUS EST OPTIMUS MAGISTER – PRAKTYKA JEST NAJLEPSZYM NAUCZYCIELEM” jest współfinansowany przez Unię Europejską w ramach środków Europejskiego Funduszu Społecznego

- Rozporządzenie Ministra Edukacji Narodowej i Sportu z dnia 13 stycznia 2005 r. - zmieniające rozporządzenie w sprawie podstawy programowej wychowania przedszkolnego oraz kształcenia ogólnego w poszczególnych typach szkół. (Dz.U. z 2005r. Nr 19, poz. 165)
- Rozporządzenie Ministra Edukacji Narodowej i Sportu z dnia 16 grudnia 2004 r. - zmieniające rozporządzenie w sprawie wysokości oraz szczegółowych zasad przyznawania i wypłacania nauczycielskiego dodatku mieszkaniowego dla nauczycieli zatrudnionych w szkołach prowadzonych przez organy administracji rządowej. (Dz.U. z 2004r. Nr 281, poz. 2791)
- Rozporządzenie Ministra Edukacji Narodowej i Sportu z dnia 1 grudnia 2004 r. - zmieniające rozporządzenie w sprawie szczegółowych zasad ustalania wynagrodzenia oraz ekwiwalentu pieniężnego za urlop wypoczynkowy nauczycieli. (Dz.U. z 2004r. Nr 264, poz. 2634)
- Rozporządzenie Ministra Edukacji Narodowej i Sportu z dnia 1 grudnia 2004 r. - w sprawie uzyskiwania stopni awansu zawodowego przez nauczycieli (Dz.U. z 2004r. Nr 260, poz. 2593)
- Rozporządzenie Ministra Edukacji Narodowej i Sportu z dnia 10 listopada 2004 r. - zmieniające rozporządzenie w sprawie wynagradzania nauczycieli zatrudnionych w publicznych szkołach i szkolnych punktach konsultacyjnych przy przedstawicielstwach dyplomatycznych, urządach konsularnych i przedstawicielstwach wojskowych Rzeczypospolitej Polskiej (Dz.U. z 2004r. Nr 242, poz. 2419)
- Rozporządzenie Ministra Edukacji Narodowej i Sportu z dnia 9 września 2004 r. - w sprawie wynagradzania nauczycieli zatrudnionych w publicznych szkołach i szkolnych punktach konsultacyjnych przy przedstawicielstwach dyplomatycznych,





Projekt „USUS EST OPTIMUS MAGISTER – PRAKTYKA JEST NAJLEPSZYM NAUCZYCIELEM” jest współfinansowany przez Unię Europejską w ramach środków Europejskiego Funduszu Społecznego

urzędach konsularnych i przedstawicielstwach wojskowych Rzeczypospolitej Polskiej.
(Dz.U. z 2004r. Nr 210, poz. 2138)

- Rozporządzenie Ministra Edukacji Narodowej i Sportu z dnia 5 marca 2004 r. - w sprawie ramowego programu szkolenia kandydatów na egzaminatorów, sposobu prowadzenia ewidencji egzaminatorów oraz trybu wpisywania i skreślania egzaminatorów z ewidencji. (Dz.U. z 2004r. Nr 47, poz. 452)
- Rozporządzenie Ministra Edukacji Narodowej i Sportu z dnia 20 grudnia 2003 r. - w sprawie akredytacji placówek doskonalenia nauczycieli. (Dz.U. z 2003r. Nr 227, poz. 2248)
- Rozporządzenie Ministra Edukacji Narodowej i Sportu z dnia 9 grudnia 2003 r. - w sprawie dopuszczalnych form realizacji czwartej godziny obowiązkowych zajęć wychowania fizycznego. (Dz.U. z 2003r. Nr 217, poz. 2128)
- Rozporządzenie Ministra Edukacji Narodowej i Sportu z dnia 6 listopada 2003 r. - zmieniające rozporządzenie w sprawie podstawy programowej wychowania przedszkolnego oraz kształcenia ogólnego w poszczególnych typach szkół. (Dz.U. z 2003r. Nr 210, poz. 2041)
- Rozporządzenie Ministra Edukacji Narodowej i Sportu z dnia 29 października 2003 r. - zmieniające rozporządzenie w sprawie praktycznej nauki zawodu. (Dz.U. z 2003r. Nr 192, poz. 1875)
- Rozporządzenie Ministra Edukacji Narodowej i Sportu z dnia 23 października 2003 r. - zmieniające rozporządzenie w sprawie wymagań, jakim powinna odpowiadać osoba zajmująca stanowisko dyrektora oraz inne stanowisko kierownicze, w poszczególnych typach szkół i placówek. (Dz.U. z 2003r. Nr 189, poz. 1854)





Projekt „USUS EST OPTIMUS MAGISTER – PRAKTYKA JEST NAJLEPSZYM NAUCZYCIELEM” jest współfinansowany przez Unię Europejską w ramach środków Europejskiego Funduszu Społecznego

- Rozporządzenie Ministra Edukacji Narodowej i Sportu z dnia 23 października 2003 r. - w sprawie regulaminu konkursu na stanowisko dyrektora szkoły lub placówki i trybu pracy komisji konkursowej. (Dz.U. z 2003r. Nr 189, poz. 1855)
- Rozporządzenie Ministra Edukacji Narodowej i Sportu z dnia 4 czerwca 2003 r. - w sprawie podstaw programowych kształcenia w zawodach: cukiernik, mechanik-operator pojazdów i maszyn rolniczych, monter-instalator urządzeń technicznych w budownictwie wiejskim, ogrodnik, operator maszyn i urządzeń przemysłu spożywczego, piekarz, rolnik, rybak śródlądowy, rzeźnik-wędliniarz, technik agrobiznesu, technik hodowca koni, technik inżynierii środowiska i melioracji, technik mechanizacji rolnictwa, technik ogrodnik, technik pszczelarz, technik rolnik, technik rybactwa śródlądowego, technik technologii żywności i technik żywienia i gospodarstwa domowego. (Dz.U. z 2003r. Nr 159, poz. 1540)
- Rozporządzenie Ministra Edukacji Narodowej i Sportu z dnia 30 lipca 2003 r. - zmieniające rozporządzenie w sprawie podstawy programowej kształcenia w profilach kształcenia ogólnozawodowego. (Dz.U. z 2003r. Nr 143, poz. 1391)
- Rozporządzenie Ministra Edukacji Narodowej i Sportu z dnia 6 maja 2003 r. - w sprawie wymagań, jakim powinna odpowiadać osoba zajmująca stanowisko dyrektora oraz inne stanowisko kierownicze, w poszczególnych typach szkół i placówek. (Dz.U. z 2003r. Nr 89, poz. 826)
- Rozporządzenie Ministra Edukacji Narodowej i Sportu z dnia 23 kwietnia 2003 r. - w sprawie warunków i trybu tworzenia, przekształcania i likwidowania oraz organizacji i sposobu działania placówek doskonalenia nauczycieli, w tym zakresu ich działalności obowiązkowej oraz zadań doradców metodycznych, warunków i trybu powierzania nauczycielom zadań doradcy metodycznego. (Dz.U. z 2003r. Nr 84, poz. 779)





Projekt „USUS EST OPTIMUS MAGISTER – PRAKTYKA JEST NAJLEPSZYM NAUCZYCIELEM” jest współfinansowany przez Unię Europejską w ramach środków Europejskiego Funduszu Społecznego

- Rozporządzenie Ministra Edukacji Narodowej i Sportu z dnia 15 kwietnia 2003 r. - zmieniające rozporządzenie w sprawie profili kształcenia ogólnozawodowego. (Dz.U. z 2003r. Nr 86, poz. 798)
- Rozporządzenie Ministra Edukacji Narodowej i Sportu z dnia 3 lutego 2003 r. - w sprawie standardów wymagań będących podstawą przeprowadzania egzaminu potwierdzającego kwalifikacje zawodowe. (Dz.U. z 2003r. Nr 49, poz. 411)
- Rozporządzenie Ministra Edukacji Narodowej i Sportu z dnia 19 listopada 2002 r. - w sprawie szczegółowego zakresu uprawnień i obowiązków nauczycieli i wychowawców zatrudnionych w niepublicznych przedszkolach i niepublicznych placówkach prowadzonych przez kościelne osoby prawne. (Dz.U. z 2002r. Nr 204, poz. 1722)
- Rozporządzenie Ministra Edukacji Narodowej i Sportu z dnia 10 września 2002 r. - w sprawie szczegółowych kwalifikacji wymaganych od nauczycieli oraz określenia szkół i wypadków, w których można zatrudnić nauczycieli niemających wyższego wykształcenia lub ukończonego zakładu kształcenia nauczycieli. (Dz.U. z 2002r. Nr 155, poz. 1288)
- Rozporządzenie Ministra Edukacji Narodowej i Sportu z dnia 19 lipca 2002 r. - zmieniające rozporządzenie w sprawie sposobu nauczania szkolnego oraz zakresu treści dotyczących wiedzy o życiu seksualnym człowieka, o zasadach świadomego i odpowiedzialnego rodzicielstwa, o wartości rodziny, życia w fazie prenatalnej oraz metodach i środkach świadomej prokreacji zawartych w podstawie programowej kształcenia ogólnego. (Dz.U. z 2002r. Nr 121, poz. 1037)
- Rozporządzenie Ministra Edukacji Narodowej i Sportu z dnia 1 lipca 2002 r. - w sprawie praktycznej nauki zawodu. (Dz.U. z 2002r. Nr 113, poz. 988)
- Rozporządzenie Ministra Edukacji Narodowej i Sportu z dnia 27 czerwca 2002 r. - w sprawie rodzajów szkół, których uczniowie podlegają obowiązkowi odbywania





Projekt „USUS EST OPTIMUS MAGISTER – PRAKTYKA JEST NAJLEPSZYM NAUCZYCIELEM” jest współfinansowany przez Unię Europejską w ramach środków Europejskiego Funduszu Społecznego

przysposobienia obronnego oraz organizacji jego odbywania. (Dz.U. z 2002r. Nr 113, poz. 987)

- Rozporządzenie Ministra Edukacji Narodowej i Sportu z dnia 19 lutego 2002 r. - w sprawie sposobu prowadzenia przez publiczne przedszkola, szkoły i placówki dokumentacji przebiegu nauczania, działalności wychowawczej i opiekuńczej oraz rodzajów tej dokumentacji. (Dz.U. z 2002r. Nr 23, poz. 225)
- Rozporządzenie Ministra Edukacji Narodowej i Sportu z dnia 16 stycznia 2002 r. - w sprawie profili kształcenia ogólnozawodowego. (Dz.U. z 2002r. Nr 8, poz. 65)
- Rozporządzenie Ministra Edukacji Narodowej i Sportu z dnia 22 listopada 2001 r. - w sprawie sposobu i warunków prowadzenia wszczętych i niezakończonych postępowań kwalifikacyjnych na stopnie specjalizacji zawodowej nauczycieli (Dz.U. z 2001r. Nr 140, poz. 1579)
- Rozporządzenie Ministra Edukacji Narodowej i Sportu z dnia 30 października 2001 r. - w sprawie szczegółowych zasad ustalania okresów pracy i innych okresów uprawniających nauczyciela do nagrody jubileuszowej oraz szczegółowych zasad jej obliczania i wypłacania. (Dz.U. z 2001r. Nr 128, poz. 1418)
- Rozporządzenie Ministra Edukacji Narodowej z dnia 16 maja 2001 r. - w sprawie wysokości oraz szczegółowych zasad przyznawania i wypłacania nauczycielskiego dodatku mieszkaniowego dla nauczycieli zatrudnionych w szkołach prowadzonych przez organy administracji rządowej. (Dz.U. Nr 56, poz. 585)
- Rozporządzenie Ministra Edukacji Narodowej z dnia 19 grudnia 2000 r. - w sprawie szczegółowych zasad udzielania nauczycielom urlopów dla dalszego kształcenia się, dla celów naukowych, artystycznych, oświatowych i z innych ważnych przyczyn oraz ulg i świadczeń związanych z tym kształceniem, a także organów uprawnionych do ich udzielania. (Dz.U. z 2001r. Nr 1, poz. 5)





Projekt „USUS EST OPTIMUS MAGISTER – PRAKTYKA JEST NAJLEPSZYM NAUCZYCIELEM” jest współfinansowany przez Unię Europejską w ramach środków Europejskiego Funduszu Społecznego

- Rozporządzenie Ministra Edukacji Narodowej z dnia 2 listopada 2000 r. - w sprawie kryteriów i trybu dokonywania oceny pracy nauczyciela, trybu postępowania odwoławczego oraz składu i sposobu powoływania zespołu oceniającego (Dz.U. z 2000r. Nr 98, poz.1066)
- Rozporządzenie Ministra Edukacji Narodowej z dnia 29 września 2000 r. - w sprawie dodatków oraz wynagrodzenia za godziny nadwymiarowe i godziny doraźnych zastępstw dla nauczycieli zatrudnionych w szkołach prowadzonych przez organy administracji rządowej, a także w sprawie dodatku motywacyjnego i służbowego dla nauczycieli zatrudnionych na stanowiskach wymagających kwalifikacji pedagogicznych w urzędach organów administracji rządowej, Centralnej Komisji Egzaminacyjnej, okręgowych komisjach egzaminacyjnych oraz w jednostkach organizacyjnych sprawujących nadzór pedagogiczny (Dz.U. z 2000r. Nr 83, poz.943)
- Rozporządzenie Ministra Edukacji Narodowej z dnia 20 września 2000 r. - w sprawie szczegółowych zasad nadawania Medalu Komisji Edukacji Narodowej, trybu przedstawiania wniosków, wzoru medalu, trybu jego wręczania i sposobu noszenia (Dz.U. z 2000r. Nr 99, poz.1073)
- Rozporządzenie Ministra Edukacji Narodowej z dnia 12 sierpnia 1999 r. - w sprawie sposobu nauczania szkolnego oraz zakresu treści dotyczących wiedzy o życiu seksualnym człowieka, o zasadach świadomego i odpowiedzialnego rodzicielstwa, o wartości rodziny, życia w fazie prenatalnej oraz metodach i środkach świadomej prokreacji zawartych w podstawie programowej kształcenia ogólnego (Dz.U. z 1999r. Nr 67, poz.756)





Projekt „USUS EST OPTIMUS MAGISTER – PRAKTYKA JEST NAJLEPSZYM NAUCZYCIELEM” jest współfinansowany przez Unię Europejską w ramach środków Europejskiego Funduszu Społecznego

LITERATURA

- Babiuch M.: *Jak współpracować z rodzicami „trudnych” uczniów*, Warszawa 2002.
- Barns D., *Nauczyciele i uczniowie. Od porozumienia się do kształcenia*, Warszawa 1988.
- Bukała W., *Bhp w szkole*, wyd. Oddk Gdańsk Oliwa 2008.
- Delmanowicz W i P *Bezpieczeństwo i ochrona pracy w szkole*, wyd. Centrum Ochrony Pracy i Biznesu Consultrix Lublin 2007.
- Dzierzgowska I.: *Rodzice w szkole – poradnik dla dyrektorów szkół, nauczycieli i rodziców*, Warszawa 2000.
- Faber A., Mazlish F.: *Jak mówić, żeby dzieci nas słuchały. Jak słuchać, żeby dzieci do nas mówiły.*, Poznań 1998.
- Filipczuk H.: *Rodzice i dzieci najmłodsze*, Warszawa 1988.
- Garstka T., Marszałek J.: *Nauczyciel na starcie (Rozwój Zawodowy Nauczyciela) Lista polecanych lektur. - Lista rekomendowanych ośrodków. Praktyczny poradnik dla nauczycieli rozpoczynających pracę w zawodzie*, Warszawa 2000.
- Gaś Z. B.: *Doskonalący się nauczyciel: psychologiczne aspekty rozwoju profesjonalnego nauczycieli*, Lublin 2001.
- Gurbiel E., Hardt-Olejniczak G., Kołczyk E., Krupicka H., Sysło M.M.: *Komputery, informatyka, komunikacja i technologia informacyjna*, Wrocław 1998.
- Jodłowska B.: *Start-szok zawodowy-twórcza praca nauczyciela klas początkowych*, Warszawa 1991.
- Kobyliński W.: *ABC-organizacji pracy nauczyciela*, Warszawa 1984.





Projekt „USUS EST OPTIMUS MAGISTER – PRAKTYKA JEST NAJLEPSZYM NAUCZYCIELEM” jest współfinansowany przez Unię Europejską w ramach środków Europejskiego Funduszu Społecznego

Kordziński J., *Hospitacja może być przydatna*, Warszawa 2004.

Kosińska E., *Mądrze i skutecznie: zasady konstruowania szkolnego programu profilaktyki*, Kraków 2002.

Kozłowska A., *O czym rozmawiać z rodzicami?*, „Życie szkoły” 1994 nr 1.

Królikowski J., *Opiekun nauczyciela : teoria, refleksja, praktyka poradnik*, Warszawa 2002.

Mika - Bednarczyk G., *Trudności we współpracy nauczycieli i rodziców*, „Życie Szkoły” 1993 nr 1

Nowak A., *Spotkania z rodzicami. Jak uatrakcyjnić tradycyjną wywiadówkę*, Poznań 2000.

Perry R., *Teoria i praktyka. Proces stawania się nauczycielem*, Warszawa 2000.

Rączkowski B. *BHP w praktyce*, wyd. Ośrodek Doradztwa i Doskonalenia Kadr Sp. z o.o. Gdańsk 2009.

Sawicka A., *Współpraca z rodzicami*, Warszawa 1992.

Siemieniecki B., *Komputery i hipermedia w procesie edukacji dorosłych*, Toruń 1999.

Siemieniecki B., Lewandowski W., *Internet w szkole*, Toruń 1999.

Sowińska D., *Warsztat pracy opiekuna stażu i stażysty oraz zadania nauczyciela kontraktowego*, Toruń 2001.

Skrzydlewski W., *Niektóre zagadnienia teorii mediów edukacyjnych*, Pod red. W. Stryjowskiego, Poznań 1998.

Szymańska J., *Programy profilaktyczne: podstawy profesjonalnej praktyki*, Warszawa 2000.

Taraszkiewicz M., *Jak uczyć lepiej? Czyli refleksyjny praktyk w działaniu*, Warszawa 2001.

Witek S., *Jak osiągnąć sukces zawodowy?*, Jelenia Góra 1999.





Projekt „USUS EST OPTIMUS MAGISTER – PRAKTYKA JEST NAJLEPSZYM NAUCZYCIELEM”
jest współfinansowany przez Unię Europejską w ramach środków Europejskiego Funduszu Społecznego

Żrańko J., Małgorzata Mirkowska *Szkolne problemy bhp. Vademecum – Bezpieczna szkoła*,
wyd. ZNP Zielona Góra 2002.

