



KAPITAŁ LUDZKI  
NARODOWA STRATEGIA SPÓJNOŚCI



UNIA EUROPEJSKA  
EUROPEJSKI  
FUNDUSZ SPOŁECZNY



***Synergia początkowej nauki języka obcego z edukacją  
wczesnoszkolną i technologiami informacyjno-komunikacyjnymi.***

Projekt współfinansowany przez Europejski Fundusz Społeczny w ramach Programu Operacyjnego Kapitał Ludzki.

Priorytet III Wysoka jakość systemu oświaty, Działanie 3.3 Poprawa jakości kształcenia,  
Poddziałanie 3.3.4 Modernizacja treści i metod kształcenia – projekty konkursowe.

# klasa III

## moduł 02: LANSCAPES

### Spis treści

klasa III moduł 02: LANSCAPES .....	1
Cele lekcji: .....	3
slajd nr 2 .....	3
slajd nr 3 .....	4
slajd nr 4 .....	4
Slajd nr 6 .....	5
slajd nr 7 .....	6
Slajd nr 8 .....	6
Slajd nr 9 .....	6
Slajd nr 10.....	7
SEGREGATOR karta pracy 02/1.....	7

SEGREGATOR karta pracy 02/2.....	8
SEGREGATOR karta zafoliowana.....	8
PROJEKT <i>My UK</i> .....	9

## Cele lekcji:

- dzieci uczą się czytać legendę na mapie (edukacja przyrodnicza)
- dzieci uczą się posługiwać kierunkami świata na mapie (edukacja przyrodnicza)
- dzieci porównują cechy krajobrazu Polski i Wielkiej Brytanii (edukacja przyrodnicza)
- dzieci tworzą swoją własną wyspę posługując się kolorami właściwymi dla różnych wysokości nad i pod poziomem morza (edukacja przyrodnicza, edukacja plastyczna)
- dzieci uczą się korzystać z wyszukiwarki google w języku angielskim (edukacja przyrodnicza, umiejętności TIK)
- dzieci uczą się nazw samogłosek w języku angielskim (edukacja językowa)

**kluczowe słownictwo:** lake, sea, mountain, river, city, deep, shallow, long, short

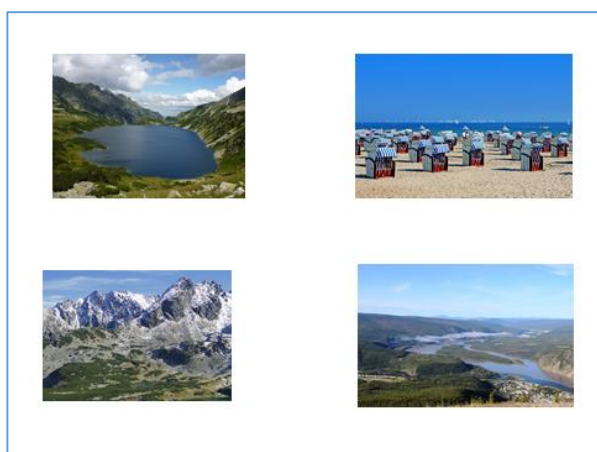
**kluczowe struktury:** longer/shorter/bigger/smaller/deeper/shallower than...

**dotatkowe struktury:** powyższe przymiotniki w stopniu najwyższym

**materiały:** mapa fizyczna Polski i Zjednoczonego Królestwa Wielkiej Brytanii i Irlandii Północnej, mapa świata lub globusy.

Uwaga! Ten moduł najlepiej realizować bezpośrednio po module 01 MY HOLIDAY PLACES.

## slajd nr 2



Nauczyciel rozpoczyna lekcję od pytań co przedstawiają zdjęcia. Czy dzieci w tym roku widziały morze, góry, rzeki, jeziora? Jeśli nauczyciel realizuje moduł 02 LANDSCAPES bezpośrednio bo module 01 MY HOLIDAY PLACES, warto wrócić do klasowej mapy wakacyjnej i przypomnieć sobie, kto był gdzie podczas wakacji.

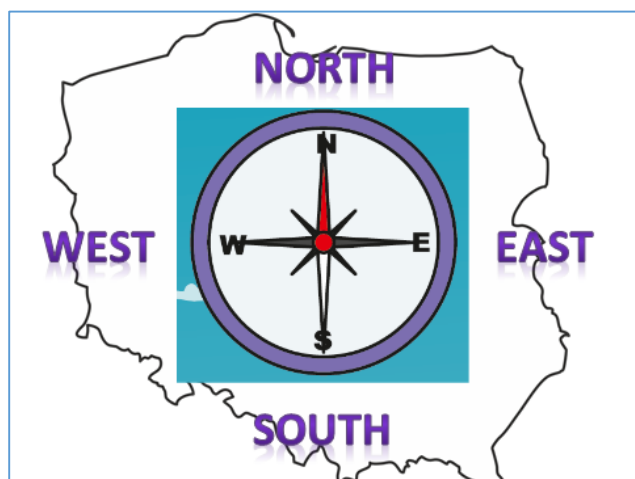
## slajd nr 3



Nauczyciel pyta czy dzieci wiedzą jak zapisać słowa lake, sea, mountains, river.

*What's missing in the word lake/ sea / mountains / river?*

## slajd nr 4



Nauczyciel używając języka ciała przypomina dzieciom kierunki świata.

Ręka wyciągnięta do góry – North

Ręka wyciągnięta w dół – South

Ręka w bok, odpowiednio – East i West.

Nauczyciel pyta:

Gdzie w Polsce znajduje się morze? Na północy, południu, wschodzie czy zachodzie?

Gdzie w Polsce znajdują się góry? Na północy, południu, wschodzie czy zachodzie? Tak samo można postąpić z wybranymi miejscami na wschodzie i zachodzie, najlepiej posługując się wakacyjną mapą klasy.

### Fizyczna mapa Polski



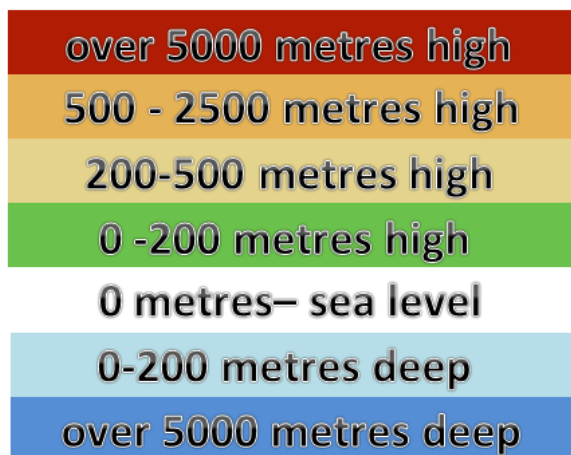
1. Nauczyciel mówi dzieciom, jakie miejsca mają odnaleźć na mapie, np.:

*It's a mountain in the South-East of Poland. What can it be?*

*It's a big lake in the North-East of Poland. What can it be?*

*It's a big city in the North of Poland. What can it be?*

2. Nauczyciel zwraca uwagę dzieci na różne kolory występujące na mapie. Jaki kolor mają góry? Jaki kolor ma morze? Czy Tatry i np. Góry Świętokrzyskie mają ten sam kolor? Jaki kolor ma mapa w okolicach miejscowości, w której dzieci mieszkają? Nauczyciel wyjaśnia zasadę używania kolorów na mapie. Może wykorzystać slajd nr 5.



Mapa fizyczna Polski i Wielkiej Brytanii, mapa świata lub globusy.

1. Dzieci wyszukują na mapach miejsc, które mają najciemniejsze kolory. Gdzie te miejsca się znajdują?

2. Dzieci patrzą na mapy Polski i Wielkiej Brytanii. Jakie kolory dominują na tych mapach? O czym to świadczy? Gdzie są wyższe góry? Gdzie jest więcej gór? Gdzie są głębsze jeziora? Gdzie są większe miasta? Itd.

## Slajd nr 6

THE GRAMPIANS  
Ben Nevis 1344 metres

THE TATRAS  
Rysy 2503 metres


There are **higher/lower mountains** in the UK than in Poland.



Dzieci porównują góry Polski i Zjednoczonego Królestwa.

Dzieci powinny zawsze starać się przeczytać na głos dane ze slajdu, a następnie wybrać odpowiedni przymiotnik.

## slajd nr 7



River Thames 346 km      River Vistula 1047 km


There are **longer/shorter rivers** in the UK than in Poland.



Dzieci porównują rzeki Polski i Zjednoczonego Królestwa.

Dzieci powinny zawsze starać się przeczytać na głos dane ze slajdu, a następnie wybrać odpowiedni przymiotnik.

## Slajd nr 8



Loch Morar 310 metres deep      Hańcza 106,2 metres deep


There are **deeper/shallower lakes** in the UK than in Poland.



Dzieci porównują jeziora Polski i Zjednoczonego Królestwa .

Dzieci powinny zawsze starać się przeczytać na głos dane ze slajdu, a następnie wybrać odpowiedni przymiotnik.

## Slajd nr 9



London 1737 square kilometres 9 million people      Warsaw 517 square kilometres 1,7 million people

There are **smaller/bigger cities** in the UK than in Poland.



Dzieci porównują miasta Polski i Zjednoczonego Królestwa.

Dzieci powinny zawsze starać się przeczytać na głos dane ze slajdu, a następnie wybrać odpowiedni przymiotnik.

## Slajd nr 10



229 848 km<sup>2</sup>  
63,8 million of people

312 679 km<sup>2</sup>  
38,5 million of people

The UK is **smaller/bigger** than Poland  
but **more/fewer people** live there.

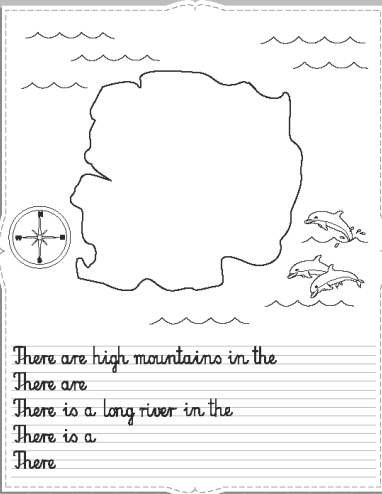


Dzieci porównują powierzchnię i populację Polski i Zjednoczonego Królestwa.

Dzieci powinny zawsze starać się przeczytać na głos dane ze slajdu, a następnie wybrać odpowiedni przymiotnik.

## SEGREGATOR karta pracy 02/1

Landscapes

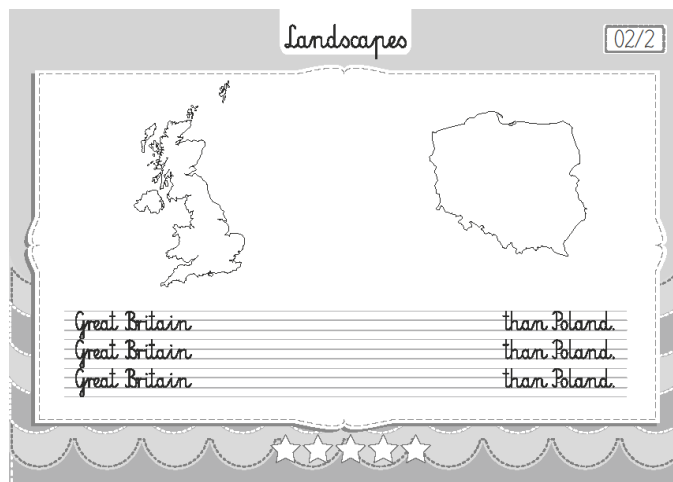


There are high mountains in the  
There are  
There is a long river in the  
There is a  
There

☆☆☆☆☆ 02/1

Dzieci tworzą mapę swojej prywatnej wyspy. Dorysowują góry, jeziora, rzeki i morza zwracając uwagę na odpowiednią kolorystykę mapy. Następnie uzupełniają opis pod mapą i nazywają swoją wyspę.

## SEGREGATOR karta pracy 02/2



Na podstawie wiadomości z lekcji, dzieci dorysowują elementy krajobrazu i porównują Polskę i Wielką Brytanię.

## SEGREGATOR karta zafoiowana



Ta karta może być punktem wyjścia do wielu ćwiczeń.

1. Nauczyciel wprowadza nazwy: *England, Wales, Cornwall, Scotland, Northern Ireland*. Dzieci wpisują je w odpowiednich miejscach. Następnie nauczyciel pyta czy dzieci wiedzą jaka np. jest najwyższa góra w Walii? Które miejsce w Wielkiej Brytanii jest najzimniejsze? Który zamek jest najstarszy? Skąd i jak możemy się tego dowiedzieć? Dzieci z pomocą nauczyciela wpisują w wyszukiwarce google: *oldest castle in UK, coldest place in UK*, etc. Wyniki swoich poszukiwań zapisują na mapie.

2. Następnie nauczyciel pyta: *What can you see /do in ...?* Dzieci korzystają z obrazków na mapie. Nauczyciel pyta, czy

któreś z miejsc na mapie wydaje się szczególnie interesujące. W zależności od odpowiedzi dzieci można temat rozszerzyć korzystając z poniższych filmów:

New Forest National Park <https://www.youtube.com/watch?v=CWvtwAbaoXU>

London i London Eye <https://www.youtube.com/watch?v=3oKNnuBgTs>

Loch Ness Monster <https://www.youtube.com/watch?v=kJ1JoTDx-ZY>

Hadrian's Wall <https://www.youtube.com/watch?v=LeosZImCrMY>

Buckingham Palace <https://www.youtube.com/watch?v=QeE7KW6l3KU>

Vikings of York <https://www.youtube.com/watch?v=yBvRyfULMWo>



## PROJEKT *My UK*



Projekt można modyfikować w zależności od doświadczeń dzieci w klasie.

a. jeśli dziecko było w Wielkiej Brytanii lub Irlandii, może zaznaczyć na mapie miejsca, w których było i opowiedzieć o nich. Może również przygotować prezentację na temat tych miejsc.

b. dla uczniów, którzy nie byli w Wielkiej Brytanii ani Irlandii, zadanie może polegać na wybraniu jednego miejsca do obejrzenia, a następnie znalezieniu informacji o tym miejscu. Pytania pomocnicze:

1. Gdzie to miejsce się znajduje?
2. Co tam można zobaczyć?
3. Ile kosztuje bilet wstępu?
4. Czy można je odwiedzać codziennie i w jakich godzinach?