



KAPITAŁ LUDZKI
NARODOWA STRATEGIA SPÓJNOŚCI



UNIA EUROPEJSKA
EUROPEJSKI
FUNDUSZ SPOŁECZNY



***Synergia początkowej nauki języka obcego z edukacją
wczesnoszkolną i technologiami informacyjno-komunikacyjnymi.***

Projekt współfinansowany przez Europejski Fundusz Społeczny w ramach Programu Operacyjnego Kapitał Ludzki.

Priorytet III Wysoka jakość systemu oświaty, Działanie 3.3 Poprawa jakości kształcenia,
Poddziałanie 3.3.4 Modernizacja treści i metod kształcenia – projekty konkursowe.

klasa II

moduł 24:

BEES AND HONEY

Spis treści

klasa II moduł 24: BEES AND HONEY	1
Cele lekcji:	3
Slajd 2.....	3
Slajd 3.....	4
SEGREGATOR strona zafoliowana	5
Slajd 4.....	5
Slajd 5.....	5
Slajd 6.....	6

Slajd 7.....	6
Slajd 8.....	6
SEGREGATOR karta pracy 24/1.....	7
Slajd 9.....	7
SEGREGATOR karta pracy 24/2.....	8
Slajd 10.....	8
Slajd 11.....	9
Slajd 12.....	9
PROJEKT PLASTYCZNY (Slajd 13).....	9

Cele lekcji:

- dzieci poznają zagadnienia związane z życiem pszczół (edukacja przyrodnicza),
- dzieci poznają zdrowotne właściwości miodu (edukacja zdrowotna),
- dzieci rozwiązują zadanie z treścią (edukacja matematyczna).

Umiejętności TIK – odkrywanie fragmentów slajdów, przemieszczanie się pomiędzy slajdami za pomocą przycisków na tablicy.

Kluczowe słownictwo: *honey, honeycomb, bee, beehive, beekeeper, wings, stripes, stinger.*

Dodatkowe słownictwo: *antennae, vitamins, energy, cure, antioxidants.*

Kluczowe zwroty: *There is/there are... Bees can... Bees have...*

Sprawności językowe: słuchanie, mówienie, czytanie, pisanie.

PREZENTACJA MULTIMEDIALNA

Slajd 2



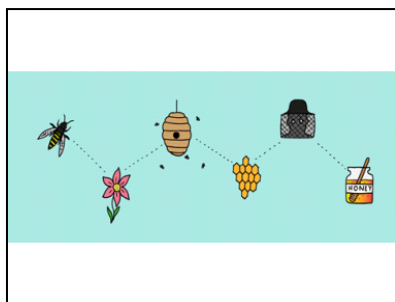
Nauczyciel wprowadza temat pytając o wiedzę na temat pszczół. Czy się różnią od os? Co dzieci o nich wiedzą? Nauczyciel wprowadza angielskie słownictwo – *bee, honey, hive – honeybee, beehive*

Dodatkowe informacje (źródło Wikipedia)

Pszczoła miodna gatunek owada błonkoskrzydłego z rodziny pszczołowatych, obejmującej gatunki wytwarzające miód. Pszczoły miodne zbierają nektar i pyłek kwiatów, który jest ich pożywieniem. Do produktów pszczół miodnych należą m.in.: miód i воск. Pszczoła unosi się w powietrzu dzięki pracy dwóch par skrzydeł zbudowanych z przezroczystej błony. Jedna z trzech par nóg posiada

specjalne poduszki zatrzymujące pyłek. Posiadają też narząd obronny – żądło. Znajduje się ono na końcu odwłoku i może zostać przez zagrożonego owada wprowadzone do ciała innego zwierzęcia. Żądlenie bezkręgowców o miękkim ciele nie przynosi żądłującej pszczole większych szkód, natomiast użądlenie większego zwierzęcia (kręgowca) kończy się śmiercią pszczoły.

Slajd 3



Nauczyciel omawia z uczniami etapy powstawania miodu.

Miód jest naturalną, słodką substancją wytworzoną przez pszczoły miodne (*Apis mellifera*) z nektaru kwiatów (miód nektarowy) lub soku, który pszczoły pozyskują przy współudziale innych owadów, wysysających soki z żywych części roślin (miód spadziowy). Poza ww. miodami rozróżniamy jeszcze miody mieszane nektarowo –spadziowe.

Więcej informacji o powstawaniu miodu:

<http://miodkupujeszpszczolyratujesz.pl/jak-powstaje-miod>

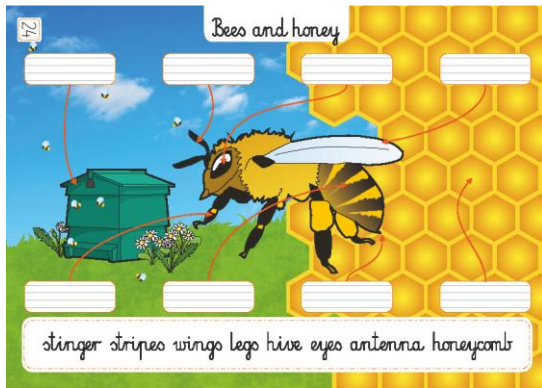


Nauczyciel omawia poszczególne etapy powstawania miodu, nazywając obrazki: *bee, flower, beehive, honeycomb, beekeeper*.

Więcej informacji w języku angielskim na temat powstawania miodu:

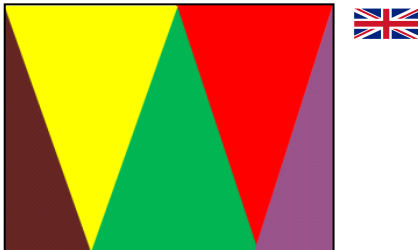
<http://www.honey.com/honey-at-home/learn-about-honey/how-honey-is-made/>

SEGREGATOR strona zafoliowana



Dzieci omawiają rysunek oraz podpisują jego elementy wykorzystując podane poniżej wyrazy.

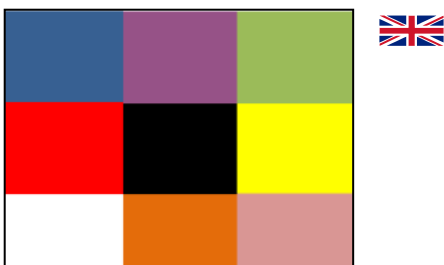
Slajd 4



Nauczyciel zachęca dzieci by powiedziały mu, które pole ma odsłonić. Dzieci powinny podać przynajmniej nazwę koloru, a jeszcze lepiej by powiedziały np. *a brown triangle* etc. Uwaga! Należy umówić się z dziećmi, że mogą zgadywać, co kryje się pod kolorowymi kartami dopiero, gdy zostaną odsłonięte przynajmniej 3 karty.

Nauczyciel zadaje pytanie: *What's this? Do you like honey? How often do you eat it? What colour is it? Is it good/bad/sweet/bitter?*

Slajd 5



Nauczyciel zachęca dzieci by powiedziały mu, które pole ma odsłonić. Dzieci powinny podać przynajmniej nazwę koloru, a jeszcze lepiej by powiedziały np. *a blue rectangle*, etc. Uwaga! Należy umówić się z dziećmi, że mogą zgadywać, co kryje się pod kolorowymi kartami dopiero, gdy zostaną odsłonięte przynajmniej 3 karty. Nauczyciel zadaje pytanie: *What's this?, Where is it?*

Slajd 6

Honey is good for you because...

it gives you energy.

it is a natural cure.

it has vitamins.

it has antioxidants.



Nauczyciel pyta dzieci czy wiedzą dlaczego miód jest zdrowy. Następnie omawia zdania, prosi aby dzieci podały więcej przykładów i zdań opisujących miód oraz jego dobroczynne właściwości (np. *Honey is sweet, Honey is good for you because ...*)

Slajd 7

beehive
honeycomb
 **honey** bee
honey jar
beekeeper



Nauczyciel omawia z dziećmi poszczególne wyrazy zwracając ich uwagę na „część wspólną” wyrazów związanych z miodem i pszczołami – *bee* oraz *honey*. Nauczyciel prosi, aby dzieci szybko powtórzyły dany wyraz zanim zniknie z tablicy.

Slajd 8

stinger
wings
antennae
stripes
legs



Nauczyciel czyta powyższe wyrazy, dzieci powtarzają. Następnie nauczyciel pyta dzieci, w jaki sposób wymienione wyrazy kojarzą im się z pszczołami (wyrazy po kliknięciu podskakują). Czy znają inne owady/zwierzęta, które również posiadają wymienione części

SEGREGATOR karta pracy 24/1

Bees and honey

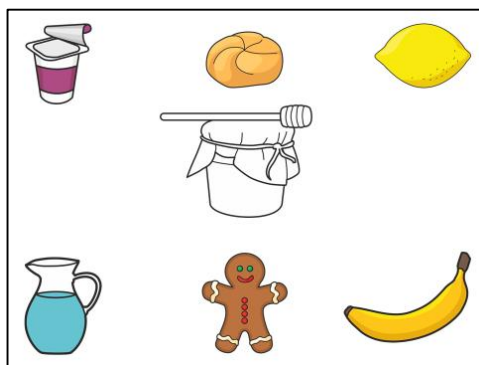
ARE	BEE CAN	HAVE

stripes sting wings black fly insects yellow stingers

24/1

Uczniowie uzupełniają tabelkę o pszczołach (*bees are/can/have*) wykorzystując podane poniżej wyrazy.

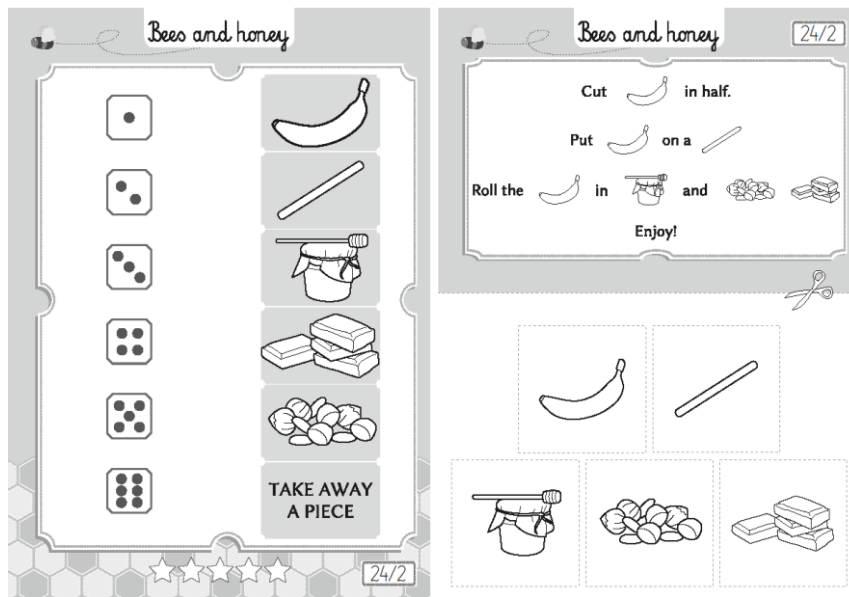
Slajd 9



Nauczyciel prosi aby dzieci nazwały obrazki (*yoghurt, bun, lemon, honey, water, gingerbread man, banana*). Czy potrafią podać proste przepisy z tych produktów i miodu? (np. bułka z miodem, woda z miodem i cytryną, piernik z dodatkiem miodu, banan obtoczony w miodzie i wybranej dekoracji - czekoladowa posypka, słonecznik, chrupki

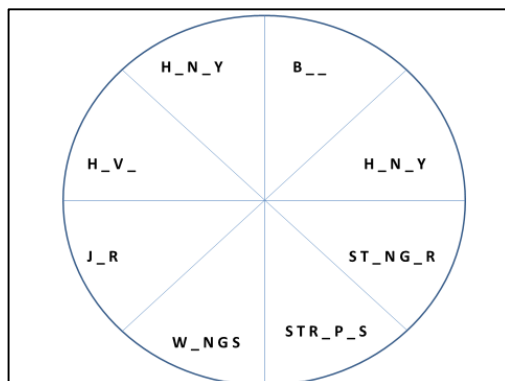
kukurydziane etc...)

SEGREGATOR karta pracy 24/2



Dzieci uzupełniają zdania za pomocą obrazków i tworzą przepis na banana z miodem. Następnie dzieci tworzą projekt - banana na patyku - z wykorzystaniem kostek do gry oraz obrazków wyciętych ze strony. Muszą wyrzucić odpowiednią liczbę oczek, aby stworzyć banana na patyku (czyli muszą najpierw zdobyć 1 aby zdobyć wycięty rysunek banana, następnie kolejne elementy: patyczek - 2, miód - 3, czekolada - 4, orzechy - 5, liczba oczek 6 powoduje zabranie jednego elementu. Wygrywa uczeń/drużyna, która pierwsza skończy układankę i stworzy banana na patyku.

Slajd 10



Powtórzenie słownictwa

Uczniowie uzupełniają wyrazy brakującymi literami. Następnie nauczyciel wskaźnikiem rusza w kierunku zgodnym z ruchem wskazówek zegara po kole, dzieci na zmianę wołają STOP i w zależności, na jakim rysunku zatrzymał się nauczyciel, podają nazwę po angielsku. Zamieniają się następnie rolami z nauczycielem.

Slajd 11



Dzieci odgadują co jest na obrazku, zanim całkowicie się odłoni (plaster miodu).

Slajd 12

A honey bee makes only one teaspoon of honey in its lifetime. How many bees need to work to make honey for your Christmas gingerbread?



Zadanie z treścią. Nauczyciel pomaga dzieciom w zrozumieniu treści zadania. Następnie w domu dzieci pytają swoich mam lub babć, ile miodu potrzeba do zrobienia piernika według ich przepisu. W klasie porównują wyniki swoich 'badań'.

PROJEKT PLASTYCZNY (Slajd 13)



Dzieci wykonują projekt ula i pszczół miodnych wykorzystując folię bąbelkową, farby, markery, kolorowy papier. Ul wykonany jest z farby odcisniętej na folii bąbelkowej, a pszczoły z odcisków palców. Opisują projekt używając zwrotów: *There is..., there are..., I can see...*