

RAPORT Z EWALUACJI EX-POST

**Innowacyjność kluczem do SUKCESU
w branży MEDYCZNO-ESTETYCZNEJ**



Autor: Szymon Jankowski



KAPITAŁ LUDZKI
CZŁOWIEK – NAJLEPSZA INWESTYCJA!

UNIA EUROPEJSKA
EUROPEJSKI
FUNDUSZ SPOŁECZNY



Spis treści

1. Charakterystyka projektu.....	4
2. Realizacja praktyk.....	6
3. Porównanie oczekiwań i potrzeb nauczycieli przedmiotów zawodowych i instruktorów praktycznej nauki zawodu z przebiegiem i efektami praktyk	10
4. Efektywność w realizacji założonych celów projektu.....	15
5. Zmiany w świadomości w zakresie równości kobiet i mężczyzn.....	40
6. Wskazówki oraz wnioski odnośnie upowszechniania wyników	46
7. Podsumowanie.....	53

Jeżeli w niniejszej publikacji użyte zostało określenie tylko w formie męskiej bądź tylko w formie żeńskiej, np. nauczyciel lub nauczycielka nie oznacza to, że dyskryminowana została druga płeć. Ze względu na uzyskanie przejrzystości, a także poszanowania reguł języka polskiego w całym raporcie będzie używana jedna ogólna forma „męska”, która zastąpi takie sformułowania jak: „nauczycieli/nauczycielek”, „instruktorów/instruktoerek”, „praktykantów/praktykantek” itd. Użyty zwrot nauczyciel/nauczycielka odnosi się zawsze również do instruktorów/instruktoerek praktycznej nauki zawodu.

1. Charakterystyka projektu

Projekt „Innowacyjność kluczem do sukcesu w branży medyczno-estetycznej” Priorytet III Wysoka jakość systemu oświaty, Działanie 3.4 Otwartość systemu edukacji w kontekście uczenia się przez całe życie, Poddziałanie 3.4.3 Upowszechnienie uczenia się przez całe życie – projekty konkursowe skierowany jest do 285 nauczycieli przedmiotów zawodowych i instruktorów praktycznej nauki zawodu z całej Polski, w tym do co najmniej 253 kobiet i 32 mężczyzn. Projekt jest współfinansowany ze środków Unii Europejskiej w ramach Europejskiego Funduszu Społecznego, dzięki czemu udział w nim jest dla uczestników całkowicie bezpłatny. Dydaktycy mieli zapewnione bezpłatne zakwaterowanie w miejscowości, w której odbywali przygotowanie do praktyk i praktyki, całodzienne wyżywienie oraz zwrot kosztów dojazdu do miejscowości, w której realizowano przygotowanie do praktyk i praktyki. Praktyki były realizowane od stycznia 2013 r. do kwietnia 2015 r.

Cel główny projektu

Głównym celem projektu jest wypracowanie w ścisłej współpracy z przedsiębiorcami i reprezentantami szkolnictwa zawodowego nowego podejścia do nauczania praktycznego w obszarze zaawansowanych technologii związanych z medycyną i estetyką poprzez doskonalenie praktyczne w przedsiębiorstwach 285 nauczycieli przedmiotów zawodowych i instruktorów praktycznej nauki zawodu. Praktyki były doskonałą szansą dla nauczycieli na uzupełnienie swojej wiedzy teoretycznej i kwalifikacji o umiejętności praktyczne.

Cele szczegółowe projektu

Cel główny projektu zostanie osiągnięty poprzez realizację celów szczegółowych:

- wypracowanie skutecznych rozwiązań rozwoju i aktualizacji kwalifikacji profesjonalnych nauczycieli w obszarze zaawansowanych technologii związanych

z medycyną i estetyką poprzez opracowanie programu doskonalenia i upowszechnianie nowego podejścia do praktycznej nauki;

- pogłębienie wiedzy i umiejętności nauczycieli dotyczących aktualnie stosowanej technologii, sprzętu, organizacji w rzeczywistych warunkach pracy przedsiębiorstw wykorzystujących zaawansowane technologie z zakresu medycyny i estetyki oraz zdobycie dodatkowych praktycznych umiejętności zawodowych w wyżej wymienionych obszarach.

Sposób przeprowadzenia badań

Sposobem prowadzenia badań była ewaluacja. Ewaluacja to obiektywna ocena projektu, programu lub polityki na wszystkich jego etapach, tj. planowania, realizacji i mierzenia rezultatów. Powinna ona dostarczyć rzetelnych i przydatnych informacji pozwalając wykorzystać zdobytą w ten sposób wiedzę w procesie decyzyjnym. Często dotyczy ona procesu określenia wartości lub ważności działania, polityki lub programu.

Rada Unii Europejskiej zobowiązała wszystkie państwa członkowskie do przeprowadzenia ewaluacji pomocy finansowej z funduszy strukturalnych Unii Europejskiej wydając Rozporządzenie nr 1083/2006 z dnia 11 lipca 2006 r. ustanawiającego przepisy ogólne dotyczące Europejskiego Funduszu Rozwoju Regionalnego, Europejskiego Funduszu Społecznego oraz Funduszu Spójności i uchylające rozporządzenie (WE) nr 1260/1999. Według powyższego rozporządzenia ewaluacja ma na celu poprawę: „jakości, skuteczności i spójności pomocy funduszy oraz strategii i realizacji programów operacyjnych w odniesieniu do konkretnych problemów strukturalnych dotyczących dane państwa członkowskie i regiony, z jednoczesnym uwzględnieniem celu w postaci trwałego rozwoju i właściwego prawodawstwa wspólnotowego dotyczącego oddziaływania na środowisko oraz strategicznej oceny oddziaływania na środowisko”.¹

Podczas realizacji projektu każdy spośród 285 uczestników został poddany badaniom ewaluacyjnym. Badania miały na celu ocenę m.in. efektywności, skuteczności, oddziaływania, trwałości i zgodności projektu w kontekście założonych celów, porównywanie rezultatów

¹Źródło: www.ewaluacja.gov.pl/ewaluacja_wstep/Strony/Definicja.aspx

projektu ze wstępnymi zamierzeniami. Badanie ewaluacyjne dzieli się na: ex-ante (przed rozpoczęciem realizacji projektu), on-going (podczas realizacji projektu) i ex-post.

Ewaluacja ex-post nazywana także ewaluacją końcową, zamykającą to badanie wykonane po zakończeniu projektu (w tym przypadku praktyk w ramach projektu).

Ewaluacja ex-post w ramach projektu była przeprowadzana po zakończeniu przez indywidualnego uczestnika całego cyklu praktyk. Nauczyciele po ukończonych praktykach badali swój poziom wiedzy i zadowolenia z uzyskanego wsparcia w momencie powrotu do szkół/placówek, kiedy istniała możliwość zweryfikowania wiedzy uzyskanej podczas praktyk.

Ankiętę ewaluacyjną ex-post można podzielić na 5 części. Część 1 dotyczy zbadania poziomu wiedzy i umiejętności po praktykach (poprzez ocenę w 5 stopniowej skali gdzie 5 jest oceną najwyższą). Część 2 dotyczy oceny własnej pracy (ocena zagadnień związanych z pracą – trzy możliwe odpowiedzi do wyboru: „tak”, „nie”, „nie wiem”). Część 5 zawiera pytanie opisowe, co pozwoliło na zebranie danych jakościowych. Powyżej wymienione części dotyczą nauczycieli oraz ich wiedzy i umiejętności. Część 3 dotyczy oceny poziomu zadowolenia z praktyk (trzy możliwe odpowiedzi do wyboru: „tak”, „nie”, „nie wiem”). Część 4 dotyczy oceny opiekuna praktyk (trzy możliwe odpowiedzi do wyboru: „tak”, „nie”, „nie wiem”) i oceny pracowników Biura Projektu (poprzez ocenę w 5 stopniowej skali gdzie 5 jest oceną najwyższą).

2. Realizacja praktyk

Wszyscy uczestnicy projektu przed rozpoczęciem praktyk odbyli jednodniowe spotkanie przygotowujące do praktyk w około 14-osobowych grupach (razem 285 osób), podczas których omawiane były m.in. następujące kwestie:

- urządzenia i technologie wykorzystywane w przedsiębiorstwach opartych na nowoczesnych technologiach,
- zasady pracy oraz kwestie organizacyjne związane z odbywaniem praktyk w realnym przedsiębiorstwie.

Następnie każdy uczestnik odbył praktykę. Uczestnicy zgodnie z założeniami odbywali praktyki nabywając nowe umiejętności. Praktyki odbywały się w przedsiębiorstwach wykorzystujących nowoczesne, zaawansowane technologie i funkcjonujących w branży fryzjerskiej, kosmetologicznej lub medycznej w zależności od profilu uczestnika, dzięki czemu nabyli oni praktyczne doświadczenie w interesujących ich dziedzinach oraz poznali zasady funkcjonowania firm.

Praktyki w ramach projektu „Innowacyjność kluczem do sukcesu w branży medyczo - estetycznej” realizowane były w 24 przedsiębiorstwach wykorzystujących najnowsze technologie i stosujących innowacyjne rozwiązania i procesy w 15 miejscowościach na terenie całej Polski. Przy realizacji praktyk współpracowały następujące przedsiębiorstwa:

- Fryzjer Malborski – Malbork;
- Akademia Fryzjerstwa Adam Przybysz - Olsztyn;
- Ambus - Mrągowo;
- Akademia Szkoleniowa Berendowicz & Kublin s.j. S. Kublin, M. Laskowski - Katowice;
- Europejskie Centrum Kształcenia Stylistów (Salon fryzjersko – kosmetyczny) - Wrocław;
- Face and Body Institute Sp. z o.o. - Kraków;
- Dome Cosmetics Poland Sp. z o.o. (Salon fryzjerski oraz Pracownia Perukarska Danuty Gonery) - Warszawa;
- ART HAIR DESIGN sp. z o.o. - Warszawa;
- FOCUS Bogdan Drewnik (placówki Polskiego Stowarzyszenia na rzecz osób z upośledzeniem umysłowym KOŁO) - Olsztyn;
- MONDAY ACADEMY Maciej Wróblewski (Salon Fryzjerski You & You) - Warszawa;
- Salon Piękności Milord 1 - Warszawa;
- Salon Piękności Milord 2 – Warszawa;
- Stowarzyszenie Kulturalno – Oświatowe PIAST im. Wincentego Witosa - Warsztat Terapii Zajęciowej Wola Rzędzińska - Wola Rzędzińska;
- JDZ Jolanta Zwolińska (Yonelle Beauty Institute) – Warszawa;
- P.H.U. Jacek Stoppel, Studio fryzjerskie STOPPEL – Bydgoszcz;
- Salon fryzjerski Butterfly Anna Wolak - Nowy Sącz;
- Belwederska Clinic Sp. z o.o. – Warszawa;

- Puckie Stowarzyszenie Wspierające Osoby Niepełnosprawne Umysłowo “RAZEM” – Puck;
- Poradnia dietetyczna MULTIDIET Patrycja Niemiec-Stasicka – Sanok;
- Farmaceutyczny Zakład Naukowo-Produkcyjny "Biochefa" – Sosnowiec;
- Poradnia dietetyczna „Dietosfera” (“BEM” s.c.) – Warszawa;
- “Dobreterapię” – Ośrodek Terapii Manualnych Marek Sawoń – Białystok;
- Centrum Nature Małgorzata Korczyńska – Warszawa;
- Dwór w Zabuzu (Renata Wanda Wojcieszuk "BADEMOOR") – Sarnaki.

Mapa 1. Miejsca realizacji praktyk w ramach projektu „Innowacyjność kluczem do sukcesu w branży medyczo-estetycznej”.

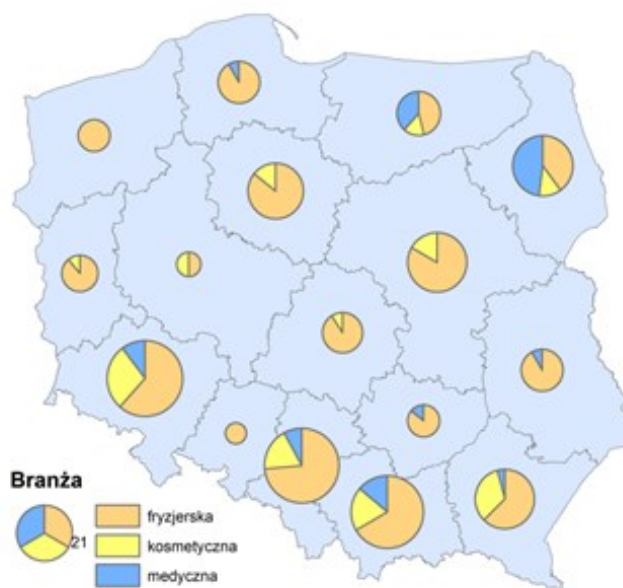


Źródło: Opracowanie własne na podstawie maps.google.com

Wyżej wymienione przedsiębiorstwa są zaawansowane technologicznie i aktywnie działają na rynku fryzjerskim, kosmetycznym i medycznym. Specyfika pracy i zakres działań tych przedsiębiorstw był wartościowy pod względem merytorycznym i praktycznym dla nauczycieli. Warunki realizacji praktyk zostały zapewnione nauczycielom w pełnym zakresie.

W badaniu ewaluacyjnym ex-post wzięło udział 285 respondentów – uczestników projektu „Innowacyjność kluczem do sukcesu w branży medyczno-estetycznej”, 253 kobiety i 32 mężczyzn – nauczycieli przedmiotów zawodowych oraz instruktorów praktycznej nauki zawodu. Zainteresowanie praktykami było zróżnicowane w zależności od województwa oraz od branży. Zestawienie przedstawia mapa 2:

Mapa 2. Liczba uczestników z branży medycznej, kosmetycznej i fryzjerskiej w poszczególnych województwach.



Źródło: Opracowanie własne, n=285.

Weryfikując dane przedstawione na mapie można stwierdzić, iż największa liczba uczestników pochodziła z województwa dolnośląskiego. Najmniejsza liczba uczestników pochodziła z województwa opolskiego. Przy czym z województwa śląskiego pochodziła największa liczba uczestników z branży fryzjerskiej, z województwa dolnośląskiego z branży kosmetycznej, a z podlaskiego z branży medycznej.

3. Porównanie oczekiwań i potrzeb nauczycieli przedmiotów zawodowych i instruktorów praktycznej nauki zawodu z przebiegiem i efektami praktyk

W celu porównania wyników i rezultatów przeprowadzonych praktyk należy zestawić dane z ankiety ewaluacyjnej ex-ante z danymi z ankiety ewaluacyjnej ex-post. Dlatego też analiza danych uzyskanych z ankiety ex-ante pozwala zaobserwować, jakimi obszarami z branży fryzjerskiej, kosmologicznej i medycznej są zainteresowani nauczyciele. Poddając analizie wyniki otrzymane z ankiet wypełnionych przez uczestników projektu przedstawiono poniżej odpowiedzi dotyczące słabych stron, jako nauczyciela przedmiotów zawodowych. Słabe strony nauczycieli przedstawiają ich realne oczekiwania i potrzeby, dzięki ich poznaniu zyskaliśmy wiedzę, na jaki zakres tematyczny należy położyć największy nacisk podczas realizacji praktyk. Słabe strony, jednocześnie uznać należy za bariery uniemożliwiające odpowiedni rozwój zawodowy oraz prawidłową realizację praktyk. Poniżej opinia praktykantów dotycząca ich słabych stron, jako nauczyciela przedmiotów zawodowych (wybrane odpowiedzi):

- *Zarządzanie salonem;*
- *Działanie najnowszych urzędzeń;*
- *Brak wiedzy na temat najnowszych technologii;*
- *Nowatorskie techniki strzyżeń;*
- *Umiejętność przekazania uczniom specjalistycznej, praktycznej wiedzy i umiejętności wykorzystywanych w rzeczywistych warunkach pracy w przedsiębiorstwach z branży;*
- *Wiedza o nowych technologiach;*
- *Powiązanie teorii z praktyką;*
- *Brak pewności siebie w poczynaniach praktycznych;*
- *Brak konkretnej wiedzy z zakresu kosmologii;*
- *Brak realnego doświadczenia w pracy w przedsiębiorstwie;*
- *Nowoczesne trendy we fryzjerstwie, strzyżeniach i modelowaniu;*
- *Brak doświadczenia w przedsiębiorstwach związanych z zawodem;*
- *Brak nowoczesnych szkoleń z branży fryzjerstwa;*

- *Brak praktyki w demonstrowaniu najnowszych technologii;*
- *Krótki staż.*

Wnioski z powyższych opinii nie były optymistyczne. Nauczyciele wykazali znaczną potrzebę kontaktu z częścią praktyczną nauczanego zawodu, oraz z realiami pracy w przedsiębiorstwie, co wiąże się z brakiem wiedzy na temat najnowszych osiągnięć techniki w danej branży. Ich oczekiwania dotyczące poznania części praktycznej nauczanego zawodu są ogromne. Praktykanci byli świadomi, że ze względu na brak wiedzy i brak kontaktu z nowoczesnymi urządzeniami i najnowszymi technologiami nie są w stanie przekazać uczniom wiedzy i umiejętności dotyczących pracy w przedsiębiorstwie. Pozytywnym aspektem ustalenia słabych stron uczestników projektu, jako nauczycieli przedmiotów zawodowych jest fakt, iż praktykanci uzmysłowili sobie, czego w szczególności chcą się dowiedzieć i jakie mają braki i oczekiwania wobec praktyk, dzięki czemu czas poświęcony na praktyki został w pełni wykorzystany. Wiedza zdobyta przez praktykantów przełoży się na wyższy poziom teoretycznego i praktycznego kształcenia młodzieży w szkołach. W ankiecie ewaluacyjnej ex-ante praktykanci określali, w jaki sposób praktyka pomoże w zniwelowaniu ich słabych stron, równocześnie pokazała, jakie są ich oczekiwania wobec praktyki (wybrane odpowiedzi):

W jaki sposób praktyka przyczyni się do zniwelowania słabych stron? Ankietowani odpowiadali:

- *Nabędę praktycznych umiejętności, które wykorzystam na zajęciach teoretycznych;*
- *Poznanie najnowszych technologii wykorzystywanych w zawodzie, które pomogą mi w pracy z uczniami. Kontakt z innymi nauczycielami, podzielenie się doświadczeniami. Poznanie nowoczesnych metod przekazywania wiedzy praktycznej w zawodzie;*
- *Wpłynie to na możliwość odpowiedzi uczniom na zadawane pytanie, na przekazie nowoczesności, z jakimi mogą się spotkać, na poszerzeniu swojej i ich wiedzy z zawodu;*
- *Zdobycie wiedzy i doświadczenia w obsłudze klienta, obsłudze nowoczesnych urządzeń oraz funkcjonowania ośrodków medyczno-estetycznych. Zdobycie informacji o pracy ośrodków oraz poznanie możliwości rozwiązywania problemów pojawiających się w pracy z klientami. Zdobycie pewności siebie;*

- *Udział w praktykach pozwoli mi na bezpośredni kontakt ze sprzętem, udział w wykonywaniu zabiegów, co niewątpliwie pogłębi moje doświadczenie. Ponadto, będzie to okazja to zapoznania się z najnowocześniejszym sprzętem stosowanym w przedsiębiorstwach;*
- *Obserwacja pracy specjalistów umożliwi mi przekazywanie wiedzy w sposób bardziej różnorodny;*
- *Poprzez podniesienie swojego poziomu wiedzy z nauczanego przedmiotu;*
- *Poznam najnowocześniejsze zabiegi, dzięki czemu poszerzę swoją wiedzę;*
- *Poznam najnowocześniejsze metody anty again oraz organizację pracy w dużym przedsiębiorstwie kosmetycznym;*
- *Praktyka umocni przekonanie o słuszności stosowanych metod i środków nauczania oraz powoli na umożliwienie słuchaczom przejawiania większej samodzielności w trakcie zajęć praktycznych;*
- *Dzięki praktyce w akademii fryzjerskiej poznam nowoczesne narzędzia i najnowsze produkty, będę mógł przekazać tę wiedzę uczniom;*
- *Poznam pracę w salonie od strony praktycznej, poznam nowoczesny sprzęt, na którym dotychczas nie miałam możliwości pracować;*
- *Myślę, że najważniejszą sprawą dla mnie będzie „przeniesienie” wiedzy teoretycznej na zajęcia praktyczne;*
- *Poznam obowiązujące trendy;*
- *Praktyka poszerzy moją wiedzę oraz umiejętności, odpowie na pytania, na które nie mogę znaleźć odpowiedzi w podręcznikach.*

Analizując powyższe odpowiedzi udzielane przez nauczycieli w ankiecie ex-ante można uznać, iż była to grupa wyjątkowo niepewna swoich umiejętności, która zauważała znaczne braki praktyczne. Pośród 285 uczestników to właśnie brak wiedzy praktycznej, znajomość najnowszych narzędzi i trendów powtarzała się najczęściej. Dlatego też opiekunowie praktyk w trakcie realizacji zajęć położyli największy nacisk na właśnie te aspekty, co zostało zapisane w dziennikach praktyk.

Po przeprowadzonych praktykach nauczyciele uzupełniali ankietę ex-post. Najważniejszym pytaniem opisowym zadawanym uczestnikom podczas ewaluacji ex-post

było „Proszę wpisać czy realizacja praktyk według Pana przyczyniła się do zniwelowania słabych stron, jeśli tak, w jaki sposób. Co Pan zyskał dzięki praktykom w przedsiębiorstwach?”

Pytanie to stanowi odpowiedź na oczekiwania i potrzeby praktykantów, które zostały przedstawione w ankiecie ewaluacyjnej ex-ante. Udzielone odpowiedzi należy zestawić ze słabymi stronami z pierwszej ankiety. Wynik zestawienia przedstawia poziom spełnienia oczekiwań, potrzeb i zniwelowania słabych stron nauczycieli, oraz pokazuje poprawność przebiegu i efekty praktyki.

Poniżej wybrane odpowiedzi udzielane przez praktykantów:

- *Zyskałam większą pewność w prowadzeniu zajęć, ugruntowałam swoje wiadomości;*
- *Możliwość praktycznego wykorzystania sprzętu, odczuciu zabiegu na "własnej skórze";*
- *Niestety, ale praktyka nie zniwelowała wszystkich, moich słabych stron. Jest za to odpowiedzialny personel, który przeprowadzał szkolenia. Brak komunikacji i chęci do przekazywania informacji spowodowała, że wiele wątpliwości i brak umiejętności pozostały;*
- *Oczywiście, że tak nie miałam wcześniej kontaktu z innowacyjną technologią, która mogą wykorzystać masażyści;*
- *Tak, realizacja praktyk pomogła mi uzupełnić słabe strony w dziedzinie nowoczesnego strzyżenia;*
- *Nowoczesne techniki strzyżeń i koloryzacji. Mam większą pewność siebie oraz poszerzoną wiedzę z zakresy fryzjerstwa;*
- *Tak zdecydowanie nabrałam pewności siebie i odświeżyłam swoją wiedzę, wzbogaciłam swe umiejętności;*
- *Moje słabe strony zostały zniwelowane w 100 % poznałam najnowsze metody walki z oznakami starzenia się skóry, będę mogła to wypróbować na sobie i zaprezentować uczniom;*
- *W moim przypadku były braki teoretyczne, zajęcia trychologiczne zwiększyły moją wiedzę i podniosły kwalifikacje. Praca na sesji zdjęciowej rewelacyjna;*
- *Poprzez te praktyki zdobyłam umiejętności praktyczne, które będą mi bardzo pomocne w pracy. Zobaczyłam "od kuchni" jak wygląda praca fryzjera i dzięki temu będę potrafiła więcej wiedzy przekazać moim uczniom;*

- *Praktyki pozwoliły mi zniwelować moje słabe strony poprzez zdobycia nowej wiedzy i umiejętności, obserwowałam też osoby bardziej doświadczone przy pracy, co pozwoliło mi spojrzeć na moja pracę z innej strony;*
- *Tak, jak najbardziej. Zyskałam większą wiedzę praktyczną w swoim zawodzie i dzięki temu czuję się pewniej w wykonywanej pracy, jako w pełni wykwalifikowany pracownik;*
- *Pozyskałam wiedzę i umiejętności pozwalające mi na lepsze przygotowanie się do zajęć teoretycznych z technikami usług fryzjerskich (przedmioty; podstawy fryzjerstwa, wizualizacja pracy). Aspekty praktyczne zrealizowanie podczas praktyk pozwolą mi połączyć wiedzę tak, by optymalnie sprostać wymaganiom nauczyciela zawodu;*
- *Dla mnie, jako właściciela salonu nie przyniosły innowacyjnych rozwiązań z uwagi na fakt, że moje salony reprezentują podobny poziom usług, wykorzystujemy materiały podobnych marek. I pracujemy na podobnym sprzęcie. Samo szkolenie nie rozwinęło mnie, ale było zorganizowane bardzo profesjonalnie z wykorzystaniem nowoczesnych technologii, z czego jestem zadowolona;*
- *Praktyki wzmocniły moje umiejętności prowadzenia zajęć praktycznych w szkole oraz odświeżyły i poszerzyły moją wiedzę.*

Reasumując, ankieta ewaluacyjna ex-ante przedstawiła oczekiwania i potrzeby nauczycieli wobec praktyki. Dokładne określenie tych potrzeb umożliwiło zdiagnozowanie problemu i stworzenie planu praktyk zawierającego tematykę problemową dla danego nauczyciela. Opiekun praktyk kładł większy nacisk na realizację zadań uważanych za słabe strony praktykanta. Słabe strony większości nauczycieli skupiły się głównie na pozyskaniu doświadczenia i wiedzy praktycznej. Ankieta ewaluacyjna ex-post zweryfikowała przebieg i efektywność praktyk dzięki informacji dotyczącej poziomu znielowania słabych stron. Analizując i porównując (zestawiając) odpowiedzi udzielone w ankiecie ex-ante i ex-post można stwierdzić, iż w znacznej większości przypadków (ponad 90 % uczestników) udało się zniwelować słabe strony praktykantów, oraz zaspokoić potrzebę rozwoju i podniesienia kwalifikacji. Jednoznacznie można uznać, iż praktyka przebiegała poprawnie oraz wykazała się dużym poziomem efektywności. Oczekiwania i potrzeby praktykantów zostały spełnione. Co potwierdzają ich pozytywne odpowiedzi np: (...) *Praktyki pozwoliły mi zniwelować moje słabe strony poprzez zdobycia nowej wiedzy i umiejętności (...).*

Jest to bardzo dobry wynik, potwierdzający sens tego typu praktyk oraz skuteczność samego projektu. Dzięki określeniu słabych stron i sposobu ich zniwelowania opiekunowie praktyk dostosowywali plan praktyki do indywidualnych potrzeb praktykantów. Praktykant otrzymywał zawsze gruntową wiedzę z danej branży, poznawał najnowsze produkty, innowacyjny sprzęt i nowoczesne techniki pracy oraz niwelowal słabe strony. Dzięki wszystkim prowadzonym działaniom oczekiwania i potrzeby praktykantów zostały spełnione. Potwierdza to w pełni poprawny przebieg praktyki oraz jego wysoką efektywność.

4. Efektywność w realizacji założonych celów projektu

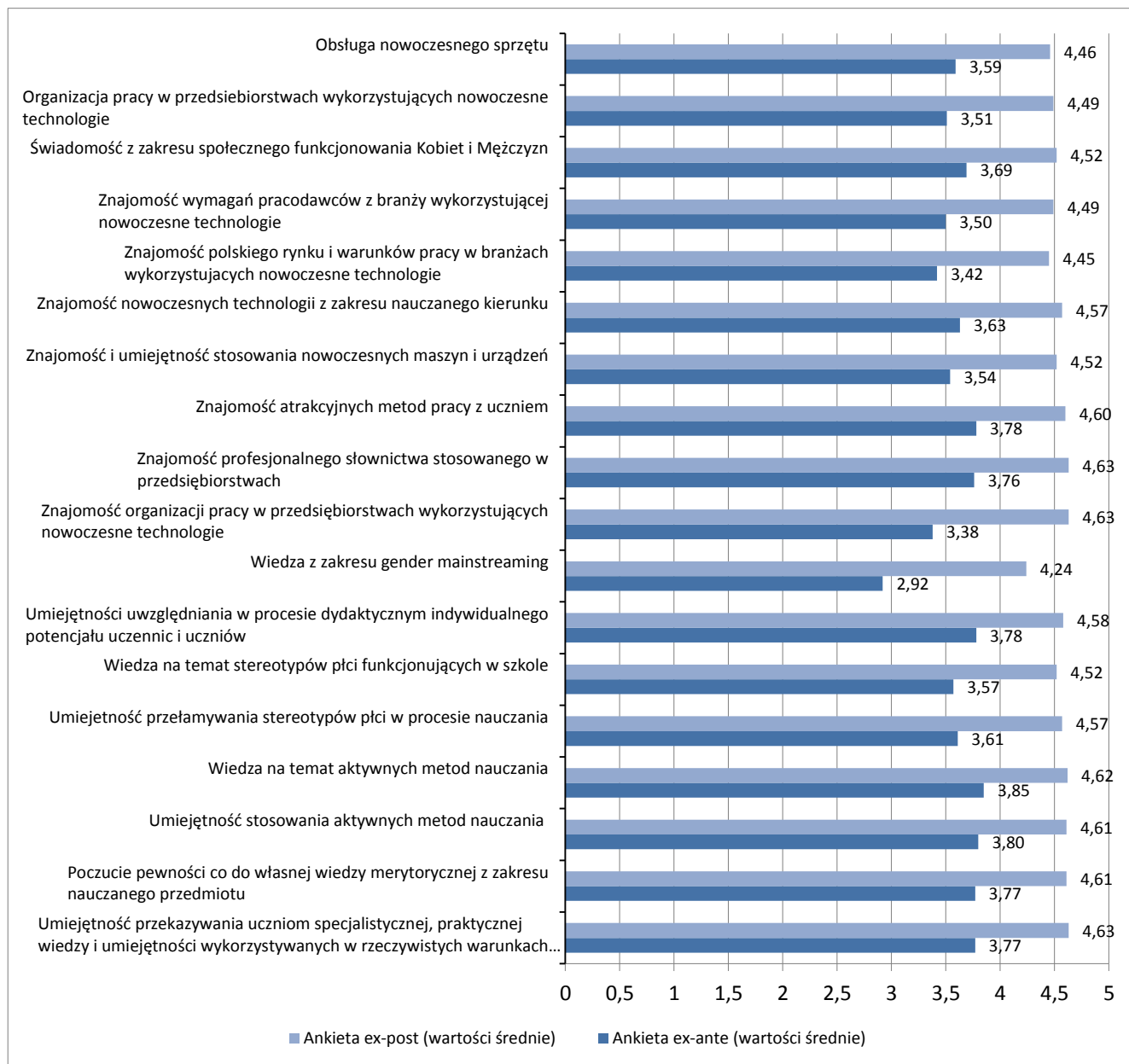
Nauczyciele aplikujący do udziału w projekcie oczekiwali, iż w trakcie realizacji projektu uzyskają możliwość nabycia wiedzy i umiejętności praktycznych. Przeprowadzone badania ewaluacyjne miały na celu obserwację zmian w obszarze wiedzy i umiejętności. Dzięki ewaluacji ex-ante i ex-post możemy porównać poziom wiedzy i umiejętności nauczycieli przed i po praktykach, co pokazuje efektywność w realizacji założonych celów projektu.

Najwyższe oceny początkowe w ewaluacji ex-ante nauczyciele przyznali sobie w obszarze umiejętności stosowania aktywnych metod nauczania średnio 3,80. Najniższą ocenę przyznano w obszarze wiedzy z zakresu gender mainstreaming średnio 2,92. Pozostałe obszary wiedzy i umiejętności zostały ocenione powyżej dostatecznej (powyżej średniej 3,00).

Uczestnicy na koniec projektu w ewaluacji ex-post uznali, iż projekt wpłynął bardzo pozytywnie na wzrost ich wiedzy i umiejętności. Badani ocenili siebie najwyżej w trzech obszarach: umiejętność przekazywania uczniom specjalistycznej, praktycznej wiedzy i umiejętności wykorzystywanych w rzeczywistych warunkach pracy w przedsiębiorstwach, znajomość organizacji pracy w przedsiębiorstwach wykorzystujących nowoczesne technologie i znajomość profesjonalnego słownictwa stosowanego w przedsiębiorstwach - średnia ocen wyniosła 4,63. Najniżej oceniony został przyrost wiedzy z zakresu gender mainstreaming średnio 4,24. Jest to jednak znaczny wzrost o 14,5 %. W porównaniu

z ewaluacją ex-ante. Pozostałe obszary wiedzy i umiejętności zostały ocenione powyżej średniej 4,00.

Wykres 1. Zestawienie wiedzy i umiejętności uczestników z ewaluacji ex-ante i ex-post.

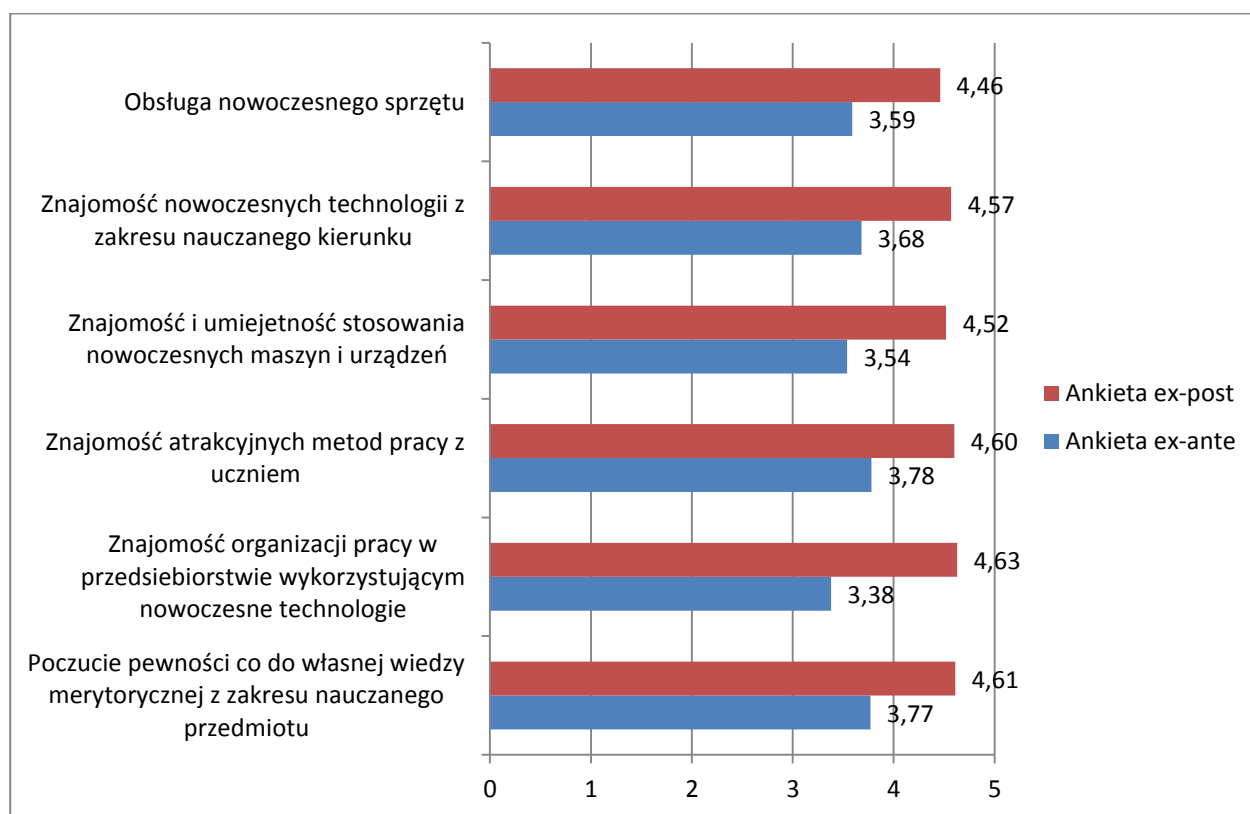


Skala ocen 1-5, przy czym 5 oznacza ocenę najwyższą

Źródło: Opracowanie własne na podstawie ankiet ewaluacyjnych ex-ante i ex-post w ramach projektu „Innowacyjność kluczem do sukcesu w branży medyczo-estetycznej”; próba: n=285 (należy uwzględnić fakt, iż nie każdy respondent udzielił odpowiedzi).

Wyniki ewaluacji ex-post oraz zestawienie ich z wynikiem ewaluacji ex-ante jasno pokazują, iż nauczyciele zarejestrowali przyrost wiedzy i umiejętności w każdym z 18 obszarów. Wyniki te potwierdzają efektywność w realizacji założonych celów projektu. Cel projektu został osiągnięty, nauczyciele z branży medycznej, kosmetologicznej i fryzjerskiej znacząco podnieśli kwalifikacje. Oddzielnej analizy wymagają niektóre części wykresu nr 1 dotyczące efektywności w realizacji założonych celów. Analiza ma pokazać poziom wzrostu wiedzy nauczycieli, a co za tym idzie efektywność praktyk.

Wykres 2. Efektywność prowadzonych praktyk, zestawienie ankiet ewaluacyjnych ex-ante i ex-post.



Skala ocen 1-5, przy czym 5 oznacza ocenę najwyższą

Źródło: Opracowanie własne na podstawie ankiet ewaluacyjnych ex-ante i ex-post w ramach projektu „Innowacyjność kluczem do sukcesu w branży medyczno-estetycznej”; próba: n=285 (należy uwzględnić fakt, iż nie każdy respondent udzielił odpowiedzi).

Analizując ogólnie wykres dotyczący efektywności przeprowadzonych praktyk widać, iż wzrost nastąpił w każdym z obszarów. Analizując poszczególne zakresy zauważamy, iż w obsłudze nowoczesnego sprzętu, która dotyczyła znajomości nowoczesnych narzędzi i jej obsłudze nauczyciele przed praktykami oceniali swój poziom wiedzy na średnim poziomie 3,59. Dzięki efektywnie przeprowadzonej praktyce umiejętność obsługi sprzętu znacznie wzrosła do średniego poziomu 4,46. Oznacza, to, że opiekunowie podczas praktyk prezentowali najnowszy sprzęt, uczyli jego pełnej obsługi i zastosowania, co umożliwiło podniesienie wiedzy praktycznej z tego obszaru i potwierdza efektywność tych działań. Przy obsłudze nowoczesnego sprzętu niezbędna była znajomość nowoczesnych technologii, oceniana przed praktyką na 3,68. Nauczyciele poznali najnowsze technologie, sposoby jej zastosowania dzięki temu po praktyce ocenili swoją wiedzę na 4,57. Jest to znaczny wzrost, który również potwierdza efektywność praktyki. Poza obsługą sprzętu i znajomością technologii niezmiernie istotna była znajomość i umiejętność obsługi specjalistycznych maszyn i urządzeń. Dydaktycy ocenili siebie w ankiecie ewaluacyjnej ex-ante na średnio 3,54. Po praktyce na 4,52. Wzrost nastąpił dzięki pracy opiekunów, którzy na każdym kroku prezentowali nowoczesne maszyny i urządzenia, uczyli ich obsługi, zastosowania, tłumaczyli efekty zastosowania itp. Nauczyciele dzięki poznaniu nowoczesnego sprzętu poznali atrakcyjne metody pracy z uczniem, dowiedzieli się, jakie narzędzia warto wprowadzić na zajęcia, poznali sposoby ich prezentacji, od opiekunów nauczyli się nowych metod prowadzenia zajęć itd., co podniosło ich ocenę z 3,78 na 4,60. Dzięki prowadzeniu praktyk w przedsiębiorstwach wykorzystujących nowoczesne technologie praktykanci poznali sposoby i metody organizacji ich pracy od wewnątrz. Jest to wiedza niezmiernie ważna, do przekazania uczniom, ponieważ poznanie tych metod w przyszłości uczniowie będą mogli wykorzystać otwierając własną działalność. Nauczyciele, którzy swoją wiedzę na temat organizacji pracy w przedsiębiorstwie oceniali przed praktyką na 3,38 po praktyce zauważyli znaczny wzrost wiedzy, do średniego poziomu 4,63, co i w tym przypadku potwierdza w 100 % efektywność prowadzonych zajęć. Wszystkie działania opiekunów miały przede wszystkim na celu podniesienie pewności siebie, co do wiedzy merytorycznej praktykantów, który oceniali przed praktyką swoją pewność siebie na 3,77. Po praktyce poczucie pewności siebie, co do własnej wiedzy merytorycznej z nauczanego przedmiotu wzrosło do 4,61. Nauczyciele dzięki nabytej wiedzy i umiejętnościom praktycznym podnieśli poziom pewności siebie.

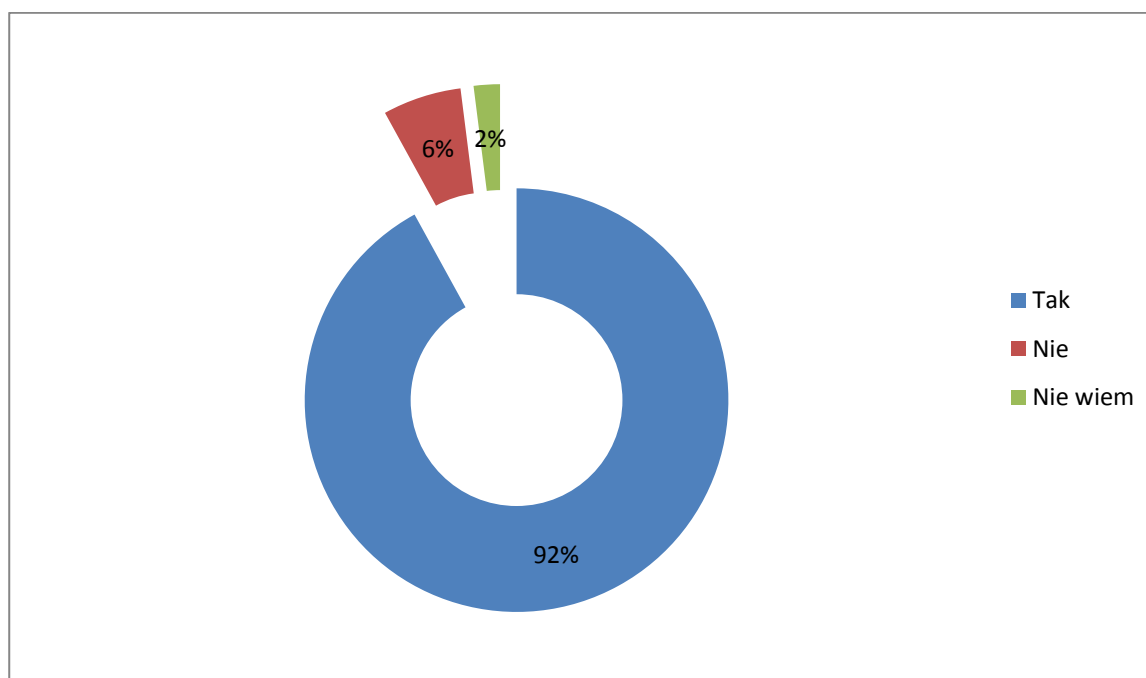
Podsumowując w każdym obszarze zarejestrowano wzrost średniej ocen, w pełni potwierdza to efektywność przeprowadzonych praktyk w ramach projektu. Nauczyciele zauważyli wymierne skutki udziału w projekcie.

Cel główny i cele szczegółowe projektu zostały w efektywny sposób zrealizowane. Wraz z przedsiębiorcami i nauczycielami udało się wypracować nowe podejście do nauczania praktycznego, szczególnie w zakresie zaawansowanych technologii z branży fryzjerskiej, kosmetycznej i medycznej, dzięki zrealizowaniu 285 praktyk. Równocześnie udało się wypracować skuteczne rozwiązania rozwoju i aktualizacji kwalifikacji profesjonalnych w obszarze zaawansowanych technologii. Uczestnicy pogłębili swoją wiedzę i umiejętności w zakresie stosowanych technologii, sprzętu, organizacji pracy w rzeczywistych warunkach w przedsiębiorstwach wykorzystujących zaawansowane technologie z branży oraz zdobyli praktyczne umiejętności w wyżej wymienionych obszarach.

W ankiecie ex-post w części 3 dotyczącej oceny poziomu zadowolenia z praktyk (trzy możliwe odpowiedzi do wyboru: „tak”, „nie”, „nie wiem”) zostało zadane pytanie: „Czy jest Pan zadowolony z praktyki w poniższych zakresach?” Oddzielnie zostanie przeanalizowany każdy z zakresów, biorąc pod uwagę oceny wszystkich uczestników projektu.

Wszystkie praktyki miały na celu przede wszystkim nabycie umiejętności praktycznych, a co za tym idzie zdobycie nowej wiedzy teoretycznej. Zdobyta wiedza będzie wykorzystywana przez nauczycieli w trakcie prowadzenia zajęć. Jest niezmiernie ważnym czynnikiem budującym pewność siebie nauczyciela, który dzięki zdobytej wiedzy nie da zaskoczyć się pytaniom zadawanym przez uczniów.

Wykres 3. Zdobywanie nowej wiedzy teoretycznej.



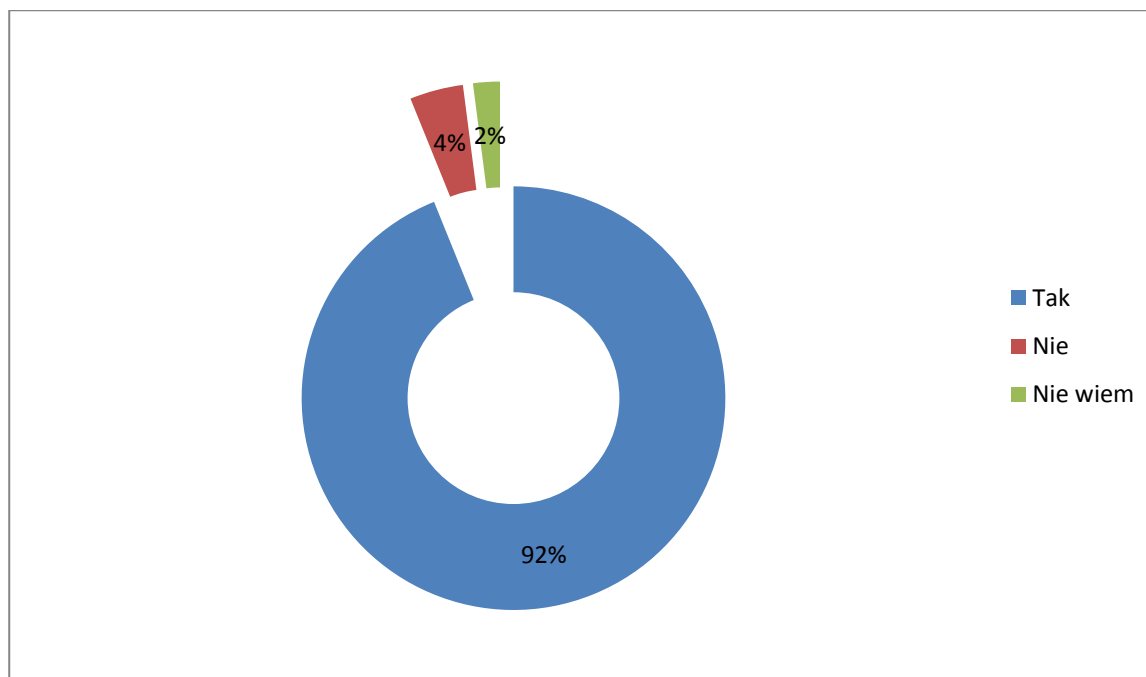
Możliwe odpowiedzi do wyboru – „Tak”, „Nie”, „Nie wiem”.

Źródło: Opracowanie własne na podstawie ankiety ewaluacyjnej ex-post w ramach projektu „Innowacyjność kluczem do sukcesu w branży medyczo-estetycznej”; próba: n=285 (należy uwzględnić fakt, iż nie każdy respondent udzielił odpowiedzi).

92 % ankietowanych uznało, iż w trakcie realizacji praktyk zdobyło nową wiedzę, z czego są zadowoleni. Wzrosła ich pewność siebie, jako nauczycieli przedmiotów zawodowych, ponieważ nowa wiedza wiąże się z umiejętnością udzielania odpowiedzi na każde zadane pytanie. 2 % ankietowanych nie umie udzielić odpowiedzi na to pytanie. 6 % praktykantów uznało, iż nie są zadowoleni ze zdobycia nowej wiedzy. Zaistniała sytuacja wystawienia negatywnych ocen spowodowana jest nieodpowiednim doбором przedsiębiorstwa dla tych 6 % uczestników. Ta grupa uczestników w trakcie uzupełniania testu kompetencyjnego nr 1 przed praktyką nie uzyskała wysokiego wyniku, rekomendacją Eksperta kluczowego odbyli oni praktykę w przedsiębiorstwie, w którym będą mogli nadrobić podstawowe braki praktyczne i teoretyczne. W trakcie realizacji praktyki okazało się, iż poziom wiedzy tych nauczycieli jest wyższy, niż wykazał to test, ponieważ został on uzupełniony przez nich nieuważnie i bez zaangażowania. Nie zmienia to faktu, iż dla 92 % uczestników praktyki były bardzo cenne pod kątem zdobycia nowej wiedzy praktycznej i teoretycznej.

W momencie zweryfikowania wiedzy teoretycznej nauczycieli opiekunowie przechodzili do zajęć praktycznych, które miały na celu podniesienie ich umiejętności, zwiększenie doświadczenia. Wiedza praktyczna była niezmiernie ważna, ponieważ nauczyciele mieli szansę pracować na dotychczas nieznanym sprzęcie.

Wykres 4. Nabywanie umiejętności praktycznych.



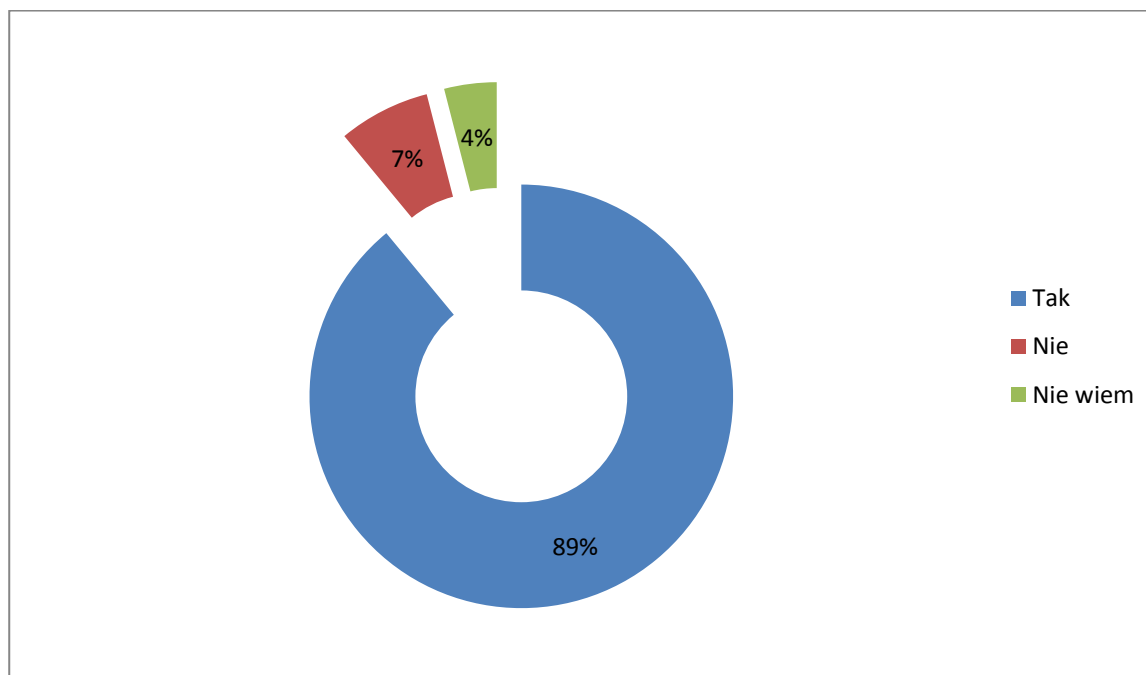
Możliwe odpowiedzi do wyboru – „Tak”, „Nie”, „Nie wiem”.

Źródło: Opracowanie własne na podstawie ankiety ewaluacyjnej ex-post w ramach projektu „Innowacyjność kluczem do sukcesu w branży medyczno-estetycznej”; próba: n=285 (należy uwzględnić fakt, iż nie każdy respondent udzielił odpowiedzi).

Znaczna większość respondentów (92 %) uznała, iż nabyła umiejętności praktyczne podczas praktyk. Poznali sposoby funkcjonowania innowacyjnego sprzętu, nauczyli się jego obsługi, mogli przetestować na sobie jego działanie, dzięki temu ich umiejętności praktyczne znacznie wzrosły. 2 % nie umie określić swojego stanowiska. 4 % uczestników stwierdziło, iż nie nabyli nowych umiejętności praktycznych. Ma to związek z faktem, iż ta grupa nauczyciel ma doskonale wyposażone pracownie w szkole w najnowszy sprzęt, dlatego też nie poznali nowego sprzętu i nie nabyli nowych umiejętności jednak ich wiedza została odświeżona i uaktualniona.

Opiekunowie praktyk poszerzali wiedzę teoretyczną i umiejętności praktyczne nauczycieli przy zastosowaniu najnowocześniejszych technologii informacyjnych. Polegało to na np. na prezentacji multimedialnej najnowszego sprzętu. Uczyli praktykantów jak korzystać z Internetu w celu znalezienia inspiracji do pracy (branża fryzjerska). Działania te umożliwiły kontakt nauczycielom z technologią informacyjną.

Wykres 5. Kontakt z nowoczesną technologią informacyjną.



Możliwe odpowiedzi do wyboru – „Tak”, „Nie”, „Nie wiem”.

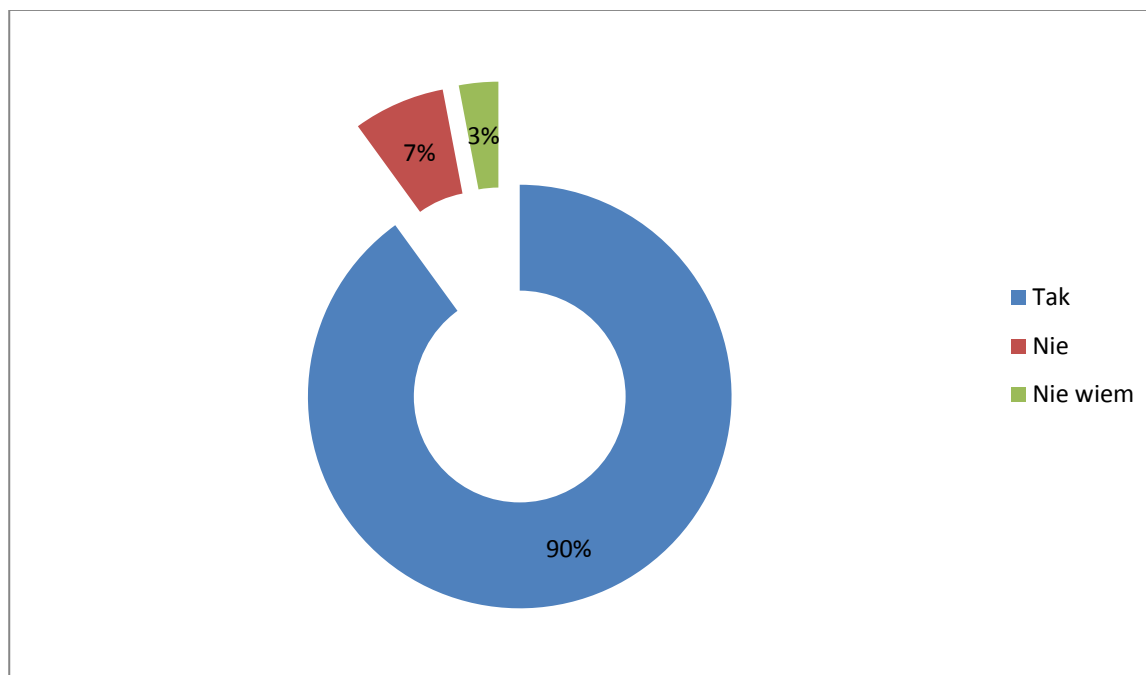
Źródło: Opracowanie własne na podstawie ankiety ewaluacyjnej ex-post w ramach projektu „Innowacyjność kluczem do sukcesu w branży medyczno-estetycznej”; próba: n=285 (należy uwzględnić fakt, iż nie każdy respondent udzielił odpowiedzi).

89 % uczestników było zadowolonych z kontaktu z nowoczesną technologią informacyjną. Podobały im się zajęcia z prezentacjami multimedialnymi, i inne nowoczesne sposoby przekazywania wiedzy. 4 % nie ma zdania na ten temat. 7 % stwierdziło, iż nie są zadowoleni z kontaktu z nowoczesną technologią informacyjną. W trakcie rozmów telefonicznych zweryfikowano, iż negatywne oceny spowodowane są niskim poziomem umiejętności obsługi komputera.

W trakcie przekazywania wiedzy nauczycielom poprzez np. prezentacje multimedialne dydaktycy otrzymywali duży zakres ciekawych informacji. Opiekunowie byli przygotowani do

prowadzenia zajęć, posiadali materiały dydaktyczne i merytoryczne w celu jak najciekawszego przekazania wiedzy.

Wykres 6. Aspekt dydaktyczno-merytoryczny (interesujące przykłady, metody do wykorzystanie podczas lekcji, etc.).



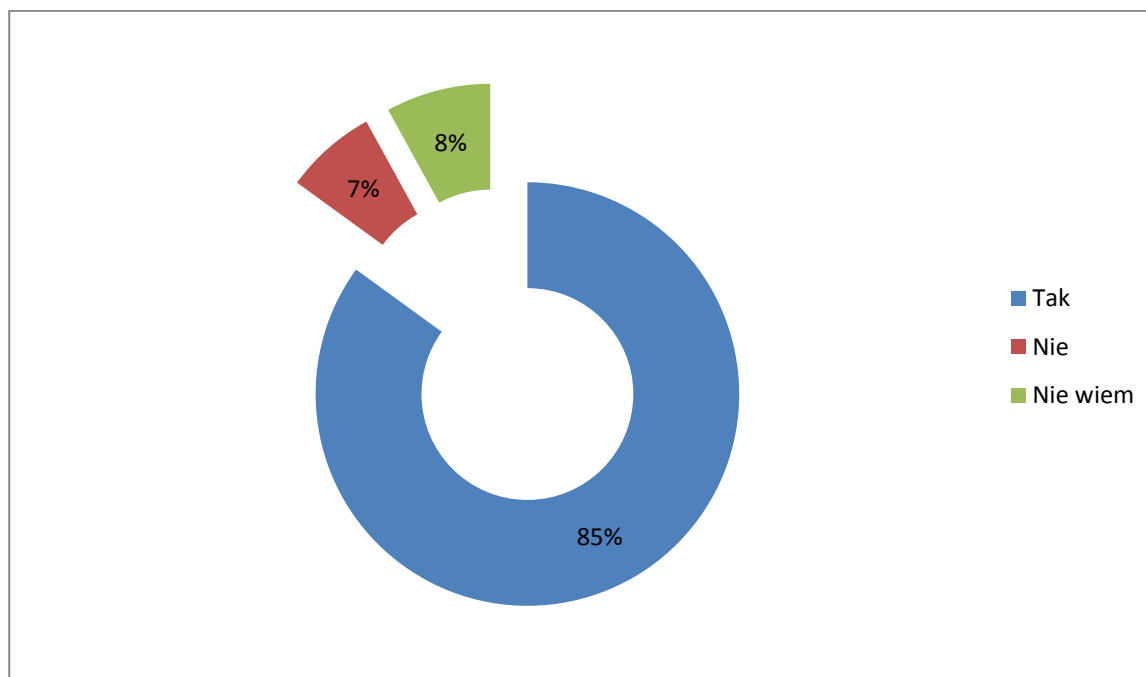
Możliwe odpowiedzi do wyboru – „Tak”, „Nie”, „Nie wiem”.

Źródło: Opracowanie własne na podstawie ankiety ewaluacyjnej ex-post w ramach projektu „Innowacyjność kluczem do sukcesu w branży medyczno-estetycznej”; próba: n=285 (należy uwzględnić fakt, iż nie każdy respondent udzielił odpowiedzi).

Przed rozpoczęciem każdej praktyki opiekunowie mieli przygotowane materiały dydaktyczne do pracy z praktykantami. W trakcie prowadzenia zajęć opiekunowie przekazywali nauczycielom materiały, na których mogli pracować, np. główki fryzjerskie, gorące nożyczki, tapy, lasery, bańki chińskie itp., praktykanci otrzymywali również materiały dydaktyczne w formie np. skryptów. Prowadząc zajęcia opiekunowie przedstawiali wiele ciekawych przykładów, zagadnień problematycznych, innowacyjnych metod, nowoczesnych rozwiązań, stąd 90 % praktykantów było zadowolonych z aspektu dydaktyczno-merytorycznego praktyk. 3 % nie umie określić swojego stanowiska, zaś 7 % jest niezadowolonych z tego aspektu, ponieważ pomimo zdobycia nowej wiedzy i umiejętności praktycznych nie mogą ich wykorzystać w trakcie lekcji ze względu na słabe wyposażenie pracowni.

Wszystkie działania prowadzone przez opiekunów przyniosły pozytywne efekty, co potwierdza liczba pozytywnych ocen, jednakże na ocenę całego projektu miały wpływ również inne czynniki takie jak zakwaterowanie. Zakwaterowanie podczas realizacji praktyk było niezmiernie ważne, ponieważ większość nauczycieli odbywała praktyki daleko od miejsca zamieszkania. W ramach projektu otrzymywali zakwaterowanie na czas trwania praktyki. W tym momencie ocenie podlegają miejsca zakwaterowania.

Wykres 7. Zakwaterowanie.



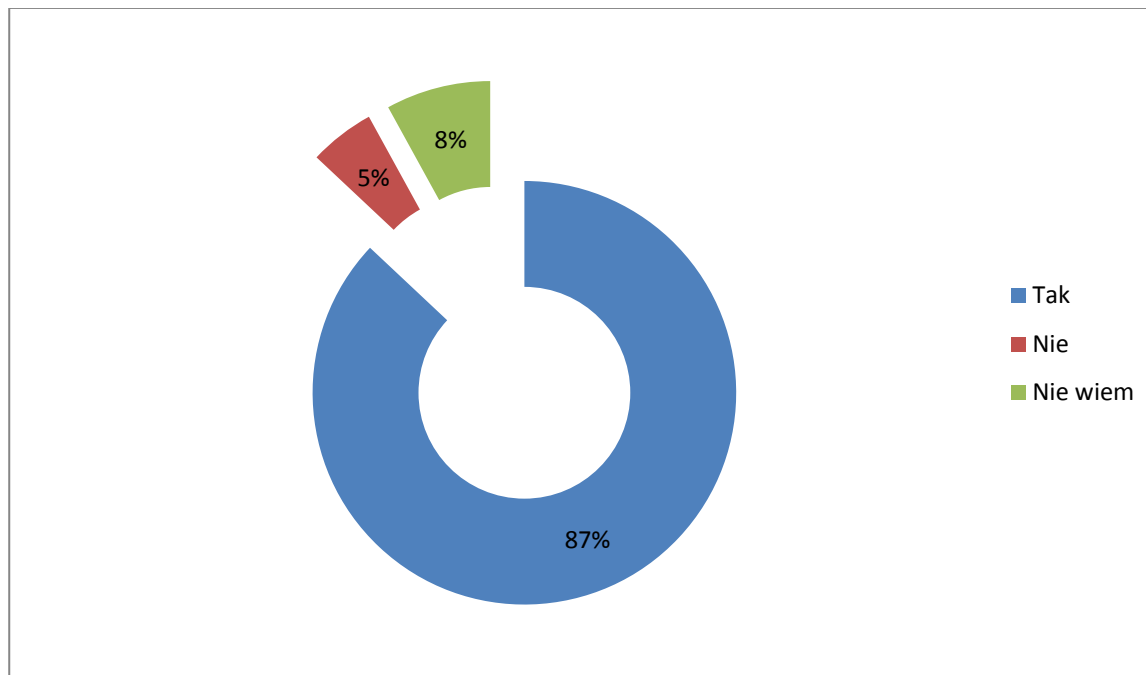
Możliwe odpowiedzi do wyboru – „Tak”, „Nie”, „Nie wiem”.

Źródło: Opracowanie własne na podstawie ankiety ewaluacyjnej ex-post w ramach projektu „Innowacyjność kluczem do sukcesu w branży medyczno-estetycznej”; próba: n=285 (należy uwzględnić fakt, iż nie każdy respondent udzielił odpowiedzi).

Wykonawca zapewniał miejsca zakwaterowania w sprawdzonych hotelach o odpowiednim poziomie, które znajdowały się możliwie najbliżej miejsca realizacji praktyki. Dzięki temu z zakwaterowania w trakcie realizacji praktyk zadowolonych było 85 % ankietowanych. 8 % nie ma zdania na temat tego aspektu praktyki, ponieważ nie wszyscy uczestnicy korzystali z zakwaterowania. 7 % negatywnie ocenia zakwaterowanie podczas praktyki, ma to związek z wyższymi oczekiwaniami wobec standardu hotelu. Jednakże zakwaterowanie ogólnie zostało pozytywnie ocenione przez znaczną większość respondentów.

Podczas realizacji praktyk poza zakwaterowaniem, równie ważnym aspektem było wyżywienie, z którego korzystali wszyscy uczestnicy projektu. Ocenili oni zadowolenie z zapewnionego wyżywienia w następujący sposób:

Wykres 8. Wyżywienie.



Możliwe odpowiedzi do wyboru – „Tak”, „Nie”, „Nie wiem”.

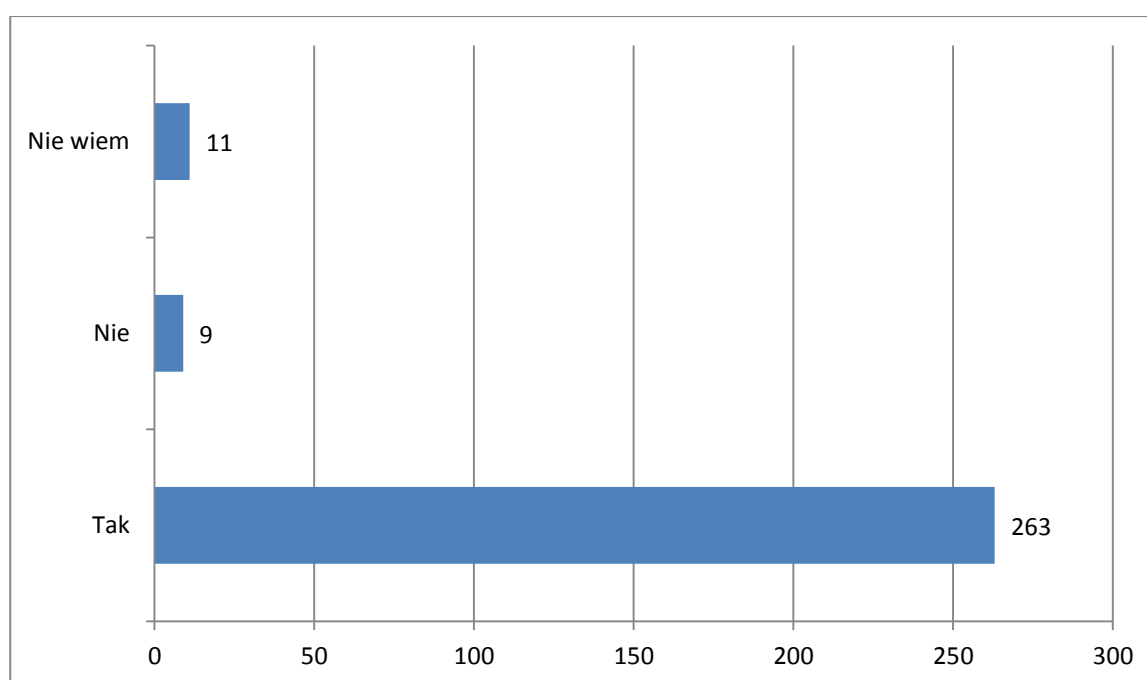
Źródło: Opracowanie własne na podstawie ankiety ewaluacyjnej ex-post w ramach projektu „Innowacyjność kluczem do sukcesu w branży medyczno-estetycznej”; próba: n=285 (należy uwzględnić fakt, iż nie każdy respondent udzielił odpowiedzi).

Wyżywienie zapewnione podczas praktyk zostało pozytywnie ocenione przez 87 % uczestników. Wykonawca zapewniał wyżywienie w restauracjach z możliwością wyboru potraw. W sytuacji, gdy uczestnik był wegetarianinem przygotowywano dla niego inne posiłki zgodne z jego zasadami żywieniowymi. Wszystkie te działania zaskutkowały przeważającą liczbą pozytywnych ocen. 8 % nie ma zdania na temat wyżywienia, zaś 5 % ocenia negatywnie wyżywienie. Ocena ta jest spowodowana sporadycznymi problemami z restauracją, cateringiem itp. każda z sytuacji była zgłaszana do Biura Projektu i na bieżąco wyjaśniana.

Poza ogólną oceną praktyk ocenie szczegółowej poddany został opiekun praktyki. W tej części zadano pytanie: „Czy jest Pan zadowolony ze wsparcia otrzymanego w trakcie praktyk od Opiekuna w poniżej wskazanych zakresach?”. Na wykresach zamieszczonych dalej przedstawiamy odpowiedzi na poszczególne zagadnienia.

Podczas realizacji praktyki niezmiernie ważne były relacje opiekun-praktykant. Dzięki dobrym relacjom, praktyki przebiegały bez zarzutu, co zostało ocenione w następujący sposób:

Wykres 9. Relacje z Opiekunem.



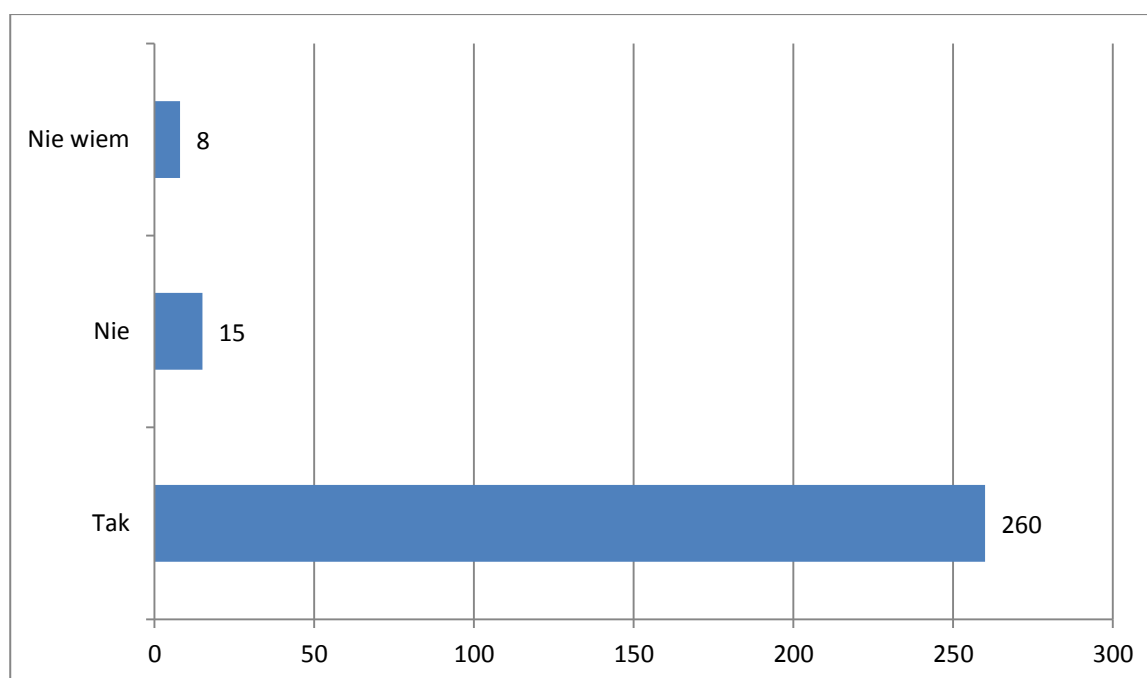
Źródło: Opracowanie własne na podstawie ankiety ewaluacyjnej ex-post w ramach projektu „Innowacyjność kluczem do sukcesu w branży medyczno-estetycznej”; próba: n=285 (należy uwzględnić fakt, iż nie każdy respondent udzielił odpowiedzi).

Dobre relacje z opiekunem sprzyjały efektywniejszemu przeprowadzaniu praktyki. Nauczyciele dzięki temu byli bardziej pewni siebie i otwarci, co za tym idzie chętnie zadawali pytania, dyskutowali. Pozytywnie ten aspekt oceniły 263 osoby, czyli 93 %. Świadczy to o bardzo dobrych relacjach między opiekunami i praktykantami. 11 osób, czyli 4 % nie umiało ocenić relacji z opiekunem, zaś 9 osób, czyli 3 % oceniło negatywnie relacje z opiekunem. W tym przypadku nie były to jednak oceny obiektywne i merytoryczne tylko subiektywne i prywatne, związane z indywidualnym podejściem i charakterem uczestników,

którym nie zawsze odpowiadał opiekun praktyk. W związku z negatywnymi opiniami dodatkowo została przeanalizowana dokumentacja z praktyk, czyli dzienniki praktyk, wykazano, iż w kilku przypadkach w raporcie z praktyk opiekun opisywał problemy w relacjach z poszczególnymi uczestnikami.

Pomimo dobrych relacji z opiekunem, najważniejsza była jego wiedza merytoryczna, która wpływała na poziom prowadzonej praktyki. Opiekun, który posiadał dużą wiedzę prowadził ciekawe zajęcia. Uczestnicy oceniali wiedzę opiekunów następująco:

Wykres 10. Wiedza merytoryczna Opiekuna.



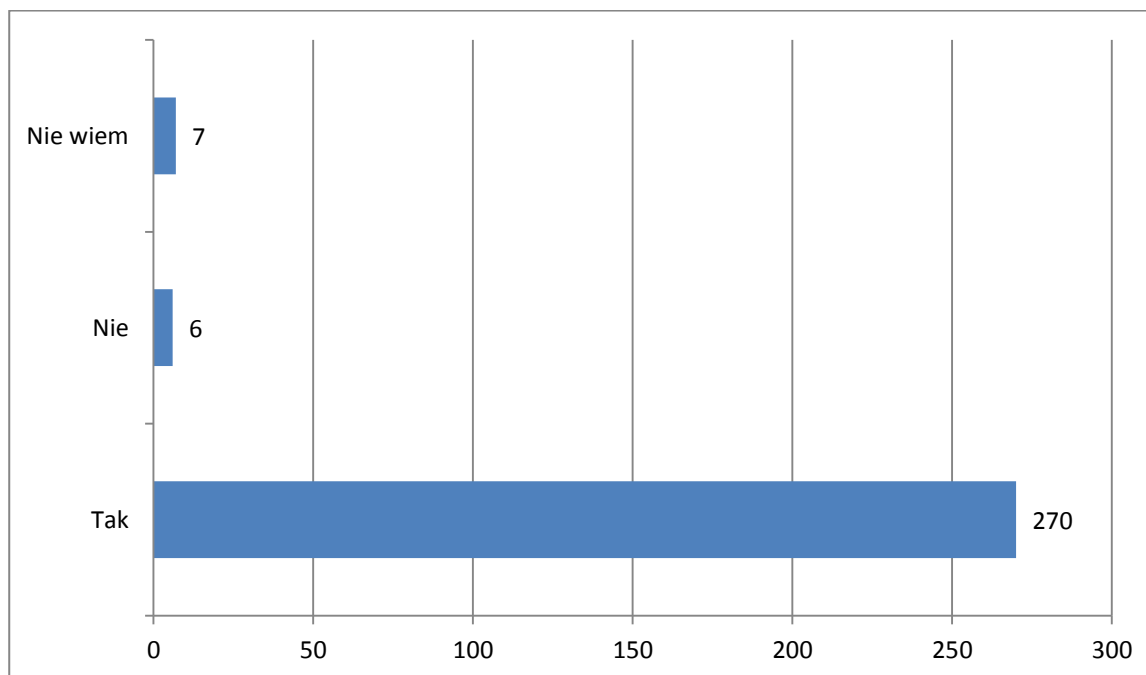
Źródło: Opracowanie własne na podstawie ankiety ewaluacyjnej ex-post w ramach projektu „Innowacyjność kluczem do sukcesu w branży medyczno-estetycznej”; próba: n=285 (należy uwzględnić fakt, iż nie każdy respondent udzielił odpowiedzi).

Na opiekuna praktyki zawsze była oddelegowana osoba przygotowana do pełnienia tej funkcji, która posiadała wiedzę na temat nowoczesnego sprzętu, najnowocześniejszych zabiegów i innowacyjnych rozwiązań stosowanych w danej branży. 92 % praktykantów pozytywnie oceniło wiedzę merytoryczną opiekuna, 3 % ankietowanych nie miało zdania na temat tego aspektu. 5 % oceniło negatywnie wiedzę merytoryczną opiekuna. Przy czym ponad 90 % nauczycieli bardzo pozytywnie odebrało opiekuna i jego wiedzę merytoryczną, byli zadowoleni z prowadzonych przez nich praktyk. Negatywne oceny spowodowane były

wysokim poziomem wiedzy samych nauczycieli, którzy już znali prezentowany sprzęt, metody itd., przy czym równocześnie nie zasygnalizowali swoich potrzeb odnośnie przedstawienia innych metod czy narzędzi, niż te, które były prezentowane na praktykach.

Opiekunowie posiadali dużą wiedzę umożliwiającą im udzielanie odpowiedzi na zadawane pytania, co zostało ocenione przez praktykantów w następujący sposób:

Wykres 11. Udzielanie przez Opiekuna odpowiedzi na zadawane pytania.



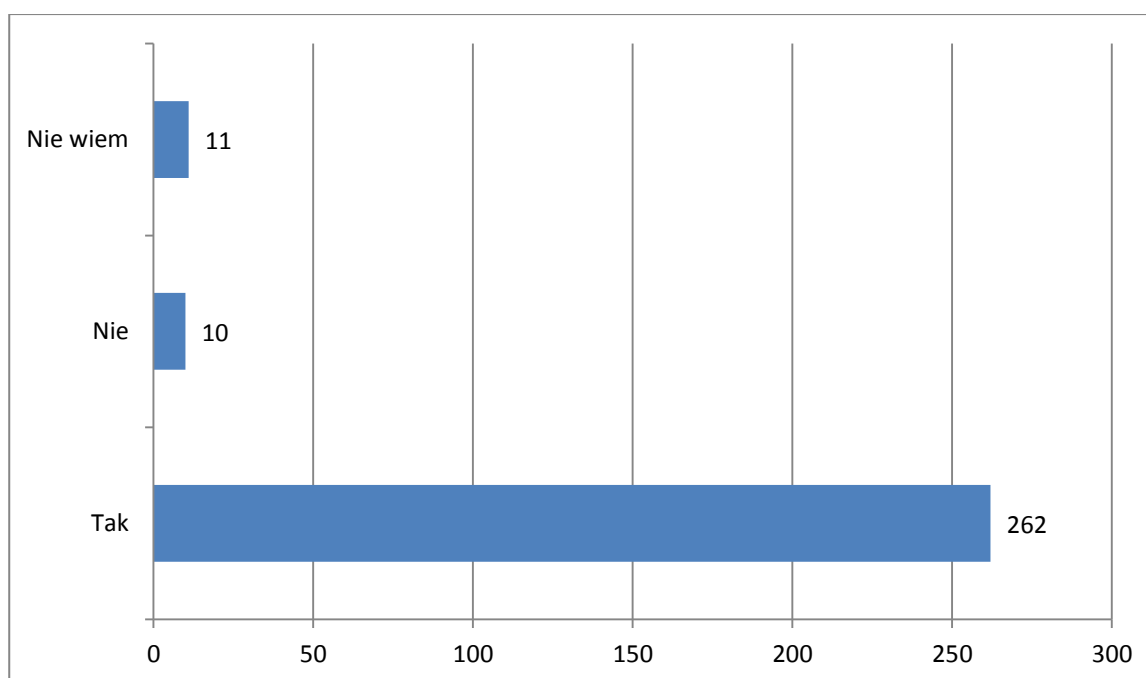
Źródło: Opracowanie własne na podstawie ankiety ewaluacyjnej ex-post w ramach projektu „Innowacyjność kluczem do sukcesu w branży medyczno-estetycznej”; próba: n=285 (należy uwzględnić fakt, iż nie każdy respondent udzielił odpowiedzi).

Prowadzący praktyki byli specjalistami z danej branży, posiadali szeroką wiedzę, którą chętnie się dzielili z praktykantami. Poruszali ciekawe i nurtujące kwestie, co rodziło wiele pytań ze strony nauczycieli, dlatego nie dziwi fakt, iż aż 270 uczestników oceniło, iż opiekunowie odpowiadali na wszystkie zadawane pytania, jest to ponad 95 % ankietowanych. 7 uczestników, czyli prawie 3 % nie ma zdania na ten temat, zaś 6 uczestników, czyli 2 % uznało, iż opiekun nie odpowiadał na zadawane pytania. Jest to wyjątkowo niewielki odsetek negatywnych opinii w tym aspekcie. Jednakże jest on spowodowany niemożliwością udzielenia odpowiedzi praktykantowi w danym momencie, ze względu na potrzebę

weryfikacji i zbadania danej tematyki. Odpowiedzi na zadawane pytania były wtedy udzielane w późniejszym czasie.

Opiekun prowadząc praktyki odpowiadał na wiele pytań, zagadnień, stykał się z różnymi sytuacjami, w tym czasie musiał się wykazać cierpliwością. Dodatkowo musiał często udzielać wyjaśnienia, podawać informacje, dawać wskazówki i właśnie ten zakres został oceniony przez uczestników projektu.

Wykres 12. Cierpliwość Opiekuna i udzielanie dodatkowych wyjaśnień, informacji, wskazówek.



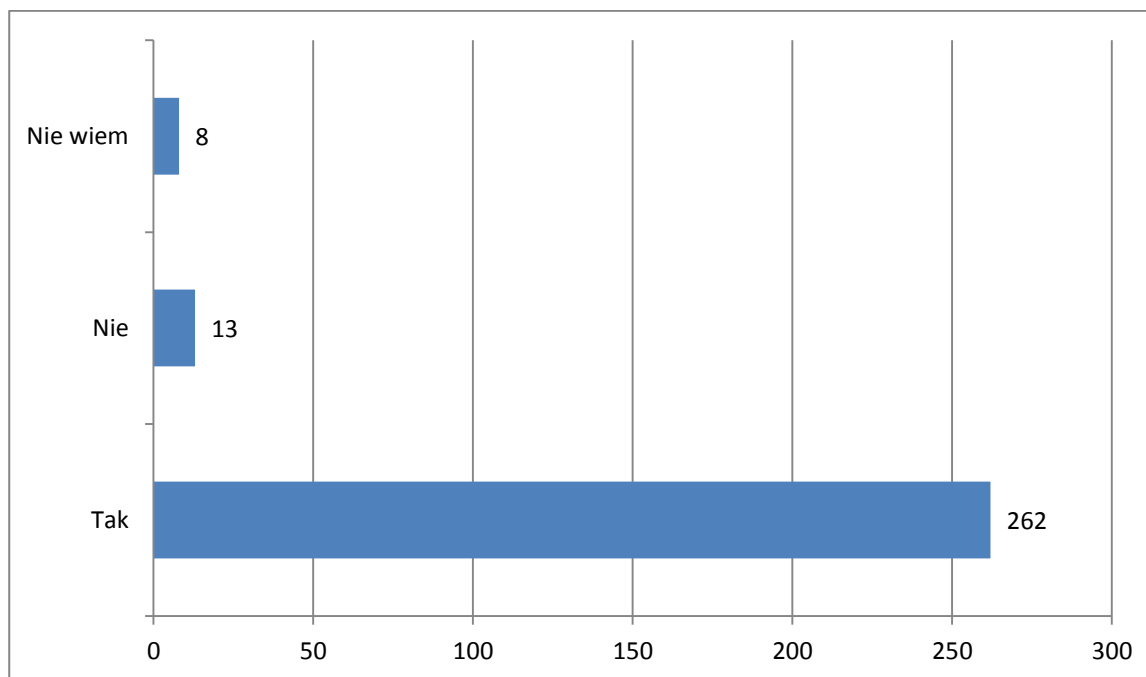
Źródło: Opracowanie własne na podstawie ankiety ewaluacyjnej ex-post w ramach projektu „Innowacyjność kluczem do sukcesu w branży medyczno-estetycznej”; próba: n=285 (należy uwzględnić fakt, iż nie każdy respondent udzielił odpowiedzi).

Prowadzący praktyki podczas realizacji zajęć spotykali się z różnymi sytuacjami. Na każdym kroku musieli wykazać się cierpliwością. W wielu przypadkach udzielali dodatkowych wyjaśnień, wszelkiego rodzaju informacji dotyczących danej branży jak i dawali wskazówki swoim praktykantom, dzięki temu te aspekty pozytywnie oceniło prawie 93 % praktykantów. 4 % nie potrafiło ocenić tego zagadnienia. Około 3 % oceniło negatywnie ten punkt. Ocena negatywna spowodowana jest niskim poziomem wiedzy początkowej nauczycieli, którzy nie byli w stanie zrozumieć podstawowych zagadnień. Opiekun po kilku

próbach wytłumaczenia i omówienia przechodził do kolejnych zadań z planu praktyk. Po czym indywidualnie wyjaśniał problematyczne kwestie praktykantowi.

Do poprawnego i efektywnego przebiegu praktyk niezbędna była stała obecność opiekuna praktyki, który obserwował/oceniał prace praktykantów. Przy czym musiał być dyspozycyjny, aby praktyki zostały przeprowadzone możliwie najefektywniej. Ten aspekt został oceniony następująco:

Wykres 13. Obecność Opiekuna w trakcie praktyk, dyspozycyjność.



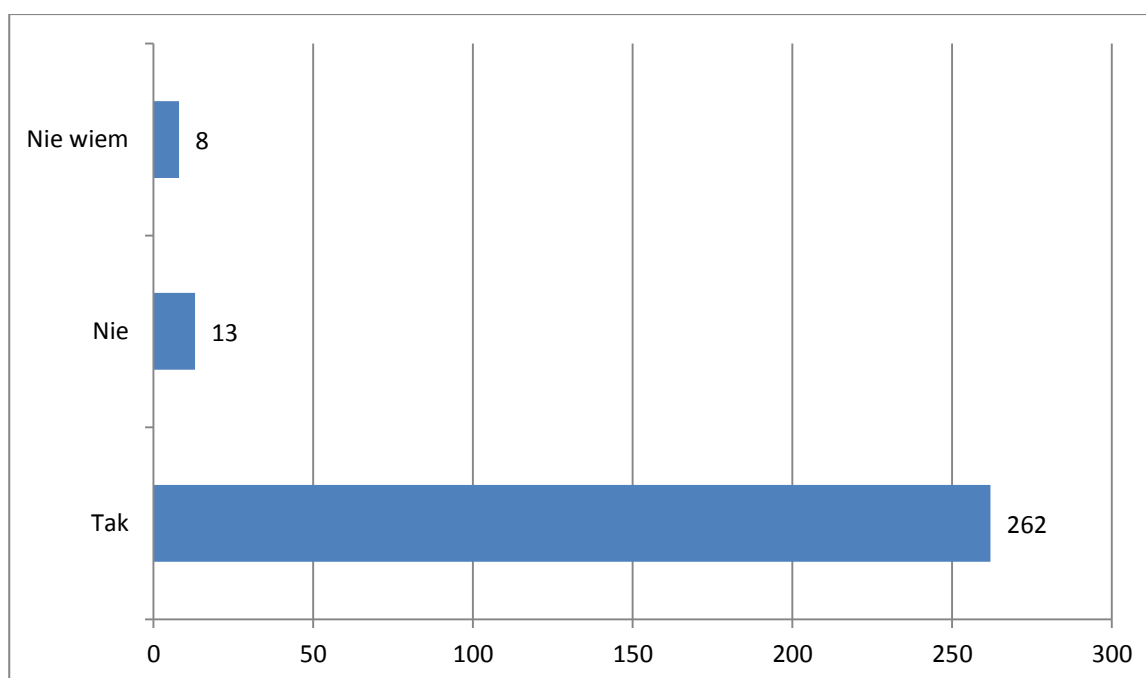
Źródło: Opracowanie własne na podstawie ankiety ewaluacyjnej ex-post w ramach projektu „Innowacyjność kluczem do sukcesu w branży medyczno-estetycznej”; próba: n=285 (należy uwzględnić fakt, iż nie każdy respondent udzielił odpowiedzi).

Opiekun praktyk był obecny podczas realizacji praktyk, nadzorował pracę swoich praktykantów. Podczas realizacji praktyk był odsunięty od swoich codziennych obowiązków dzięki temu był w pełni dyspozycyjny, dlatego też, aż 262 osoby, czyli prawie 93 % uczestników praktyk oceniło pozytywnie obecność i dyspozycyjność opiekuna praktyk. Tak wysoką ocenę zawdzięczamy odpowiedniej ilości opiekunów (jeden opiekun posiadał nie więcej niż trzech praktykantów). Dzięki temu opiekun był zawsze obecny podczas praktyki i w pełni dyspozycyjny. 8 uczestników, czyli 3 % nie ma zdania na ten temat. 13 uczestników, czyli 4 % oceniło negatywnie obecność i dyspozycyjność opiekuna. Oceny negatywne są

spowodowane sytuacjami, w których w 3 osobowej grupie uczestników opiekun musiał poświęcić więcej czasu i uwagi uczestnikowi, który miał niższy poziom wiedzy i umiejętności.

Na opiekunów praktyk były zawsze oddelegowane osoby posiadające dużą wiedzę merytoryczną. Dzięki wiedzy i doświadczeniu opiekunowie mieli do czynienia w swojej pracy zawodowej z różnymi sytuacjami, problemami. Wiedzą na temat rozwiązywania problematycznych kwestii w danej branży dzielili się z własnej inicjatywy, co zostało ocenione następująco:

Wykres 14. Dzielenie się wiedzą przez Opiekuna z jego własnej inicjatywy.



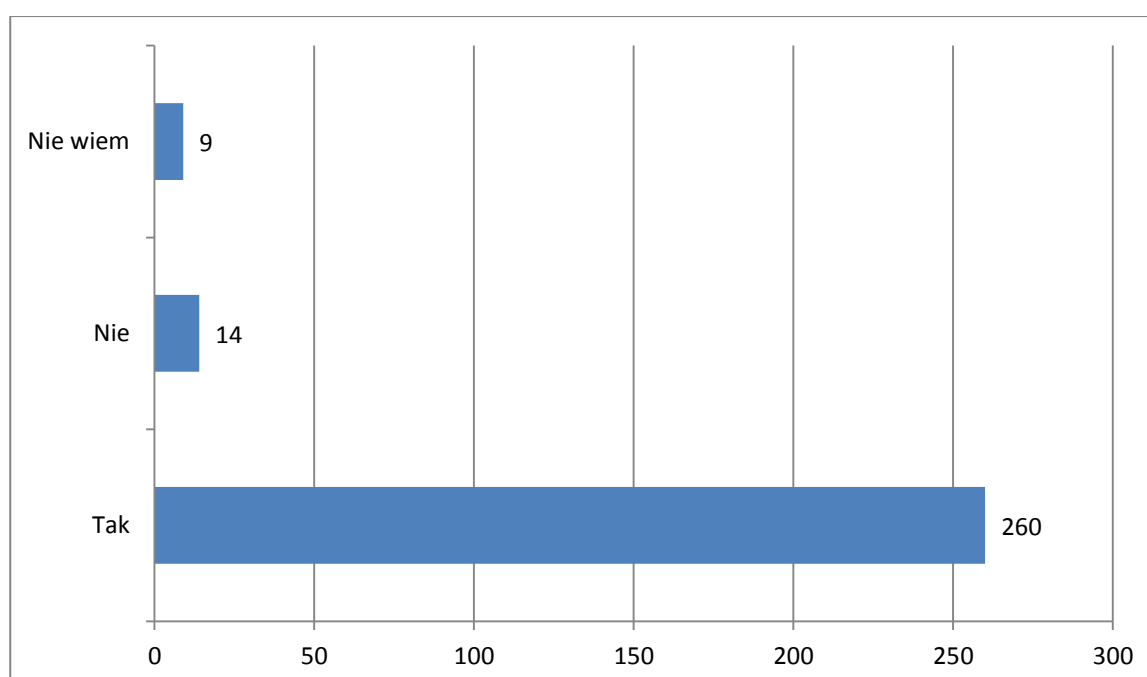
Źródło: Opracowanie własne na podstawie ankiety ewaluacyjnej ex-post w ramach projektu „Innowacyjność kluczem do sukcesu w branży medyczno-estetycznej”; próba: n=285 (należy uwzględnić fakt, iż nie każdy respondent udzielił odpowiedzi).

Każdego dnia praktyki, przed rozpoczęciem zajęć opiekun omawiał program praktyk, odpowiadał na zadawane pytania i prowadził krótkie wprowadzenie teoretyczne do zagadnień, które będą omawiane danego dnia, dzielił się tą wiedzą z własnej inicjatywy zamiast przechodzić od razu do działań praktycznych. Działania te pozwoliły na uzyskanie 93 % ocen pozytywnych tego aspektu praktyki. Nauczyciele byli zadowoleni z wiedzy, którą uzyskali, przede wszystkim z nowości branżowych i wiedzy na temat rozwiązania trudnych przypadków (w zależności od branży). 8 uczestników, czyli 3 % nie ma zdania na ten temat.

Dla 13 uczestników, czyli 4 % działania prowadzone przez opiekuna nie zostały uznane za inicjatywę i dzielenie się wiedzą, co jest spowodowane niskim poziomem wiedzy i doświadczenia tych uczestników.

Wiedza i doświadczenie pozyskane w pracy w przedsiębiorstwach dało opiekunom możliwość przedstawiania prawdziwych przykładów problemów i prezentację ciekawych rozwiązań. Nauczyciele ocenili ten aspekt następująco:

Wykres 15. Przedstawienie przez Opiekuna interesujących przykładów rzeczywistych problemów i rozwiązań inf.



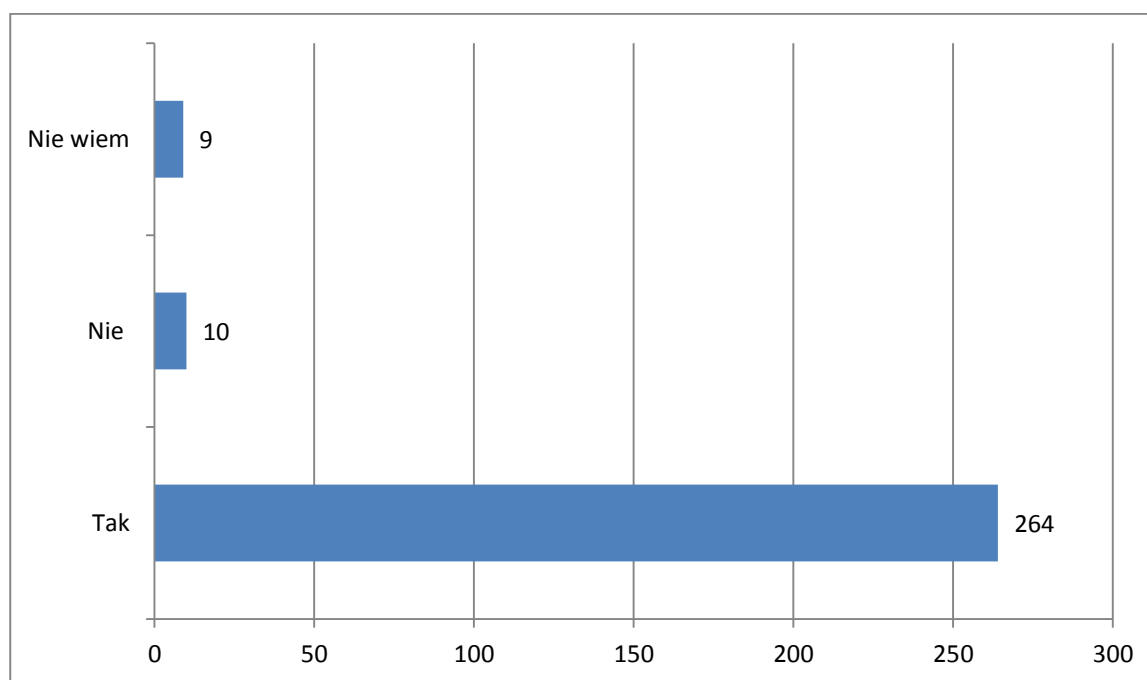
Źródło: Opracowanie własne na podstawie ankiety ewaluacyjnej ex-post w ramach projektu „Innowacyjność kluczem do sukcesu w branży medyczno-estetycznej”; próba: n=285 (należy uwzględnić fakt, iż nie każdy respondent udzielił odpowiedzi).

Prowadzący zawsze starał się przykuć uwagę i wzbudzić zainteresowanie u praktykantów, stąd też zawsze miał przygotowane wszelkie ciekawostki i nowości branżowe. W trakcie realizacji zadań odnosił się do swoich realnych przeżyć, aby uwydatnić problemy, na jakie może natrafić każdy specjalista w danej branży. Równocześnie proponował możliwie najlepsze rozwiązania przedstawianych problemów. Działania te pozwoliły na zdobycie aż 260 pozytywnych ocen, czyli 92 %, nauczyciele znaleźli odpowiedzi na realne problemy, z którymi mieli bądź będą mieć do czynienia w swojej pracy zawodowej, są to dla nich

niezmiernie ważne informacje. 3 % uczestników nie ma zdania na ten temat, 5 % oceniło w tym aspekcie negatywnie opiekuna. Oceny te związane są z małym zaangażowaniem uczestników w realizowane praktyki.

Opiekun, który był oddelegowany do prowadzenia praktyk był dyspozycyjny i w pełni zaangażowany w projekt, dlatego też praktykanci mogli liczyć na jego pomoc w sytuacjach problemowych co ocenili następująco:

Wykres 16. Pomocność Opiekuna w sytuacjach problemowych.

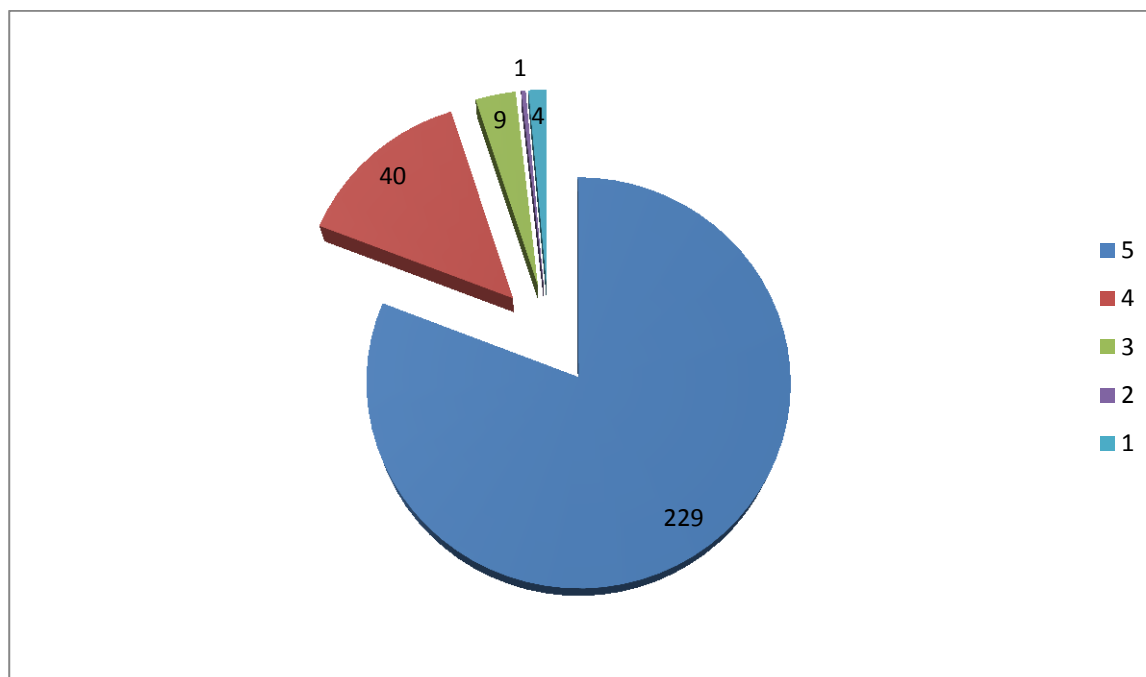


Źródło: Opracowanie własne na podstawie ankiety ewaluacyjnej ex-post w ramach projektu „Innowacyjność kluczem do sukcesu w branży medyczno-estetycznej”; próba: n=285 (należy uwzględnić fakt, iż nie każdy respondent udzielił odpowiedzi).

Opiekun praktyk był zawsze obecny dzięki temu mógł pomóc w sytuacji problemowej w trakcie praktyki jak i po praktyce. Obowiązkiem opiekuna w trakcie 10 - dniowej praktyki była opieka nad swoimi praktykantami. 264 ankietowanych uznało, iż opiekun był pomocny w sytuacjach problemowych. 9 ankietowanych nie umie udzielić odpowiedzi na te pytanie. 10 ankietowanych stwierdziło, iż opiekun nie był pomocny w sytuacjach problemowych. Oceny negatywne spowodowane są przez sytuacje, w których opiekun nie miał możliwości udzielenia pomocy uczestnikom, chodziło o przekazanie na stałe sprzętu nauczycielom, których pracownie w szkołach były słabo wyposażone.

W kolejnej części ankiety ewaluacyjnej ex-post ocenie zostało poddane Biuro Projektu (poprzez ocenę w 5 stopniowej skali gdzie 5 jest oceną najwyższą). Pracownicy Biura Projektu od momentu rozpoczęcia udziału w projekcie przez poszczególnego uczestnika pomagali, każdemu w sytuacjach problemowych związanych np. z dokumentami rekrutacyjnymi, zwrotami kosztów dojazdu itd., nauczyciele pomocność w sytuacjach problemowych ocenili w następujący sposób:

Wykres 17. Pomocność w sytuacjach problemowych.



Skala ocen 1-5, przy czym 5 oznacza ocenę najwyższą

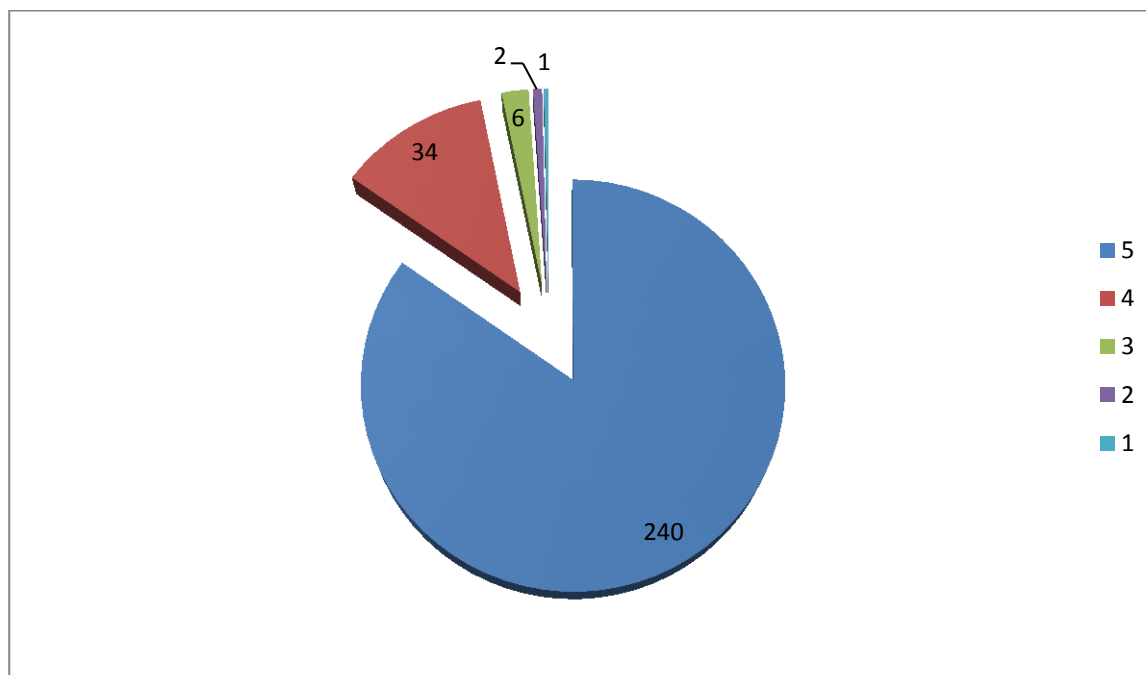
Źródło: Opracowanie własne na podstawie ankiety ewaluacyjnej ex-post w ramach projektu „Innowacyjność kluczem do sukcesu w branży medyczno-estetycznej”; próba: n=285 (należy uwzględnić fakt, iż nie każdy respondent udzielił odpowiedzi).

Na potrzeby niniejszego raportu przyjęto, że w przypadku ocen średnio – bardzo dobrze (3 – 5) opinia jest pozytywna. Pracownicy Biura Projektu na każdym etapie realizacji praktyk starali się być pomocni w każdego rodzaju sytuacjach problemowych (uzupełnianie dokumentów rekrutacyjnych, zwrotów kosztów dojazdu itd.), dzięki czemu zebrano aż 278 ocen pozytywnych, czyli 98 %. Jest to bardzo dobry wynik potwierdzający duże zaangażowanie Biura Projektu we wszelkiego rodzaju pomoc uczestnikom. 2 % ocen negatywnych spowodowanych jest oczekiwaniem od pracowników Biura pomocy

wykraczającej poza ich kompetencje i kwalifikacje. Wysoka ocena tego aspektu świadczy o doskonałej pracy Biura Projektu.

Pracownicy Biura Projektu poza pomocą w sytuacjach problemowych zawsze brali pod uwagę potrzeby praktykantów, ich preferencje dotyczące terminu praktyki itd., co zostało bardzo pozytywnie ocenione przez praktykantów.

Wykres 18. Dostosowanie się do sygnalizowanych potrzeb (np. termin, miejsce praktyk).



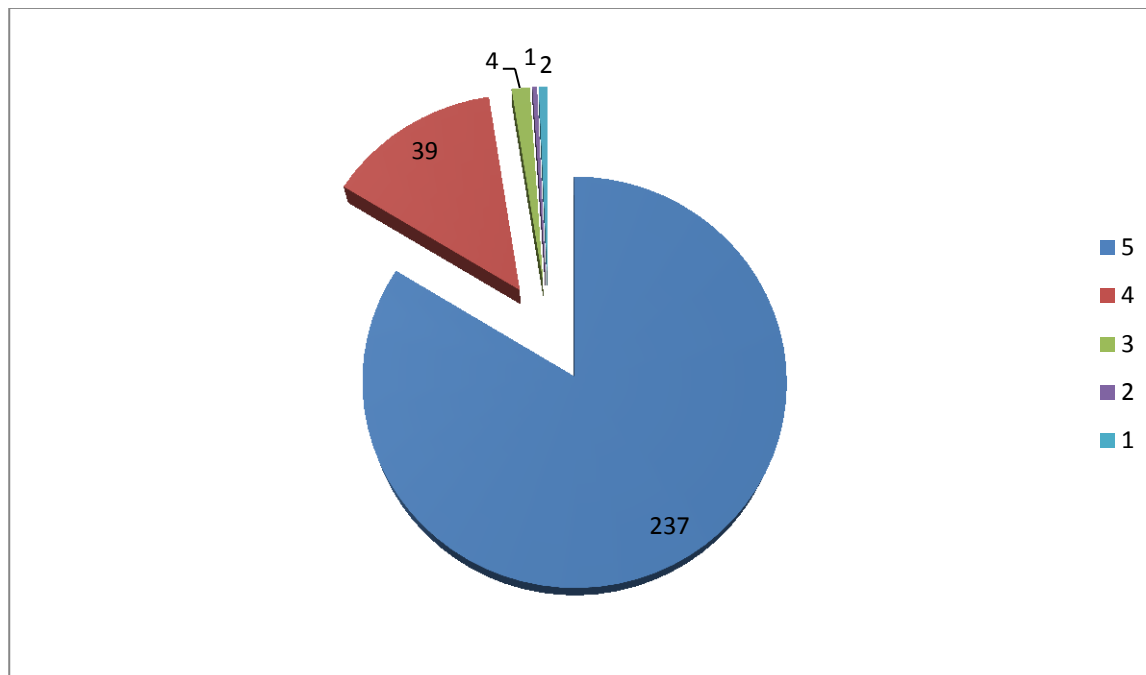
Skala ocen 1-5, przy czym 5 oznacza ocenę najwyższą

Źródło: Opracowanie własne na podstawie ankiety ewaluacyjnej ex-post w ramach projektu „Innowacyjność kluczem do sukcesu w branży medyczno-estetycznej”; próba: n=285 (należy uwzględnić fakt, iż nie każdy respondent udzielił odpowiedzi).

Pracownicy Biura Projektu starali się dostosowywać terminy i miejsca realizacji praktyk do wymagań uczestników. Dlatego też większość praktyk realizowana była w okresie wakacji i ferii, kiedy nauczyciele mogli sobie pozwolić na 10 - dniowy wyjazd. Równocześnie uczestnik miał możliwość wyboru miejsca odbywania praktyki w zakresie swoich kwalifikacji i wykształcenia. Dzięki temu 280 uczestników (99 %) oceniło pozytywnie Biuro Projektu pod tym aspektem. 1 % uczestników ocenił negatywnie dostosowywanie się do sygnalizowanych potrzeb, jest to związane z brakiem możliwości wysłania tych uczestników do konkretnego przedsiębiorstwa, które nie wyraziło zgody na przyjęcie praktykantów.

Biuro Projektu dostosowując się do potrzeb uczestników równocześnie musiało wykazać się dużą obowiązkowością i terminowością. Miało to na celu poprawny przebieg projektu. Te aspekty zostały przez praktykantów ocenione w następujący sposób:

Wykres 19. Terminowość, obowiązkowość.



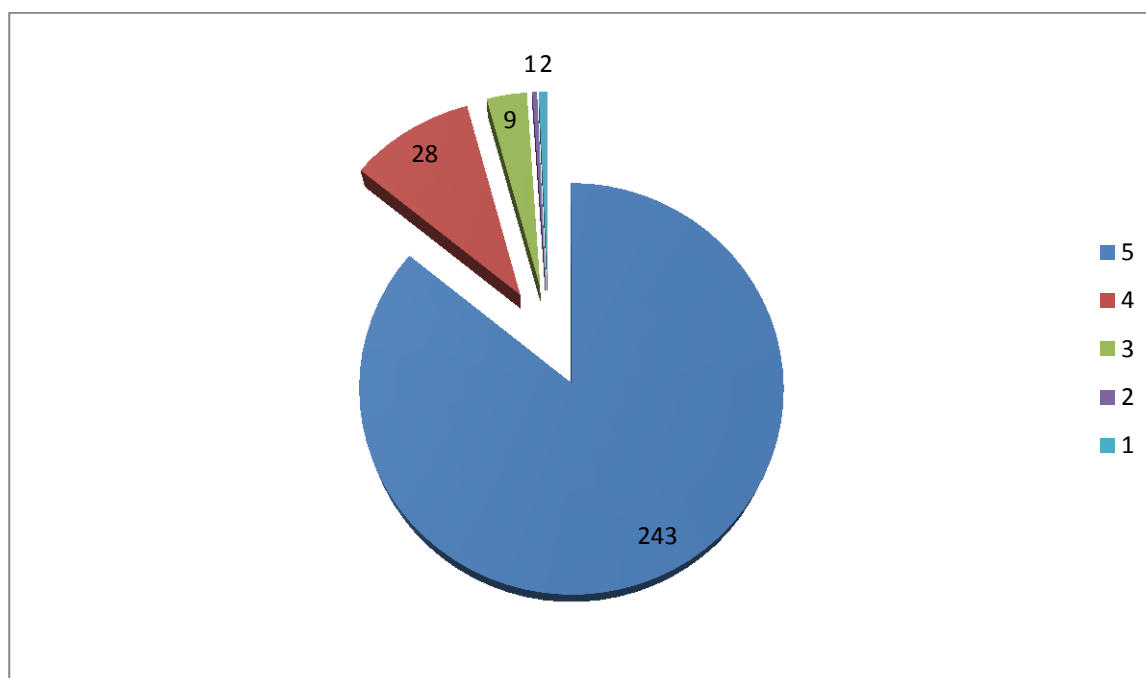
Skala ocen 1-5, przy czym 5 oznacza ocenę najwyższą

Źródło: Opracowanie własne na podstawie ankiety ewaluacyjnej ex-post w ramach projektu „Innowacyjność kluczem do sukcesu w branży medyczno-estetycznej”; próba: n=285 (należy uwzględnić fakt, iż nie każdy respondent udzielił odpowiedzi).

99 % ankietowanych pozytywnie oceniło terminowość i obowiązkowość pracowników Biura Projektu. Pracownicy terminowo i poprawie organizowali wszystkie etapy udziału w projekcie poszczególnych uczestników. W odpowiednim terminie wysyłano dokumenty, informacje przed praktykami i pozostałe dane niezbędne do poprawnego udziału w projekcie. 1 % negatywnych ocen spowodowany jest chwilowymi problemami z pocztą e-mail oraz zmianą na stanowisku Specjalisty ds. promocji i rekrutacji.

Terminowość i obowiązkowość pracowników Biura Projektu również jest potwierdzona przy ocenie dokumentacji, jej przygotowania. Nauczyciele bardzo pozytywnie ocenili ten aspekt.

Wykres 20. Dokumentacja (przygotowanie, przedkładanie na czas do podpisu, etc.).



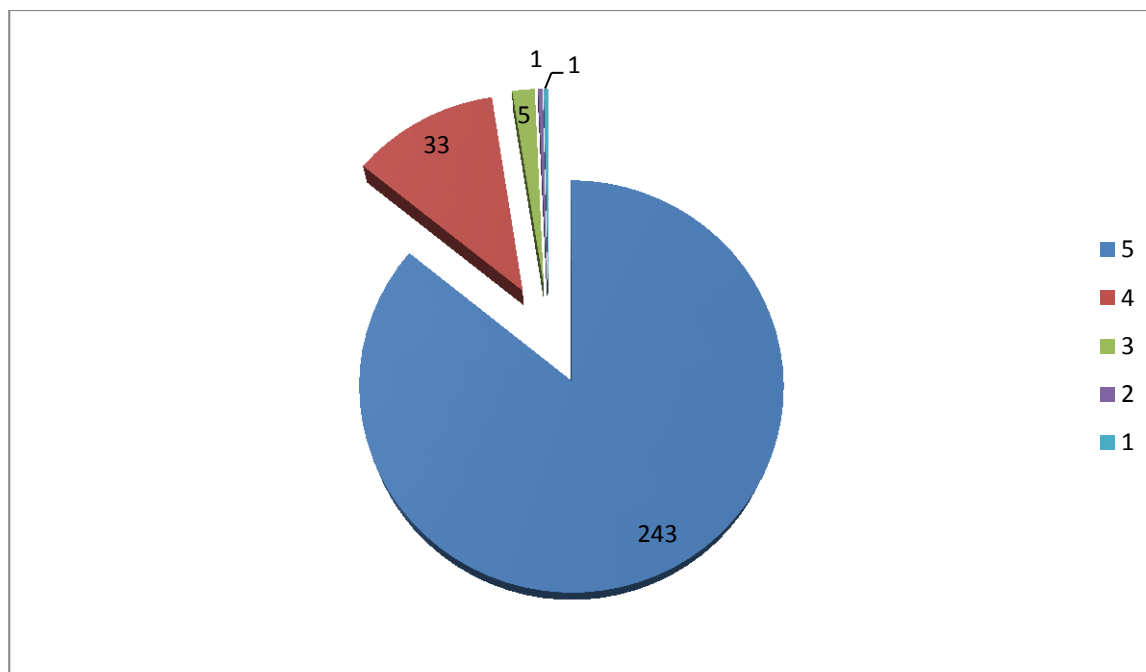
Skala ocen 1-5, przy czym 5 oznacza ocenę najwyższą

Źródło: Opracowanie własne na podstawie ankiety ewaluacyjnej ex-post w ramach projektu „Innowacyjność kluczem do sukcesu w branży medyczno-estetycznej”; próba: n=285 (należy uwzględnić fakt, iż nie każdy respondent udzielił odpowiedzi).

Pracownicy Biura Projektu przygotowywali całą dokumentację niezbędną do udziału w projekcie, weryfikowali jej poprawność, informowali o brakach błędach itp., pilnowali terminów uzupełniania dokumentów. Dlatego też ten aspekt praktyki został pozytywnie oceniony przez 99 % uczestników, którzy docenili starania pracowników Biura Projektu. 1 % ocenił negatywnie ten aspekt z powodu trudności w uzupełnianiu dokumentacji rekrutacyjnej. Pomimo pomocy Specjalisty ds. promocji i rekrutacji grupa nauczycieli miała bardzo duży problem z dokumentami, co miało związek ze słabą znajomością obsługi komputera.

Specjalista ds. promocji i rekrutacji pomagał w uzupełnianiu dokumentów rekrutacyjnych, nadzorował cały proces rekrutacji. Odpowiadał na wszystkie pytania i wątpliwości. Dzięki tym działaniom rekrutacja w projekcie została oceniona bardzo wysoko.

Wykres 21. Rekrutacja.



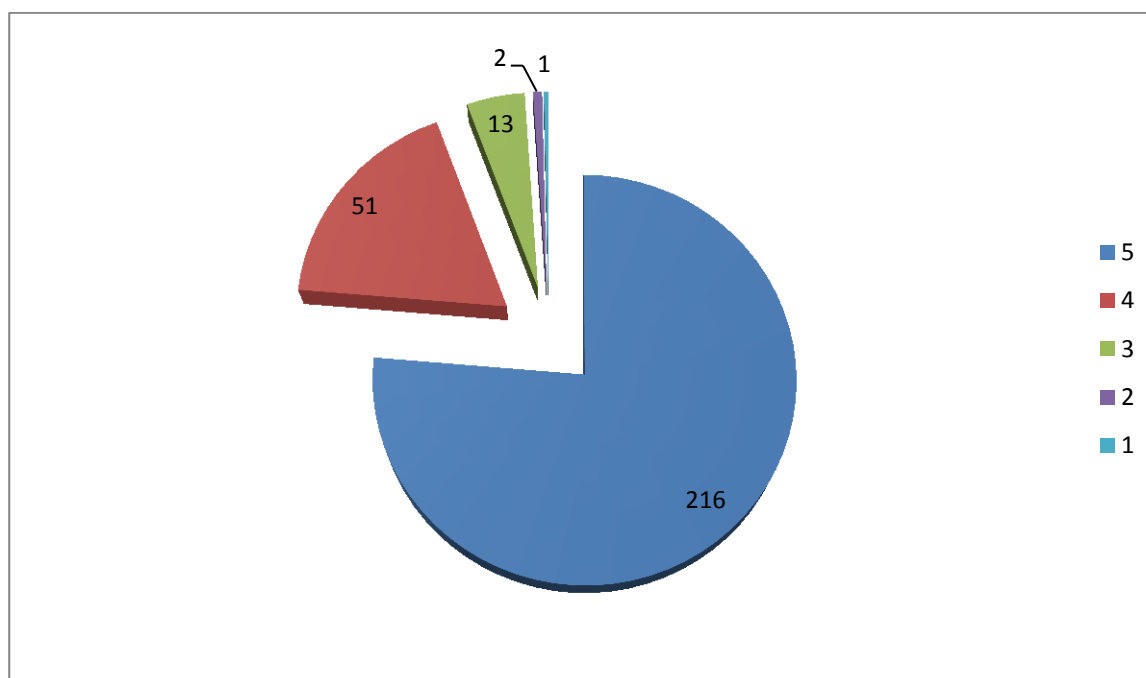
Skala ocen 1-5, przy czym 5 oznacza ocenę najwyższą

Źródło: Opracowanie własne na podstawie ankiety ewaluacyjnej ex-post w ramach projektu „Innowacyjność kluczem do sukcesu w branży medyczno-estetycznej”; próba: n=285 (należy uwzględnić fakt, iż nie każdy respondent udzielił odpowiedzi).

Specjalista ds. promocji i rekrutacji weryfikował poprawność nadesłanych dokumentów rekrutacyjnych, zwracał uwagę na błędy i omyłki, nadzorował cały proces, pomagał uczestnikom w uzupełnianiu dokumentów, dołożył wszelkich starań, aby rekrutacja była prowadzona poprawnie i sprawnie. Dało to 99 % ocen pozytywnych. Ta grupa nauczycieli doceniła pomoc pracownika Biura Projektu. 1 % ocen negatywnych spowodowany jest zmianą na stanowisku Specjalisty ds. promocji i rekrutacji.

Specjalista ds. promocji i rekrutacji w celu zainteresowania projektem potencjalnych uczestników prowadził promocję w szerokiej skali. Promocja była prowadzona telefonicznie, drogą e-mail, na oficjalnej stronie internetowej itd. Promocję uczestnicy ocenili następująco:

Wykres 22. Promocja.



Skala ocen 1-5, przy czym 5 oznacza ocenę najwyższą

Źródło: Opracowanie własne na podstawie ankiety ewaluacyjnej ex-post w ramach projektu „Innowacyjność kluczem do sukcesu w branży medyczno-estetycznej”; próba: n=285 (należy uwzględnić fakt, iż nie każdy respondent udzielił odpowiedzi).

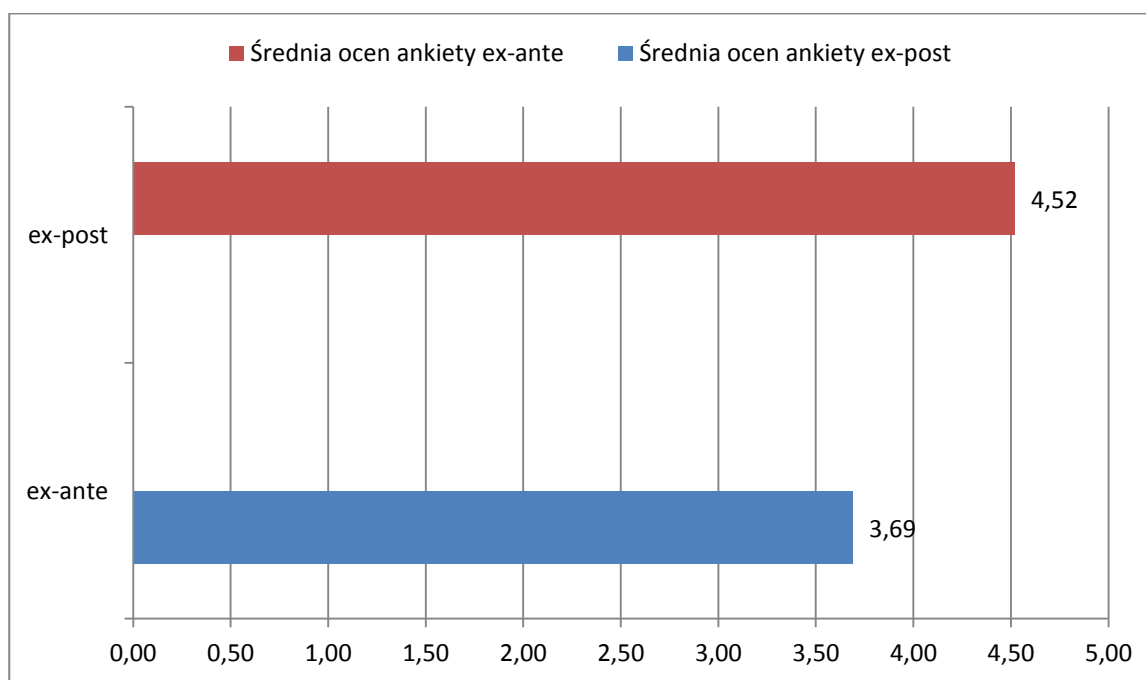
W trakcie realizacji projektu była prowadzona rozwinięta promocja w szkołach zawodowych, na portalach branżowych, na oficjalnej stronie projektu, portalu społecznościowym, na stronach praktykodawców itd. Przekazywano informacje promocyjne drogą telefoniczną i e-mail. Wydrukowano promocyjne wizytówki, które były przekazywane osobom zainteresowanym. Te i szereg innych działań promocyjnych umożliwiły uzyskanie 99 % ocen pozytywnych wśród uczestników, którzy docenili działania promocyjne prowadzone przez Biuro Projektu. 1 % ocenił negatywnie działania promocyjne, ponieważ pomimo szerokiej promocji nie udało się dotrzeć do każdej placówki i jednostki.

Reasumując, nauczyciele podnieśli swoje kwalifikacje w każdym obszarze, co potwierdza wykres nr 1. Dzięki temu widzimy wysoki poziom efektywności prowadzonych praktyk w realizacji założonych celów. Praktyki były realizowane poprawnie. Opiekunowie zostali ocenieni pozytywnie przez ponad 90 % uczestników podobnie jak Biuro Projektu. Wszystkie pozytywne oceny związane są z dużym zaangażowaniem wszystkich osób czuwających nad przebiegiem praktyk i całego projektu.

5. Zmiany w świadomości w zakresie równości kobiet i mężczyzn

W trakcie prowadzenia badania ewaluacyjnego w ankietach ewaluacyjnych ocenie poddano wiedzę i świadomość nauczycieli przedmiotów zawodowych i instruktorów praktycznej nauki zawodu pod kątem świadomości w zakresie równości kobiet i mężczyzn. Dane te zostały już przedstawione na wykresie nr 1, jednakże wymagają dokładniejszego omówienia. Dlatego też na poniższym wykresie został zestawiony stan początkowy z ankiet ewaluacyjnych ex-ante ze stanem końcowym z ankiet ewaluacyjnych ex-post:

Wykres 23. Świadomość w zakresie społecznego funkcjonowania Kobiet i Mężczyzn.



Skala ocen 1-5, przy czym 5 oznacza ocenę najwyższą

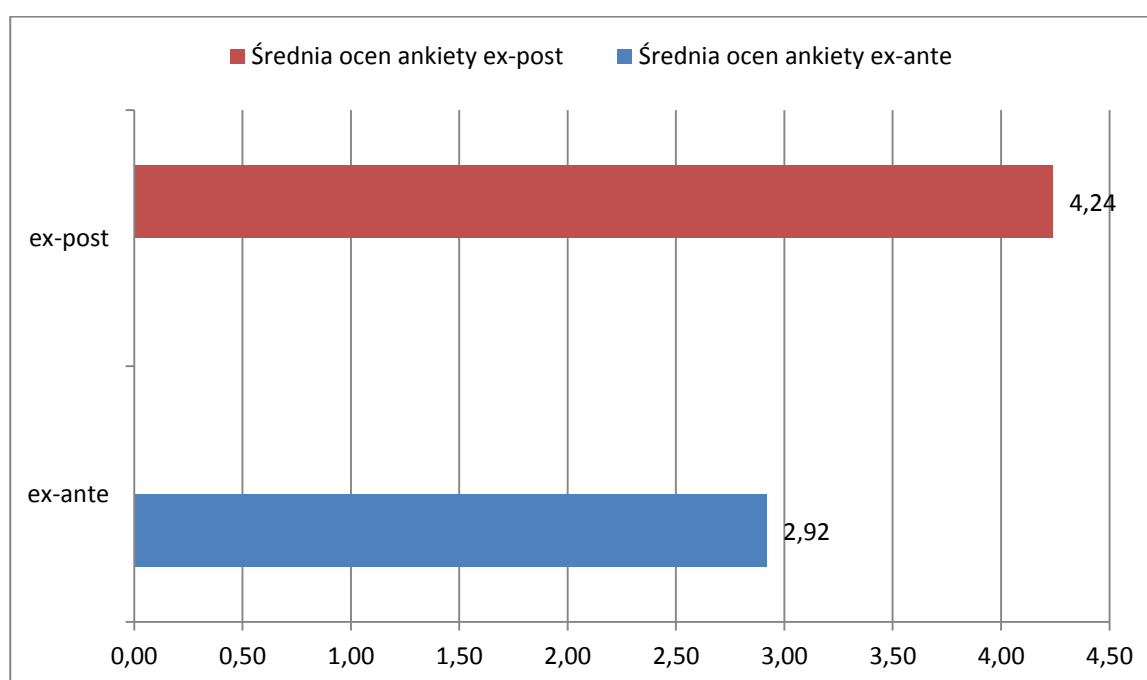
Źródło: Opracowanie własne na podstawie ankiet ewaluacyjnych ex-ante i ex-post w ramach projektu „Innowacyjność kluczem do sukcesu w branży medyczno-estetycznej”; próba: n=285 (należy uwzględnić fakt, iż nie każdy respondent udzielił odpowiedzi).

Świadomość w zakresie społecznego funkcjonowania Kobiet i Mężczyzn podczas badania ewaluacyjnego ex-ante została oceniona na średnio 3,69. Podczas badania ex-post oceniono ją na 4,52. Zaobserwowano wzrost o średnio 0,83. Dzięki przeprowadzonym praktykom poziom świadomości wzrósł, co potwierdza ankietę ex-post. Nauczyciele realizując praktyki

w przedsiębiorstwie mieli możliwość obserwowania kobiet i mężczyzn na innej płaszczyźnie niż szkoła, co było dla nich w tym zakresie nowym i pozytywnym doświadczeniem, które poszerzyło ich wiedzę na temat społecznego funkcjonowania obu płci.

Po poznaniu zasad społecznego funkcjonowania obu płci, nauczycieli wprowadzono w zasady gender mainstreaming, czyli równego traktowania kobiet i mężczyzn. Swoją wiedzę w tym zakresie ocenili następująco:

Wykres 24. Wiedza z zakresu gender mainstreaming.



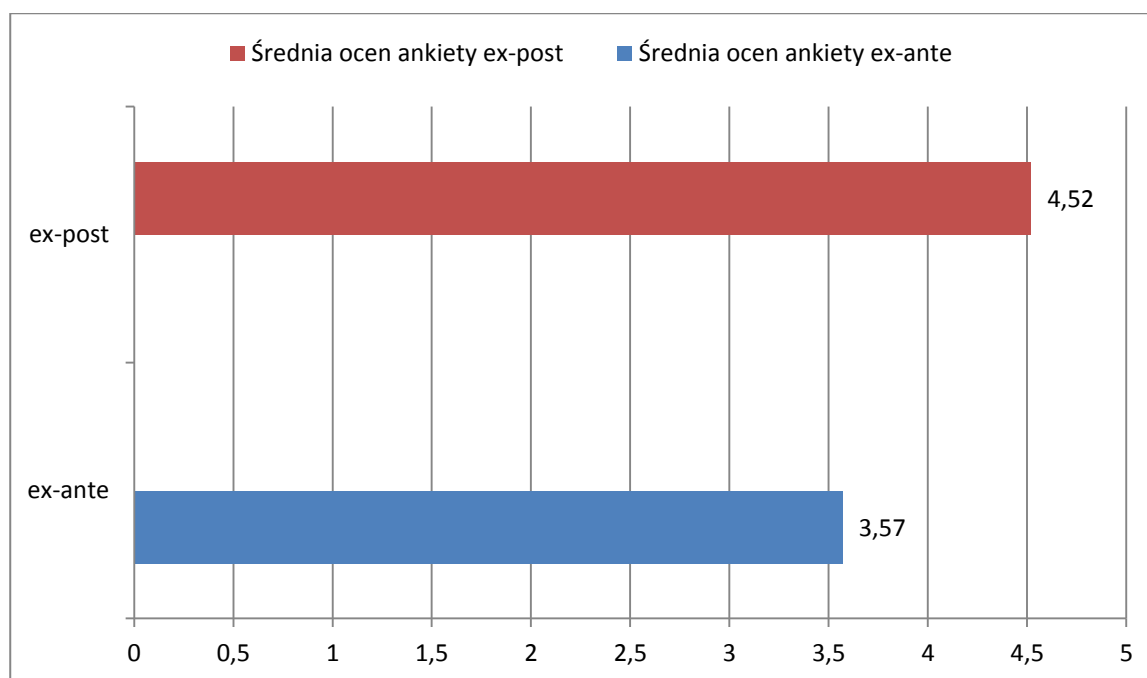
Skala ocen 1-5, przy czym 5 oznacza ocenę najwyższą

Źródło: Opracowanie własne na podstawie ankiet ewaluacyjnych ex-ante i ex-post w ramach projektu „Innowacyjność kluczem do sukcesu w branży medyczno-estetycznej”; próba: n=285 (należy uwzględnić fakt, iż nie każdy respondent udzielił odpowiedzi).

Wiedzę na temat gender mainstreaming w ankiecie ewaluacyjnej ex-ante oceniono średnio na 2,92, jest to wyjątkowo niski wynik pokazujący znaczne braki w wiedzy na ten temat. W ankiecie ex-post nastąpił wzrost o 1,32 dając średni wynik 4,24. Nauczyciele odnotowali wzrost wiedzy z tego zakresu. Zrozumieli zasadę równości szans kobiet i mężczyzn, a przede wszystkim potrzebę równego traktowania. Efektem podniesienia wiedzy będzie rozpowszechnianie jej w swoich placówkach, przedsiębiorstwach i instytucjach macierzystych.

Nauczyciele, którzy posiadali małą wiedzę na temat równego traktowania kobiet i mężczyzn równocześnie wywodzili się z miejsc, w których nadal panują stereotypy płci, a przede wszystkim te stereotypy panują w szkołach. Praktykanci ocenili wiedzę na temat stereotypów następująco:

Wykres 25. Wiedza na temat stereotypów płci funkcjonujących w szkole.



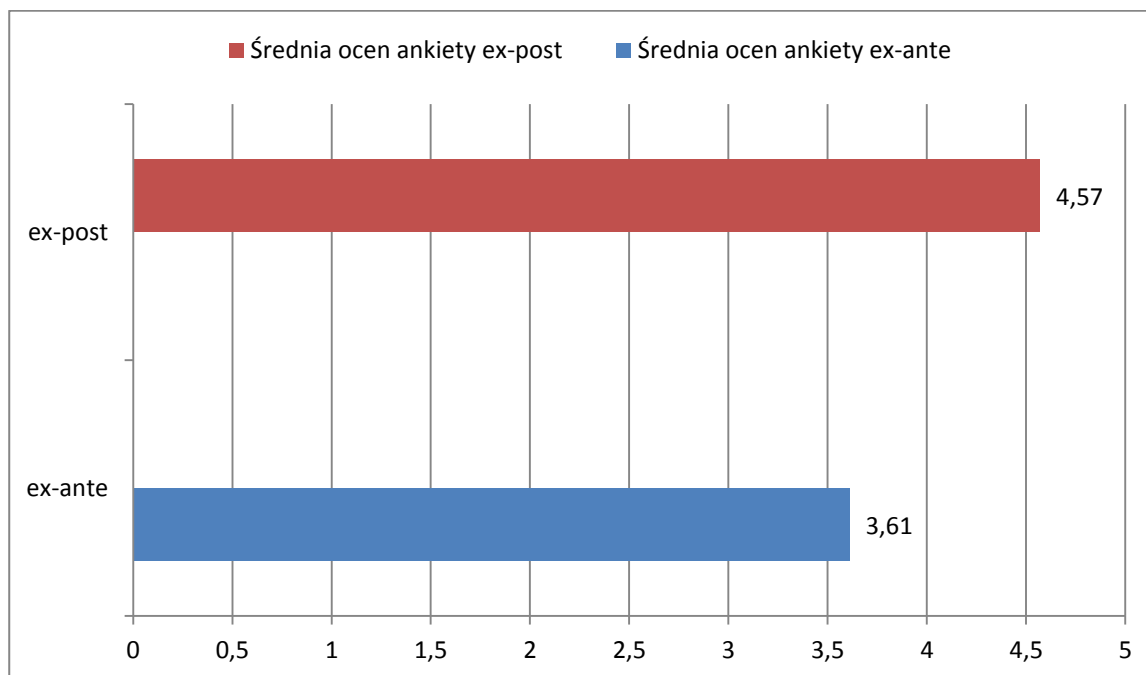
Skala ocen 1-5, przy czym 5 oznacza ocenę najwyższą

Źródło: Opracowanie własne na podstawie ankiet ewaluacyjnych ex-ante i ex-post w ramach projektu „Innowacyjność kluczem do sukcesu w branży medyczno-estetycznej”; próba: n=285 (należy uwzględnić fakt, iż nie każdy respondent udzielił odpowiedzi).

Wiedza na temat stereotypów płci funkcjonujących w szkole przez uczestników praktyk została w ankiecie ex-ante oceniona średnio na poziomie 3,57. Po zrealizowaniu praktyk i przeprowadzeniu ankiety ex-post można zauważyć wzrost wiedzy na poziomie 0,95 co dało ogólny średni wynik 4,52. Dzięki podniesieniu wiedzy z tego zakresu możemy mieć pewność, iż uczestnicy praktyk po powrocie do swoich placówek będą zwiększać wiedzę na temat stereotypów wśród kadry pedagogicznej. Znaczna część nauczycieli zmieniła zdanie na temat stereotypów, zrozumiała swoje nieodpowiednie podejście.

W wielu przypadkach pedagodzy w trakcie swojej kariery zawodowej musieli zmierzyć się z potrzebą przełamania stereotypów płci w procesie nauczania, dlatego też umiejętności i wiedza na ten temat są bardzo ważne. Nauczyciele ocenili siebie następująco:

Wykres 26. Umiejętność przełamania stereotypów płci w procesie nauczania.



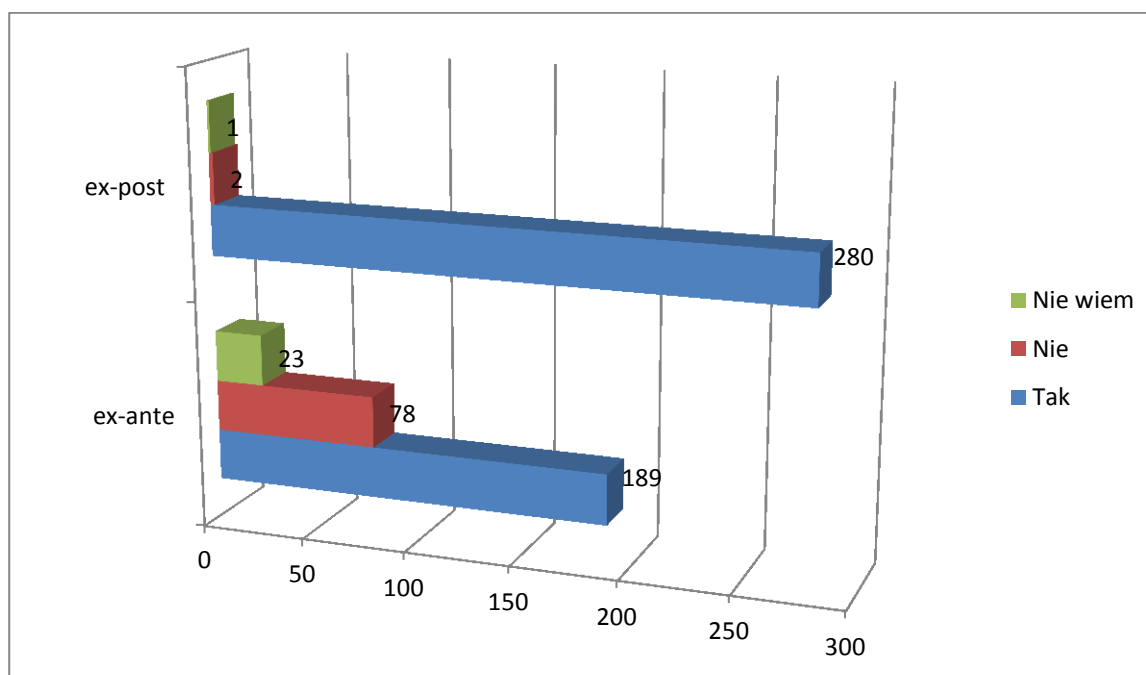
Skala ocen 1-5, przy czym 5 oznacza ocenę najwyższą

Źródło: Opracowanie własne na podstawie ankiet ewaluacyjnych ex-ante i ex-post w ramach projektu „Innowacyjność kluczem do sukcesu w branży medyczno-estetycznej”; próba: n=285 (należy uwzględnić fakt, iż nie każdy respondent udzielił odpowiedzi).

Uczestnicy praktyk swoje umiejętności przełamania stereotypów płci w procesie nauczania w ankiecie ewaluacyjnej ex-ante określili na poziomie 3,61. Po praktykach wyniki ankiety ewaluacyjnej ex-post zarejestrowały znaczny wzrost o 0,96 dzięki czemu nauczyciele oceniają swoją umiejętność przełamania stereotypów średnio na poziomie 4,57. Dzięki przeprowadzeniu praktyk wzrosła świadomość po pierwsze istnienia nadal stereotypów, co więcej nauczyciele poznali nowe metody ich przełamania, nabrali pewności siebie, co za skutkuje szerokimi zmianami w podejściu do obu płci.

W procesie nauczania podejście do uczniów i szacunek do nich jest bardzo ważnym czynnikiem poprawnego procesu edukacji. Dlatego też zadano pytanie o to czy: „Z szacunkiem odnoszę się zarówno do chłopców, jak i do dziewczyn.” Nauczyciele oceniali własną pracę w tym zakresie, co przedstawia kolejny wykres.

Wykres 27. Ocena pracy własnej.

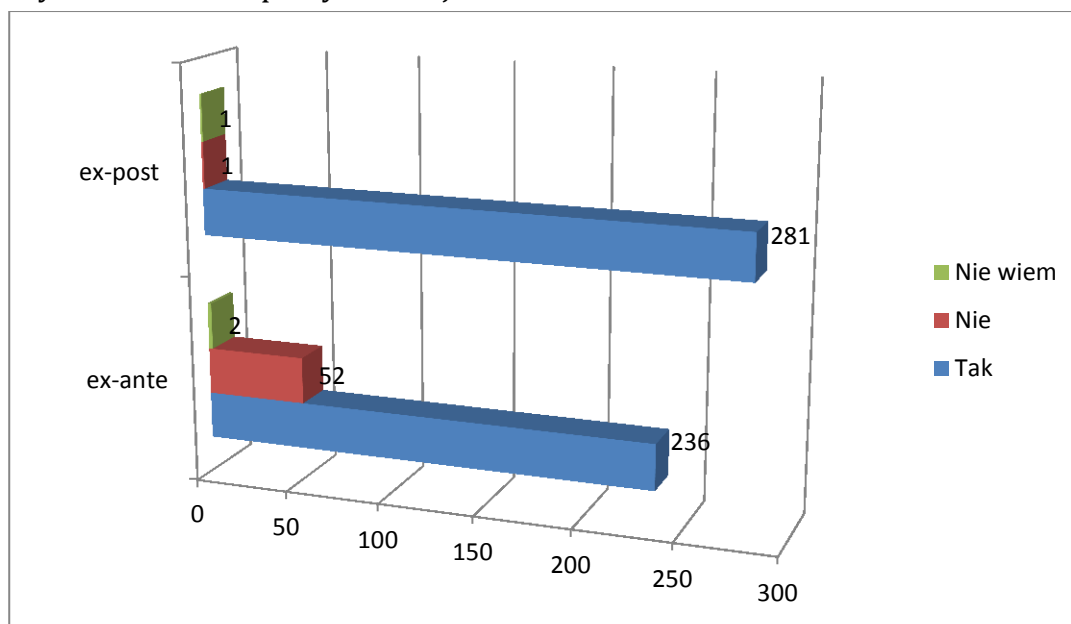


Źródło: Opracowanie własne na podstawie ankiet ewaluacyjnych ex-ante i ex-post w ramach projektu „Innowacyjność kluczem do sukcesu w branży medyczno-estetycznej”; próba: n=285 (należy uwzględnić fakt, iż nie każdy respondent udzielił odpowiedzi).

W badaniu ewaluacyjnym w ankiecie ex-ante 189 nauczycieli uznało, iż z szacunkiem odnosi się z do dziewczyn i chłopców, 78 nauczycieli uznało, iż nie traktuje uczniów z szacunkiem, zaś 23 nie jest w stanie tego określić. Dzięki udziałowi w projekcie już 280 nauczycieli zaznaczyło w ankiecie ex-post, iż odnosi się z szacunkiem do uczniów, zmiana podejścia nastąpiła u 91 uczestników (32 % ankietowanych). 2 uczestników nie odnosi się z szacunkiem do uczniów, 1 uczestnik nie jest w stanie określić swojego stanowiska.

W szkołach publicznych z reguły powstają klasy mieszane, nauczyciel powinien traktować w jednakowy sposób dziewczęta i chłopców. Dlatego też zadano pytanie czy: „Jednakowo traktuję dziewczęta i chłopców.” Nauczyciele udzielili następujących odpowiedzi:

Wykres 28. Ocena pracy własnej



Źródło: Opracowanie własne na podstawie ankiet ewaluacyjnych ex-ante i ex-post w ramach projektu „Innowacyjność kluczem do sukcesu w branży medyczno-estetycznej”; próba: n=285 (należy uwzględnić fakt, iż nie każdy respondent udzielił odpowiedzi).

Podczas badania ewaluacyjnego w ankiecie ex-ante 236 uczestników uznało, iż traktuje obie płcie w taki sam sposób. 52 uczestników nie traktuje uczniów tak samo, 2 uczestników nie jest w stanie określić swojego stanowiska. Po udziale w projekcie, w ankiecie ex-post 281 uczestników potwierdziło, iż traktuje w jednakowy sposób dziewczęta i chłopców jest to wzrost o 45 osób (16 %), 1 uczestnik nie traktuje uczniów jednakowo, 1 uczestnik nie potrafi zająć stanowiska. W badaniu zarejestrowano znaczący wzrost w świadomości i sposobie traktowania jednakowo uczniów obu płci. Udział w projekcie, a przede wszystkim praktyki uzmysłowiły nauczycielom, iż dziewczęta i chłopcy nie różnią się od siebie i należy traktować ich tak samo w procesie dydaktycznym jak i później zawodowym.

Resumując, udział 285 nauczycieli w praktykach miał znaczący wpływ na postrzeganie i szerzenie świadomości z zakresu równego traktowania kobiet i mężczyzn. Nauczyciele pozyskali dodatkową wiedzę na temat społecznych zasad funkcjonowania kobiet i mężczyzn, gender mainstreaming, stereotypów płci panujących w szkole, nauczyli się przełamywać te stereotypy. Zaś w swojej własnej pracy dostrzegli potrzebę odnoszenia się z szacunkiem i równego traktowania obu płci. Wszystkie te aspekty są niezmiernie ważne z punktu widzenia edukacji. Dzięki poszerzeniu wiedzy nauczycieli z tych zakresów wprowadzą oni nowe podejście do swojego procesu nauczania, co przyniesie pozytywne skutki w przyszłości.

6. Wskazówki oraz wnioski odnośnie upowszechniania wyników

Analiza wszystkich ankiet ewaluacyjnych oraz rozmowy przeprowadzone z nauczycielami biorącymi udział w projekcie, jak i opiekunami praktyk w ramach badania telefonicznego CATI pozwoliły stwierdzić, iż program praktyk dla nauczycieli przedmiotów zawodowych i instruktorów praktycznej nauki zawodu opracowany dla niniejszego projektu realizowany był prawidłowo. Informacje uzyskane z powyższych źródeł mogą jednak posłużyć analizie wielu aspektów realizacji projektu pod kątem zmian służących ulepszeniu zarówno kolejnych praktyk realizowanych przez nauczycieli, jak i kolejnych podobnych przedsięwzięć.

1. Nauczyciele podczas praktyki realizowali zajęcia w grupach maksymalnie 3 osobowych, w których poziom wiedzy i umiejętności był różny. Zgodnie z założeniami projektu jeden opiekun mógł w tym samym czasie opiekować się maksymalnie trzema praktykantami. W niektórych grupach znajdowali się nauczyciele o bardzo niskim poziomie wiedzy początkowej. Opiekun ze względu na niski poziom wiedzy prowadził praktyki tłumacząc kwestie podstawowe, które znali pozostali uczestnicy. Uczestnicy o wyższym poziomie wiedzy nie zyskiwali na tym etapie nowej wiedzy tylko utrwalali wiedzę już posiadaną.

Wskazówka: tworzyć grupy uczestników o takim samym lub podobnym poziomie wiedzy. Nie pozwalać wpływać na decyzje uczestnikom, którzy chcą realizować praktyki po „koleżeńsku”, ponieważ pochodzą z tej samej szkoły, a poziom ich wiedzy jest zupełnie różny.

2. Przedsiębiorstwo, w którym realizowano praktyki zapewniało niezbędne środki do realizacji zajęć, takie jak np. lakiery, farby, tonery, szampony, żele itd., były to materiały, które zużywano na bieżąco. Nauczyciele nie otrzymywali od przedsiębiorstwa narzędzi, które mogą zabrać ze sobą po praktyce jak np. główki fryzjerskie, na których pracowali podczas zajęć.

Wskazówka: powinny zostać zwiększone środki finansowe na materiały niezbędne do przeprowadzenia praktyki w celu zakupienia środków, które po praktyce nauczyciele mogliby zabrać do domu/szkoły, jako uwieńczenie ich praktyki.

3. W rozmowach przeprowadzonych podczas badania telefonicznego nauczyciele zgłaszali problem dotyczący uzyskania zgody od dyrekcji szkoły na ich udział w projekcie. Praktyka w ramach projektu trwała co najmniej dwa tygodnie. Dwutygodniowa nieobecność nauczyciela bardzo często powodowała problemy organizacyjne. W szkole należało zapewnić zastępstwo na czas odbywania praktyk i nieobecności nauczyciela, bądź też należało zapewnić późniejsze odpracowanie zajęć. Dodatkowo w ankietach ewaluacyjnych uczestnicy wskazywali, że to właśnie od dyrekcji uzyskali informacje o możliwości wzięcia udziału w projekcie (informacja została wysyłana m.in. drogą mailową do dyrektorów szkół, ale również bezpośrednio do nauczycieli). W sytuacji gdy dyrektorzy byli przeciwni udziałowi nauczyciela w projekcie, mogli nawet nie poinformować go o takiej możliwości.

Wskazówka: należy uświadamiać dyrekcji szkół i placówek oświatowych jak ważny jest stały kontakt nauczycieli z najnowszymi trendami i nowoczesnymi technologiami oraz sprzętem dostępnym na rynku. Z rekrutacją i promocją należy docierać przede wszystkim bezpośrednio do nauczycieli, potencjalnych uczestników projektu.

4. Nauczyciele nie znają wymagań pracodawców oraz ich oczekiwań wobec wiedzy i umiejętności pracowników. To to zadaniem nauczycieli jest przygotowanie młodego pokolenia do wejścia na rynek pracy.

Wskazówka: zaleca się, aby nauczyciele ustawicznie doskonalili swoje kwalifikacje i umiejętności w różnorodnych dostępnych formach kształcenia, by zachować stały kontakt z przedsiębiorstwami wykorzystującymi najnowsze technologie i sprzęt. Nauczyciele muszą posiadać niezbędne umiejętności oraz mieć świadomość wymagań stawianych pracownikom przez pracodawców jeśli mają dobrze przygotować młodzież wchodzącą na rynek pracy.

5. Nauczyciele pomimo posiadanej wiedzy teoretycznej mają duże braki bądź posiadają niski stopień umiejętności praktycznych, które są wykorzystywane w przedsiębiorstwach zaawansowanych technologicznie.

Wskazówka: zaleca się, aby nauczyciele ściśle współpracowali z potencjalnymi pracodawcami swoich uczniów. Dzięki takiej współpracy zyskaliby informacje o aktualnie wykorzystywanych technologiach, sprzęcie, narzędziach i metodach. Praktyki w przedsiębiorstwach powinny być stałym elementem pracy nauczyciela i mogłyby być połączone z cyklicznymi wykładami i warsztatami dla nauczycieli (jak i uczniów) organizowanymi przez pracodawców.

6. Z rozmów przeprowadzonych w ramach badania telefonicznego z opiekunami praktyk, jak i nauczycielami wynika, iż dwutygodniowy okres realizacji praktyki jest zbyt krótki, by w pełni wykorzystać możliwości, jakie oferują przedsiębiorstwa wykorzystujące najnowocześniejsze technologie i urządzenia.

Wskazówka: okres realizacji praktyki mógłby zostać wydłużony do 3 - 4 tygodni. Dzięki takiej możliwości nauczyciele mogliby odbywać praktyki dwukrotnie w danym roku w tym samym przedsiębiorstwie. Pierwszy etap praktyki polegałby na zapoznaniu się z działalnością przedsiębiorstwa, wybraniu specjalizacji i technologii, które ich interesują i poznaniu ich podstaw, bądź rozwinięciu swoich umiejętności. Po odbyciu praktyk mogliby samodzielnie doskonalić swoje nowo nabyte umiejętności, aby podczas drugiego etapu praktyki zastosować je w praktyce. Takie sugestie zostały również wymieniane przez uczestników projektu.

Rekomendacje do opracowania modelowych rozwiązań oraz wnioski odnośnie upowszechniania rezultatów

Przeprowadzenie analizy ankiet ewaluacyjnych ex-ante, on-going i ex-post wśród 285 uczestników projektu „Innowacyjność kluczem do sukcesu w branży medyczno-estetycznej”, stworzenie raportów z ewaluacji, przeprowadzenie badania telefonicznego CATI umożliwia wskazanie kilku wskazówek dotyczących upowszechniania wyników i przyszłych praktyk. W związku z dużym zadowoleniem z udziału w projekcie nauczyciele będą dzielić się pozyskaną wiedzą, wprowadzać ją do swojej pracy itd. Będą to wykonywać poprzez upowszechnianie wyników projektu w następujące sposoby:

1. Rozpowszechnianie wiedzy i umiejętności praktycznych przez 285 praktykantów, którzy uczestniczyli w projekcie poprzez wprowadzenie nowych ciekawych zajęć w programie nauczania.

Podczas przeprowadzania badań ewaluacyjnych zaobserwowano tendencję nauczycieli do wprowadzania nowych typów zajęć/ lekcji, które były częścią ich planu praktyki. Np. z branży fryzjerskiej nauczyciele planują wprowadzić na swoich lekcjach podstawy trychologii, kaligrafię i lekcję rysunku. Ma to związek z faktem, iż podczas realizacji praktyki te zajęcia okazały się wybitnie interesujące. Dotychczas trychologia nie była wprowadzona do zajęć w szkole, zaś lekcje rysunku były ograniczone do minimum. Nauczyciele zauważyli potrzebę rozwinięcia pewnych zajęć dzięki udziałowi w projekcie. Praktyka zmieniła ich podejście do nauczania.

2. Dzielenie się wiedzą przez uczestników z innymi pedagogami, pracownikami w danej branży.

Nauczyciele podczas 10 - dniowych praktyk poznali bardzo dużo innowacyjnego sprzętu, najnowszych kosmetyków, nowoczesnych technik pracy. Analizując ankiety ewaluacyjne można zauważyć, iż za najciekawsze zostały uznane zajęcia z trychologii oraz praca podczas profesjonalnej sesji zdjęciowej, która była przygotowana specjalnie

na potrzeby projektu. (branża fryzjerska). Z branży kosmetycznej zajęcia z medycyny estetycznej, zaś z branży medycznej masaże relaksacyjne (Lomi-Lomi, masaż kamieniami). Nauczyciele otrzymali szeroką wiedzę praktyczną, dzięki temu wyniki projektu zostaną rozpowszechnione w szkołach i przedsiębiorstwach.

3. Wprowadzenie zdobytej wiedzy do tworzonych raportów, publikacji itp.

Nauczyciele podczas pracy w szkole tworzą bardzo dużo dokumentów, publikacji planów pracy itd. dzięki udziałowi w praktyce zagadnienia najciekawsze znajdują się we wszelkiego rodzaju dokumentach stworzonych przez praktykantów. Umożliwi to upowszechnianie wyników projektu.

4. Wysyłka do szkół, praktykantów i osób zainteresowanych projektem publikacji.

Do szkół kształcących w szkolnictwie zawodowym w branży fryzjerskiej, kosmetycznej lub medycznej oraz praktykantów i osób zainteresowanych należy wysłać publikację w wersji książkowej lub elektronicznej. Publikacja zawiera badania ewaluacyjne podsumowujące cały projekt oraz zwalidowany program praktyk dla nauczycieli przedmiotów zawodowych i instruktorów praktycznej nauki zawodu.

5. Wyniki projektu należy upowszechnić poprzez zamieszczenie ich w Internecie.

Publikację należy umieścić np. na oficjalnej stronie projektu, portalu społecznościowym, portalach branżowych itd. dzięki umieszczeniu publikacji osoby działające w branży fryzjerskiej, kosmetycznej lub medycznej będą miały swobodny dostęp do wyników projektu.

W wyniku analizy zebranych materiałów badawczych oraz analizy dokumentacji projektu ustalono, że wszystkie założone we wniosku cele i rezultaty zostały po odbyciu praktyk przez uczestników projektu osiągnięte. Poniżej zaprezentowano wskaźniki, których źródłem danych jest niniejszy raport.

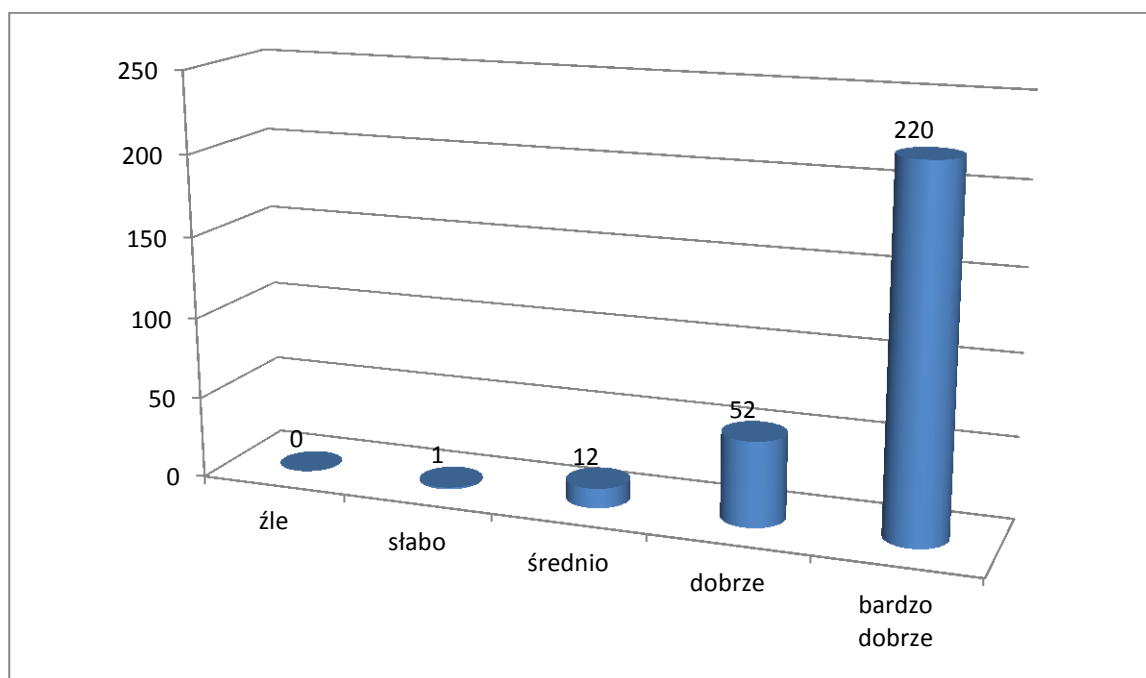
1. Liczba nauczycieli zawodu i instruktorów praktycznej nauki zawodu, którzy uczestniczyli w trwających, co najmniej 2 tygodnie stażach i praktykach w przedsiębiorstwach w ramach projektu/działania.

Założono udział 257 osób, które będą uczestniczyć w praktykach. W projekcie wzięło udział 253 kobiet i 32 mężczyzn. Łącznie w projekcie wzięło udział 285 uczestników. Wskaźnik został zrealizowany na poziomie 110,89 %.

Podsumowując projekt „Innowacyjność kluczem do sukcesu w branży medyczno-estetycznej” został zrealizowany w pełni poprawnie. Działania Biura Projektu (rekrutacyjne i promocyjne) umożliwiły zrekrutowanie 285 uczestników praktyk. Szeroko prowadzona promocja spowodowała, iż o projekcie dowiedzieli się nauczyciele z terenu całej Polski. Uczestnicy biorący udział w spotkaniach przygotowujących do praktyk odbyli praktyki w innowacyjnych przedsiębiorstwach stosujących najnowocześniejszy sprzęt. Ponad 90 % praktykantów była zadowolona z każdego aspektu praktyki. Co świadczy o wzmożonej pracy Biura Projektu, doskonałym przygotowaniu praktykodawców i opiekunów praktyk. Nauczyciele po powrocie do szkół zauważyli wymierne skutki projektu, co zostało przedstawione na wykresie 1. Wszystkie założone wskaźniki w ramach projektu zostały zrealizowane na poziomie 100 % i wyższym. Wyniki te potwierdzają pełen sukces przeprowadzonych praktyk.

Najlepiej pozytywny wynik projektu potwierdza jedno z pytań zawartych w ankiecie z ewaluacji on-going, mianowicie ogólna ocena projektu.

Wykres 29. Ogólna ocena projektu.



Skala ocen 1-5, przy czym 5 oznacza ocenę najwyższą

Źródło: Opracowanie własne na podstawie ankiet ewaluacyjnych ex-ante i ex-post w ramach projektu „Innowacyjność kluczem do sukcesu w branży medyczo-estetycznej”; próba: n=285 (należy uwzględnić fakt, iż nie każdy respondent udzielił odpowiedzi).

Ogólna ocena projektu jest bardzo dobra, 220 uczestników (77 %) oceniło projekt możliwie najwyżej, 52 uczestników (18 %) oceniło go dobrze, 12 uczestników (4 %) oceniło projekt, jako średni. 1 uczestnik (niecały 1 %) ocenił projekt, jako słaby. Świadczy to o satysfakcji zarówno z merytorycznych, jak i organizacyjnych aspektów dwutygodniowej praktyki. Nauczyciele zauważyli wymierne skutki udziału w projekcie, co dowodzi słuszności realizacji projektów doskonalenia zawodowego dla nauczycieli.

7. Podsumowanie

Podsumowując wyniki badań ewaluacyjnych jednoznacznie można stwierdzić, iż nauczyciele w każdym obszarze wiedzy podnieśli swoje kwalifikacje i umiejętności praktyczne. Zarejestrowany został znaczny wzrost ich kompetencji. Co przełoży się, na jakość ich pracy i poprawi wyniki w szkole. Dzięki określeniu słabych stron ankieta ex-post pokazała, iż w ponad 90 % przypadków udało się zniwelować słabe strony, które uniemożliwiały nauczycielom prowadzenie zajęć na odpowiednim poziomie, bądź też ograniczały ich w dalszym rozwoju. Uczestnicy również bardzo pozytywnie wypowiadali się na temat praktyk i pozyskanej tam wiedzy. Dzięki analizie takich zagadnień jak wiedza teoretyczna, umiejętności praktyczne, technologia informacyjna, aspekt dydaktyczno-merytoryczny, zakwaterowanie i wyżywienie możemy stwierdzić, iż około 90 % uczestników było zadowolonych z udziału w projekcie. Podczas badania bardzo dobrze zostali ocenieni opiekunowie praktyk, których doceniono za utrzymywanie dobrych relacji z uczestnikami, dużą wiedzę merytoryczną, chęć udzielania odpowiedzi na zadawane pytania, cierpliwość i udzielanie dodatkowych wyjaśnień, obecność w trakcie praktyki i dyspozycyjność, dzielenie się wiedzą, przedstawienie ciekawych przykładów, problemów i rozwiązań oraz pomoc w sytuacjach problemowych.

Na całość pozytywnych ocen składa się również praca pracowników Biura projektu, których oceniano pod kątem: pomocy w sytuacjach problemowych, dostosowywania się do sygnalizowanych potrzeb, terminowości i obowiązkowości, przygotowania dokumentacji, prowadzonej rekrutacji, działań promocyjnych.

Dzięki pracy całego Zespołu Zarządzającego Projektem, pracy opiekunów praktyk, przedsiębiorców i innych osób pracujących przy realizacji projektu ze średniego poziomu oceny swoich umiejętności ukazanych w ankiecie ex-ante, po praktykach i uzupełnieniu ankiety ex-post widać znaczny wzrost świadomości swojego zawodu, kompetencji i pewności siebie, jako nauczycieli przedmiotów zawodowych. Wszystkie te czynniki jednoznacznie pokazują, iż podczas realizacji projektu zostały zrealizowane wszystkie zamierzone cele na bardzo wysokim poziomie, co potwierdza sens realizacji tego typu praktyk w przyszłości.