

*Synergia początkowej nauki języka obcego z edukacją wczesnoszkolną  
i technologiami informacyjno-komunikacyjnymi.*

Projekt współfinansowany przez Europejski Fundusz Społeczny w ramach Programu Operacyjnego Kapitał Ludzki.

Priorytet III Wysoka jakość systemu oświaty, Działanie 3.3 Poprawa jakości kształcenia,

Poddziałanie 3.3.4 Modernizacja treści i metod kształcenia – projekty konkursowe.

# klasa I

## moduł 06: WATER

### Spis treści

klasa I moduł 06: WATER.....	1
Cele lekcji: .....	3
Slajd 2.....	4
Slajd 3.....	4
Slajd 4.....	5
Slajd 5.....	5
Slajd 6.....	6
SEGREGATOR 06 WATER karta pracy 06/1.....	6
Slajd 7.....	7
Slajdy 8, 9.....	7
Slajdy 10, 11.....	8

SEGREGATOR o6 WATER karta pracy o6/2.....	8
Slajd 12.....	9
Slajd 13.....	9
SEGREGATOR o6 WATER strona zafoliowana .....	9
Praca plastyczna pt. „Podwodny świat” (slajd 14).....	10

## Cele lekcji:

- dzieci dowiadują się do czego potrzebna jest woda? (edukacja przyrodnicza),
- dzieci poznają jednostkę litr, porównują liczby (znaki mniejszości, większości oraz równości), dodają w zakresie 7 (edukacja matematyczna),
- woda i higiena (edukacja zdrowotna).

**Umiejętności TIK:** sprawdzanie poprawności odpowiedzi za pomocą odkrywania fragmentów slajdów.

**Kluczowe słownictwo:** *mop the floor, flush the toilet, cook, brush teeth, wash hands, have a shower, every day.*

**Kluczowe struktury:** *I brush my teeth every day. Daily routines - sentences - Present Simple.*

**Sprawności językowe:** słuchanie i mówienie, pisanie po śladzie.

## Slajd 2



### Wprowadzenie

Nauczyciel pyta co dzieci widzą na obrazkach. Jak myślą o czym będziemy dzisiaj rozmawiać?

Nauczyciel zadaje pytania: Do czego potrzebna jest woda człowiekowi, roślinom i zwierzętom?

Po wspólnej dyskusji następuje wyciągnięcie wniosku: zarówno ludzie, rośliny jak i zwierzęta potrzebują wody do życia. Ciało człowieka głównie składa się z wody. Jest ona w każdym naszym narządzie i jest potrzebna do funkcjonowania organizmu. Bez niej organizm umiera. Drzewa na zimę zatrzymują przekazywanie wody liściom, aby zgromadzić odpowiednią ilość wody na zimę w pniu i gałęziach, aby przeżyć zimę. Zimą woda w glebie jest zamrożona, dlatego drzewo nie mogłoby jej pobrać korzeniami.

## Slajd 3



Nauczyciel pyta dzieci w jaki sposób korzystają z wody w codziennym życiu. Pogadanka.

Nauczyciel wskazuje kolejne obrazki i pyta czy dzieci wiedzą jak te czynności nazywają się po angielsku?

Nauczyciel wskazuje obrazek i prosi uczniów o powtórzenie zwrotu, np. *mop the floor*. Uczniowie chóralnie powtarzają za

nauczycielem. Następnie do każdego zwrotu włączamy ruch. Uczniowie powtarzając pokazują daną czynność.

**Zabawa ruchowa.** Nauczyciel mówi daną czynność, a zadaniem uczniów jest ją pokazać.

**Kalambury.** Chętny uczeń pokazuje jedną z czynności natomiast uczniowie odgadują ją.

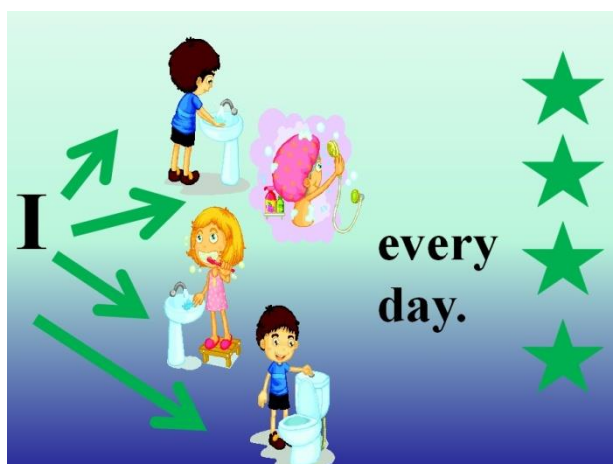
Nauczyciel wypowiada daną czynność bardzo powoli i starannie, ale bez głosu. Uczniowie na podstawie ruchów warg, powtarzają po nauczycielu głośno odpowiedni zwrot.

## Slajd 4



Uczniowie dopasowują odpowiednie ilustracje do podpisów. Nauczyciel odczytuje napis, natomiast uczeń wskazuje obrazek pod którym powinien pojawić się napis. Następnie nauczyciel klika myszką i uczeń sprawdza czy prawidłowo wybrał.

## Slajd 5



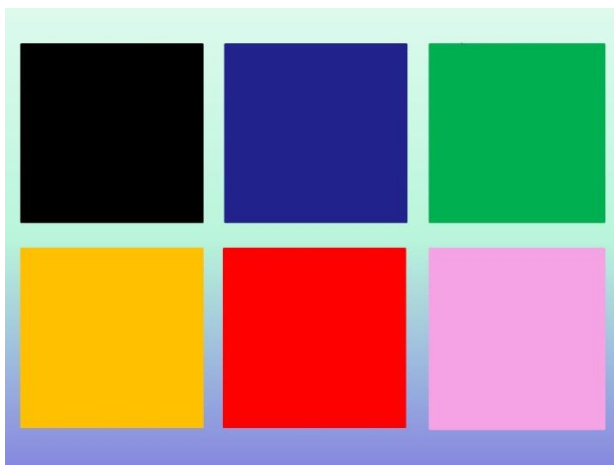
### Czytamy zdania

*I wash my hands every day. I flush the toilet every day. I brush my teeth every day. I take a shower every day.* Pytamy co jeszcze dzieci robią codziennie używając przy tym wody. Podajemy im odpowiednie słownictwo, aby mogły utworzyć swoje zdanie. Podczas wskazywania kolejnych zdań nauczyciel

dotykając strzałek sprawia, iż zmieniają one kolory. Następnie dotykając gwiazdek odsłania uśmiechnięte buźki jako aprobatę za dobrze wykonane zadanie.

**UWAGA!** Bardzo ważna jest precyzja dotyku strzałki lub gwiazdki.

## Slajd 6



### GRA ZESPOŁOWA

Nauczyciel dzieli uczniów na dwie drużyny. Po odkryciu pola grupa ma za zadanie wypowiedzieć poprawnie zdanie np. *I mop the floor*. Otrzymuje za to punkt. Jeżeli się pomyli, szanse ma przeciwna drużyna. Jeżeli zdanie nie będzie całkowicie poprawne, drużyna otrzymuje pół punktu. Wygrywa drużyna,

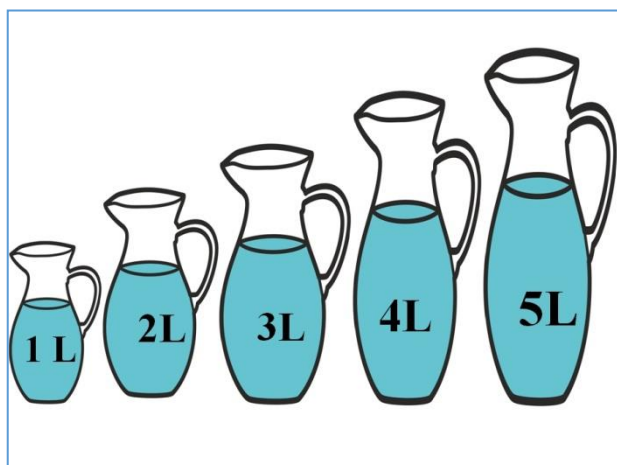
która zdobywa więcej punktów.

### SEGREGATOR 06 WATER karta pracy 06/1



Uczniowie piszą po śladzie poznane wyrazy. Dorysowują do rysunków brakujące elementy. Łączą obrazki z napisami.

## Slajd 7



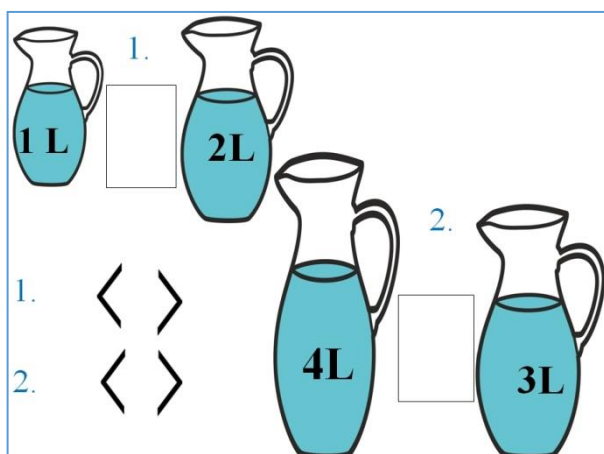
### Wprowadzenie jednostki objętości – litr.

Nauczyciel przynosi do klasy jednolitrową butelkę z wodą i pyta uczniów czy wiedzą jak dużo wody znajduje się w tej butelce. Jak to sprawdzić? Jakiej jednostki używamy do opisywania ilości cieczy? Nauczyciel zadaje

pytanie co uczniowie kupują, co można by zmierzyć w litrach? Czy pojemniki są zawsze tylko jednolitrowe czy nie?

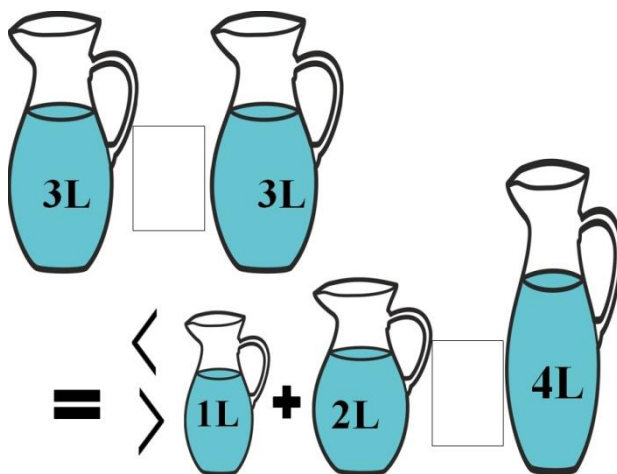
**Zadanie dodatkowe:** W prezentacji w trybie edycji, nauczyciel może pomieszać dzbany i prosić, aby uczniowie ułożyli je od najmniejszego do największego.

## Slajdy 8, 9



1. Wstaw znak mniejszości lub większości. Jeżeli uczeń długo się zastanawia, nie jest pewny, po kliknięciu myszą zabłyśnie odpowiedni znak do pierwszej nierówności i przy drugim kliknięciu podpowieź do drugiej nierówności. Jeżeli dzieci nie mają problemu, można wykorzystać efekt jako potwierdzenie poprawności wstawienia znaków.

## Slajdy 10, 11



1. Oblicz i wstaw znak mniejszości, większości lub równości.

## SEGREGATOR 06 WATER karta pracy 06/2



Uczniowie dokonują obliczeń i samodzielnie wstawiają odpowiedni znak.



## Slajd 12

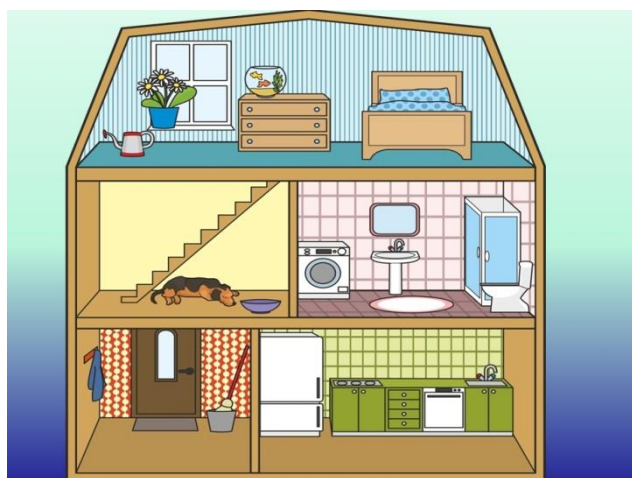


Nauczyciel pyta jaki jest uczniów ulubiony napój. Następnie zadaje pytanie co jest głównym składnikiem każdego napoju?

Uczniowie opowiadają co widzą na obrazkach. Nauczyciel wskazując napoje wprowadza angielskie nazwy: *milk*, *water*, *orange juice* etc. Następnie nauczyciel prosi aby uczniowie na karcie pracy o6/2

pokolorowali przedstawione dzbanki na podstawie tego co usłyszą od nauczyciela, np. *There is coffee in the 2 litre jugs*. Nauczyciel powtarza zdanie kilkakrotnie oraz wskazuje na filiżankę kawy na tablicy. Dodatkowo nauczyciel może zapisać obok kawy cyfrę 2. To pomoże odnaleźć dwulitrowe dzbanki i pokolorować odpowiednio.

## Slajd 13



SEGREGATOR 06 WATER strona  
zafoliowana

Rozmowa na temat do czego jeszcze używana jest w domu woda i jak ją oszczędzać.



**Listening comprehension**

Nauczyciel prosi, aby uczniowie zaznaczyli kółkiem rzeczy, które są potrzebne do wykonania danej czynności. np. *mop the floor* – uczniowie powinni zaznaczyć mopa i wiaderko, *flush the toilet* – uczniowie zaznaczają toaletę, *cook* – uczniowie zaznaczają kuchenkę, *have a shower* – uczniowie zaznaczają prysznic, *wash hands* – uczniowie zaznaczają umywalkę. Polecenie: *Circle correct thing, e.g. mop the floor*. Nauczyciel mówi *mop the floor* (może dodać ruch) oraz zaznacza mopa i wiaderko na tablicy dla całej klasy. Dla lepszego zrozumienia polecenia najpierw ćwiczenie wykonujemy wspólnie z klasą na tablicy, a następnie wydając polecenia uczniowie sami zaznaczają właściwe miejsca na ilustracji.



## Praca plastyczna pt. „Podwodny świat” (slajd 14)

Potrzebujemy farb, pędzla, kubeczka z wodą i niebieskiej kartki z bloku rysunkowego. Malujemy kartkę samą wodą tak aby ją delikatnie zmoczyć. Następnie ostrożnie należy zmiąć kartkę i rozłożyć ją. Czekamy do jej wyschnięcia i malujemy podwodny świat farbami.