



Rozpoznawanie predyspozycji zawodowych i zainteresowań - życiowym drogowskazem dla młodzieży

Raport z wdrażania i preferencji zawodowych gimnazjalistów



KAPITAŁ LUDZKI
NARODOWA STRATEGIA SPÓJNOŚCI

UNIA EUROPEJSKA
EUROPEJSKI
FUNDUSZ SPOŁECZNY



**Rozpoznawanie predyspozycji zawodowych
i zainteresowań - życiowym drogowskazem
dla młodzieży**

**Raport z wdrażania
i preferencji zawodowych gimnazjalistów**

Raport powstał w ramach projektu pt.:

***Rozpoznawanie predyspozycji zawodowych i zainteresowań -
życiowym drogowskazem dla młodzieży.***

realizowanego przez Powiat Lubański – Powiatowe Centrum Edukacyjne w Lubaniu

© Copyright by Powiatowe Centrum Edukacyjne w Lubaniu, Lubań 2015

Opracowanie:

Alicja Kosowska

Korekta językowa:

Robert Mertuszka

Opracowanie graficzne, skład i druk:

Agencja Reklamowa TOP

ul. Toruńska 148, 87-800 Włocławek

tel. 54 423 20 40, fax: 54 423 20 80

www.agencjatop.pl

ISBN 978-83-63179-26-7

Nakład: 100 egz.

Egzemplarz bezpłatny

Szanowni Państwo,

w okresie od 01.03.2014 r. do 30.06.2015 r. Powiat Lubański - Powiatowe Centrum Edukacyjne w Lubaniu realizowało projekt pn. „**Rozpoznanie predyspozycji zawodowych i zainteresowań – życiowym drogowskazem dla młodzieży**” współfinansowany ze środków Europejskiego Funduszu Społecznego. Jego głównym celem było zwiększenie możliwości rozpoznawania predyspozycji zawodowych i zainteresowań uczniów gimnazjów ogólnodostępnych i specjalnych (MOW, MOS) poprzez opracowanie i wystandaryzowanie narzędzi diagnostycznych do samooceny dla ucznia oraz materiałów metodycznych wspomagających działania diagnostyczne dla nauczyciela i ich upowszechnienie. Jednym z produktów projektu jest *Raport z wdrażania opracowanych narzędzi badawczych i preferencji zawodowych gimnazjalistów, na podstawie badań standaryzacyjnych przeprowadzonych w ramach projektu „Rozpoznawanie predyspozycji zawodowych i zainteresowań - życiowym drogowskazem dla młodzieży”*.

Pierwszy rozdział niniejszego *Raportu* zawiera opis narzędzi badawczych, które powstały w formie zestawów testów dla uczniów klas I-III gimnazjum.

W drugim rozdziale przedstawiono proces standaryzacji, jaki przeprowadzono na obszarze 7 województw, 19 powiatów, w 32 placówkach prowadzących kształcenie gimnazjalne. Na podstawie uzyskanych wyników dr Piotr Mikiewicz z Dolnośląskiej Szkoły Wyższej opracował profesjonalną ocenę narzędzi badawczych powstałych w ramach projektu, co opisano w rozdziale czwartym zatytułowanym „Opracowanie statystyczne wyników standaryzacji”.

Rozdział piąty poświęcono prezentacji preferencji zawodowych uczniów, którzy wzięli udział w badaniu standaryzacyjnym. Przedstawiona analiza została dokonana w oparciu o informacje zwrotne, jakie otrzymało 900 gimnazjalistów - uczestników procesu standaryzacji z 7 województw. Dotyczy zatem tylko niewielkiej grupy uczniów z danego powiatu, biorących udział w badaniu standaryzacyjnym zestawów testów do auto-diagnozy predyspozycji zawodowych i zainteresowań. Stanowi przykład możliwości, jaką dają samorządom testy opracowane w ramach projektu „Rozpoznawanie predyspozycji...”. Organy prowadzące szkoły gimnazjalne – gminy i powiaty mogą za pomocą testów przeprowadzić badanie wszystkich uczniów na swoim terenie, a uzyskane wyniki wykorzystać do planowania sieci szkół ponadgimnazjalnych na swoim terenie.

W rozdziale szóstym przedstawiono realizację zadań dot. upowszechniania wypracowanych narzędzi badawczych, a rozdział siódmy to wnioski i rekomendacje. Nie zapomniano również o bibliografii, wykazie map, tabel i wykresów, jakie zaprezentowano w Raporcie.

Zapraszam do zapoznania się z wynikami badań standaryzacyjnych, analiz bogato ilustrowanych tabelami i wykresami. Być może pogłębią Państwa wiedzę na temat narzędzi badawczych opracowanych w ramach projektu „*Rozpoznanie predyspozycji zawodowych i zainteresowań – życiowym drogowskazem dla młodzieży*”.

Anna Ł. Adamska
Dyrektor
Powiatowego Centrum Edukacyjnego
w Lubaniu

Spis treści:

1. Wstęp	5
2. Opis narzędzi badawczych	6
3. Opis procesu standaryzacji	8
4. Opracowanie statystyczne wyników standaryzacji	17
5. Preferencje zawodowe młodzieży uczestniczącej w badaniu standaryzacyjnym	29
6. Upowszechnianie wypracowanych narzędzi badawczych	38
7. Wnioski i rekomendacje	41
8. Bibliografia	42
9. Wykaz map, tabel i wykresów	43

Dawniej planowanie kariery było jak jazda pociągiem po wyznaczonym torze. Niemal każdy wiedział na jakiej stacji należy wysiąść, aby zrealizować wybrane cele (...). Dziś konstruowanie kariery przypomina podróżowanie samochodem terenowym po trasie, którą musimy sami wyznaczyć, w często zmieniających się warunkach, jednocześnie realizując nasze kariery i nierzadko na bieżąco korygując wyznaczony szlak.

J. Minta¹

1. Wstęp

Od Autorki

Niniejszy Raport ma na celu przede wszystkim ukazanie procesu opracowania i standaryzacji narzędzi badawczych wypracowanych w ramach projektu pt. „**Rozpoznanie predyspozycji zawodowych i zainteresowań – życiowym drogowskazem dla młodzieży**”. Jego częścią zasadniczą stanowi szczegółowy opis przebiegu procesu standaryzacji zestawu testów dla młodzieży gimnazjalnej wraz z opisem badania statystycznego uzyskanych wyników. Profesjonalizm działań realizatorów projektu podkreślają bardzo wysokie oceny osób, które miały do czynienia z narzędziami badawczymi, a byli to dyrektorzy i nauczyciele z placówek, w których prowadzono standaryzację, członkowie zespołu badawczego, liderzy szkoleń kaskadowych oraz uczestnicy szkoleń kaskadowych w regionach.

Do opracowania tej publikacji wykorzystano wiele materiałów, zestawień, analiz, przygotowanych wcześniej na potrzeby projektu. Należy jednak podkreślić, iż tworzenie Raportu z wdrażania opracowanych narzędzi badawczych i preferencji zawodowych gimnazjalistów (...) było wielką przyjemnością dla jego Autorki, dzięki bardzo dobrej współpracy z personelem projektu – Paniąmi Krystyną Kozak-Kamińską i Dominiką Suszyńską oraz Panem Przemysławem Leszczyńskim, którym należą się ogromne podziękowania.

O projekcie

Powiat Lubański - Powiatowe Centrum Edukacyjne w Lubaniu w okresie od 01.03.2014 r. do 30.06.2015 r. realizował projekt pt. **Rozpoznanie predyspozycji zawodowych i zainteresowań – życiowym drogowskazem dla młodzieży** współfinansowany ze środków Europejskiego Funduszu Społecznego PO KL Priorytet III „Wysoka jakość systemu oświaty”, Działanie 3.4 Otwartość systemu edukacji w kontekście uczenia się przez całe życie, poddziałanie 3.4.3 Upowszechnienie uczenia się przez całe życie.

Głównym celem projektu było zwiększenie możliwości rozpoznawania predyspozycji zawodowych i zainteresowań uczniów gimnazjów ogólnodostępnych i specjalnych (MOW, MOS), poprzez opracowanie i wystandaryzowanie narzędzi diagnostycznych do samooceny dla ucznia oraz materiałów metodycznych wspomagających działania diagnostyczne dla nauczyciela, a także ich upowszechnienie.

Główne zadania merytoryczne w projekcie to:

- ✓ Opracowanie testów do autodiagnozy dla uczniów i przewodnika metodycznego dla nauczycieli.
- ✓ Standaryzacja narzędzi i ich upowszechnienie.

¹ J. Minta, *Od aktora do autora. Wspieranie młodzieży w konstruowaniu własnej kariery*, KOWEziU, Warszawa 2012, s. 10.

W wyniku realizacji projektu powstały **testy do autodiagnozy**, według współczesnych teorii doradztwa oraz **materiały metodyczne dla nauczyciela**, wychowawcy, doradcy zawodowego i **ucznia**, wspomagające ich działania diagnostyczne.

Powstałe narzędzia i materiały metodyczne dla nauczycieli są dostępne w wersji papierowej (PDF) i multimedialnej (strona www projektu oraz platforma ORE). Dzięki wersji multimedialnej testów nauczyciel, uczeń i jego rodzice mogą korzystać z narzędzi w dowolnym czasie oraz miejscu, bez ponoszenia kosztów.

Projekt swym zasięgiem objął placówki z terenu całego kraju. Standaryzację testów przeprowadzono w 32 placówkach funkcjonujących na terenie 19 powiatów w 7 województwach, wśród 900 uczniów gimnazjów ogólnodostępnych – integracyjnych lub z klasami integracyjnymi, młodzieżowych ośrodków socjoterapeutycznych i młodzieżowych ośrodków wychowawczych. W ramach upowszechniania produktów szczegółowe informacje o narzędziach wraz z ich wersją papierową i multimedialną dotarły za pośrednictwem liderów projektu oraz 300 uczestników szkoleń kaskadowych do szkół i placówek z 8 województw w kraju. Ponadto zostały rozesłane w pakietach upowszechniających do 16 Kuratoriów Oświaty.

2. Opis narzędzi badawczych

W okresie od czerwca do sierpnia 2014 r. zespół autorski pod kierunkiem pracownika naukowego opracował między innymi zestaw narzędzi badawczych, zgodnych z najnowszymi teoriami poradnictwa zawodowego. Powstały narzędzia badawcze w wersji papierowej (PDF) – do wydruku oraz w wersji multimedialnej.

Narzędzia diagnozy w kl. I, II, III gimnazjum – charakterystyka²

Zestaw narzędzi diagnostycznych obejmuje 3 zestawy testów zainteresowań i predyspozycji zawodowych dla uczniów szkół gimnazjalnych dla klas I, II, III w wersji papierowej oraz w wersji elektronicznej z tzw. Wirtualnym doradcą.

W I klasie:

- „Twoje Predyspozycje” - narzędzie służy rozpoznaniu predyspozycji temperamentalnych ucznia z uwzględnieniem jego mocnych stron oraz preferowanej przyszłej aktywności zawodowej.
- „Jak oceniasz siebie?” - narzędzie pozwala na określenie samooceny ucznia w zakresie funkcjonowania społecznego, np. zachowań przedsiębiorczych, specyficznych zachowań w kontaktach z nauczycielami i rówieśnikami, umiejętności pracy w grupie.

W II klasie:

- „Twoje relacje zawodowe” - narzędzie umożliwia określenie preferowanego przez ucznia środowiska pracy.
- „Twoje zaangażowanie zawodowe” - narzędzie służy określeniu preferowanej przez ucznia aktywności zawodowej.
- „Czy wierzysz w siebie?” - narzędzie służy określeniu poczucia skuteczności oraz wiary w siebie i w tym kontekście podejmowaniu decyzji zawodowych.

² B. Bartosz, *Przewodnik dla nauczyciela i ucznia*, Lubią 2015.

W III klasie:

- „Twoja osobowość zawodowa” - narzędzie pozwala na wskazanie preferowanych przez ucznia obszarów przyszłej aktywności zawodowej, biorąc pod uwagę predyspozycje osobowości.
- „Jak radzisz sobie ze stresem?” - narzędzie umożliwia rozpoznanie stosowanych przez ucznia specyficznych strategii reakcji na stres oraz sytuacje trudne.

Należy w tym miejscu wskazać, że uwzględniono specyficzne problemy wybranych grup uczniów i zróżnicowano niektóre metody, a także przygotowano różne warianty dla wybranych grup gimnazjalistów:

- uczniów z niepełnosprawnością ruchową oraz chorobami przewlekłymi,
- uczniów zagrożonych wykluczeniem społecznym,
- uczniów niedostosowanych społecznie, z zaburzeniami zachowania.

Takie rozróżnienie daje możliwość traktowania każdego gimnazjalisty indywidualnie, uwzględniając jego problemy oraz specyficzne potrzeby.

Tabela 1: Narzędzia diagnozy w projekcie pt. „Rozpoznawanie predyspozycji zawodowych i zainteresowań - życiowym drogowskazem dla młodzieży”

Klasa	Narzędzia wspólne dla wszystkich grup uczniów	Narzędzia dla określonych grup uczniów
I Gimnazjum	Twoje predyspozycje.	Jak oceniasz siebie?
		Wariant A - dla uczniów z niepełnosprawnością ruchową oraz chorobami przewlekłymi.
		Wariant B - dla uczniów zagrożonych wykluczeniem.
		Wariant C - dla uczniów niedostosowanych społecznie, z zaburzeniami zachowania.
II Gimnazjum	Twoje relacje zawodowe. Twoje zaangażowanie zawodowe.	Czy wierzysz w siebie?
		Wariant A - dla uczniów z niepełnosprawnością ruchową oraz chorobami przewlekłymi.
		Wariant B - dla uczniów zagrożonych wykluczeniem.
		Wariant C - dla uczniów niedostosowanych społecznie, z zaburzeniami zachowania.
III Gimnazjum	Twoja osobowość zawodowa.	Jak radzisz sobie ze stresem?
		Wariant A - dla uczniów z niepełnosprawnością ruchową oraz chorobami przewlekłymi.
		Wariant B - dla uczniów zagrożonych wykluczeniem.
		Wariant C - dla uczniów niedostosowanych społecznie, z zaburzeniami zachowania.

Na podstawie rozwiązanego testu (zestawu) opracowano i przesyłano uczniowi informację zwrotną złożoną z 2 części:

- a) dotycząca predyspozycji do zawodu,
- b) dotycząca jego mocnych i słabych stron.

3. Opis procesu standaryzacji

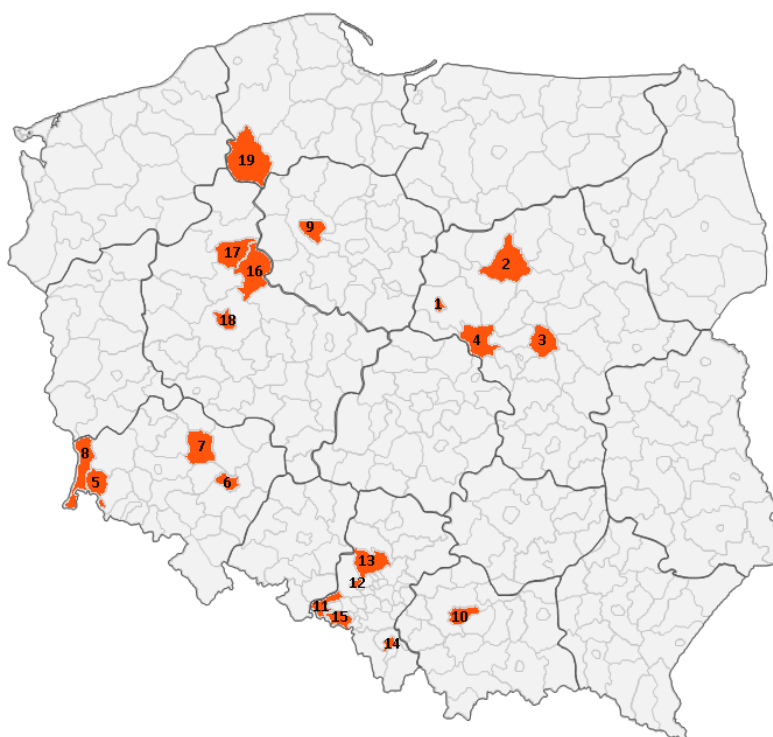
Na potrzeby standaryzacji narzędzi badawczych opublikowano artykuły informacyjno - promocyjne dot. projektu w ośmiu gazetach, w tym 1 o zasięgu ogólnopolskim, 6 o zasięgu regionalnym i 1 o zasięgu lokalnym. Ponadto rozesłano drogą mailową do starostw powiatowych, młodzieżowych ośrodków wychowawczych, młodzieżowych ośrodków socjoterapii i gimnazjów integracyjnych z terenu całej Polski zaproszenia do współpracy przy standaryzacji narzędzi - testów dotyczących predyspozycji zawodowych i zainteresowań młodzieży, do których dołączono ulotkę informacyjną dotyczącą szczegółów realizowanego przez powiat lubański projektu. Najważniejsze informacje zawarto również na stronie www projektu: www.rpz.pceluban.pl.

W procesie standaryzacji narzędzi diagnostycznych – testów badania predyspozycji i zainteresowań uczniów wzięło udział 10 badaczy z 7 województw, którzy zostali przygotowani merytorycznie i metodycznie do prowadzenia badań wśród młodzieży. Podczas szkolenia zespół badawczy został zapoznany z grupą docelową, która będzie uczestniczyła w badaniu standaryzacyjnym (środowisko młodzieży gimnazjalnej w szkołach ogólnodostępnych i specjalnych z niedostosowaniem społecznym), narzędziami badawczymi w wersji papierowej i multimedialnej, zakresem i rodzajem dopuszczalnych zachowań ze strony diagnosty, procedurami przeprowadzania badań ankietowych oraz metodami aktywizacji respondentów ankiet, a także zasadami opracowywania informacji z wyników badania, przepisami dotyczącymi ochrony danych osobowych. Ponadto członkowie zespołu badawczego otrzymali zestawy materiałów niezbędnych do przeprowadzenia badań standaryzacyjnych: zestawy testów dla uczniów gimnazjum klas I-III, Informatory dla rodziców/opiekunów, teczki i długopisy dla uczniów z logo projektu.

Przy wsparciu kierownika zespołu badawczego, dziesięciu badaczy od listopada 2014 roku do lutego 2015 roku przeprowadziło badania standaryzacyjne wśród 900 uczniów klas I-III z gimnazjów ogólnodostępnych, w tym integracyjnych (lub z klasami integracyjnymi), uczniów gimnazjów z młodzieżowych ośrodków socjoterapeutycznych i młodzieżowych ośrodków wychowawczych. Badania zostały przeprowadzone w placówkach funkcjonujących na obszarze 7 województw: dolnośląskiego, śląskiego, mazowieckiego, małopolskiego, kujawsko-pomorskiego, wielkopolskiego i pomorskiego.



Mapa 1: Mapa Polski z podziałem na województwa, w których przeprowadzono standaryzację narzędzi



Mapa 2: Mapa Polski z oznaczeniem powiatów, w których przeprowadzono standaryzację narzędzi

Legenda:

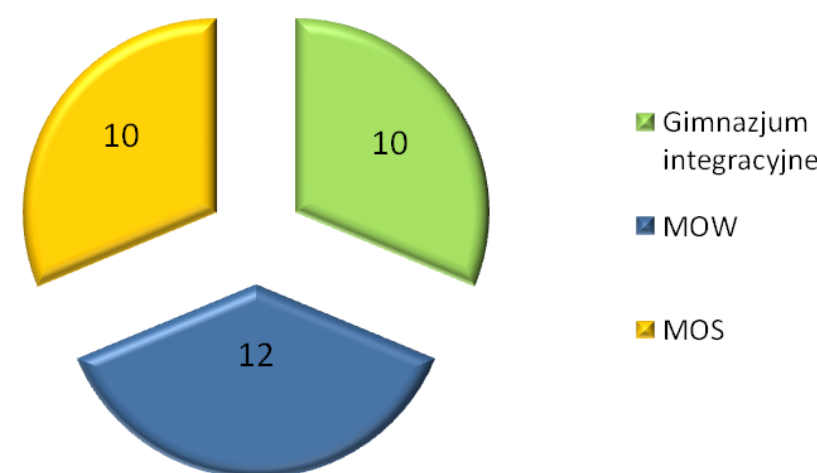
- | | |
|--|---|
| 1. Miasto na prawach powiatu Płock | 10. Miasto na prawach powiatu Kraków |
| 2. Powiat ciechanowski | 11. Powiat raciborski |
| 3. Miasto na prawach powiatu Warszawa | 12. Miasto na prawach powiatu Gliwice |
| 4. Powiat sochaczewski | 13. Powiat tarnogórski |
| 5. Powiat lubański | 14. Miasto na prawach powiatu Bielsko-Biała |
| 6. Miasto na prawach powiatu Wrocław | 15. Powiat wodzisławski |
| 7. Powiat wołowski | 16. Powiat węgrowski |
| 8. Powiat zgorzelecki | 17. Powiat chodzieski |
| 9. Miasto na prawach powiatu Bydgoszcz | 18. Miasto na prawach powiatu Poznań |
| | 19. Powiat człuchowski |

Placówki, w których przeprowadzono badanie standaryzacyjne

W okresie od listopada 2014 do lutego 2015 roku 10-osobowy zespół badawczy przeprowadził badanie standaryzacyjne wśród 900 uczniów.

Zadaniem każdego diagnosty było przeprowadzenie badania ok. 90 uczniów (średnio po 30 uczniów klas I, II, III) w szkołach i placówkach ze swojego regionu; w tym: 40% uczniów z gimnazjów z klasami integracyjnymi, 30% uczniów z MOS, 30% uczniów z MOW. Przy czym dopuszczono do 10% różnicy w liczbie badanych w poszczególnych grupach. Przed rozpoczęciem badań diagnozy uzyskali zgodę dyrektorów placówek oraz deklaracje rodziców na przeprowadzenie badań wśród uczniów.

Badania przeprowadzono na terenie 7 województw (mazowieckim, dolnośląskim, wielkopolskim, kujawsko-pomorskim, małopolskim, śląskim, pomorskim) i 19 powiatów. W sumie 32 placówkach, w tym: 10 gimnazjach integracyjnych, 12 MOW-ach i 10 MOS-ach.



Wykres 1: Rozkład ilościowy typów placówek

Tabela 2: Zestawienie ilościowe placówek, w których przeprowadzono badania wg województw i powiatów:

Województwo	Powiat	Liczba placówek
mazowieckie	m. Płock	1
	ciechanowski	3
	m. Warszawa	3
	sochaczewski	1
dolnośląskie	lubański	2
	m. Wrocław	4
	wołowski	2
	zgorzelecki	1
kujawsko-pomorskie	m. Bydgoszcz	1
małopolskie	m. Kraków	3
śląskie	raciborski	1
	m. Gliwice	1
	tarnogórski	1

śląskie	m. Bielsko-Biała	1
	wodzisławski	2
wielkopolskie	wągrowiecki	1
	chodzieski	1
	m. Poznań	1
pomorskie	człuchowski	2
Razem: 7 województw	19 powiatów	32 placówki

Z ogólnej liczby 32 placówek, które uczestniczyły w badaniu, najwięcej – 9 pochodziło z województwa dolnośląskiego, 8 placówek z województwa mazowieckiego, 6 z województwa śląskiego, po 3 z małopolskiego i wielkopolskiego, 2 z pomorskiego i 1 z województwa kujawsko-pomorskiego.

Tabela 3: Wykaz placówek uczestniczących w badaniu standaryzacyjnym wg typów szkół:

a) Gimnazja ogólnodostępne, w tym integracyjne lub z klasami integracyjnymi

Lp.	Nazwa placówki	Powiat	Województwo
1.	Gimnazjum nr 8 w Zespole Szkół nr 5 w Płocku, ul. Gen. T. Kutrzeby 2a, 09-410 Płock	m. Płock	mazowieckie
2.	Gimnazjum z Oddziałami Integracyjnymi nr 4 im. Książąt Mazowieckich w Ciechanowie, ul. Czarnieckiego 40, 06-400 Ciechanów	ciechanowski	mazowieckie
3.	Gimnazjum nr 1 im. S. Wyspiańskiego w Lubaniu, ul. Skalnicza 3, 59-800 Lubań	lubański	dolnośląskie
4.	Gimnazjum nr 28 we Wrocławiu, ul. Zachodnia 2, 53-644 Wrocław	m. Wrocław	dolnośląskie
5.	Gimnazjum Integracyjne nr 50 w Zespole Szkół Nr 11, ul. Grochowa 36-38, 53-424 Wrocław	m. Wrocław	dolnośląskie
6.	Zespół Szkół z Oddziałami Integracyjnymi nr 1 w Poznaniu Gimnazjum nr 27 z Oddziałami Integracyjnymi im. gen. Stanisława Maczka, os. Stare Żegrze 1,61-249 Poznań	m. Poznań	wielkopolskie
7.	Zespół Szkół z Oddziałami Integracyjnymi nr 8 w Bydgoszczy Gimnazjum nr 33 z Oddziałami Integracyjnymi, ul. Pijarów 4, 85-360 Bydgoszcz	m. Bydgoszcz	kujawsko-pomorskie
8.	Gimnazjum nr 23, W Zespole Szkół Ogólnokształcących Integracyjnych nr 2, ul. Lipińskiego 2,30-349 Kraków	m. Kraków	małopolskie
9.	Gimnazjum nr 2 Wodzisławiu Śląskim, ul. 26 Marca 66, 44-373 Wodzisław Śl.	wodzisławski	śląskie
10.	ZS nr 1 w Wodzisławiu Śląskim, ul. Armii Ludowej 11, 44-304 Wodzisław Śląski	wodzisławski	śląskie

b) Młodzieżowe Ośrodki Wychowawcze

Lp.	Nazwa placówki	Powiat	Województwo
1.	Młodzieżowy Ośrodek Wychowawczy nr 4 w Warszawie, ul. Dolna 19, 00-773 Warszawa	m. Warszawa	mazowieckie
2.	Młodzieżowy Ośrodek Wychowawczy nr 2 w Warszawie, ul. Strażacka 57, 04-462 Warszawa	m. Warszawa	mazowieckie

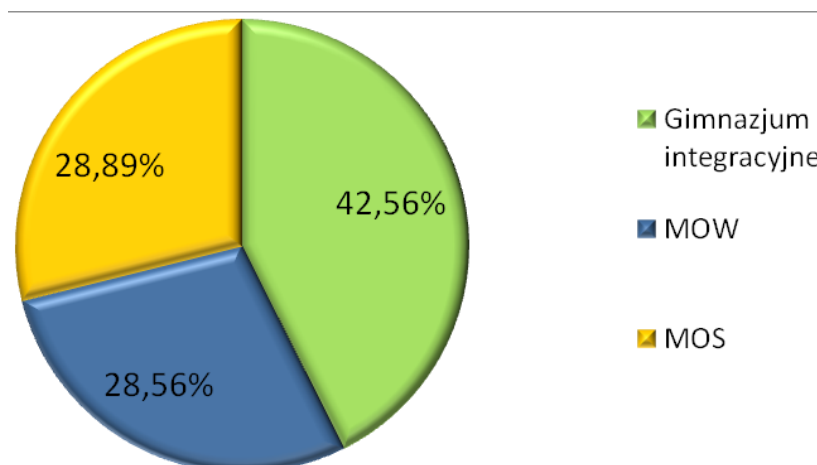
3.	Młodzieżowy Ośrodek Wychowawczy w Gołotczyźnie, ul. A. Bąkowskiej 17, 06-430 Sońsk	ciechanowski	mazowieckie
4.	Młodzieżowy Ośrodek Wychowawczy, Załusków 8, 96-521 Brzozów	sochaczewski	mazowieckie
5.	Zespół Placówek Resocjalizacyjnych w Smolniku, Młodzieżowy Ośrodek Wychowawczy w Smolniku i we Włosieniu, Smolnik 22, 59-82 Leśna, Włosień 104, 59-816 Platerówka	lubański	dolnośląskie
6.	Młodzieżowy Ośrodek Wychowawczy w Zespole Placówek Resocjalizacyjnych, ul. 1 Maja 21, 56-120 Brzeg Dolny	wołowski	dolnośląskie
7.	Młodzieżowy Ośrodek Wychowawczy im. Wojtka Bellona, ul. Borowska 101, 50-551 Wrocław	m. Wrocław	dolnośląskie
8.	Młodzieżowy Ośrodek Wychowawczy im. Janusza Korczaka Antoniewo, 62-085 Skoki	wągrowiecki	wielkopolskie
9.	Młodzieżowy Ośrodek Wychowawczy, ul. Królewska 5, 77-310 Debrzno	człuchowski	pomorskie
10.	Młodzieżowy Ośrodek Wychowawczy im. św. Siostry Faustyny, ul. Siostry Faustyny 3, 30-420 Kraków	m. Kraków	małopolskie
11.	Młodzieżowy Ośrodek Wychowawczy Rudy, ul. Szkolna 2, 47-430 Rudy	raciborski	śląskie
12.	Młodzieżowy Ośrodek Wychowawczy Krupski Młyn, ul. Krasickiego 4, 42-693 Krupski Młyn	tarnogórski	śląskie

c) Młodzieżowe Ośrodki Socjoterapii

Lp.	Nazwa placówki	Powiat	Województwo
1.	Młodzieżowy Ośrodek Socjoterapii w Gołotczyźnie, ul. A. Bąkowskiej 17, 06-430 Sońsk	ciechanowski	mazowieckie
2.	Młodzieżowy Ośrodek Socjoterapii nr 6 w Warszawie, ul. Brożka 26, 01-451 Warszawa	m. Warszawa	mazowieckie
3.	Młodzieżowy Ośrodek Socjoterapii im. Janusza Korczaka w Zgorzelcu, ul. Powstańców Śląskich 1, 59-900 Zgorzelec	zgorzelecki	dolnośląskie
4.	Młodzieżowy Ośrodek Socjoterapii w Zespole Placówek Resocjalizacyjnych, ul. 1 Maja 21, 56-120 Brzeg Dolny	wołowski	dolnośląskie
5.	Młodzieżowy Ośrodek Socjoterapii nr 2, ul. Kielecka 51 a, 54-029 Wrocław	m. Wrocław	dolnośląskie
6.	Młodzieżowy Ośrodek Socjoterapii, ul. Strzelecka 11, 64-800 Chodzież	chodzieski	wielkopolskie
7.	Młodzieżowy Ośrodek Socjoterapii Wierzchowo Dworzec, ul. Szkolna 9, 77-300 Człuchów	człuchowski	pomorskie
8.	Młodzieżowy Ośrodek Socjoterapii nr 1 w Zespole Szkół i Placówek Specjalnych, ul. Lubomirskiego 21, 31-509 Kraków	m. Kraków	małopolskie
9.	Młodzieżowy Ośrodek Socjoterapii Gliwice, ul. Fiołkowa 24, 44-109 Gliwice	m. Gliwice	śląskie
10.	Młodzieżowy Ośrodek Socjoterapii Bielsko Biała, ul. Starobielska 9, 43-300 Bielsko Biała	m. Bielsko-Biała	śląskie

Tabela 4: Liczebny i procentowy rozkład zdiagnozowanych uczniów z poszczególnych typów placówek przedstawia się następująco:

Typ placówki	Liczba przebadanych uczniów w klasie I	Liczba przebadanych uczniów w klasie II	Liczba przebadanych uczniów w klasie III	Razem	%
Gimnazjum integracyjne/gimnazjum z klasami integracyjnymi	122	134	127	383	42,56
Gimnazjum w młodzieżowym ośrodku wychowawczym	66	85	106	257	28,56
Gimnazjum w młodzieżowym ośrodku socjoterapii	81	86	93	260	28,89



Wykres 2: Udział młodzieży w badaniu standaryzacyjnym wg rodzajów placówek

Opis przebiegu badania – wnioski z obserwacji

Członkowie zespołu badawczego po przeprowadzonych badaniach przedstawili swoje obserwacje oraz uzyskane wyniki ilościowe w formularzu *Informacji z przebiegu badania standaryzacyjnego*. Wzór *Informacji* został opracowany przez personel projektu.

Wzór informacji z przebiegu badania:

**INFORMACJA Z PRZEBIEGU BADANIA STANDARYZACYJNEGO
W SZKOLE/PLACÓWCE W RAMACH PROJEKTU PT.
„ROZPOZNAWANIE PREDYSPOZYCJI ZAWODOWYCH I ZAINTERESOWAŃ –
ŻYCIOWYM DROGOWSKAZEM DLA MŁODZIEŻY”**

Nazwa i adres placówki, w której przeprowadzono badanie:

.....

Powiat

Województwo

Klasa:

Liczba przebadanych uczniów:

Termin badania:

Imię i nazwisko badacza

1. Z kim współpracował badający podczas organizacji procesu badania?

.....

2. Jakie były reakcje uczniów dotyczące badania? (uwagi z obserwacji uczniów)

.....

3. Z odpowiedzią na które pytania z poszczególnych testów uczniowie mieli trudności i dlaczego? (jeżeli wystąpiły, proszę opisać, wypisać testy i pytania, podać liczbę uczniów)

.....

4. Czy były pytania, których treść była dla uczniów niezrozumiała i należało je tłumaczyć? (proszę je wypisać i podać liczbę uczniów)

.....

5. Ile czasu było potrzebne uczniowi na udzielenie odpowiedzi na pytania zawarte w testach ? (od – do)

.....

6. Badanie było przeprowadzane przede wszystkim (podkreślić)

a) indywidualnie b) zbiorowo

7. Inne uwagi i spostrzeżenia badającego dotyczące pytań (proszę wypisać wszystkie uwagi, informacje, które mogą mieć znaczenie w procesie standaryzacji testów)

.....

8. Jeśli wystąpiły problemy związane z organizacją badań, proszę je opisać.

.....

Na podstawie materiałów otrzymanych od badaczy oraz zestawienia zbiorczego z przeprowadzonego badania standaryzacyjnego przygotowanego przez kierownika zespołu badawczego uzyskano szczegółowe informacje dotyczące procesu badania, reakcji uczniów, ewentualnych problemów oraz uwag dotyczących testów.

Współpraca badającego z pracownikami placówki podczas organizacji procesu badania (Pkt.1 Informacji):

Diagności współpracowali z dyrektorami i wicedyrektorami placówek, pedagogami szkolnymi, psychologiem, wychowawcami, socjoterapeutką, doradcą zawodowym, kierownikiem internatu, sekretarkami.

Reakcje uczniów dotyczące badania (Pkt.2 Informacji):

Na podstawie obserwacji badający stwierdzali, że reakcje uczniów gimnazjum w zdecydowanej większości

były pozytywne, wykazywali zainteresowanie wynikami, sporadycznie uczniowie wykazywali niechęć i w trakcie rozwiązywania testu ironizowali odnośnie poszczególnych pytań. Jeden uczeń, mimo wcześniejszej deklaracji, w dniu badania stracił chęć udziału w badaniu i w pewnym momencie zaczął wszędzie zaznaczać tę samą odpowiedź.

W MOW-ach i MOS-ach reakcje były zróżnicowane - od pozytywnych i ciekawości - po niechęć, wymówki. Dzięki pomocy wychowawców i różnych sposobów motywacji udało się przebadać niektórych uczniów początkowo niechętnych. Byli też tacy, którzy gdy zorientowali się, że mogą otrzymać słodczyce oraz długopisy i teczki zdecydowali się na udział w badaniu.

W większości byli zaangażowani w rozwiązywanie testów, skoncentrowani na zadaniu. Podchodzili poważnie do rozwiązywania testu, czasem prosili o wyjaśnienia dotyczące treści pytań. Dopytywali się, kiedy i w jaki sposób otrzymają wyniki. Niektórzy uczniowie z MOS-u i z MOW-u chcieli, aby wyniki dotarły na ich adres domowy, inni przeciwnie – chcieli - aby koniecznie wyniki dotarły do placówki. Nieliczni wyrażali swoje obawy dotyczące dostępu do ich wyników osób trzecich.

Uczniowie w jednej z placówek MOW zadawali dużo pytań związanych z badaniami typu: „A po co to?; Dla kogo to potrzebne?; Kto to będzie sprawdzał?; Czy to pójdzie do sądu?; Dlaczego nie są to badania anonimowe?”

Po krótkiej rozmowie i wyjaśnieniu celu badań uspokoili się i stwierdzili, że: „fajnie jest się dowiedzieć o swoich predyspozycjach”.

Jeden z badaczy zaobserwował, że w pierwszej chwili uczniowie MOW-u wyrażali swoje niezadowolenie, widząc ilość pytań, jednak gdy zaczęli pracować z testem, szło im to bardzo sprawnie.

W jednym z MOS-ów grupa uczniów była bardzo pobudzona, niecierpliwa, używali wulgaryzmów w komunikowaniu się ze sobą, chwilami byli nawet wobec siebie agresywni. Najdojrzalszą postawę przyjęli uczniowie klasy trzeciej. Choć i tu byli tacy, którzy pospiesznie i bez chwili zastanowienia zaznaczali, stwierdzając, że już wiedzą, co chcą w życiu robić i kim być. Zaproponowana pomoc w odczytywaniu poleceń została przez większość odrzucona. Trudno było z chłopcami nawiązać kontakt.

Podczas badań w MOW-ie wystąpiły przypadki, kiedy uczniowie swoją niechęć wykazali niszcząc testy.

Czas potrzebny na rozwiązanie testów (Pkt. 5 Informacji):

Na udzielenie odpowiedzi (z uwzględnieniem czasu na wypełnianie kart/tabel odpowiedzi) z reguły uczniowie potrzebowali około 30 minut, co wskazała największa ilość badających. Przedział wygląda następująco: od zaledwie 10 - 15 minut (brak cierpliwości u niektórych uczniów do wczytywania się w sens polecenia lub uczniowie szybko czytający) do 45 - 50 minut dla wnikliwszych lub też po prostu słabiej i wolniej czytających. Przy czym w MOW-ach i MOS-ach czas ten był zwykle nieco dłuższy.

Sposób przeprowadzenia badań (Pkt. 6 Informacji):

Zdecydowana większość diagnostów przeprowadzała badania zbiorowo – w zespołach do 5 osób, jeden z badających w większości indywidualnie, a w dwóch przypadkach zarówno indywidualnie jak i zbiorowo.

Problemy związane z organizacją badań (Pkt.8 Informacji):

Największym problem w organizacji badań było pozyskanie deklaracji ze zgodą rodzica na udział dziecka w badaniu, szczególnie w MOW-ach i MOS-ach. Uczniowie zapominali o wypełnieniu i przyniesieniu deklaracji. Często rodzice nie byli zainteresowani udziałem dzieci w badaniach. W każdej placówce interweniował pedagog z prośbą do rodziców o wypełnienie i podpisanie deklaracji. Dyrektorzy obawiali się organizacji przebiegu badania ze względu na to, że nie brała w nich udziału cała klasa. We wszystkich placówkach nieoceniona była pomoc pedagoga lub innej osoby wyznaczonej przez dyrektora.

Dużym problem były nieobecności uczniów w szkole, zwłaszcza w MOS-ach.

Zdecydowana większość dyrektorów nie miała przeciwwskazań do przeprowadzenia badań na terenie ich placówek, niektórzy wręcz mówili o konieczności wprowadzenia takich ogólnodostępnych i bezpłatnych te-

stów. Jednak członkowie zespołu badawczego sygnalizowali w trakcie prowadzonych badań, że zdarzały się również sytuacje, że dyrektorzy nie wyrażali zgody na przeprowadzenie diagnozy ze względu na utrudnienie organizacji pracy placówki, nie widzieli korzyści dla ucznia wynikających z przeprowadzenia diagnozy, nie dostrzegali korzyści z badań dla placówki. Jeden z dyrektorów negatywnie ocenił testy i nie wyraził zgody na badanie.

Zestawienie uwag dotyczących trudności z odpowiedziami na poszczególne pytania, rozumienia treści pytań i poszczególnych sformułowań (Pkt. 3, 4 i 7 Informacji).

Młodzież reprezentowała bardzo zróżnicowany poziom intelektualny – od ledwo czytających po osoby bystre. Poza tym dostrzeżono, że zasób słownictwa u wielu młodych ludzi jest niewyobrażalnie mały. Polecenia w testach powinny więc być formułowane w sposób jeszcze bardziej przystępny dla uczniów, co oznacza, że w niektórych przypadkach należało użyć prostszych sformułowań, np. zamiast *preferuję - wolę, harmider - ruch itp.*

Uczniowie generalnie mieli problemy z czytaniem i rozumieniem instrukcji, w większości badanych grup należało je tłumaczyć. Potrzebowali także dokładnego wyjaśnienia, jak wpisywać i przenosić wyniki do tabeli oraz sumować punkty.

Część badających sądziła, że uczniowie czasem nie pytali, bo podchodząc pragmatycznie, nie chcieli przedłużać czasu na wypełnianie ankiet, a niekiedy obawiali się też ośmieszenia ze strony rówieśników.

Wątpliwości budziły pytania, w których uczniowie musieli podać najbliższą im odpowiedź, ale nie zgadzali się z nią w pełni. Niektóre sformułowania jedynie w części określały ucznia. Były to pytania według uczniów za trudne - zbyt rozbudowane, uwzględniające szereg możliwości.

Czasami uczniowie nie znajdowali odpowiedzi, która by określała ich zachowanie w podanej sytuacji, np. TKK klasa I w pytaniu 18. brakowało im odpowiedzi: *Nie robię nic, nie uczę się!*.

Problemy (głównie w gimnazjum z oddziałami integracyjnymi) wiązały się też z kwestią jednokrotnego wyboru. Uczniowie zgłaszali, że chcieliby wybrać więcej niż jedną odpowiedź i bardzo trudno im było dokonać ostatecznego wyboru.

Problemy sprawiała część pytań ze względu na przeczącą formę, uczniom trudno było zrozumieć pytanie i wybrać odpowiedź.

Podsumowanie procesu standaryzacji

Cele standaryzacji narzędzi zostały osiągnięte. Zespół badawczy został przeszkolony, a następnie przeprowadził zaplanowane badania standaryzacyjne na zaplanowanej grupie uczniów. Badania miały być przeprowadzone na terenie minimum pięciu województw, przeprowadzono je w siedmiu województwach, a więc w dwóch więcej niż zakładane minimum. Największym problemem, utrudniającym sprawne przeprowadzenie badań było pozyskiwanie zgód rodziców na ich przeprowadzenie w MOW-ach i MOS-ach, co wynika ze specyfiki tych placówek. Rodzice nie chcieli wypełniać deklaracji, nie dostrzegali takiej potrzeby, a uczniowie zapominali o przywiezieniu podpisanych deklaracji. Problemem organizacyjnym były też nieobecności uczniów w dniu zaplanowanego badania, co powodowało konieczność kilkukrotnego prowadzenia badań w tej samej placówce. Niektórzy dyrektorzy nie dostrzegali korzyści z przeprowadzenia badań predyspozycji i zainteresowań uczniów, część udało się przekonać dzięki obszernym wyjaśnieniom, jednak nie wszyscy zgodzili się na prowadzenie badań w ich placówkach. Bardzo istotna i przydatna okazała się współpraca z pedagogami, psychologami, doradcami zawodowymi z placówek, którzy zostali wytypowani przez dyrektorów do współpracy podczas diagnozowania. Bez ich pomocy, zarówno w prowadzeniu badań, jak i pozyskiwaniu deklaracji rodziców, badania byłyby znacznie utrudnione, często wręcz niemożliwe do przeprowadzenia.

Uczniowie z MOW-ów i MOS-ów stanowili trudną grupę badanych, co należało uwzględnić podczas pro-

wadzenia badań. Nie wszyscy wykazali zaangażowanie i zainteresowanie rozwiązywaniem testów. Niezwykle istotne było tu właściwe rozpoczęcie badań – dogłębne, jasne i przystępne wyjaśnienie celu ich prowadzenia, możliwości indywidualnego, lepszego poznania siebie, niedostępności wyników dla osób postronnych.

Zespół badawczy zebrał uwagi dotyczące testów, które bezzwłocznie zostały przekazane zespołowi autorskiemu. Ponadto w oparciu o zebrany materiał ilościowy dokonano opracowania statystycznego wyników standaryzacji narzędzi.

Informacje zwrotne dla 900 uczniów

W okresie od marca do maja 2015 r. opracowano Informacje zwrotne dla wszystkich uczestników badania standaryzacyjnego. Każdy z uczniów otrzymał 2 informacje: pierwsza dotyczyła predyspozycji zawodowych, druga zaś informowała o mocnych i słabych stronach osoby diagnozowanej. Łącznie 1800 Informacji w wersji papierowej zostało wysłanych na adresy wskazane przez uczniów poddanych badaniu.

Także autodiagnoza w wersji on-line z Wirtualnym doradcą, kończy się otrzymaniem przez ucznia Informacji zwrotnej, której wersja elektroniczna może zostać zapisana lub wydrukowana przez osobę wypełniającą test.

4. Opracowanie statystyczne wyników standaryzacji³

Po zakończeniu procesu standaryzacji uzyskane wyniki z badań przeprowadzonych wśród 900 uczniów w formie zestawień ilościowych zebranych od każdego badacza przekazano dr Piotrowi Mikiewiczowi z Dolnośląskiej Szkoły Wyższej. Na podstawie uzyskanych informacji dr Mikiewicz przygotował analizę statystyczną wyników standaryzacji wszystkich narzędzi badawczych.

Poniżej przedstawiono fragmenty „Opracowania” wskazujące, że narzędzia przygotowane przez zespół autorski w ramach projektu: „Rozpoznawanie predyspozycji...” – testy do autodiagnozy dla uczniów gimnazjów są narzędziami rzetelnymi, spełniającymi wymagane normy interpretacyjne, trafnie mierzącymi zakładane umiejętności/predyspozycje/zainteresowania. W niniejszej analizie wskazano także pytania w testach, które należało przeformułować, by stały się czytelniejsze, bardziej jednoznaczne, co przyczyniło się do wyższej jakości narzędzi badawczych w ich ostatecznej formie.

W procesie standaryzacji brali udział uczniowie klas I-III z następujących typów szkół:

- a) gimnazjów integracyjnych lub z klasami integracyjnymi,
- b) gimnazjów funkcjonujących w ramach młodzieżowych ośrodków socjoterapii,
- c) gimnazjów funkcjonujących w ramach młodzieżowych ośrodków wychowawczych.

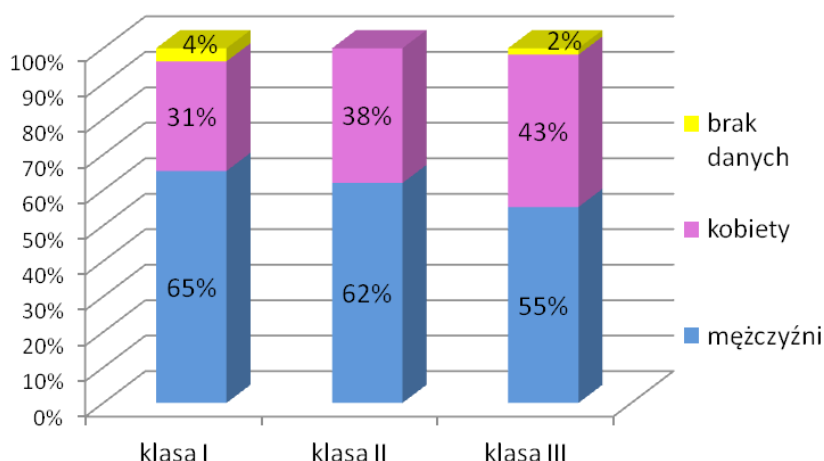
W badaniu wzięło udział łącznie 900 uczniów, w tym 269 uczniów klas pierwszych, 305 uczniów z klas drugich oraz 326 uczniów klas trzecich.

³ Piotr Mikiewicz, *Opracowanie statystyczne wyników standaryzacji w ramach projektu: „Rozpoznawanie predyspozycji zawodowych i zainteresowań – życiowym drogowskazem dla młodzieży”*, Lubią 2015.

Tabela 5: Struktura badanej grupy ze względu na typ szkoły i rok nauki

Typ szkoły	Gimnazjum integracyjne	MOS	MOW	RAZEM
Klasa I	122	81	66	269
Klasa II	134	86	85	305
Klasa III	127	93	106	326
RAZEM	383	260	257	900

Grupy były dodatkowo zróżnicowane ze względu na płeć, co ilustruje poniższy wykres:



Wykres 3: Skład poszczególnych grup ze względu na płeć

Grupy ze względu na płeć są różniczne. We wszystkich klasach dominują chłopcy. Stąd też dla porównań międzygrupowych ze względu na płeć będą używane testy nieparametryczne.

W poszczególnych klasach zastosowano odmienne testy predyspozycji zawodowych dostosowane do specyfiki grupy wiekowej. Ponadto, w każdej z podgrup stosowano test specyficzny określający predyspozycje zawodowe, dopasowany do typu szkoły.

Tabela 6: Podstawowe informacje o wykorzystanych narzędziach diagnostycznych

<p>ZESTAW DLA KLASY I TEST TKK - TWÓJ KAPITAŁ KARIERY <u>część wspólna</u> - Test pt.: Twoje Predyspozycje 21 pytań, jedna odpowiedź do wyboru a, b, c, d Części oznaczone A, B,C <u>część A</u> - Test pt.: Jak Oceniasz Siebie? 10 pytań, jedna odpowiedź do wyboru na osi od 4 do 1 <u>część B</u> - Test pt.: Jak Oceniasz Siebie? 10 pytań, jedna odpowiedź do wyboru na osi od 4 do 1 <u>część C</u> - Test pt.: Jak Oceniasz Siebie? 10 pytań, jedna odpowiedź do wyboru na osi od 4 do 1</p>
<p>ZESTAW DLA KLASY II TEST TKK - TWÓJ KAPITAŁ KARIERY <u>2 części wspólne:</u> <u>1 część wspólna</u> - Test pt.: Twoje Zaangażowanie Zawodowe 5 pytań, jedna odpowiedź do wyboru na 4 możliwe <u>2 część wspólna</u> - Test pt.: Twoje Relacje Zawodowe 28 pytań, jedna odpowiedź do wyboru od 0 do 4 <u>część A</u> - Test pt.: Czy wierzysz w siebie? 11 pytań, jedna odpowiedź do wyboru a lub b <u>część B</u> - Test pt.: Czy wierzysz w siebie? 11 pytań, jedna odpowiedź do wyboru a lub b <u>część C</u> - Test pt.: Czy wierzysz w siebie? 11 pytań, jedna odpowiedź do wyboru a lub b</p>

ZESTAW DLA KLASY III TEST TTK - TWÓJ KAPITAŁ KARIERY

część wspólna - Test pt.: Twoja Osobowość Zawodowa

48 pytań, jedna odpowiedź do wyboru na 5 możliwych (od 0 do 4)

część A - Test pt.: Jak Radzisz Sobie Ze Stresem?

jedno pytanie, odpowiedzi 18 (może wybrać kilka)

część B - Test pt.: Jak Radzisz Sobie Ze Stresem?

jedno pytanie, odpowiedzi 18 (może wybrać kilka)

część C - Test pt.: Jak Radzisz Sobie Ze Stresem?

jedno pytanie, odpowiedzi 18 (może wybrać kilka)

We wszystkich zestawach testów dla klas I-III gimnazjum łącznie znajduje się 13 testów. Każdy uczeń danej klasy wypełnił test złożony z dwóch części: części wspólnej oraz jednej części specyficznej.

Wyniki statystycznie przedstawiono dla każdej klasy oddzielnie, ponieważ de facto mamy tu do czynienia z trzema odrębnymi narzędziami badawczymi.

Celem opracowania statystycznego było:

1. Prezentacja wyników zbiorczych badania.
2. Określenie norm interpretacyjnych, na podstawie których będą przygotowywane indywidualne diagnozy.

Wszystkie obliczenia oraz wskazania norm interpretacyjnych odbyły się w konsultacji z zespołem autorów narzędzi.

1. Prezentacja wyników zbiorczych badania

Klasy Pierwsze

Test predyspozycji zawodowych w klasie pierwszej składał się z dwóch części:

- a) części wspólnej „Twoje Predyspozycje”,
- b) części specyficznej badającej samoocenę.

✓ Cześć wspólna – „Twoje Predyspozycje”

Narzędzie zawierało 21 pytań projekcyjnych, w stosunku do których uczniowie mogli wybrać jedną z czterech zaproponowanych odpowiedzi określających ich sposób postępowania w opisanej sytuacji. Na podstawie koncepcji predyspozycji temperamentalnych skonstruowano cztery temperamentalne typy idealne: Re (Realizator), AK (Aktor), AU (Autor), OB (Obserwator). Każdy z konstruktów został opisany przez wskazania w poszczególnych pytaniach projekcyjnych.

Tabela 7: Poszczególne pozycje na skalach typów temperamentalnych

Numer pytania w kwestionariuszu	Typ temperamentalny			
	RE	AK	AU	OB
1	c	b	a	d
2	a	d	c	b
3	c	d	a	b
4	a	c	b	d
5	a	b	c	d
6	b	c	a	d
7	d	a	c	b
8	c	d	b	a
9	c	d	b	a
10	c	d	a	b
11	c	a	b	d
12	a	c	b	d
13	c	a	b	d
14	c	d	b	a
15	d	a	c	b
16	b	a	c	d
17	d	a	c	b
18	a	b	c	d
19	b	a	c	d
20	c	b	d	a
21	b	c	d	a

Realny wynik ucznia w teście przedstawia różne natężenie poszczególnych aspektów typu temperamentu. Im więcej czynników wskazanych w danym konstrukcie, tym bardziej dana osoba prezentuje tego typu predyspozycje.

W celu oszacowania natężenia cech w podanych aspektach na podstawie danych uzyskanych w badaniu skonstruowano cztery zmienne, których wartość została oszacowana poprzez liczbę wskazań wpisujących się w konstrukt teoretyczny. W efekcie uzyskano informację o nasyceniu poszczególnych cech każdego ucznia. Wyniki uczniów na poszczególnych skalach korelują ze sobą ujemnie, to znaczy, że im bardziej ktoś posiada daną cechę, tym mniej posiada inną. **W ten sposób możemy powiedzieć, że narzędzie trafnie mierzy zakładany konstrukt.**

Dodatkowo sprawdzono rozkłady natężenia cech w podgrupach ze względu na płeć respondentów oraz ze względu na typ szkoły. Test różnic wykazał, że istnieją istotne statystycznie różnice pomiędzy wynikami chłopców i dziewcząt na skali AU i OB. Podobnie sprawdzono, czy istnieją statystycznie istotne różnice pomiędzy podgrupami ze względu na typ szkoły. Analiza nie wykazała istotnych różnic pomiędzy typami szkół.

Normy interpretacyjne

Biorąc pod uwagę wskazane wyżej wyniki analizy statystycznej proponuje się przyjęcie następujących punktów podziału dla interpretacji indywidualnych przypadków (przyjmując jako punkt podziału medianę w zależności od podgrupy płci).

Tabela 8: Normy interpretacyjne dla typów temperamentalnych

Typ temperamentalny	Dziewczęta		Chłopcy	
	Wynik niski	Wynik wysoki	Wynik niski	Wynik wysoki
RE	Mniejsze lub równe 7	Powyżej 7	Mniejsze lub równe 7	Powyżej 7
AK	Mniejsze lub równe 5	Powyżej 5	Mniejsze lub równe 5	Powyżej 5
AU	Mniejsze lub równe 5	Powyżej 5	Mniejsze lub równe 4	Powyżej 4
OB	Mniejsze lub równe 4	Powyżej 4	Mniejsze lub równe 4	Powyżej 4

✓ Część specyficzna – Samoocena

W drugiej części, specyficznej dla każdej z podgrup ze względu na typ szkoły, uczniowie byli poproszeni o wskazanie poziomu swoich cech związanych z samooceną. Przygotowano tu dziesięć subskal badających odrębne czynniki konstruktów.

Tabela 9: Cechy mierzone na skali samooceny

Przedsiębiorczość
Relacje z innymi z uwzględnieniem różnych, nawet trudnych sytuacji
Zdrowie
Relacje z rodzicami
Relacje z grupą
Poczucie pełnosprawności
Akceptacja zasad
Optymizm/pesymizm
Relacje z nauczycielami
Samodzielność

Każda subskala zawierała cztery poziomy natężenia – od 1 do 4. Łączny wynik uzyskany na podstawie odpowiedzi w każdym z tych wymiarów pokazuje poziom samooceny. W celu oszacowania poziomów oceny poziomu natężenia tej cechy u uczniów, obliczono wartość średnią w badanej populacji.

Wynik uczniów w całej badanej populacji wahał się w przedziale od 20 do 40 (przy maksimum teoretycznym 40). Wyniki są nieco przesunięte w stronę wartości wysokich, ale rozkład ma cechy rozkładu normalnego. Wartość średnia to 33,37, a dominują wyniki 33 i 34 punkty. **Skala jest rzetelna, wskaźnik Alfa Cronbacha wynosi 0,721.**

Sprawdzono, czy wyniki na skali różnią się istotnie statystycznie w podgrupach ze względu na płeć i typ szkoły. Analiza nie wykazała istotnych statystycznie różnic.

Normy interpretacyjne

W związku z powyższymi analizami, nie ma potrzeby opracowywania odrębnych norm dla typów szkół oraz dla płci. Biorąc pod uwagę rozkład proponuje się przyjąć następujące normy interpretacji wyników poszczególnych uczniów:

Tabela 10: Normy interpretacyjne dla poziomu samooceny

Kategoria interpretacyjna	Poziom wyniku
Wynik niski	Mniejszy bądź równy 33
Wynik średni	34-35
Wynik wysoki	Wyższy bądź równy 36

Klasy drugie

Narzędzie diagnostyczne dla klas drugich składało się z dwóch części: części wspólnej i części specyficznej. Część wspólną stanowiły dwa testy:

- test „Twoje Relacje Zawodowe”,
- test „Twoje Zaangażowania Zawodowe”.

Część specyficzną stanowił test poczucia sprawstwa, pt.: „Czy wierzysz w siebie?”

✓ Część wspólna 1. – „Twoje Relacje Zawodowe”

Test składał się z 28 subskal pięciostopniowych w przedziale 0-4. Uczniowie otrzymali kwestionariusz zawierający 28 twierdzeń dotyczących postrzegania własnej osoby, wobec których mieli określić stopień swojej akceptacji. Wyniki ich odpowiedzi zostały pogrupowane w oparciu o konstrukty teoretyczne czterech typów predyspozycji relacji zawodowych:

RR – relacje rzeczowe (związane min. z pracą z maszynami, narzędziami, pracą związaną z wysokim statusem społecznym).

RS – relacje społeczne (związane z pracą w grupie, wspólnie z innymi ludźmi).

RW – relacje wewnętrzne (związane z pomaganiem innym ludziom).

RF – relacje formalne (związane z analizowaniem i przetwarzaniem danych).

Tabela 11: Składowe poszczególne typów relacji zawodowych

	Typ relacji			
	RR	RS	RW	RF
Nr pytania	1	2	3	4
	5	6	7	8
	9	10	11	12
	13	14	15	16
	17	18	19	20
	21	22	23	24
	25	26	27	28

Suma wyników ucznia na poszczególnych skalach określa stopień natężenia cechy osobowości zawodowej ucznia. Realny wynik ucznia w ankiecie przedstawia różne natężenie preferencji dla poszczególnych typów zawodowych. Im wyższy sumaryczny wynik w subskalach z danego typu osobowości zawodowej, tym bardziej dana osoba prezentuje tego typu predyspozycje.

W celu oszacowania natężenia cech w podanych aspektach na podstawie danych uzyskanych w badaniu skonstruowano cztery zmienne o charakterze ilościowym, których wartość została oszacowana poprzez sumę wartości na skalach wpisujących się w konstrukt teoretyczny. W efekcie uzyskano informację o nasyceniu poszczególnych cech każdego ucznia.

We wszystkich przypadkach wyniki są skupione wokół średniej i lekko przesunięte w kierunku wyników wysokich. **Wszystkie skale są rzetelne.**

Tabela 12: Miara rzetelności poszczególnych skal

Skala	Alfa Cronbacha
RR	,575
RS	,384
RW	,595
RF	,567

Stosunkowo niski współczynnik rzetelności na skali RS wynika z niższego poziomu wskazań (niż w innych pytaniach składających się na tę skalę) w pyt. 18. – *Lubię gwar i harmider wokół siebie.*

Po wyeliminowaniu tej kategorii skala jest bardziej koherentna (Alfa = ,423). Niemniej jednak z przyczyn teoretycznych nie wyeliminowano tego elementu ze skali i dla dalszych ustaleń przyjmuje się, że wskaźnik rzetelności jest wystarczający. Konieczne było jednak przeformułowanie pytania tak, by nie powodowało innych interpretacji przez respondentów niż te założone przez autorów badania.

Wyniki uczniów na poszczególnych skalach są ze sobą skorelowane istotnie statystycznie, co oznacza, że poszczególne cechy są ze sobą związane, a nie wykluczają się.

Sprawdzono, czy wyniki w poszczególnych wymiarach różnicują się ze względu na płeć i typ szkoły.

Tabela 13: Testy istotności różnic wyników na poszczególnych skalach ze względu na płeć

	Wartość testowana ^a			
	RR	RS	RW	RF
U Manna-Whitneya	10795,500	9980,000	7716,500	10399,000
W Wilcoxon	17816,500	28125,000	25861,500	28544,000
Z	-,548	-1,627	-4,611	-1,071
Istotność asymptotyczna (dwustronna)	,584	,104	,000	,284

a. Zmienna grupująca: płeć

Analiza wykazała, że wyniki różnicują się istotnie ze względu na płeć na skali RW (relacje wewnętrzne związane z pomaganiem innym ludziom).

Zaobserwowano również, że istnieje tendencja do różnicowania się wyników na skalach RS, RW i RF w zależności od typu szkoły – ale jest to tendencja bardzo słaba, na granicy istotności statystycznej. Potwierdza to analiza średnich na poszczególnych skalach.

Tabela 14: Podstawowe parametry rozkładu częstości poszczególnych zmiennych ze względu na typ szkoły

Typ szkoły		RR	RS	RW	RF
Gimnazjum Integracyjne	Średnia	20,1567	18,0299	17,5224	20,2239
	Odchylenie standardowe	3,79524	3,67667	4,52681	4,05904
MOW	Średnia	20,3483	18,8315	18,3371	21,3708
	Odchylenie standardowe	4,02859	3,06459	4,50995	3,49799
MOS	Średnia	20,1412	19,0118	19,1059	20,8941
	Odchylenie standardowe	3,27746	2,94592	3,82356	2,96818
Ogółem	Średnia	20,2078	18,5325	18,1948	20,7403
	Odchylenie standardowe	3,72014	3,33507	4,37505	3,64608

Biorąc pod uwagę powyższe ustalenia nie ma potrzeby różnicowania norm interpretacyjnych dla podgrup ze względu na typ szkoły w poszczególnych subskalach.

Normy interpretacyjne

Biorąc pod uwagę powyższe analizy, autor „Opracowania” zaproponował przyjęcie następujących norm interpretacyjnych w teście:

Tabela 15: Normy interpretacyjne dla skal dot. typów relacji zawodowych

Preferowane relacje zawodowe	Dziewczęta		Chłopcy	
	Wynik niski	Wynik wysoki	Wynik niski	Wynik wysoki
RR	Mniejsze lub równe 20	Powyżej 20	Mniejsze lub równe 20	Powyżej 20
RS	Mniejsze lub równe 18	Powyżej 18	Mniejsze lub równe 18	Powyżej 18
RW	Mniejsze lub równe 19	Powyżej 19	Mniejsze lub równe 17	Powyżej 17
RF	Mniejsze lub równe 21	Powyżej 21	Mniejsze lub równe 21	Powyżej 21

✓ Część wspólna 2. – „Twoje zaangażowanie zawodowe”

Uczniowie otrzymali test, w którym zadano pięć pytań na temat oczekiwań odnośnie miejsca/charakteru przyszłej pracy. Na każde z nich można było odpowiedzieć na czterostopniowej skali nominalnej. Realny wynik ucznia w ankiecie przedstawia różne natężenie poszczególnych aspektów typu zaangażowania zawodowego. Im więcej czynników wskazanych w danym konstrukcie, tym bardziej dana osoba prezentuje tego typu predyspozycje.

W celu oszacowania natężenia cech w podanych aspektach na podstawie danych uzyskanych w badaniu skonstruowano cztery zmienne, których wartość została oszacowana poprzez liczbę wskazań wpisujących się w konstrukt teoretyczny. W efekcie uzyskano informację o nasyceniu poszczególnych cech każdego ucznia.

Konstrukty to:

PZ – predyspozycje do pracy zespołowej.

PS – predyspozycje do pracy specjalisty.

PB – predyspozycje do pracy w biznesie.

PP – predyspozycje do pracy projektowej.

Poszczególne cechy są ze sobą ujemnie skorelowane – zatem narzędzie mierzy rzetelnie i trafnie założone cechy, a wyniki odzwierciedlają założenia interpretacyjne – dominacja jednego czynnika powoduje mniejszy poziom innego.

Normy interpretacyjne

Po konsultacji z zespołem autorów narzędzia nie określa się liczbowych kryteriów interpretacji. Interpretacja dla każdego ucznia będzie następować poprzez określenie czynnika dominującego w jego przypadku, bez granicy minimum.

✓ Część specyficzna – „Czy wierzysz w siebie?”

Część specyficzna narzędzia poświęcona była poczuciu sprawstwa. Uczniom przedstawiono jedenaście pytań dotyczących różnych sytuacji, w których mogli określić swoje postawy jako bardziej podmiotowe lub bardziej pasywne. W każdym przypadku uczeń mógł zaznaczyć jedną z dwóch opcji swojego zachowania/ postrzegania siebie w danej sytuacji. Podstawą interpretacji wyników poszczególnych uczniów, wynikającą z założeń teoretycznych, była analiza częstości poszczególnych wskazań (A lub B). Przewaga odpowiedzi

A oznacza wysokie poczucie sprawstwa, przewaga odpowiedzi B oznacza zaniżone poczucie sprawstwa.

Analiza nie wykazała istotnych różnic pomiędzy podgrupami płci ani istotnych statystycznie różnic pomiędzy podgrupami ze względu na typ szkoły.

Normy interpretacyjne

Założenia interpretacyjne narzędzia nie zakładają określania norm liczbowych w poszczególnych przedziałach. Interpretacja poczucia sprawstwa poszczególnych uczniów odbywa się w sposób jakościowy na podstawie zestawienia liczby odpowiedzi A i B. Każdemu uczniowi można zatem przypisać współczynnik sprawczości obliczony jako różnica pomiędzy A i B.

Biorąc pod uwagę przeprowadzone analizy zaproponowano przyjęcie następujących norm interpretacyjnych:

Tabela 16: Normy interpretacyjne dla współczynnika poczucia sprawstwa

Kategoria interpretacyjna	Poziom wyniku
Wynik niski	Mniejszy bądź równy 3
Wynik średni	4-7
Wynik wysoki	Wyższy bądź równy 8

Klasy trzecie

Narzędzie do pomiaru predyspozycji zawodowych uczniów klas trzecich składa się z dwóch części:

- części wspólnej – „Typ osobowości zawodowej”,
- części specyficznej – „Styl radzenia sobie ze stresem”.

✓ Część wspólna – „Typ osobowości zawodowej”

Część pierwszą stanowi test, który bada typ osobowości zawodowej poprzez pomiar dwóch wymiarów:

- rodzaje preferowanego zaangażowania zawodowego,
- rodzaje preferowanych relacji zawodowych.

Każdy z tych wymiarów został zoperacjonalizowany przez użycie czterech subskał (łącznie osiem), które zostały skonstruowane z twierdzeń na temat cech indywidualnych uczniów. Uczniowie zaznaczali na czterostopniowej skali porządkowej stopień aprobaty dla określonego sposobu opisu cech osobowości jako własnych. Suma wskazań w poszczególnych pytaniach tworzących skalę w oparciu o konstrukt teoretyczny, daje obraz natężenia danego czynnika - jednego z dwóch wymiarów osobowości zawodowej.

Dla pomiaru tych cech skonstruowano 8 zmiennych charakteryzujących dwa wymiary. Wymiar preferowanych relacji zawodowych został opisany przez zmienne o technicznych etykietach A, B, C, D, gdzie:

- A – relacje rzeczowe (związane m.in. z pracą z maszynami, narzędziami, pracą związaną z wysokim statusem społecznym).
- B – relacje społeczne (związane z pracą w grupie, wspólnie z innymi ludźmi).
- C – relacje wewnętrzne (związane z pomaganiem innym ludziom).
- D – relacje formalne (związane z analizowaniem i przetwarzaniem danych).

Wymiar preferowanego zaangażowania zawodowego został określony przez cztery zmienne roboczo zaetykietowane I, II, III, IV, gdzie:

- I – predyspozycje do pracy zespołowej.
- II – predyspozycje do pracy projektowej.
- III – predyspozycje do pracy specjalisty.
- IV – predyspozycje do pracy w biznesie.

Tabela 17: Składowe poszczególnych skal preferowanych relacji zawodowych

	Typ relacji zawodowych			
	A	B	C	D
Nr pytania	1	3	5	7
	9	11	13	15
	17	19	21	23
	25	27	29	31
	33	35	37	39
	41	43	45	47

Tabela 18: Składowe poszczególnych skal preferencji zaangażowania zawodowego

	Typ zaangażowania zawodowego			
	I	II	III	IV
Nr pytania	2	4	6	8
	10	12	14	16
	18	20	22	24
	26	28	30	32
	34	36	38	40
	42	44	46	48

Wszystkie skale rzetelnie mierzą konstrukty.

Tabela 19: Wskaźniki rzetelności skal

Skala	Alfa Cronbacha
A	,520
B	,557
C	,489
D	,526
I	,580
II	,704
III	,531
IV	,579

Wszystkie skale są ze sobą skorelowane istotnie statystycznie. Możemy zatem powiedzieć, że wszystkie trafnie mierzą różne aspekty tego samego konstruktów, jakim jest osobowość zawodowa.

Analiza wykazała, że istnieją istotne różnice pomiędzy rozkładem wyników dziewcząt i chłopców w podskalach A i I, natomiast analiza zróżnicowania wyników ze względu na typ szkoły wykazała, że istnieje różnica istotna statystycznie ze względu na tę kategorię społeczną na skali A, I i IV.

Tabela 20: Podstawowe parametry rozkładu częstości poszczególnych skal w podgrupach ze względu na typ szkoły

Typ szkoły		A	B	C	D	I	II	III	IV
Gimnazjum Integracyjne	Średnia	17,5197	20,1102	13,5276	17,2047	16,9843	18,4803	17,8819	16,5906
	Odchylenie standardowe	2,65429	2,80371	3,03897	2,87391	2,96001	3,11130	3,39611	3,49229
MOW	Średnia	18,3438	20,1979	12,7500	17,7396	18,1354	18,3438	17,3958	17,6458
	Odchylenie standardowe	3,60359	2,83073	3,01924	3,16642	3,72084	3,86026	3,23949	3,61860
MOS	Średnia	18,6415	20,2075	13,1887	17,5000	17,9811	19,0566	17,4151	17,6415
	Odchylenie standardowe	2,74014	2,66804	3,26048	2,95764	2,92113	2,85801	3,31768	3,38396
Ogółem	Średnia	18,1216	20,1672	13,1915	17,4559	17,6413	18,6261	17,5897	17,2371
	Odchylenie standardowe	3,01881	2,76068	3,11318	2,98758	3,22229	3,27733	3,32379	3,52236

Normy interpretacyjne

Interpretacja predyspozycji zawodowych poszczególnych uczniów bierze pod uwagę osiem czynników jednocześnie. Informacja dla każdego ucznia wymaga podejścia jakościowego – zgodnie z przyjętą koncepcją łączenia ze sobą informacji na temat preferencji relacji zawodowych oraz preferencji na temat zaangażowania zawodowego. Dodatkowo, jak pokazano wyżej, cechy te wiążą się ze sobą, to znaczy, że wysoki poziom jednego czynnika, będzie się wiązał z wysokim poziomem innych czynników. Wymagana jest tu zatem interpretacja indywidualnych układów czynników – aż ośmiu, które mogą mieć różne konfiguracje. Dlatego też (w porozumieniu z zespołem autorów narzędzia) nie określa się norm dla wskaźników liczbowych w poszczególnych wymiarach. Osoby przygotowujące interpretacje dla poszczególnych jednostek, wezmą pod uwagę zróżnicowanie ze względu na płeć w skalach A i I oraz ze względu na typ szkoły w skalach A, I i IV.

✓ Część specyficzna – „Styl radzenia sobie ze stresem”

Uczniowie zostali poproszeni o określenie swojej reakcji na trudną sytuację związaną z ograniczeniem swobody działania – udziału we wspólnym przedsięwzięciu klasowym. Uczniowie mieli do dyspozycji 18 twierdzeń, które podzielone zostały na 3 bloki ze względu na styl radzenia sobie ze stresem.

SU – styl skoncentrowany na unikaniu problemu.

SE – styl skoncentrowany na emocjach przeżywanych.

SP – styl skoncentrowany na problemie i jego rozwiązaniu.

Uczniowie mogli zaznaczyć tyle odpowiedzi, ile pasowało do ich potencjalnej reakcji. W efekcie uzyskano informację o natężeniu stylu radzenia sobie ze stresem – liczba wskazań w poszczególnym bloku odpowiedzi, ma być wskaźnikiem natężenia tego rodzaju stylu.

Tabela 21: Zestawienie poszczególnych wskazań na skali radzenia sobie ze stresem – tabela wielokrotnych odpowiedzi

	Odpowiedzi		Procent obserwacji
	N	Procent	
Opowiadam innym...	146	7,2%	44,4%
Bardzo wszystko przeżywam...	76	3,7%	23,1%
Jestem rozżalony/a...	90	4,4%	27,4%
Jestem bardzo zdenerwowany/a...	88	4,3%	26,7%
Okazuję i wyrażam swoje uczucia...	105	5,2%	31,9%
Mocno się irytuję...	51	2,5%	15,5%
Zastanawiam się, jak rozwiązać problem...	167	8,2%	50,8%
Proponuję, że np. przygotuję dla całej klasy prezentację...	68	3,3%	20,7%
Sprawdzam czy jest możliwość naprawienia sytuacji...	149	7,3%	45,3%
Szukam porady u innych...	104	5,1%	31,6%
Planuję, jak wykorzystam czas...	149	7,3%	45,3%
Rozmawiam z osobą, która może mi poradzić...	131	6,4%	39,8%
Zajmuję się czymś innym...	123	6,0%	37,4%
Rezygnuję z prób znalezienia sposobu...	48	2,4%	14,6%
Przyznaję się przed sobą...	88	4,3%	26,7%
Idę do kina, oglądam filmy...	171	8,4%	52,0%
Zachowuję się tak, jak gdyby nie miało to dla mnie znaczenia...	106	5,2%	32,2%
Przyznaję, że jak tak się stało, to trudno...	176	8,6%	53,5%
Ogółem	2036	100,0%	618,8%

Procenty w kolumnie 3 nie sumują się do 100 ponieważ respondent mógł wybrać więcej niż jedną odpowiedź

Analiza danych sugeruje, że poszczególni respondenci różnie interpretowali instrukcję do testu. W efekcie jedni zaznaczali po kilka odpowiedzi w różnych sekcjach, inni zaznaczali po jednej odpowiedzi w każdej sekcji. W efekcie wyniki nie nadają się do interpretacji ilościowej. W związku z tym zaproponowano:

1. W ostatecznej wersji ankiety przereformować instrukcję i zmienić sposób zadawania pytań.
2. W interpretacjach dla poszczególnych osób oparcie się na jakościowej analizie treści poszczególnych wskazań w każdym teście.

Podsumowanie analizy statystycznej wyników standaryzacji narzędzi badawczych:

- Poszczególne narzędzia trafnie i rzetelnie mierzą założone konstrukty.
- Przy szacowaniu interpretacji indywidualnych należy zwrócić uwagę na zróżnicowanie wyników ze względu na płeć i typ szkoły.
- Narzędzie do pomiaru stylów radzenia sobie ze stresem wymagało korekty. Po przeformułowaniu pytań budzących wątpliwości uzyskano trafność pomiaru również tego testu.

5. Preferencje zawodowe młodzieży uczestniczącej w badaniu standaryzacyjnym

Głównym celem badania przeprowadzonego wśród 900 uczniów była konieczność potwierdzenia, czy opracowane w ramach projektu narzędzia badawcze – testy do samooceny młodzieży są rzetelne, czy faktycznie można je wykorzystywać do określania preferencji i zainteresowań zawodowych.

Przy okazji sprawdzania jakości zestawów testów dla klas I, II i III w ramach badania standaryzacyjnego powstała możliwość określenia preferencji zawodowych uczniów, którzy uczestniczyli w tym procesie w okresie od listopada 2014 do lutego 2015 roku. Można zatem stwierdzić, iż podane niżej informacje na temat preferencji zawodowych są wartością dodaną projektu „Rozpoznawanie predyspozycji i zainteresowań...”. Należy jednak podkreślić, iż istnieje możliwość wykorzystania tych profesjonalnie opracowanych narzędzi do autodiagnozy wszystkich uczniów w danej szkole, na danym terenie. Uzyskane w ten sposób wyniki mogą posłużyć władzom szkoły, organom prowadzącym placówki gimnazjalne do określenia preferencji zawodowych młodzieży gimnazjalnej na danym terenie.

Poniżej przedstawiono wyniki preferencji zawodowych młodzieży gimnazjalnej, która brała udział w standaryzacji narzędzi badawczych, a opracowano je w oparciu o informacje zwrotne, jakie uczniowie otrzymali po wypełnieniu testów. Opisane tu wyniki należy traktować jako przykłady analizy, jaką można przeprowadzić w przypadku przebadania całej populacji młodzieży gimnazjalnej na terenie gminy czy powiatu.

W badaniu wzięło udział łącznie 900 uczniów, w tym 269 uczniów klas pierwszych, 305 uczniów z klas drugich oraz 326 uczniów klas trzecich.

Tabela 22: Struktura badanej grupy ze względu na typ szkoły i rok nauki

Typ szkoły	Gimnazjum integracyjne	MOS	MOW	RAZEM
Klasa I	122	81	66	269
Klasa II	134	86	85	305
Klasa III	127	93	106	326
RAZEM	383	260	257	900

W badaniu standaryzacyjnym narzędzi do samooceny uczniów klas I, II i III gimnazjum uczestniczyło 900 gimnazjalistów z 7 województw, 19 powiatów, 32 szkół z 3 typów placówek: młodzieżowych ośrodków socjoterapii (10), młodzieżowych ośrodków wychowawczych (12) i gimnazjów integracyjnych/z klasami integracyjnymi (10). Ogólna liczba 269 uczniów klas pierwszych, 305 klas drugich i 326 uczniów klas trzecich.

Na podstawie analizy przeprowadzonych badań można wnioskować, iż na terenie 3 powiatów: ciechanowskiego, wrocławskiego, krakowskiego (oznaczenie kolorem niebieskim) w badaniu uczestniczyli uczniowie ze wszystkich trzech typów placówek. W czterech powiatach: warszawskim, lubańskim, wołowskim i człuchowskim, badania przeprowadzono wśród uczniów dwóch typów placówek (kolor pomarańczowy). Natomiast w 12 powiatach badaniami objęto jedynie uczniów jednego typu placówki (kolor żółty).

Tabela 23: Udział w badaniu preferencji zawodowych uczniów według województw, powiatów, typów placówek.

Województwo	Powiat	Typy placówek	Udział uczniów w badaniu
mazowieckie	m. Płock	MOS	-
		MOW	-
		gimnazjum integracyjne	x
	ciechanowski	MOS	x
		MOW	x
		gimnazjum integracyjne	x
	sochaczewski	MOS	-
		MOW	x
		gimnazjum integracyjne	-
m. Warszawa	MOS	x	
	MOW	x	
	gimnazjum integracyjne	-	
dolnośląskie	lubański	MOS	-
		MOW	x
		gimnazjum integracyjne	x
	wołowski	MOS	x
		MOW	x
		gimnazjum integracyjne	-
	zgorzelecki	MOS	x
		MOW	-
		gimnazjum integracyjne	-
m. Wrocław	MOS	x	
	MOW	x	
	gimnazjum integracyjne	x	
śląskie	raciborski	MOW	x
		MOS	-
		gimnazjum integracyjne	-
	m. Gliwice	MOW	-
		MOS	x
		gimnazjum integracyjne	-
	tarnogórski	MOW	x
		MOS	-
		gimnazjum integracyjne	-
m. Bielsko-Biała	MOW	-	
	MOS	x	
	gimnazjum integracyjne	-	
wodzisławski	MOW	-	
	MOS	-	
	gimnazjum integracyjne	x	
wielkopolskie	wągrowiecki	MOW	x
		MOS	-
		gimnazjum integracyjne	-

wielkopolskie	chodzieski	MOW	-
		MOS	x
		gimnazjum integracyjne	-
	m. Poznań	MOW	-
		MOS	-
		gimnazjum integracyjne	x
kujawsko-pomorskie	m. Bydgoszcz	MOW	-
		MOS	-
		gimnazjum integracyjne	x
małopolskie	m. Kraków	MOW	x
		MOS	x
		gimnazjum integracyjne	x
pomorskie	człuchowski	MOW	x
		MOS	x
		gimnazjum integracyjne	-

W związku z faktem, iż w badaniu nie brali udziału wszyscy uczniowie szkół gimnazjalnych funkcjonujących na obszarze województwa czy powiatu, trudno wyrazić wiążącą opinię dot. preferencji zawodowych młodzieży z danego terenu. Ponadto zbyt mała grupa młodzieży z poszczególnych klas nie pozwala na uogólnienie w stosunku do całej populacji, a wyniki dotyczą tylko grupy młodzieży, która uczestniczyła w badaniu standaryzacyjnym. Standaryzacja była prowadzona na terenie 19 powiatów, jednak nie zawsze odbywały się one w tych samych placówkach dla każdej klasy. Jak wynika ze sprawozdań badaczy, badania narzędzi – zestawów testów do autodiagnozy dla klasy pierwszej prowadzono w 18 powiatach, a dla klas drugich i trzecich w placówkach na obszarze 19 powiatów.

Na podstawie informacji uzyskanych w oparciu o analizę wypełnionych przez uczniów testów autodiagnozy należy stwierdzić, iż młodzież objęta badaniem standaryzacyjnym przejawia określone predyspozycje zawodowe. Dodać należy, że narzędzia do autodiagnozy są różne dla każdej klasy, w związku z czym preferencje zawodowe młodzieży zaprezentowano dla każdej klasy odrębnie. Autorzy narzędzi do autodiagnozy szczegółowo opisali poszczególne predyspozycje zawodowe uczniów, które należy odczytywać na podstawie opracowanych przez nich odpowiedzi.

Poniżej przedstawiono katalog informacji w zależności od klasy – predyspozycji (w kl. I), zaangażowania zawodowego, relacji zawodowych (w kl. II), opisu osobowości zawodowej (w kl. III), jakie można uzyskać na podstawie zestawień zbiorczych - liczby otrzymanych punktów, po wypełnieniu testu w części adekwatnej do omawianej tematyki (predyspozycji zawodowych, zaangażowania zawodowego, relacji zawodowych lub osobowości zawodowej) w zależności od testu dla danej klasy.

Poniższe opisy umożliwią odczytanie preferencji zawodowych uczniów, które zaprezentowano na kolejnych stronach Raportu.

Tabela 24: Klasa I. Predyspozycje zawodowe⁴

Jakie masz predyspozycje?	
Typ temperamentu	Opis cech charakterystycznych dla danego typu temperamentu
OB (Obserwator)	Z udzielonych przez Ciebie odpowiedzi wynika, że prawdopodobnie Twój typ temperamentu - to Obserwator . Można powiedzieć, że jesteś osobą, która lubi obserwować i zbierać informacje o otaczającym świecie. Lubisz wykonywać zadania w sposób systematyczny i uporządkowany. Zanim przystąpisz do pracy starasz się wszystko dobrze zaplanować i przemyśleć. Najlepiej czujesz się w zaciszu własnego pokoju lub innego spokojnego miejsca do pracy. Lubisz mieć wyznaczone terminy i wiedzieć dokładnie, na kiedy masz wykonać jakieś zadanie.
AU (Autor)	Z udzielonych przez Ciebie odpowiedzi wynika, że prawdopodobnie Twój typ temperamentu - to Autor . Można przypuszczać, że należysz do osób kreatywnych i twórczych, wymyślanie nowych pomysłów i nietypowych rozwiązań przychodzi Ci bez większych problemów. Jesteś typem perfekcjonisty, który wszystko, czym się zajmuje, chce robić na najwyższym poziomie. Najprawdopodobniej lubisz uczyć się w ciszy i spokoju, co umożliwia ci pełne skupienie, a także tworzenie najlepszych pomysłów i rozwiązań.
AK (Aktor)	Z udzielonych przez Ciebie odpowiedzi wynika, że prawdopodobnie Twój typ temperamentu - to Aktor . Każdy aktor występujący na scenie potrzebuje widzów i publiczności. Podobnie jest w Twoim przypadku. To właśnie inni ludzie są dla Ciebie najważniejsi. Bez względu na to, co robisz i czym się zajmujesz, zawsze chcesz robić to w towarzystwie innych osób. Lubisz przebywać w grupie i pracować dla grupy. Nienawidzisz nudy i „nicnierobienia”. Czujesz, „że żyjesz” kiedy wokół Ciebie dużo się dzieje.
RE (Realizator)	Z udzielonych przez Ciebie odpowiedzi wynika, że prawdopodobnie Twój typ temperamentu - to Realizator . Oznacza to, że jesteś „człowiekiem czynu”. Najlepiej czujesz się, gdy możesz działać. Jesteś osobą otwartą, przyjazną i towarzyską. Dzięki temu masz wielu znajomych. W grupie często przyjmujesz rolę lidera. Twoja wrodzona energia i entuzjazm pozwalają Ci skutecznie realizować stawiane przed sobą cele i zadania. Motywują i zachęcają Cię do pracy nagrody i pochwały, dzięki nim „czujesz, że żyjesz”. Bardzo ważne jest dla Ciebie, by Twoje wysiłki i działania były zauważane i doceniane.

Tabela 25: Klasa II. 1 - Zaangażowanie zawodowe

Preferowany przez Ciebie typ zaangażowania	
Typ zaangażowania	Opis typu zaangażowania
PZ - Praca Zespołowa	Prawdopodobnie dobrze będziesz czuć się w pracy, w której wspólnie z innymi ludźmi będzie można wykonywać zadania. Praca zespołowa, przyjazne miejsce pracy, są według Ciebie ważniejsze niż zyski, czy pogoń za pieniędzmi lub sztywne trzymanie się przepisów. Jeśli wybierzesz ten typ pracy, to prawdopodobnie ważna jest dla Ciebie dobra atmosfera między kolegami, współpraca oraz rozwój.
PP - Praca Projektowa	Prawdopodobnie dobrze będziesz czuć się w pracy, którą cechuje duża zmienność zadań. Ten typ pracy odpowiada tym, którzy potrafią się szybko przystosować do nowych zadań i są elastyczni. Nie boją się nadmiaru informacji i niepewności. Czasami ten typ pracy związany jest z podejmowaniem ryzyka oraz wybieganiem w przyszłość i przewidywaniem, co może się wydarzyć.
PS - Praca Specjalisty	Prawdopodobnie ważny jest dla Ciebie porządek i jasne zasady, według których pracuje się i wykonuje zadania. Lubisz wiedzieć co masz zrobić, jaki będzie efekt Twojej pracy i za co odpowiadasz. Istotne jest dla Ciebie żeby być specjalistą w danej dziedzinie. Cenisz niezawodność i poczucie obowiązku u siebie, ale także u innych.
PR - Praca w biznesie	Uważasz prawdopodobnie, że dla Ciebie najciekawszą byłaby praca związana z przeprowadzaniem różnego rodzaju transakcji, wymian, sprzedaży. Ważne są dla Ciebie wyniki Twojej pracy i zyski. Lubisz ambitne zadania, a nawet rywalizację. Jak coś robisz, to dążysz do tego, aby być najlepszym.

⁴ B. Bartosz, *Przewodnik dla nauczyciela i ucznia*, Lubąń, 2015

Tabela 26: Klasa II. 2 - Relacje zawodowe

Opis Twoich relacji zawodowych	
Symbol relacji	Opis relacji zawodowych
RR	Na podstawie udzielonych przez Ciebie odpowiedzi, możemy wskazać, iż Twoje środowisko pracy powinno być związane z wykorzystywaniem różnorodnych przedmiotów, maszyn i narzędzi. Ponadto preferowane przez Ciebie środowisko pracy powinno dawać Ci szansę na osiągnięcie wysokiej pozycji społecznej poprzez zdobywanie rozmaitych dóbr materialnych.
RS	Na podstawie udzielonych przez Ciebie odpowiedzi, możemy wskazać, iż Twoje środowisko pracy powinno być związane z kontaktami międzyludzkimi. Warunkiem, który musi być spełniony, abyś odczuwał/ odczuwała satysfakcję w przyszłej pracy zawodowej są częste relacje z innymi ludźmi. Ponadto Twoje środowisko pracy powinno być dynamiczne i zróżnicowane, ponieważ nienawidzisz nudy.
RW	Na podstawie udzielonych przez Ciebie odpowiedzi, możemy wskazać, iż Twoje środowisko pracy powinno być związane z niesieniem pomocy osobom chorym, słabym i potrzebującym. Ponadto preferowane przez Ciebie środowisko pracy powinna charakteryzować duża elastyczność i możliwość bycia kreatywnym.
RF	Na podstawie udzielonych przez Ciebie odpowiedzi, możemy wskazać, iż Twoje środowisko pracy powinno być związane z zbieraniem, analizowaniem i przetwarzaniem informacji. Ponadto powinno charakteryzować się umiarkowaną dynamiką i raczej nie powinno być zmienne, co pozwoli Ci na pełną koncentrację podczas pracy.

Tabela 27: Klasa III. Osobowość zawodowa⁵

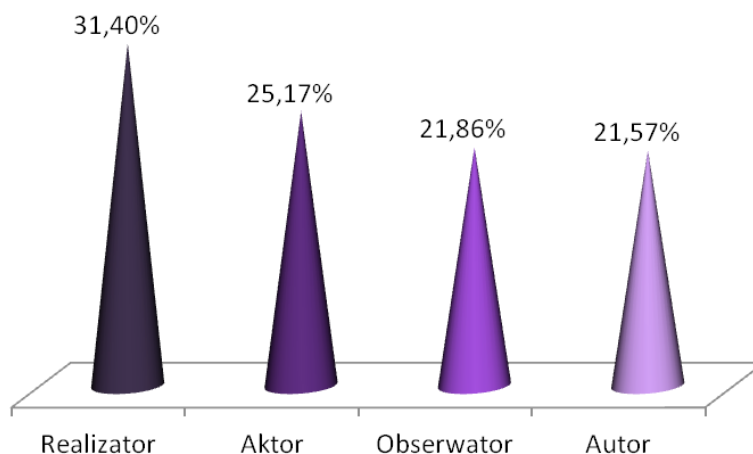
Skrót typu	Opis Twojego typu osobowości zawodowej
A-I	Najprawdopodobniej jesteś osobą, której celem jest wprowadzanie zmian w otaczającym Cię środowisku. Lubisz rozwiązywać różne zadania, wykorzystując narzędzia i maszyny. Najchętniej rozwiązujesz zadania konkretne, wymagające odpowiednich umiejętności i wiedzy technicznej. Dodatkowo Twoją mocną stroną jest umiejętność łatwego dostosowania się do nowego środowiska, a także umiejętności działania tu i teraz. Biorąc pod uwagę przedstawiony opis można przypuszczać, że w przyszłości możesz się realizować np. jako: mechanik, ślusarz, inżynier, geodeta, elektryk itp.
B-I	Jesteś najprawdopodobniej osobą, której celem jest tworzenie zgranego zespołu. Szczególnie ważne są dla Ciebie dobre relacje między kolegami i koleżankami, które dodają Ci energii do działania. Czujesz się odpowiedzialny za to, aby w grupie wszyscy czuli się dobrze. Na pierwszym planie zawsze stawiasz grupę, do której należysz. Biorąc pod uwagę przedstawiony opis można przypuszczać, że w przyszłości możesz się realizować np. jako: animator, nauczyciel, menadżer itp.
C-I	Jesteś osobą, która najprawdopodobniej chce robić wszystko po swojemu. Nie potrzebujesz szczegółowych instrukcji, po prostu zabierasz się do pracy. Potrafisz uczyć się na własnych błędach. Z dużym prawdopodobieństwem można powiedzieć, że posiadasz także umiejętności techniczne. Możesz być odbierany przez innych ludzi jako typ „złotej rączki”. Biorąc pod uwagę przedstawiony opis można przypuszczać, że w przyszłości możesz się realizować np. jako: hydraulik, konserwator budynków, pracownik gastronomii lub hotelarstwa, fryzjer lub fryzjerka, kosmetyczka. itp.
D-I	Jesteś osobą, która prawdopodobnie działa w sposób systematyczny i zaplanowany. Lubisz się uczyć i zdobywać nową wiedzę. Jednak najważniejszą dla Ciebie sprawą jest dokonywanie nowych odkryć oraz tworzenie nowych pomysłów. Być może interesujesz się nauką i techniką. Szczególnie ważne i ciekawe są dla Ciebie nowe wynalazki. Biorąc pod uwagę przedstawiony opis można przypuszczać, że w przyszłości możesz się realizować np. jako: inżynier, technik informatyk, konstruktor budowy maszyn, architekt itp.
A-II	Jesteś osobą, która prawdopodobnie przestrzega instrukcji i działa zgodnie z ogólnie przyjętymi zasadami. Potrafisz komunikować się z innymi ludźmi. Dobrze będziesz czuł się w otoczeniu, w którym wszystko jest dobrze zorganizowane i uporządkowane. Dlatego zasady i normy są dla Ciebie szczególnie ważne. Biorąc pod uwagę przedstawiony opis można przypuszczać, że w przyszłości możesz się realizować np. jako: instruktor BHP, laborant lub laborantka, policjant, wojskowy itp.

⁵ Uczeń miał obowiązek wybrać odpowiedzi, które tworzyły kombinację liter i cyfr. Na tej podstawie otrzymał 4 rodzaje predyspozycji, które mogą wskazać różne możliwości w wyborze przyszłej drogi zawodowej.

B-II	Jesteś osobą, której głównym celem jest realizacja zadań zespołu, do którego należysz. Odpowiada Ci sytuacja, w której inni podejmują najważniejsze decyzje. Nie przeszkadza Ci wykonywanie poleceń innych osób. Realizacja konkretnie określonej roli w grupie dostarcza Ci satysfakcji i zapewnia bezpieczeństwo. Biorąc pod uwagę przedstawiony opis można przypuszczać, że w przyszłości możesz się realizować np. jako: monter, pracownik działu gastronomi, pracownik administracji, pracownik biurowy, pielęgniarka itp.
C-II	Prawdopodobnie jesteś osobą, której celem jest motywowanie grupy do działania. Dlatego często w naturalny sposób stajesz się liderem. Lubisz zachęcać ludzi do różnych działań, a także proponować nowe pomysły. Chcąc zachęcić innych do działania, potrafisz mówić w taki sposób, aby inni Cię słuchali. Biorąc pod uwagę przedstawiony opis można przypuszczać, że w przyszłości możesz się realizować np. jako: pracownik działu sprzedaży, przedstawiciel handlowy, kierownik zarządzający zespołem itp.
D-II	Jesteś prawdopodobnie osobą, której celem jest tworzenie przemyślanych planów, a także skutecznych sposobów działania. Chętnie korzystasz z różnych źródeł informacji o świecie i ludziach. Zdobyte w ten sposób informacje wykorzystujesz do tego, żeby jak najlepiej zorganizować pracę np. w firmie. Biorąc pod uwagę przedstawiony opis można przypuszczać, że w przyszłości możesz się realizować np. jako: brygadzysta, organizator imprez masowych, logistyk, rolnik itp.
A-III	Najprawdopodobniej jesteś indywidualistą, który pragnie pracować na własną rękę i własny rachunek. Przyszła praca jest dla Ciebie przede wszystkim źródłem zarobkowania. Za każde wykonane przez Ciebie zadanie chcesz otrzymywać jak najwyższe wynagrodzenie. Z łatwością potrafisz dostosować się do różnych sytuacji, co bez wątpienia jest Twoją mocną stroną. Biorąc pod uwagę przedstawiony opis można przypuszczać, że w przyszłości możesz się realizować np. jako: ekonomista, makler, kasjer walutowy, biznesman lub bizneswoman, handlowiec itp.
B-III	Jesteś osobą, która w sposób naturalny organizuje i kieruje grupą. Nie lubisz kiedy inni próbują Tobą kierować. Starasz się zawsze stać na czele zespołu. Charakteryzuje Cię innowacyjne i twórcze podejście do pracy. Biorąc pod uwagę przedstawiony opis można przypuszczać, że w przyszłości możesz się realizować np. jako: polityk, lider zespołu, menedżer itp.
C-III	Prawdopodobnie jesteś osobą, której celem jest realizacja własnych ideałów. Wciąż poszukujesz okazji, aby się doskonalić. Chętnie podejmujesz się działań nowych i twórczych. Najprawdopodobniej z trudem podporządkowujesz się innym. Źle się czujesz, gdy ktoś z góry narzuca Ci, jak masz się zachowywać i co myśleć. Pragniesz pracować na swoje nazwisko. Poszukujesz ważnych i ciekawych dla siebie zadań, poprzez które możesz pokazać kim naprawdę jesteś. Biorąc pod uwagę przedstawiony opis można przypuszczać, że w przyszłości realizować się możesz np. jako: artysta plastyk, muzyk, przedsiębiorca itp.
D-III	Jesteś najprawdopodobniej osobą, której celem jest wymyślanie i tworzenie czegoś całkiem nowego. Ważne jest dla Ciebie, żeby wyróżniać się swoimi nowatorskimi pomysłami, zyskując podziw innych. Lubisz działać w sposób spontaniczny, czasami mając „głowę w chmurach”. Biorąc pod uwagę przedstawiony opis można przypuszczać, że w przyszłości możesz się realizować np. jako: aktor, plastyk, rysownik, pisarz, muzyk, dziennikarz itp.
A-IV	Najprawdopodobniej jesteś osobą, która posiada zainteresowania techniczne. W życiu codziennym i pracy zwracasz także uwagę na to, jak najlepiej wykorzystać czas oraz zasoby, aby zrealizować cele i wykonać przydzielone Ci zadania. Lubisz żeby wszystko było dopięte na „ostatni guzik” - dlatego Twoje koleżanki i koledzy mogą na Ciebie liczyć. Biorąc pod uwagę przedstawiony opis można przypuszczać, że w przyszłości możesz się realizować np. jako: koordynator szkoleń, zaopatrzeniowiec, magazynier, leśnik.
B-IV	Jesteś osobą, której celem jest prawdopodobnie podejmowanie ważnych decyzji podczas realizacji zadań w zespole. Nie boisz się odpowiedzialności. Twoją mocną stroną jest umiejętność przekonywania innych. Najprawdopodobniej z łatwością potrafisz mobilizować innych do działania. Biorąc pod uwagę przedstawiony opis można przypuszczać, że w przyszłości możesz się realizować np. jako: specjalista do spraw sprzedaży, kierownik restauracji lub hotelu, przedsiębiorca itp.
C-IV	Jesteś osobą, która najprawdopodobniej kieruje się intuicją podejmując różne decyzje. Chociaż nie wiesz dlaczego i trudno Ci to wytłumaczyć, po prostu czujesz, że „tak trzeba zrobić”. Dobre pomysły często same wpadają Ci do głowy. Twórcze podejście do pracy jest Twoją mocną stroną. Biorąc pod uwagę przedstawiony opis można przypuszczać, że w przyszłości możesz się realizować np. jako: psycholog, artysta, sprzedawca, kucharz itp.
D-IV	Jesteś osobą, której celem jest tworzenie przemyślanych planów działania i podejmowanie skutecznych decyzji. Najlepiej czujesz się realizując zadania, w których pełnisz rolę lidera. Kierowanie sobą, a także innymi, jest dla Ciebie całkowicie naturalne. Lubisz planować, kontrolować i decydować. Biorąc pod uwagę przedstawiony opis można przypuszczać, że w przyszłości możesz się realizować np. jako: menadżer, logistyk, kierownik, przedsiębiorca itp.

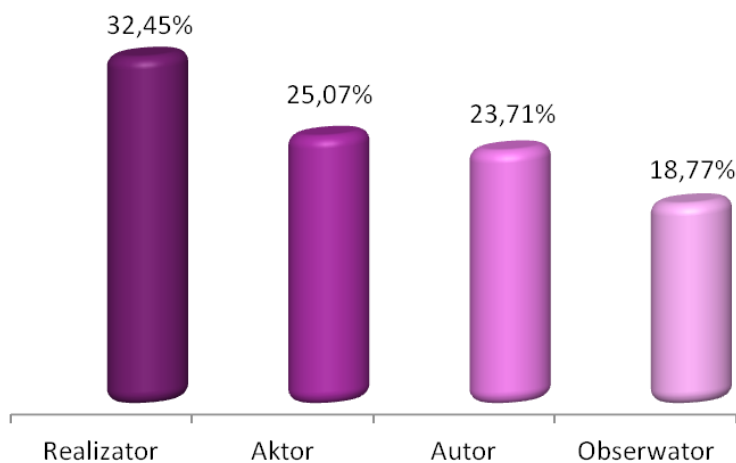
Na podstawie analizy wyników autodiagnozy dla uczniów klasy pierwszej, stwierdzono, iż rozkład udzielonych odpowiedzi, a więc preferencji zawodowych przedstawia się następująco:

Wśród uczniów klas pierwszych najczęściej wskazywano odpowiedź RE (Realizator): 31,4%, na drugim miejscu znalazły się preferencje AK (Aktor): 25,17%. Kolejne miejsce zajmuje OB (Obserwator): 21,86%. a stosunkowo najmniej jest preferencji oznaczonych symbolem AU (Autor): 21,57%.



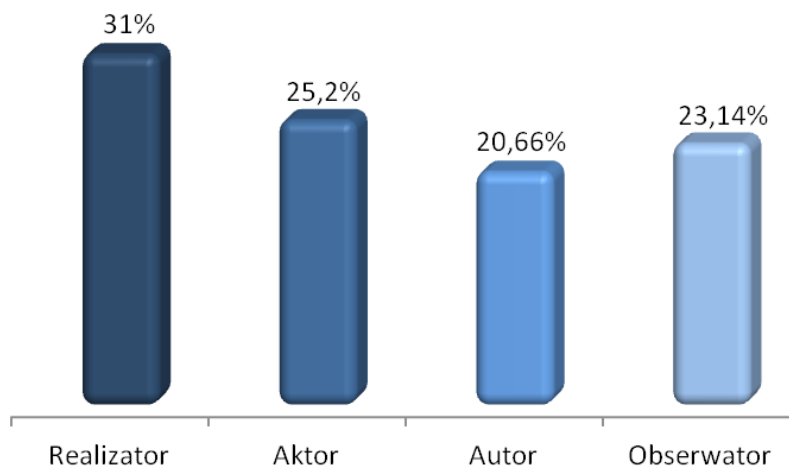
Wykres 4: Preferencje zawodowe uczniów klasy I gimnazjum

Wśród dziewcząt – uczennic klas pierwszych - preferencje zawodowe wyglądają następująco: RE: 32,45%, AK: 25,07%, AU: 23,71%, OB: 18,77%.



Wykres 5: Preferencje zawodowe wśród dziewcząt

Nieco inaczej preferencje zawodowe rozkładają się wśród chłopców. Tu więcej jest postaw OB niż AU. RE: 31%; AK: 25,2%; AU: 20,66%; OB.: 23,14%.



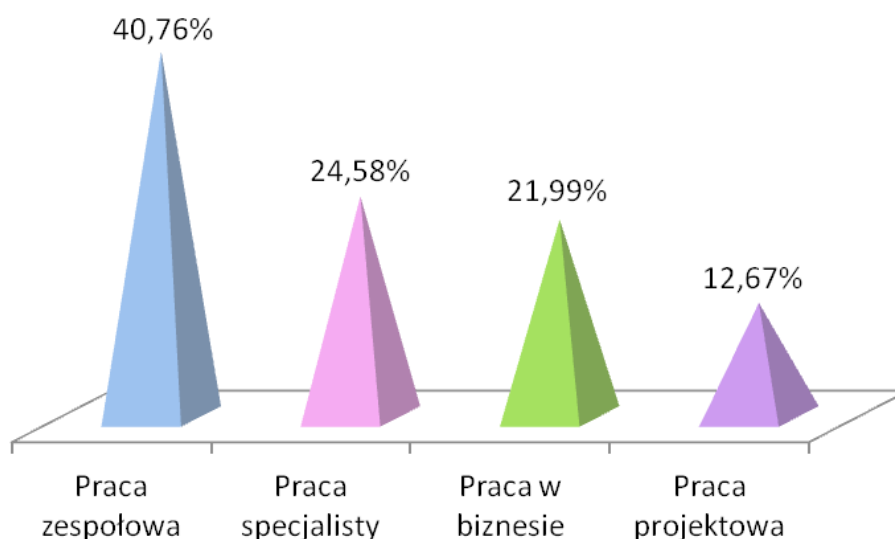
Wykres 6: Preferencje zawodowe wśród chłopców

Wybory uczniów klas pierwszych z podziałem na powiaty przedstawiają się następująco: przeważający typ temperamentu w 16 powiatach: RE (realizator). W powiecie człuchowskim wskazano jednakowe predyspozycje zawodowe dla RE i AK (aktor). W powiecie wągrowieckim przeważają predyspozycje OB (obserwator), a w powiecie chodzieskim - AK.

Wśród uczniów klas drugich zbadano preferencje w zakresie zaangażowania zawodowego oraz relacji zawodowych. Uzyskane wyniki są podobne zarówno wśród dziewcząt, jak i chłopców, a przedstawiają się w sposób następujący:

1. Wybory dotyczące zaangażowania zawodowego gimnazjalistów:

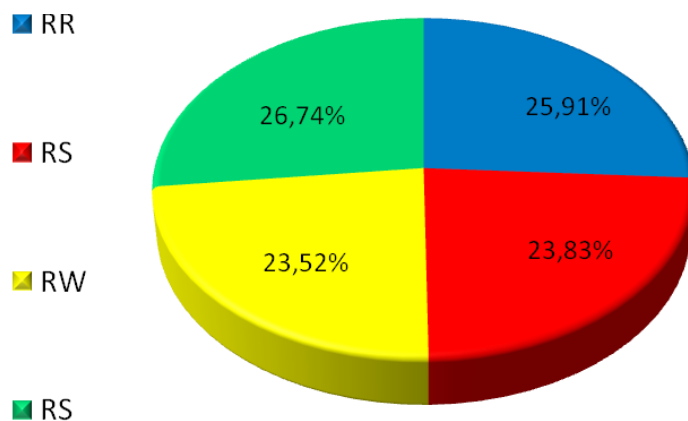
PZ: 40,76%; PS: 24,58%; PR:21,99%, PP: 12,67%.



Wykres 7: Preferowane przez uczniów klas II typu zaangażowania

2. Wybory uczniów dotyczące relacji zawodowych:

RR: 25,91% ;RS: 23,83%; RW: 23,52%; RF: 26,74%



Wykres 8: Preferowane przez uczniów klas II relacje zawodowe

Z ogólnej klasyfikacji dokonanych wyborów wynika, że uczniowie klas drugich, bez względu na płeć wybrali w przeważającej większości typ zaangażowania PZ (praca zespołowa), natomiast przy analizie własnych relacji zawodowych większość wybrała RF, tj. środowisko pracy związane ze zbieraniem, analizowaniem i przetwarzaniem informacji.

Wybory uczniów klas drugich przedstawiają się następująco:

1. W części dotyczącej typu zaangażowania:

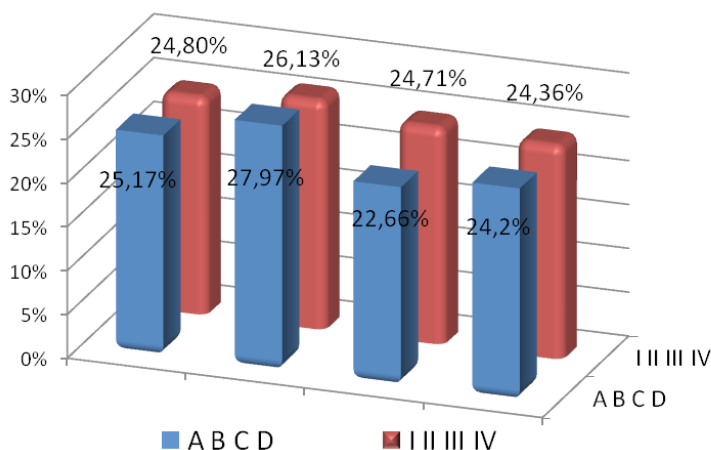
- w 13 powiatach uczniowie wybrali PZ (pracę zespołową): powiecie ciechanowskim, gliwickim, tarnogórskim, lubańskim, plockim, raciborskim, sochaczewskim, wągrowieckim, wodzisławskim, zgorzeleckim oraz miastach na prawach powiatu: Krakowie, Poznaniu, Warszawie i Wrocławiu,
- w 3 powiatach przeważała PS (praca specjalisty): powiat wołowski, bielski, chodzieski,
- w 1 powiecie - człuchowskim - przeważała PR (praca w biznesie).

2. W aspekcie swoich relacji zawodowych uczniowie dokonali następujących wyborów:

- W 16 powiatach przeważające były relacje zawodowe RF: w powiecie bielskim, chodzieskim, ciechanowskim, gliwickim, tarnogórskim, plockim, raciborskim, wągrowieckim, wodzisławskim, zgorzeleckim oraz w miastach na prawach powiatu: Bydgoszcz, Kraków, Poznań, Warszawa, Wrocław,
- w 2 powiatach: lubańskim i człuchowskim – RR,
- w powiecie sochaczewskim – większość uczniów wybrała RW.

Uczniowie klas trzecich wykazują następujące typy osobowości zawodowej:

A: 25,17% B: 27,97% C: 22,66% D: 24,20%
 I: 24,80%; II: 26,13% III: 24,71% IV: 24,36%



Wykres 9: Typy osobowości zawodowej w klasach III

Najczęściej wybierane typy osobowości zawodowej wśród uczniów klas III, bez względu na płeć, to B II. Są to osoby, dla których głównym celem jest realizacja zadań zespołu do którego należą. Odpowiada im sytuacja, w której inni podejmują najważniejsze decyzje. Nie przeszkadza im wykonywanie poleceń innych osób. Realizacja konkretnie określonej roli w grupie dostarcza im satysfakcji i zapewnia bezpieczeństwo.

6. Upowszechnianie wypracowanych narzędzi badawczych

Po procesie standaryzacji narzędzia w wersji papierowej oraz multimedialnej otrzymało 20 Liderów szkoleń kaskadowych – przedstawiciele placówek doskonalenia nauczycieli, poradni psychologiczno-pedagogicznych oraz innych placówek z 8 województw: dolnośląskiego, małopolskiego, zachodniopomorskiego, mazowieckiego, śląskiego, pomorskiego, kujawsko-pomorskiego, wielkopolskiego. Każdy z 20 Liderów przeszkolił w formule kaskadowej po 15 nauczycieli. Łącznie w szkoleniach kaskadowych na terenie Polski wzięło udział 300 nauczycieli kształcenia gimnazjalnego.



Mapa 3: Województwa, w których nauczyciele zostali przeszkoleni w ramach upowszechniania produktów projektu: „Rozpoznawanie predyspozycji...”

Każda z 320 osób otrzymała pakiet upowszechniający złożony z 3 zestawów wystandaryzowanych testów zainteresowań i predyspozycji zawodowych wraz z informacją zwrotną (odrębny dla klasy I, II, III), 18 aplikacji interaktywnych ze scenariuszami do wykorzystania przez nauczyciela. Ponadto w pakiecie znalazł się też m.in. „Przewodnik metodyczny dla nauczyciela i ucznia”, zawierający opis techniki badawczej, metod i sposobu prowadzenia badań, scenariusze aplikacji interaktywnych do zastosowania podczas zajęć indywidualnych i grupowych, scenariusze organizacji samobadania przez ucznia, instrukcję korzystania z narzędzi, określającą zakres i rodzaj dopuszczalnych zachowań ze strony diagnosty, opis sposobu korzystania z testów i interpretacji uzyskanych wyników oraz „Informator dla rodziców/opiekunów”, zawierający podstawowe informacje dotyczące badania oraz interpretacje zapisów z „Informacji zwrotnej”.

Liderzy złożyli informacje z przeprowadzonych szkoleń, dokonali ewaluacji oraz oceny jakości wypracowanych w projekcie narzędzi.

Pozostałe formy upowszechniania produktów, w tym wytworzonych w ramach projektu narzędzi:

- Organizacja konferencji upowszechniającej dla 50 osób, z udziałem przedstawicieli Kuratorium Oświaty, organów prowadzących szkoły gimnazjalne, młodzieżowych ośrodków socjoterapii i młodzieżowych ośrodków wychowawczych, dyrektorów i nauczycieli; uczestnicy otrzymali pakiety upowszechniające, w tym zestawy testów.
- Wysłanie do 16 kuratoriów oświaty pakietów upowszechniających złożonych z 10 zestawów materiałów, w tym m.in. zestawów testów w wersji drukowanej, „Przewodnika dla nauczycieli i ucznia”, „Raportu”, „Publikacji upowszechniającej”.
- Przesłanie drogą elektroniczną do powiatów, z których uczniowie uczestniczyli w badaniu standaryzacyjnym „Raportu z wdrażania opracowanych narzędzi badawczych i preferencji zawodowych gimnazjalistów na podstawie badań standaryzacyjnych przeprowadzonych w ramach projektu: *Rozpoznawanie predyspozycji zawodowych i zainteresowań - życiowym drogowskazem dla młodzieży*”.
- Zamieszczenie artykułów nt. wypracowanych narzędzi badawczych w prasie lokalnej.
- Rozesłanie e-mailingiem do szkół gimnazjalnych, młodzieżowych ośrodków resocjalizacji i młodzieżowych ośrodków socjoterapii w Polsce informacji o możliwości skorzystania z produktów wypracowanych w ramach projektu, dostępnych na platformie Ośrodka Rozwoju Edukacji oraz na stronie: www.pceluban.pl.

Jednym z elementów upowszechniania narzędzi badawczych była możliwość dokonania oceny jakości tych narzędzi.

W celu uzyskania opinii o narzędziach zbudowanych w ramach projektu: „Rozpoznawanie predyspozycji...” opracowano ankietę - „Formularz oceny produktów” (zestawu testów oraz aplikacji multimedialnych). Ankieta składała się z 2 części: w pierwszej oceniający odnosili się do testów, w drugiej zaś oceniali opracowane materiały metodyczne w postaci aplikacji multimedialnych wraz ze scenariuszami zajęć dla nauczyciela.

Uczestnicy procesu standaryzacji i upowszechniania produktów zostali poproszeni o wypełnienie ankiety. Za pośrednictwem zespołu badaczy uzyskano opinie 85 dyrektorów i nauczycieli placówek, w których odbywał się proces standaryzacji. Na potrzeby niniejszego Raportu przedstawiono oceny narzędzi badawczych, które podlegały standaryzacji.

Liczbę 85 osób ankietowych przyjęto za 100% respondentów.

Ocenie w „Formularzu oceny produktów” podlegały: w części pierwszej - zestaw narzędzi badawczych - testów dla ucznia klas I-III gimnazjum (4 pytania zamknięte z odpowiedziami do wyboru w skali od 1 do 5), a w części II - aplikacje multimedialne wraz ze scenariuszami. Ponadto respondenci mieli możliwość wskazania innych uwag związanych z ocenianymi produktami.

Na pytania dotyczące jakości narzędzi badawczych udzielono następujących odpowiedzi:

Pytanie pierwsze dotyczyło oceny wartości merytorycznej testów. Odpowiedzi ukształtowały się w następujący sposób:

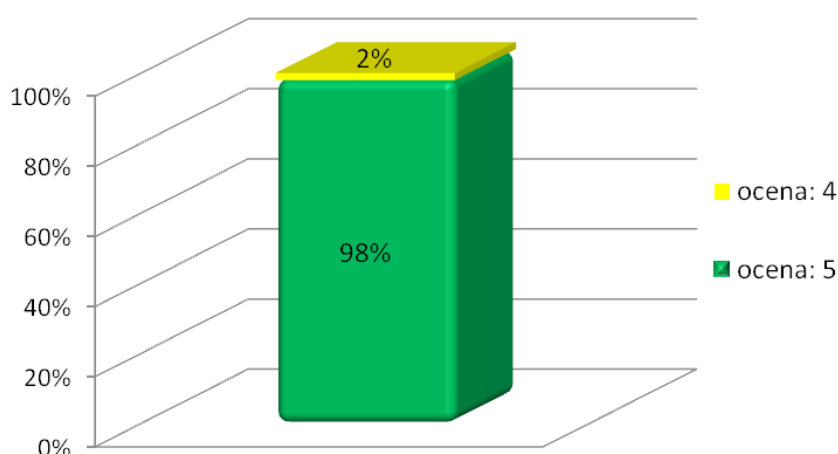
- 76 osób oceniło wartość merytoryczną produktu na 5, co stanowi 89% ankietowanych,
- 7 osób oceniło wartość merytoryczną produktu na 4, co stanowi 8% ankietowanych,
- 2 osoby oceniły wartość merytoryczną produktu na 3, co stanowi 3% ankietowanych.

Tabela 28: Ocena wartości merytorycznej testów

Ocena wartości merytorycznej testów	
% respondentów	ocena
89%	5
8%	4
3%	3

Pytanie drugie dotyczyło oceny, w jakim stopniu testy będą pomocne w procesie wspierania ucznia w diagnozowaniu jego predyspozycji zawodowych i zdolności. Respondenci odpowiedzieli następująco:

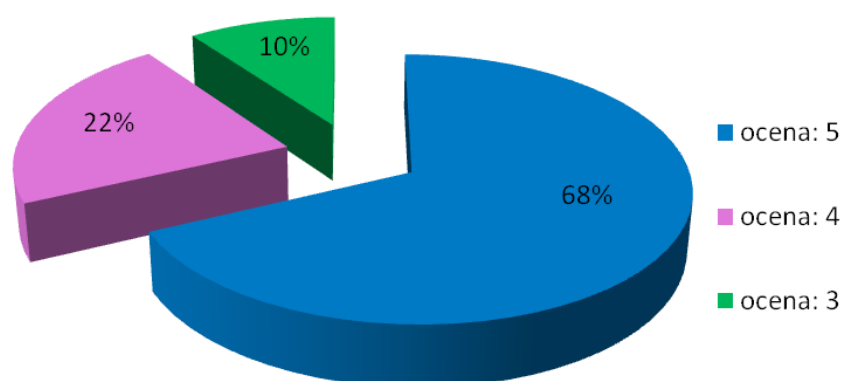
- 83 osoby oceniły wartość merytoryczną produktu na 5, co stanowi 98% ankietowanych,
- 2 osoby oceniły wartość merytoryczną produktu na 4, co stanowi 2% ankietowanych.



Wykres 10: Ocena testów jako narzędzi pomocnych w procesie wspierania ucznia w diagnozowaniu jego predyspozycji zawodowych i zdolności

W pytaniu trzecim ankietowani zostali poproszeni o ocenę czytelności testów, np. języka przekazu, dostosowania do percepcji ucznia gimnazjum o specjalnych potrzebach edukacyjnych. Oceny za jakość i czytelność testów oraz dostosowanie do możliwości ucznia o specjalnych potrzebach edukacyjnych przyznano w następujący sposób:

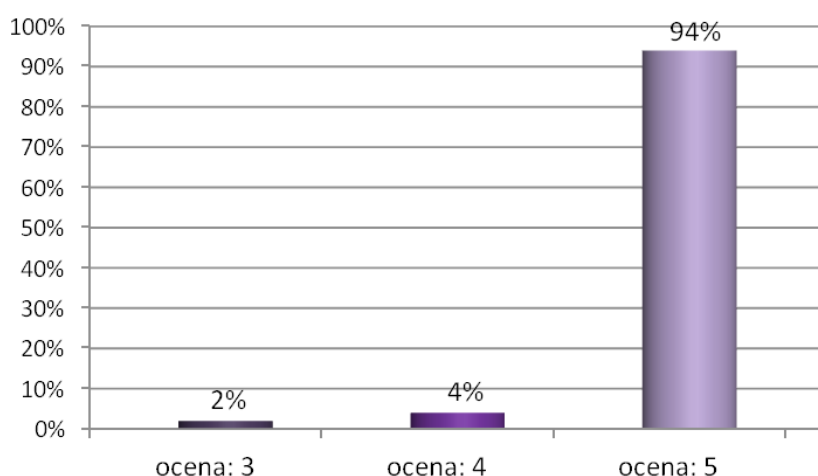
- 58 osób wystawiło 5, co stanowi 68% ankietowanych,
- 19 osób oceniło język na 4, co stanowi 22% ankietowanych,
- 8 osób oceniło na 3, co stanowi 10% ankietowanych.



Wykres 11: Ocena czytelności testów

Czwarte pytanie brzmiało: *Proszę ocenić, w jakim stopniu produkt spełnił Pani/Pana oczekiwania.* Odpowiedzi były następujące:

- 80 osób uważa, że testy spełniły ich oczekiwania na 5, co stanowi 94% ankietowanych,
- 3 osoby oceniły ten aspekt na 4, co stanowi 4% ankietowanych,
- 2 osoby wystawiły 3, co stanowi 2% pytanych.



Wykres 12: Ocena stopnia spełnienia oczekiwań produktu

Podsumowując uzyskane w badaniu ankietowym wyniki można stwierdzić, że nauczyciele wysoko ocenili narzędzia, które zostały poddane standaryzacji w ramach projektu. Chcieliby je wykorzystywać w swojej pracy z uczniami o specjalnych potrzebach edukacyjnych. Według respondentów zestawy testów spełniły oczekiwania nauczycieli, choć stosowanie tych narzędzi wymaga od nich znacznego zaangażowania. Testy w niewielkim stopniu wymagają korekty językowej, o czym świadczą noty wystawione przez respondentów na poziomie 4 (22% ankietowych) oraz na poziomie 3 (10% ankietowych).

Ocena jakości narzędzi badawczych przeprowadzona wśród dyrektorów i nauczycieli z placówek, w których przeprowadzono standaryzację zestawów testów, stanowiła istotny aspekt przy dokonaniu korekty językowej testów.

7. Wnioski i rekomendacje dla korzystających z narzędzi do autodiagnozy

• Dla nauczycieli:

- ✓ Nauczyciele wysoko ocenili narzędzia wypracowane w ramach projektu. Będą je wykorzystywać w swojej pracy z uczniami o specjalnych potrzebach edukacyjnych, choć stosowanie tych narzędzi wymaga od nich znacznego zaangażowania.
- ✓ Narzędzia spełniają oczekiwania odbiorców – są rzetelne, opracowane profesjonalnie i mogą z nich korzystać uczniowie, nauczyciele, rodzice z gimnazjów kształcenia ogólnego i specjalnego.
- ✓ Wystandaryzowane narzędzia do autodiagnozy ułatwią pracę nauczycielom, wychowawcom, doradcom zawodowym, wspierającym swych wychowanków w wyznaczaniu ich ścieżki kariery zawodowej.
- ✓ Testy mogą być pomocnym narzędziem dla nauczyciela wspierającego planowanie kariery zawodowej wychowanka młodzieżowego ośrodka wychowawczego, młodzieżowego ośrodka resocjalizacji – pozwolą na efektywniejszą pracę w zakresie resocjalizacji młodego człowieka.

- **Dla uczniów:**

- ✓ Uczniowie korzystający z zestawów testów do autodiagnozy będą mogli poznać swoje mocne strony oraz własne predyspozycje zawodowe.
- ✓ Wypełniając testy w wersji papierowej lub elektronicznej nabędą umiejętności określenia własnych predyspozycji zawodowych i wytyczenia własnej ścieżki kariery zawodowej.
- ✓ Korzystanie z wystandaryzowanych narzędzi może przyczynić się do wzmocnienia własnego potencjału osobistego młodzieży.
- ✓ Wypełnianie testów autodiagnozy to dobre przygotowanie do korzystania z profesjonalnych narzędzi przy planowaniu własnej drogi zawodowej.
- ✓ Wiedza uzyskana w wyniku badania ułatwi uczniom szkół gimnazjalnych wszystkich typów, podejmowanie decyzji dotyczącej wyboru kierunku kształcenia i planowania własnej drogi kariery zawodowej, zgodnie z predyspozycjami i zainteresowaniami.

- **Dla organów prowadzących placówki gimnazjalne:**

- ✓ Gminy, powiaty czy miasta na prawach powiatu, z których pochodzą uczniowie, którzy wzięli udział w standaryzacji narzędzi badawczych opracowanych w ramach projektu: „Rozpoznawanie predyspozycji zawodowych...” otrzymały bezpłatną, cenną informację dotyczącą predyspozycji zawodowych młodzieży ze wskazanych placówek. Należy jednak pamiętać, iż nie wszyscy uczniowie brali udział w badaniu, a tylko reprezentatywna grupa.
- ✓ Organy prowadzące placówki gimnazjalne mogą bezpłatnie korzystać z opracowanych narzędzi w celu planowania sieci szkół ponadgimnazjalnych na swoim terenie, zgodnie z predyspozycjami, możliwościami i oczekiwaniami młodzieży gimnazjalnej.

8. Bibliografia:

1. B. Bartosz, *Przewodnik dla nauczyciela i ucznia*, Lubań 2015.
2. P. Mikiewicz, *Opracowanie statystyczne wyników standaryzacji w ramach projektu „Rozpoznawanie predyspozycji zawodowych i zainteresowań – życiowym drogowskazem dla młodzieży”*, Lubań 2015.
3. Materiały ewaluacyjne, zestawienia, informacje i opracowania statystyczne opracowane na potrzeby projektu przez personel projektu.

9. Wykaz map, tabel i wykresów

Mapy:

Mapa 1: Mapa Polski z podziałem na województwa, w których przeprowadzono standaryzację narzędzi.

Mapa 2: Mapa Polski z oznaczeniem powiatów, w których przeprowadzono standaryzację narzędzi.

Mapa 3: Województwa, w których nauczyciele zostali przeszkoleni w ramach upowszechniania produktów projektu: „Rozpoznawanie predyspozycji...”.

Tabele:

Tabela 1: Narzędzia diagnozy w projekcie: „Rozpoznawanie predyspozycji zawodowych i zainteresowań - życiowym drogowskazem dla młodzieży”.

Tabela 2: Zestawienie ilościowe placówek, w których przeprowadzono badania wg województw i powiatów.

Tabela 3: Wykaz placówek uczestniczących w badaniu standaryzacyjnym wg typów szkół.

Tabela 4: Liczebny i procentowy rozkład zdiagnozowanych uczniów z poszczególnych typów placówek.

Tabela 5: Struktura badanej grupy ze względu na typ szkoły i rok nauki.

Tabela 6: Podstawowe informacje o wykorzystanych narzędziach diagnostycznych.

Tabela 7: Poszczególne pozycje na skalach typów temperamentalnych.

Tabela 8: Normy interpretacyjne dla typów temperamentalnych.

Tabela 9: Cechy mierzone na skali samooceny.

Tabela 10: Normy interpretacyjne dla poziomu samooceny.

Tabela 11: Składowe poszczególnych typów relacji zawodowych.

Tabela 12: Miara rzetelności poszczególnych skal.

Tabela 13: Testy istotności różnic wyników na poszczególnych skalach ze względu na płeć.

Tabela 14: Podstawowe parametry rozkładu częstości poszczególnych zmiennych ze względu na typ szkoły.

Tabela 15: Normy interpretacyjne dla skal dot. typów relacji zawodowych.

Tabela 16: Normy interpretacyjne dla współczynnika poczucia sprawstwa.

Tabela 17: Składowe poszczególnych skal preferowanych relacji zawodowych.

Tabela 18: Składowe poszczególnych skal preferencji zaangażowania zawodowego.

Tabela 19: Wskaźniki rzetelności skal.

Tabela 20: Podstawowe parametry rozkładu częstości poszczególnych skal w podgrupach ze względu na typ szkoły.

Tabela 21: Zestawienie poszczególnych wskazań na skali radzenia sobie ze stresem – tabela wielokrotnych odpowiedzi.

Tabela 22: Struktura badanej grupy ze względu na typ szkoły i rok nauki.

Tabela 23: Udział w badaniu preferencji zawodowych uczniów według województw, powiatów, typów placówek.

Tabela 24: Klasa I. Predyspozycje zawodowe.

Tabela 25: Klasa II. 1 - Zaangażowanie zawodowe.

Tabela 26: Klasa II. 2 - Relacje zawodowe.

Tabela 27: Klasa III. Osobowość zawodowa.

Tabela 28: Ocena wartości merytorycznej testów.

Wykresy:

Wykres 1: Rozkład ilościowy typów placówek.

Wykres 2: Udział młodzieży w badaniu standaryzacyjnym wg rodzajów placówek.

Wykres 3: Skład poszczególnych grup ze względu na płeć.

Wykres 4: Preferencje zawodowe uczniów klasy I gimnazjum.

Wykres 5: Preferencje zawodowe wśród dziewcząt.

Wykres 6: Preferencje zawodowe wśród chłopców.

Wykres 7: Preferowane przez uczniów klas II typy zaangażowania.

Wykres 8: Preferowane przez uczniów klas II relacje zawodowe.

Wykres 9: Typy osobowości zawodowej w klasach III.

Wykres 10: Ocena testów jako narzędzi pomocnych w procesie wspierania ucznia w diagnozowaniu jego predyspozycji zawodowych i zdolności.

Wykres 11: Ocena czytelności testów.

Wykres 12: Ocena stopnia spełnienia oczekiwań produktu.



Realizator projektu:

Powiat Lubański
Powiatowe Centrum Edukacyjne w Lubaniu

Aleja Kombatantów 2
59-800 Lubań
tel./fax: 75 64 55 340

e-mail: sekretariatpce@interia.pl

www.pceluban.pl

ISBN 978-83-63179-26-7



KAPITAŁ LUDZKI
NARODOWA STRATEGIA SPÓJNOŚCI

UNIA EUROPEJSKA
EUROPEJSKI
FUNDUSZ SPOŁECZNY

