



KAPITAŁ LUDZKI
NARODOWA STRATEGIA SPÓJNOŚCI

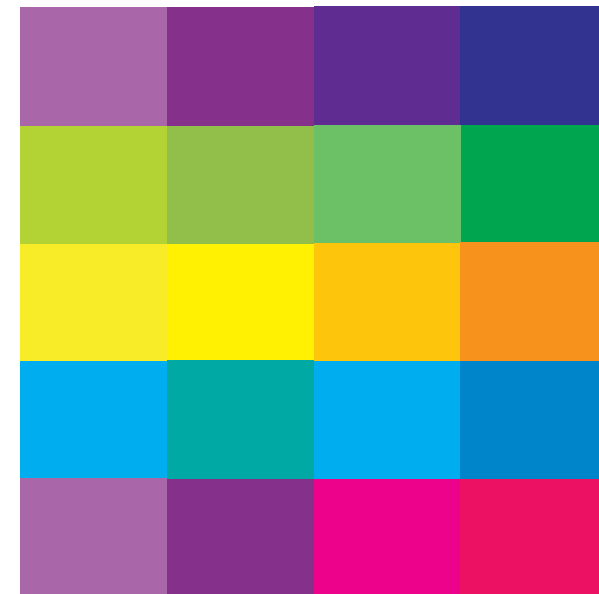
UNIA EUROPEJSKA
EUROPEJSKI
FUNDUSZ SPOŁECZNY



Publikacja jest współfinansowana ze środków Unii Europejskiej
w ramach Europejskiego Funduszu Społecznego

EWA GORDZIEJ-NIEWCZYK
ALEKSANDRA SKRABURSKA

TESTY KOMPETENCJI



ISBN 978-83-941643-1-7



9 788394 164317



INSTYTUT
HR
EWA GORDZIEJ-NIEWCZYK

LIDER PROJEKTU

HR
PROJEKT
SZKOLENIA REKRUTACJE DORADZTWO

PARTNER PROJEKTU

UNIWERSYTET EKONOMICZNY
W POZNANIU



PATRONAT

Publikacja jest dystrybuowana bezpłatnie



KAPITAŁ LUDZKI
NARODOWA STRATEGIA SPÓJNOŚCI

UNIA EUROPEJSKA
EUROPEJSKI
FUNDUSZ SPOŁECZNY



Publikacja jest współfinansowana ze środków Unii Europejskiej
w ramach Europejskiego Funduszu Społecznego

Publikacja jest dystrybuowana bezpłatnie

Opracowanie powstało w wyniku realizacji projektu „Chcę być przedsiębiorczy – podstawy przedsiębiorczości w szkołach ponadgimnazjalnych”, współfinansowanego ze środków Unii Europejskiej, Priorytet III Wysoka jakość systemu oświaty.

REALIZATOR PROJEKTU

Instytut HR Ewa Gordziej-Niewczyk

ul. Wiązowa 1d/4

62-002 Suchy Las

www.instytut-hr.pl



PARTNER PROJEKTU

Projekt HR Aleksandra Skraburska

os. Czecha 120/18

61-291 Poznań

www.projekthr.pl



PATRONAT

Uniwersytet Ekonomiczny w Poznaniu

al. Niepodległości 10

61-875 Poznań

www.ue.poznan.pl

**UNIWERSYTET EKONOMICZNY
W POZNANIU**



ISBN: 978-83-941643-1-7

Poznań, 2015 rok

SPIS TREŚCI

Twój Styl Komunikacji - Kwestionariusz.....	5
Kwestionariusz Typów Osobowości.....	9
Kwestionariusz „Moja Kariera”	29
Role grupowe - Kwestionariusz samooceny	31

TWOJ STYL KOMUNIKACJI - KWESTIONARIUSZ

Opracowano na podstawie: *Kozusznik B. (2005) „Kierowanie zespołem pracowniczym”, PWE S.A.*

INSTRUKCJA

Pomiędzy każdą z poniższych par stwierdzeń (A i B) rozdziel 3 punkty na podstawie swoich przekonań, że tak właśnie zachowujesz się w sytuacjach, kiedy rozmawiasz z innymi ludźmi. Mimo, że niektóre alternatywne stwierdzenia mogą podobnie opisywać twoje zachowanie, postaraj się przyznać więcej punktów temu stwierdzeniu, które lepiej ciebie opisuje.

Pamiętaj, aby zawsze suma punktów dla jednego stwierdzenia wynosiła 3.

- 1.A ___ jestem zwykle otwarty na nowe znajomości i poznawanie nowych ludzi
- 1.B ___ zwykle nie jestem otwarty na nowe znajomości i poznawanie nowych ludzi

2. A ___ zwykle reaguję powoli i z rozwagą
2. B ___ zwykle reaguję szybko i spontanicznie

- 3.A ___ zwykle czas jest dla mnie ważny i nie pozwalam, aby inni mi go zabierali
- 3.B ___ zwykle pozwalam innym, aby zabierali mi czas

- 4.A ___ zwykle sam przedstawiam się na zebraniach, spotkaniach
- 4.B ___ zwykle czekam aby inni mnie przedstawili

- 5.A ___ zwykle pozwalam, aby rozmowa skupiała się na zainteresowaniach partnera, nawet jeśli odbiega od spraw zawodowych lub innych ważnych w danej chwili
- 5.B ___ zwykle skupiam rozmowę na zadaniach, problemach i innych ważnych sprawach w danym momencie

- 6.A ___ zwykle nie jestem asertywny i mogę być bardzo cierpliwy
- 6.B ___ zwykle jestem asertywny i mogę być zniecierpliwiony gdy coś idzie wolno

- 7.A ___ zwykle podejmuję decyzję opierając się na faktach lub dowodach
- 7.B ___ zwykle podejmuję decyzję, biorąc pod uwagę uczucie, doświadczenie lub reakcję innych ludzi

- 8.A ___ zwykle często przyspieszam przebieg rozmowy
- 8.B ___ zwykle rzadko przyspieszam przebieg rozmowy

- 9.A ___ zwykle wolę pracować z ludźmi i dzięki nim, gdy trzeba wspieram ich i pomagam
- 9.B ___ zwykle pracuję niezależnie lub narzucam wyniki i określám, jak inni powinni się zachować czy pracować

10.A ___ zwykle zadaję pytania i wyrażam się nie wprost

10.B ___ zwykle wypowiadam się z naciskiem lub bezpośrednio wyrażam opinie

11.A ___ zwykle skupiam się najpierw na pomysłach, wynikach

11.B ___ zwykle skupiam się najpierw na osobie, relacji, uczuciach

12.A ___ zwykle dużo gestykuuję, zmieniam wyraz twarzy czy intonację głosu, aby podkreślić coś ważnego o czym mówię

12.B ___ zwykle nie używam gestów, nie zmieniam wyrazu twarzy ani intonacji głosu, aby podkreślić coś ważnego o czym mówię

13.A ___ zwykle akceptuję punkt widzenia inny osób (pomysły, uczucia, zainteresowania)

13.B ___ zwykle nie akceptuję punkt widzenia inny osób (pomysłów, uczuć, zainteresowań)

14.A ___ zwykle w sytuacji zmiany i ryzyka reaguję w sposób ostrożny

14.B ___ zwykle w sytuacji zmiany i ryzyka reaguję w sposób dynamiczny i do końca nieprzewidywalny

15.A ___ zwykle wolę dla siebie zatrzymać moje myśli i uczucia, dzieląc się nimi tylko wtedy gdy tego chcę

15.B ___ zwykle przychodzi mi łatwo dzielić się i dyskutować o moich uczuciach z innymi

16.A ___ zwykle poszukuję nowych lub różnych doświadczeń i sytuacji

16.B ___ zwykle wybieram znane lub podobne sytuacje lub reakcje

17.A ___ zwykle jestem podatny na zainteresowania innych i ich plany

17.B ___ zwykle kieruję się moimi zainteresowaniami i planami

18.A ___ w sytuacji konfliktu reaguję powoli i nie wprost

18.B ___ w sytuacji konfliktu reaguję szybko i wprost

TABLICA WYNIKÓW

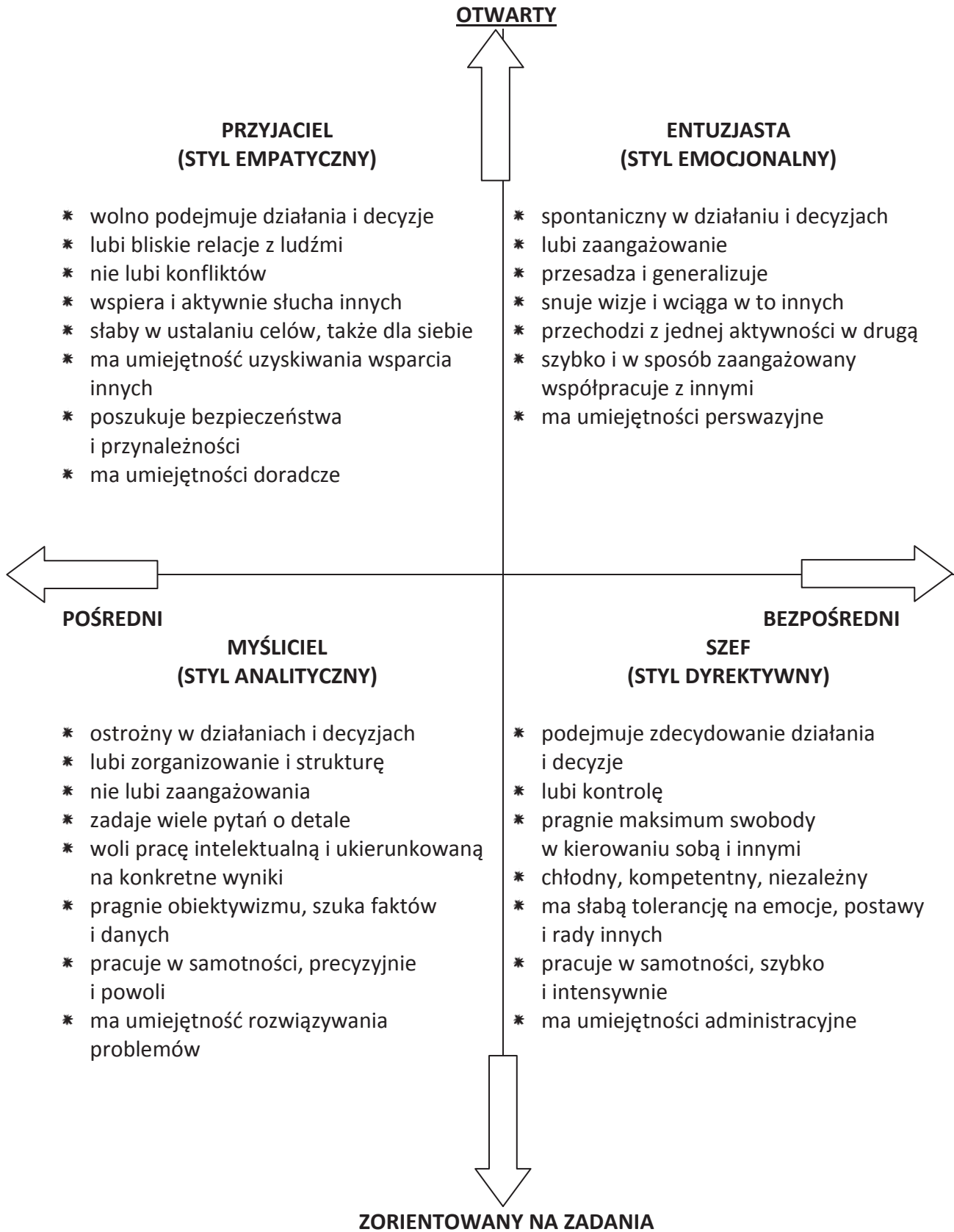
OTWARTY	ZORIENTOWANY NA ZADANIA	BEZPOŚREDNI	POŚREDNI
1A	1B	2B	2A
3B	3A	4A	4B
5A	5B	6B	6A
7B	7A	8A	8B
9A	9B	10B	10A
11B	11A	12A	12B
13A	13B	14B	14A
15B	15A	16A	16B
17A	17B	18B	18A
SUMA:	SUMA:	SUMA:	SUMA:

Nanieś wyniki na skalę określając:

- * czy uzyskałeś wyższy wynik otwarty czy zorientowany na zadania
- * czy uzyskałeś wyższy wynik bezpośredni czy pośredni

Możliwe są następujące opcje:

- * otwarty i bezpośredni **STYL EMOCJONALNY**
- * otwarty i pośredni **STYL EMPATYCZNY**
- * zorientowany na zadania i bezpośredni **STYL DYREKTYWNY**
- * zorientowany na zadania i pośredni **STYL ANALITYCZNY**



KWESTIONARIUSZ TYPÓW OSOBOWOŚCI

Opracowano na podstawie: *Myers-Briggs „Type Indicator”* oraz *„Kto jest kim. Typy osobowości dla menedżerów”, Michal Čákr*

INSTRUKCJA

W teście znajdują się cztery tabele. W każdej tabeli znajdują się dwie kolumny oznaczone literami. Pod każdą z nich znajduje się opis pewnych zachowań. Twoim zadaniem jest stwierdzić, który opis jest Tobie bliższy i zaznaczyć czerwonym kolorem odpowiednią kolumnę (w pierwszej tabeli E lub I, w drugiej S lub N, w trzeciej T lub F, w czwartej J lub P). W efekcie powinieneś otrzymać czteroliterowy kod (np. ESTJ)

E	I
Wyprojektowuje energię na zewnątrz, czyniąc swoje działania zrozumiałymi dla wszystkich	Zatrzymuje energię, bywa zamknięty w sobie
Skupia się na ruchu i działaniu	Skupia się na przemyśleniach i pomysłach
Mówi swobodnie i sugestywnie	Waha się zanim coś powie, wypowiada się ostrożnie
Nie przeszkadza mu tłum i hałas	Unika tłumy, szuka spokoju
Łatwo się rozprasza	Dobrze się koncentruje
Niecierpliw się, gdy musi robić coś bez towarzystwa	Denerwuje go brak czasu na samotne przemyślenia
Zawierając nowe znajomości, czuje się w swoim żywiole	Bardzo ostrożnie nawiązuje nowe kontakty
Z łatwością mówi o tym co myśli. Potrzebuje częstych zmian	Najpierw porządkuje myśli, a potem dzieli się wnioskami

S	N
Ceni solidność i namacalne osiągnięcia dokonywane krok po kroku	Ceni różne i niezwykle osiągnięcia dokonane w natchnieniu
Ufa swoim zmysłom i własnemu doświadczeniu	Ufa natchnieniu i własnym przecuciom
Denerwuje się, gdy coś dzieje się przypadkowo	Denerwuje się, gdy coś jest sztywno zaplanowane
Ceni to co tradycyjne i znane	Ceni nowe różnorodne doświadczenia
Zachowuje się praktycznie	Zachowuje się z wyobraźnią i fantazją
Dowodzi, podaje fakty i detale	Prezentuje odczucia, koncepcje i pomysły
Jest systematyczny, do celu zbliża się powoli, drobnymi krokami	Do celu zbliża się niekiedy okrężną drogą
Rozwiązując problemy podąża raczej utartymi drogami	Stosuje nowatorskie sposoby rozwiązywania problemów

T	F
Jego celem jest prawda	Jego celem jest harmonia
Decydując bardziej posługuje się rozumem	Decydując bardziej kieruje się sercem
Uznaje za celowe sprzeczenie się z innymi	Jego dyskusje z ludźmi mają przyjazny charakter
Przedkłada prawdę nad dyplomację	Przedkłada dyplomację nad prawdę
Preferuje krótki i zwięzły sposób komunikowania się	Preferuje towarzyski, to znaczy dłuższy sposób porozumiewania się
Kontaktując się z ludźmi skupia się na zadaniach	Kontaktując się z ludźmi skupia się na wzajemnych relacjach
Kontroluje wyrażanie emocji	Wyraża uczucia wprost
Skupia się na zadaniu	Skupia się na relacjach międzyludzkich

J	P
Jest zdecydowany, narzuca swoją wolę innym	Stara się zawsze przystosować do okoliczności
Lubi osiągać cel	Lubi inicjować działania
Chce mieć rację i robić wszystko perfekcyjnie	Chce wiele doświadczyć i niczego nie przegapić
Jest zdyscyplinowany, wytrwały i wymagający	Jest tolerancyjny, łatwo przystosowuje się
Omawia plany ustalając nieprzekraczalne terminy	Czuje się skrzępowany zbyt drobiazgowym planem
Wypowiada się w sposób stanowczy i ukierunkowany	Wypowiada się w sposób elastyczny i alternatywny
Do czasu zakończenia pracy pomija w swoich znajomościach aspekty rozrywkowe	Zawsze korzysta z okazji kiedy pracę można połączyć z rozrywką
Robi wszystko najlepiej, gdy może planować i pracować zgodnie ze swoim planem	Robi wszystko najlepiej, gdy może działać zgodnie z aktualnymi potrzebami

iNFP: Cechy: moralny, współczujący, obowiązkowy, twórczy, oddany, powściągliwy, delikatny, przystosowujący się, ciekawy, lojalny, zamyślony, wczuwający się.

Osobowość i charakter

- * Skupiają się na swoich wartościach i dążą do osiągnięcia ideału
- * Przyciągają ludzi, gromadzą ich wokół wspólnego celu
- * Są ludźmi twórczymi
- * Spokojnie dążą do zrealizowania tego, co jest dla nich ważne, rzadko zbaczą z wytyczonej drogi
- * Mają łagodną naturę
- * Rzadko proszą o pomoc, wolą polegać na sobie
- * Lubią załatwiać sprawy samodzielnie
- * Są ostrożni
- * Nie szukają uznania dla siebie i swoich wartości
- * Niekiedy mogą czuć się wyalienowani
- * Są bardzo uparci, nie okazują jednak na zewnątrz swojej determinacji
- * Odczuwają potrzebę samodoskonalenia się
- * Ważne jest dla nich planowanie
- * Lubią sytuacje pozwalające na elastyczność i swobodę działania
- * Mogą mieć trudności w okazywaniu uczuć
- * Ulegają marzeniom, nie dostrajają swoich wizji do faktów
- * Dążąc do absolutnej perfekcji, mogą opóźnić działanie
- * Są elastyczni i delikatni

Praca zawodowa

- * Do pracy wnoszą swój własny, twórczy system wartości
- * Potrafią współpracować z innymi
- * W pracę wkładają całe serce, angażują się uczuciowo
- * Widzą całość problemów i pasujące do nich rozwiązania
- * Praca musi dostarczać im radości
- * Pragną mieć jasno wyznaczone cele
- * Znajdując się w centrum uwagi, mogą czuć się zakłopotani
- * Mogą nie doceniać swoich możliwości
- * Nie lubią współzawodnictwa, konkurencji i biurokracji
- * Chcą mieć dla siebie trochę samotności i spokoju
- * Mogą mieć trudności ze znalezieniem dla siebie odpowiedniego miejsca pracy (są idealistami)
- * Mogą być osobami źle zorganizowanymi
- * Bywa, że błędzą bez celu
- * Łatwo się adaptują
- * Nie są ludźmi praktycznymi
- * Mogą mieć kłopoty z dokończeniem tego, co zaczęli, gdyż są perfekcjonistami
- * Niechętnie przyjmują stanowiska kierownicze
- * Są ustępliwi, nie lubią konfliktów

ENTJ: Cechy: logiczny, zdecydowany, planujący, twardy, strategiczny, krytyczny, kontrolujący, pobudzający do myślenia, prostolinijny, uczciwy, teoretyczny

Osobowość i charakter

- * Przyjmują na siebie obowiązki
- * Sprawnie rozwiązują problemy
- * Myślą analitycznie, strategicznie, trzymają się zasad
- * Lubią mieć poukładane i zorganizowane życie
- * Działają zgodnie z przyjętą strategią
- * Są bardzo zapracowani, niestrudzeni w dążeniu do celu
- * Niecierpliwi je bezczynność
- * Lubią analizować problemy ze wszystkich stron
- * Skłonni do współzawodnictwa, cenią krytykę
- * Z popełnionych błędów wyciągają wnioski
- * Nie lubią wyrażać swoich uczuć
- * Porażki i przygnębienie przeżywają bardzo krótko
- * Mogą zbyt pochopnie podejmować decyzje
- * Lubią kontrolować realizację zadania
- * Mogą nie doceniać wkładu innych, lekceważyć dobre rady
- * Często zachowują się w sposób ryzykowny, dążąc ku skrajnościom
- * Bywa, że zbyt wybiegają w przyszłość przeocząc sprawy bieżące
- * Tłumią i ignorują własne uczucia, przez co są podatni na stres
- * Niekiedy gwałtownie wybuchają
- * Wolny czas spędzają aktywnie, często rozwijają sprawy związane z biznesem

Praca zawodowa

- * Wybierają zawody wymagające myślenia
- * Wykorzystują logikę i analizę, definiując wnioski i nadając kierunek działaniu
- * Poszukują pracy stawiającej przed nimi trudne wyzwania, w której wysiłek się opłaci
- * Świetnie sprawdzają się w zawodach wykorzystujących zdolności strategiczne
- * Utożsamiają się z wykonywaną pracą, dobrze wywiązują się z obowiązków
- * Interesują je nowe teorie i pomysły
- * Są wydajnymi pracownikami, skupionymi na zadaniu
- * Chętnie rozwiązują problemy
- * Szczególnie dobrze działają w sytuacjach krytycznych
- * Lubią niezależność i rywalizację
- * Pragną prestiżu, stanowiska, pieniędzy i dążą do ich osiągnięcia
- * Wysoko mierzą i ciężko pracują na sukces
- * Praca i obowiązki mogą stać się dla nich życiową pasją
- * Z przyjemnością piastują funkcje kierownicze
- * Działają stanowczo i twardo, nie boją się podejmować niepopularnych decyzji
- * Niekiedy za bardzo koncentrują się na zadaniu nie dostrzegając potrzeb innych ludzi
- * Są wiernymi pracownikami (przywiązują się do miejsca pracy)

ENTP: Cechy: przedsiębiorczy, niezależny, otwarty, twórczy, strategiczny, pobudzający do myślenia, analityczny, zdolny, zaradny, pomysłowy, teoretyczny, innowacyjny, improwizujący.

Osobowość i charakter

- * Preferują rozwiązania nowoczesne i kompleksowe
- * Wierzą w swoje zdolności i możliwość pokonywania wyzwań
- * Są ludźmi bardzo niezależnymi, cenią innowację
- * Trudno im się przystosować do norm i zasad
- * Nienawidzą rutyny
- * Potrzebują swobody działania
- * Pragną się rozwijać, tworzyć, zmieniać
- * Dobrze czują się w zmiennych okolicznościach, w których mogą się rozwijać ich kompetencje
- * Są ludźmi przedsiębiorczymi
- * Potrafią wykorzystać nadarzające się okoliczności do osiągnięcia rezultatów
- * Są elokwentni, szybko i logicznie myślą
- * Pragną wolności i niezależności
- * Wnikliwie analizują przyczyny swoich niepowodzeń
- * Wywiązują się sumiennie z podjętych zobowiązań
- * Zależy im na własnych kompetencjach i uznaniu ze strony innych
- * Nadmiar entuzjazmu może sprawić, że tracą poczucie czasu i rzeczywistości
- * W wolnym czasie szukają ujścia dla swojej energii
- * Lubią ryzykować

Praca zawodowa

- * Szukają pracy pozwalającej na analizę, przedsiębiorczość i tworzenie czegoś konkretnego
- * Cieszą się sytuacjami, w których mogą rozwiązywać problemy
- * Potrafią podejmować ryzyko
- * Aby dobrze pracować, potrzebują swobody i elastyczności w działaniu
- * Często obchodzą przepisy i wytyczne
- * Ograniczenia traktują jako przeszkody do pokonania
- * Poszukują nowych sposobów załatwiania spraw
- * Chcą być oceniane za nowatorstwo i konkretne osiągnięcia
- * Działają sprawnie w sytuacjach trudnych do opanowania
- * Często przejmują inicjatywę, inspirują innych do poszukiwań i osiągnięć
- * Najlepiej czują się na początku działań
- * Nie tolerują ludzi narzucających im swoją władzę
- * Akceptują zdanie ekspertów, jeśli uznają ich fachowość
- * Działają racjonalnie, choć potrafią i lubią improwizować
- * Poszukują funkcji kierowniczych, pozwalających im zostawić po sobie jakiś ślad
- * Lubią mieć wpływ na sytuację
- * Pragną działać „w świetle reflektorów”
- * Podwładnych namawiają do podejmowania indywidualnych inicjatyw

INTJ: Cechy: niezależny, krytyczny, myślący, wizjoner, wymagający, logiczny, oryginalny, stanowczy, teoretyczny, tajemniczy, samodzielny, indywidualista

Osobowość i charakter

- * Poszukują nowych rozwiązań, są nowatorscy
- * Myślą szybko i sprawnie
- * Ufają własnym możliwościom
- * Pragną w spokoju rozwijać swoje idee, teorie i zasady
- * Wprowadzają własne reguły, ustalają granice, normy i style postępowania
- * Są bardzo niezależni
- * Lubią oszczędzać czas i środki, chyba że dotyczą one czegoś, co stanowi dla nich zasadniczą wartość
- * Są lojalni, troskliwi i wspaniałomyślni
- * Mają tendencję do skrywania swoich uczuć
- * Bywa, że ich wizje odbiegają od rzeczywistości
- * Mogą mieć swój własny wzorzec i krytkować tych, którzy do niego nie pasują
- * Pragną ulepszać wszystko, co spotkają na swojej drodze
- * Mogą mieć kłopoty z koncentrowaniem się na tym, co dla nich naprawdę ważne
- * Czas wolny spędzają często łącząc interesy z przyjemnością

Praca zawodowa

- * Potrafią tworzyć koncepcje, analizować sytuacje i rozwijać modele wyprzedzające nadchodzące potrzeby
- * Chcą autonomii i przestrzeni do rozwoju
- * Pragną planować przyszłość
- * W pracy chcą mieć miejsce na prywatność i okazję do twórczego myślenia
- * Charakteryzuje ich dalekowzroczność i posiadanie długofalowej wizji
- * Są osobami stanowczymi, o dużej sile przebicia
- * W sposób nieugięty dążą do osiągnięcia celów i przeforsowania własnych idei
- * Pracują bardzo intensywnie
- * Trudno ich do czegoś przekonać
- * Potrzeby i pragnienia innych mogą uważać za przeszkodę do osiągnięcia własnych celów
- * Konsekwentnie trzymają się planów, nawet jeśli nie są one możliwe do zrealizowania
- * Są niezależnymi indywidualistami
- * Często krytykowani przez innych
- * Dobrze wykonana praca jest dla nich wystarczającą nagrodą
- * Mogą mieć kłopoty z chwaleniem innych
- * Są nieustępliwymi reorganizatorami
- * Dobrze sprawdzają się na stanowisku kierowniczym
- * Są bardziej nastawieni na zadanie, niż na stosunki międzyludzkie

istj: Cechy: systematyczny, sumienny, dokładny, pracowity, rzeczowy, niezawodny, solidny, praktyczny, zorganizowany, realista, obowiązkowy, wrażliwy, staranny, rzetelny

Osobowość i charakter

- * Zadania kończą zgodnie z harmonogramem
- * Do wszystkiego, co robią podchodzą poważnie i z oddaniem
- * Lubią porządek i systematyczność
- * W nowych sytuacjach i w kontakcie z nowymi ludźmi zachowują się ostrożnie
- * Wolą starannie dobranych przyjaciół
- * Lubią mieć czas na refleksję i przemyślenia
- * Wykazują skłonność do materializmu
- * Chcą być ukierunkowani
- * Starają się o precyzję i dokładność
- * Stosują konkretne i użyteczne rozwiązania, teorię tolerują tylko wtedy, gdy prowadzi ona do konkretnego celu
- * Są konsekwentni i stabilni
- * Mają silne poczucie obowiązku
- * Od siebie i innych oczekują odpowiedzialności, praktyczności, niezawodności
- * Nie dostrzegają potrzeby bycia bardziej czarującymi i czułymi
- * Mogą mieć problemy z rozpoznawaniem własnych emocji
- * Mogą być odbierani jako osoby bezwzględne i pozbawione wrażliwości
- * Bywają nieustępliwi w działaniu
- * Pragnąc być dokładnymi, mogą bardzo zagłębiać się w szczegóły
- * Trzymają się tradycyjnych wartości i norm, mogą lekceważyć nowe rozwiązania (innowacje)
- * Czas wolny wykorzystują dopiero po zrealizowaniu zadań w pracy
- * Lubią dokładnie zaplanowane działania
- * Czas wolny lubią spędzać samotnie

Praca zawodowa

- * Preferują zawody wymagające sumienności, dokładności i wytrwałości
- * Są sumienni
- * Pragną dobrej organizacji i niezbędnego odosobnienia, które pozwala im się skoncentrować
- * Lubią konkretne działania i konkretną pracę
- * Dobrze pracują wewnątrz układu, cenią hierarchię
- * Trzymają się faktów i detali
- * Chcą być nagradzani za namacalne osiągnięcia i solidną pracę
- * Przedkładają obowiązek nad przyjemność
- * Są bardzo odpowiedzialni
- * Ich zdaniem zaniedbywanie obowiązków jest świadectwem braku odpowiedzialności (mogą być mało wyrozumiali dla mniej sumiennych pracowników)
- * Są wielkimi realistami
- * Gdy podejmują się wykonania zadania, zdobywają wiedzę na jego temat
- * Do celu zmierzają powoli i wytrwale
- * Zawsze kończą to, co zaczęli

- * Działając, opierają się na określonych regułach i harmonogramach; mogą być nieprzyjemni dla tych, którzy ich nie przestrzegają
- * Są stabilni emocjonalnie
- * Potrafią poświęcić swoją uwagę klientowi
- * Przestrzegają układu zajęć, pilnują terminów
- * Posiadają zmysł organizacyjny
- * Przy podejmowaniu decyzji wykorzystują własne doświadczenie i wiedzę
- * Bardziej koncentrują się na wykonaniu zadań, niż na stosunkach między pracownikami

iNTP: Cechy: logiczny, sceptyczny, bezstronny, powściągliwy, spekulatywny, samookreślający się, precyzyjny, oryginalny, teoretyczny, niezależny, samodzielny, poznawczy

Osobowość i charakter

- * Poszukują logicznej klarowności
- * Często stawiają sobie i innym pytanie „dlaczego?”
- * Bystry myśliciele
- * Skupiają się intensywnie na tym, co ich interesuje
- * Pozornie łagodni i spokojni w rzeczywistości jednak twardzi jak skała
- * Często kwestionują znane prawdy i teorie
- * Potrafią tworzyć nowe koncepcje
- * Często pełni wątpliwości, niechętnie jednak dzielą się nimi z innymi
- * Nie lubią zbyt oczywistych rozwiązań, interesuje je sam proces poszukiwań
- * Często zatopieni w myślach
- * Niekiedy mogą być odbierani przez otoczenie jako malkontenci
- * Ważne są dla nich fachowość i kompetencja
- * Mogą niekiedy zachowywać się w sposób wybuchowy, kiedy kontrolę nad ich zachowaniem przejmują emocje
- * Lubią koncentrować się na własnych przemyśleniach, refleksjach
- * Lubią ryzyko

Praca zawodowa

- * Szukają pracy, która umożliwi wykorzystanie logicznego i konstruktywnego myślenia
- * W ich pracy pożądana jest elastyczność, gdyż lubią mieć swobodę działań
- * Nie są zwolennikami zależności hierarchicznych
- * Źle czują się w sztywnych strukturach
- * Potrzebują spokoju i prywatności
- * Źle czują się na naradach, wolą usiąść z boku i pomyśleć w samotności nad tym, co można zrobić
- * Dobrze sprawdzają się w pracy koncepcyjnej, przy rozwiązywaniu problemów
- * Wolą być twórcami projektu, aniżeli jego wykonawcami
- * Z trudem mobilizują się do pracy rutynowej i nudnej
- * Pracują gorzej, jeżeli wynagrodzenie nie jest dla nich satysfakcjonujące
- * Lubią mieć wpływ na własne wynagrodzenie
- * Nie dążą do stanowisk kierowniczych, cenią własną niezależność i szanują niezależność innych
- * Analizują problemy i cele kierując się logiką

INFj: Cechy: spokojny, zdyscyplinowany, skupiony, myślący, obowiązkowy, współczujący, wytrwały, stanowczy, wrażliwy, lojalny, twórczy, konceptualista, powściągliwy, idealista

Osobowość i charakter

- * Zorientowani na przyszłość
- * Posiadają duży wgląd w samego siebie
- * Lubią samotność i możliwość koncentracji na tym, co dla nich najważniejsze
- * Dobrze czują się w spokoju i ciszy
- * Współodczuwają z innymi, pragną dobrych i harmonijnych stosunków
- * Nie potrzebują skupiać na sobie uwagi, chcą aby świadczyły o nich czyny, nie słowa
- * Lubią koncentrować się na swoich przemyśleniach, ideałach
- * Wykazują skłonność do teoretycznego rozpatrywania problemów, do intelektualizowania
- * Są pracowici i skrupulatni
- * Większą wagę przywiązują do swoich ideałów, niż celów organizacji
- * Dużo czytają, co pozwala im uspokoić się i odprężyć
- * Mają dar jasnego i przejrzystego przedstawiania własnych myśli
- * Niechętnie nawiązują nowe znajomości
- * Ich wadą jest nadmierne skupienie na własnych ideałach
- * Kurczowo trzymają się swoich poglądów, ignorując otaczającą je rzeczywistość
- * Brakuje im stanowczości w postępowaniu i przedstawianiu innym swoich wizji
- * Mogą ulegać obsesji, gdy koncentrują się na jakimś szczególe
- * Trudno im oddzielić sprawy ważne od nieistotnych
- * Może im brakować szczerości i odwagi aby skrytykować innych
- * Czas wolny spędzają samotnie, ewentualnie z kilkoma stałymi przyjaciółmi

Praca zawodowa

- * Poświęcają się temu, w co wierzą
- * Potrafią dążyć do celu indywidualnie, mogą także tworzyć zespół podobnych do siebie osób
- * Wolą stanowiska pracy spokojne, zorganizowane, dające czas i miejsce na refleksję
- * Lubią skupiać się na dużych przedsięwzięciach
- * Pragną mieć szeroki obraz całości
- * Chcieliby, aby ich praca była wpływowa i znacząca, przynosiła im szacunek, oraz uznanie
- * Pracują konsekwentnie i uczciwie, rzetelnie wywiązują się ze swoich obowiązków
- * Pracują, wnikliwie poświęcając się zajęciu
- * Lubią prowadzić miłe rozmowy
- * Ich myśli są poukładane i zorganizowane, tworzą pewne wizje
- * Świat zewnętrzny podporządkowują wewnętrznym wizjom
- * Kierują w sposób spokojny, konsekwentny i systematyczny
- * Dążą do osiągnięcia celów zarówno własnych, jak i innych osób oraz przedsiębiorstwa
- * Nie lubią zmuszać innych do współpracy, wolą przekonywać ich do własnych wizji
- * Są łagodni, ale zdecydowani w działaniu
- * Potrafią zmobilizować innych do pracy

ESTP: Cechy: aktywny, pragmatyczny, wylewny, realistyczny, spontaniczny, niczym się nie przejmujący, przekonujący, szybki, czujny, energiczny, obrotny, łatwo się przystosowujący

Osobowość i charakter

- * Są pomysłowi, zręczni i elastyczni
- * Potrafią umiejętnie wybrnąć z każdej sytuacji, znaleźć najlepsze rozwiązanie
- * Lubią działać, być w środku wydarzeń, w ruchu
- * Najlepiej wypadają w sytuacjach wymagających orientacji na teraźniejszość
- * Do wszystkiego mają podejście pragmatyczne
- * Są bezpośredni w rozmowie, mówią to co myślą
- * Pragną być niezależni
- * Często zajmują się wieloma czynnościami na raz
- * Nie lubią monotonii, dążą do częstych zmian
- * Lubią uczyć się czynnie przez obserwację i doświadczenie
- * Często nadmiernie improwizują
- * Mogą być zbyt szorstcy, bezceremonialni i mało wrażliwi na potrzeby innych
- * Są beztroscy, problemy traktują w sposób przyziemny
- * Są bardzo pewni siebie (niekiedy zbyt pewni siebie)
- * Bywają zbyt bezpośredni, niefrasobliwi i mogą przytłaczać innych
- * Niekiedy są nieakceptowani przez otoczenie, gdyż mogą ranić ludzi
- * Lubią czas wolny od pracy, spędzają go czynnie, lubią ryzyko

Praca zawodowa

- * Wnoszą do pracy bezpośredniość
- * Lubią zajęcia wymagające od nich szybkich i zdecydowanych reakcji
- * Wybierają zajęcia, które pozwalają im zabłysnąć
- * Preferują zawody wymagające czynnego działania
- * Szukają pracy w ruchu
- * Umieją wykorzystywać wcześniejsze doświadczenia
- * Rozwiązują sprawy w sposób praktyczny
- * Posiadają umiejętność obserwacji
- * Nie lubią być do czegoś zmuszani
- * Najlepiej pracują w organizacjach odbiurokratyzowanych
- * Bardzo angażują się w swoją pracę
- * Potrafią podejmować ryzyko natury fizycznej, psychicznej, osobistej lub finansowej
- * Dobrze radzą sobie w sytuacjach kryzysowych, traktują je jak wyzwania
- * Zauważają i zapamiętują istotne informacje
- * Do pracy wnoszą realizm
- * Bardzo zabiegają o nagrody i wynagrodzenie za poświęcony zadaniu czas
- * Mogą dostosowywać reguły do własnych potrzeb
- * Są ukierunkowani na cel i bieżące potrzeby

- * Kierują w sposób bezpośredni i apodyktyczny
- * Potrafią odróżnić, to co dla nich ważne od spraw nieistotnych
- * Dążą do natychmiastowego rozwiązania problemu
- * Potrafią przyjąć na siebie odpowiedzialność, szczególnie w sytuacjach kryzysowych
- * Umiejętnie przekonują innych do swojego punktu widzenia
- * Decydują stanowczo i bezosobowo, na podstawie faktów

ISFJ: Cechy: drobiazgowy, tradycyjny, cierpliwy, zorganizowany, oddany, odpowiedzialny, skrupulatny, lojalny, praktyczny, usłużny, pedantyczny, opiekuńczy, życzliwy, uprzejmy, sumienny, niezawodny

Osobowość i charakter

- * Są wrażliwi na potrzeby innych
- * Cenią sobie poczucie bezpieczeństwa i porządku
- * Dobrze czują się w sytuacjach o określonych zasadach działania
- * Szanują tradycję
- * Gotowi podjąć każdy wysiłek, by zapewnić skuteczny przebieg sprawy
- * Bywa, że zamartwiają się o drobiazgi
- * Unikają wchodzenia w centrum zdarzeń, chętnie działają z boku
- * Unikają konfliktów i dysharmonii, bywają nieśmiali
- * Są ostrożni i konserwatywni w poglądach
- * Skrywają uczucia i emocje, duszą je w sobie
- * Nawet w sytuacjach bardzo trudnych zachowują spokój
- * Ponoszą porażki, gdy nie zwracają uwagi na przyczyny zaistniałej sytuacji
- * Niekiedy obawiają się przyszłości, jako czegoś nieprzewidywalnego
- * Mogą mieć kłopoty z wyrażaniem własnych poglądów
- * Zdarza się, że nie doceniają swojej roli i osiągnięć
- * Często odkładają czas wolny i wypoczynek, pragnąc wywiązać się ze swoich obowiązków
- * Sprawiają wrażenie ludzi bardzo poważnych

Praca zawodowa

- * W pracy są lojalni, życzliwi i pomagają innym
- * Uczynni, spieszą z pomocą każdemu, kto jest w potrzebie
- * Nawet jeśli dotychczasowa praca ich nie satysfakcjonuje, zwlekają ze znalezieniem innej
- * Lubią się poświęcać ludziom i pracy
- * Są sumienni i precyzyjni
- * Potrzebują poczucia bezpieczeństwa
- * Lubią działania praktyczne
- * Są opanowani, spokojni i skuteczni
- * Pragną poszanowania własnej prywatności unikają zakłóceń i przerw w pracy
- * Pracują konsekwentnie
- * Nie lubią zwracać na siebie uwagi
- * Są staranni, szczegółowo trzymają się procedury
- * Są dobrze zorganizowani, działają w sposób uporządkowany
- * Niechętnie przyjmują stanowiska kierownicze
- * Czują się odpowiedzialni za swoich podwładnych
- * Są bardziej zorientowani na stosunki międzyludzkie, niż na zadania
- * Preferują stałe zajęcia, pragną poczucia stabilizacji

ESTJ: Cechy: logiczny, systematyczny, wydajny, obiektywny, bezpośredni, praktyczny, zorganizowany, odpowiedzialny, konstruktywny, skrupulatny

Osobowość i charakter

- * Są ludźmi czynu
- * Ich życiową dewizą jest analiza i logika
- * Szybko podejmują trafne decyzje
- * Lubią finalizować zadania
- * Sprawnie organizują, tworzą
- * Wolą działać niż myśleć
- * Rozważnie dobierają przyjaciół
- * Poważnie traktują powierzone im role
- * Przyjmują na siebie zobowiązania i odpowiedzialność
- * Mogą być filarami rodziny, zespołu ludzi, organizacji
- * Lubią uczyć się w sposób czynny, aktywny
- * Lubią żyć pełnią życia i cieszyć się czymś nowym
- * Są lojalni, stwarzają innym poczucie bezpieczeństwa
- * Wymagają od innych uznawania tych samych norm i zasad, którymi się kierują (mogą być mało tolerancyjni)
- * Niechętnie dzielą się swoimi zmartwieniami z innymi
- * Mają skłonność do zbyt pochopnego decydowania i formułowania opinii
- * Mogą z nadmiernym uporem trzymać się ustalonego planu lub swego punktu widzenia
- * Ich racjonalizm może sprawiać, że nie dostrzegają potrzeb innych osób
- * Czas wolny tych typów musi być zorientowany na konkretny cel, lubią aktywny wypoczynek

Praca zawodowa

- * Pracują terminowo i zgodnie z wytycznymi
- * Cenią logikę i uporządkowany system pracy
- * Ich praca powinna być twórcza, zorientowana na wykonanie zadania
- * Pracują z poświęceniem
- * Pragną stabilności, możliwości przewidywania i dobrego wynagrodzenia
- * Nie lubią niespodzianek i nieprzewidywanych zmian w harmonogramach
- * Zwracają uwagę na hierarchię organizacyjną i procedury
- * Są zręcznymi dyplomatami
- * Lubią podejmować decyzje w oparciu o konkretne fakty
- * Są bezpośredni i stanowczy
- * Zawsze ustalają cel i opracowują plan pozwalający na jego osiągnięcie
- * Bardzo ważna jest dla nich skuteczność
- * Kierują sprawnie i podejmują ciężar odpowiedzialności
- * Są zorientowani bardziej na zadanie niż stosunki międzyludzkie
- * Mogą uchodzić za nieczułych, trudnych i popędzających do pracy
- * Są szybcy i bezpośrednio docierają do sedna sprawy

ENFJ: Cechy: lojalny, z inicjatywą, idealista, ujmujący, słowny, odpowiedzialny, wyrazisty, entuzjastyczny, energiczny, dyplomatyczny, niespokojny, wspierający, sympatyczny, serdeczny

Osobowość i charakter

- * Wychodzą naprzeciw ludzkim potrzebom
- * Doceniają cudze aspiracje
- * Lubią organizować i finalizować zadania
- * Są tolerancyjni, mili, otwarci i gadatliwi
- * Cieszą się wszelkimi kontaktami towarzyskimi
- * Są pracowici i zwykle osiągają to, czego poszukują
- * Są lojalni, odpowiedzialni
- * Mocno angażują się w swoją pracę, działają w różnych organizacjach
- * Lubią występować publicznie, mają łatwość wystawiania się
- * Często reprezentują swoje środowisko na zewnątrz
- * Do wszystkiego podchodzą emocjonalnie, mogą zachowywać się wtedy złośliwie
- * Bardzo poważnie traktują swoje wartości, czują się rozczarowani, gdy ktoś je kwestionuje
- * Unikają konfliktów i konfrontacji, nawet gdy są one potrzebne
- * Większą wagę przywiązują do dobrych stosunków z innymi, niż do nałożonych na nie zobowiązań
- * Czas wolny wykorzystują dopiero po wykonaniu wszystkich obowiązków rodzinnych i zawodowych
- * Poważnie traktują innych, cudze potrzeby i wymagania

Praca zawodowa

- * Wybierają zajęcia odzwierciedlające ich cele i umożliwiające harmonijną współpracę
- * Ludzkie potrzeby są dla nich ważniejsze, niż polityka przedsiębiorstwa
- * Nie lubią przypadkowości
- * Preferują stanowiska umożliwiające współpracę i wyzwajające możliwości twórcze
- * Wnoszą do pracy atmosferę koleżeństwa
- * Lubią pracę stałą i uporządkowaną, ale nie nudną i monotonną
- * Optymalną wydajność warunkuje ich komfort psychiczny
- * Są konsekwentni i tego samego oczekują od innych
- * Pragną pracować z ludźmi konkretnymi i dyspozycyjnymi
- * Lubią trzymać się ustalonego wcześniej planu
- * Cieszy się rola kierownicza
- * Należą do ludzi bardzo ugodowych i tolerancyjnych, ułatwiają pracę innym
- * Są wrażliwi na potrzeby innych, nie lubią konfliktów
- * Źle się czują, gdy wartości liczące się w firmie pozostają w sprzeczności z ich własnymi

ESFj: Cechy: skrupulatny, lojalny, towarzyski, naturalny, bezpośredni, odpowiedzialny, chętny do współpracy, taktowny, dokładny, wrażliwy, współczujący, tradycjonalista

Osobowość i charakter

- * Dobrze współpracują z innymi
- * Konsekwentnie wywiązują się ze swoich zobowiązań
- * Lubią sprawy dobrze zorganizowane
- * W pracy tworzą atmosferę pełną sympatii i zrozumienia
- * Umiejętnie współpracują z ludźmi, traktują ich serdecznie i ciepło
- * Umiejętnie delegują i rozdzielają zadania
- * Są opanowani, solidni i niezawodni
- * Skupiają uwagę na kontaktach towarzyskich i cenionych przez siebie wartościach
- * Łatwo nawiązują nowe znajomości
- * Cenią tradycję i stabilność
- * Są konformistami
- * Ucząc się, działają systematycznie i konsekwentnie
- * Są ludźmi troskliwymi, nie mają kłopotu z okazywaniem uczuć, potrafią poświęcić się dla bliskich
- * Są lojalni, czując się odepchnięte są niemile i mogą ranić
- * Mogą zbyt rozrabiać się w codziennych szczegółach nie dostrzegając całości problemu
- * Mogą popadać w rutynę
- * Bywają apodyktyczni i uparci
- * Niełatwo znoszą krytykę
- * Czas wolny spędzają aktywnie, choć zgodnie z ustalonym wcześniej harmonogramem, najchętniej w towarzystwie innych osób

Praca zawodowa

- * Wykonują zadania terminowo i dokładnie
- * Stwarzają atmosferę współpracy
- * Interesują ich zajęcia celowe i zorganizowane
- * Nie lubią marnować czasu i środków
- * Nie lubią działać wbrew sobie
- * Szanują reguły i cenią autorytety
- * Lubią pracować z ludźmi podobnymi do siebie
- * Mogą źle pracować w działach zautomatyzowanych, zorientowanych na bezosobową produkcję
- * Czują się odpowiedzialni za swoją pracę
- * Potrafią reagować w sposób szybki i zdecydowany
- * Są wrażliwi na innych i pomocni
- * Lubią, gdy oczekiwania wobec nich są jasno i klarownie sprecyzowane
- * Dobrze czują się na stanowiskach kierowniczych
- * Zwracają uwagę na osobiste wartości, potrzeby i pragnienia innych oraz stosunki międzyludzkie
- * Podwładnym służą dobrym przykładem i ciężką konsekwentną pracą
- * Od innych oczekują zaangażowania w pracę
- * Uwzględniają potrzeby i cele innych

ENFP: Cechy: entuzjastyczny, twórczy, spontaniczny, niezależny, spostrzegawczy, z wyobraźnią, wszechstronny, ciekawy, energiczny, wrażliwy, niespokojny, radosny

Osobowość i charakter

- * Są inicjatorami zmian, łatwo dostrzegają nowe możliwości
- * Są niezmordowani w poszukiwaniu nowych pomysłów i zainteresowań
- * Przewidują potrzeby innych, ofiarowują pomoc i zrozumienie
- * Wnoszą ożywienie i humor
- * Najlepiej czują się w ciągłym ruchu
- * Poszukują różnych możliwości
- * Są ciekawi świata
- * W ich towarzystwie nie ma miejsca na nudę
- * Łatwo nawiązują kontakty
- * Wybranie jakiegoś rozwiązania jest dla nich często zbyt ograniczające
- * Mogą pogubić się w ilości swoich pomysłów, gdyż nie potrafią ich wartościować, wszystkie wydają się być jednakowo ważne
- * Mogą mieć problemy ze skupieniem się i obraniem kierunku działania
- * Bywają nieobecni duchem, zamyśleni
- * Nie zauważają priorytetów
- * Mają bujną wyobraźnię, są twórczy
- * Mogą mieć kłopoty z doprowadzeniem do końca swoich działań
- * Żyją bardzo intensywnie, czas wolny spędzają bardzo aktywnie

Praca zawodowa

- * Pragną zróżnicowanego otoczenia w miejscu pracy
- * Preferują pracę wśród ludzi obdarzonych wyobraźnią
- * Wybierają zajęcia pozwalające na wykorzystanie ich pomysłów
- * Ważne są dla nich harmonijne stosunki między pracownikami, koleżeńska atmosfera
- * Lubią pracę wśród ludzi
- * Po zetknięciu z codzienną rutyną bardzo często porzucają swoją pracę
- * Dobrze czują się włączeni w proces decyzyjny
- * Zajęcia powinny dawać im urozmaicenie, nowość, swobodę działania i wyzwanie do współzawodnictwa
- * Ich stanowisko powinno być zorientowane na pomysłowość i wyobraźnię
- * Lubią być w ruchu
- * Są ludźmi uniwersalnymi
- * Są osobami słabo zorganizowanymi
- * W ich miejscu pracy może panować nieporządek, choć oni sami potrafią się w nim odnaleźć
- * Uważają, że potrzeby ludzkie są ważniejsze od harmonogramów, bywa że spóźniają się z pracą
- * Są energicznymi i entuzjastycznymi kierownikami, zdolnymi wziąć na siebie odpowiedzialność
- * Są zorientowani na konkretne wartości
- * Dbają o zaspokojenie potrzeb swoich podwładnych

ISTP: Cechy: logiczny, praktyczny, realista, rzeczowy, analityczny, pilny, niezależny, ryzykant, spontaniczny, przystosowujący się, samookreślający się, oportunistyczny, rozsądny

Osobowość i charakter

- * Szybko reaguje na to, co dzieje się w ich otoczeniu
- * Potrafią przewidywać potrzeby
- * Umiejętnie planują
- * Charakteryzuje ich wysoki poziom koncentracji i uwagi
- * Nie widzą konieczności zajmowania się innymi ludźmi
- * Są spokojni, cisi, łagodni
- * Niecierpliwią się mając do czynienia z tematami teoretycznymi
- * Wolą opierać się na konkretach
- * Nie lubią rozmawiać o uczuciach, wolą okazywać je w działaniu
- * Bywa, że upraszczają działanie
- * Przez innych mogą być spostrzegani jako osoby nieczułe i niewrażliwe
- * Niekiedy gubi ich nadmierna niecierpliwość
- * Głęboko angażują się w swoją działalność
- * Nie obarczają innych wieloma obowiązkami
- * Bywają drobiazgowi

Praca zawodowa

- * Do pracy wnoszą swój rzeczowy i logiczny sposób patrzenia na rzeczywistość
- * Preferują stanowiska pracy nie skrępowane sztywnymi regułami
- * Pragną działać aktywnie i rozwiązywać zaistniałe problemy
- * Nienawidzą rutyny
- * Potrafią dostrzec najprostsze i najpraktyczniejsze sposoby realizacji zadania
- * Nie tracą energii na zajmowanie się zbędnymi rzeczami
- * Często są ukierunkowani technicznie
- * Znają standardy, normatywy i wymagania, jakie stawia im stanowisko pracy
- * Działają w sposób opanowany i spokojny, także w obliczu kryzysu
- * Działają kojąco i uspakajająco na innych
- * Nie lubią być skrępowani
- * Źle pracują w ramach sztywnych harmonogramów
- * Pracują sumiennie i dokładnie
- * Trudności nie onieśmielają ich, lecz motywują do działania
- * Mają zdolność do zapamiętywania szczegółów
- * W przypadku objęcia stanowiska kierowniczego, działają logicznie i zgodnie z planem
- * Pozwalają ludziom pracować samodzielnie, na ich własny sposób

iSPF: Cechy: troskliwy, łagodny, skromny, łatwo przystosowujący się, rozsądny, spostrzegawczy, współczujący, lojalny, ufny, spontaniczny, wyrozumiały, zgodny, otwarty, elastyczny

Osobowość i charakter

- * Są ludźmi łagodnymi, współodczuwającymi
- * Są ostrożni, nie narzucają ludziom swojego zdania i poglądów
- * Często wychodzą naprzeciw potrzebom innych
- * Są skromni, spokojni, lubią trzymać się na uboczu
- * Unikają nieporozumień i szukają harmonijnego współżycia z innymi
- * Łatwo zawierają znajomości i przyjaźnie
- * Wnoszą atmosferę spontaniczności i akceptacji
- * Unikają wydawania pochopnych sądów
- * Stają w obronie słabszych
- * Są lojalni, opiekuńczy i radośni
- * W przypadku niepowodzeń mają większe poczucie winy, niż to konieczne
- * Przyjmują na siebie odpowiedzialność za ewentualne niepowodzenia
- * Mogą nie uświadamiać sobie swoich potrzeb
- * Bywają zbyt ufni i łatwowierni
- * Nie doceniają własnych osiągnięć
- * W czasie wolnym lubią przebywać z ludźmi
- * Chętnie działają w organizacjach społecznych
- * Cieszy ich także samotność

Praca zawodowa

- * Potrzebują spontaniczności i swobody działania
- * Wybierają zajęcia pozwalające na działanie elastyczne
- * Lubią wychodzić naprzeciw innym ludziom, nieść pomoc
- * Pragną współpracować a nie rywalizować
- * Cenią grzeczność i uprzejmość
- * Szukają dla siebie spokojnego, bezpiecznego miejsca
- * Tworzą miłą i radosną atmosferę w zespole
- * Są lubiani, gdyż okazują ludziom zrozumienie
- * Pracują spokojnie
- * Nie mają potrzeby być w centrum uwagi
- * Nie lubią narzucać innym swojej woli
- * Wolą łagodnie, choć konsekwentnie przekonywać
- * Wybierają egalitarne, współczujące i zespołowe podejście do pracy
- * Kierując ludźmi chwalią i zachęcają a nie krytykują i ganią
- * W sytuacjach kryzysowych potrafią wyjść naprzeciw trudnościom

ESFP: Cechy: przyjazny, wylewny, wesoły, towarzyski, entuzjastyczny, łatwo przystosowujący się, żartobliwy, żywotny, rozmowny, chętny do współpracy, tolerancyjny, nigdy nie przejmujący się

Osobowość i charakter

- * Zwykle bardzo lubiani przez innych
- * Chętnie spotykają się z ludźmi, wpływając na ich dobre samopoczucie
- * Pozytywnie nastawieni do innych, chętnie poświęcają im swój czas i dzielą się tym, co mają
- * Uważają, że lepiej jest dawać, niż brać
- * Chcą być tam, gdzie coś się dzieje
- * Są świetnymi obserwatorami
- * Są spontaniczni i elastyczni, potrafią znaleźć się w każdej sytuacji
- * Lubią pomagać innym
- * Stwarzają wokół siebie przyjazną atmosferę
- * Umieją współpracować z różnymi ludźmi o różnych charakterach
- * Nie lubią samotności, źle się czują w „pojedynek”
- * Mają duże poczucie humoru i pogodę ducha
- * Preferują naukę grupową
- * Szybko nawiązują i zrywają nowe znajomości
- * Boją się ryzyka i porażki
- * Na odrzucenie reagują izolacją i skrępowaniem
- * Przerzucają się z tematu na temat nie kończąc tego, co rozpoczęli
- * Starają się nie zauważać przykrych zdarzeń
- * Nie potrafią planować perspektywicznie
- * Czas wolny spędzają najchętniej poza domem, w ruchu

Praca zawodowa

- * Wybierają pracę w ruchu, zorientowaną na działanie
- * Lubią przebywać wśród ludzi
- * Preferują zajęcia urozmaicone, aktywne
- * Dobrze pracują gdy wymagana jest „obsługa z uśmiechem” a klienci są bardzo wymagający
- * Lubią pracować w harmonii i przyjaznej atmosferze
- * Pragną dzielić się i okazywać współczucie
- * Są wyrozumiali i szybko przystosowują się do okoliczności
- * Chcą aby ich praca była interesująca i ciekawa
- * Lubią ludzi i przyjmują ich takimi, jakimi są
- * Prezentują pozytywny wizerunek własnej osoby i przedsiębiorstwa
- * Są wrażliwi i towarzyscy, uwzględniają potrzeby innych
- * Dzięki plastyczności potrafią działać w sytuacjach kryzysowych pod warunkiem, że kryzys nie został wywołany brakiem harmonijnego współdziałania ludzi
- * Nie lubią konfliktów w miejscu pracy
- * Są bardziej zorientowani na stosunki międzyludzkie, ale ciężko pracują nad wykonaniem powierzonych im zadań
- * Czują się winne ewentualnym zaniedbaniom i poczuwają się do naprawienia tego, co się nie udało

KWESTIONARIUSZ "MOJA KARIERA"

Opracowano na podstawie: *Schein E. H. (1990). „Career Anchors. Discovering your Real Values”.*

INSTRUKCJA

Celem tego kwestionariusza jest zachęcenie Cię do refleksji na temat obszarów własnej kompetencji, motywacji do pracy i systemu wartości. Nie ma tu odpowiedzi dobrych i złych. Różne cechy opisane w Kwestionariuszu są równie dobre, a wypełnienie go ma posłużyć do opisania twoich kotwic kariery nie do ich oceniania. Prosimy o przypisanie najwyższej rangi (najwyższej liczby punktów) tym zdaniom, które najlepiej Cię opisują, a niskiej rangi (najmniejszej liczby punktów) tym zdaniom, które do Ciebie w ogóle nie pasują. Na przykład, jeśli twierdzenie mówi „Marzę o stanowisku prezesa firmy możesz przypisać mu następujące rangi:

- 1 jeśli to twierdzenie zupełnie nie pasuje do Ciebie,*
- 2 lub 3 jeśli to twierdzenie pasuje do Ciebie w niektórych sytuacjach,*
- 4 lub 5 jeśli to twierdzenie w dużej mierze pasuje do Ciebie,*
- 6 jeśli to twierdzenie całkowicie do Ciebie pasuje.*

Rangi wpisuj w kolumnie po lewej stronie twierdzeń.

- _____ 1. Marzę o tym, żeby osiągnąć taki stopień profesjonalizmu, by ludzie zwracali się do mnie po radę jak do eksperta
- _____ 2. Najbardziej angażuje mnie praca, dzięki której mogę kierować innymi i koordynować ich wysiłki
- _____ 3. Marzę o karierze, która da mi wolność wyboru sposobu i czasu działania
- _____ 4. Bezpieczeństwo i stabilność są dla mnie ważniejsze niż niezależność i autonomia
- _____ 5. Jestem zawsze otwarty na pomysły, które pozwolą mi otworzyć własną firmę
- _____ 6. Odniosę w życiu sukces tylko wówczas, gdy będę miał poczucie, że mam swój udział w budowaniu społecznego dobra
- _____ 7. Marzę o takiej karierze, dzięki której będę rozwiązywać trudne problemy lub stawać wobec prawdziwych wyzwań
- _____ 8. Raczej porzucę firmę niż pozwolę, żeby moja praca w niej stwarzała problemy osobiste i rodzinne
- _____ 9. Będę czuł, że odniosłem sukces tylko wtedy, gdy uda mi się doprowadzić moje umiejętności techniczne i umiejętności zarządzania do szczytowego poziomu

- _____ 10. Marzę o tym, żeby zarządzać wielką organizacją i podejmować decyzje mające wpływ na sytuację wielu ludzi
- _____ 11. Najbardziej angażuję się w pracę, kiedy mam całkowitą swobodę decydowania o zadaniu, harmonogramie i procedurach
- _____ 12. Z pewnością odejdę z firmy, która nie będzie dbała o moje bezpieczeństwo
- _____ 13. Nawet bardzo wysokie stanowisko menedżerskie w cudzej firmie, nie jest dla mnie ważne w porównaniu z możliwością prowadzenia własnego biznesu
- _____ 14. Najbardziej odpowiada mi kariera, dzięki której będę mógł używać swoich zdolności w służbie innym ludziom
- _____ 15. Będę czuł, że moja kariera wiąże się z sukcesem tylko wtedy, gdy stanę twarzą w twarz z trudnymi wyzwaniami
- _____ 16. Marzę o takiej pracy, która pozwoli mi zaspokajać jednocześnie potrzeby natury osobistej, rodzinnej i zawodowej
- _____ 17. Bycie szefem i jednocześnie dobrym fachowcem w danej dziedzinie, jest dla mnie bardziej atrakcyjne, niż praca dyrektora wysokiego szczebla
- _____ 18. Praca w firmie przyniesie mi satysfakcję tylko wtedy, gdy zajmę stanowisko dyrektora wysokiego szczebla
- _____ 19. Praca w firmie przyniesie mi satysfakcję, gdy osiągnę wysoką autonomię i swobodę działania
- _____ 20. Poszukuję takiej pracy, która da mi poczucie bezpieczeństwa i stabilizacji
- _____ 21. Zaangażuję się w taką drogę zawodową, która będzie całkowicie rezultatem mojego własnego wysiłku i moich własnych pomysłów
- _____ 22. Zamiast osiągać wysoką pozycję menedżerską, wolę spożytkować moje umiejętności dla budowania lepszego świata
- _____ 23. Angażuję się w taką pracę, w której zadania na pierwszy rzut oka wydają się nie do rozwiązania
- _____ 24. Sukces w życiu oznacza dla mnie utrzymanie równowagi między wymaganiami życia osobistego, rodzinnego i zawodowego
- _____ 25. Raczej odszedłbym z firmy, niż zaakceptował rotacyjny system obejmowania stanowisk, który powoduje utratę pozycji eksperta w danej dziedzinie
- _____ 26. Stanowisko dyrektora wysokiego szczebla jest dla mnie bardziej atrakcyjne niż menedżera – fachowca
- _____ 27. Własny sposób wykonywania pracy, wolny od reguł i barier, znaczy dla mnie

więcej niż poczucie bezpieczeństwa

- _____ 28. Najbardziej zaangażuję się w pracę, kiedy będę miał poczucie bezpieczeństwa zatrudnienia i stałe zarobki
- _____ 29. Odniosę sukces zawodowy tylko wtedy, kiedy uda mi się stworzyć lub zbudować coś, co będzie oparte na moim własnym pomysśle
- _____ 30. Marzę o karierze, która wniesie realny wkład w rozwój społeczeństwa
- _____ 31. Poszukuję takiej pracy, która będzie stanowiła wyzwanie dla mojej zdolności rozwiązywania problemów oraz pozwalała na zdrową rywalizację
- _____ 32. Utrzymanie równowagi między życiem osobistym i zawodowym jest dla mnie ważniejsze niż wysoka pozycja menedżerska
- _____ 33. Najchętniej poświęcam się pracy, która angażuje moje szczególne umiejętności i talenty
- _____ 34. Zmienię pracę, jeśli nie da mi ona szansy na otrzymanie stanowiska dyrektora wysokiego szczebla
- _____ 35. Odejdę z firmy, która będzie ograniczać moją wolność i autonomię
- _____ 36. Marzę o karierze, która da mi poczucie bezpieczeństwa i stabilizacji
- _____ 37. Marzę o stworzeniu własnej firmy
- _____ 38. Jestem gotów na odejście z firmy, która nie doceni mojej umiejętności pomagania innym
- _____ 39. Rozwiązywanie problemów pozornie nierozwiązywalnych, jest dla mnie w pracy ważniejsze niż osiągnięcie wysokiej pozycji menedżerskiej
- _____ 40. Zawsze będę poszukiwać takich możliwości pracy, które ograniczają do minimum konflikty „praca-dom”.

Teraz przejrzyj jeszcze raz swoje odpowiedzi i zwróć uwagę na te, którym nadałeś najwyższe rangi. Wybierz z nich trzy, które najdokładniej Cię opisują i do przyznanych im rang dodaj jeszcze po cztery (4) punkty.

Tablica wyników

Przenieś wyniki wpisane w kolumnach do tablicy - klucza. Dodaj punkty wpisane w każdej kolumnie w celu obliczenia liczby punktów przypisanych poszczególnym kotwicom kariery. Nie zapomnij o dodaniu po cztery punkty do rang najdokładniej Cię opisujących. W analizie weź pod uwagę trzy najwyższe wyniki.

P		Prz		A/N		B/S		K/P		U/P		W		SŻ	
1		2		3		4		5		6		7		8	
9		10		11		12		13		14		15		16	
17		18		19		20		21		22		23		24	
25		26		27		28		29		30		31		32	
33		34		35		36		37		38		39		40	
Suma															

- P Profesjonalizm
- Prz Przywództwo
- A/N Autonomia i niezależność
- B/S Bezpieczeństwo i stabilizacja
- K/P Kreatywność i przedsiębiorczość
- U/P Usługi i poświęcenie dla innych
- W Wyzwanie
- SŻ Styl życia

Interpretacja

Edgar H. Schein (1990) na podstawie badań doszedł do wniosku, że istnieje ścisły związek między wyznawanym systemem wartości i potrzebami a obranym rodzajem kariery. Schein wyodrębnił osiem grup takich wartości i nazwał je „kotwicami” kariery:

1. **Profesjonalizm.** Towarzyszy mu dążenie do „bycia fachowcem” w konkretnej dziedzinie, potwierdzenia własnego mistrzostwa, awansu poziomego. Tacy ludzie najczęściej nie są zainteresowani stanowiskami kierowniczymi.
2. **Przywództwo.** Celem zawodowym staje się wówczas zdobycie nowych doświadczeń w zakresie zarządzania, podejmowanie decyzji, zwiększenie zakresu władzy, dążenie do sukcesu finansowego.
3. **Autonomia i niezależność.** Związana jest z dążeniem do poszerzenia marginesu własnej swobody, uwolnienia się z krępujących więzów i ograniczeń (związanych np. z biurokracją i autokratyzmem przełożonych). Osoby silnie nastawione na niezależność nie poszukują stanowisk kierowniczych, ale nie chcą być jedynie wykonawcami poleceń zwierzchników. Ich celem jest „bycie sobie sterem i żeglarzem”, praca na stanowisku samodzielnych specjalistów i związana z nimi odpowiedzialność.
4. **Bezpieczeństwo i stabilizacja.** Głównym motorem działania jest w tym przypadku emocjonalny związek z firmą i poczucie lojalności. Pracownicy o stosunkowo silnej potrzebie bezpieczeństwa, mogą aspirować do stanowisk kierowniczych, ale najczęściej w ramach tej samej jednostki. Zwykle bronią się przed zmianami swojego środowiska, np. nie interesuje ich na ogół kariera międzynarodowa.
5. **Kreatywność i przedsiębiorczość.** Przejawia się w tym, że osoby twórcze chętnie posiadają wiedzę o sobie, organizacji i różnych jej podsystemach, dostrzegają problemy i rozwiązują je, dążą do wprowadzenia zmian i innowacji. Są zwykle mobilne i pozytywnie nastawione do rotacji jako drogi podwyższania kwalifikacji oraz do awansu poziomego. Większość z nich satysfakcjonuje stanowisko doradcy szefa. Jedną z odmian kreatywności jest także przedsiębiorczość.
6. **Usługi i poświęcenie dla innych.** Głównym celem w życiu staje się realizacja wartości humanistycznych, rozwiązywanie problemów politycznych, pomaganie innym, leczenie czy nauczanie. Osoby wyznające te wartości chętnie angażują się w akcje społeczne, podejmują pracę jako wolontariusze.
7. **Wyzwanie.** Podłożem działania jest tu często chęć przeciwstawiania się trudnościom i możliwość podejmowania ryzyka. Osoby lubiące wyzwania chętnie podejmują pracę w środowisku stwarzającym okazję do walki i rywalizacji. Pola wyzwań mogą być bardzo różne - np. takie jak ratowanie firmy od bankructwa, ale również handel i sport.
8. **Styl życia.** Osoby prezentujące tę wartość starają się o zachowanie proporcji i harmonii między różnymi aspektami życia - a przede wszystkim pracą i życiem osobistym. Są gotowe zrezygnować z wyższych dochodów na rzecz spędzania większej ilości czasu z bliskimi. Sukces to dla nich coś więcej niż sukces zawodowy.

ROLE GRUPOWE - KWESTIONARIUSZ SAMOOCENY

Opracowano na podstawie: *Belbin M. (1993) "Team Roles at Work"*

INSTRUKCJA: Kwestionariusz służy do określania preferowanych przez siebie ról grupowych. Wypełnij go w następujący sposób: rozdziel 10 punktów w każdej z siedmiu części kwestionariusza, możesz również przypisać je jednemu zachowaniu, następnie wprowadź wyniki do tabeli - klucza i oblicz liczbę punktów w każdej kolumnie i dokonaj interpretacji

część pierwsza

Osobiście wnoszę coś do grupy...

- a. wydaje mi się, że szybko spostrzegam i umiem wykorzystać nowe możliwości
- b. mogę dobrze pracować z bardzo różnymi ludźmi
- c. produkowanie pomysłów to moja specjalność
- d. moja siła tkwi w tym, że potrafię z ludzi wyciągać to, co mają w sobie najlepszego, aby przyczynili się do osiągnięcia celów i zadań grupowych
- e. moja główna umiejętność polega na doprowadzaniu spraw do końca i wiąże się z efektywnością
- f. jestem w stanie przez jakiś czas zaakceptować niepopularność mojej osoby, jeśli prowadzi to do wartościowych wyników
- g. zwykle wyczuwam, co jest realistyczne i prawdopodobne, jeśli chodzi o osiągnięcie sukcesu
- h. zwykle mogę zaproponować jakieś alternatywne wyjście bez uprzedzeń czy niechęci

część druga

Jeśli mam jakieś niedociągnięcia w pracy grupowej, to dlatego, że:

- a. nie mogę się uspokoić, dopóki narada nie jest uporządkowana, kontrolowana i ogólnie dobrze prowadzona
- b. mam skłonność do bycia zbyt wspaniałomyślnym dla tych, których słuszne poglądy nie zostały odpowiednio przekazane przez nich innym
- c. mam skłonność do gadulstwa, gdy grupa rozpracowuje nowe pomysły
- d. mój chłodny ogląd spraw utrudnia mi przyłączenie się do gotowości i entuzjazmu kolegów
- e. czasami jestem postrzegany jako wywierający nadmierny nacisk i autorytatywny wpływ, jeśli coś musi zostać rzeczywiście zrobione
- f. trudno mi kierować na „pierwszej linii”, gdyż czuję się zbyt odpowiedzialny za atmosferę grupową
- g. mam skłonność do rozmyślania o tym, co w danej chwili wpada mi do głowy, przez co tracę kontakt z tym, co się dzieje
- h. koledzy postrzegają mnie jako niepotrzebnie przejmującego się szczegółami i możliwościami, że sprawy się mogą źle ułożyć

część trzecia

Gdy jestem wciągnięty z innymi w przygotowywanie projektu lub innego wspólnego zadania...

- a. mam skłonność do wywierania wpływu na ludzi, lecz bez wywierania na nich presji
- b. moja czujność pozwala zapobiec wielu pomyłkom
- c. jestem gotów kłaść nacisk na działanie, aby upewnić się, że nie traci się czasu lub też działania grupy nie prowadzą do utraty z widoku głównego celu
- d. zwykle można liczyć, że wymyślę coś oryginalnego
- e. jestem zawsze gotów wycofać nawet dobry pomysł, jeśli leży to w interesie grupy
- f. zawsze poszukuję ostatnich nowinek, odkryć i wyników badań
- g. mam przekonanie, że moja umiejętność obiektywnego osądu może pomóc w podjęciu obiektywnej decyzji
- h. moja specjalność to dopilnowanie wykonania pracy

część czwarta

Moją charakterystyczną cechą w pracy grupowej jest to, że:

- a. rzeczywiście interesuję się bliższym poznaniem moich kolegów
- b. nie mam oporu przed przeciwstawieniem się zdaniu większości
- c. zwykle potrafię przyjąć taką linię argumentacji, aby obalić błędne poglądy innych
- d. sądzę, że mam szczególny talent do wcielania poglądów w życie
- e. mam skłonność do unikania tego, co oczywiste i do zaskakiwania niespodziewanym rozwiązaniem
- f. doprowadzam to czego się podejmuję do perfekcji
- g. jestem gotów do nawiązywania i rozwiązywania kontaktów zewnętrznych, jeśli to potrzebne
- h. nawet jeśli interesuje mnie wiele aspektów sprawy, nie mam problemów z podjęciem decyzji co do wyboru rozwiązania

część piąta

Czerpię z pracy satysfakcję, gdy:

- a. cieszy mnie analizowanie sytuacji i rozważanie możliwości wyboru
- b. interesuje mnie znajdowanie praktycznych rozwiązań problemów
- c. lubię mieć przekonanie, że sprzyjam kształtowaniu dobrych kontaktów międzyludzkich w pracy
- d. lubię mieć duży wpływ na decyzje
- e. cieszę się z kontaktów z ludźmi, którzy mają coś nowego do zaoferowania
- f. jestem w stanie doprowadzić ludzi do zgody w ważnych dla pracy sprawach

- g. wczuwam się w moje zadanie, potrafię poświęcić mu całą swą uwagę
- h. lubię znaleźć taki obszar, który pobudza moja wyobraźnię

część szósta

Jeśli nagle otrzymuję trudne do wykonania zadanie w ograniczonym czasie i z nieznanymi ludźmi:

- a. mam ochotę zaszyć się w kącie, aby wymyślić jakiś plan działania
- b. byłbym gotów do współpracy z osobą, która wykazała najbardziej przyjazne nastawienie
- c. znalazłbym sposób na zmniejszenie zakresu zadania, ustalając co mogliby zrobić poszczególni członkowie grupy
- d. moje naturalne wyczucie spraw pilnych pozwala na postępowanie ściśle zgodnie z planem
- e. z pewnością zachowam spokój i zdolność do świeżego osądu
- f. mimo nacisków zachowam stałość i stanowczość w realizacji celu
- g. byłbym przygotowany do konstruktywnego kierownictwa, jeśli stwierdziłbym, że grupa nie robi żadnych postępów
- h. zainicjowałbym dyskusję w celu stymulowania nowych pomysłów i rozwiązań

część siódma

W odniesieniu do problemów, za które jestem odpowiedzialny w grupie:

- a. mam skłonność do okazywania niezadowolenia wobec tych, którzy moim zdaniem przeszkadzają w osiągnięciu postępów
- b. inni mogą mnie krytykować za to, że jestem zbyt analityczny i niedostatecznie opieram się intuicji
- c. moje pragnienie i sprawdzenie czy praca została starannie wykonana, mogą wstrzymać pójdzie do przodu
- d. mam skłonność do nudzenia się i zniechęcania oraz oczekuję, że inni będą mnie stymulować i „zapalać”
- e. trudno mi rozpocząć działanie, jeżeli cele nie są dla mnie jasne
- f. czasem trudno mi objaśnić kompleksowo całość zadania, jakie stoją przed grupą
- g. świadomie wymagam od innych rzeczy, których sam nie potrafię zrobić
- h. waham się, gdy powinienem przeforsować swój punkt widzenia wobec jawnej opozycji

Tabela wyników

CZĘŚĆ	IM		CR		SH		PL		RI		ME		TW		CF	
1	G		D		F		C		A		H		B		E	
2	A		B		E		G		C		D		F		H	
3	H		A		C		D		F		G		E		B	
4	D		H		B		E		G		C		A		F	
5	B		F		D		H		E		A		C		G	
6	F		C		G		A		H		E		B		D	
7	E		G		A		F		D		B		H		C	
suma																

IM — Implementer - Realizator, Wdrażający – Naturalny Lider

CR — Coordinator – Koordynator – Człowiek akcji

SH — Shaper – Lokomotywa – Praktyczny organizator

PL — Plant – Kreator - Siewca

RI — Resources Investigator - Badacz zasobów – Człowiek kontaktów

ME — Monitor Evaluator - Krytyk Wartościujący - Sędzia

TW — Team Worker - Dusza zespołu – Człowiek grupy

CF — Completer - Finisher - Wykonawca, Kończący - Perfekcjonista

INTERPRETACJA

Najwyższy wynik w określonej kolumnie świadczy o najczęściej przyjmowanej konstruktywnej roli grupowej. Następny w kolejności dotyczy roli, którą przyjmuje się, jeśli z jakichś powodów istnieje mniejsze zapotrzebowanie na tę najbardziej preferowaną. Dwa najniższe wyniki dotyczą obszarów najslabszych.

Rola	Wyniki			
	Niskie	średnie	wysokie	Bardzo wysokie
IM	0 – 6	7 -11	12 -16	17 -23
CR	0 – 6	7 -10	11 -13	14 -23
SH	0 – 8	9 -13	14 -17	18 -36
PL	0 – 4	5 -8	9 -12	13 -29
RI	0 – 6	7 -9	10 -11	12 -21
ME	0 – 5	6 -9	10 -12	13 -19
TW	0 – 8	9 -12	13 -16	17 -25
CF	0 – 3	4 - 6	7 -9	10 -17

IM - NATURALNY LIDER – sprawuje pieczę i kontrolę nad sposobem, w jaki grupa stara się osiągnąć cele. Potrafi efektywnie wykorzystać zasoby zespołu; rozpoznaje, gdzie tkwią zalety, a gdzie słabości grupy; potrafi wykorzystać potencjał indywidualny każdego pracownika.

Cechy: zrównoważony, dominujący, ekstrawertyk. Charakteryzuje go raczej zdrowy rozsądek aniżeli rozważania intelektualne, w kierowaniu nie jest agresywny.

CR - CZŁOWIEK AKCJI – kształtuje sposób, w jaki wykorzystany zostanie wysiłek grupy; kieruje swoją uwagę bezpośrednio na ustalaniu celów i priorytetów; pragnie wywierać wpływ na kształt lub wzorzec dyskusji grupowej.

Cechy: niespokojny, dominujący, ekstrawertyk, impulsywny, łatwo się irytuje, chce szybko widzieć rezultaty, rywalizuje i bywa arogancki, ale dzięki niemu „coś się rzeczywiście dzieje”.

SH - PRAKTYCZNY ORGANIZATOR – zamienia koncepcje i plany na praktyczne działanie i realizuje uzgodnione plany w sposób systematyczny i efektywny.

Cechy: zrównoważony i zdyscyplinowany. Dzięki niemu następuje praktyczne wdrożenie projektów i planów rozwiązań. Pragnie konkretów i nie lubi zmienności planów.

PL - SIEWCA (CZŁOWIEK IDEI) – wysuwa nowe pomysły i strategie ze szczególnym uwzględnieniem najistotniejszych problemów. Próbuje „przedzierać się” ze swoją wizją przez grupowe podejście do problemu na zasadzie konfrontacji.

Cechy: dominujący, inteligentny, introwertyk. Może „gubić” szczegóły i robić błędy, a także krytykować pomysły innych. Im większy problem, tym większe wyzwanie, żeby go rozwiązać. Uważa, że wszystkie dobre pomysły z początku dziwnie wyglądają. Rزتacza wokół siebie aurę „geniusza”.

RL - CZŁOWIEK KONTAKTÓW – bada, analizuje i przytacza informacje na temat pomysłów, stanu wiedzy i działań na zewnątrz grupy; nawiązuje kontakty zewnętrzne, które mogą być użyteczne dla zespołu; potrafi prowadzić niezbędne negocjacje.

Cechy: zrównoważony, dominujący, ekstrawertyk. Popiera innowacje i jest dobrym improwizatorem. Trochę cyniczny w poszukiwaniu zysku dla grupy – często mówi „nowe możliwości powstają w wyniku błędów innych”.

ME - SĘDZIA – analizuje problem, ocenia pomysły i sugestie, dzięki czemu grupa startuje z lepiej przygotowanej pozycji do podjęcia ważnej decyzji.

Cechy: inteligentny, zrównoważony, introwertyk. Jest najbardziej obiektywny, bezstronny i niezaangażowany emocjonalnie, lubi mieć czas do namysłu, brak mu entuzjazmu, ale jego spokój pozwala na podjęcie wyważonych decyzji.

TW - CZŁOWIEK GRUPY – wspiera członków grupy, podbudowuje morale grupy, jeśli są jakieś niedociągnięcia i braki, potrafi zapobiegać konfliktom, kształtuje „ducha” grupy, wzmacnia współpracę i lepszą komunikację, jest lojalny wobec zespołu.

Cechy: ekstrawertyk, zrównoważony, niskie pragnienie dominacji i rywalizacji, zdolność empatii. Może jego wkład nie jest zbyt wyraźny, ale nieoceniona jest jego lojalność i oddanie wobec grupy, nie lubi konfrontacji.

CF - PERFEKCYJNISTA – nastawiony na konkretny efekt – na zakończenie zadania w określonym czasie i zapewnienie mu jak najwyższego standardu wykonania; może być trudny w kontaktach ze względu na to, że jest wrogiem przypadku i grzęźnie w szczegółach, które nie są najistotniejsze do zakończenia zadania, zawsze świadom celu.

Cechy: niespokojny, napięty, introwertyk, zdyscyplinowany.