

## SCENARIUSZ ZAJĘĆ KOŁA NAUKOWEGO HUMANISTYCZNEGO

### prowadzonego w ramach projektu *Uczeń OnLine*

1. Autor: **Małgorzata Smagieł-Occhipinti**
2. Grupa docelowa: uczniowie gimnazjum
3. Liczba godzin: 2 godziny lekcyjne i przerwa między lekcjami
4. Temat zajęć: **Legends i historia prawdziwa o zamku w Iłży – lekcja muzealna w Muzeum Regionalnym w Iłży**
5. Cele zajęć:  
Ogólny cel edukacyjny: wnikliwa obserwacja i badanie otaczającej rzeczywistości (świata, ludzi i ich dzieł).  
Cele operacyjne:  
Po zajęciach uczeń będzie wiedział
  - kto odwiedzał zamek w Iłży,
  - co to jest źródło historyczne,
  - jakie są założenia stylu renesansowego,
  - jakie są baśnie i legendy o Iłży.Po zajęciach uczeń będzie umiał
  - opowiedzieć baśń związaną z historią zamku w Iłży,
  - wyliczyć cechy stylu renesansowego,
  - wymienić wydarzenia historyczne związane z iłżeckim zamkiem.Po zajęciach uczeń będzie przyjmował postawę
  - człowieka, który rozwija zainteresowania różnymi dziedzinami kultury (architektury, malarstwa, literatury),
  - osoby, która trafnie analizuje uzyskane informacje.
6. Metody i techniki pracy:
  - wycieczka przedmiotowa,
  - wykład ilustrowany,
  - dyskusja,
  - drama



7. Materiały dydaktyczne:

- Plan zamku, ryciny i obrazy zamku sprzed lat, które znajdują się w Muzeum Regionalnym w Iłży ( Załącznik nr 1)
- Baśnie i legendy iłżeckie
- Materiały do wykładu ( Załącznik nr 2 )
- Arkusz ewaluacyjny (Załącznik nr 3 )

8. Literatura:

Źródła przedmiotowe:

- Adam Bednarczyk, Dzieje zamku iłżeckiego, Iłża 1995
- Bohdan Guerin, Zamki w Polsce, Warszawa 1974
- Lustracja Klucza Iłżeckiego 1789 r., Archiwum Państwowe w Radomiu
- Henryk Samsonowicz, Badania nad dziejami miast w Polsce, Kwartalnik Historyczny 1965, nr 1, str.116

Literatura metodyczna:

- A. Dziedzic, Drama w wychowaniu, CODN, 1999
- A. Gersi, N. King, Drama. Tworzenie opowieści w edukacji i terapii, Wyd. Cyklady, 1998
- T. Lewandowski-Kidoń, Drama w kształceniu pedagogicznym, Wydawnictwo UMCS, 2001

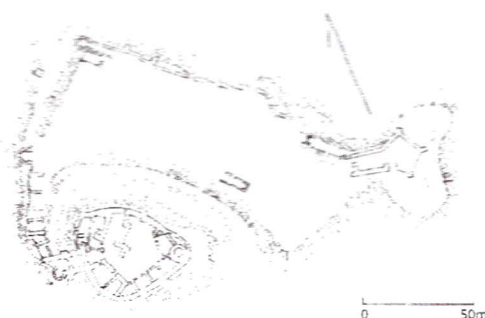
9. Przebieg zajęć:

Etap	Planowana aktywność		Uwagi metodyczne (metoda, forma, środki dydaktyczne)
	Nauczyciela/opiekuna	Uczniów	
Część wprowadzająca	1. Sprawdza listę obecności na wycieczce. 2. Zapoznaje uczniów z celami wycieczki oraz zasadami bezpieczeństwa i właściwego zachowania się na terenie Muzeum Regionalnego. 3. Przypomina harmonogram wycieczki. 4. Nadzoruje przejście ze szkoły do Muzeum Regionalnego w Iłży.	1. Odpowiadają na pytania nauczyciela. 2. Zadają pytania dotyczące celów wycieczki, bezpieczeństwa i zasad zachowania się. 3. Wykonują polecenia nauczyciela, zadają pytania w razie ewentualnych wątpliwości.	Wykład, dyskusja, harmonogram wycieczki

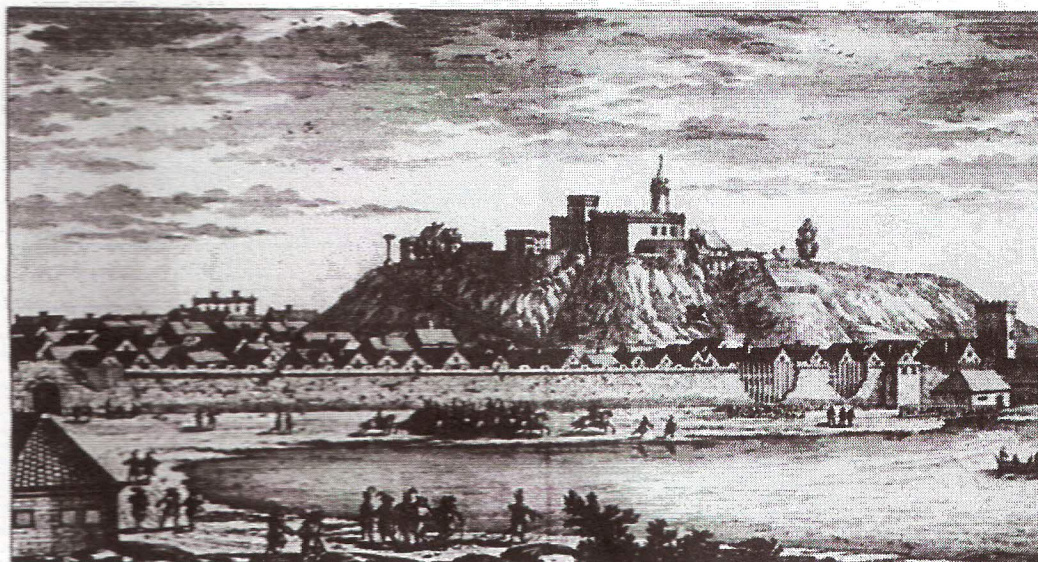
<p>Część realizacyjna</p>	<p>1.Spotkanie zapoznawcze z pracownikiem Muzeum Regionalnego w Iłży – gospodarzem wycieczki. 2.Wykład na temat dziejów zamku, jego właścicieli, niezwykłych gości oraz okupantów. 3. Nauczyciel przypomina znane ze szkoły podstawowej baśnie iłżeckie i podkreśla ich związek z historią zamku. 4.Przydziela role do inscenizacji motywu z baśni, wyjaśnia zadania poszczególnym uczniom, rozdaje rekwizyty. Nadzoruje sprawny przebieg zajęć.</p>	<p>1.Słuchają, zadają pytania. 2.Słuchają, zadają pytania związane z baśniami. 3.Wcielają się w wyznaczone role. Każdy zespół omawia z wybranymi aktorami sposób przeprowadzenia występu.</p>	<p>Wykład ilustrowany eksponatami muzealnymi (Załącznik nr 1- 2)  Dyskusja  Drama (improvizacja)</p>
<p>Część rekapitulacyjna</p>	<p>1.Nadzoruje przejście do szkoły.  2. Ocenia aktywność uczniów (np. chwali wyróżniających się uczniów, zachęca do pracy mniej aktywnych). 3. Prosi o wypełnienie ankiety ewaluacyjnej.</p>	<p>1. Wykonują polecenia nauczyciela, zadają pytania w razie ewentualnych wątpliwości. 2. Zadają pytania dotyczące sposobu oceny pracy przez nauczyciela, podają własne propozycje. 3.Wypełniają arkusz ewaluacyjny</p>	<p>Dyskusja  Arkusz ewaluacyjny (Załącznik nr 3)</p>

### Załącznik nr 1

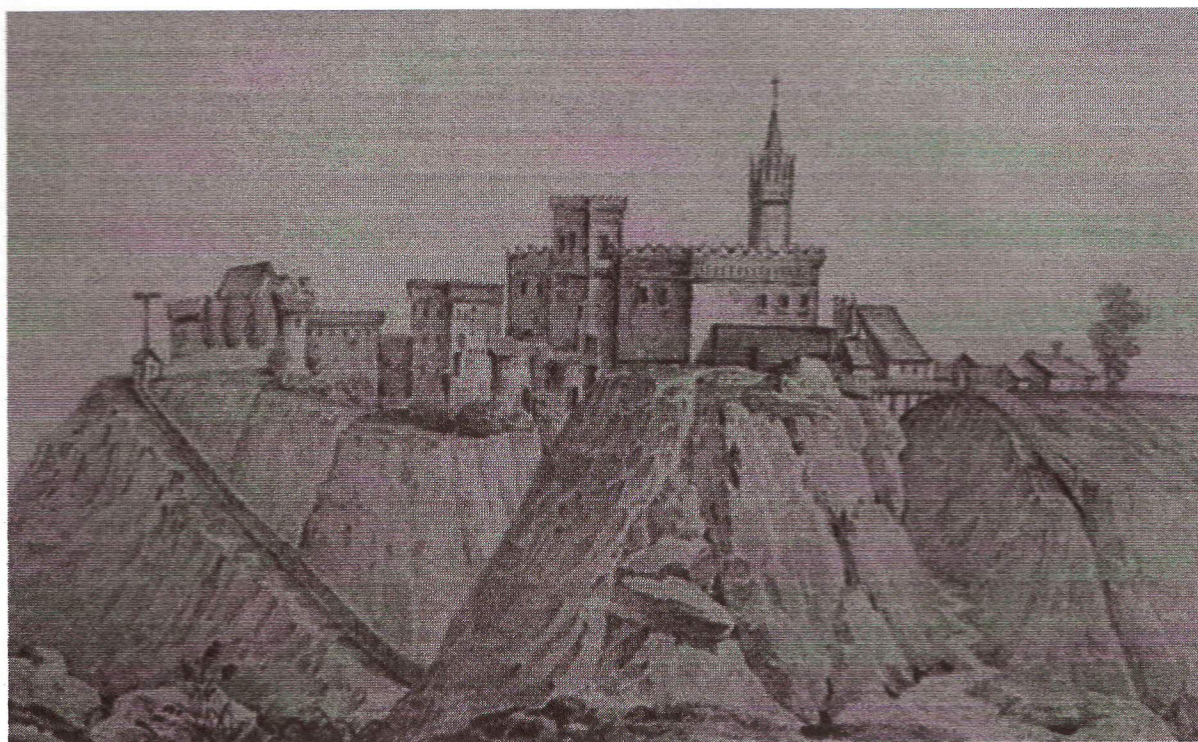
Wszystkie rysunki i obrazy ze zbiorów Muzeum Regionalnego w Iłży.



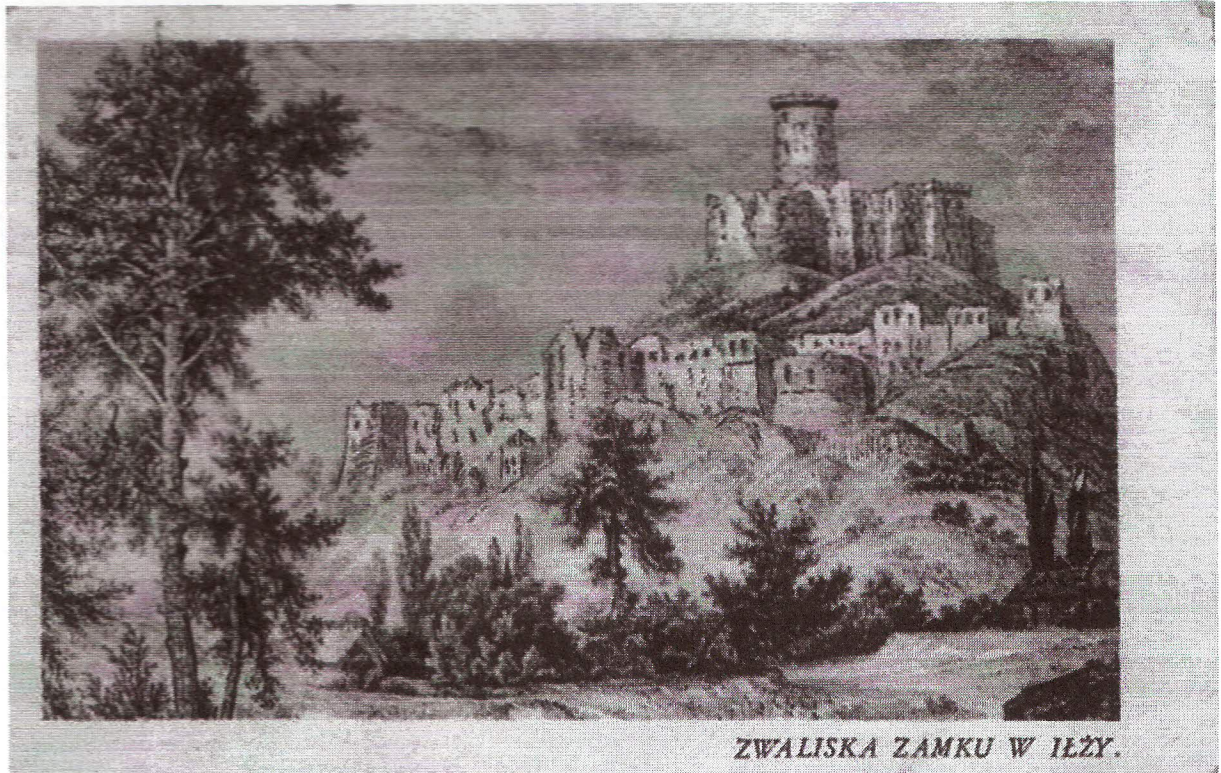
Iłża. Plan zamku (wg J. Lewickiego 1997)



Widok na miasto i zamek w Ilży w 1657 r. (rys E.J. Dahlberga)



Projekt „Uczeń online” współfinansowany ze środków Unii Europejskiej w ramach Europejskiego Funduszu Społecznego



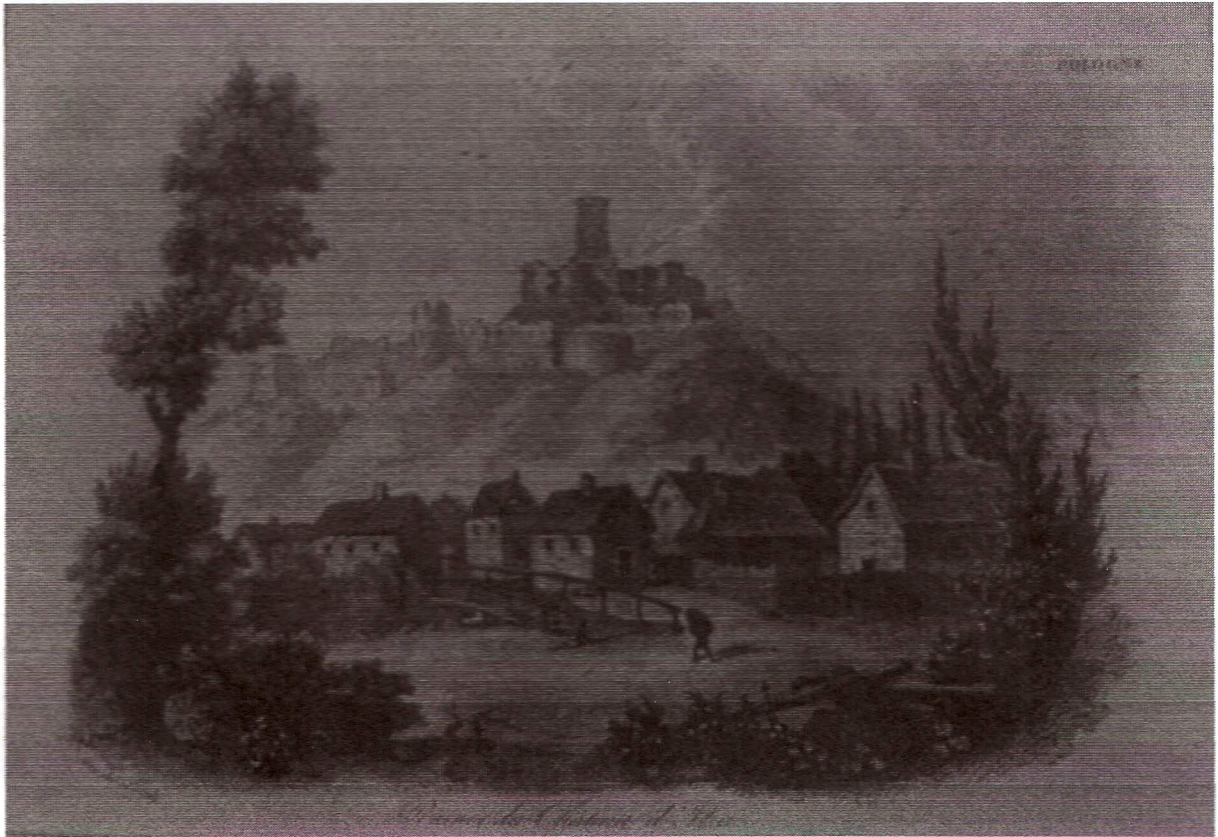
5



Projekt „Uczeń online” współfinansowany ze środków Unii Europejskiej w ramach Europejskiego Funduszu Społecznego



Litografia Napoleona Ordy z 1882 roku- widok na ruiny zamku w Iłży ze wzgórza św. Leonarda.



## Załącznik nr 2

### Materiały do wykładu

#### Tajemnice łżeckiego zamku w klechdach i baśniach polskich

Klementyna z Tańskich Hoffmanowa, w „Przejażdżkach po kraju, 1828 roku”, powiada o Łży: „Widok z rozwalin zamku jest bardzo piękny; cóż dopiero być musiało z wież wysokich. Widać u dołu czystą i obfitą rzekę Białą, kamienice w rynku gotyckiej budowy, kościół farny starożytny, obszerną, górzystą, drzewem ozdobną okolicę. Na ten piękny też widok zapatrzeć się miał z najwyższej wieży, jeden młody książę polski mieszkający przed laty w tym zamku i zapatrzył się tak dobrze, że aż spadł i życie utracił. Matka jego tyle nad tym zgonem łż wylała, iż to miejsce „Jej łżą” nazwali; dopiero przez długie używanie i zepsucie w **ŁŻĘ SIĘ ZMIENIŁO**. Takie jest przynajmniej miejscowe podanie; a chociaż zimni etymologowie od ilastego gruntu to nazwisko wywodzą, poetyczniej jednak jest, widzieć źródło jego w oczach tkliwej matki”.



Według legendy zamek zbudowała okrutna księżna Odostawa i jej rycerze. Przez lata zbójowania zgromadziła ogromny majątek. Dlatego też pod zamkiem kazała wykuć sieć korytarzy. Po latach księżna wyszła na basztę i widok okolicy tak ją oczarował, iż zrobiła nieopatrzny krok i runęła w dół. Po tym fakcie dokładnie przeszukano zamek, ale nie udało się odnaleźć skarbów Odostawy. Za to co roku na Boże Narodzenie, kto wejdzie na górę zamkową, zobaczyć może otwarte wrota, a za nimi wypełnione złotem skrzynie.

Któregoś dnia na górę zamkową zaciągnął swą matkę pewien chłopiec. Było Boże Narodzenie.. U podnóża baszty ujrzeli otwartą bramę i błysk kosztowności. Kobieta ruszyła w ich kierunku. Gdy już dochodziła do skrzyń, usłyszała okropny śmiech i wrota zamknęły się na głucho. Na próżno wołała swego synka i próbowała wyjść z otaczającej ją ciemności. Tak długo płakała, aż u stóp wzgórze utworzyło się jeziorko. Wyłynął z niego strumyk, nazwany przez miejscowych jej łzą.

Jest jeszcze inna legenda, choć kończy się podobnie. Pewnego razu, przybyła tu stara królowa i rozkazała na wzgórzu wybudować zamek. Królowa obmyślała plany pozbycia się zniechęconej synowej, którą król wbrew jej woli. Wysłała do królewicza posłańca z wiadomością, że tęskni i prosi o odwiedziny. Przybył wraz z małżonką, niebawem jednak dostał wiadomość o narodzie i musiał opuścić zamek, ale na prośbę matki pozostawił przy niej żonę. Teraz, zgodnie z planem, czarownik rzucił na nią zaklęcie i zamienił w białą kaczkę. W takiej postaci królowa została wrzucona do zamkowej studni. Nieszczęśliwa kaczka tak długo roniła łzy, aż ich potok rozmył skały i wyłynął jako strumyk. Kaczka również wyłynęła z prądem na powierzchnię, a tam anioł zmienił ją w dziewczynę i przywiódł w ramiona króla. Strumyk, który wypływa u stóp góry zamkowej na pamiątkę królowej, z której też powstał, ludzie nazwali „Jej łzą”. Z czasem nazwę przerobiono na łżankę.

Z opowieści pracownika Muzeum Regionalnego w Łży – pani Barbary Adamus wiemy, iż każdy zamek obronny posiadał tzw. rejteradę, czyli ostatnią drogę ucieczki. Był to podziemny korytarz wyprowadzający mieszkańców poza mury oblężonego zamku. Nie mamy pewności czy taki korytarz istniał w zamku łżeckim. Z opowieści własnego dziadka, żyjącego na przełomie XIX/XX wieku, pani Adamus pamięta, że od strony ulicy św. Franciszka na zboczu zamkowej góry podczas ulewnych deszczy otwierała się jama, która się zadarniała. Być może był to otwór końca owej rejterady. Stąd może, występujący w legendach, wypływający z góry strumyk, uwalniający płaczącą księżniczkę zaklętą w kaczkę.

Do dzisiaj ludowa ceramika w Łży zdobiona jest tzw. łżkami czyli wieloma warstwami podłużnych kropeł wypływających niczym łzy królowej lub kobiety szukającej swego dziecka. Tak jak w przedstawionych legendach.





W rzeczywistości zamek w Iłży był własnością biskupów krakowskich. Polscy królowie bywali tu tylko przejazdem i stąd pewnie opowieści o królach i królewnach.

Odwiedził Iłżę Władysław Jagiełło, który tu przyjął poselstwo czeskie ofiarowujące mu koronę po śmierci króla Wacława.

W drodze na koronację zatrzymał się w Iłży Aleksander Jagiellończyk.

W 1511 roku ucztował w na zamku Zygmunt Stary, a w 1607 roku Zygmunt III Waza obozował przez trzy dni po bitwie pod Guzowem.

Najbardziej romantyczna jest historia z 1637 roku, kiedy na Iłżeckim zamku przebywała księżniczka Cecylia Renata, mająca poślubić króla Władysława IV. Władca ciekaw narzeczonej, której uroda na przesłanym mu obrazku była niezwykła, w przebraniu wyjechał jej na spotkanie w Iłżę. Zobaczywszy ją, szybko odkrył swą tożsamość, gdyż nie był zawiedziony. Piękna księżniczka rozpoznając oblubieńca padła mu do stóp wzruszona jego zabiegami.

J. M. Wiślicki („Zarys Ziemi Opatowskiej i Sandomierskiej”, 1862, str.50) podaje wersję innej tradycji lokalnej:

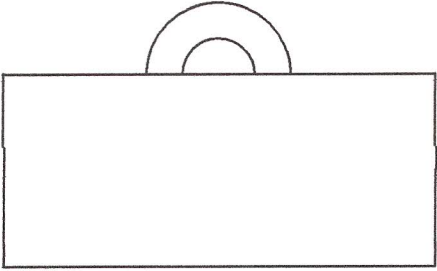
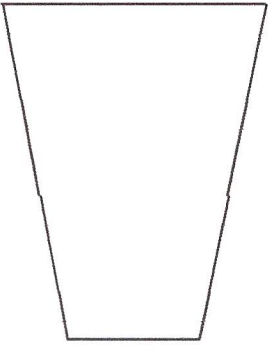

„Dziś zamek, niegdyś obronny i fosą obwiedziony, leży w gruzach: pozostała tylko baszta ze strzelnicami, mur od strony miasta i wieża okrągła na d urwiskiem góry; pod zamkiem sklepienia, a w nich kości ludzkie napotkać się dają. Wieść niesie, że w najwyższym okienku baszty, ukazuje się dziewica z długimi, jasnymi, rozpuszczonymi włosami, lecz to w tym tylko czasie, gdy nadzwyczajny wypadek ma spotkać Iłżę”.

Nie ma dziś na zamku śladów jego dawnej świetności. Jednak raz w roku w roku, na kilka dni wzgórze zamienia się w średniowieczną warownię pełną rycerstwa i kramów. To dzięki Bractwu Rycerskiemu Smocza Kompania, organizującemu Turniej Rycerski, odżywa klimat minionych wieków, a dzisiejsi „rycerze” snują baśnie o walecznych wojach, krnąbrnym biskupie i pięknie Ziemi Iłżeckiej.



Załącznik nr 3

ARKUSZ ĆWICZENIA EWALUACYJNEGO

	TO ZABIERAM ZE SOBĄ:
	TO MI SIĘ NIE PRZYDA:
	TEGO BRAKOWAŁO:



**10. Spostrzeżenia po realizacji:**

Lekcja może być realizowana zarówno przez nauczycieli pracujących w gimnazjum w Iłży, jak i opiekunów wycieczek odwiedzających Muzeum Regionalne w Iłży z grupą młodzieży.

**Oświadczam, że scenariusz zajęć nie narusza praw autorskich osób trzecich.**

Czytelny podpis.....

*Małgorzata Smagiel-Occhipinti*  
**Małgorzata Smagiel-Occhipinti**