



# Materiał pomocniczy dla nauczycieli kształcących w zawodzie:

## TECHNIK TURYSTYKI WIEJSKIEJ

przygotowany w ramach projektu „Praktyczne kształcenie nauczycieli zawodów branży hotelarsko-turystycznej”

### Priorytet III. Wysoka jakość systemu oświaty

Poddziałanie 3.4.3 Upowszechnienie uczenia się przez całe życie – projekty konkursowe





# Zasady opracowywania programów imprez turystycznych.



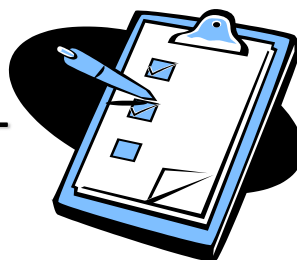
## Zasady opracowywania programów imprez turystycznych.

Podstawowymi zagadnieniami, dotyczącymi procesu opracowywania programów imprez turystycznych jest określenie:

■ **celu imprezy** -----



■ **programu imprezy** -----



■ **termin imprezy**-----



■ **rodzaje transportu**-----





## Zasady opracowywania programów imprez turystycznych.

### Cel imprezy:

- Planując organizację imprezy turystycznej należy określić charakter imprezy:
  - Impreza pobykowa – należy określić dokładnie jakie destynacje są celem wyjazdu (krajoznawstwo, zwiedzanie specjalistyczne lub tematyczne)
  - Impreza objazdowa,
  - Impreza objazdowo – pobykowa.





## Zasady opracowywania programów imprez turystycznych.



### Cel imprezy:

- **Należy określić rodzaj świadczeń, dotyczących wyżywienia**
  - noclegi + 3 posiłki dziennie,
  - ograniczona liczba świadczeń (np. BB lub HB),





## Zasady opracowywania programów imprez turystycznych.

### Cel imprezy:

- **Należy określić docelową grupę uczestników:** struktura wiekowa lub zawodowa, np. młodzież, seniorzy, pobyty rodzinne, grupa zawodowa (np. pracownicy banków, nauczyciele itp.)





## Zasady opracowywania programów imprez turystycznych.

### Cel imprezy:

- **Należy określić sposób sprzedaży** (np. sprzedaż grupowa lub indywidualna)
- **Należy określić zasobność finansową klientów**, tzn. czy oferta kierowana jest do klienta zamożnego czy średnio zamożnego.



## Zasady opracowywania programów imprez turystycznych.



### Program imprezy:

- **Imprezy pobytowe** - podstawowym motywem podróży jest wypoczynek – program powinien być ograniczony do minimum. Klienci powinni mieć możliwość wykupu imprez fakultatywnych na miejscu w zależności od zasobności portfela oraz stosownie do zainteresowań,
- **Imprezy objazdowe:**
  - program nie może być przeładowany zbyt dużą ilością atrakcji,
  - należy zaplanować max. 4 – 5 godzin zwiedzania,
  - należy wziąć pod uwagę różne godziny otwarcia atrakcji i dokładnie zaplanować trasę podróży,
  - Należy zaplanować przerwy w podróży na posiłki, toaletę, zakup pamiątek,
  - Zaplanowany dzień ramowy nie powinien trwać dłużej niż 10 godzin,
  - Należy zaplanować obligatoryjnie tylko podstawowe i najważniejsze atrakcje danego obszaru. Pozostałe – zwiedzanie fakultatywne.





## Zasady opracowywania programów imprez turystycznych.

- Przy organizowaniu wyjazdów specjalistycznych należy zasięgnąć wiedzy specjalisty w danej dziedzinie.
- Przy organizacji imprez dla dzieci i młodzieży oprócz wymogów formalnych wynikających z przepisów dotyczących organizacji wycieczek szkolnych (*Rozporządzenie Ministra Edukacji Narodowej i Sportu z dnia 8 listopada 2001 r. Dziennik Ustaw Nr 135 - 10539 - Poz. 1516 w sprawie warunków i sposobu organizowania przez publiczne przedszkola, szkoły i placówki krajoznawstwa i turystyki*), należy zwrócić uwagę na:
  - wiek uczestników,
  - poziom ich wiedzy,
  - dostosowanie obiektów i atrakcji turystycznych,
  - pokrycie programu wyjazdu z programem nauczania i możliwościami percepcyjnymi uczestników wyjazdu.
- W programie imprez szkolnych sformułowania typu: „czas wolny”, należy zastąpić formułą np. „czas na zajęcia z wychowawcą”,
- W wycieczkach szkolnych w zależności od wieku uczestników program powinien zawierać dodatkowe atrakcje np. zoo, teatr czy dyskoteka



## Zasady opracowywania programów imprez turystycznych.



### Termin imprezy:

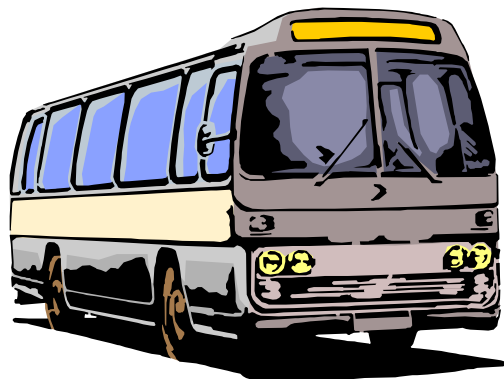
- Imprezy pobytowe w cyklu 7 – dniowym powinny rozpoczynać się w soboty (standard w miejscowościach turystycznych),
- Początek turnusów wypoczynkowych powinien latem rozpoczynać się wraz z wakacjami, zaś zimą powinien być dopasowany do terminów ferii zimowych,
- Terminy imprez świątecznych powinny zaczynać się na 1 lub 2 dni przed głównym świętem oraz powinny być dopasowane do cyklu kalendarza,
- Imprezy w terminie świąteczno-noworocznym organizowane są jako imprezy świąteczne lub sylwestrowe (możliwość włączenia wolnych dni świątecznych do wyjazdu),
- Imprezy powinny zaczynać się w takich terminach, aby można było wykorzystać jak najwięcej dni wolnych (soboty, niedziele i święta),
- Terminy szkolnych wycieczek powinny być tak planowane, aby nie łączyły się z sobotami ani niedzielami lub świętami wypadającymi w środku tygodnia.



## Zasady opracowywania programów imprez turystycznych.

### Transport

- **transport samochodowy** – autokary, busy, samochody osobowe z kierowcą lub dojazd własny,
- **Transport lotniczy** – stosowany wyłącznie w turystyce grupowej – to samoloty rejsowe lub czarterowe,





## Zasady opracowywania programów imprez turystycznych.



### Transport

- **Transport kolejowy** – pociągi rozkładowe lub zamawiane specjalnie w tym z miejscami do spania czy leżenia,
- **Transport wodny** – promy.



## Zasady opracowywania programów imprez turystycznych.

### Transport

- Wybór odpowiedniego środka transportu decyduje o wielu elementach planowanej imprezy i ma wpływ na ostateczną sprzedaż,
- Organizując imprezy z dojazdem własnym obniżamy tylko pozornie koszty imprezy,
- Rodzaj transportu powinien być dostosowany do standardu pozostałych świadczeń turystycznych.

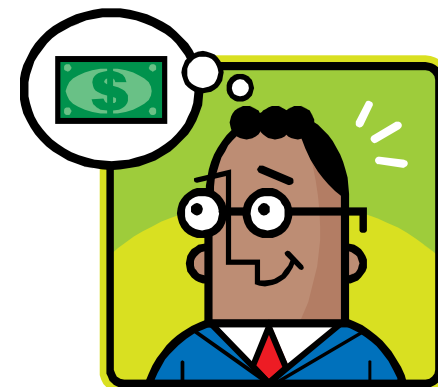


## Zasady opracowywania programów imprez turystycznych.

**Opracowanie programu imprezy turystycznej jest najważniejszym elementem tworzenia produktu.**

Po wyliczeniu kosztów imprezy może okazać się, że jest ona zbyt droga i należy obniżyć jej koszty. Możliwe jest zatem dokonanie korekt w zakresie:

- zmniejszenia ilości świadczeń objętych ceną imprezy
- skrócenie ilości dni pobytu lub zastosowanie nocnych przejazdów,
- obniżenie standardu usług (np. zamiast hotelu\*\*\* hotel \*\*).





# DZIĘKUJĘ ZA UWAGĘ!

Materiał opracowany w ramach realizacji projektu **„Praktyczne kształcenie nauczycieli zawodów branży hotelarsko-turystycznej”**.