



# INSTRUKCJA KORZYSTANIA Z MULTIMEDIÓW



ZGORZELEC 2013

## **„Jutro idę do szkoły - innowacyjny program edukacji przedszkolnej”**

Copyright by InBIT Szczecin

### **Realizatorzy projektu:**

Lider projektu:

Instytut Organizacji Przedsiębiorstw  
i Technik Informatycznych InBIT Sp. z o.o.  
Biuro Regionalne InBIT Zgorzelec

Partner Projektu:

Firma „FadoS” Sławomir Anioł  
e-mail: biuro@fados.pl

Nakład 150 egz.

EGZEMPLARZ BEZPŁATNY

### **Opracowanie graficzne, skład i druk:**

„Departament Druku: s.c.  
59-900 Zgorzelec, ul. Łużycka 33b/3

Publikacja powstała w ramach projektu

„Jutro idę do szkoły - innowacyjny program edukacji przedszkolnej”



# INSTRUKCJA KORZYSTANIA Z MULTIMEDIÓW



ZGORZELEC 2013



## **SPIS TREŚĆ**

<b>1. Podłączenie oraz instalacja zestawu interaktywnego</b>	<b>6</b>
1.1 Podłączenie tablicy interaktywnej IQBoard.	6
1.2 Instalacja oprogramowania IQBoard	8
1.3 Podłączenie wizualizera.	14
1.4 Instalacja oprogramowania wizualizera	15
<b>2. Instrukcja użytkowania zestawu multimedialnego.</b>	<b>17</b>
2.1 Tablica interaktywna	17
2.2 Wizualizer	21
<b>3. Najczęściej pojawiające się problemy</b>	<b>22</b>
Kalibracja.	22
Brak reakcji na dotyk	23
Obraz na tablicy jest zamazany	23

## 1. Podłączenie oraz instalacja zestawu interaktywnego

### 1.1 Podłączenie tablicy interaktywnej IQBoard.

Aby przygotować tablicę do prawidłowego działania należy odpowiednio ustalić położenie rzutnika względem tablicy tak, aby rzucany obraz mieścił się w zarysie ramki tablicy.



Następnie ustawiamy odpowiednią wysokość dającą możliwie największy zakres wykonywania na niej zadań przez obsługujących.



Kolejnym krokiem jest połączenie tablicy z komputerem. W tym celu podłączamy jedynie załączony do zestawu przewód z wejściem USB. Za pomocą tego przewodu zapewnimy zarówno zasilanie tablicy jak i przesył danych.



Osobnym przewodem podłączamy rzutnik.



Tak podłączony zestaw pozwoli nam na pełne korzystanie z możliwości tablicy.

Należy pamiętać aby przewody łączące tablicę i rzutnik z komputerem były poprowadzone w sposób umożliwiający swobodne korzystanie z tablicy. 1.2 Instalacja oprogramowania IQBoard

## 1.2 Instalacja oprogramowania IQBoard

W zestawie, razem z tablicą, została dostarczona płyta z niezbędnym oprogramowaniem.

Znajdują się na niej : program, sterowniki oraz biblioteka zasobów.

sterownik

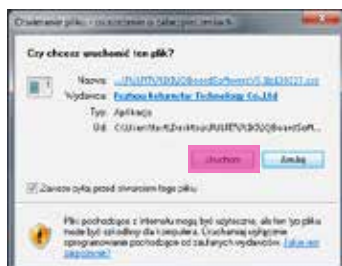
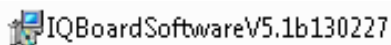
biblioteka

oprogramowanie



Oprogramowanie należy wgrać na komputer pamiętając, iż najpierw wgrujemy program i sterowniki a następnie bibliotekę.

Instalacja oprogramowania -  
- klikamy dwukrotnie w ikonkę



Klikamy polecenie - **Uruchom**



Akceptujemy warunki umowy i naciskamy - **Dalej**

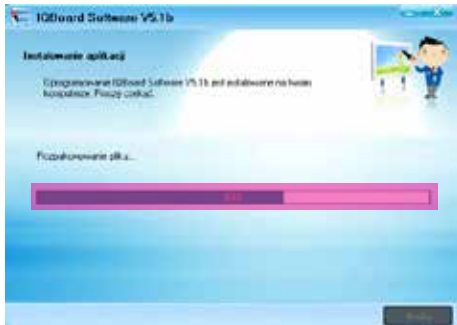




Wybieramy miejsce instalacji i klikamy – Dalej



Naciskamy polecenie – Instaluj



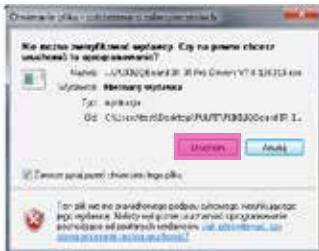
Proces instalacji



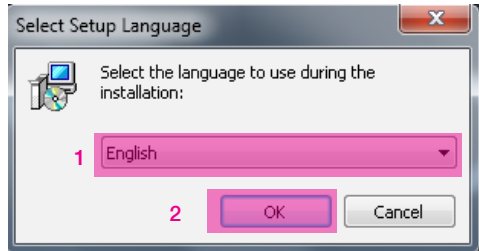
Zaznaczamy – Uruchom ponownie teraz i klikamy - Zakończ

Komputer zakończy pracę i zostanie uruchomiony ponownie.

## Instalacja sterowników – klikamy dwukrotnie w ikonkę IQBoard IR IR Pro Drivers V7.0 130319



Klikamy polecenie – **Uruchom**



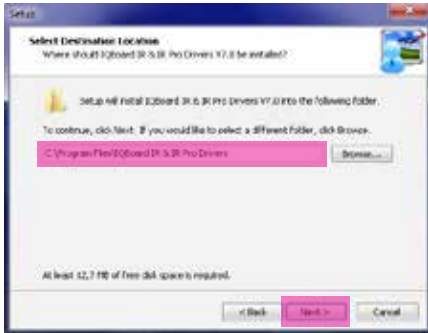
Wybieramy język i akceptujemy – **OK**



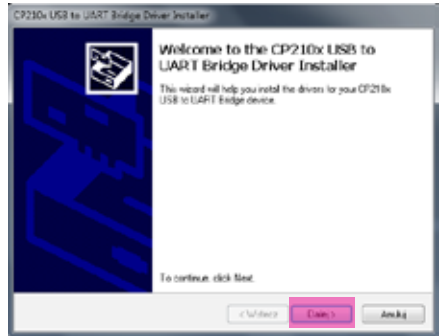
Wybieramy polecenie – **Next**



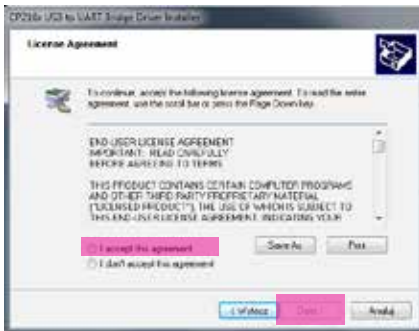
Akceptujemy warunki umowy i klikamy - **Next**



Wybieramy miejsce instalacji i klikamy – **Next**



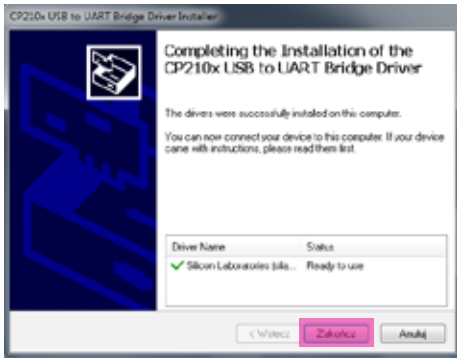
Po zainstalowaniu sterownika, pojawi się drugie okno. Wybieramy powyższe i klikamy – **Dalej**



Akceptujemy warunki umowy i naciskamy- **Dalej**



Wybieramy - **Zainstaluj**




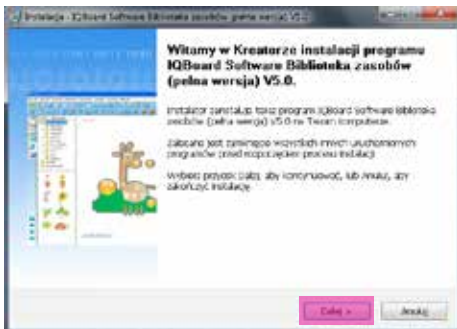
Kończymy instalację



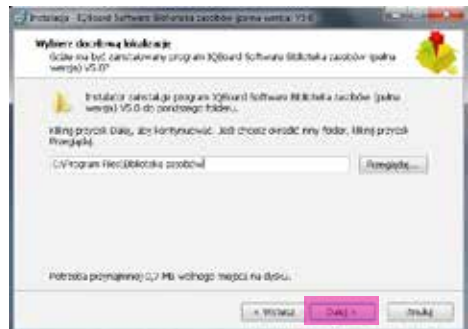
W drugim (pozostawionym aktywnym oknie) klikamy zakończenie

Instalacja biblioteki – klikamy dwukrotnie w ikonkę

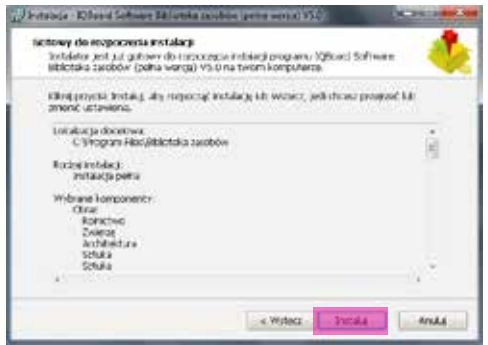
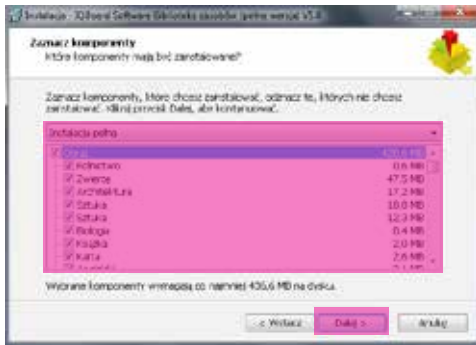
 IQBoard Software Resource Library



Klikamy polecenie – Dalej

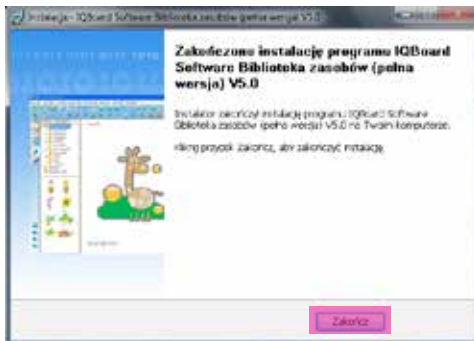


Wybieramy miejsce instalacji i klikamy – Dalej



Zaznaczamy wszystkie elementy i naciskamy – Dalej

Uruchamiamy instalowanie zasobów



Kończymy instalację

Po wgraniu oprogramowania możemy rozpocząć pracę z tablicą klikając w odpowiednią ikonkę



na pulpicie lub w menu start.

Na ekranie monitora wyświetlił się okno główne.

### 1.3 Podłączenie wizualizera.

Wizualizer jest prostym w obsłudze, przenośnym urządzeniem pozwalającym na przesyłanie do komputera (a za jego pośrednictwem również na tablicę) obrazów, zdjęć i filmów. Jest on wyposażony w kamerę umieszczoną na elastycznym ramieniu, która umożliwia swobodne filmowanie obiektów pod różnym kątem. Dodatkowo wizualizer posiada dwie lampki, umieszczone również na elastycznych ramionach, które pozwalają na doświetlenie obserwowanego obiektu.

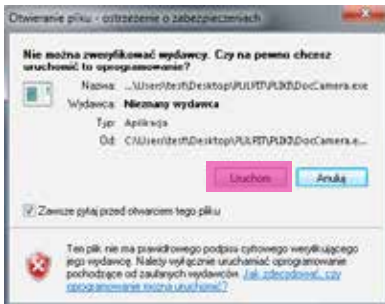


Do podłączenia wizualizera, podobnie jak w przypadku tablicy, wystarczy jeden przewód który zapewnia zarówno zasilanie jak i przesył danych.



## 1.4 Instalacja oprogramowania wizualizera

Instalacja oprogramowania wizualizera– klikamy dwukrotnie w ikonkę  DocCamera



Wybieramy polecenie – **Uruchom**



Klikamy – **Next**



Wybieramy miejsce instalacji i klikamy – **Next**

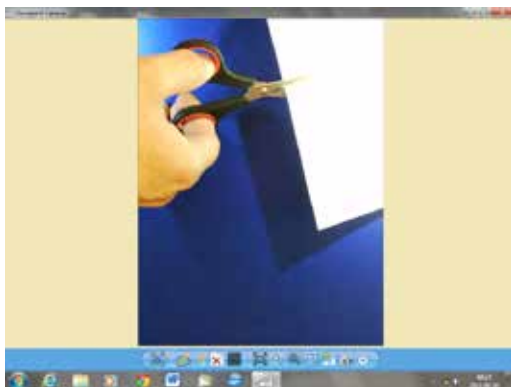


Zaznaczamy polecenie - **Install**



Klikamy – **Finish** i kończymy instalację

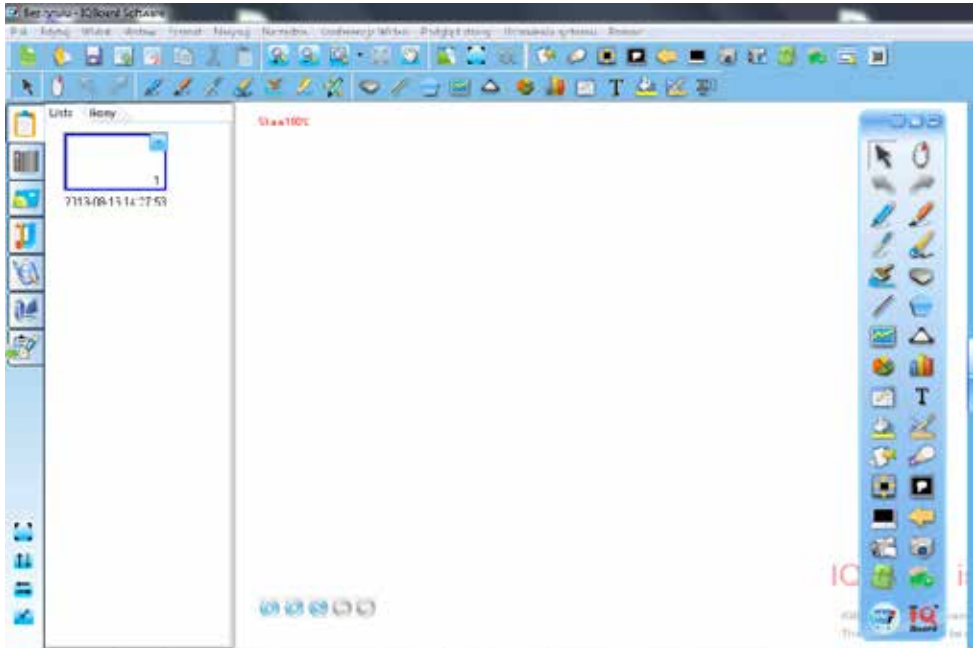
Urządzenie jest gotowe do pracy.





## 2. Instrukcja użytkowania zestawu multimedialnego.

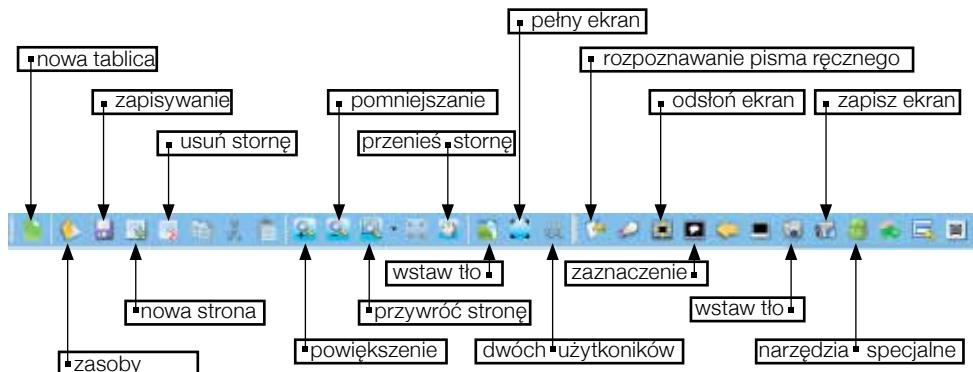
### 2.1 Tablica interaktywna



W górnej części okna zostaną wyświetlone dwa paski z narzędziami

- pasek narzędzi wspólnych
- pasek narzędzi pomocniczych

## Pasek narzędzi wspólnych



## Pasek narzędzi pomocniczych

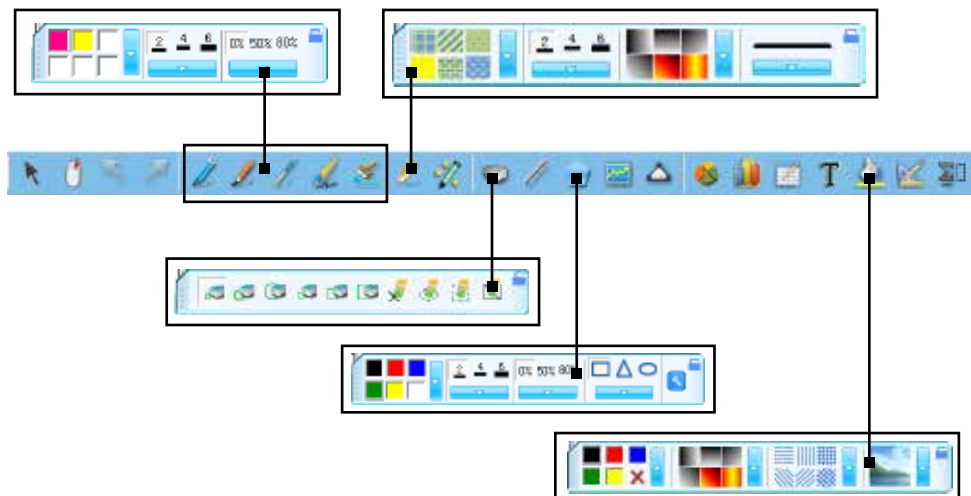
Na pasku narzędzi pomocniczych znajdują się narzędzia do rysowania takie jak:

ołówek   pędzel   pióro   szczotka   szeroki pędzel   pióro kreatywne   magiczne pióro



gumka   linie   kształty   funkcje   wielokąty   wykresy   tabele   tekst   wypełnienie

Każde z narzędzi po kliknięciu w ikonę rozwija dodatkowe okno z wyborem dalszych ustawień.  
Np.



W każdym okienku jest możliwość rozwijania kolejnych pasków z bardziej bogatym wyborem opcji.



Po lewej stronie ekranu znajduje się panel zasobów. Dzięki niemu możemy w szybki sposób wybierać i zarządzać zasobami, wyszukiwać pliki, zarządzać stronami, obrazkami i multimediami.

Kolejnym paskiem narzędzi jest – pasek pływający.

Znajdują się na nim te same narzędzia, co w pasku narzędzi wspólnych i pasku narzędzi pomocniczych, jednak różnica polega na tym, iż ten pasek możemy swobodnie przemieszczać po ekranie i korzystać z niego tak aby zawsze był dostępny w wybranym i wskazanym miejscu.

Narzędzia znajdujące się na tym pasku możemy dobierać indywidualnie i rozbudowywać go lub pomniejszać w miarę naszych potrzeb.

Na tym pasku znajduje się jedna dodatkowa ikonka na zmianę



po kliknięciu której uzyskujemy zmianę trybu z tablicy na tryb Windows i odwrotnie.



W dolnej lewej części tablicy znajdują się ikonki pozwalające na zmianę położenia pasków (z wyjątkiem paska pływającego)



Tablica na pełnym ekranie (ukrycie pasków narzędzi)

Ustawienia góra – dół

Ustawienia prawo – lewo

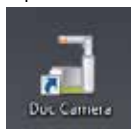
Ukrycie paska zasobów

## 2.2 Wizualizer

Obsługa wizualizera jest bardzo prosta. Na samym urządzeniu znajdują się tylko cztery przyciski odpowiadające za



Aby jednak w pełni korzystać z urządzenia, niezbędne jest zainstalowanie oprogramowania przeznaczonego do obsługi wizualizera a następnie otworzenie programu ikonką



### 3. Najczęściej pojawiające się problemy

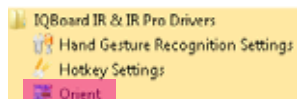
#### Kalibracja.

W trakcie pracy na tablicy może pojawić się „przesunięcie kursora”, polegające na tym, że praca i wybieranie obiektów nie odbywa się w miejscu styku z tablicą lecz obok.

W takim przypadku należy przeprowadzić kalibrowanie tablicy – ustawienie prawidłowego wskazywania.

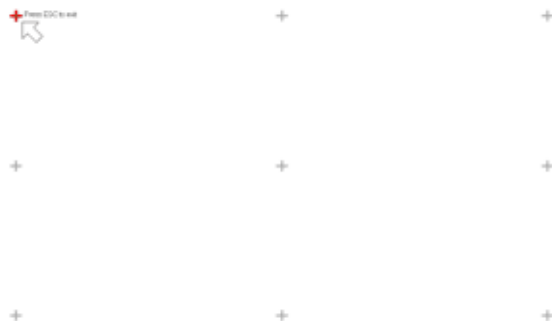
Kalibrowania tablicy dokonujemy również za każdym razem kiedy były zmieniane jakiegokolwiek mechaniczne ustawienia tablicy.

W tym celu w menu start na pasku programów należy odszukać oprogramowanie tablicy a w nim ikonkę - Orient



Klikamy w wybraną ikonkę

Otworzy nam się okno z wybraną liczbą znaków w kolorze czerwonym. Wskazane znaki należy dotknąć, by ich kolor zmienił się na zielony.



Po wykonaniu tych czynności, tablica automatycznie powróci do trybu pracy. Odpowiednio częste kalibrowanie zapewni płynność pracy i precyzję w wykonywaniu poleceń.

## **Brak reakcji na dotyk**

Innym problemem jaki może pojawić się w trakcie użytkowania tablicy jest brak reakcji tablicy na dotyk.

Najczęściej oznacza to, iż przewód łączący tablicę z komputerem został odłączony. Należy sprawdzić prawidłowość połączenia a jeżeli to nie przyniesie rezultatu, trzeba ponownie uruchomić komputer.

## **Obraz na tablicy jest zamazany**

Powodów złej jakości obrazu może być kilka:

- źle ustawiona ostrość na rzutniku  
należy nastawić ostrość za pomocą pokrętła przy soczewce rzutnika
- zanieczyszczona soczewka,  
należy delikatnie przetrzeć soczewkę używając do tego odpowiednich chusteczek
- zużycie lampy  
w przypadku zużycia się lampy należy wymienić ją na nową. Wymiany może dokonać jedynie osoba do tego uprawniona.













**KAPITAŁ LUDZKI**  
NARODOWA STRATEGIA SPÓJNOŚCI

**InBIT**  
KOMPETENCJE TWORZĄ MOŻLIWOŚCI

**FADOS**  
KŁASYFIKACJA I REKURSYWNA

UNIA EUROPEJSKA  
EUROPEJSKI  
FUNDUSZ SPOŁECZNY

