

E -BOOK
ZESZYT ĆWICZEŃ I ZABAW DLA
UCZNIÓW KLASY III



Drodzy Uczniowie

Przed wami już trzeci rok nauki szkolnej. Zapewne wielu z was nie może się doczekać tego, co przyniosą kolejne dni. Wiemy, że lubicie nowe wyzwania i chętnie poznajecie nową wiedzę. Dlatego powstał ten zeszyt ćwiczeń i zabaw. Stanowi on uzupełnienie do wiedzy, którą zdobywacie na lekcjach w szkole. Zamieszczone tutaj ćwiczenia i zabawy pozwolą wam utrwalić oraz udoskonalić posiadane przez was umiejętności w zakresie czytania, pisania, dodawania i odejmowania. Odkryjecie również ciekawostki ze świata przyrody i poznacie historię naszego kraju.

Życzymy wam inspirującej zabawy.





Kilka uwag

Zeszyt ćwiczeń został podzielony według różnych umiejętności. Na każdej stronie na dole znajdują się informacje, jakie umiejętności będziemy rozwijać/ sprawdzać podczas wykonywania zamieszczonych na tej stronie ćwiczeń.



Godziny

Karol ma bardzo pracowity dzień wstaje o godzinie 7 rano, myje się i je śniadanie, które przygotowała mu mama. Gdy jest gotowy wychodzi do szkoły. Lekcje w szkole zaczynają się punktualnie o godzinie ósmej, więc Karol nie może się spóźnić.

1. Przyjrzyj się poniższym ilustracjom i napisz, o której godzinie Karol wykonuje poszczególne czynności.



Wstaję



Wychodzę do szkoły



Zaczynam zajęcia



Kończę zajęcia



Czas na zabawę



Odrabiam pracę domową



Przygotowuję się do snu



Zasypiam

Kształcenie umiejętności czytania



Ile to jest?

1. Rozwiąż działania matematyczne

$12 \times 8 = \dots\dots\dots$

$22 : 11 = \dots\dots\dots$

$18 \times 11 = \dots\dots\dots$

$44 : 4 = \dots\dots\dots$

$21 \times 6 = \dots\dots\dots$

$50 : 10 = \dots\dots\dots$

$17 \times 2 \times 1 = \dots\dots\dots$

$80 : 2 = \dots\dots\dots$

2. Wykonaj działanie matematyczne w pamięci. Zaznacz prawidłową odpowiedź.

$15 - 7 \times 2 + 70 - 2 = 15 - 14 + 68 = 1 + 68 = 69$

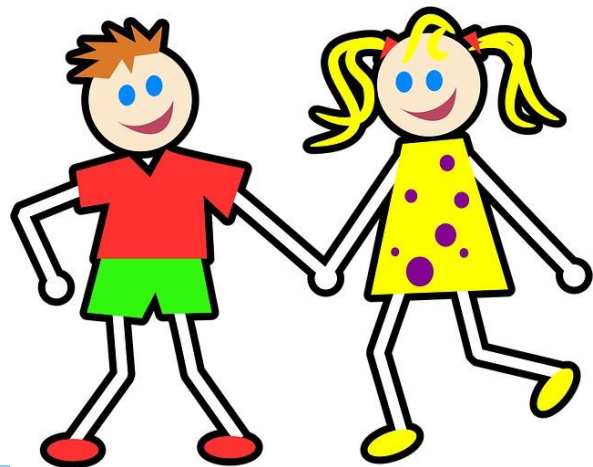
$15 - 7 \times 2 + 70 - 2 = 8 \times 2 + 68 = 16 + 68 = 84$

$15 - 7 \times 2 + 70 - 2 = 8 \times 2 + 68 = 8 \times 70 = 560$



2. Uzupełnij krzyżówkę wpisując odpowiednie cyfry.

| | | | | |
|----|---|--|---|----|
| | + | | = | 44 |
| | | | | |
| | | | = | |
| = | | | | = |
| 14 | | | = | 21 |



Kształcenie umiejętności liczenia



Legendy

Legenda (coś, co należy przeczytać; coś do czytania; od łac. *legere* – czytać) – opowieść albo zbiór opowieści o postaci czy postaciach historycznych (lub też uważanych za historyczne). Zazwyczaj przekazywana w tradycji ustnej na długo przed utrwaleniem na piśmie. Legendy opowiadają o mędrkach, świętych, władcach, politykach, wojownikach lub innych popularnych bohaterach. Składają się często z nieprawdopodobnych albo nierealnych motywów.

W Polsce znamy wiele różnych legend. Są one związane z historią naszego państwa, jak również z dziejami poszczególnych miast, jak na przykład Legenda o Krakusie.



1. Z jaką legendą wiąże się ilustracja?
2. Gdzie znajduje się ten pomnik?

SZYFROGRAM

Wśród poniższych liter kryje się nazwa jednej z legend. Odczytaj jaka to legenda.

L h e n i e a o L e R u z d c u, s C g e c h u i.

Kształcenie wiedzy o Polsce



PORY ROKU

W każdym roku kalendarzowym jest 12 miesięcy:

- Styczeń**
- Luty**
- Marzec**
- Kwiecień**
- Maj**
- Czerwiec**
- Lipiec**
- Sierpień**
- Wrzesień**
- Październik**
- Listopad**
- Grudzień**

W ciągu jednego roku cyklicznie następują po sobie **cztery pory roku**: wiosna, lato, jesień, zima.



1. **Przyjrzyj się ilustracjom drzew i podpisz pod nimi jaka to pora roku.**



.....

Kształcenie wiedzy przyrodniczej

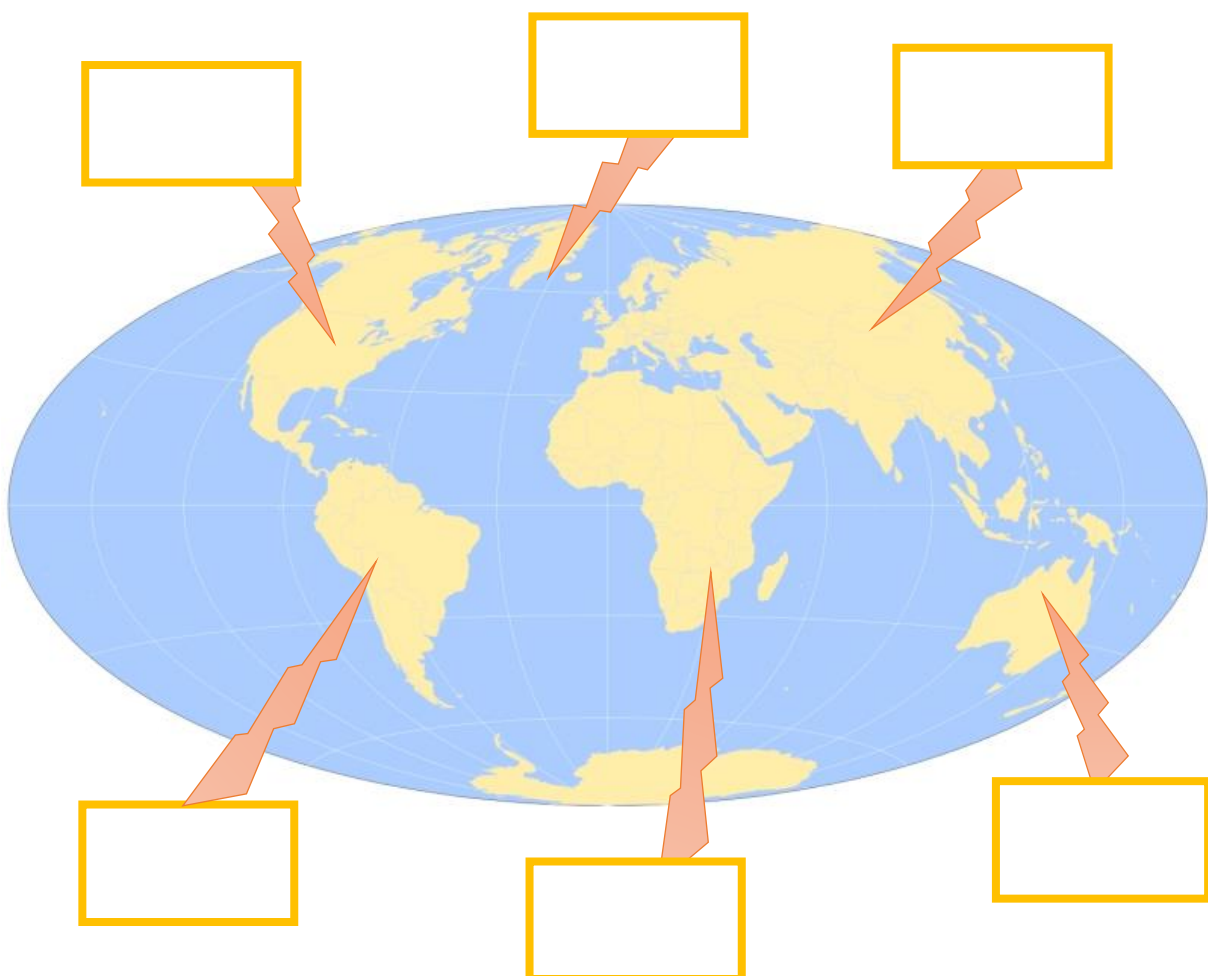


Mapa świata



Kontynenty to wielkie obszary lądowe otoczone wodami **oceanów** i **mórz**. Natomiast **oceany** tworzą **Wszechocean**, czyli słońną powłokę wodną występującą na powierzchni Ziemi. Całą powierzchnię kuli ziemskiej można ogólnie podzielić na obszary **lądowe** i **wodne** (morskie). Ilustruje to diagram zamieszczony obok. Widać na nim, że przeważająca część powierzchni naszej planety pokryta jest wodami (71%).

1. Korzystając z atlasu geograficznego lub mapy wpisz w zaznaczonych polach nazwy kontynentów.



kształcenie wiedzy przyrodniczej

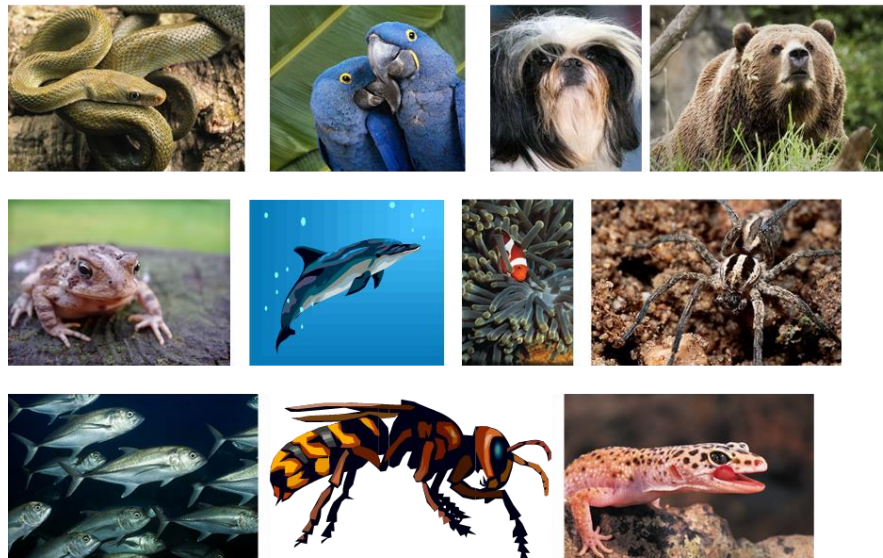


ZWIERZETA

Królestwo zwierząt obejmuje różne organizmy.

Największą grupę zwierząt stanowią bezkręgowce, a wśród nich owady. Drugą, obok bezkręgowców, grupą zwierząt są kręgowce. Wśród nich tradycyjnie wyróżnia się ryby, płazy, gady, ptaki i ssaki, do których należy również człowiek.

1. Wśród poniższych ilustracji wskaż te, które przedstawiają gady.



2. W tabeli ukryły się nazwy zwierząt. Znajdź je.

| | | | | | | | | | | |
|---|---|---|---|---|---|---|---|---|---|---|
| S | J | A | S | Z | C | Z | U | R | K | A |
| Ł | J | A | B | R | I | A | Ż | U | R | A |
| O | K | R | O | K | O | D | Y | L | I | M |
| Ń | O | R | C | I | U | T | R | A | L | A |
| T | Ń | T | I | E | S | Y | A | T | W | Ł |
| A | I | E | A | T | R | A | F | J | A | P |
| Z | B | A | R | A | N | T | A | S | A | A |



Czytanie

SĄD KOLEŻEŃSKI JANUSZA KORCZAKA

Podstawowym celem sądu było zrozumienie i przebaczenie, jeśli to tylko było możliwe, bowiem praca sądu oparta była na moralnej ocenie czynu. Sąd zmierzał nie do kary, ale do poprawy dziecka, budził wiarę w możliwość takiej poprawy i stwarzał ogromne szanse. Do sądu dzieci mogły zaskarżać siebie nawzajem oraz personel wychowawczy.

Sąd ma za cel, by wychowawca nie był zmuszony jak pastuch, czy fornał, ordynarnie kijem i krzykiem zmuszać do posłuszeństwa a spokojnie i rozumnie rozważać, radzić i oceniać wspólnie z dziećmi, które lepiej często wiedzą kto ma słuszość lub też w jakim stopniu nie ma słuszości.

Zadaniem Sądu awantury zastąpić pracą myśli, wybuchy zmienić na wychowawcze oddziaływanie.

Sąd działał na mocy kodeksu ułożonego przez Janusza Korczaka i poprzedzonego wstępem do sędziów: Jeżeli ktoś zrobił coś złego, najlepiej mu przebaczyć. Jeżeli zrobił coś złego, bo nie wiedział, to już nie teraz. Jeżeli zrobił coś złego nieumyślnie, będzie w przyszłości ostrożniejszy. Jeżeli zrobił coś złego, bo mu się trudno przyzwyczaić, będzie się starał. Jeżeli zrobił coś złego, bo go namówili, już się nie będzie słuchał.

Sąd zbierał się raz na tydzień, aby rozpoznać wszystkie sprawy zapisane przez podających do sądu na tablicy.

Dla sądenia każdych pięćdziesięciu spraw losowało się pięciu sędziów spośród tych, którzy w ciągu tygodnia nie mieli ani jednej sprawy. Wyroki zapisywało się do książki i odczytywało przy wszystkich. Niezadowolonym z wyroku przysługiwało prawo zwrócenia się do sądu o ponowne rozpoznanie sprawy, nie wcześniej jednak, jak przed upływem miesiąca.

Wyroki zapadały zgodnie z kodeksem, przy czym sekretarz sądu, którym był wychowawca za zgodą sędziów mógł oddać niektóre sprawy, np. takie, które często się powtarzały do rozpoznania radzie sądowej, aby rozpoznane były przy wszystkich.

Kodeks sądu zawierał 1000 paragrafów. Pierwsza część paragrafów obejmowała wyroki, gdy sąd nie sądzi sprawy, bo oskarżyciel oznajmiał, że cofa swoją skargę, albo sąd uznał, że nie warto zajmować się takimi sprawami. Dalsza część paragrafów zawierała różnorodne akcenty zrozumienia: sąd w czynie oskarżonego nie widzi winy lub wyraża żal. Inne paragrafy zawierają wyroki, gdy sąd winę oskarżonego tłumaczy przypadkiem lub okolicznościami.

1. Czym był sąd koleżeński?

.....

2. Jaki był cel sądu koleżeńskiego?

.....

Kształcenie wiedzy przyrodniczej



Długości i odległości

1. Uzupełnij:

$12\text{mm} = \dots \text{cm} \dots \text{mm}$

$80 \text{ mm} = \dots \text{cm}$

$132 \text{ mm} = \dots \text{cm} \dots \text{mm}$

$3572 \text{ mm} = \dots \text{cm} \dots \text{mm}$

$2 \text{ cm} = \dots \text{mm}$

$5 \text{ dm} = \dots \text{mm}$

$6 \text{ km} = \dots \text{m}$

$3 \text{ km } 200 \text{ m} = \dots \text{m}$

$2 \text{ km } 60 \text{ m} = \dots \text{m}$

$1 \text{ km } 8 \text{ m} = \dots \text{m}$

$5000 \text{ m} = \dots \text{km}$

$1300 \text{ m} = \dots \text{km} \dots \text{m}$

$2710 \text{ m} = \dots \text{km} \dots \text{m}$

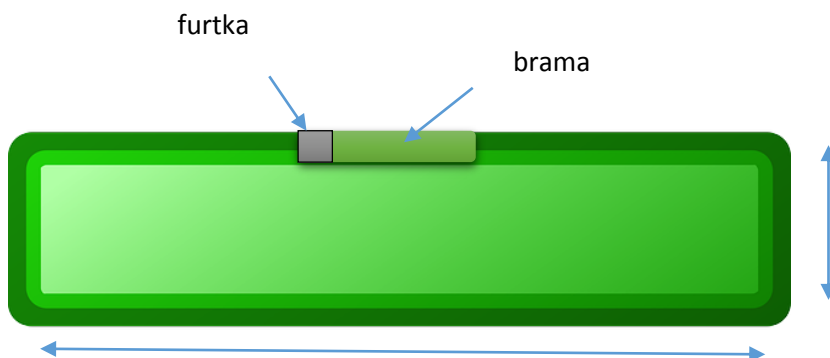
$3090 \text{ m} = \dots \text{km} \dots \text{m}$

$6005 \text{ m} = \dots \text{km} \dots \text{m}$

$4005 \text{ m} = \dots \text{km} \dots \text{m}$

2. Zadanie tekstowe

Ogród jest prostokątem o bokach 50 m i 40 m. Jakiej długości jest płot otaczający ten ogród, jeśli brama ma 4 m długości, zaś furka – 1 m?



Kształcenie wiedzy matematycznej



Legenda o Lechu, Czechu i Rusie



Dawno temu plemiona Słowian zamieszkiwały dalekie krainy. Na ich czele stali trzej bracia: Lech, Czech i Rus. Kiedy plemiona zaczęły się rozrastać okazało się, iż zaczyna brakować im jedzenia, by wszystkich wykarmić. Ludzie zaczęli obawiać się głodu. Dostrzegając ten problem bracia postanowili poszukać nowych ziem dla swoich rodów. Po wielu dniach przygotowań ruszyli w drogę.

Droga była ciężka. Po wielu tygodniach znaleźli się wśród bezkresnych, żyznych równin, wśród których błyszcząły w słońcu wody wielu rzek. Wówczas Rus rzekł do braci:

- Moi ludzie są już zmęczeni podróżą. Czujemy, iż te stepy są nam pisane i tu będzie nasz dom. Tu zostaniemy i założymy naszą osadę.

Lech i Czech pożegnali się z bratem i ruszyli w dalszą podróż. Po wielu kolejnych dniach podróży dotarli do wielkiej góry. Rozbili obóz u jej stóp. Wtedy Czech powiedział do Lecha:

- Wiesz dobrze jak kocham słońce, a z tej góry będę miał bliżej do jego promieni. Ziemia są tu bardzo urodzajna. Tu zostaniemy i założymy osadę dla mego ludu.

W dalszą drogę ruszyło tylko plemię Lecha. Po wielu dniach doszli do miejsca, gdzie rzeki były pełne ryb, bory pełne zwierzyny a ziemia żyzna. Lech, który widział zmęczenie swoich przemówił do nich:

- Nadszedł kres naszej podróży. Czuję, iż to jest nasze miejsce i tu powinniśmy zostać. Tu założymy naszą osadę.

Ludzie ucieszyli się bo byli już bardzo strudzeni, jednak pragnęli, aby bóstwa dały im znak. W tym też momencie gdzieś z góry rozległ się głośny okrzyk. Słowianie unieśli głowy, aby zobaczyć skąd on dobiega i ujrzeli wielkiego białego orła lądującego w gnieździe na szczycie ogromnego dębu. Biel piór ptaka odcinała się pięknie na tle czerwieni nieba i zachodzącego właśnie słońca. Nikt nie miał wątpliwości, iż jest to znak na który czekali.

W miejscu w którym rozbili obóz zbudowano gród. Na cześć ptaka, który zakończył ich wędrówkę nadano osadzie kształt orlego gniazda i nazwano Gniezdem, zaś biały orzeł na tle czerwieni stał się godłem rodu Lecha, a później całego państwa polskiego, któremu ów ród dał swój początek.

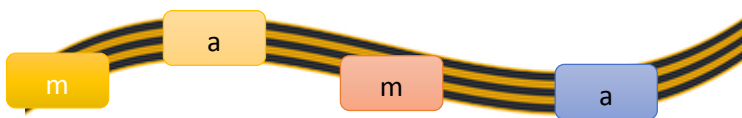
1. Pierwsza stolica Polski to

Kształcenie umiejętności czytania ze zrozumieniem



Sylaby i głoski

Głoski słyszymy, a litery widzimy i piszemy.



Pamiętaj!

SYLABY wy-klas-ku-je-my

GŁOSKI - słyszymy i wypowiadamy jako poszczególne dźwięki w wyrazie. Wyliczamy je na palcach.

LITERY - widzimy w zapisie i przeliczamy znaki. W przypadku liter dwuznaki "rz", "ch", "zi", "si" liczymy jako dwa znaki, czyli dwie litery.

1. W każdym wyrazie określ liczbę głosek, liczbę sylab, liczbę liter, liczbę samogłosek i głoski , liczbę spółgłosek

| | Liczba liter | Liczba sylab | Liczba głosek | Liczba samogłosek | Liczba spółgłosek |
|----------|--------------|--------------|---------------|-------------------|-------------------|
| legenda | | | | | |
| plemiona | | | | | |
| orzel | | | | | |
| ojczyzna | | | | | |

Kształcenie wiedzy polonistycznej



Liczenie

1. Wykonaj działania matematyczne

$123 + 24 =$

$129 - 96 =$

$55 + 72 =$

$236 - 184 =$

$54 + 42 =$

$258 - 123 =$

$127 + 21 =$

$134 - 62 =$

$82 + 16 =$

$77 - 52 =$

$231 + 89 =$

$85 - 19 =$

Rozwiąż zadanie z treścią.

Ola, Zosia i Franek wybrali się do zoo. Każdy z nich miał po 15 złotych. Ponieważ zoo jest daleko wybrali się autobusem. Bilet w jedną stronę kosztował 2 złote. Ile wszyscy razem wydali na bilety w dwie strony?



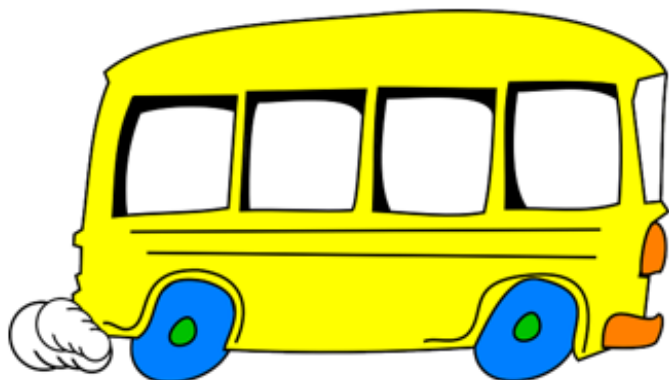
12 złotych



10 złotych



4 złote



Kształcenie wiedzy matematycznej



Dni tygodnia

Czesław Janczarski „Bajka o dniach tygodnia”.

Była sobie mama-Kaczka. Miała siedmioro dzieci: trzy kaczuśki i czterech kaczków. Bardzo to były niesforne dzieci: Kiedy szły pić wodę do źródła — pchały się jedno przez drugie, mąciły czystą wodę. Gdy dostawały jedzenie — rzucały się na nie wszystkie naraz. To samo było przy kąpieli w strumyku: silniejsze odpychały słabsze, trzepotały skrzydełka, nie obeszło się czasem bez bójki.

„Muszę zrobić z kaczetami porządek — rozmyślała mama-kaczka — ale jak?”

I wpadła na taki pomysł: nadała swoim dzieciom imiona. Były to nazwy dni tygodnia: Środa, Sobota i Niedziela — to były kaczuśki. Kaczorki zaś nazywały się: Poniedziałek, Wtorek, Czwartek i Piątek.

Ustawiła kaczka dzieci w kolejności od Poniedziałku do Niedzieli i kazała im chodzić jedno za drugim. I teraz przy źródle, przy kąpieli i przy jedzeniu, panował wzorowy porządek.

Kaczorek- Piątek nigdy się nie pchał przed Środę, szedł grzecznie za Czwartkiem.

Niedziela nie wyprzedzała Soboty. Kiedyś Sobota chciała wyprzedzić Środę, a potem było jej wstyd, że się tak pomyliła.

Chwali mama swoje dzieci, cieszy się, że wpadła na taki dobry pomysł i że teraz nie ma już kłopotów ze swoją gromadką. Kroczy na jej czele, za nią idzie najstarszy synek Poniedziałek...

1. Z podanych sylab ulóż dzień tygodnia



Kształcenie wiedzy przyrodniczej



2. Napisz swój plan tygodniowy.

| Poniedziałek | Wtorek | Środa | Czwartek |
|--------------|--------|-----------|----------|
| | | | |
| Piątek | Sobota | Niedziela | |
| | | | |

Kształcenie wiedzy przyrodniczej



Czytanie

„DRZEWA” - Jan Brzechwa

Drzewo jest mocniejsze niż lew i niż wół,
drzewo nawet przerasta żyrafę,
a człowiek jak zechce, to zrobi z drzewa stół
albo drzwi, albo nawet szafę.

Kiedy się przebiega aleją,
widać drzewa potężne i masywne,
ale chodzić drzewa nie umieją -
czy to nie dziwne?

A gdyby nawet poszły, to gdzieżby?
Gdzieżby poszły, powiedzmy, wierzby?
Nad rzekę? I tak są nad rzeką,
a nad morze iść - za daleko.

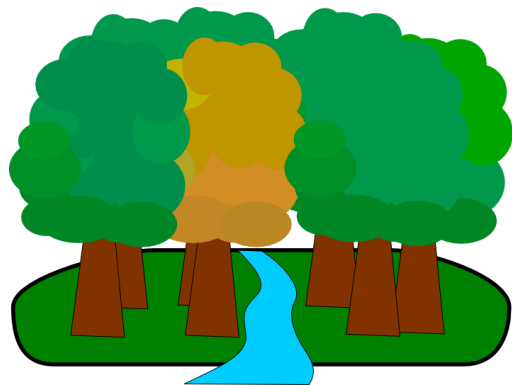
Topole pobiegłyby drogą,
bo najłatwiej przy drodze stojąc mogą,
sosny ruszyłyby do Jeziorny,
gdzie z nich robi się papier wyborowy.

Brzozy poszłyby do Sierpca, gdzie z brzoź
ludzie robią i koła i wóz...

Do Sierpca? A może do Nieszawy?
Brzozy lubią dalekie wyprawy.

Dęby udałyby się do Piły
i szukały tam pił w niemałym trudzie.
A jawory by się bawiły
w "Jawor, jawor, jaworowi ludzie."

I tylko nikt nie wie,
dokąd poszłyby sobie modrzewie,
bo modrzewie to takie drzewa,
które myślą o tym, czego się nikt nie spodziewa



1. Uzupełnij zdania.

Drzewo, którego owoce to kasztany
nazywa się.....

Rosną na nim żołądzie.....

Jej przymiotnik to płacząca.....

Często używana jest jako drzewko
święteczne.....

Kasztanowiec, sosna,
świerk, jałowiec,
wierzba, lipa, olcha, dąb,
buk, brzoza, klon, topola,
głóg, olsza, jarząb, jabłoń,
czereśnia, czeremcha,
wiśnia, cis, modrzew

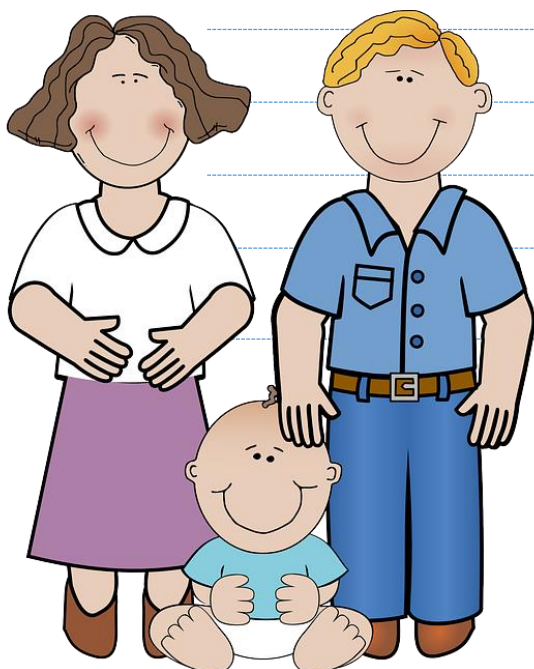
| Wyraz | Liczba głosek | Liczba liter |
|-------|---------------|--------------|
| | | |



Pisanie

1. Napisz krótkie opowiadanie o swojej rodzinie.

Handwriting practice lines consisting of a solid top line, a dashed middle line, and a solid bottom line.



RODZINA TO WIELKIE SŁOWO.

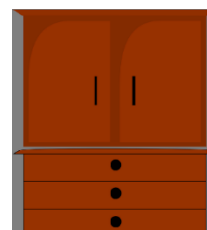
Rodzinę określa się mianem najmniejsza i podstawowej komórki społecznej. Pełni ona szereg funkcji ważnych dla utrzymania społeczeństwa.

Kształcenie wiedzy polonistycznej



Myślenie

1. Podpisz ilustracje i dobierz w pary te, których nazwy kończą się taką samą sylabą, np.: młot-kot.





Ekologia

**ENERGIA JEST WE WSZYSTKIM, CO
NAS OTACZA.**

*Przyporządkuj obrazkom odpowiedni opis:
elektrownia słoneczna, elektrownia wiatrowa,
energia biomasy energia geotermalna*



Kształcenie wiedzy przyrodniczej



Zadania tekstowe

1. Rozwiąż zadania

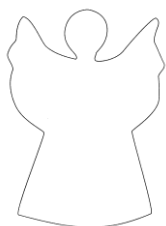
Janek, Zosia i Antek zrobili na szkolne przedstawienie świąteczne łańcuchy. Zosi łańcuch składał się z siedemnastu elementów. Janek zrobił łańcuch o sześć elementów dłuższy niż Zosia, a Antek o cztery elementy dłuższy niż Janek. Jaką długość miały łańcuchy Janka i Antka? Ile elementów miały wszystkie łańcuchy łącznie?

Odpowiedź

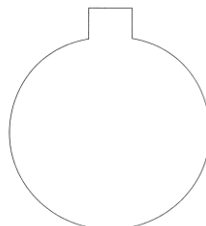
Kasia i jej koleżanki Janka i Ola zrobiły na szkolne przyjęcie wigilijne ciastka. Kasia zrobiła 23 ciastka w kształcie aniołków, Janka zrobiła o pięć ciastek więcej. Jej ciastka miały postać bombki. Ola zrobiła o osiem ciastek więcej niż Janka, w tym osiem ciastek w kształcie aniołków i pozostałe w kształcie choinki. Policz ile ciastek zrobiły wszystkie dziewczynki łącznie.

Odpowiedź

Napisz, ile było ciastek w podanych kształtach:



.....



.....



.....



Pory roku

Wiosna zaczyna się

Wiosenne miesiące to , ,

Wszystkie kobiety mają swoje święto

..... składam życzenia swojej kochanej mamusi.

1 kwietnia jest W tym dniu robię swoim kolegom
różne psikusy i kawały.

W tym dniu wszyscy wołamy: Witaj szkoło! Jest to

Tego dnia dziewczyny wręczają chłopcom kolorowe
laurki z okazji ich święta.

W dniudajemy naszym ukochanym nauczycielom kwiatki
z okazji ich święta. .

1 listopada to dzień, idziemy na groby
swoich bliskich.

..... obchodzimy Święto

Jego imieniem nazywa się dzień, w którym wróżymy sobie z wosku-
.....



Kształcenie wiedzy przyrodniczej



Regiony

Region – umownie wydzielony obszar, względnie jednorodny, różniący się od terenów sąsiednich cechami naturalnymi bądź nabytymi na przestrzeni dziejów.

Cechy różnicujące regiony można podzielić na dwie grupy - naturalne i antropogeniczne. Te pierwsze to najczęściej położenie geograficzne i cechy przyrody ożywionej lub nieożywionej. Istotnymi dla regionalizacji cechami antropogenicznymi bywają najczęściej odrębność językowa, religijna lub etniczna zamieszkującej region społeczności oraz cechy lokalnej gospodarki. Odpowiednio do tego wyodrębnia się:

- regiony naturalne (fizycznogeograficzne, klimatyczne, zoogeograficzne itp.),
- regiony kulturowe (o wspólnych cechach kulturowych),
- regiony gospodarcze (o wspólnych centrach bądź powiązaniach gospodarczych - przemysłowe, rolnicze, itp.),
- regiony administracyjne (wyodrębnione prawnie jednostki administracji terenowej - podział administracyjny).



1. Jakież znasz regiony geograficzne Polski?

2. Czym różnią się regiony geograficzne?



Kształcenie wiedzy przyrodniczej



Wiedza o Polsce

Władysław Orkan

Legenda o Podhalu

W siedem dni Pan Bóg stworzył świat, a potem stwarzał różne kraje ze wszystkim, co było potrzeba. Właśnie utworzył był kraj węgierski, dolinę żyzną, przeciętą rzekami; a gdy trafiły się zbocza, to chylił je ku południowi, by na nich wino rość mogło. Za czym zbliżył się ku stronie, gdzie miała być Polska. Postanowił ją jeszcze bogatszą uczynić przez to, że różne na jej obszarze umyślił założyć ziemie.

Właśnie kiedy zaczął Podhale budować, przechodzący мимо anioł zawołał: „Szczęść Boże!” Pan Bóg uśmiechnął się: miał bowiem w myśli obraz przebogatego Podhala. Ośmielony stróż niebios zbliżył się ku Panu Bogu i przyzierał chwilę jego pracy. A widząc, że to wcale nie taka trudna sztuka, zapragnął sam poprobać.

– Odpocznij – rzecze – Panie mój, a ja przez ten czas za Ciebie się potrudzę.

– Żebyś to mógł dać radę!

– Nie dam rady? – uniósł się anioł w honorze. – Zezwól, Panie, a ujrzysz, że nie gorsze potrafię zbudować kraje niż te, co spod Twojej wykwitły ręki.

Stwórca świata uśmiechnął się na to pobłażliwie.

– Jeżeli chcesz koniecznie (umiłowanemu aniołowi czegoż by w dobroci ojcowskiego serca nie ustąpił?), jeżeli chcesz koniecznie spróbować, to możesz kończyć tę ziemię tu oto, którą zacząłem budować. (Sądził Pan, że co dobrze zaczęte, to nie tak łatwo zepsuć). A ja tymczasem przejdę dalej.

I przeszedł Pan Bóg w stronę ku północy, aby nowe tam ziemie ukształtować. Miało to być Proszowskie i Sandomierskie. Niedługo to wcale trwało (bo cóż dla Boga trudnego?), jak był z ziemiami tymi dwiema gotów. Zawołał tedy do anioła:

– Już skończył swą pracę?

– Już! - odkrzyknął anioł.

– To chodź, przypatrz się moim ziemiom.

Anioł przyleciał na skrzydłach i już z góry wykrzyknął: „Ach!” – bo też było się czemu dziwić.

Ziemia proszowska jak dywan wzorzysty, rozkoszna, barwna równina, przetykana kępami sadów, ruczajami. Sandomierska, wyższa nieco, pofalowana w doliny i wzgórza, chyliła się łagodnie ku słońcu południa i zdawała się grzać w jego promieniach. Wstęga Wisły szeroko zataczała błękitne półkola pomiędzy złotymi wzniesieniami. Bo gdzie okiem rzucić, tak w Proszowskie, jak i Sandomierskie, wszędy widne były, na wzgórzach i w dolinach, złote łany pszenicy. Mogło wydawać się patrzącemu, że poźłota prawdziwa ze słońca na dwie te ziemie spada. Widać Pan Bóg chciał je szczególnie szczerze obdarzyć.

Kiedy anioł dość się już temu nadziwował, rzecze Pan Bóg:

– A teraz zobaczymy twoje Podhale.



Anioł, dumny ze swego dzieła, cieszył się już naprzód pochwałą Boską i wyprzedzał Pana krokiem niecierpliwym. Skoro stanęli na miejscu. Pan Bóg aż oczy przetarł, przestraszony, nie mogąc uwierzyć temu, co ujrzał.

– Coś ty tu porobił? – zakrzyknął.

Anioł sam się też zdumiał i strwożył wielce. Co innego bowiem zastał, niż pozostawił.

Przystępując do pracy, wyobraził był sobie, że nic lepszego ziemi dać nie może jak dużo, dużo ciepła. Przeto zebrał niesłychaną ilość kamieni, głazów i skał, spiętrzył je w wysokie góry aż ku niebu, ziemią z lekka jeno przyprószywszy, w tym przekonaniu, że gdy je tak ku słońcu wysoko wydzwignie, to gorąco samo wszystko sprawi i kraj żyznością zakwitnie.

Aliści pod ten czas, kiedy w Sandomierskiem bawił, przyszła ulewa okrutna, strugi wody spłukały ziemię ze skał, zniosły ją na dół wyrwami potoków. Oczom teraz ukazały się groźne, spiętrzone ściany skalne, o nagich, w niebo wystających szczytach, o żlebach* czarnych i przepaściach, wyżej kosodrzewiną zmarniałą, a dołem ciemnią smrekową odziane, dzikością surową tchnące, no, jednym słowem, Tatry. A zaś na niższych stokach i pogórzach, gdzie woda nie zdołała ziemi spłukać, ścieliły się tylko mchem zarosłe, pustynne hale lub zieleniły się tu i ówdzie płaty lichego owsa.

– Coś ty za myśl miał – zobaczywszy to wszystko rzekł do anioła Pan Bóg – żeś tak tę ziemię ukształcił?

– Chciałem ją, Panie, podnieść tak wysoko – tłumaczył się strapiiony anioł – żeby więcej ciepła słonecznego dla niej uzyskać.

– A przez to właśnie chłód jej sprowadziłeś. Ten nawet lichy owiesek, co na niej rodzić się może, zanim podoła dojrzeć, mróz zetnie. Tak, tak – zadumał się nad Podhalem Pan Bóg – będzie to przez twój nierozum kraj chłodu i głodu. Już się to nie da odrobić.

– Nie trap się, Panie – przystąpił z otuchą anioł. – Ja temu jeszcze zaradzę. Pozwól mi tylko, żebym tu ludzi utworzył, zobaczysz, jak sprawią te łąki marne, jak pokryją zbocza skalne uprawną rolę.

– Co to, to już nie! – rozgniewał się Pan Bóg. – Chcesz się bawić, to możesz iść Sandomierzan albo też Proszowian stwarzać, którym przygotowałem kraj żyzny, bogaty. Ale górala pozostaw już mnie.

I sam Pan Bóg wydumał tedy górala: o rosłej, śmigłej postawie, o nogach jak ze stali, o oczach bystrych, orłowych, o umyśle lotnym, przedsiębiorczym, o zaciętości niezwykłej, energii i sprycie – aby mógł na tej biednej aniołowej ziemi dać sobie radę.

*zleb – skalisty parów między dwiema ścianami górskimi

Przeczytaj uważnie tekst i odpowiedz na pytania z nim związane:

Jakie postacie występują w legendzie?

.....

Co tworzył Bóg, a co Anioł?

.....

Jacy są górale według legendy?

.....



Kształcenie umiejętności czytania ze zrozumieniem



Wiedza o Polsce

1. Wskaż flagę Polski.



2. Wskaż na mapie kontynent na którym leży Polska



Kształcenie wiedzy społecznej



Stany skupienia wody

Woda występuje najczęściej w postaci ciecży, jednak może być ona również ciałem stałym (lód lub śnieg), a także gazem (para wodna). Prawie wszystkie substancje mogą przechodzić z jednego stanu skupienia w inny.

Rozróżnia się następujące przejścia fazowe wody :

- ⇒ ze stanu stałego w ciekły - topnienie
- ⇒ ze stanu ciekłego w stały - krzepnięcie
- ⇒ ze stanu ciekłego w gazowy - parowanie
- ⇒ ze stanu gazowego w ciekły - skraplanie
- ⇒ ze stanu stałego w gazowy - sublimacja
- ⇒ ze stanu gazowego w stały - resublimacja

1. Dopisz pod rysunkami w jakim stanie skupienia znajduje się woda na rysunku.



.....

.....

.....

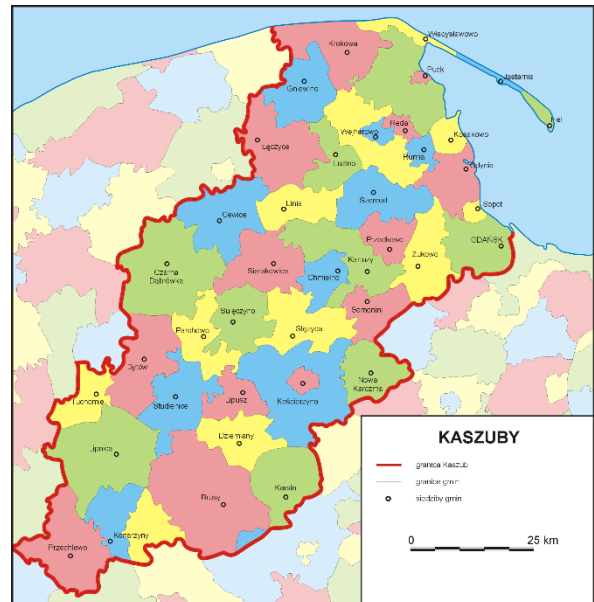
2. Uzupełnij przemiany jakie następują na poniższych obrazkach.





KASZUBY

Kaszuby to region kulturowy w północnej Polsce, będący częścią Pomorza, w którym zamieszkują Kaszubi posługujący się językiem regionalnym – etnolektem, określanym jako język kaszubski.



Flaga kaszubska

W zasadzie nie wiadomo skąd wzięła się nazwa Kaszuby. Wiadomo jedynie, że niegdyś brzmiała Cassubia i po raz pierwszy w formie pisanej pojawiła się na początku XIII wieku. od połowy XV wieku nazwa Kaszuby jest używana w słowie pisanym jako nazwa etniczna dla określenia mieszkańców pomorza gdańskiego.

Ziemia Kaszubska to teren zamieszkiwany niegdyś przez stary lud pomorski, który od dawien dawna był panem tej ziemi. Obecny teren Kaszub jest zaledwie małą częścią ziemi Kaszubskiej sprzed wieków.



1. Jak pierwotnie brzmiała nazwa Kaszub?
.....
2. W jakiej części Polski znajdują się Kaszuby?
.....
3. Jakim językiem posługują się Kaszubi?
.....

Kształcenie wiedzy społecznej



STRÓJ KASZUBÓW



Opis męskiego stroju odświętnego

Nakryciem głowy jest filcowy **kapelusz** ozdobiony tasiemką. Na białą płócienną **koszulę** chłopak zakłada albo krótką kamizelkę zwaną liwkim, albo nieco dłuższy kaftan **węps**, dopasowany do figury, ozdobiony wyszyciami i rzędami metalowych guzików. Starsi mężczyźni przywdziewają ponadto kosztowne sukmany o kroju kontuszowym. Odświętne **buksy**, czyli spodnie uszyte z zamszu, wpuszczone są **wskorznie**, wysokie buty wykonane z surowej skóry, o sztywnej, szerokiej cholewie, zawsze wypolerowane i błyszczące.

Opis damskiego stroju odświętnego

Mężatka nosi na głowie **złotnicę**, czyli aksamitny czepek wyszywany złotą nicią i ozdobiony wstążkami, dziewczyna stroi głowę wiankiem lub opaską w kolorze spódnicy. Na białą płócienną **koszulę** zakłada aksamitny **gorset** wyszywany złotą lub srebrną nicią, czarny lub w kolorze spódnicy. Kaszubka nosi jednocześnie dwie **spódnice**: spodnia pełni rolę halki, wierzchnia jest szeroka i suto marszczona, w żywych kolorach dla młodych, w ciemnych dla starszych kobiet. W pasie zawiązuje białą lnianą zapaskę zwaną **szertuchem**, ozdobioną u dołu misternym haftem. Odświętne **wiksówki**, czyli czarne, zapinane na pasek półbuciki, zakłada do białych pończoch. Uzupełnieniem stroju są **korale**.



1. Przyjrzyj się typowemu regionalnemu strojowi Kaszubów. Opisz go.

Kształcenie wiedzy społecznej



KAPITAŁ LUDZKI
NARODOWA STRATEGIA SPÓJNOŚCI



SCWG
stowarzyszenie aktywnego
wspierania gospodarki

UNIA EUROPEJSKA
EUROPEJSKI
FUNDUSZ SPOŁECZNY



KRZYŻÓWKI

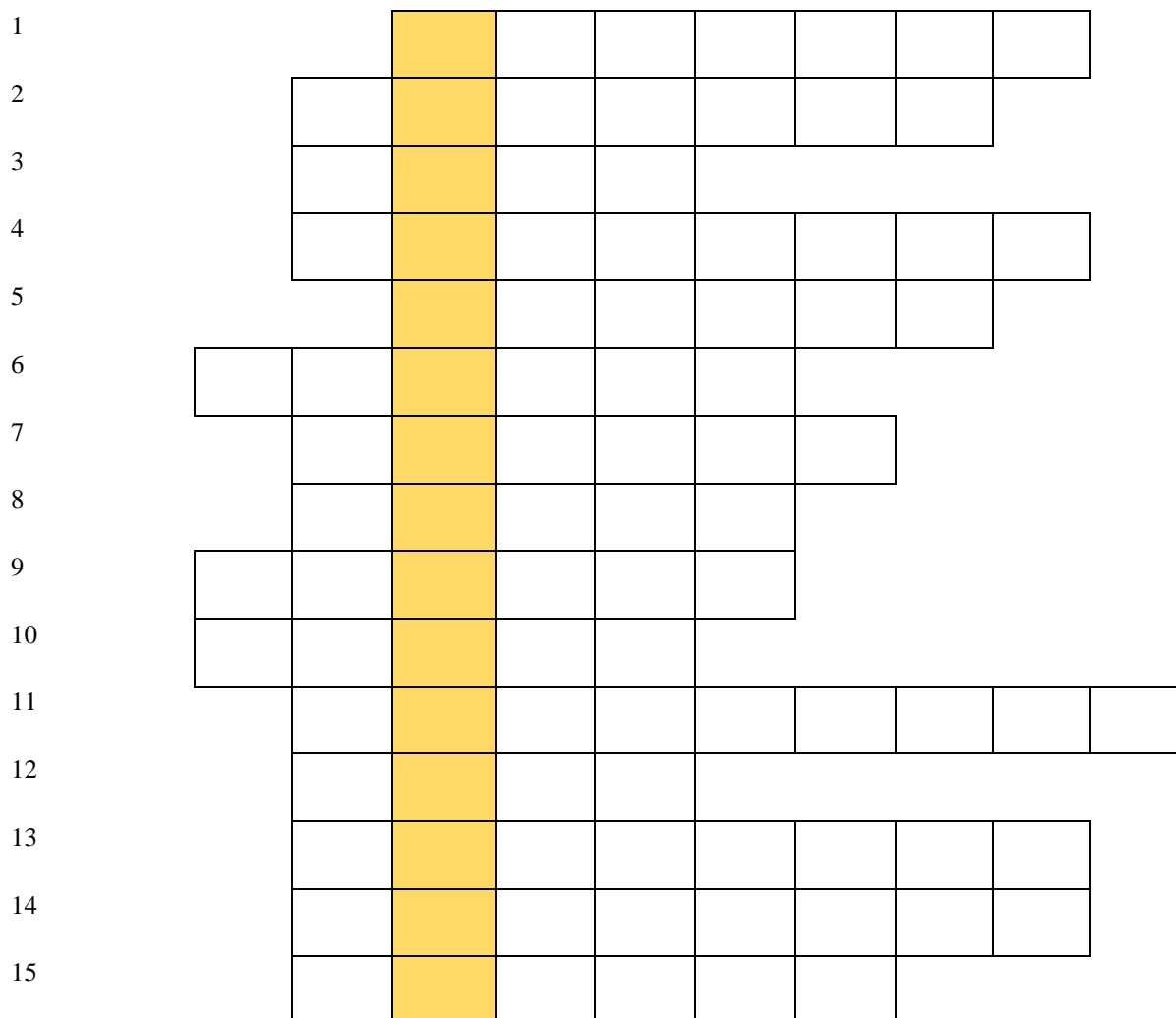
CZŁOWIEK - NAJLEPSZA INWESTYCJA

Projekt współfinansowany ze środków Unii Europejskiej w ramach Europejskiego Funduszu Społecznego

KRZYŻÓWKA

Polecenie

Rozwiąż krzyżówkę i odgadnij hasło

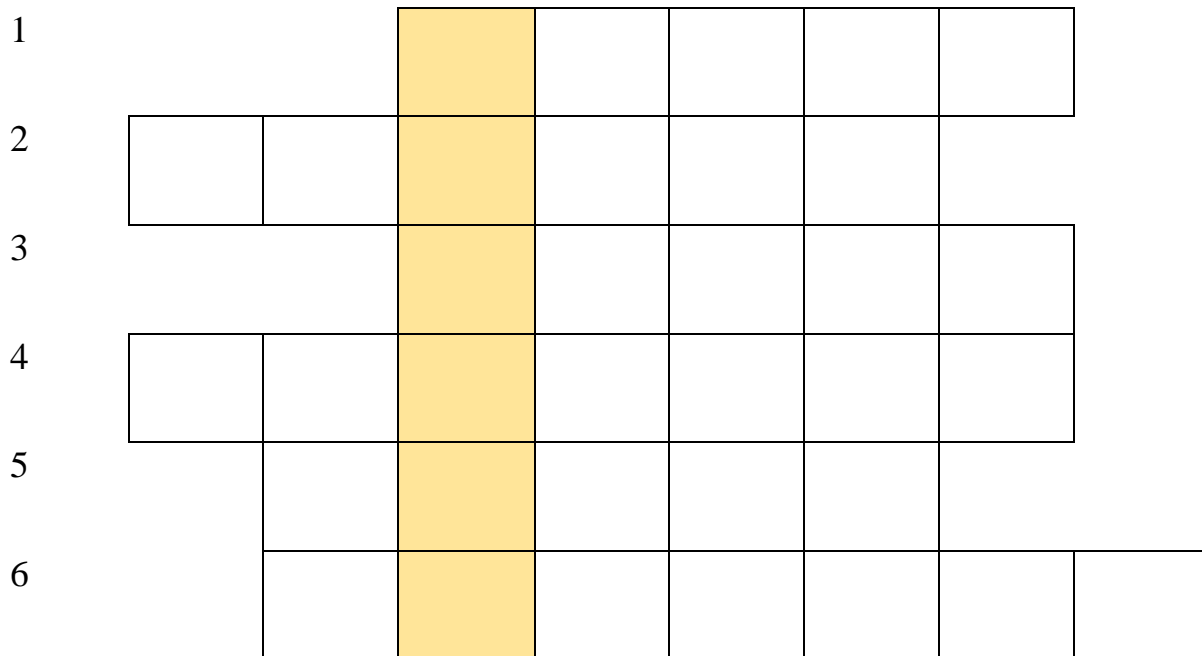


PYTANIA

- | | |
|--|--|
| 1. płaczące drzewo | 10. morski lub z podkową ... |
| 2. gubi je sosna | 11. drzewo, które jest ozdobione koralami |
| 3. ozdabiają gałęzie drzew iglastych | 12. jest nim sikorka |
| 4. zbiera je wiewiórka | 13. trujący grzyb to.... |
| 5. mają koronę, jesienią gubią liście | 14. nauka o roślinach i zwierzętach to.... |
| 6. rosną w lesie, robimy z nich zupę.. | 15. nierozwinięty kwiat to.... |
| 7. na jesień przybierają różnorakie kolory | |
| 8. jego ozdobą jest piękne poroże | |
| 9. drzewo, które ma białą korę to..... | |



KRZYŻÓWKA Z HASŁEM



WPISZ HASŁO:

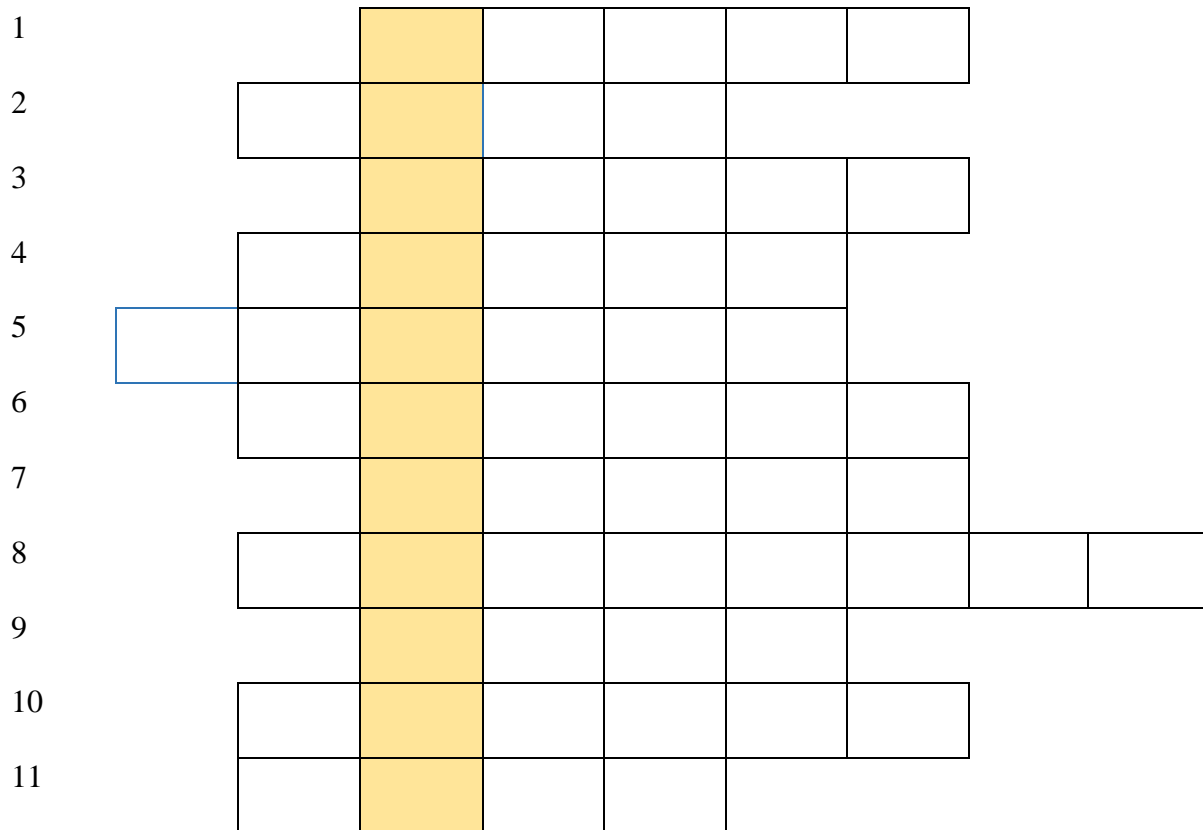
| | | | | | |
|--|--|--|--|--|--|
| | | | | | |
|--|--|--|--|--|--|

PYTANIA:

1. Kiedy pada śnieg wszędzie jest
2. Chroni szyję przed zimnem i mrozem w zimowy dzień.
3. Ozdabiają skórę karpia.
4. Dzwonią przy saniach Mikołaja.
5. Zjeżdżasz na nich z górki.
6. Śnieżne kule, dzieci rzucają nimi w siebie.



KRZYŻÓWKA



WPISZ HASŁO:

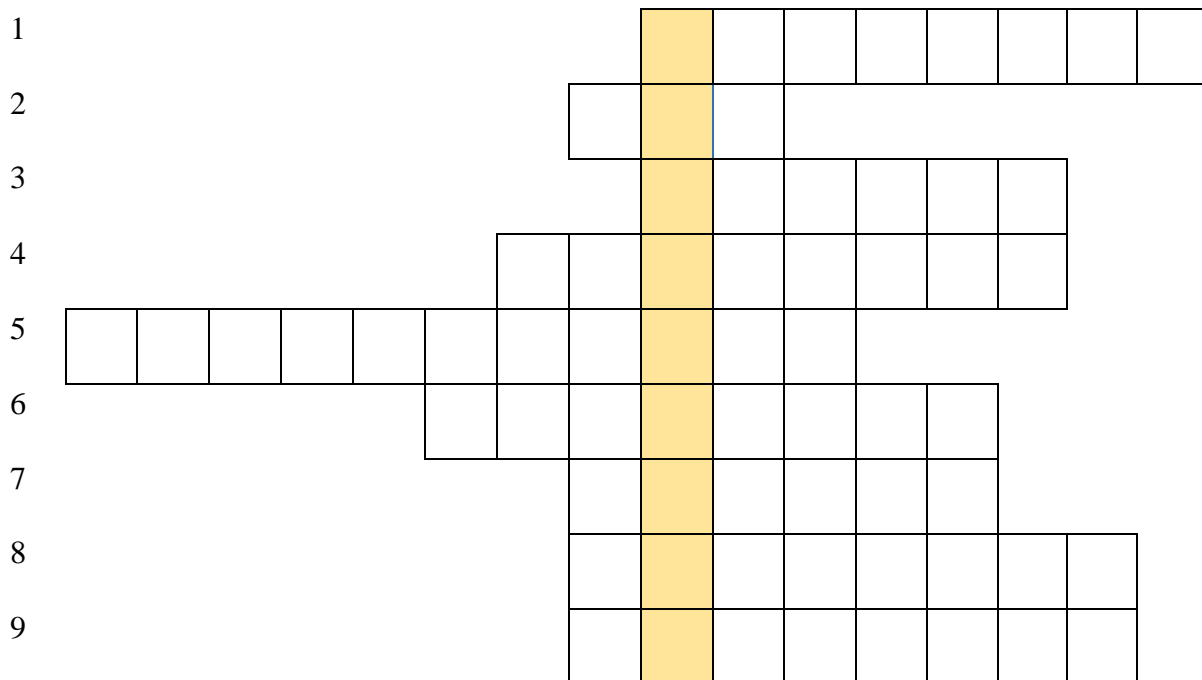
| | | | | | | | | | | | | | | | | | | | | |
|--|--|--|--|--|--|--|--|--|--|--|--|--|--|--|--|--|--|--|--|--|
| | | | | | | | | | | | | | | | | | | | | |
|--|--|--|--|--|--|--|--|--|--|--|--|--|--|--|--|--|--|--|--|--|

PYTANIA:

- | | |
|---|--|
| 1. Kiedy jest głośno, mówimy, że jest | 6. Wiosną moczy nam głowy... |
| 2. Wysyłasz go pocztą... | 7. Ma dwa kółka. Nie wydziela spalin. |
| 3. Jest okrągła. Bawią się nią dzieci | 8. Kręcisz się na niej w Wesołym Miasteczku. |
| 4. Może być drewniany. Biega po łące. | 9. Najlepszy przyjaciel człowieka |
| 5. Kolorowe owady. | 10. Pora roku, w której wszystko budzi się do życia. |
| | 11. O tej porze roku zaczynają się wakacje. |



KRZYŻÓWKA Z HASŁEM



WPISZ HASŁO:

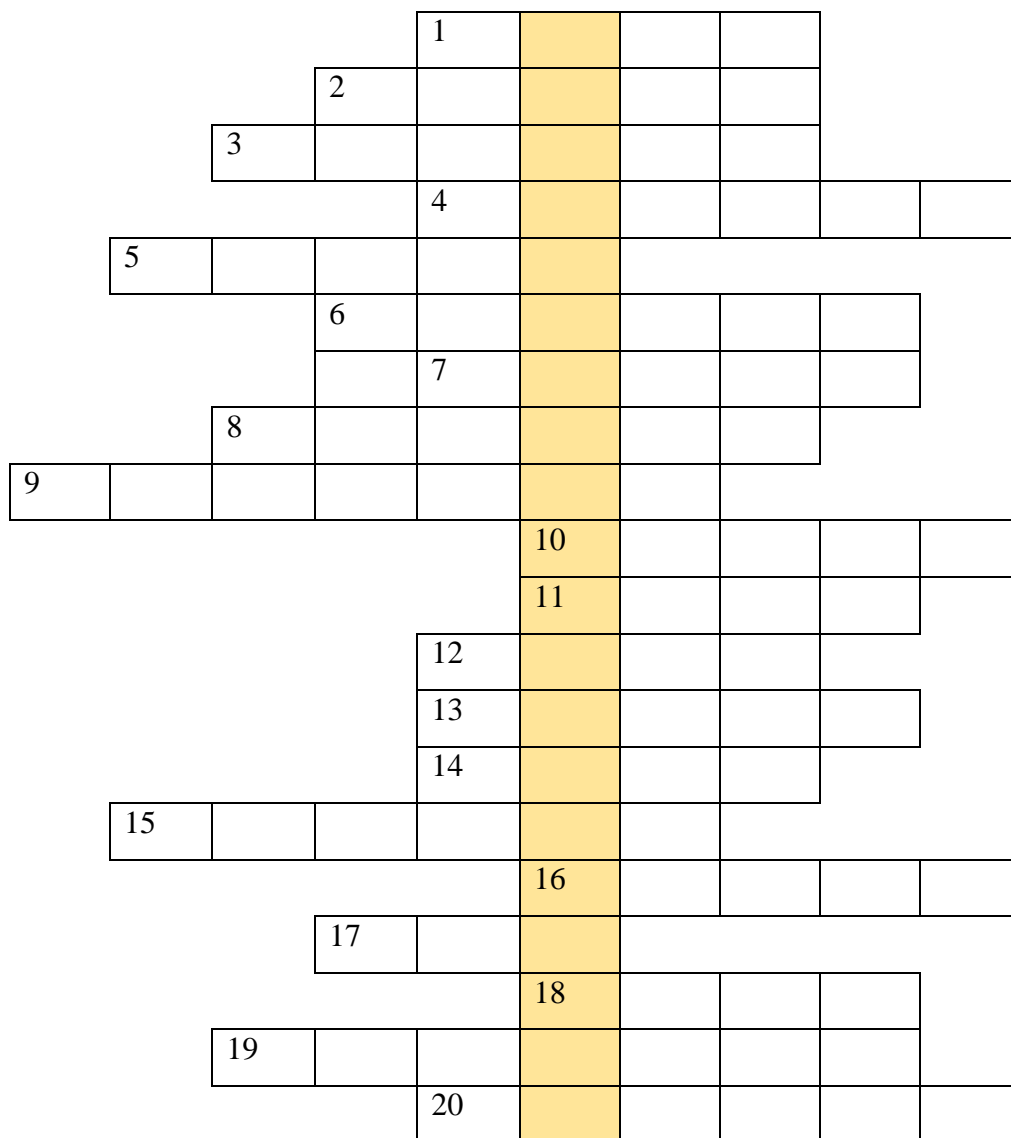
| | | | | | | | | |
|--|--|--|--|--|--|--|--|--|
| | | | | | | | | |
|--|--|--|--|--|--|--|--|--|

PYTANIA:

- | | |
|---|---|
| 1. Czwarty miesiąc roku to | 6. W tym miesiącu przychodzi do nas Mikołaj. |
| 2. W tym miesiącu obchodzimy dzień mamy | 7. W tym miesiącu rozpoczyna się astrologiczna wiosna. |
| 3. Wakacyjny miesiąc. Zaczyna się na literę L. | 8. W tym miesiącu wracasz do szkoły po wakacyjnej przerwie. |
| 4. Ostatni miesiąc lata to... | 9. Ten miesiąc kończy pracowity rok szkolny. |
| 5. W tym miesiącu obchodzimy Dzień Nauczyciela. | |



KRZYŻÓWKA Z HASŁEM



1. Płyn niezbędny do życia
2. Naczynie z uszkiem – do picia wody
3. Mycie w wannie lub pod prysznicem
4. Pada z nieba – jesienią
5. Pada z nieba – zimą
6. Kiedy woda z rzeki zalewa pola i miasta
7. Jest nim np. Bałtyk
8. Początek rzeki
9. Jest nim rzeka na początku swojego biegu

10. Łąd otoczony ze wszystkich stron wodą
11. Woda w stanie gazowym
12. Leci z niego woda w łazience
13. Jest nią np. Odra
14. Jest nią np. szczupak
15. Pada z niej deszcz
16. Jest nim np. Atlantyk
17. Zamarznięta woda
18. Śnieżna pora roku
19. Można po nim pływać łódką
20. Deszczowa pora roku