

*Projekt POKL.03.03.02-00-032/12-01 - „Lepiej przygotowany nauczyciel-lepiej przygotowany uczeń” -
Współfinansowany przez Unię Europejską w ramach Europejskiego Funduszu Społecznego.*

Publikacja materiałów

"Konferencja Upowszechniająca NPPP"

17.06.2015 Włocławek



Wstęp

W dniu 17 czerwca 2015 r. na Wydziale Nauk Pedagogicznych WSHE we Włocławku odbyła się konferencja upowszechniająca w ramach projektu POKL.03.03.02-00-032/12-1 „Lepiej przygotowany nauczyciel – lepiej przygotowany uczeń”. Poświęcona była problematyce zmian w kształceniu nauczycieli specjalności: pedagogika przedszkolna i pedagogika wczesnoszkolna, pedagogika przedszkolna z elementami terapii dziecka oraz pedagogika przedszkolna. Była podsumowaniem i upowszechnieniem rezultatów projektu realizowanego przez Wyższą Szkołę Humanistyczno-Ekonomiczną we Włocławku w partnerstwie z gminą miasta Lipno, gminą Fabianki oraz gminą Lubanie w okresie od 01.01.2013 roku do 30.09.2015 roku.

Głównym celem konferencji była prezentacja efektów realizowanego projektu oraz jakości kształcenia praktycznego studentów/tek przygotowujących się do wykonywania zawodu nauczyciela. Szczególną uwagę w projekcie poświęcono zagadnieniom rozwijania kompetencji zawodowych studentów/tek w zakresie organizacji pracy nauczycieli w przedszkolach i szkołach, pracy metodą projektu, diagnozowania dzieci oraz organizacji działań wspierających ich rozwój, rozwiązywania problemów wychowawczych, skutecznej komunikacji z rodzicami. Nie mniej ważny obszar stanowiły metody i formy podnoszenia kompetencji nauczycieli/lek w zakresie planowania, organizowania, wspierania i ewaluacji działań praktykantów/tek.

Konferencja była adresowana do pracowników naukowych i nauczycieli/lek akademickich, przedstawicieli władz oświatowych centralnych i samorządowych, organizacji pozarządowych, dyrektorów/rek i nauczycieli/lek przedszkoli i klas początkowych oraz studentów/tek przygotowujących się do wykonywania zawodu nauczyciela.

Artykuły w kolejności:

Dr Beata Płackiewicz- cele i założenia, przebieg, uzyskane efekty i konkluzje.

Dr Renata Brzezińska- rola nauczyciela w rozwoju aktywności dziecka we wczesnej edukacji- analiza wskaźników.

Mgr Jarosław Pułanecki – osoba odbywająca praktyki zawodowe z perspektywy pracodawcy.

Mgr Maciej Lewandowski – rola i znaczenie praktyk zawodowych przyszłych wychowawców placówek opiekuńczo-wychowawczych.

Kot mgr Edyta Iwanowska – praktyka jako jedna z metod przygotowująca studentów do pracy w sytuacjach trudnych.

Mgr Maciej Włoch – Europejski Fundusz Społeczny a praca z nieletnimi i młodocianymi.



*Projekt POKL.03.03.02-00-032/12-01 - „Lepiej przygotowany nauczyciel-lepiej przygotowany uczeń” -
Współfinansowany przez Unię Europejską w ramach Europejskiego Funduszu Społecznego.*

Projekt „Lepiej przygotowany nauczyciel-lepiej przygotowany uczeń” POKL.03.03.02-00-032/12-01

Projekt "Lepiej przygotowany nauczyciel- lepiej przygotowany uczeń"- cele i założenia, przebieg, uzyskane efekty i konkluzje

**Autor dr Beta Płaczkiewicz koordynator praktyk WNP
WSHE we Włocławku**



Projekt POKL.03.03.02-00-032/12-01 - „Lepiej przygotowany nauczyciel-lepiej przygotowany uczeń” - Współfinansowany przez Unię Europejską w ramach Europejskiego Funduszu Społecznego.

Projekt: *Lepiej przygotowany nauczyciel- lepiej przygotowany uczeń* był realizowany przez Wydział Nauk Pedagogicznych Wyższej Szkoły Humanistyczno-Ekonomicznej we Włocławku w okresie od 01 stycznia 2013 r. do 30 września 2015 r.

Współfinansowanie projektu oparto na funduszach Unii Europejskiej w ramach Programu Operacyjnego Kapitał Ludzki:

Priorytet III Wysoka jakość systemu oświaty- Działanie 3.3. Poprawa jakości kształcenia- Poddziałanie 3.3.2 Efektywny system kształcenia i doskonalenia nauczycieli

Przystępując do wdrażania poszczególnych działań objętych projektem, powołano Zespół składający się z przedstawicieli Wyższej Szkoły Humanistyczno- Ekonomicznej we Włocławku oraz koordynatorów z poszczególnych gmin biorących czynny udział w projekcie. I tak, partnerami w realizacji zadań projektowych były Gmina Fabianki, Gmina Miasta Lipno oraz Gmina Lubanie, na poziomie szkół i przedszkoli z kolei odpowiednio:

W Gminie Lubanie: Zespół Szkół im. Jana Pawła II w Lubaniu, Szkoła Podstawowa im. Ziemi Kujawskiej Przywieczerzyn, Przedszkole Samorządowe im. Jana Pawła II w Lubaniu

W Gminie Lipno: Przedszkole Miejskie nr 2, Przedszkole Miejskie nr 3, Przedszkole Miejskie nr 4 im. Czesława Janczarskiego

W Gminie Fabianki: Publiczna Szkoła Podstawowa im. Jerzego Pietrkiewicza w Fabiankach, Publiczna Szkoła Podstawowa w Nasiegniewie.

Łącznie 4 przedszkola oraz 4 szkoły.

Ogółem w projekcie wzięło udział 90 studentów Wydziału Nauk Pedagogicznych (WNP) Wyższej Szkoły Humanistyczno- Ekonomicznej we Włocławku, w tym 2 mężczyzn.



Projekt POKL.03.03.02-00-032/12-01 - „Lepiej przygotowany nauczyciel-lepiej przygotowany uczeń” - Współfinansowany przez Unię Europejską w ramach Europejskiego Funduszu Społecznego.

Za cel główny projektu przyjęto podniesienie jakości realizacji praktyk pedagogicznych oraz wyposażenie studentów specjalności tzw. nauczycielskich: Pedagogiki Przedszkolnej z Elementami Terapii Dziecka, Pedagogiki Wczesnoszkolnej z Pedagogiką

Przedszkolną (dotyczy studentów studiów I stopnia), Pedagogiki Przedszkolnej z Elementami Terapii Dziecka, Pedagogiki Wczesnoszkolnej (studia II stopnia) w:

- nową wiedzę;
- nowe umiejętności;
- nowe kompetencje społeczne.

Uczestnictwo w projekcie miało również ułatwić studentowi:

- doskonalenie posiadanych umiejętności;
- uporządkowanie posiadanej wiedzy;
- konfrontację posiadanej wiedzy z praktyką.

Za cele poszczególne projektu przyjęto:

- poprawę rozwiązań metodycznych i organizacyjnych praktyk pedagogicznych
- wzrost wiedzy merytorycznej i umiejętności niezbędnych w pracy nauczyciela-wychowawcy poprzez udział w warsztatach realizowanych w ramach projektu
- wzrost wiedzy merytorycznej i umiejętności niezbędnych w pracy nauczyciela-opiekuna praktyk poprzez udział w warsztatach realizowanych w ramach projektu
- wzmocnienie zaplecza dydaktycznego 8 placówek oświatowych WKP
- pogłębienie współpracy WNP WSHE we Włocławku z 8 placówkami (4 przedszkola i 4 SP) na terenie WKP zaangażowanymi w prace nad tworzeniem i wdrażaniem Nowego Programu Praktyk Pedagogicznych na WNP WSHE we Włocławku

Realizacja zadań projektu objęła:

- opracowanie i przygotowanie do realizacji Nowego Programu Praktyk Pedagogicznych (NPPP) na WNP WSHE



Projekt POKL.03.03.02-00-032/12-01 - „Lepiej przygotowany nauczyciel-lepiej przygotowany uczeń” - Współfinansowany przez Unię Europejską w ramach Europejskiego Funduszu Społecznego.

przeprowadzenie zajęć przygotowujących studentów i opiekunów praktyk do wdrożenia NPPP na WNP WSHE

wdrożenie w wybranych przedszkolach i szkołach oraz upowszechnienie NPPP
audyt

Przed podjęciem decyzji o ubieganiu się o realizację w/w projektu Uczelnia zapoznała się z wynikami ogólnopolskich badań dotyczących realizacji praktyk na specjalnościach nauczycielskich- I etap oraz przeprowadziła ankietę wśród studentów tych specjalności, a także nauczycieli szkół i przedszkoli- II etap. Wnioskami z I etapy były m.in.:

zalecenie dotyczące pozostawienia w programie praktyk praktyki obserwacyjnej i jej połączenie z praktyką asystencką, co daje z jednej strony możliwość poznania specyfiki pracy placówki przed wdrożeniem samodzielnych działań, z drugiej zaś możliwość asystowania w zajęciach, włączania się w pracę grup, przygotowania własnych pomocy dydaktycznych, udziału w życiu placówki;

sugestia dotycząca odbywania praktyk zarówno na poziomie przedszkoli, jak i szkół podstawowych, co stworzy możliwość poznania placówki danego typu oraz ułatwi określenie własnej drogi zawodowej;

rekomendacja dotycząca tego, aby druga praktyka realizowana była w innych placówkach niż praktyka pierwsza, co jest związane z koniecznością poznania różnych placówek, różnorodnych technik i sposobów pracy.

Z kolei na II etapie diagnozy przebadano 156 studentów WNP WSHE we Włocławku oraz 50 nauczycieli. Studenci odnieśli się do programu praktyk pedagogicznych obowiązujących na Wydziale Nauk Pedagogicznych WSHE, deklarując w większości (ponad 80%) m.in. że czują się przygotowani merytorycznie i technicznie do odbycia praktyk pedagogicznych oraz wskazując, iż praktyki pedagogiczne realizowane w wystarczającym stopniu przyczyniają się do lepszego przygotowania studentów do pełnienia roli nauczyciela-wychowawcy wykorzystującego nowoczesne metody i techniki pracy z uczniem. Ponadto studenci przedstawili swoje sugestie dotyczące Nowego Programu Praktyk Studenckich m.in.

*Projekt POKL.03.03.02-00-032/12-01 - „Lepiej przygotowany nauczyciel-lepiej przygotowany uczeń” -
Współfinansowany przez Unię Europejską w ramach Europejskiego Funduszu Społecznego.*

większa liczba godzin przeznaczonych na praktyki, opracowanie szablonu w zakresie sposobu wypełniania dziennika praktyk, koncentracja na nowej podstawie programowej, większa pomoc dla praktykantów ze strony placówek. Także nauczyciele ocenili dotychczasową realizację praktyk pedagogicznych, przedstawiając swoje propozycje w zakresie Nowego Programu Praktyk Pedagogicznych m.in. sprecyzowanie zadań opiekuna praktyki, większy nacisk na pracę z uczniem o specjalnych potrzebach edukacyjnych, opracowanie bibliografii

umożliwiającej samokształcenie studentów przed podjęciem praktyk, diagnozę znajomości podstawy programowej przed odbyciem praktyk.

Na bazie analizy w/w danych Zespół ds. Nowego Programu Praktyk Pedagogicznych po przeanalizowaniu w/w materiału opracował wnioski, zgodnie z którymi dotychczas realizowany na WSHE Program Praktyk Pedagogicznych:

ma zbyt teoretyczny charakter;

praktyki nie są ściśle powiązane z zajęciami na Uczelni;

liczba godzin przeznaczona na praktykę pedagogiczną jest ograniczona do minimum;

za mało uwagi przywiązuje się do rozwoju osobowości, postaw zawodowych nauczycieli, ich umiejętności psychologiczno-pedagogicznych;

za mało uwagi przywiązuje się do ścisłej współpracy nauczyciela z pedagogiem i psychologiem (poradnią psychologiczno-pedagogiczną)

nie przywiązuje się uwagi do łamania stereotypów związanych z pracą w zawodzie nauczyciela (zwłaszcza na etapie przedszkolnym i wczesnoszkolnym)

studenci realizują część praktyk w okresie wakacji, a rok szkolny ma inny cykl niż akademicki.

Zespół wyciągając wnioski, nie uwzględnił jednak trybu studiów studentów WNP- niestacjonarne. W związku z tym:

liczba godzin praktyk musiała być dostosowana do trybu studiowania;



Projekt POKL.03.03.02-00-032/12-01 - „Lepiej przygotowany nauczyciel-lepiej przygotowany uczeń” - Współfinansowany przez Unię Europejską w ramach Europejskiego Funduszu Społecznego.

większość studentów ze względu na swoją pracę zawodową tylko we wrześniu, bądź w lutym mogła odbywać praktyki ciągłe,

studia na WNP mają charakter ogólnoakademicki (stąd też ich teoretyczny charakter).

Główną ideą Nowego Programu Praktyk Pedagogicznych była reorganizacja starych założeń programu praktyk, w których brali udział studenci oraz wprowadzenie nowych treści, spójnych z aktualnymi wyzwaniami środowiska szkolnego. Zakładał on wdrażanie innowacyjnych technik edukacyjnych w pracy z uczniami, w tym z uczniami o specjalnych potrzebach edukacyjnych oraz poszerzenie wiedzy praktycznej studentów. Miał umożliwić rzetelne przygotowanie warsztatu nauczyciela, poznanie specyfiki środowiska oświatowego, celowe i dojrzałe tworzenie partnerskiej relacji z uczniami, kształtować umiejętność

skutecznego przekazywania wiedzy i budzenia w uczniach chęci do samodzielnego rozwijania swoich zainteresowań, a tym samym zdiagnozować rzeczywistą gotowość praktykanta do podjęcia pracy nauczyciela- wychowawcy.

W tworzeniu Nowego Programu Praktyk Pedagogicznych brali udział interesariusze zarówno ze strony Uczelni, jak również nauczyciele- opiekunowie praktyk, przedstawiciele organów prowadzących. Został on wprowadzony w życie w 2013 r.

Po opracowaniu Programu Zespół przeprowadził badania wśród 24 studentów WNP i 76 interesariuszy zewnętrznych (nauczycieli, pracowników kuratorium, poradni psychologiczno-pedagogicznej) na temat opinii o Nowym Programie Praktyk Pedagogicznych. Większość uznała jego treści za zrozumiałe, w sposób jasny ujmujące cel, odzwierciedlające potrzeby przyszłych nauczycieli w zakresie pozyskania wiedzy praktycznej podczas studiów, wyrażając przekonanie, że realizacja założeń NPPP podczas trwania projektu przyczyni się do lepszego przygotowania studentów do pełnienia roli nauczyciela- wychowawcy. Ewentualne uwagi dotyczyły w większości założeń edytorskich.

Założenia Nowego Programu Praktyk Pedagogicznych i nowatorski jego aspekt obejmowały:

1. Uczestnictwo studentów w zajęciach pozalekcyjnych.

Projekt POKL.03.03.02-00-032/12-01 - „Lepiej przygotowany nauczyciel-lepiej przygotowany uczeń” - Współfinansowany przez Unię Europejską w ramach Europejskiego Funduszu Społecznego.

2. Udział studentów w przygotowaniu oraz prowadzeniu zajęć pod nadzorem opiekuna-wychowawcy (student zapoznaje się z metodami pracy z grupą klasą/ rodzicami i pracownikami placówek; sporządza autorski schemat zajęć, opiekun wdraża studenta do konkretnych zadań; zachęca do realizacji własnych pomysłów lub ciekawych rozwiązań).
3. Udział studentów w spotkaniach roboczych i konsultacjach.
4. Możliwość korzystania z: poradnika, księgozbioru dotyczącego praktyk pedagogicznych, zakładki internetowej dotyczącej praktyk pedagogicznych, pracowni szkoleniowej.
5. Opiekun umożliwia studentom asystowanie przy różnego typu zajęciach administracyjnych i organizacyjnych (m.in. zebraniach rad pedagogicznych, w kontaktach z rodzicami i instytucjami zewnętrznymi).
6. Studenci wraz z nauczycielem- opiekunem praktyk podsumowują zajęcia obserwowane lub prowadzone przez studentów, wspólnie przygotowują dokumentację z praktyk, analizują swoje spostrzeżenia, dyskutują, poznają różne punkty widzenia.
7. Strona www projektu stanowi forum wymiany doświadczeń.
8. Opiekun praktyk przygotowuje materiały metodyczne dla studentów (np. nagrania video, zdjęcia, zestawy ćwiczeń).
9. Student wskazuje w porozumieniu z opiekunem dodatkowe pomoce niezbędne do prawidłowego przeprowadzenia programu praktyk skonsultowanego z opiekunem praktyk.

Zaplanowano także warsztaty przygotowujące studentów i nauczycieli (opiekunów praktyk) do właściwego przeprowadzenia praktyk:

1. Warsztaty metodyczne dla studentów przygotowujące do praktyk i pracy nauczyciela (zapoznanie z NPPP, planowanie i organizacja pracy dydaktyczno-wychowawczej;

Projekt POKL.03.03.02-00-032/12-01 - „Lepiej przygotowany nauczyciel-lepiej przygotowany uczeń” - Współfinansowany przez Unię Europejską w ramach Europejskiego Funduszu Społecznego.

- przygotowanie programów, scenariuszy, konspektów zajęć; nowe metody pracy w edukacji).
2. Warsztaty dla studentów- przygotowanie do pracy nauczyciela- wychowawcy- wsparcie kompetencji kluczowych (praca z uczniem o specjalnych potrzebach edukacyjnych; praca z dzieckiem z rodziny dysfunkcyjnej; współpraca nauczyciela z rodzicami; wykorzystanie technologii informacyjno- komunikacyjnych w pracy nauczyciela, nauka logicznego myślenia, wykorzystywania praktycznej wiedzy).
 3. Warsztaty dla opiekunów praktyk- metodyka pracy twórczej ze studentem i uczniem.
 4. Warsztaty- przygotowanie do roli opiekuna praktyk (zapoznanie z NPPP, z zasadami pracy nauczyciela- opiekuna praktyk w projekcie).

Realizacja projektu „Lepiej przygotowany nauczyciel– lepiej przygotowany uczeń”, przebiegała zgodnie z założeniami oraz opracowanym harmonogramem działań. Oprócz przygotowania i wdrożenia Nowego Programu Praktyk Pedagogicznych podejmowano inne działania wspierające projekt, a ukierunkowane na zwiększenie wiedzy zarówno studentów,

jak i nauczycieli. Miały one także służyć najefektywniejszemu wykorzystaniu czasu praktyk pedagogicznych i właściwej realizacji programu. W odniesieniu do studentów:

Opracowanie poradnika metodycznego zawierającego usystematyzowane wzory dokumentacji przebiegu praktyk, regulaminy, przykładowe scenariusze zajęć, konspekty (opublikowany i bezpłatnie dystrybuowany w 2013 r.)

Przeprowadzenie warsztatów metodycznych zawierających następujące treści: metody aktywizujące w pracy przedszkola i szkoły, wykorzystanie dramy w edukacji przedszkolnej i szkolnej, aktywne słuchanie muzyki według Batii Strauss

Przeprowadzenie warsztatów wspierających kompetencje kluczowe poprzez podjęcie takich zagadnień, jak:

Zachowanie asertywne

Radzenie sobie z trudnymi emocjami u dzieci



Projekt POKL.03.03.02-00-032/12-01 - „Lepiej przygotowany nauczyciel-lepiej przygotowany uczeń” - Współfinansowany przez Unię Europejską w ramach Europejskiego Funduszu Społecznego.

Lęk i stres u dzieci – jak sobie z nim radzić?

Psychologiczne aspekty oceniania

Dodatkowym wsparciem objęto także nauczycieli- opiekunów praktyk. Przeprowadzono warsztaty wspierające kompetencje nauczyciela i przygotowujące do roli opiekuna praktyk, które obejmowały następujące treści:

Komunikacja interpersonalna. Poznanie i integracja grupy.

Przygotowanie do prowadzenia zajęć z wykorzystaniem metod problemowych.

Praktyczne przykłady lekcji oraz zajęć przedszkolnych z zastosowaniem metod aktywizujących.

Planowanie pracy w przedszkolu i edukacji wczesnoszkolnej: podstawa programowa, programy przedszkolne i szkolne, plany zajęć, scenariusz zajęcia zintegrowanego.

Diagnoza możliwości intelektualnych uczniów: Jak pracować z dzieckiem z dysfunkcjami?

Bajkoterapia jako metoda leczenia niektórych zaburzeń.

Lęk i stres u nauczyciela i ucznia. Jak sobie z nim radzić?

Sposoby przeciwdziałania wypaleniu zawodowemu nauczycieli.

Ponadto przeprowadzono warsztaty wspierających z zakresu metodyki pracy twórczej ze studentem.

Po zakończeniu warsztatów przeprowadzono ankietę ewaluacyjną wśród 20 nauczycieli z placówek objętych wsparciem projektu. Wszyscy badani zadeklarowali, iż udział w warsztatach przyczynił się do wzrostu ich wiedzy merytorycznej z zakresu metodyki pracy z uczniem, zwiększyła się ich umiejętność pracy z uczniem w różnych sytuacjach edukacyjnych, zdobyli umiejętność rozwiązywania konfliktów w grupie, rozwinęli znajomość i umiejętności stosowania metod aktywizujących w pracy z dziećmi. Zdobyta wiedza i rozwinięte umiejętności wpłyną z kolei zdaniem ankietowanych na podniesienie jakości ich pracy z uczniem.

Po przeprowadzeniu kolejnych warsztatów dla nauczycieli i odbyciu przez studentów praktyk w placówkach przeprowadzono badania ewaluacyjne wśród 31 nauczycieli- opiekunów praktyk z placówek objętych wsparciem projektu oraz 90 studentów WNP WSHE



Projekt POKL.03.03.02-00-032/12-01 - „Lepiej przygotowany nauczyciel-lepiej przygotowany uczeń” - Współfinansowany przez Unię Europejską w ramach Europejskiego Funduszu Społecznego.

objętych warsztatami. Podobnie, jak w badaniu wcześniejszym także tutaj wszyscy badani nauczyciele stwierdzili, że udział w warsztatach przyczynił się do wzrostu ich wiedzy merytorycznej z zakresu metodyki pracy z uczniem i wpłynie na podniesienie jakości ich pracy. Podobnych wypowiedzi udzielali studenci, którzy potwierdzili wzrost poziomu własnej wiedzy oraz zakresu umiejętności jako efekt warsztatów, co niewątpliwie będą mogli wykorzystać w przyszłej pracy zawodowej.

Analiza wyników przeprowadzonej ankiety jednoznacznie prowadzi do wniosku, że warsztaty są konieczną formą wsparcia edukacji studentów jako przyszłych nauczycieli i winny być prowadzone jako obowiązkowy element toku studiowania.

Uzyskane efekty i konkluzje:

opracowano i zrealizowano nowatorską formę praktyk przy współpracy wielu interesariuszy (studentów, opiekunów, pracowników uczelni, przedstawicieli organów);

wdrożono współpracę pomiędzy WNP WSHE we Włocławku a przedszkolami i szkołami biorącymi udział w projekcie, jak również organami prowadzącymi, co pozwoli na korzystanie z jego efektów przez przyszłych nauczycieli i uczniów;

studenci poprzez udział w projekcie poznali specyfikę pracy z dzieckiem czy uczniem o specjalnych potrzebach edukacyjnych;

możliwość uczestnictwa w warsztatach towarzyszących realizacji projektu pozwoliła na przygotowanie studentów i opiekunów praktyk do realizacji praktyk, podniesienia poziomu wiedzy, umiejętności i kompetencji, poznania najnowszych technik i metod pracy, a w konsekwencji umożliwiła zwiększenie efektywności podejmowanych działań i podniesienie poziomu wykształcenia;

wzrost zaufania do Uczelni, jako dbającej o jakość kształcenia swoich studentów;



*Projekt POKL.03.03.02-00-032/12-01 - „Lepiej przygotowany nauczyciel-lepiej przygotowany uczeń” -
Współfinansowany przez Unię Europejską w ramach Europejskiego Funduszu Społecznego.*

realizacja zasad zrównoważonego rozwoju poprzez chronienie i wzbogacanie kapitału społecznego przyczyniających się do likwidacji barier ekonomicznych i społecznych;

w programach studiów na specjalnościach nauczycielskich większy akcent powinien być położony na realizację zajęć praktycznych.



*Projekt POKL.03.03.02-00-032/12-01 - „Lepiej przygotowany nauczyciel-lepiej przygotowany uczeń” -
Współfinansowany przez Unię Europejską w ramach Europejskiego Funduszu Społecznego.*

Projekt „Lepiej przygotowany nauczyciel-lepiej przygotowany uczeń” POKL.03.03.02-00-032/12-01

Rola nauczyciela w rozwoju twórczej aktywności dziecka we wczesnej edukacji. Analiza wskaźników

**Autor dr Renata Brzezińska WNP WSHE we
Włocławku**

*Projekt POKL.03.03.02-00-032/12-01 - „Lepiej przygotowany nauczyciel-lepiej przygotowany uczeń” -
Współfinansowany przez Unię Europejską w ramach Europejskiego Funduszu Społecznego.*

1. Wprowadzenie

Przemiany dokonujące się nieustannie w dzisiejszym świecie, powodują konieczność dostosowania do nich nowych treści kształcenia w edukacji. Wiąże się to ze zmianą pracy dydaktyczno- wychowawczej nauczyciela oraz potrzebą innego podejścia do dziecka. Szczególnym zadaniem jest stwarzanie warunków do doświadczania podmiotowości uczniów, co jest istotne dla wyzwolenia w nich aktywności i poczucia sprawstwa jako jej następstwa.

Współczesna psychologia zwraca szczególną uwagę na rolę aktywności dziecka jako jednej z podstawowych potrzeb psychicznych, bez której zaspokojenia, prawidłowy rozwój istoty ludzkiej jest niemożliwy. Dlatego oświata, wychodząc naprzeciwko zmianom współczesności, proponuje inny model kształcenia oparty na inicjatywie ucznia od najmłodszych lat.

Obecnie, w dobie rewolucji naukowo- technicznej i cywilizacyjnej, hasła aktywności ucznia jako naturalnej tendencji rozwojowej, są szczególnie ważne. Chodzi o przygotowanie wychowanka do samodzielnej pracy, a w konsekwencji o przysposobienie do życia.

Problem kierowania aktywnością dzieci, nabiera szczególnego znaczenia w okresie przedszkolnym i wczesnoszkolnym. Okres przedszkolny trwający od trzeciego do szóstego, siódmego roku życia, nazywany jest „złotym wiekiem” rozwoju dziecka. Oznacza to, że wówczas dokonuje się intensywny proces dojrzewania organizmu we wszystkich sferach życia. Rozwój ten jest determinowany przez wiele elementów kształtujących tożsamość i indywidualność dziecka, a zwłaszcza przez: czynniki genetyczne, środowisko i jego styl wychowania, proces kształcenia, a także aktywność własną jednostki.¹

Maurice Debesse, który dokonał podziału etapów wychowania, jest zdania, że od szóstego roku życia człowieka rozpoczyna się wiek szkolny, zwany też wiekiem rozumu, wiedzy, wiekiem społecznym i wiekiem aktywności. Dziecko jest wówczas niezwykle chłonne, pod warunkiem, że będzie zainteresowane daną dziedziną i stworzy mu się warunki do twórczego i samodzielnego rozwoju.

Uczeń lubi działać. Jego aktywność świadczy o wzmoczonej sile, o dużej witalności

¹ R. Brzezińska, G. Obrębska, *Metoda projektów w pracy nauczyciela przedszkola*, Wydawnictwo WSHE, Włocławek 2013, s.6.

*Projekt POKL.03.03.02-00-032/12-01 - „Lepiej przygotowany nauczyciel-lepiej przygotowany uczeń” -
Współfinansowany przez Unię Europejską w ramach Europejskiego Funduszu Społecznego.*

i o adaptacji do świata przedmiotów. Jest to aktywność urozmaicona, praktyczna(...) ²

W każdym zdrowym dziecku, drzemie twórcza aktywność. Do jej wywołania potrzebne są jednak określone warunki, domagające się spełnienia. Niezbędne jest przede wszystkim stymulujące środowisko, które będzie bodźcem pobudzającym do aktywności. Takie warunki powinno stwarzać przedszkole i szkoła ze swoją różnorodnością form i metod, z inspirującymi środkami dydaktycznymi, z wyposażeniem działającym pozytywnie na poczucie estetyki dziecka, wreszcie z określonym potencjałem ludzkim zarówno w osobach nauczycieli, jak i samych dzieci.

Chcąc aktywnie wspomagać rozwój wychowanka i być jego przewodnikiem w poznawaniu świata i rzeczywistości, nauczyciel musi dążyć do doskonalenia podstawowych kompetencji. Wśród nich szczególnie ważne jest:

- diagnozowanie osiągnięć dziecka, monitorowanie jego potrzeb, możliwości edukacyjnych;
- planowanie własnej pracy w aspekcie działań wychowanka;
- stymulowanie rozwoju dziecka;
- tworzenie takiego środowiska, które będzie przyjazne nauce i wszechstronnemu rozwojowi ze zwróceniem uwagi na indywidualizację kształcenia;
- współpraca ze środowiskiem dziecka zarówno rodzinnym, jak i lokalnym;
- refleksja i ocena własnej praktyki w kontekście jej efektywności.³

Dzisiejsza edukacja domaga się zmiany roli nauczyciela, która ewoluje przede wszystkim w kierunku tworzenia środowiska motywującego, aktywizowania wychowanka za pomocą różnych nowych i nietypowych form i metod, obserwowania i doradztwa. Powoduje to również, że zajęcia takiego wychowawcy są ciekawe, niestandardowe, co ma szczególnie duże znaczenie w przypadku małych dzieci, którym trudno jest skoncentrować się przez dłuższy czas. Kierowanie twórczą aktywnością dziecka we wczesnej edukacji jest procesem niezwykle trudnym. Do tego potrzebny jest twórczy nauczyciel, dysponujący bogatym warształem merytorycznym i metodycznym i potrafiący wykorzystać różne metody do stymulowania aktywności dziecka.

² M. Debesse, *Etapy wychowania*, Wydawnictwo Akademickie ŻAK, Warszawa 1996, s. 69.

³ A. Brzezińska, D. Klus- Stańska, A. Strzelecka (red), *O nowe podejście w kształceniu nauczycieli*, MEN, Warszawa 1999, s.58.

Projekt POKL.03.03.02-00-032/12-01 - „Lepiej przygotowany nauczyciel-lepiej przygotowany uczeń” - Współfinansowany przez Unię Europejską w ramach Europejskiego Funduszu Społecznego.

2. Realizacja zajęć dla nauczycieli i studentów w projekcie „Lepiej przygotowany nauczyciel- lepiej przygotowany uczeń”

W zajęciach uczestniczyli nauczyciele z gmin Fabianki, Lipno i Lubanie oraz studenci Wydziału Nauk pedagogicznych WSHE we Włocławku z I i II roku studiów licencjackich, kierunków Pedagogika Przedszkolna i Pedagogika Wczesnoszkolna. Warsztaty prowadzone były w okresie kwiecień –czerwiec 2013 roku dla dwóch roczników nauczycieli i studentów oraz maj- czerwiec 2014 roku, dla jednego rocznika. Liczba godzin zajęć w każdym roku była identyczna. I tak: warsztaty dla nauczycieli obejmowały:

- 16 godzin zajęć z metodyki pracy twórczej ze studentem i uczniem,
- 16 godzin zajęć z przygotowania do roli opiekuna praktyk.

Z kolei warsztaty dla studentów zawierały:

- 25 godzin warsztatów metodycznych,
- 25 godzin zajęć z zakresu Nauczyciel-wychowawca - wsparcie kompetencji kluczowych.

Program zajęć dla nauczycieli obejmował następującą tematykę:

- I. Przygotowanie do roli opiekuna praktyk
 1. Komunikacja interpersonalna. Poznanie i integracja grupy
 2. Przygotowanie do prowadzenia zajęć z wykorzystaniem metod problemowych. Praktyczne przykłady lekcji oraz zajęć przedszkolnych z zastosowaniem metod aktywizujących
 3. Planowanie pracy w przedszkolu i edukacji wczesnoszkolnej, a w tym: podstawa programowa wychowania przedszkolnego i edukacji wczesnoszkolnej, programy przedszkolne i szkolne, plany zajęć, scenariusz zajęcia zintegrowanego
 4. Diagnoza możliwości intelektualnych uczniów, a zwłaszcza: specjalne potrzeby edukacyjne; preferencje sensoryczne w zakresie stylów uczenia się; typy inteligencji; test wielorakiej inteligencji Howarda Gardnera
 5. Jak pracować z dzieckiem z dysfunkcjami? Bajkoterapia jako metoda leczenia niektórych zaburzeń
 6. Lęk i stres u nauczyciela i ucznia. Jak sobie z nim radzić? Sposoby

Projekt POKL.03.03.02-00-032/12-01 - „Lepiej przygotowany nauczyciel-lepiej przygotowany uczeń” - Współfinansowany przez Unię Europejską w ramach Europejskiego Funduszu Społecznego.

przeciwdziałania wypaleniu zawodowemu nauczycieli.

II. Metodyka pracy twórczej ze studentem i uczniem

1. Rozwijanie inteligencji emocjonalnej małego dziecka
2. Wykorzystanie muzyki klasycznej w zajęciach przedszkolnych i szkolnych
3. „Ruch i zabawa to rozwoju podstawa” – przykłady zabaw aktywizujących we wczesnej edukacji.

Z kolei program zajęć dla studentów zawierał następującą problematykę:

I Warsztaty metodyczne

1. Metody aktywizujące w pracy przedszkola i szkoły
 - 1.1. Klasyfikacja metod
 - 1.2. Przedstawienie wybranych metod aktywnych w pracy z dziećmi: integracyjne, twórczego rozwiązywania problemów, rozwijające twórcze myślenie, diagnostyczne, tworzenia i definiowania pojęć, grupowego podejmowania decyzji, dyskusyjne.
 - 1.3. Praktyczne wykorzystanie metod aktywizujących we wczesnej edukacji - Serie i łańcuchy zabaw aktywizujących
2. Wykorzystanie dramy w edukacji przedszkolnej i szkolnej
3. Aktywne słuchanie muzyki według Batii Strauss.

II. Nauczyciel – wychowawca: wsparcie kompetencji kluczowych

1. Planowanie pracy w przedszkolu i edukacji wczesnoszkolnej, a w tym: podstawa programowa wychowania przedszkolnego i edukacji wczesnoszkolnej, programy przedszkolne i szkolne, plany zajęć, scenariusz zajęcia zintegrowanego w przedszkolu i w szkole - opracowanie scenariusza dnia aktywności w przedszkolu i w edukacji wczesnoszkolnej oraz pojedynczego zajęcia.
2. Zachowanie asertywne
3. Radzenie sobie z trudnymi emocjami u dzieci – warsztat zabawy
4. Lęk i stres u dzieci – jak sobie z nim radzić?

Projekt POKL.03.03.02-00-032/12-01 - „Lepiej przygotowany nauczyciel-lepiej przygotowany uczeń” - Współfinansowany przez Unię Europejską w ramach Europejskiego Funduszu Społecznego.

5. Psychologiczne aspekty oceniania, a zwłaszcza: ocena tradycyjna i opisowa, błędy w ocenianiu popełniane przez nauczycieli, ocenianie wspierające i kształtujące, semestralna i roczna ocena opisowa.

3. Ewaluacja przeprowadzonych warsztatów. Analiza wyników ankiet uzyskanych od nauczycieli i studentów

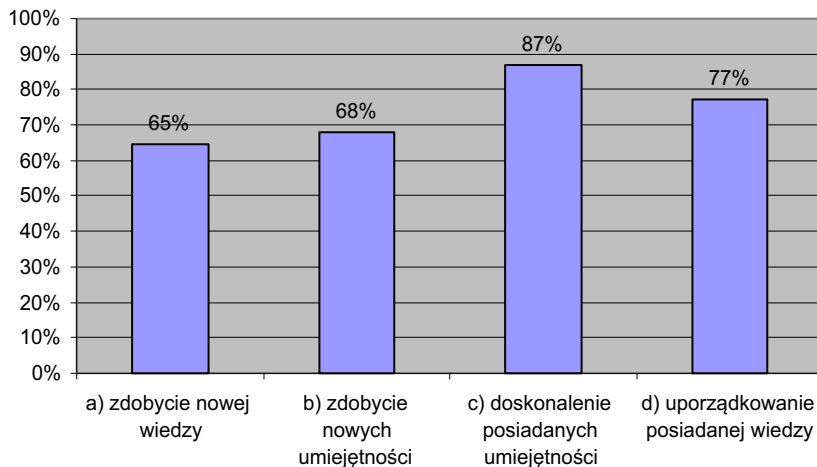
Badania zarówno wśród nauczycieli jak i studentów, zostały przeprowadzone w oparciu o kwestionariusz anonimowej ankiety, składającej się z dwóch części. Część 1 badała opinię uczestników o skuteczności formy doskonalenia (3 pytania), natomiast część 2 dotyczyła ocena wzrostu wiedzy uczestników warsztatów (3 pytania). Dodatkowo w narzędziu badawczym przewidziano 1 pytanie otwarte przeznaczone na sugestie i własne refleksje skierowane do prowadzącego warsztaty.

Poniżej przedstawiono wyniki badania ankietowego, w którym wzięło udział 31 nauczycieli z placówek objętych wsparciem projektu.

W 1 pytaniu nauczyciele mieli wyrazić opinię na temat efektów udziału w warsztatach.

Wykres nr 1. Efekty udziału w warsztatach, w opinii nauczycieli

Projekt POKL.03.03.02-00-032/12-01 - „Lepiej przygotowany nauczyciel-lepiej przygotowany uczeń” -
Współfinansowany przez Unię Europejską w ramach Europejskiego Funduszu Społecznego.



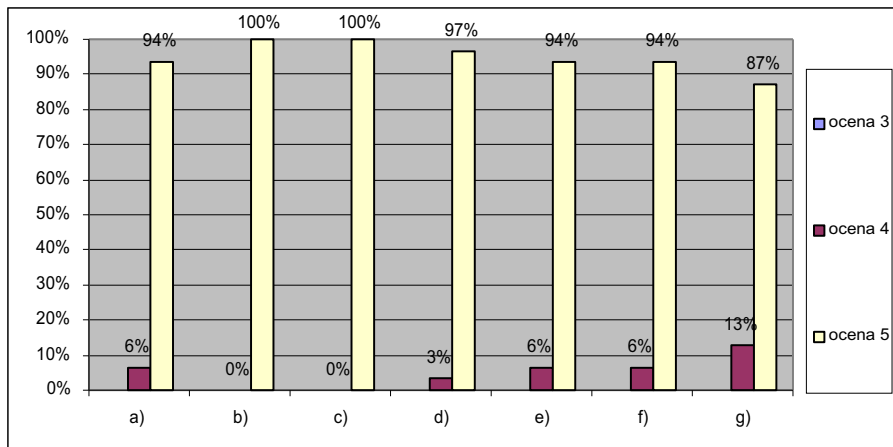
Badani mogli wybrać kilka odpowiedzi, dlatego dane nie bilansują się.

Analiza wyników wskazuje, że 20 osób (65%) oceniło, że udział w warsztatach przyczynił się do zdobycia nowej wiedzy; 21 osób (68%) zdobyło podczas warsztatów nowe umiejętności; 27 osób (87%) udoskoniło posiadane umiejętności a 24 osoby (77%) dokonały uporządkowania posiadanej wiedzy. Zatem jak widać, każdy z nauczycieli wyniósł coś dla swojej praktyki, co pomoże mu w pracy z wychowankiem.

W kolejnym pytaniu, badani mieli ocenić w skali 1-5 prowadzenie zajęć przez wykładowcę według poszczególnych kryteriów.

Wykres nr 2. Ocena prowadzonych zajęć według poszczególnych kryteriów, w opinii nauczycieli

Projekt POKL.03.03.02-00-032/12-01 - „Lepiej przygotowany nauczyciel-lepiej przygotowany uczeń” -
Współfinansowany przez Unię Europejską w ramach Europejskiego Funduszu Społecznego.



Wyniki przedstawiają się następująco:

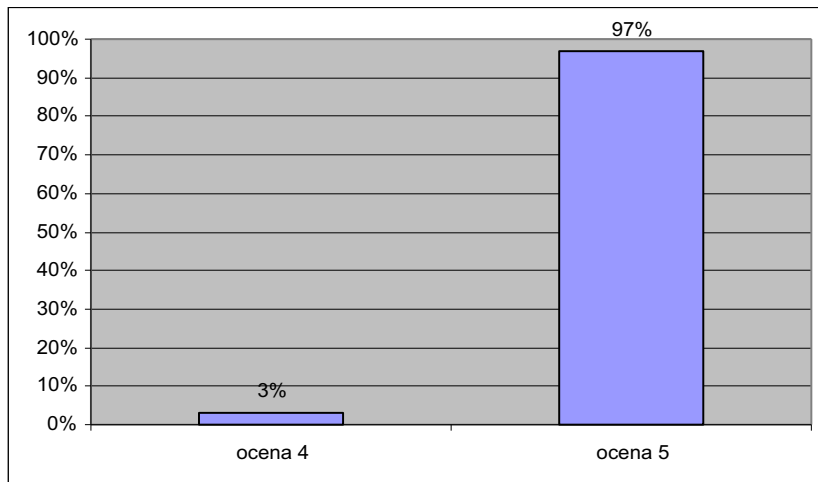
- Kryterium „a”- atmosfera panująca na zajęciach: 29 osób (94%) na 5 pkt, 2 osoby (6%) na 4 pkt;
- Kryterium „b”- przygotowanie prowadzącego do zajęć; wszystkie osoby (100%) – 5 pkt;
- Kryterium „c”- stosowane pomoce dydaktyczne; wszystkie osoby (100%) -5 pkt;
- Kryterium „d”- wiedza merytoryczna i metodyczna prowadzącego: 30 osób (97%) na 5 pkt, 1 osoba (3%) na 4 pkt;
- Kryterium „e”- zagospodarowanie czasu; wszystkie osoby (100%) – 5 pkt;
- Kryterium „f”- adekwatność stosowanych metod podczas zajęć: 29 osób (94%) – 5 pkt, 2 osoby (6%) – 4 pkt.;
- Kryterium „g”- możliwość wymiany doświadczeń. 27 osób (87%) – 5 pkt., 4 osoby (13%) – 4 pkt.

Po analizie wyników zawartych w kwestionariuszach ankiety można stwierdzić, że prowadzący warsztaty został wysoko oceniony przez nauczycieli. Żaden z respondentów nie ocenił powyższych kryteriów poniżej 4 pkt.

Kolejne pytanie dotyczyło przydatności prowadzonych zajęć w praktyce.

Wykres nr.3. Przydatność prowadzonych zajęć w praktyce nauczycielskiej

Projekt POKL.03.03.02-00-032/12-01 - „Lepiej przygotowany nauczyciel-lepiej przygotowany uczeń” -
Współfinansowany przez Unię Europejską w ramach Europejskiego Funduszu Społecznego.



Analiza wyników badań pozwala stwierdzić, że 30 osób (97%) oceniło przydatność warsztatów w skali 1-5, na 5 pkt., natomiast 1 osoba (3%) na 4 pkt. I tu również widać, że uczestnictwo w warsztatach, nowe pomysły i rozwiązania, które zostały wykorzystane w zajęciach, pozwolą nauczycielom na zastosowanie ich w codziennej praktyce.

Ostatnie pytanie tej części, zawierało Słowo do prowadzącego. W tym miejscu respondenci mogli zabrać głos i wypowiedzieć własne uwagi i refleksje co do prowadzonych warsztatów. Wśród odpowiedzi znalazły się głównie słowa podziękowania oraz pochwały dla prowadzącego: „jestem zadowolona z warsztatów”, „świetne zajęcia”, „bardzo ciekawe zajęcia”, „bardzo sympatycznie”, „super”, „zajęcia wykorzystam w pracy”, „dodatkowe doświadczenia”, itp.

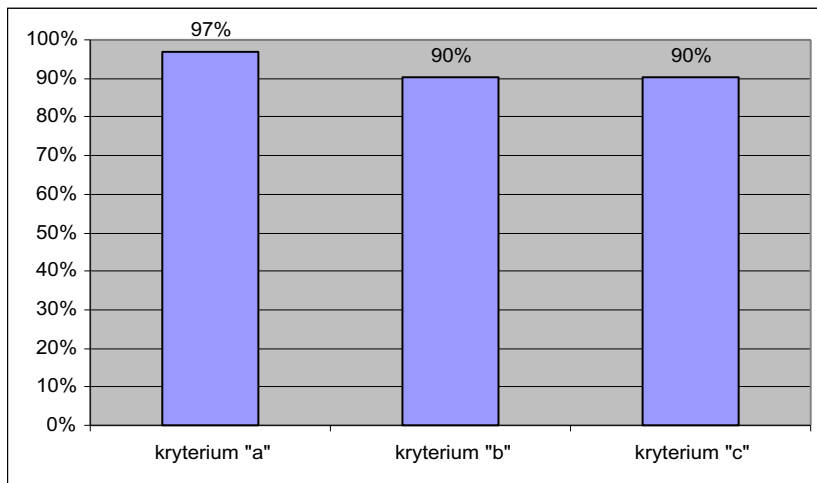
Część druga zawierała 3 pytania skierowane do nauczycieli.

Pierwsze z nich miało odpowiedzieć na pytanie czy udział w warsztatach przyczynił się do wzrostu wiedzy merytorycznej z zakresu metodyki pracy z uczniem. Wszyscy nauczyciele dali tutaj odpowiedź twierdzącą.

Dodatkowo zapytano ich w jakim obszarze jest zauważalny ten przyrost wiedzy.

Wykres nr.4. Obszary przyrostu wiedzy merytorycznej nauczycieli

Projekt POKL.03.03.02-00-032/12-01 - „Lepiej przygotowany nauczyciel-lepiej przygotowany uczeń” -
Współfinansowany przez Unię Europejską w ramach Europejskiego Funduszu Społecznego.



Badani mogli wybrać kilka odpowiedzi, dlatego dane nie bilansują się

Wyniki badań wskazały na

- umiejętność pracy z uczniem w różnych sytuacjach edukacyjnych – 30 osób (97%);
- umiejętność rozwiązywania konfliktów w grupie – 28 osób (90%)
- znajomość i umiejętność stosowania metod aktywizujących w pracy z dziećmi- 28 osób (90%).

Z badań wynika, że chociaż nauczyciele uczestniczący w programie są doświadczonymi praktykami, to jednak warsztaty stworzyły im możliwość poznania nowych metod, które chętnie wykorzystają w swojej pracy.

Potwierdza to także odpowiedź nauczycieli na kolejne pytanie, która wykazała, że dzięki uczestnictwu w warsztatach i zdobytej podczas nich wiedzy, nabyte umiejętności znacząco przyczynią się do podniesienia jakości pracy z uczniem, co potwierdziło 100% badanych.

Podobny wynik przyniosła odpowiedź, w której respondenci stwierdzili, że gdyby nie możliwość uczestnictwa w warsztatach przewidzianych w projekcie, wiedza przekazana podczas tych warsztatów byłaby dla nich niedostępna w trakcie studiów. Należy tu postawić



*Projekt POKL.03.03.02-00-032/12-01 - „Lepiej przygotowany nauczyciel-lepiej przygotowany uczeń” -
Współfinansowany przez Unię Europejską w ramach Europejskiego Funduszu Społecznego.*

znak zapytania nad jakością kształcenia nauczycieli, która nie przygotowuje absolwentów należycie do przyszłej pracy z dzieckiem.

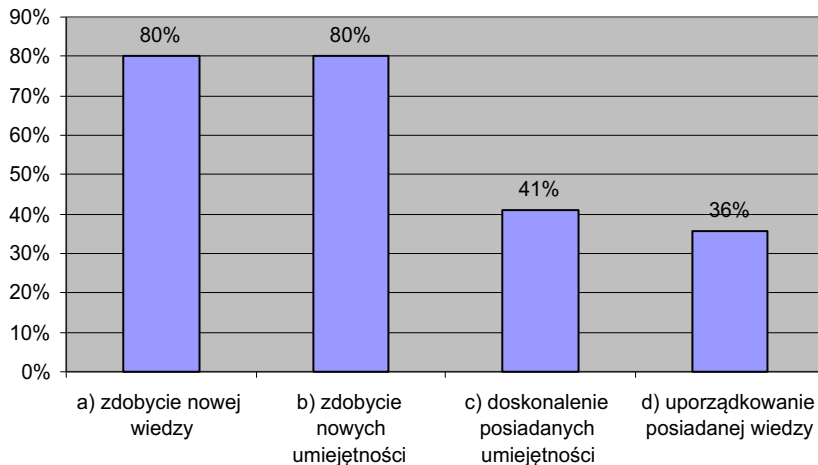
Wyniki ankiety przeznaczonej dla nauczycieli jednoznacznie potwierdzają, że udział w warsztatach prowadzonych w ramach projektu, przyczynił się do zdobycia nowej wiedzy i uporządkowania nabytej, zdobycia nowych umiejętności oraz kompetencji społecznych. Głównym celem prowadzonych zajęć było zainspirowanie nauczycieli do aktywności i kreatywności poprzez prowadzenie twórczych warsztatów, które mogą znaleźć zastosowanie w praktyce edukacyjnej. Jak wynika z badań, wszyscy nauczyciele wysoko ocenili przydatność tak prowadzonych zajęć dla swojej praktyki, a także byli zdania, że zajęcia te znacząco przyczynią się do podniesienia jakości pracy z uczniem.

Na te same pytania odpowiadali studenci biorący udział w projekcie. Łącznie w programie uczestniczyło 90 studentów.

W 1 pytaniu mieli wyrazić opinię co do efektów udziału w warsztatach.

Wykres nr. 5. Efekty udziału w warsztatach, w opinii studentów

Projekt POKL.03.03.02-00-032/12-01 - „Lepiej przygotowany nauczyciel-lepiej przygotowany uczeń” -
Współfinansowany przez Unię Europejską w ramach Europejskiego Funduszu Społecznego.



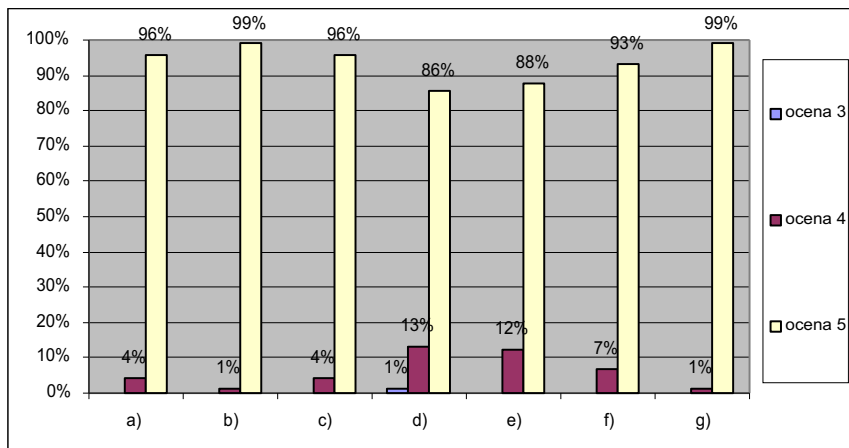
Badani mogli wybrać kilka odpowiedzi, dlatego dane nie bilansują się

Analiza wyników wskazuje, że 72 osoby (80%) oceniło, że udział w warsztatach przyczynił się do wzrostu ich wiedzy; 72 osoby (80%) zdobyło podczas warsztatów nowe umiejętności; 37 osób (41%) udoskoniło posiadane umiejętności a 24 osoby (36%) dokonały uporządkowania posiadanej wiedzy. A zatem, tak jak w przypadku nauczycieli, każdy student zdobył wiedzę i umiejętności w toku warsztatów, które potem może wykorzystać w swojej przyszłej praktyce.

W kolejnym pytaniu, badani mieli ocenić w skali 1-5 prowadzenie zajęć przez wykładownicę według poszczególnych kryteriów.

Projekt POKL.03.03.02-00-032/12-01 - „Lepiej przygotowany nauczyciel-lepiej przygotowany uczeń” -
Współfinansowany przez Unię Europejską w ramach Europejskiego Funduszu Społecznego.

Wykres nr. 6. . Ocena prowadzonych zajęć według poszczególnych kryteriów, w opinii studentów



Wyniki przedstawiają się następująco:

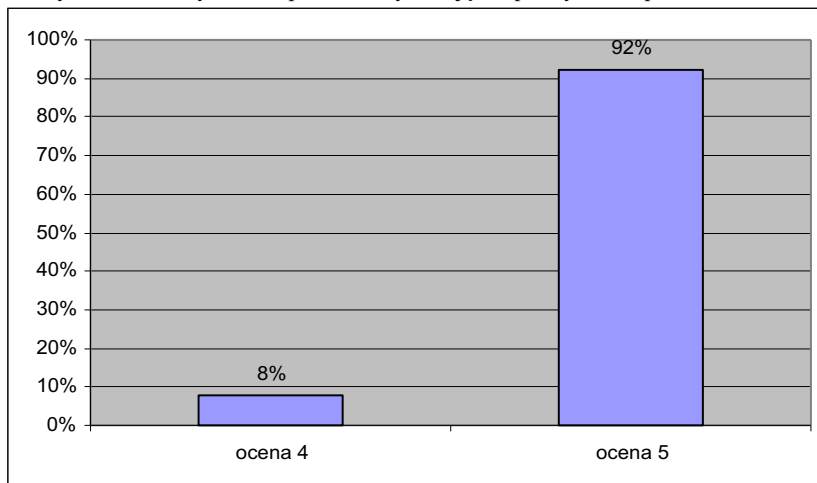
- Kryterium „a”- atmosfera panująca na zajęciach: 86 osób (96%) na 5 pkt, a 4 osoby (4,%) na 4 pkt;
- Kryterium „b”- przygotowanie prowadzącego do zajęć: 89 osób (99%) – 5 pkt, 1 osoba (1%) – 4pkt;
- Kryterium „c”- stosowane pomoce dydaktyczne; 86 osób (96%) – 5 pkt, 4 osoby (4%) – 4 pkt;
- Kryterium „d”- wiedza merytoryczna i metodyczna prowadzącego: 77 osób (86%) – 5 pkt, 12 osób (13%) – 4 pkt, 1 osoba(1%) – 3 pkt;
- Kryterium „e”- zagospodarowanie czasu:, 79 osób (88%) –5 pkt, 11 osób (12%) – 4 pkt;
- Kryterium „f”- adekwatność stosowanych metod podczas zajęć: 79 osób (93%) – 5 pkt, 11 osób (7%) – 4 pkt;
- Kryterium „g”- możliwość wymiany doświadczeń: 89 osób (99%) – 5 pkt., 1 osoba (1%) – 4 pkt.

Analiza tych wyników, tak jak w przypadku nauczycieli, pozwala stwierdzić, że prowadzący warsztaty został dość wysoko oceniony przez studentów.

Projekt POKL.03.03.02-00-032/12-01 - „Lepiej przygotowany nauczyciel-lepiej przygotowany uczeń” -
Współfinansowany przez Unię Europejską w ramach Europejskiego Funduszu Społecznego.

Kolejne pytanie dotyczyło przydatności prowadzonych zajęć w praktyce.

Wykres nr 7. Przydatność prowadzonych zajęć w praktyce, w opinii studentów



83 respondentów (92%) oceniło przydatność warsztatów w skali 1-5 na 5 pkt, natomiast 7 osób (8%) na 4 pkt. Żaden badany nie ocenił powyższego kryterium poniżej 4 pkt. Skoro studenci tak wysoko ocenili przydatność prowadzonych zajęć, należy przypuszczać, że wykorzystają je w swojej przyszłej praktyce.

Podobnie jak w badaniach nauczycieli, ostatnie pytanie tej części zawierało Słowo do prowadzącego. W tym miejscu respondenci mogli zabrać głos i wypowiedzieć własne uwagi i refleksje co do prowadzonych warsztatów. Wśród odpowiedzi znalazły się głównie słowa podziękowania oraz pochwały dla prowadzącego: „bardzo satysfakcjonuje mnie prowadzenie przez Panią doktor warsztatów”, „zajęcia prowadzone bardzo poprawnie, urozmaicone, bardzo przydatne w dalszej edukacji”, „warsztaty prowadzone były bardzo fajnie, dzięki nim zdobyłam wiedzę, którą na pewno wykorzystam w pracy z dziećmi; „nie mam żadnych zastrzeżeń”, „zajęcia prowadzone doskonale, budowanie atmosfery życzliwości i zaufania przez prowadzącego – bardzo potrzebne, pomocne i budujące; dziękujemy”, „jestem zadowolona z warsztatów”, „świetne zajęcia”, „bardzo ciekawe zajęcia”, „bardzo sympatycznie”, „super”.

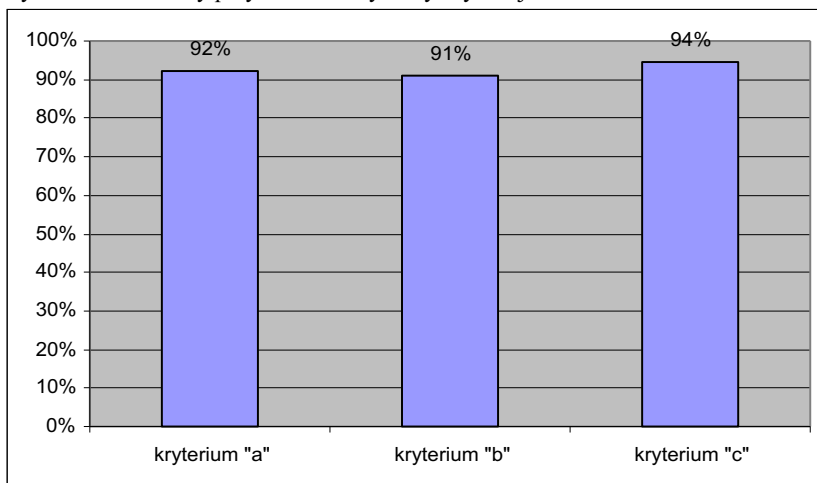
Projekt POKL.03.03.02-00-032/12-01 - „Lepiej przygotowany nauczyciel-lepiej przygotowany uczeń” -
Współfinansowany przez Unię Europejską w ramach Europejskiego Funduszu Społecznego.

Część druga kwestionariusz rozpoczęła się pytaniem o to, czy udział w warsztatach przyczynił się do wzrostu wiedzy merytorycznej z zakresu metodyki pracy z uczniem.

Wszyscy studenci dali tutaj odpowiedź twierdzącą.

Dotatkowo zapytano ich w jakim obszarze jest zauważalny ten przyrost wiedzy.

Wykres nr 8. Obszary przyrostu wiedzy merytorycznej studentów



Badani mogli wybrać kilka odpowiedzi, dlatego dane nie bilansują się

Wyniki były następujące:

- 83 osoby (92%) dzięki udziałowi w warsztatach zwiększyło umiejętność pracy z uczniem w różnych sytuacjach edukacyjnych;
- 82 respondentów (91%) zdobyło umiejętność rozwiązywania konfliktów w grupie;
- 85 osób (94%) rozwinęło znajomość i umiejętności stosowania metod aktywizujących w pracy z dziećmi.

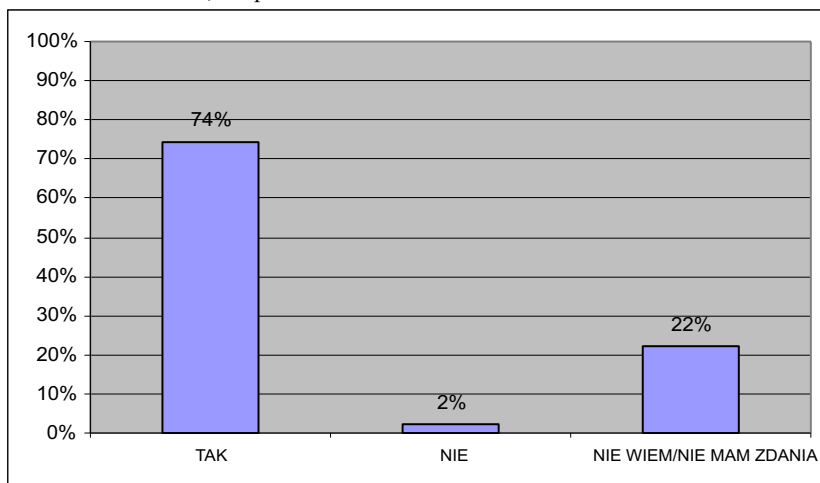
Jak wynika z badań studenci uczestniczący w programie szczególnie cenią sobie fakt, iż mogli poznać nowe metody aktywizujące, które stworzą im możliwość zastosowania w przyszłych zajęciach z dziećmi i przyczynią się do ich uatrakcyjnienia.

Odpowiedź na kolejne pytanie wykazała, że dzięki uczestnictwu w warsztatach i zdobytej podczas nich wiedzy, nabyte umiejętności znacząco przyczynią się do podniesienia jakości pracy z uczniem, co potwierdziło 100% badanych.

Projekt POKL.03.03.02-00-032/12-01 - „Lepiej przygotowany nauczyciel-lepiej przygotowany uczeń” -
Współfinansowany przez Unię Europejską w ramach Europejskiego Funduszu Społecznego.

Ostatnim punktem kwestionariusza było pytanie do studentów czy gdyby nie możliwość uczestnictwa w warsztatach przewidzianych w projekcie, wiedza przekazana podczas tych warsztatów byłaby dla nich niedostępna w trakcie studiów.

Wykres nr 9. Większa efektywność uzyskanej wiedzy podczas projektu, niż w trakcie studiów, w opinii studentów



Wyniki rozłożyły się następująco:

- 67 osób (74%) udzieliło odpowiedzi twierdzącej;
- 20 respondentów (22%) nie miało zdania na ten temat;
- 2 osoby (4%) nie były przekonane co do tej formy przekazu wiedzy.

Analiza wyników kwestionariusza ankiety pozwala zauważyć, że u wszystkich studentów uczestniczących w warsztatach, nastąpił przyrost wiedzy, zdobycie nowych umiejętności i kompetencji społecznych. Zdecydowana większość respondentów doszła też do wniosku, że gdyby nie możliwość uczestnictwa w warsztatach, nie zdobyliby takiej wiedzy w toku studiowania.



Projekt POKL.03.03.02-00-032/12-01 - „Lepiej przygotowany nauczyciel-lepiej przygotowany uczeń” - Współfinansowany przez Unię Europejską w ramach Europejskiego Funduszu Społecznego.

Wnioski

Na podstawie analizy wypowiedzi nauczycieli i studentów uzyskanych w wyniku przeprowadzonej ankiety można stwierdzić, że taka forma doskonalenia, jaka były warsztaty prowadzone w ramach projektu „Lepiej przygotowany nauczyciel- lepiej przygotowany uczeń”, przyczyniła się u nich do poszerzenia własnych kompetencji. Nasuwa się zatem wnioski, że nauczyciele mający sprawować funkcję opiekunów praktyk, potrzebują wsparcia i możliwości podnoszenia poziomu swojej wiedzy. Z kolei dla studentów warsztaty są konieczną formą wsparcia ich edukacji jako przyszłych nauczycieli i winny być prowadzone jako obowiązkowy element toku studiowania. Uczelnie przygotowują studentów do pracy oferując im głównie przygotowanie teoretyczne. Programy kształcenia, zbyt mała liczba godzin, ale i względy ekonomiczne, wymuszają przewagę metod podających nad aktywizującymi. Nie sprzyja to właściwemu przygotowaniu do pracy. Myślę tu nie tylko o praktykach pedagogicznych, prowadzonych w czasie studiów, których jest zdecydowanie za mało, ale i zajęciach dydaktycznych w postaci ćwiczeń, które niejednokrotnie polegają na prowadzeniu wykładów lub przygotowywaniu przez studentów referatów na podstawie lektur. Tego typu „praktyka” nie sprzyja rozwojowi kompetencji nauczycielskich, nie przygotowuje ich należycie do pracy, co szczególnie podkreślali uczestniczący w projekcie nauczyciele. Dlatego takie zajęcia jak te, prowadzone w ramach projektu w formie warsztatów, które aktywizują uczestników, wprowadzają u nich potrzebę kreatywności i twórczego działania, są pomysłem na edukację odbiegającą od standardów i nudy, a także edukację, dzięki której nauczyciel przygotowuje swoich przyszłych wychowanków do uczestnictwa w warunkach zmiany.



*Projekt POKL.03.03.02-00-032/12-01 - „Lepiej przygotowany nauczyciel-lepiej przygotowany uczeń” -
Współfinansowany przez Unię Europejską w ramach Europejskiego Funduszu Społecznego.*

Projekt „Lepiej przygotowany nauczyciel-lepiej przygotowany uczeń” POKL.03.03.02-00-032/12-01

Osoba odbywająca praktyki zawodowe z perspektywy pracodawcy

**Autor mgr Jarosław Pułanecki, Dom Pomocy Społecznej „Na
Skarpie” we Włocławku**

*Projekt POKL.03.03.02-00-032/12-01 - „Lepiej przygotowany nauczyciel-lepiej przygotowany uczeń” -
Współfinansowany przez Unię Europejską w ramach Europejskiego Funduszu Społecznego.*

MOTYWACJA PRACODAWCY

1. Czy praktykanci są chętnie przyjmowani na odbywanie praktyk zawodowych przez pracodawców?

Z własnego doświadczenia ośmiu lat pracy w roli pracodawcy w dwóch różnych placówkach mogę powiedzieć, że osoby odbywające praktyki jak najbardziej mogą wnieść wiele pożytecznego do zakładu pracy. Niestety jednocześnie kilka razy spotkałem się z praktykantami, którzy niewłaściwie podchodzili do swoich obowiązków. Powodowało to wiele niepożądanych skutków. Na szczęście takich osób było bardzo niewiele i nie wpłynęło to na dobry obraz idei odbywania praktyk zawodowych. Podsumowując te rozważania osobiście bardzo chętnie angażuję osoby do odbywania praktyk zawodowych w moim zakładzie pracy.

2. Jakie korzyści z perspektywy pracodawcy daje przyjęcie praktykanta na praktyki zawodowe?

Praktykant, który jest zmotywowany to rzetelnego odbywania praktyki, dobrze przygotowany teoretycznie i pozytywnie nastawiony do swoich obowiązków jest nieocenioną pomocą w pracy innych zatrudnionych pracowników. Stanowi element mobilizujący stałych pracowników do ciągłej refleksji nad wykonywaną pracą a nawet bywa, że do podnoszenia ich własnych kwalifikacji zawodowych. Dobry praktykant to także osoba wysoce pożądana do pomocy przy podstawowych czynnościach pracowniczych.

3. Jakie problemy mogą wiązać się z praktykami zawodowymi?

Z moich doświadczeń wynika, że problemów wynikających z odbywania praktyk może być kilka.

Pierwszym dostrzegalnym problemem dla pracowników i zakładu pracy może być fakt fatalnego podejścia do obowiązków praktykanta odbywającego praktyki. Lekceważenie powierzonych zadań, lekceważenie pracowników i ich wskazówek czy poleceń. Niekulturalne zachowanie na terenie zakładu pracy, łącznie z wypowiedaniem wulgaryzmów, unikanie



Projekt POKL.03.03.02-00-032/12-01 - „Lepiej przygotowany nauczyciel-lepiej przygotowany uczeń” - Współfinansowany przez Unię Europejską w ramach Europejskiego Funduszu Społecznego.

wykonywania jakiegokolwiek pracy, spędzanie czasu podczas praktyk na odbieraniu telefonów, regularne spóźnianie się lub zwalnianie z praktyk, itd.

Drugim złym obliczem praktykanta może być nieprzestrzeganie regulaminów i przepisów obowiązujących na terenie zakładu pracy. Mam tu na myśli nieostrożność, która może doprowadzić do nieszczęśliwych zdarzeń na terenie zakładu pracy, łamanie zasady tajemnicy służbowej dotyczącej rozpowszechniania danych wrażliwych, rozpowszechnianie nieprawdziwych, zniekształconych lub w sposób zamierzony kłamliwych informacji zarówno dotyczących pracowników, tego co na terenie zakładu pracy się dzieje ale również przekazywanie negatywnego, na przykład stereotypowego obrazu placówki jako całości.

OPINIA O PRAKTYKACH I PRAKTYKANTACH

1. Czy czas odbywania praktyk ma znaczenie?

Czas odbywania praktyk ma bardzo duże znaczenie. Zależy oczywiście to również od charakteru zakładu pracy i zawodu, z którym praktykant ma się zapoznać od strony praktycznej. Jeżeli zawód np. pracownika socjalnego w Domu Pomocy Społecznej wymaga od pracownika wielu płaszczyzn działania to jest: prowadzenia dokumentacji dotyczącej pracy socjalnej mieszkańca w tym korespondencja z różnymi instytucjami i rodziną mieszkańca, robienie zakupów, rozmowy i działania wspierające mieszkańców, załatwianie spraw mieszkańców poza placówką, wyjazdy z mieszkańcami w celu załatwienia spraw w różnych instytucjach. To wszystko wymaga od osoby odbywającej praktyki zapoznania się z podstawowym zakresem tych wszystkich czynności. A wymaga to nierzadko bardzo dużo czasu.

2. Jaka jest jakość pracy praktykantów na praktykach i od czego to jest uzależnione?

Z tym bywa różnie, niektóre osoby są bardzo dobrze przygotowane do odbywania praktyk, mają jakieś wcześniejsze życiowe doświadczenie w podobnych zajęciach lub po prostu sami są znakomicie zmotywowani do dobrej pracy. Niektórzy praktykanci, to osoby przeciętnie angażujące się w swoje role zawodowe. Trzeba im mówić za każdym razem

*Projekt POKL.03.03.02-00-032/12-01 - „Lepiej przygotowany nauczyciel-lepiej przygotowany uczeń” -
Współfinansowany przez Unię Europejską w ramach Europejskiego Funduszu Społecznego.*

co mają robić, bez zapału przystępują do wykonywania powierzonych im zadań, ale robią wszystko co im się nakaże. I jest ostatnia grupa osób – najmniej liczna – która praktyki traktuje jako „zło konieczne”, szukają wymówek od pracy, spóźniają się, wykonują niewłaściwie, niestarannie zadania im powierzone. Są bardziej osobami przeszkadzającymi w pracy placówki niż wnoszącymi jakieś wartości. Są jednocześnie „dobrym” przykładem jak nie należy traktować pracy i odbywania praktyk dla pracowników stałych placówki i innych praktykantów.

3. Jaki wpływ na program praktyki zawodowej ma pracodawca?

W szkołach policealnych pracodawca często nie ma bezpośredniego wpływu na formalnie zapisany program praktyk zawodowych. Osoba - kandydat do odbycia praktyk ma już gotowy program praktyk zawodowych wraz ze skierowaniem i dzienniczkiem praktyk. Inaczej się ma rzecz w przypadku studentów wyższych uczelni. Student najczęściej zdaje się na opiekuna praktyk jeżeli chodzi o wypełnienie czasu pracy podczas praktyki. W takiej sytuacji to pracodawca w 100% decyduje o zajęciach praktycznych osoby odbywającej praktyki.

4. Jakie oczekiwania pracodawców wynikają z doświadczeń odbywania praktyk zawodowych?

Osoby, szkoły, uczelnie powinny poświęcić czas na teoretyczne zagadnienia związane z odbywaniem praktyki zawodowej. Banalne kwestie takie jak: zachowanie podczas odbywania praktyk, przestrzeganie przepisów na terenie zakładów pracy, higiena i kultura osobista, zwrócenie uwagi na należyte przygotowanie się do odbycia praktyki (zaznajomienie się wcześniej z profilem placówki np. przez stronę internetową), omówienie jak ważne może być właściwe zaangażowanie się w czynności powierzone praktykantowi w czasie odbywania praktyki.

*Projekt POKL.03.03.02-00-032/12-01 - „Lepiej przygotowany nauczyciel-lepiej przygotowany uczeń” -
Współfinansowany przez Unię Europejską w ramach Europejskiego Funduszu Społecznego.*

PRZEBIEG PRAKTYK

1. Zweryfikowanie swoich poglądów na temat pracy w danym zakładzie pracy (zawodzie)

Właściwe odbycie praktyki zawodowej, z zaangażowaniem, dociekliwością, starannością daje bardzo duże szanse na dobre rozeznanie w wykonywaniu czynności zawodowych w danej profesji. W szerszej perspektywie właściwe podejście do odbycia praktyk daje szansę na wyciągnięcie także prawidłowych wniosków o całym zakładzie pracy czy wręcz o placówkach i pracownikach w ogóle. Przykładem może być Dom Pomocy Społecznej. Jeżeli praktykant z zaangażowaniem i we właściwy sposób postrzegał wszystko to co dotyczy placówki, pracowników i mieszkańców może wyrobić sobie opinię o DPSach w ogóle. Czyli np. że w DPS nie mieszkają tylko ludzie porzuceni przez rodziny, że mieszkańcy – seniorzy to nie tylko sami „maruderzy” znudzeni życiem czekający na śmierć. Praca pielęgniarki to bardzo ciężka i odpowiedzialna praca, szczególnie z osobami starszymi, niesamodzielnymi, niepełnosprawnymi, itd.

2. Praktyki jako fundament przyszłej pracy dyplomowej oraz zawodowej

Praktyki są także świetną okazją do nawiązania współpracy na przyszłość. Może ona dotyczyć zarówno pracy dyplomowej osoby odbywającej praktyki jak również - co zdarzało się niejednokrotnie w moim życiu zawodowym – współpraca ta może przerodzić się w nawiązanie stosunku pracy z praktykantem, czyli mówiąc inaczej otrzymaniem propozycji pracy w wyuczonym zawodzie. Jest jeszcze jedna możliwość nawiązania obopólnej współpracy a mianowicie praktyka zawodowa może przerodzić się w wolontariat na rzecz placówki, w moim przypadku na rzecz dzieci czy seniorów.

3. Praktyki zawodowe jako źródło przygotowania się do zajęć teoretycznych

Doświadczenie wyniesione z praktyk zawodowych uważam także za świetną okazję do chociażby dyskursu czy polemiki na gruncie naukowym. Zderzenie pojęć i zagadnień

Projekt POKL.03.03.02-00-032/12-01 - „Lepiej przygotowany nauczyciel-lepiej przygotowany uczeń” - Współfinansowany przez Unię Europejską w ramach Europejskiego Funduszu Społecznego.

teoretycznych z doświadczeniem praktyki może stanowić pole do dyskusji z nauczycielami czy studentami. Może być także świetnym przygotowaniem się do egzaminów czy prac zadanych do domu do własnego opracowania.

4. Omówienie przebiegu praktyki

Po zakończeniu praktyki każdy pracodawca powinien odbyć z praktykantem rozmowę podsumowującą praktykę. Czy praktykant tak właśnie wyobrażał sobie zajęcia praktyczne w zakładzie pracy przed przystąpieniem do praktyk? Jakie są według niego mocne i słabe strony placówki, w której odbywały się zajęcia? Co było zarówno pozytywnym zaskoczeniem lub niespodziewanym rozczarowaniem? Jakie wnioski ogólne praktykant zawarł by na koniec praktyk? Czy po odbyciu praktyk praktykant chciałby zostać zatrudniony w danej placówce? A pracodawca? Jak ocenia przebieg praktyki? Czy ma uwagi do postawy praktykanta? Czy pracodawca widziałby go w przyszłości u siebie w placówce jako pracownika? To wszystko należałoby rozwinąć podczas takiej podsumowującej rozmowy z praktykantem. Celem tego dialogu miałyby być wymiana poglądów i przekazanie sobie informacji zwrotnych, które są ważne dla obu stron na przyszłość.

5. Ocena praktyki (pracy praktykanta) – formalna i nieformalna

Ocena nieformalna rozumiana jako bardzo szeroka ocena praktykanta, odbywa się zwyczajowo przy punkcie omawiania praktyk podczas rozmowy podsumowującej. W ramach oceny nieformalnej możemy pozwolić sobie na wielopłaszczyznowość omawiania praktyki, łącznie z wnioskami, które nie będą zawarte w ocenie formalnej.

Ocena formalna, to ta zawarta w dzienniku praktyk, potwierdzona na piśmie i podpisana przez pracodawcę a wynikająca z oceny specjalnie powołanej komisji. Zawęźa się taką ocenę do sformułowania na piśmie opinii w kilkunastu zdaniach uzasadniających daną ocenę w skali niedostateczny – celujący.

Jarosław Pułanecki



*Projekt POKL.03.03.02-00-032/12-01 - „Lepiej przygotowany nauczyciel-lepiej przygotowany uczeń” -
Współfinansowany przez Unię Europejską w ramach Europejskiego Funduszu Społecznego.*

Projekt „Lepiej przygotowany nauczyciel-lepiej przygotowany uczeń” POKL.03.03.02-00-032/12-01

Praktyki jako jedna z metod przygotowująca studentów do pracy w sytuacjach trudnych

**Autor kap. mgr Edyta Iwanowska, Zakład Karny we
Włocławku**

*Projekt POKL.03.03.02-00-032/12-01 - „Lepiej przygotowany nauczyciel-lepiej przygotowany uczeń” -
Współfinansowany przez Unię Europejską w ramach Europejskiego Funduszu Społecznego.*

Trzymiesięczne praktyki na studiach o profilu praktycznym to obowiązek, który wprowadza nowa ustawa prawo o szkolnictwie wyższym. Zmiany w prawie mają doprowadzić do tego, by studia mogły być ściślej połączone ze środowiskiem pracy: uczelnie będą mogły poszerzać współpracę z przedsiębiorstwami nie tylko w wymiarze badawczym, ale też praktycznym i dydaktycznym. Pracodawcom będzie łatwiej dotrzeć do studentów z ofertami praktyk i staży, a osoby z doświadczeniem praktycznym będą mogły prowadzić na uczelniach zajęcia.

Pracodawca zawiera umowę bezpośrednio z uczelnią. Określa w niej m.in. program, nadzór dydaktyczny i organizacyjny, a także zobowiązuje się do zapewnienia stanowiska i narzędzi pracy. Taka umowa ma pomóc w zdefiniowaniu celów dobrej praktyki – z punktu widzenia pracodawcy (cele zawodowe), jak i uczelni (cele edukacyjne). Warto zadbać, by umowa szczegółowo określała zakres obowiązków i przykładowe zadania, a także proces adaptacji praktykantów

Celem praktyki jest uzupełnienie wiedzy zdobywanej na studiach i przygotowanie do przyszłej pracy. Wielu studentów po zakończonych studiach mają problemy ze znalezieniem pracy, z uwagi na brak doświadczenia. Natomiast pracodawcy narzekają że absolwenci są słabo przygotowani do podjęcia pracy. Praktyki studenckie mają także na celu zdobycie doświadczenia zawodowego na przyszłość, student ma możliwość sprawdzenia swojej wiedzy teoretycznej z praktyką.

Temat tego artykułu wskazuje na problematykę praktyk studenta z osobami trudno wychowawczym, jako jedną z metod przygotowania do przyszłej pracy. Pojęcie „trudności wychowawcze” rozumiane jest bardzo szeroko, funkcjonuje jako określenie bardzo obszerne. Odnoszone jest do różnych stanów i sytuacji, do rozmaitych kategorii dzieci młodzieży jak i młodych wiekiem oraz do problemów, których rozwiązanie nastrocza kłopoty bądź wiąże się ze znacznie zwiększonym wysiłkiem.

Przyczyny trudności wychowawczych są złożone i zależne od siebie. Wielu psychologów ujmuje je w dwie grupy czynników:

Czynniki endogenne, które powodują uszkodzenia układu nerwowego, a w konsekwencji zaburzenia rozwoju i trudności wychowawcze. Czynniki te dzieli się na dalsze podgrupy np. czynniki uszkadzające komórkę rozrodczą, zarodek i płód, układ nerwowy w czasie porodu lub po urodzeniu dziecka. Trudności wychowawcze uwarunkowane tymi czynnikami powodują najczęściej niedorozwój umysłowy, nadpobudliwość nerwową, nadmierną ruchliwość lub zahamowania i spowolnienie ruchowe. Zaburzenia te przy odpowiedniej opiece lekarskiej i wychowawczej dają pomyślne rokowania.

Czynniki egzogenne polegają na szkodliwym wpływie otoczenia i wadliwym oddziaływaniu wychowawczym. Można tu mówić o:

- a) wadach w funkcjonowaniu rodziny
- b) niedociągnięciach i błędach wychowawczych szkoły
- c) negatywnych wpływach środowiska rówieśniczego

Do trudności wychowawczych dzieci szkolnych zalicza się: brak zainteresowania nauką, agresja fizyczna (bójki) i słowna, lekceważenie i niewykonywanie poleceń nauczyciela, nadmierna ruchliwość, złośliwość, hałaśliwość, wagary, kradzieże, kłamstwa, niszczenie mienia, płacliwość i palenie papierosów.

*Projekt POKL.03.03.02-00-032/12-01 - „Lepiej przygotowany nauczyciel-lepiej przygotowany uczeń” -
Współfinansowany przez Unię Europejską w ramach Europejskiego Funduszu Społecznego.*

Bardzo ważnym aspektem pracy z w/w osobami jest kształtowanie środowiska wychowawczego. Środowiskiem wychowawczym nazywamy część środowiska ogólnego, który stanowi przestrzeń towarzysząca procesowi oddziaływań wychowawczych. Jest środkiem przy pomocy którego w danej placówce zmierza się do wykonywania celów wychowawczych.

Środowisko możemy kształtować poprzez;

- stosowanie różnorodnych bodźców mobilizujących,
- wykorzystanie wpływu osób znaczących (powierzenie funkcji podopiecznym, grupowy, przewodniczący klasy itp),
- zachowania i utrzymywanie komunikacji oraz możliwości poznawcze środowiska, głównie poprzez kontakty werbalne, czyli przeprowadzanie rozmów z podopiecznymi.

Aby środowisko wychowawcze dobrze funkcjonowało musi istnieć atmosfera wzajemnego zaufania do wychowanka i odwrotnie. Środowisko to musi być przede wszystkim dobrze poznane, a zachodzące w nim zjawiska i procesy muszą być gruntownie analizowanie.

Pracownicy placówek mają doświadczenie w tworzeniu odpowiedniego środowiska wychowawczego, doboru podopiecznych, umiejętności radzenia sobie w sytuacjach trudnych, rozmów wychowawczych itp. Oczywiście zawodowi praktycy wpływu społecznego nie są jedynymi ludźmi mającymi wiedzę i umiejętności w tym zakresie. Każdy z nas w jakimś stopniu dysponuje taką wiedzą - dzięki niej potrafimy wpłynąć na swoich sąsiadów, przyjaciół czy rodzinę. Dzięki temu zaś, że oni taką wiedzę mają, my sami ulegamy ich wpływom.

Jednak, podczas gdy my wszyscy możemy tu mniej lub bardziej pozostać amatorami, zawodowi praktycy utrzymują się ze swojej wiedzy o wpływie społecznym, nie mogą więc sobie pozwolić na amatorszczyznę.

Studenci, którzy przychodzą na praktyki do wybranych placówek często zderzają się z rzeczywistością, która ich zaskakuje. Jako pracownik Zakładu Karnego we Włocławku muszę przyznać że studenci odbywający praktyki w bezpośrednim kontakcie z osobami niedostosowanymi społecznie często nie radzą sobie ze stresem. Praktyka studencka daje możliwość sprawdzenia się w sytuacjach stresowych, na które będzie narażony w przyszłości, gdy podejmie prace. Jest w bezpośrednim kontakcie z problemami oraz zachowaniami osób agresywnych. Zachowania te są często zniekształcone ;
Egotystyczne zniekształcenia poznawcze osób agresywnych

1. Myślenie „zamknięte” (nie zwracanie uwagi na innych, brak samokrytycyzmu, brak szczerości)
2. Pozycja ofiary (obwinianie innych)
3. Postrzeganie siebie, jako dobrego człowieka (dostrzeganie tylko Pozytywnych cech własnych, nie uznawanie własnego zachowania za Destrukcyjne)
4. Unikanie wysiłku, brak wytrwałości
5. Niechęć do odpowiedzialnego działania (brak poczucia obowiązku)
6. Brak perspektywy czasowej (nie uczy się na dawniejszych błędach, oczekuje natychmiastowego spełnienia swoich potrzeb, niecierpliwy)
7. Strach przed „utrąta twarży” (lęki, do których się nie przyznaje)
8. Wiara w siłę („siła jest prawem”, obsesyjne kontrolowanie każdej sytuacji)

*Projekt POKL.03.03.02-00-032/12-01 - „Lepiej przygotowany nauczyciel-lepiej przygotowany uczeń” -
Współfinansowany przez Unię Europejską w ramach Europejskiego Funduszu Społecznego.*

9. Wyjątkowość (uważa się za różnego i lepszego od innych, wycofuje się na pierwszy sygnał niepowodzenia)
10. Postawa właściciela („to moje”).

Nieodzownym aspektem pracy w bezpośrednim kontakcie z osobami trudnych wychowawczo jest między innymi posiadanie odpowiednich kompetencji interpersonalnych w radzeniu sobie ze stresem;

- efektywna komunikacja,
- aktywne słuchanie,
- komunikaty typu "Ja",
- asertywność,
- rozwiązywanie konfliktów.

Każdy z nas może różnie odbierać treści tego samego komunikatu. Wiele problemów ze słyszeniem i porozumiewaniem się ma źródło w różnicach postrzegania. Byłoby pożądane, aby osoby słuchające słyszały i odbierały tę samą wiadomość. Tak jednak nie jest. Każdy z nas może inaczej odbierać treść komunikatu ze względu na czynniki;

- fizjologiczne,
- psychiczne,
- kulturowe.

Być może powinnyśmy pogodzić się z tym, że nigdy nie zrozumiemy drugiego człowieka w pełni. To, co słyszymy zawsze będzie zabarwione naszym sposobem spostrzegania świata i ludzi. To poczucie pokory może ułatwić cierpliwe i spokojne reagowanie na pojawiające się różnice i w efekcie poprawi nasze postrzeganie i relacje z innymi.

Student zdaje sobie sprawę z ogromu zadań stojących przed osobą pracującą z osobami trudno wychowawczymi. Uświadamia sobie, jak wiele działań należy podjąć, żeby człowiek, któremu chcemy pomóc:

- rozwijał swoją świadomość,
- budował (odtwarzał) swoją tożsamość osobistą i społeczną,
- poznał samego siebie, swoje uczucia, emocje,
- zaakceptował samego siebie,
- rozwijał umiejętności samorefleksji i samokontroli,
- rozumiał kwestie wolności, wyboru, odpowiedzialności i zobowiązania,
- rozwijał własne możliwości po zauważeniu swoich pozytywów,
- eliminował swoje deficyty po ich zdiagnozowaniu,
- posiadał umiejętności autokreacji zgodnie ze swoimi odczuciami i nie wchodzącymi w konflikt z otoczeniem.

Wszystko to może osiągnąć jedynie, gdy będzie odpowiednio przygotowany do podjęcia takiej pracy. Dobrze przygotowany student do podjęcia pracy w bezpośrednim kontakcie z osobami wychowawczo trudnymi to taki, który posiada świadomość własnej osobowości;

- radzi sobie ze swoimi emocjami,
- posiada wysokie poczucie własnej wartości
- posiada umiejętność radzenia sobie w sytuacjach trudnych.
- samopoznanie, dojrzałość emocjonalną,
- umiejętność wyciągania wartościowych wniosków z porażek,

*Projekt POKL.03.03.02-00-032/12-01 - „Lepiej przygotowany nauczyciel-lepiej przygotowany uczeń” -
Współfinansowany przez Unię Europejską w ramach Europejskiego Funduszu Społecznego.*

- tolerancję i unikanie stereotypów,
- zdolność myślenia w dłuższej perspektywie,
- odpowiedni poziom wiedzy teoretycznej i aktualizowanej.

L. Schenk-Danzinger¹ uważa, że osoby zajmujące się młodzieżą muszą orientować się w swojej aktywności zawodowej według listy 16 pytań:

1. Jak reaguję emocjonalnie na trudności sprawowane przez wychowanków?
2. Co cechuje mój styl przewodzenia i mój styl zachowania jako osoby odpowiedzialnej za wychowanka?
3. Czy w trudnych sytuacjach ja również posługuję się językiem emocjonalnym, agresywnym, pełnym zakazów i nakazów, czy też udaje mi się zachować opanowanie, dzięki któremu rozmawiam z trudnym dzieckiem w taki sposób, jakiego oczekiwałam od niego w ramach dialogu ze mną oraz z innymi osobami?
4. Czy jestem uprzedzony wobec dziecka, czy zaetykietowałam wychowanka z powodu jego pochodzenia, wyglądu, z powodu wiedzy posiadanej o jego rodzinie, negatywnych doświadczeń z jego rodzeństwem?
5. Czy zastanawiałem się, jakie reakcje emocjonalne wywołują w wychowanku wszelkie formy wzmocnienia negatywnego – kary, nagany, groźby, ośmieszanie wobec innych?
6. Czy zdarzyło się, że moje negatywne uwagi i krytyczny stosunek do dziecka zagroził jego prestiżowi socjalnemu i wydajności?
7. Czy spróbowałam kiedyś zrezygnować z agresji jako reakcji na naganne, destruktywne zachowanie wychowanka?
8. Czy posiadam wystarczającą wiedzę o wychowanku, czy znam jego sytuację domową, czy posiadam inne ważne informacje na jego temat?
9. Czy udało mi się wytworzyć w wychowanku zaufanie do mojej osoby, czy nawiązałam z nim osobisty, bezpośredni kontakt?
10. Czy pozyskałam do współpracy rodziców, czy oni mi ufają?
11. Czy udało mi się zmotywować rodziców do radykalnych zmian w ich metodach wychowawczych?
12. Czy próbowałam wpłynąć na zachowanie wychowanka poprzez wzmocnienie go, a przede wszystkim przez sygnalizowanie mu, że wiąże z nim pozytywne oczekiwania?
13. Czy dążyłam do tego, aby inni wychowankowie mieli dopuszczony do ich możliwości współdziałanie w wychowywaniu kolegi/koleżanki sprawujących trudności?
14. Czy próbowałam stworzyć sytuacje socjalne, w których wychowanek wypadałby pozytywnie, które podwyższały jego status w grupie rówieśniczej i wobec innych osób?
15. Czy sięgnęłam po pomoc innych profesjonalistów, dzięki którym bardziej obiektywnie rozwiązałam problemy dziecka, a zwłaszcza ich przyczyny?
16. Czy jestem cierpliwy i konsekwentny w realizowaniu rad i wskazówek, których celem jest zmiana zachowania wychowanka?

Zagadnienia te pomogą określić się w pracy z trudną młodzieżą i przyczynią się do wyrobienia pozytywnego autorytetu wśród wychowanków.

Praktyka to nie strata czasu. Praktyka studencka to doświadczenie zawodowe na przyszłość. W jej ramach można zdobyć nowe umiejętności, sprawdzić wiedzę zdobytą na studiach i nawiązać kontakty. Dobrze przygotowany student, który posiada wiedzę teoretyczną, potrafi ją wykorzystać w praktyce to dobry przyszły pracownik. Praca z osobami niedostosowanymi społecznie jest pracą bardzo trudną i wymagającą odpowiednich



*Projekt POKL.03.03.02-00-032/12-01 - „Lepiej przygotowany nauczyciel-lepiej przygotowany uczeń” -
Współfinansowany przez Unię Europejską w ramach Europejskiego Funduszu Społecznego.*

predyspozycji, dlatego praktyka jest jedną z najważniejszych metod przygotowania studenta do bezpośredniego kontaktu z podopiecznym. Umożliwia studentowi podjęcie ewentualnej dalszej pracy nad sobą, podjęcie dodatkowych szkoleń, szkół podyplomowych, kursów itp.

BIBLIOGRAFIA

1. Ustawa z dnia 11 lipca 2014 r. o zmianie ustawy – Prawo o szkolnictwie wyższym oraz niektórych innych ustaw - Ministerstwo Nauki i Szkolnictwa Wyższego.
2. Cialdini Robert - Wywieranie wpływu na ludzi - Teoria i praktyka, Robert Cialdini, Przekład Bogdan Wojciszke. GWP, GDAŃSKIE WYDAWNICTWO PSYCHOLOGICZNE, Gdańsk, 2000
3. Por. J. K o z i e l e c k i, Transgresja i kultura, Warszawa 1997.
4. Copyright 2012 Jacek Morawski, Ewa Joanna Morawska
5. Centrum rozwiązywania problemów społecznych, Redukcja stresu personelu SW bezpośrednio uczestniczącego w procesie resocjalizacji osób pozbawionych wolności.
www.erps.pl
6. Nastoletnia przemoc, „Wspólne Tematy” 2006, nr 5, s. 34-43.



*Projekt POKL.03.03.02-00-032/12-01 - „Lepiej przygotowany nauczyciel-lepiej przygotowany uczeń” -
Współfinansowany przez Unię Europejską w ramach Europejskiego Funduszu Społecznego.*

Projekt „Lepiej przygotowany nauczyciel-lepiej przygotowany uczeń” POKL.03.03.02-00-032/12-01

Rola i znaczenie praktyk zawodowych przyszłych wychowawców placówek opiekuńczo-wychowawczych

**Autor mgr Marcin Lewandowski, Dom Dziecka w Lubieniu
Kujawskim**

Projekt POKL.03.03.02-00-032/12-01 - „Lepiej przygotowany nauczyciel-lepiej przygotowany uczeń” - Współfinansowany przez Unię Europejską w ramach Europejskiego Funduszu Społecznego.

Dom Dziecka, Pogotowie Opiekuńcze to nazwy własne form instytucjonalnej opieki nad dzieckiem najczęściej kojarzone w społeczeństwie. Po wprowadzeniu w życie zapisów ustawy o wspieraniu rodziny i systemie pieczy zastępczej instytucje te nazywają się od 2012 roku placówkami opiekuńczo-wychowawczymi. Sama zmiana nazewnictwa niewiele mówi. Należy zwrócić uwagę na fakt diametralnej zmiany w procesie opieki zastępczej. O ile jeszcze przed 20 laty dominował pogląd o konieczności odseparowania dziecka od rodziny dysfunkcyjnej, to dziś głównym zadaniem placówki jest doprowadzenie do powrotu dziecka do rodziny naturalnej, a w braku takiej możliwości umieszczenia dziecka w rodzinnej formie pieczy zastępczej. Zatem instytucjonalna forma pieczy zastępczej siłą rzeczy powinna podejmować działania w celu reintegracji rodziny wychowanka. Rodzina staje się podmiotem i partnerem w procesie opiekuńczo-wychowawczym. Pamiętać należy, że placówka opiekuńczo-wychowawcza jest instytucją, która posiada swoją strukturę organizacyjną, hierarchię oraz wewnętrzne układy zarządzania i pracy. Niewątpliwie najważniejszym elementem tego systemu są wychowawcy sprawujący bezpośrednią opiekę nad dzieckiem i indywidualnie odpowiadający za realizację planu pomocy dziecku. Dokument ten jest podstawą pracy, doboru metod i technik wychowawczych, motywacyjnych, kompensacyjnych i korekcyjnych. Istotne jest to, że opracowuje się go razem z dzieckiem, zaś zawarte w nim cele pracy realizuje zespół w skład, którego wchodzi: wychowawca kierujący procesem opieki i wychowania, inni wychowawcy, pedagog, psycholog, terapeuta, logopeda, pracownik socjalny oraz inne osoby ważne dla dziecka. Rodzi się zatem pytanie: Jakimi predyspozycjami i kwalifikacjami powinien cechować się wychowawca? Co należałoby zrobić aby studenci mogli odpowiednio przygotować się do przyszłej pracy jako wychowawcy? Jaka jest rola i znaczenie praktyki zawodowej w tym zakresie? Odpowiedzi nie są ani łatwa ani proste. Wymagają odniesienia się do kilku istotnych zagadnień.

Z dotychczasowej kilkunastoletniej praktyki zawodowej na stanowisku osoby zarządzającej placówką opiekuńczo-wychowawczą, na podstawie osobistych doświadczeń i obserwacji mogę postawić tezę, iż brak wystarczającej ilości praktyki zawodowej na etapie zdobywania wykształcenia wyższego, które jest wymagana na stanowisku wychowawcy w placówce opiekuńczo-wychowawczej, skutkuje zbyt dużą ilością niepowodzeń wychowawczych po podjęciu zatrudnianie przez „młodych” wychowawców. Wydaje się, iż teza ta jest zbyt śmiała i zbyt daleko idąca. Postaram się przytoczyć kilka przykładów ją potwierdzających. Po pierwsze należy zastanowić się jaki jest obraz i wyobrażenie społeczne dotyczące wizerunku wychowanka placówki opiekuńczo-wychowawczej.

Podczas pierwszych rozmów ze studentami rozpoczynającymi praktyki w Domu Dziecka w Lubieniu Kujawskim, staram się poznać ich wyobrażenia o dzieciach w nim zamieszkujących. Zazwyczaj studenci mówią o biednych, pokrzywdzonych przez los sierotach. Rzadko sieroctwo to rozumiane jest w aspekcie społecznym. Zdecydowana większość osób odbywających praktykę zawodową, uważa na jej początku, że dzieci mieszkające w placówce to sieroty naturalne. Z danych statystycznych wynika, że tylko od 5 do 10% wychowanków placówek stanowią sieroty lub półsieroty naturalne. Reszta

*Projekt POKL.03.03.02-00-032/12-01 - „Lepiej przygotowany nauczyciel-lepiej przygotowany uczeń” -
Współfinansowany przez Unię Europejską w ramach Europejskiego Funduszu Społecznego.*

wychowanków posiada rodziców lub opiekunów prawnych. Studentom trudno jest zrozumieć, iż w placówce przebywają dzieci i młodzież, których rodzice żyją, mają ograniczoną władzę rodzicielską, utrzymują kontakty osobiste i telefoniczne. Największe zdziwienie wzbudza fakt urlopowania dzieci do domów rodzinnych nie tylko w okresie świąt ale także na weekendy. W świadomości praktykantów dochodzi do pierwszego poważnego konfliktu. Jak to jest możliwe, że dziecko w placówce pozostaje w stałym kontakcie z rodzicami, opiekunami prawnymi? Przecież to przez ich nieodpowiedzialne funkcjonowanie społeczne znalazło się ono w placówce. Miejscu, które z jednej strony stara się realizować i zabezpieczyć wszelkie potrzeby małego człowieka a z drugiej jest miejscem najmniej dla niego wskazanym. Jest to przyczynek do kolejnych „odkryć”, które mają miejsce w trakcie realizacji praktyki zawodowej.

Istotą pracy wychowawcy jest indywidualizacja procesu opieki i wychowania z dzieckiem. Osoba nie znającej zasad pracy w placówce indywidualizację kojarzy z pracą singlową, opartą na zasadzie współpracy z jednej strony „mentora wychowawcy” z drugiej dziecka. Tymczasem indywidualne podejście dotyczy odpowiedzialności ze strony wychowawcy za losy dziecka. Nie ma możliwości pracy z dzieckiem bez wsparcia całego zespołu wychowawczego. Naczelną zasadą w tym zakresie jest konsekwencja w działaniu. Konsekwencja rozumiana nie tylko jako wyciąganie wniosków wobec dziecka przez jego wychowawcę ale także jako spójne działanie całego zespołu wychowawczego danej grupy. Zazwyczaj grupa wychowawcza liczy od 7 do 14 wychowanków a pieczę nad nią sprawuje 3 lub 4 wychowawców. Wspólne spędzanie czasu wolnego, odrabianie lekcji, codzienne czynności porządkowe, realizacja zajęć wychowawczych skutkuje zżyciem się dzieciaków z ich wychowawcami. W placówce, którą kieruje funkcjonują trzy grupy wychowawcze – „plemiona”, odmiennie się charakteryzujące, posiadające wewnętrzne normy i wartości, wewnętrzny język i formy zachowań. Plemiona te prowadzą ciągłą walkę, starają się pokazywać swoją odrębność. Trwa nieustanna konkurencja o ugranie dla siebie u dyrektora czegoś, co jest dla nich ważne. W walce plemion biorą udział wychowawcy. Z bardzo prostej przyczyny – są oni członkami plemienia. Opisana sytuacja wzbudza wśród praktykantów, co najmniej zdziwienie. Na początku nie potrafili oni zrozumieć zasad odwiecznej gry plemion. Z czasem, kiedy poznają oni tajniki funkcjonowania grup rozumieją, że tak naprawdę jest to bardzo dobrze zastosowana w praktyce metoda grupowa. Coś, co z pozoru jest niezrozumiałą konkurencją i walką grup okazuje się zastosowaniem w praktyce starej metody wychowawczej, opisywanej przez teoretyków i praktyków pracy opiekuńczo-wychowawczej.

Trzecim aspektem wzbudzającym zdziwienie i zaskoczenie wśród osób realizujących praktykę zawodową jest fakt ograniczania ilości zadań ze strony personelu placówki i przekazywania ich dzieciom i młodzieży. Studenci są zaskoczeni, że część posiłków jest przygotowywana przez same dzieci lub wspólnie z wychowawcą, że za porządek w pokoju odpowiadają same dzieciaki, że pranie i prasowanie to dla starszych dzieciaków normalny codzienny obowiązek, że odzież i obuwie kupują dzieciaki a nie są w tym wyręczane przez wychowawcę. Pytają się oni o co w tym chodzi, przecież to placówka

*Projekt POKL.03.03.02-00-032/12-01 - „Lepiej przygotowany nauczyciel-lepiej przygotowany uczeń” -
Współfinansowany przez Unię Europejską w ramach Europejskiego Funduszu Społecznego.*

powinna zadbać o zabezpieczenie potrzeb dzieci? Odpowiedź jest tylko jedna i zawarta w celach indywidualnego planu pomocy dziecku.

Zdecydowana większość wychowanków placówek stanowią osoby w wieku od 13 do 17 lat. Z informacji Rady Ministrów o realizacji w roku 2013 Ustawy z dnia 9 czerwca 2011r. o wspieraniu rodziny i systemie pieczy zastępczej na koniec 2013 roku w placówkach przebywało 19 949 dzieci w tym: w placówkach socjalizacyjnych 15 626, w placówkach interwencyjnych 1927, w placówkach specjalistyczno-terapeutycznych 366. Analiza danych statystycznych dotyczących wieku wychowanków wskazuje, iż w pieczy instytucjonalnej w 2013 roku dominowały dzieci w wieku od 7-17 lat – 79% z przewagą dzieci w wieku 14-17 lat – 49%. W przypadku ponad połowy wychowanków placówek za cel główny wynikający z wieku dziecka przyjmuje się jego przygotowanie do samodzielności. Placówka opiekuńczo-wychowawcza realizując proces usamodzielnia powinna zadbać o wszechstronny rozwój dziecka w kilku następujących aspektach: mieszkanie, wykształcenia i zawód, dochód, zasoby wsparcia, umiejętności życiowe, stabilizację emocjonalną i poczucie wartości, umiejętności społeczne i zdolność do więzi, umiejętności planowania, system wartości oraz zdrowie fizyczne i psychiczne. Prawidłowe dbanie o rozwój tych sfer może mieć miejsce przez stopniowe, uzależnione od wieku i umiejętności dziecka wdrażanie go do treningów: umiejętności społecznych, budżetowego, kulinarnego, aktywności zawodowej, praktycznego rozwiązywania problemów i wielu innych. Elementami tych treningów są czynności dnia codziennego, wspólne przygotowywanie posiłków, tych prostych jak śniadanie, po te skomplikowane jak ugotowanie zupy i drugiego dania. Nikt w placówkach nie zakupuje wychowankom dojeżdżającym do szkół ponad gimnazjalnych biletów miesięcznych. Oni robią to sami. Studenci realizujący praktykę wielokrotnie pytają się opiekunów praktyk, czy nie mamy obaw, że wychowankowie zamiast kupić bilet stracą pieniądze na używki i przyjemności. Takie ryzyko istnieje zawsze. Bez jego podjęcia nie nauczymy się zaufania i tym samym nie damy szansy dzieciakom. Z drugiej strony w każdym domu i rodzinie nikt nie kupuje 16-latkowi biletu. On to robi sam. Przykład ten pokazuje jak bardzo różnią się wyobrażenia młodych ludzi, zdobywających wykształcenie od rzeczywistości placówki opiekuńczo-wychowawczej. Przekraczając jest progi w zdecydowanej większości są oni przekonani, że sprzątaniami zajmuje się w tym miejscu pani sprzątaczką, paraniem pani praczka a całym gotowaniem pani kucharka. W obecnie funkcjonujących placówkach 30 osobowych personel pomocniczy i obsługi nadal jest zatrudniony, jednak jego zadania są po części realizowane przez samych wychowanków. Ograniczenie ilości wychowanków w placówkach funkcjonujących w 2012 roku do 30 a w nowo powstających do 14 jest bardzo dobrym rozwiązaniem. Odchodzenie od instytucjonalizacji form opieki nad dzieckiem przyczynia się do poprawy warunków opieki i wychowania. Wspólne codzienne życie i obcowanie 14 wychowanków oparte na wykonywaniu obowiązków domowych, bez pań sprzątarek, praczek, kucharek efektywniej uczy i przygotowuje do samodzielnego życia. Nowe 14 osobowe placówki zazwyczaj sytuowane w domach jednorodzinnych lub mieszkaniach pozwalają na prowadzenie zajęć bardziej podobnych do tych w domach rodzinnych.



Projekt POKL.03.03.02-00-032/12-01 - „Lepiej przygotowany nauczyciel-lepiej przygotowany uczeń” - Współfinansowany przez Unię Europejską w ramach Europejskiego Funduszu Społecznego.

Opis zmian dotyczących ilości miejsc regulaminowych w placówkach jest kolejnym aspektem popierającym postawioną na wstępie tezę. W trakcie jedenastu lat pracy na stanowisku dyrektora nie spotkałem się nigdy z sytuacją kiedy osoba podejmująca praktykę zawodową nie byłaby zdziwiona ilością wychowanków zamieszkujących w placówce. Najczęściej studenci są przekonani, że placówka musi być duża dla kilkudziesięciu wychowanków. Jest to powielanie stereotypów z poprzednich dekada. Praktykanci nie potrafią przyjąć do wiadomości, że mniej liczne placówki 30 lub 14 osobowe zdecydowanie różnią się charakterem pracy od placówek 50 lub 60 osobowych z przeszłości. Nie dostrzegają oni różnicy, nie zastanawiają się nad rolą i znaczeniem więzi interpersonalnych pomiędzy wychowankami a przede wszystkim pomiędzy wychowawcą a dzieckiem. Są zdziwieni, kiedy obserwują dzieciaki przytulające się do „cioci” lub „wujka”. Nie mogą zrozumieć, że tak naprawdę to czego najbardziej brakuje dzieciom to najzwyczajsze ludzkie odruch – przytulenie, dobre słowo, ciepłe spojrzenie, wspólne wypicie herbaty i wiele innych zwykłych rzeczy. Rzeczy nie budzących zdziwienia w ich domu rodzinnym.

Praktyki zawodowe powinny skutkować poznaniem specyfiki pracy danej instytucji, zawodu lub profesji. Jak bardzo trudna jest pracy wychowawcy przekonać się może tylko ten, kto tego doświadczył. Nie da się opisać uczucia szczęścia dziecka, które dzięki pomocy wychowawcy osiągnęło pierwszy w życiu sukces, nie da się opisać smaku porażki gdy po raz kolejny mój ulubiony wychowanek narozrabiał. Nie da się opisać wielu innych rzeczy, gdyż placówka opiekuńczo-wychowawcza jest żywym organizmem. Jest istotą nie są mury, pokoje, meble, stołówka, kuchnia. To są ludzie tam pracujący a nade wszystko dzieciaki tam mieszkające. Młodzi ludzie podejmujący studia i odbywający praktyki zawodowe nie dostrzegają tego, co jest sednem placówki. I nie dla tego, że nie chcą lub nie potrafią. Czas praktyki jest po prostu zbyt krótki. 80 godzin nie jest w stanie dać rzetelnego obrazu, a co dopiero zrozumieć mechanizmy rządzące funkcjonowaniem placówek opiekuńczo-wychowawczych. Kierując się zasadą: „Powiedz mi a nie usłyszę, pokaż mi a nie zapamiętam, pozwól mi doświadczyć a zrozumieć” wskazane byłoby zdecydowane wydłużenie czasu trwania praktyk studenckich. W ciągu dwóch tygodni młodzi ludzie zaczynają się zastanawiać nad tym, co zobaczyli i jak ma się to do ich wiedzy teoretycznej i wyobrażeń. Czas ten jest zbyt krótki, aby zrozumieć. Zrozumienie przychodzi dopiero po podjęciu pracy i popełnianiu błędów wychowawczych, które niekiedy niosą z sobą bardzo daleko idące skutki. Najczęściej młodzi wychowawcy, kierując się chęcią pomocy dzieciakom obiecują rzeczy, których nie są w stanie dotrzymać. Mówią o pomocy w pozyskaniu mieszkania a czasem o zwykłym lizaku lub czekoladzie, nie pamiętając o tym, że nie dotrzymanie raz danego słowa podkopuje budowanie relacji. Bez nich praca wychowawcy nie ma najmniejszego sensu.



*Projekt POKL.03.03.02-00-032/12-01 - „Lepiej przygotowany nauczyciel-lepiej przygotowany uczeń” -
Współfinansowany przez Unię Europejską w ramach Europejskiego Funduszu Społecznego.*

Projekt „Lepiej przygotowany nauczyciel-lepiej przygotowany uczeń” POKL.03.03.02-00-032/12-01

Europejski Fundusz Społeczny a praca z nieletnimi i młodocianymi

Autor mgr Maciej Włoch, Sąd Okręgowy we Włocławku



Projekt POKL.03.03.02-00-032/12-01 - „Lepiej przygotowany nauczyciel-lepiej przygotowany uczeń” - Współfinansowany przez Unię Europejską w ramach Europejskiego Funduszu Społecznego.

Komisja Europejska 28 września 2007 r. wydała decyzję w sprawie przyjęcia do realizacji Programu Kapitał Ludzki, który był jednym z programów służących realizacji Narodowych Strategicznych Ram Odniesienia 2007-2013 i obejmował całość interwencji Europejskiego Funduszu Społecznego (EFS) w Polsce. Przyjęcie Programu stanowiło potwierdzenie głównych kierunków rozwoju i prowadzenie polityki prozatrudnieniowej rządu oraz umożliwił wykorzystanie środków EFS w Polsce w latach 2007-2013.

Program stanowił odpowiedź na wyzwania, jakie przed państwami członkowskimi UE, w tym również Polską, stawiała odnowiona Strategia Lizbońska. Do wyzwań tych należały: uczynienie z Europy bardziej atrakcyjnego miejsca do lokowania inwestycji i podejmowania pracy, rozwijanie wiedzy i innowacji oraz tworzenie większej liczby trwałych miejsc pracy. Zgodnie z założeniami Strategii Lizbońskiej oraz celami polityki spójności krajów unijnych, rozwój kapitału ludzkiego i społecznego przyczyniał się do pełniejszego wykorzystania zasobów pracy oraz wsparcia wzrostu konkurencyjności gospodarki. Dążąc do efektywnego rozwoju zasobów ludzkich, Program koncentrował się na wsparciu w następujących obszarach: zatrudnienie, edukacja, integracja społeczna, rozwój potencjału adaptacyjnego pracowników i przedsiębiorstw, a także na zagadnieniach związanych z budową sprawnej i skutecznej administracji publicznej wszystkich szczebli i wdrażaniem zasady dobrego rządzenia.

Celem głównym Programu był: wzrost zatrudnienia i spójności społecznej a do osiągnięcia tego celu przyczyniała się realizacja sześciu celów strategicznych do których należały:



Projekt POKL.03.03.02-00-032/12-01 - „Lepiej przygotowany nauczyciel-lepiej przygotowany uczeń” - Współfinansowany przez Unię Europejską w ramach Europejskiego Funduszu Społecznego.

Podniesienie poziomu aktywności zawodowej oraz zdolności do zatrudnienia osób bezrobotnych i biernych zawodowo,
Zmniejszenie obszarów wykluczenia społecznego,
Poprawa zdolności adaptacyjnych pracowników i przedsiębiorstw do zmian zachodzących w gospodarce,
Upowszechnienie edukacji społeczeństwa na każdym etapie kształcenia przy równoczesnym zwiększeniu jakości usług edukacyjnych i ich silniejszym powiązaniu z potrzebami gospodarki opartej na wiedzy,
Zwiększenie potencjału administracji publicznej w zakresie opracowywania polityk i świadczenia usług wysokiej jakości oraz
wzmocnienie mechanizmów partnerstwa,
Wzrost spójności terytorialnej.

Program składał się z 10 Priorytetów, realizowanych zarówno na poziomie centralnym jak i regionalnym. W ramach komponentu centralnego środki zostały przeznaczone przede wszystkim na wsparcie efektywności struktur i systemów instytucjonalnych, natomiast środki komponentu regionalnego zostały w głównej mierze przeznaczone na wsparcie dla osób i grup społecznych. Program Operacyjny Kapitał Ludzki finansowany był w 85 proc. ze środków Unii Europejskiej (Europejskiego Funduszu Społecznego) oraz w 15 proc. ze środków krajowych. Całość kwoty Programu wynosiła prawie 11,5 mld euro, w tym wkład finansowy Europejskiego Funduszu Społecznego to ponad 9,7 mld euro, a pozostałą część stanowią środki krajowe.

W ramach PO KL przewidywano możliwość realizacji projektów w dwóch głównych trybach: systemowym i konkursowym. W trybie systemowym projekty były realizowane przez beneficjentów imiennie wskazanych w



Projekt POKL.03.03.02-00-032/12-01 - „Lepiej przygotowany nauczyciel-lepiej przygotowany uczeń” - Współfinansowany przez Unię Europejską w ramach Europejskiego Funduszu Społecznego.

Programie lub dodatkowych dokumentach stanowiących jego uszczegółowienie.

Natomiast

w trybie konkursowym projekty były realizowane przez wszystkie podmioty m.in.:

- instytucje rynku pracy,
- instytucje szkoleniowe,
- jednostki administracji rządowej i samorządowej,
- przedsiębiorcy,
- instytucje otoczenia biznesu,
- organizacje pozarządowe,
- instytucje systemu oświaty i szkolnictwa wyższego,
- inne podmioty.

W tym miejscu pragnę zaznaczyć, iż jestem osobą reprezentującą trzy środowiska: środowisko kuratorskie, środowisko organizacji pozarządowych i środowisko samorządowe. Jestem dumny z faktu, iż na tych trzech płaszczyznach udało nam się realizować projekty skierowane do młodzieży. Pierwszym z nich był projekt „Szansa- aktywizacja społeczno- zawodowa młodzieży trudnej z terenu Kujaw i Ziemi Dobrzyńskiej”, kolejnym dwuletnim projektem był projekt „Nowa Droga”. W ramach współpracy z samorządem w roku 2012 realizowaliśmy projekt „Przyszłość przed nami- aktywizacja społeczno- zawodowa młodzieży z terenu gminy Waganiec”. W sumie w okresie działalności w latach 2011-2014 udało się zrealizować projekty o łącznej wartości ok. 4 500 000 zł.

Projekty zakładały wyrównanie szans edukacyjnych młodzieży, zdobycie umiejętności prawidłowego kształtowania własnej ścieżki rozwoju



Projekt POKL.03.03.02-00-032/12-01 - „Lepiej przygotowany nauczyciel-lepiej przygotowany uczeń” - Współfinansowany przez Unię Europejską w ramach Europejskiego Funduszu Społecznego.

zawodowego, stosowanie nowoczesnych metod aktywizacji społeczno-zawodowej, zagospodarowanie czasu wolnego, stworzenie alternatywy dla zachowań nieakceptowanych społecznie. Grupy docelowe to:

młodzież w wieku 15-25 lat,

uczniowie gimnazjów i szkół ponadgimnazjalnych,

osoby nieaktywne zawodowo.

W ramach działań realizowane były moduły które zakładały:

moduł psychologiczny- indywidualne doradztwo psychologiczne.

moduł psychospołeczny- grupowe zajęcia z zakresu reintegracji społecznej prowadzone przez wychowawców , grupowe zajęcia z zakresu podnoszenia kompetencji społecznych – socjoterapia , grupowe zajęcia sportterapii, grupowe zajęcia muzykoterapii.

moduł edukacyjno-zawodowy- poradnictwo i wsparcie grupowe z zakresu umiejętności poruszania się po rynku pracy , indywidualny plan działania, indywidualne zajęcia z edukatorem , zajęcia z zakresu obsługi komputera , kurs prawa jazdy kategorii B, staże zawodowe.

Poza elementami przygotowania zawodowego uzupełnieniem cieszącym się niesamowitym uznaniem były zaproponowane alternatywne formy spędzania wolnego czasu , a w nich wyjścia do kina, wyjazdy na basen, uczestnictwo w zabawach paintballowych, jednodniowe i kilkudniowe wycieczki nad morze i w góry, udział w imprezach kulturalnych.

Projekt „Szansa- aktywizacja społeczno- zawodowa młodzieży trudnej z Kujaw i Ziemi Dobrzyńskiej swoim zasięgiem obejmował powiat rypiński, miasto Włocławek, powiat włocławski, powiat lipnowski, powiat



Projekt POKL.03.03.02-00-032/12-01 - „Lepiej przygotowany nauczyciel-lepiej przygotowany uczeń” - Współfinansowany przez Unię Europejską w ramach Europejskiego Funduszu Społecznego.

aleksandrowski. Założenia projektowe wpisywały się w działania 7.2.

Przeciwdziałanie wykluczeniu i wzmocnienie sektora ekonomii społecznej i poddziałanie: 7.2.1 Aktywizacja zawodowa i społeczna osób zagrożonych wykluczeniem społecznym. Wartość projektu: 1 441 520.00 zł

Projekt „Nowa Droga” swoim zasięgiem obejmował miasto Włocławek. Założenia projektowe wpisywały się w działania 7.2. Przeciwdziałanie wykluczeniu i wzmocnienie sektora ekonomii społecznej i poddziałanie: 7.2.1 Aktywizacja zawodowa i społeczna osób zagrożonych wykluczeniem społecznym. Wartość projektu: 918 087.40 zł

Projekt „Przyszłość przed nami- aktywizacja społeczno- zawodowa młodzieży z terenu gminy Waganiec” swoim zasięgiem obejmował gminę Waganiec- powiat aleksandrowski. Założenia projektowe wpisywały się w działania 7.2. Przeciwdziałanie wykluczeniu i wzmocnienie sektora ekonomii społecznej i poddziałanie: 7.2.1 Aktywizacja zawodowa i społeczna osób zagrożonych wykluczeniem społecznym. Wartość projektu: 689 337.60 zł

W ramach tego samego działania Stowarzyszenie POSTIS z Lublina z partnerami: Aresztem Śledczym w Lublinie, Powiatowym Urzędem Pracy w Lublinie, PTE Zakład Szkolenia i Doradztwa Zawodowego Sp. z o.o. przy współpracy z Archidiecezją Lubelską realizowało od 21 maja 2012 do 21 maja 2015 r. innowacyjny projekt pt. Nowa droga innowacyjny model współpracy z przedsiębiorstwami w zakresie aktywizacji zawodowej i społecznej młodocianych więźniów. Patronat nad projektem objęli: Minister Sprawiedliwości, Arcybiskup Stanisław Budzik, Metropolita Lubelski oraz Marszałek Województwa Lubelskiego. Projekt wypracowuje 2-letni nowatorski model postępowania z młodymi więźniami w wykorzystaniu nieznanej w Polsce francuskiej metody resocjalizacji, której twórcą jest Bernard Ollivier.



Projekt POKL.03.03.02-00-032/12-01 - „Lepiej przygotowany nauczyciel-lepiej przygotowany uczeń” - Współfinansowany przez Unię Europejską w ramach Europejskiego Funduszu Społecznego.

Nowy model prowadzi do znacznie skuteczniejszego wejścia na rynek pracy osób opuszczających zakłady karne, ponadto ma samofinansującą się ścieżkę wdrażania w ramach istniejącego systemu prawnego. Schemat realizacji obejmuje między innymi: przygotowanie młodego więźnia przez zespół psychologów i pedagogów do wejścia w projekt, pieszą wędrówkę z opiekunem resocjalizatorem (900km), szkolenie zawodowe w Centrum Integracji Społecznej, bezpłatną praktykę zawodową oraz pracę u przedsiębiorców na zasadach zatrudnienia wspieranego.

W okresie 2014-2020 UE przeznaczyła na Europejski Fundusz Społeczny ponad 80 mld euro, czyli prawie jedną czwartą swoich wydatków na politykę rozwoju regionalnego. Dla Polski przyznano z tej puli ok. 13,2 mld euro. To znacznie więcej niż w latach 2007-13, kiedy mieliśmy do dyspozycji nieco ponad 11 mld euro. Mam nadzieję, że tego okresu nie zmarnujemy, a środki wykorzystamy zgodnie z ich przeznaczeniem. Projektowanie zmierza ku innowacyjności, ale jak Państwo zauważyliście innowacyjność może być zastosowana również w pedagogice i resocjalizacji.