



Instrukcja instalacji skryptu **Kotwica mojej kariery**

Opracował: Bartłomiej Małek

Aplikacja Kotwica Kariery jest oprogramowaniem webowym. Oznacza to, że cała logika skryptu wykonuje się na serwerze, a użytkownik końcowy ma do niej (aplikacji) dostęp przy pomocy przeglądarki.

Aby skrypt działał poprawnie serwer musi spełnić następujące wymagania:

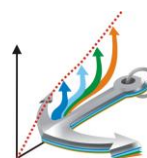
Serwer	Apache 2.0
Minimalna wersja PHP	5.4
Baza danych	MySQL >= 5.5

W celu instalacji skryptu na serwerze będziesz potrzebował następujących danych

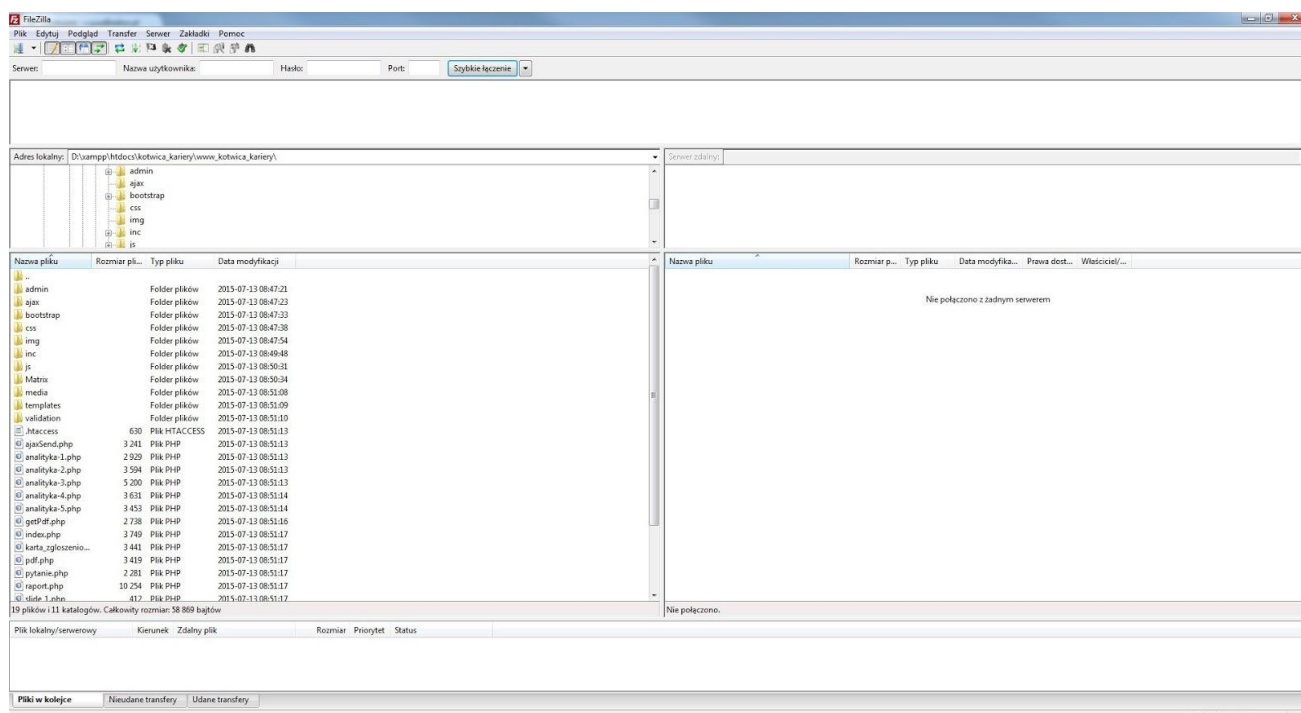
- Nazwa użytkownika, hasło i adres serwera do FTP. Dane te są wymagane, aby wysłać pliki na serwer.
- Nazwa użytkownika, hasło i adres serwera bazy danych. Ponadto poproś administratora o adres do interfejsu phpMyAdmin. Dzięki temu narzędzi oraz powyższymi danymi będziesz w stanie zarządzać bazą danych.
- Upewnij się, że posiadasz już domenę, oraz wiesz na jaki katalog na serwerze wskazuje, np `www.kotwice-mojey-kariery.pl` ---> `/www/kotwice_mojey-kariery/html/`. Jeśli nie znasz tych informacji, powinieneś skontaktować się z administratorem w celu uzyskania ich.

Wysyłanie plików na serwer

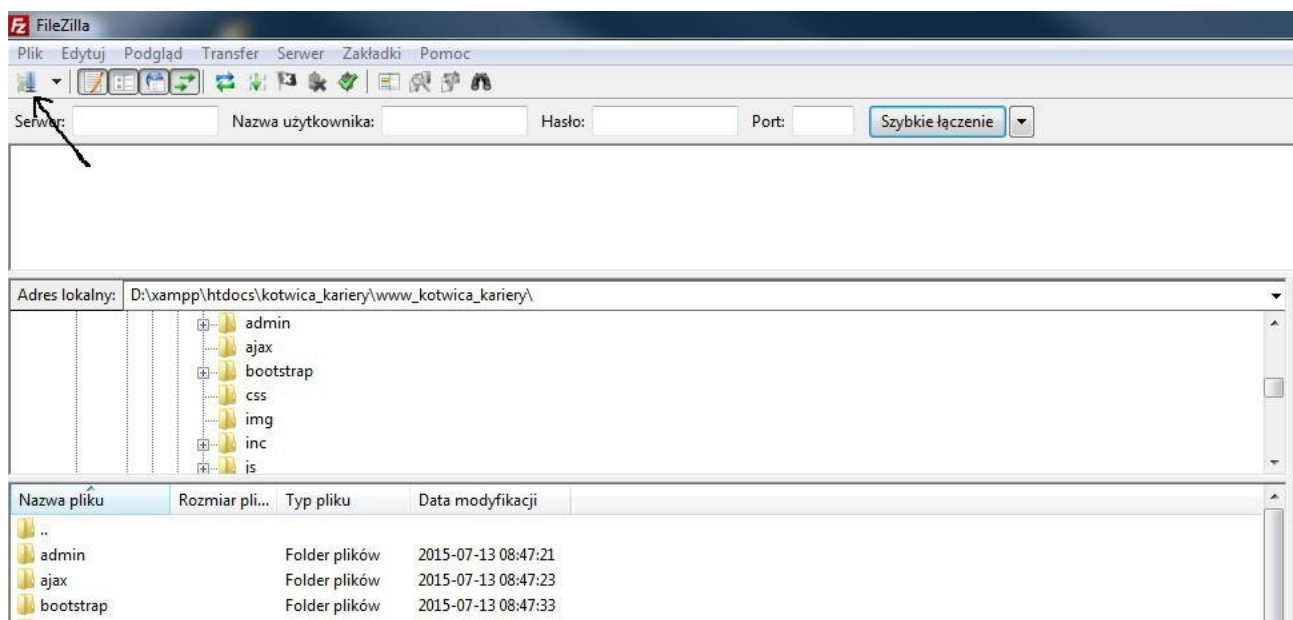
Wysyłanie plików na serwer umożliwia program obsługujący transfer danych poprzez protokół FTP. Jednym z takich programów jest FileZilla. Konieczne będzie jego pobranie ([stad](#)) a następnie instalacja.



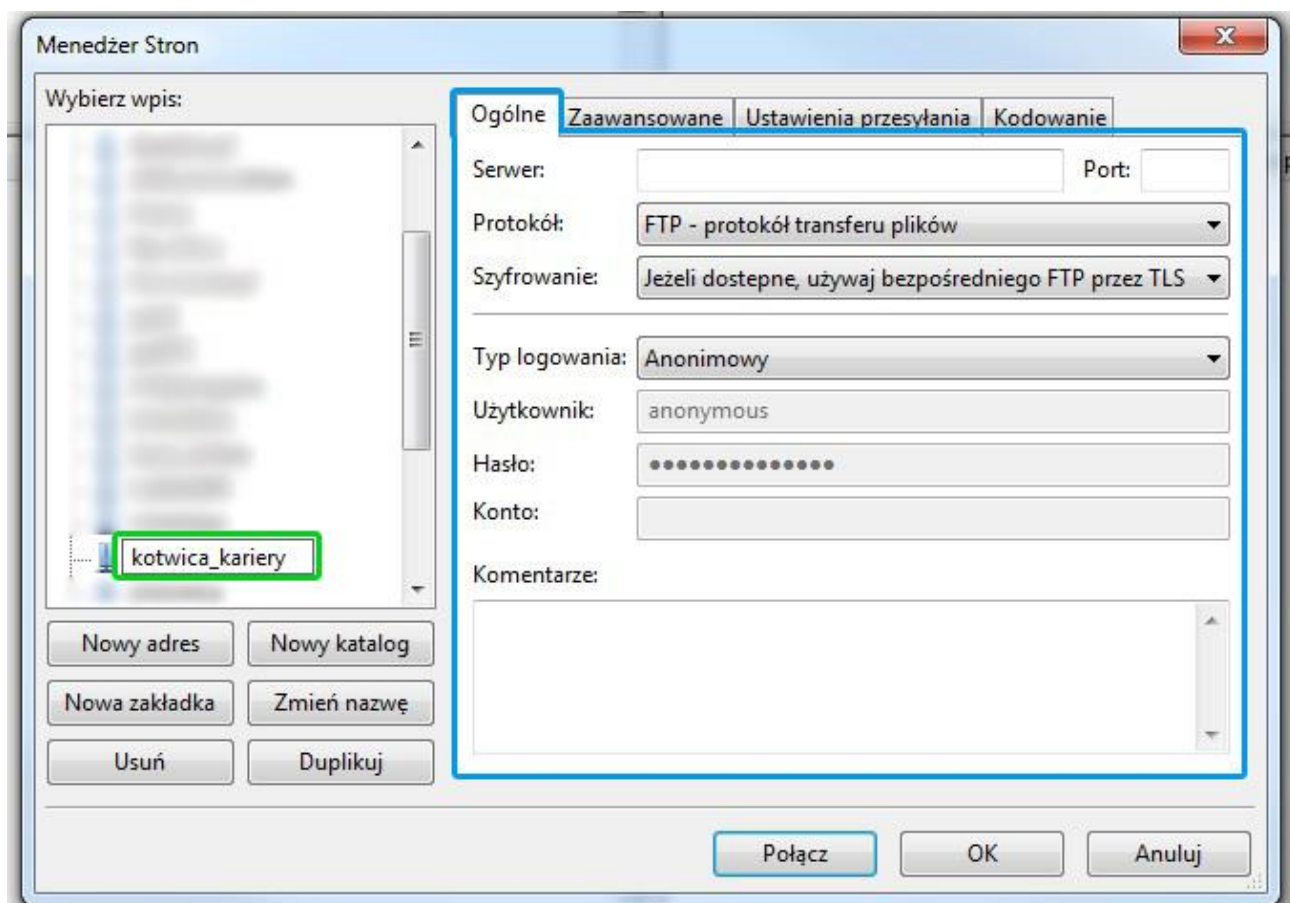
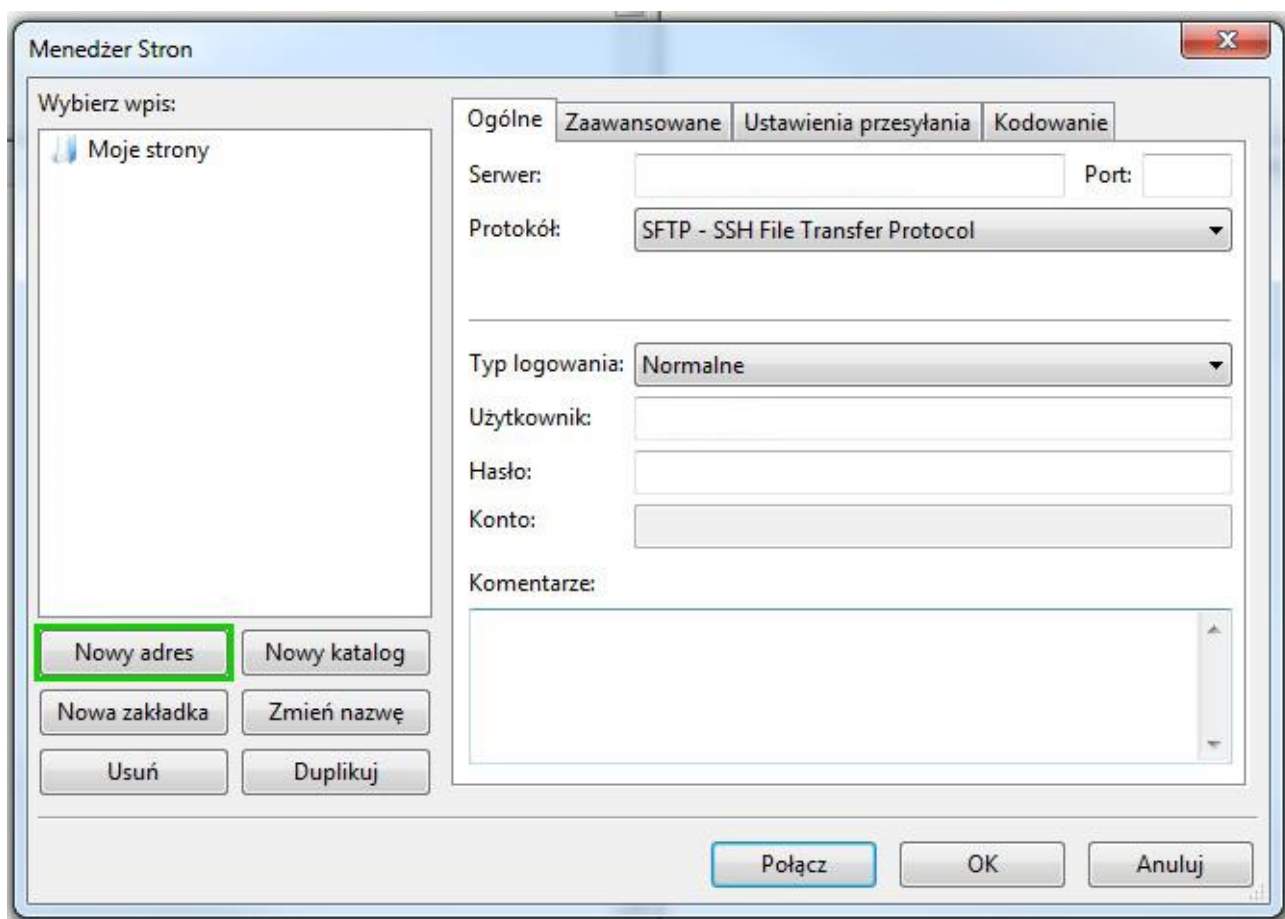
Po pomyślnie zakończonej instalacji, otwórz program. Powinno ukazać się główne okno programu podzielone na panele.



W celu połączenia się z serwerem plików, musisz utworzyć nowe połączenie. Aby tego dokonać, otwórz “Menadżera stron” - jest to pierwsza ikonka w lewym górnym rogu. Tuż pod menu.



Gdy wyświetli się okno Menadżera Stron kliknij w “Nowy adres” (zaznaczony na zielono), aby utworzyć nowe połączenie.



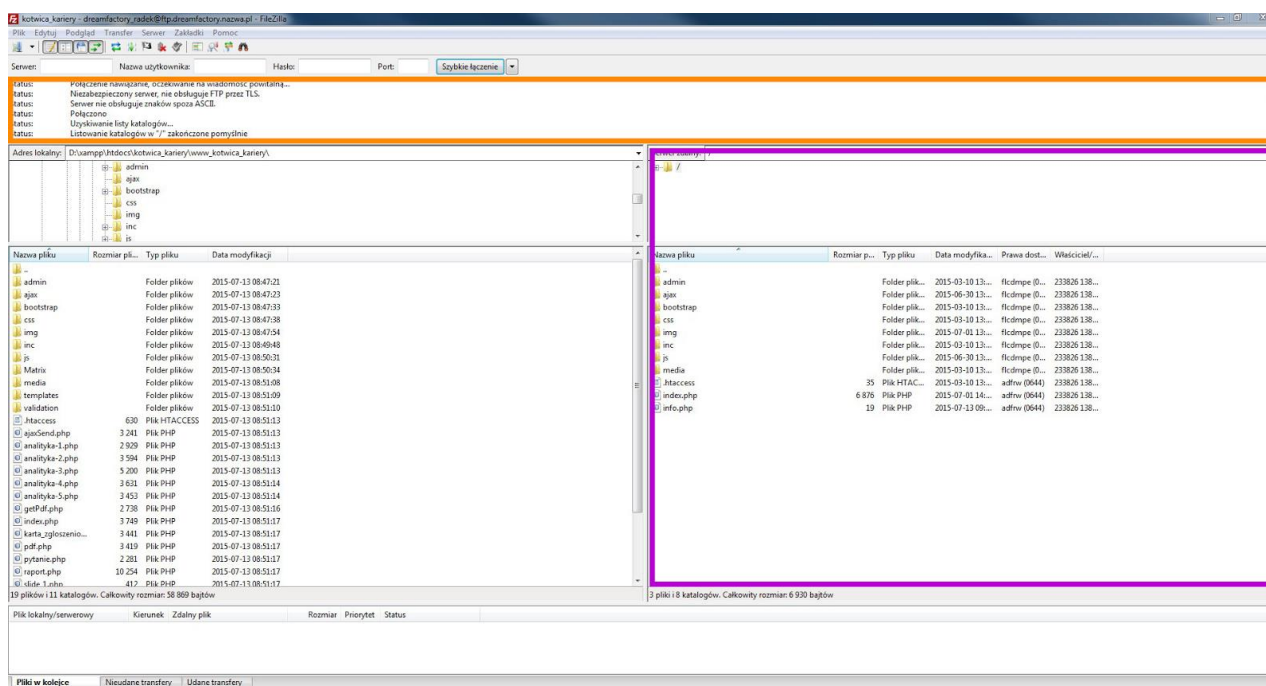
W pole nazwy strony (zaznaczone na zielono) wpisz kotwica_kariery, po czym kliknij ENTER.

Przejdź do prawego panelu okna do zakładki "Ogólne" (domyslnie zaznaczona) [panel zaznaczony na niebiesko]. Po czym wpisz dane w odpowiednich polach.

- Serwer: adres serwera plików
- Port: (pozostaw puste)
- Protokół: "FTP - protokół transferu plików"
- Szyfrowanie: "Jeżeli dostępne, używaj bezpośrednio FTP przez TLS"
- Typ pogowania: "Normalna"
- Użytkownik: nazwa użytkownika FTP. Mowa o tym w punkcie pierwszym pod tabelą wymagań na początku dokumentu
- Hasło: hasło użytkownika FTP. Mowa o tym w punkcie pierwszym pod tabelą wymagań na początku dokumentu
- Konto: (pozostaw puste)
- Komentarze: (pozostaw puste)

Jeśli wypełniłeś powyższe pola poprawnie, możesz kliknąć w przycisk połącz (na dole okna)

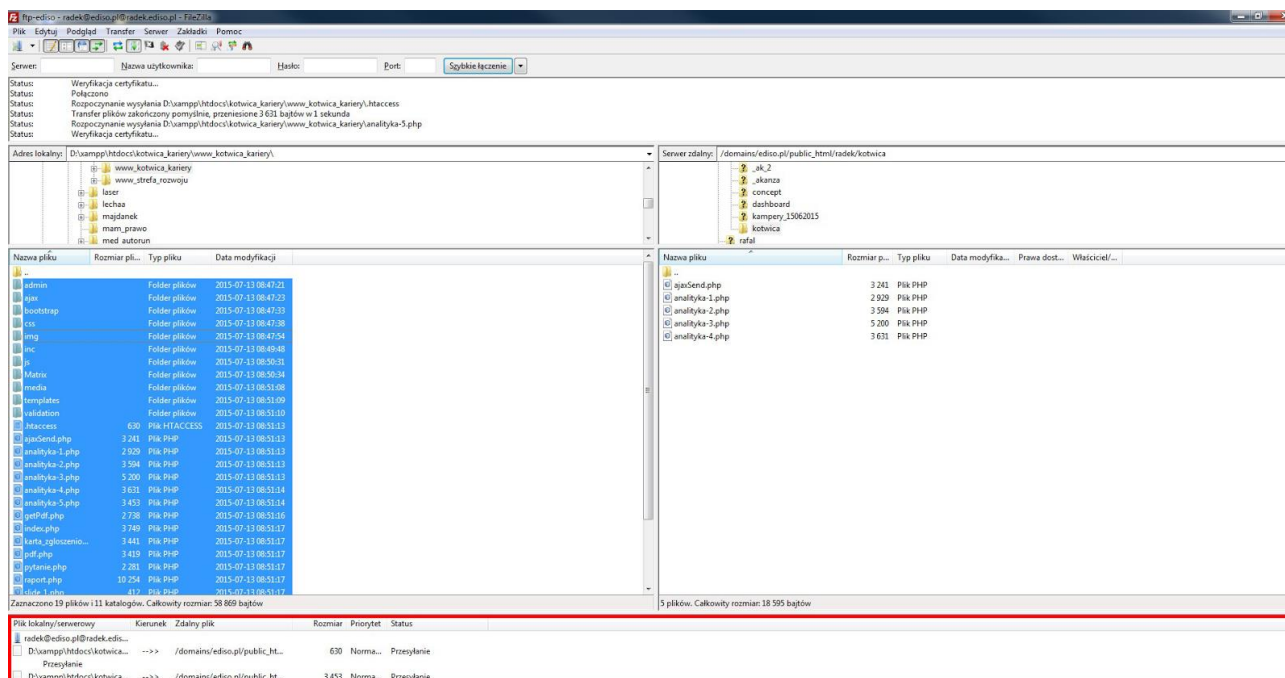
Okno Menadżera Stron zamknie się automatycznie, po czym rozpocznie się próba nawiązania połączenia z serwerem. Jeśli próba ta się nie powiedzie, w panelu statusu głównego okna(zaznaczony na pomarańczowo) wyświetlą się błędy. W przeciwnym wypadku, w prawym panelu głównego okna(zaznaczony na różowo) zostanie wylistowana zawartość katalogu na serwerze.



Lewy panel (na lewo od zaznaczonego na różowo) służy do przeglądania plików na Twoim komputerze. Poruszając się po tym panelu - wejdź do katalogu gdzie znajdują się pliki skryptu Kotwica Kariery. Następnie zaznacz je wszystkie (myszką, lub skrótem klawiszowym CTRL+A).

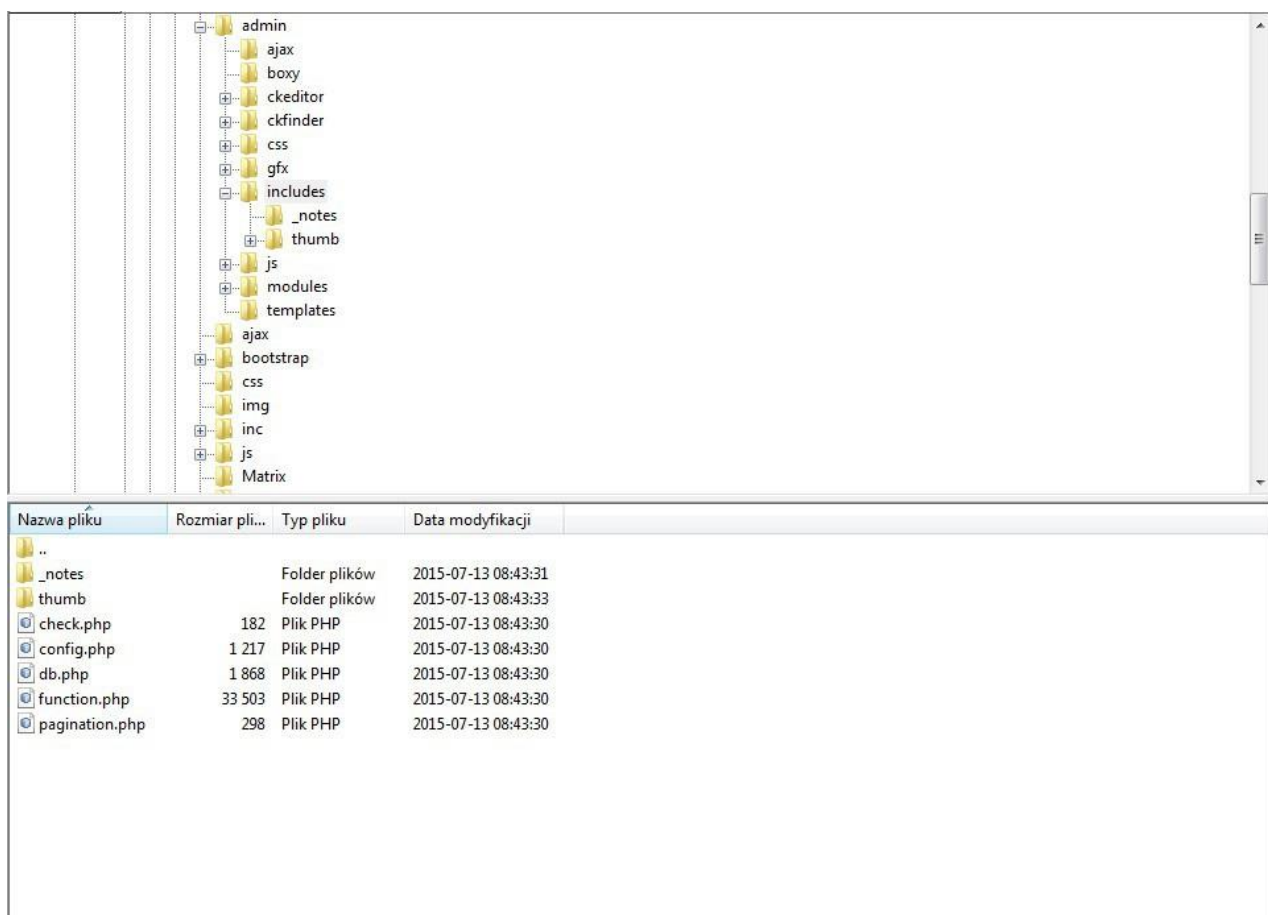
Gdy Wszystkie pliki są już zaznaczone przeciągnij je do prawego panelu (kliknij i przytrzymaj jeden z plików z lewej strony i przeciągnij na prawą).

Upuszczając pliki przeniesione na prawą stronę rozpoczniesz transfer. Program doda pliki do kolejki i rozpocznie ich wysyłanie. Będzie to zasygnalizowane w panelu kolejki na dole okna (zaznaczone na czerwono).



Jeśli plików jest dużo, operacja może potrwać.

Po całkowitym przesłaniu plików pozostaje powiedzieć systemowi, gdzie powinien szukać swojej bazy danych. W tym celu należy w lewym panelu dostać się do katalogu, po czym edytować plik config.php (klikając na niego prawym przyciskiem myszy i wybierając "Edytuj" z menu



W pliku konieczna jest zmiana linii od 10 do 13



UWAGA! Wszystkich niżej podanych zmian należy dokonać w miejscach do tego wyznaczonych. To jest w pojedynczym cudzysłowie

```

10  $dbserver = 'adres serwera bazy danych';
11  $dbuser = 'nazwa użytkownika bazy danych';
12  $dbpass = 'hasło użytkownika bazy danych';
13  $dbname = 'nazwa bazy danych';

```

W linii 10 należy wpisać adres serwera bazy danych. Mowa o tym w punkcie 2 pod tabelką wymagań na początku dokumentu.

Przykładowo, gdy Twój adres serwera to: sql.kotwica_kariery.pl , to linia 10 powinna wyglądać tak:

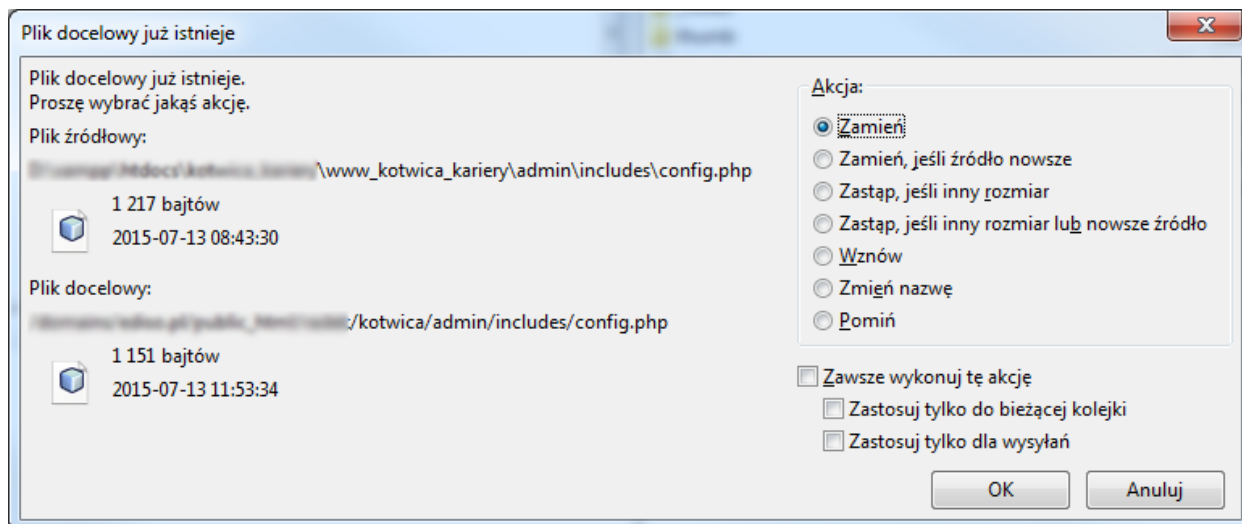
```
$dbserver = 'sql.kotwica_kariery.pl';
```

Linia 11 umożliwia podanie nazwy użytkownika bazy danych.

Linia 12 ma za zadanie zdefiniować hasło dla użytkownika bazy danych.

W linii 13 trzeba podać nazwę bazy danych.

Zapisz plik z wprowadzonymi zmianami i wyślij go do tego samego katalogu, lecz po stronie serwera (zlokalizuj go używając prawego panelu), po czym przeciągnij z lewej na prawą stronę. Program wykryje kolizję i zapyta Cię, czy na pewno chcesz podmienić ten plik. Jest to wysoce wskazane, toteż po prawej stronie okienka zaznacz “Zamień” a następnie kliknij “OK”



Konfiguracja plików została zakończona. możesz zamknąć program FileZilla. Jedyne co pozostało to skonfigurować bazę danych. o tym jak to zrobić dowiesz się w następnym rozdziale.

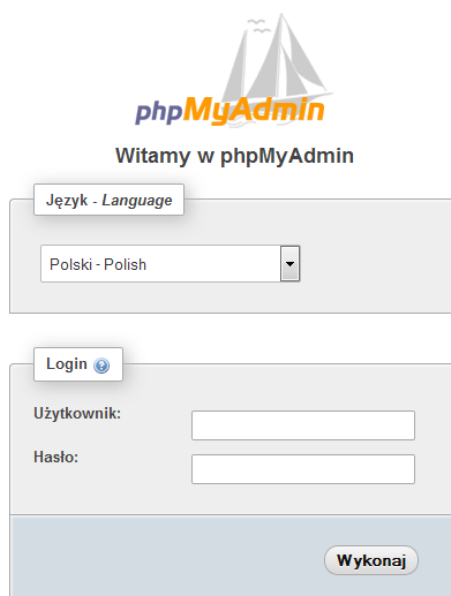
Konfiguracja bazy danych

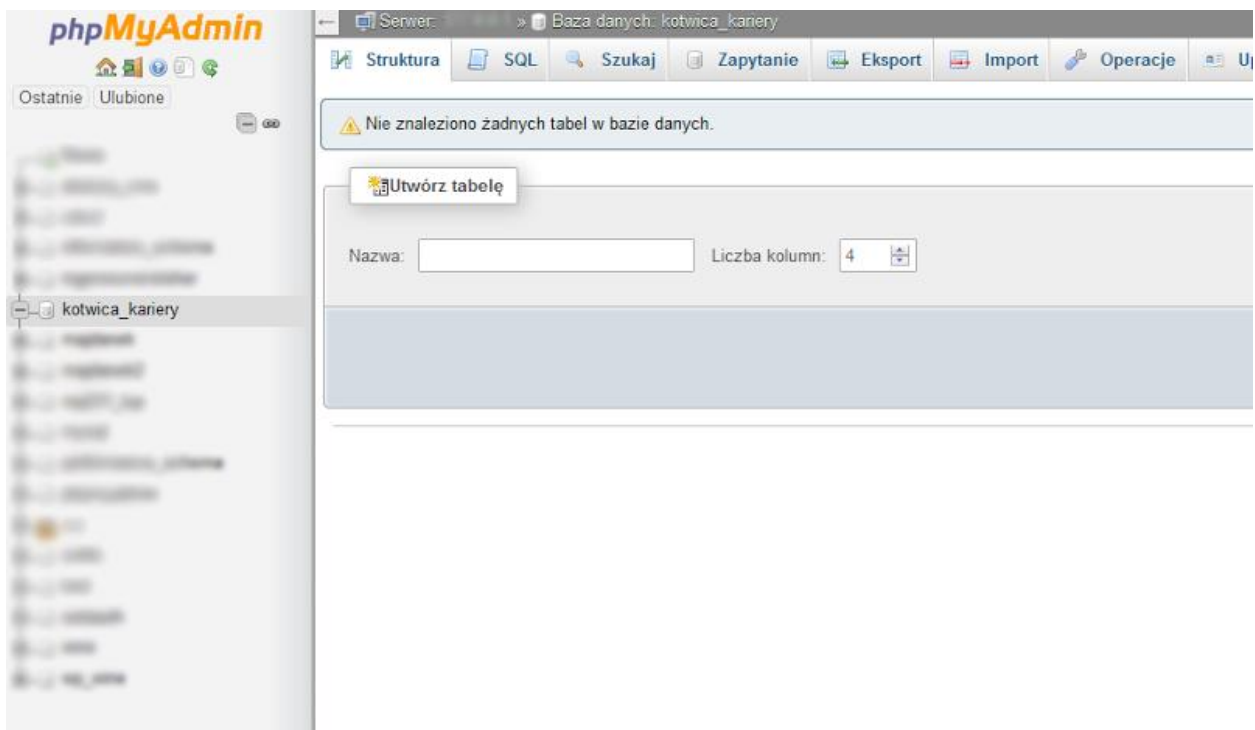
Skrypt, do przechowywania danych w sposób trwały używa bazy danych. Pod koniec poprzedniej sekcji powiedzieliśmy aplikacji jak ma się z nią komunikować, lecz w istocie jej(bazy danych) nie skonfigurowaliśmy. W tym celu posłużymy się interfejsem phpMyAdmin (do którego dostęp powinieneś otrzymać od administratora).

Udając się pod adres interfejsu phpMyAdmin pierwsze co ujrzysz, to ekran logowania.

Aby zarządzać bazą danych, pierwsze musisz się zalogować. W tym celu wpisz nazwę użytkownika i hasło w odpowiednie pola. Nazwa użytkownika i hasło są takie same, jak te wpisane w pliku config.php w liniach 11 i 12.

Po poprawnym zalogowaniu zobaczysz ekran podzielony na prawy i lewy panel. Lewy panel pokazuje listę baz danych do których aktualnie zalogowany użytkownik ma dostęp, prawy do zarządzania aktualnie wybraną bazą





Z lewego panelu wybierz bazę o nazwie, która została wpisana w linii 13 w pliku config.php. Jeśli wybrana baza jest pusta, to w prawym panelu pokaże się widok podobny do tego na obrazku wyżej.

Aby skrypt działał poprawnie, konieczne jest zaimportowanie tabel i danych w nich składowanych. W tym celu kliknij na odnośnik "Import" w górnym menu prawego panelu.



Importowanie do bazy danych "kotwica_kariery"

Plik do importu:

Plik może być skompresowany (gzip, bzip2, zip) bądź nie.

Plik skompresowany musi mieć rozszerzenie **[format].[kompresja]**, np. **.sql.zip**

Wyszukaj w komputerze: Nie wybrano pliku. (Maksymalny rozmiar: 64MB)

You may also drag and drop a file on any page.

Kodowanie znaków pliku:

Import częściowy:

☒ Zezwól na przerwanie importu w przypadku, gdy skrypt wykryje zbliżający się koniec limitu czasu. (Może to być dobry sposób

Pominąć tę liczbę zapytań (dla SQL) lub linii (dla innych formatów), poczynawszy od pierwszego:

Format:

Opcje formatu:

Tryb zgodności SQL:

☒ Nie używaj `AUTO_INCREMENT` dla wartości zerowych

☐ Read as multibytes

Narzędzie powinno się otworzyć na podstronie importu, której widok będzie podobny do tego na obrazku wyżej.

Dla Twojej wygody wyeksportowaliśmy kompletną bazę danych do pliku SQL. Aby wysłać go na serwer, musisz kliknąć w przycisk "Przeglądaj..." w sekcji "Plik do importu".

Wybierz plik z rozszerzeniem SQL (znajduje się w paczce instalacyjnej w katalogu 'baza_danych'), a następnie kliknij "Otwórz". Gdy plik zostanie wybrany, okno wyboru pliku zamknie się, a jego nazwa wyświetli się obok przycisku "Przeglądaj...", wybierz format w jakim plik został wyeksportowany - jest to format SQL (domyślnie). Możesz teraz wysłać plik do narzędzia w celu importu struktury, oraz danych - w tym celu kliknij w "Wykonaj".

Importowanie do bazy danych "kotwica_kariery"

Plik do importu:

Plik może być skompresowany (gzip, bzip2, zip) bądź nie.
Plik skompresowany musi mieć rozszerzenie `.[format].[kompresja]`, np. `.sql.zip`

Wyszukaj w komputerze: (Maksymalny rozmiar: 64MB)

You may also drag and drop a file on any page.

Kodowanie znaków pliku:

Import częściowy:

☒ Zezwól na przerwanie importu w przypadku, gdy skrypt wykryje zbliżający się koniec limitu czasu. *(Może to być doł*

Pominąć tę liczbę zapytań (dla SQL) lub linii (dla innych formatów), począwszy od pierwszego:

Format:

Opcje formatu:

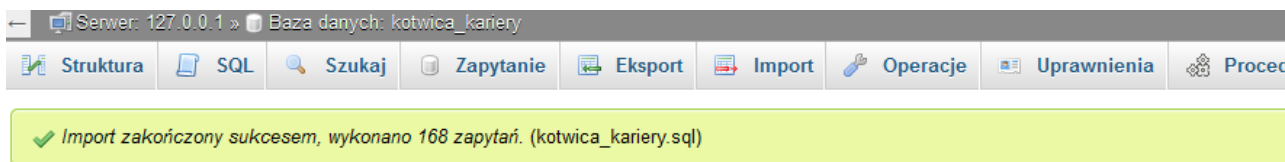
Tryb zgodności SQL:

☒ Nie używaj `AUTO_INCREMENT` dla wartości zerowych

☐ Read as multibytes

Operacja może potrwać kilka/kilkanaście sekund. Proszę nie wyłączać tego okna przeglądarki, ani nie przechodzić na inne podstrony w tej zakładce.

Gdy import bazy danych zakończy się sukcesem, narzędzie wyświetli stosowny komunikat:



Ostatnią rzeczą jaka pozostała do zrobienia, to zmiana konfiguracji aplikacji bezpośrednio poprzez bazę danych.

Aby tego dokonać proszę wybrać z lewego panelu bazę danych. Następnie kliknąć w pozycję "SQL" w prawym panelu.

Narzędzie przeniesie nas na podstronę bezpośrednich zapytań, oraz umożliwi nam ich wpisanie w edytorze.

W celu poprawnej konfiguracji aplikacji należy do edytora wkleić następujący ciąg znaków.

```
UPDATE `ustawienia` SET `wartosc` = '<adres_www_strony>' WHERE `id` = 8;
```

Jednak zamiast ciągu <adres_www_strony> należy podać adres strony bez końącego ukośnika, np <http://kotwice-mojej-kariery.pl>.

A następnie kliknąć w przycisk "Wykonaj", znajdujący się po prawej stronie, pod edytorem .

Po poprawnym wykonaniu zapytania, narzędzie powinno zwrócić komunikat:

A screenshot of a green notification box from the database management tool. It contains the text: 'Zmodyfikowanych rekordów: 1. (Wykonanie zapytania trwało 0.0020 sekund(y).)'.

Jeśli wszystkie kroki zostały wykonane zgodnie z instrukcją i nie napotkano żadnych błędów, strona powinna być dostępna pod adresem na który została zarejestrowana domena (tu: <http://kotwice-mojej-kariery.pl>).