



KAPITAŁ LUDZKI
NARODOWA STRATEGIA SPÓJNOŚCI



UNIA EUROPEJSKA
EUROPEJSKI
FUNDUSZ SPOŁECZNY



Projekt współfinansowany ze środków Unii Europejskiej w ramach Europejskiego Funduszu Społecznego

Zespół Szkół
im. Jana Pawła II
w Łapanowie

Program działalności szkolnego koła zajęć wyrównawczych z matematyki



Autor
Bernard Sozański

ISBN 978-83-7667-058-4

1. Analiza statystyczna wyników egzaminu gimnazjalnego

SŁOWNICZEK UŻYTYCH NARZĘDZI:

Dla syntetycznego ujęcia wyników prowadzonych badań wykorzystano podstawowe miary statystyki opisowej:

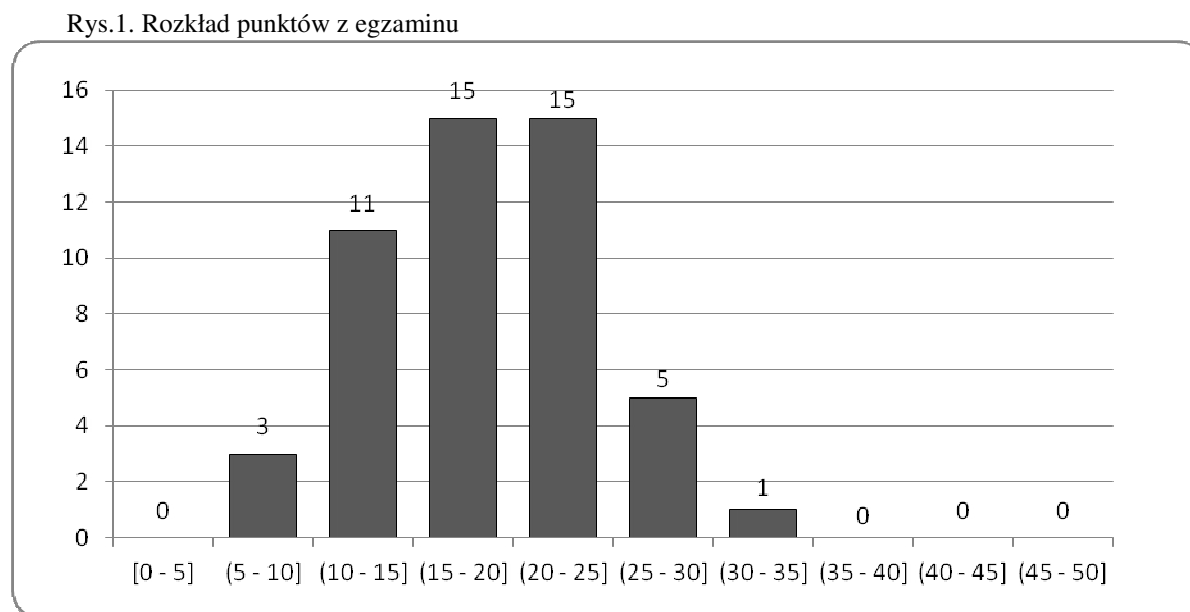
- a) **średnia arytmetyczna** – wskazuje średnią wartość,
- b) **odchylenie standardowe** – obrazuje przeciętną różnicę między obserwacjami a ich średnią,
- c) **współczynnik zmienności** – opisuje przeciętną procentową różnicę między obserwacjami a ich średnią, wyrażona względem tej średniej,
- d) **kwartył I** – oznacza, że 25% obserwacji jest o wartościach nie wyższych niż wartość tego kwartyła
- e) **kwartył II** (inaczej **mediana** – wartość środkowa) oznacza, że 50% obserwacji jest o wartościach nie wyższych niż wartość tego kwartyła
- f) **kwartył III** – oznacza, że 75% obserwacji jest o wartościach nie wyższych niż wartość tego kwartyła
- g) **kurtoza** (właśc.. **współczynnik ekscesu**) – względna miara koncentracji i spłaszczenia rozkładu, określa rozmieszczenie i koncentrację wartości w pobliżu średniej (gdy wartość kurtozy jest równa 0 rozkład ma kształt normalny, gdy jest większa od 0 rozkład jest bardziej wysmukły niż normalny (większe skupienie wartości wokół średniej), natomiast wartość mniejsza od 0 rozkład jest mniej wysmukły niż normalny (większe spłaszczenie rozkładu)),
- h) **skośność** (**współczynnik skośności**) – miara asymetrii rozkładu (równa 0 dla rozkładu symetrycznego, dodatnia - gdy wykres rozkładu ma długi ogon z prawej strony, ujemna - gdy wykres rozkładu ma długi ogon z lewej strony)

W celu zbadania zgodności badanego rozkładu z rozkładem normalnym wykorzystano **test Kołmogorowa-Smirnowa**, natomiast dla zweryfikowania hipotezy czy dwie niezależne próbki pochodzą z tej samej populacji (mają podobne rozkłady) wykorzystano **test t dla prób niezależnych** (w przypadku zgodności rozkładu wyników grupy z rozkładem normalnym) lub test **Manna-Whitneya** (w przypadku braku zgodności z rozkładem normalnym). Test t dla prób niezależnych został dodatkowo poprzedzony **testem Levene'a równości wariancji grupowych**. W każdym przypadku podano wartość **p**, czyli prawdopodobieństwo testowe; jeśli jest mniejsze od zadanego poziomu istotności α (wynoszące w prowadzonych analizach 0,05), hipotezę H_0 należy odrzucić.

Natomiast dla zbadania kierunku i siły zależności pomiędzy oceną z matematyki a wynikami egzaminu z części matematyczno-przyrodniczej wykorzystano **współczynnik korelacji rang Spearmana**, który wyraża siłę korelacji dwóch cech mierzonych na skali porządkowej.

Analizie poddano wyniki egzaminu gimnazjalnego z części matematyczno-przyrodniczej w roku szkolnym 2009/2010 oraz oceny końcowe z matematyki 50. uczniów klas pierwszych ZS w Łapanowie, którzy złożyli aplikację do zajęć wyrównawczych w projekcie „Młodzieżowe Uniwersytety Matematyczne”. Większość badanych (28 osób, 56,00%) stanowiły dziewczęta.

Wynik egzaminu gimnazjalnego z części matematyczno-przyrodniczej podawany był w punktach od 0 do 50. Rozkład tych wyników w badanej grupie zaprezentowano na rysunku 1.



Źródło: opracowanie własne

Z informacji przedstawionych na rysunku 1 wynika, że w badanej grupie najczęściej występowały wyniki z przedziałów 15–25 pkt. Do tego przedziału należą także średnia (19,12 pkt) oraz mediana (19 pkt), co oznacza że połowa badanych uczniów miała wynik egzaminu nie wyższy niż ten wynik.

W porównaniu ze średnią z województwa podkarpackiego¹ wynoszącą 23,82 pkt średni wynik tej grupy jest niższy.

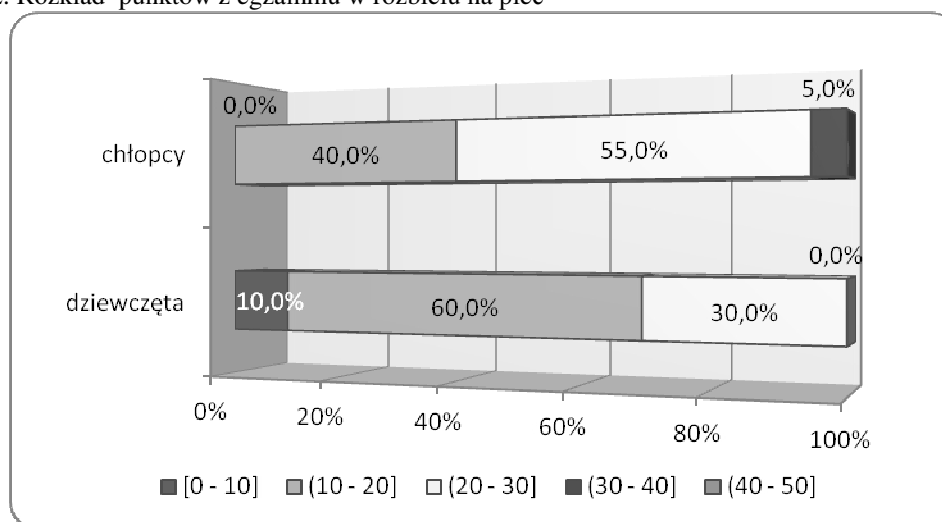
Czwarta część badanych uczniów miała wynik nie wyższy niż 15 (kwartył I), zaś 75% miała wynik nie wyższy niż 22,75 pkt (kwartył 3). Próbę charakteryzowała dość duża zmienność – przeciętne odchylenie od średniej, mierzone odchyleniem standardowym, wynosiło około 5,43 pkt., co stanowi 28,40% średniej. Ujemny wynik kurtozy (-0,32) świadczy o tym, iż rozkład wyników jest mniej

¹ Sprawozdanie z egzaminu gimnazjalnego w 2010 roku [tab.59], OKE w Krakowie, Kraków, maj 2010 [w:] http://www.oke.krakow.pl/inf/filedata/files/Sprawozdanie%20z%20egzaminu%20gimnazjalnego%20w%202010%20roku_1.pdf

wysmukły (bardziej spłaszczony) niż rozkład normalny. Niewielka skośność dodatnia (0,29) świadczy o tym, że rozkład jest z asymetrią rozciągającą się w kierunku wartości wyższych.

Rozkład wyników egzaminu wydaje się być inny u dziewcząt i u chłopców (rysunek 2). Wśród chłopców więcej było średnich wyników (20-30 pkt], zaś u dziewcząt więcej było wyników niższych (10–20 pkt].

Rys.2. Rozkład punktów z egzaminu w rozbiciu na płeć



Źródło: opracowanie własne

Odmienność rozkładów potwierdzają również podstawowe statystyki (tab.1). Zarówno średnia, jak i mediana wyników były wyższe u chłopców, przy równoczesnej mniejszej zmienności.

Tab.1. Rozkład punktów z egzaminu w rozbiciu na płeć

Wynik z egzaminu Płeć	średnia	mediana	odchylenie standardowe	współczynnik zmienności
dziewczęta	17,67	17	5,00	28,30%
chłopcy	21,30	21	5,44	25,54%

Źródło: opracowanie własne

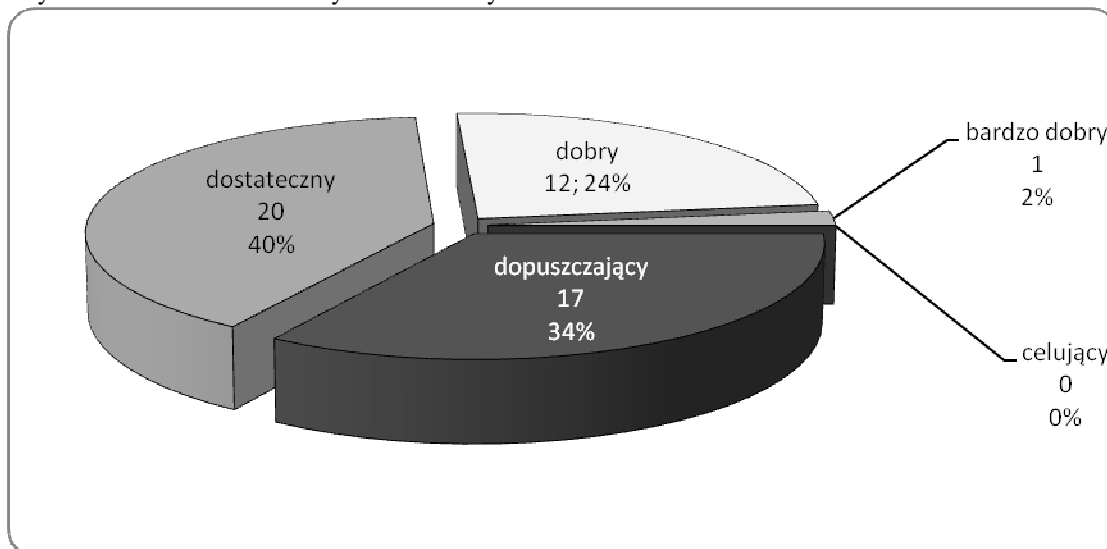
Aby sprawdzić podobieństwo rozkładów dla obu płci, zastosowano test t dla prób niezależnych. Można go było zastosować, gdyż rozkład był zgodny z rozkładem normalnym, co wykazano testem Kołmogorowa-Smirnowa ($Z = 0,65$, $p=0,79$, $p \geq \alpha$)². Wstępnie sprawdzono równość wariancji grupowych testem Levene'a, który dał wynik pozytywny ($F=0,07$; $p=0,80$, $p \geq \alpha$). Następnie

² W badaniach przyjęto poziom istotności $\alpha = 0,05$.

zastosowany test t dla prób niezależnych ($t = -2,32$, $p=0,02$, $p \leq \alpha$) wykazał, iż średnie wyniki z egzaminu chłopców i dziewcząt różnią się istotnie.

Uczniowie należący do badanej grupy najczęściej kończyli gimnazjum z oceną z matematyki dostateczną (20 osób, 40,00%) oraz dopuszczającą (17 osób, 34,00%), co widać na rysunku 3.

Rys.3. Rozkład ocen końcowych z matematyki

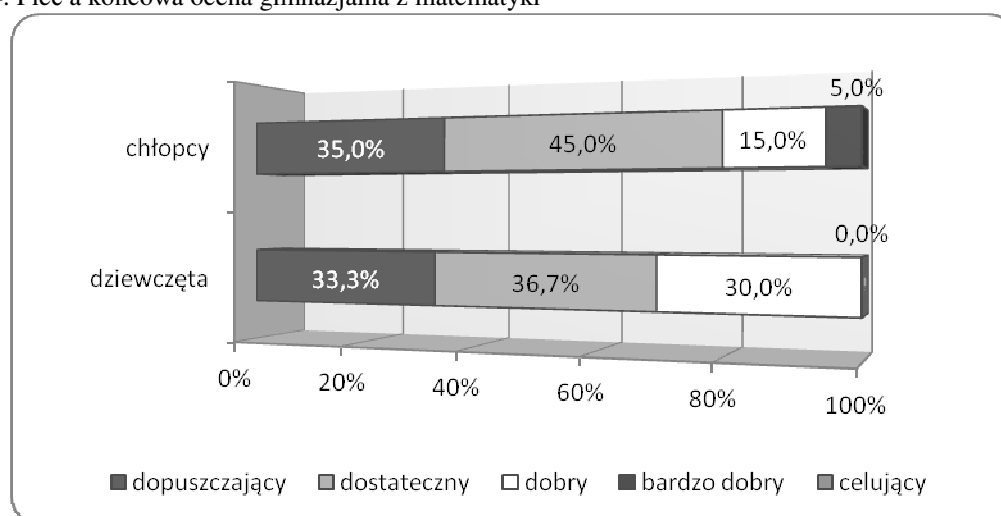


Źródło: opracowanie własne

W badanej grupie średnia ocen wyniosła 2,94, zaś wartość środkowa (mediana) 3. Z uwagi na małą liczbę wariantów cenniejszą informację niż kwartyle podaje nam średnia i odchylenie, które tu wyniosło ok. 0,82 stopnia. Oznacza to, że oceny końcowe uczniów różniły się od średniej 2,94 przeciętnie o 0,82 stopnia, co stanowi 27,84% średniej. Te statystyki potwierdzają obserwacje z wykresu: próba nie jest skupiona wokół jednej oceny, lecz jest zróżnicowana, ma dużą zmienność. Ujemny wynik kurtozy (-0,81) potwierdza wcześniejszą uwagę o małym skupieniu wokół średniej. Niewielka na tle wyników skośność dodatnia (0,35) świadczy o tym, że rozkład jest z asymetrią rozciągającą się w kierunku wartości wyższych.

Rozkład ocen końcowych z matematyki wydaje się być nieco inny u dziewcząt i u chłopców (rys. 4). Wprawdzie u obu płci dominowały oceny dostateczne, ale wśród chłopców ich udział był większy. Ponadto u dziewcząt większy był udział „czwórek” (33,3%), brak zaś było ocen bardzo dobrych.

Rys.4. Płeć a końcowa ocena gimnazjalna z matematyki



Źródło: opracowanie własne

Odmienności rozkładów nie potwierdzają tego podstawowe statystyki (tab.2) – wszystkie wartości są zbliżone.

Tab.2. Rozkład ocen końcowych z matematyki w rozbiciu na płeć

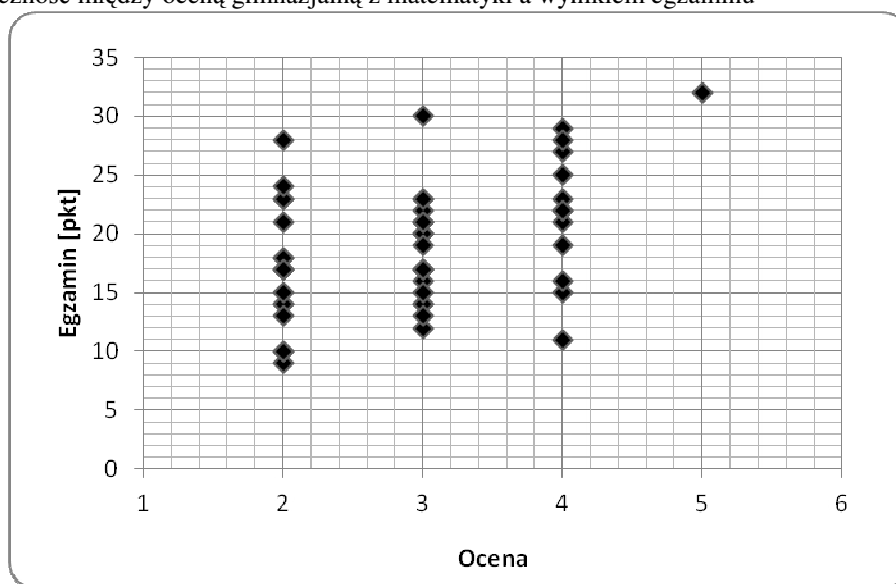
Płeć \ Ocena końcowa	średnia	mediana	odchylenie standardowe	współczynnik zmienności
dziewczęta	2,97	3	0,81	27,26%
chłopcy	2,90	3	0,85	29,39%

Źródło: opracowanie własne

Podobieństwo rozkładów sprawdzono ostatecznie testem U Manna-Whitneya, z uwagi na skalę porządkową. Uzyskany wynik ($U = 293,00$; $p=0,76$, $p \geq \alpha$) pozwolił na przyjęcie tezy, iż gimnazjalne oceny końcowe z matematyki dziewcząt i chłopców są podobne.

Zależność między wynikiem z egzaminu a oceną końcową z gimnazjum najlepiej oceniać interpretując wykres rozrzutu (rys.5).

Rys.5. Zależność między oceną gimnazjalną z matematyki a wynikiem egzaminu



Źródło: opracowanie własne

Wskazuje on na słabą zależność między oceną końcową z gimnazjum a wynikiem z egzaminu gimnazjalnego. Interpretację tą potwierdza współczynnik korelacji Spearmana (0,41).

2. Zasady realizacji zajęć

2.1. Cele realizacji zajęć

Głównym celem realizacji zajęć w ramach *Koła zajęć wyrównawczych* jest podniesienie kompetencji matematycznych uczniów rozpoczynających naukę w klasie pierwszej w roku szkolnym 2010/2011.

Cele szczegółowe:

- Przygotowanie uczniów do egzaminu maturalnego z matematyki
- Rozwijanie u uczniów umiejętności wiązania nowych wiadomości z poznanymi wcześniej
- Utrwalanie zagadnień omawianych na lekcjach sprawiających trudności uczniom
- Nabycie przez uczniów umiejętności dobrej organizacji pracy, właściwego planowania nauki
- Nabycie przez uczniów umiejętności poprawnego analizowania, wnioskowania i uzasadniania.

2.2. Założenia programowe

2.2.1. Organizacja zajęć

Zajęcia powinny odbywać się systematycznie raz w tygodniu w blokach dwugodzinnych. Optymalna wielkość grupy to około 15 osób .

2.2.2. Omówienie niezbędnych pomocy naukowych

Oprócz standardowych pomocy jak kreda i tablica w celu zainteresowania matematyką prowadzenie zajęć z wykorzystaniem komputera, projektora multimedialnego, matematycznych programów komputerowych, symulacji komputerowych, gier dydaktycznych np. domino matematyczne czy puzzle; kart pracy – rozwiąż przez analogię.

2.2.3. Procedury osiągnięcia celów

- Uczeń będzie rozwiązywał zadania w zestawach typu przekrojowego – cały czas będzie „na bieżąco” z treściami matematycznymi wymaganymi na egzaminie maturalnym na poziomie podstawowym.
- Rozwiązywanie niektórych zadań więcej niż jednym sposobem umożliwi uczniowi wybór najbardziej racjonalnej strategii.
- Uczeń już od pierwszej klasy uczy się rozwiązywania zadań matematycznych z użyciem (w miarę potrzeb) tablic maturalnych – potrafi znaleźć potrzebny wzór, twierdzenie itp.

- 3–4 razy w semestrze uczeń będzie miał możliwość weryfikacji stanu swojej wiedzy matematycznej podczas rozwiązywania zadań z arkusza maturalnego wraz z samodzielną poprawą w oparciu o przygotowany klucz oraz korygowaniem ewentualnych błędów pod kierunkiem nauczyciela.
- Rozwiązując zadania z kontekstem realistycznym uczeń uświadamia sobie konieczność posiadania elementarnej wiedzy matematycznej do efektywnego rozwiązywania problemów praktycznych.

2.3.Szczegółowe treści kształcenia

A. Liczby i ich zbiory

- a) zbiór, suma, iloczyn i różnica zbiorów – *realizacja zajęć w klasie I,*
- b) podstawowe prawa rachunku zdań – *realizacja zajęć w klasie I,*
- c) zbiór liczb rzeczywistych i jego podzbiory, liczby naturalne – *realizacja zajęć w klasie I,*
- d) (liczby pierwsze), liczby całkowite, wymierne i niewymierne, rozwinięcie dziesiętne liczby rzeczywistej – *realizacja zajęć w klasie I,*
- e) prawa dotyczące działań arytmetycznych na liczbach rzeczywistych – *realizacja zajęć w klasie I,*
- f) definicja potęgi o wykładniku wymiernym oraz prawa działań na potęgach o wykładniku wymiernym – *realizacja zajęć w klasie I,*
- g) definicja przedziału liczbowego na osi oraz definicja sumy, iloczynu i różnicy przedziałów – *realizacja zajęć w klasie I,*
- h) definicja wartości bezwzględnej – *realizacja zajęć w klasie I,*
- i) metody rozwiązywania i interpretacja geometryczna równań i nierówności z wartością bezwzględną – *realizacja zajęć w klasie I.*

B. Funkcje i ich własności

- a) definicja funkcji – *realizacja zajęć w klasie I,*
- b) przegląd wybranych własności funkcji – *realizacja zajęć w klasie I,*
- c) definicja i własności funkcji liniowej – *realizacja zajęć w klasie I,*
- d) definicja i własności funkcji kwadratowej, jej wykres i miejsca zerowe – *realizacja zajęć w klasie II,*
- e) definicja wielomianu i prawa dotyczące działań na wielomianach – *realizacja zajęć w klasie II,*

- f) dodawanie, odejmowanie, mnożenie i dzielenie wielomianów – *realizacja zajęć w klasie II,*
- g) sposoby rozkładu wielomianu na czynniki – *realizacja zajęć w klasie II,*
- h) pierwiastki wielomianu – *realizacja zajęć w klasie II,*
- i) definicja funkcji homograficznej i jej własności – *realizacja zajęć w klasie II,*
- j) zasady wykonywania działań na wyrażeniach wymiernych – *realizacja zajęć w klasie II,*
- k) sposoby rozwiązywania równań wielomianowych oraz równań i nierówności z funkcją homograficzną – *realizacja zajęć w klasie II,*
- l) definicja funkcji wymiernej oraz metody rozwiązywania równań i nierówności wymiernych – *realizacja zajęć w klasie II,*
- m) dwumian Newtona – *realizacja zajęć w klasie III,*
- n) definicje funkcji trygonometrycznych kąta ostrego w trójkącie prostokątnym – *realizacja zajęć w klasie I,*
- o) pojęcie miary łukowej kąta oraz definicje, własności i wykresy funkcji trygonometrycznych dowolnego kąta – *realizacja zajęć w klasie I,*
- p) tożsamości trygonometryczne – *realizacja zajęć w klasie I,*
- q) funkcja wykładnicza – *realizacja zajęć w klasie III,*
- r) pojęcie logarytmu, działania na logarytmach – *realizacja zajęć w klasie III,*
- s) równania i nierówności wykładnicze – *realizacja zajęć w klasie III,*
- t) równania i nierówności logarytmiczne – *realizacja zajęć w klasie III.*

C. Ciągi liczbowe

- a) definicja ciągu liczbowego – *realizacja zajęć w klasie II,*
- b) definicja ciągu arytmetycznego i geometrycznego, wzór na n -ty wyraz, wzór na sumę n początkowych wyrazów ciągu arytmetycznego i geometrycznego – *realizacja zajęć w klasie II,*
- c) procent prosty i procent składany – *realizacja zajęć w klasie I, II,*
- d) oprocentowanie lokat i kredytów – *realizacja zajęć w klasie I, II.*

D. Planimetria

- a) własności czworokątów wypukłych – *realizacja zajęć w klasie II,*
- b) twierdzenie o okręgu wpisanym w czworokąt i okręgu opisanym na czworokącie – *realizacja zajęć w klasie II,*

- c) związki miarowe w figurach płaskich z zastosowaniem trygonometrii – realizacja zajęć w klasie I, II,
- d) pojęcie osi symetrii i środka symetrii figury – realizacja zajęć w klasie I,
- e) twierdzenie Talesa i jego związek z podobieństwem – realizacja zajęć w klasie III,
- f) cechy podobieństwa trójkątów – realizacja zajęć w klasie III,
- g) pojęcia: symetria osiowa, przesunięcie, obrót, symetria środkowa oraz własności tych przekształceń – realizacja zajęć w klasie I,
- h) przekształcanie wykresów funkcji – realizacja zajęć w klasie I, III,
- i) definicja i własności jednokładności – realizacja zajęć w klasie III,
- j) pola trójkątów i czworokątów – realizacja zajęć w klasie II,
- k) kąty w kole – realizacja zajęć w klasie II,
- l) pole koła, długość okręgu – realizacja zajęć w klasie II.

E. Stereometria

- a) graniastosłupy, ostrosłupy, walce, stożki i kule – realizacja zajęć w klasie III,
- b) pojęcie kąta nachylenia prostej do płaszczyzny i kąta dwuściennego – realizacja zajęć w klasie III,
- c) związki miarowe w bryłach z zastosowaniem trygonometrii – realizacja zajęć w klasie III,
- d) przekroje płaskie graniastosłupów i ostrosłupów – realizacja zajęć w klasie III,
- e) pola i objętości brył – realizacja zajęć w klasie III,
- f) pojęcie wielościanu foremego – realizacja zajęć w klasie III.

F. Rachunek prawdopodobieństwa

- a) doświadczenie losowe, zdarzenie elementarne, zbiór zdarzeń elementarnych, zdarzenie – realizacja zajęć w klasie III,
- b) reguła mnożenia i reguła dodawania; permutacje, kombinacje, wariacje z powtórzeniami i bez powtórzeń – realizacja zajęć w klasie III,
- c) prawdopodobieństwo klasyczne – realizacja zajęć w klasie III.

G. Elementy statystyki opisowej

- a) metody prezentacji danych statystycznych – realizacja zajęć w klasie III,
- b) średnia z próby, mediana i odchylenie standardowe – realizacja zajęć w klasie III.

H. Geometria analityczna

- a) równanie prostej – realizacja zajęć w klasie I,
- b) proste prostopadłe i równoległe – realizacja zajęć w klasie I,
- c) równanie okręgu – realizacja zajęć w klasie II.

3. Zalecane metody pracy to:

- podające (wykład, pogadanka, opis);
- metoda przypadków;
- metoda problemowa;
- nauczanie programowe;
- ćwiczenia przedmiotowe;
- problemowe (metody aktywizujące)

Wykład polega na bezpośrednim lub pośrednim przekazywaniu wiedzy określonej grupie odbiorców. Aktywność uczestnika wykładu wymaga od niego dużego wysiłku i znacznej dojrzałości umysłowej. Dlatego też należy go odpowiednio w szkołach średnich stosować i ograniczać. Typowe dla wykładu elementy to przekazanie informacji w sposób systematyczny i logicznie konsekwentny. Nauczyciel powinien treść wykładu wiązać umiejętnie z życiem, dobierać trafne i interesujące przykłady, starannie się wystawiać. Pogadanka polega na rozmowie nauczyciela z uczniami, przy czym nauczyciel jest w tej rozmowie osobą kierującą. Zmierzając do osiągnięcia zaplanowanego celu stawia uczniom pytania, na które oni z kolei udzielają odpowiedzi. Pogadanka może służyć przygotowaniu uczniów do pracy na lekcji, zaznajamianiu ich z nowym materiałem, systematyzowaniu i utrwalaniu wiadomości.

Opis jest najprostszym sposobem zaznajamiania uczniów z nieznanymi im bliżej osobami, rzeczami, zjawiskami itp. Zalecany jest zarówno wtedy, gdy nie ma możliwości zastosowania odpowiedniego pokazu, jak i przede wszystkim wtedy, gdy opisowi towarzyszy pokazywanie opisywanych przedmiotów lub ich modeli czy rysunków.

Metoda przypadków polega na rozpatrzeniu przez małą grupę uczniów opisu jakiegoś przypadku, możliwych rozwiązań. Po otrzymaniu opisu, rozwiązań wraz z kilkoma pytaniami, na które należy odpowiedzieć, uczniowie sami formułują dalsze pytania wyjaśniające ten przypadek, a nauczyciel udziela na nie odpowiedzi.

Metoda problemowa polega na wytworzeniu sytuacji problemowej, formułowaniu problemów, określaniu pomysłów ich rozwiązania, weryfikacji pomysłów rozwiązania oraz na porządkowaniu i stosowaniu uzyskanych wyników w nowych zadaniach o charakterze praktycznym lub teoretycznym. Jej cechą charakterystyczną jest dominacja uczenia się nad nauczaniem. Wzbudza ona wiarę ucznia w siebie, utwierdza go w przekonaniu, że jest w stanie rozwiązywać coraz trudniejsze zadania.

Nauczanie programowane prowadzone być może z użyciem komputera lub podręcznika, zbioru zadań itp. Obecnie dostępnych jest wiele komputerowych programów dydaktycznych spełniających potrzebne warunki. Metody praktyczne ułatwiają uczniom bezpośrednie poznanie rzeczywistości oraz pozwalają na wykorzystanie posiadanej przez nich wiedzy w rozwiązywaniu problemów praktycznych. Do tej grupy zaliczyć można: pokaz, ćwiczenia przedmiotowe, ćwiczenia laboratoryjne, metodę projektów itp. Pokaz polega na demonstrowaniu uczniom naturalnych przedmiotów lub ich modeli, zjawisk, wydarzeń lub procesów i objaśnianiu ich istotnych cech.

Ćwiczenia przedmiotowe polegają na wielokrotnym wykonywaniu pewnych czynności dla nabycia wprawy i uzyskania coraz wyższej sprawności w działaniach intelektualnych i praktycznych. W nauczaniu matematyki pełnią rolę szczególną. Podczas ćwiczeń laboratoryjnych uczniowie samodzielnie przeprowadzają eksperymenty. Eksperymenty te pozwalają na formułowanie pewnych uogólnień, zilustrowanie wcześniej poznanych praw, zasad i reguł (tradycyjna metoda laboratoryjna) oraz ułatwiają uczniom przewidywanie nieznanymi im jeszcze zjawisk i procesów (problemowa metoda laboratoryjna).

Metody aktywizujące to grupa metod, które uważa się za najskuteczniejsze. Dzięki nim uczenie się ma charakter niekonwencjonalny, ciekawy i zajmujący. Zajęcia motywują ucznia do działania, twórczego myślenia i kreatywności. Dzięki nim uczeń ma wpływ na to, co na lekcji będzie się działo, jest jej współtwórcą, (tworzy się poczucie współodpowiedzialności). Metody te uczą przez działanie, tworzenie, współpracę i przeżywanie. Sednem metod aktywizujących może być powiedzenie Konfucjusza: „Powiedz, a zapomnę. Pokaż a zapamiętam. Pozwól wziąć udział a zrozumieć”. Metody te wymagają zaangażowania nauczyciela i uczniów.

4. Ewaluacja

Ewaluacja w oświacie to ocena przydatności i skuteczności podejmowanych działań dydaktycznych, wychowawczych i opiekuńczych w odniesieniu do założonych celów, służącą doskonaleniu tych działań (*Rozporządzenie MENiS z 23 kwietnia 2004*)

Ewaluacja odbywać się będzie w formie obserwacji postępów uczniów. Systematyczne prowadzenie ewaluacji pozwoli dostrzec wpływ przekazywanych treści na postawy, wiedzę, umiejętności uczniów, a zarazem stanowi podstawę planowania dalszej pracy

5. Literatura:

Podstawa programowa – Rozporządzenie Ministra Edukacji Narodowej z dnia 6 listopada 2003 dz.u. 2003 r. 210 poz. 2041

Standardy egzaminacyjne

Informator o egzaminie maturalnym z matematyki – www.cke.edu.pl

Poradnik metodyczny dla nauczyciela

