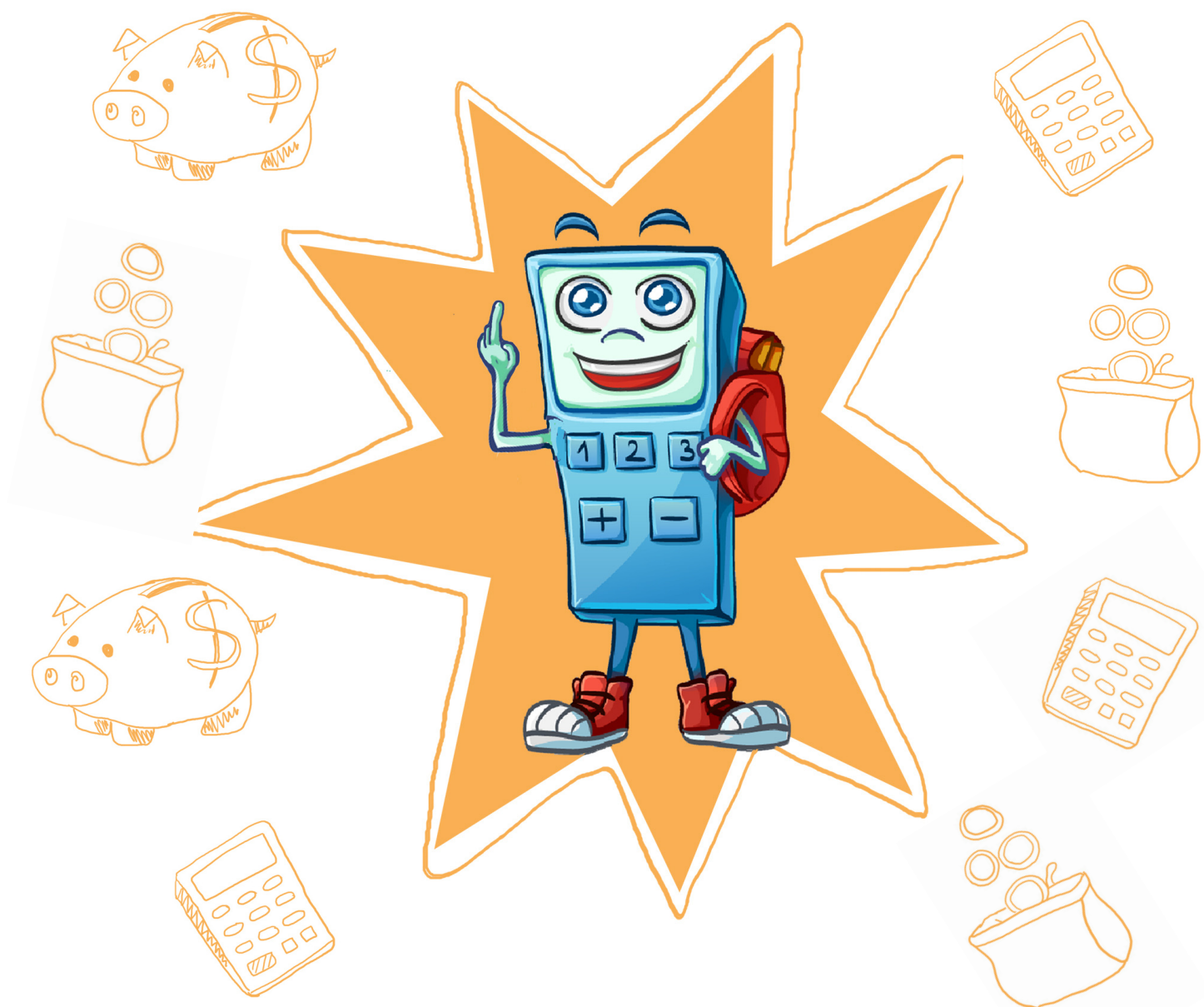


Program zintegrowanej edukacji odkrywca biznesu



Koncepcja, nadzór merytoryczny i koordynacja prac:
Wanda Banaszewska, Piotr Buczek

Współpraca: Aleksandra Krukowska, Małgorzata Henzler, Adam Adamczuk



KAPITAŁ LUDZKI
CZŁOWIEK – NAJLEPSZA INWESTYCJA!



Wyższa Szkoła
Pedagogiczna
im. Janusza Korczaka
w Warszawie



UNIA EUROPEJSKA
EUROPEJSKI
FUNDUSZ SPOŁECZNY



Program

Spis Treści

Wstęp	3
Założenia programu nauczania	4
„Przedsiębiorczy” charakter programu „Odkrywca biznesu”	7
Wizja nauczyciela i szkoły w programie „Odkrywca biznesu”	8
Cele ogólne i szczegółowe	9
Treści kształcenia	28
Sposoby osiągania celów ogólnych, szczegółowych i uzupełniających	49
Jaka jest rola nauczyciela?	49
Metody pracy z uczniem w programie „Odkrywca biznesu”	51
Adaptacja – rozpoczęcie pracy z klasą 1	53
Baza materialna i organizacja sali lekcyjnej.	54
Indywidualizacja procesu nauczania oraz metody pracy z uczniem zdolnym i uczniem o specjalnych potrzebach edukacyjnych	55
Współpraca z rodzicami	58
Ocenianie i monitorowanie pracy ucznia	59
Literatura potrzebna do realizacji programu	61



Program

Wstęp

Program „Odkrywca biznesu” powstał z chęci odpowiedzi na palące potrzeby polskiej edukacji XXI wieku. Program ów zawiera metody, techniki i środki pracy z uczniem w wieku wczesnoszkolnym oparte na nowych badaniach neurodydaktycznych, które służą zoptymalizowaniu procesu uczenia się. Proces ten powinien przebiegać w naturalnej harmonii między rozwojem ucznia a otaczającym go światem, stąd ważnym elementem programu są odwołania do najnowszych zdobyczy techniki.

Nieda się ukryć, iż w zmieniającym się społeczeństwie, model edukacji oparty na przekazywaniu i zapamiętywaniu treści traci rację bytu. Informacja nadal jest dobrem najbardziej pożądanym, jednak sposobów na jej magazynowanie i opracowywanie jest wiele, w tym także tych wykorzystywanych przez dzieci. W dynamicznie rozwijającym się świecie wiedza ustępuje miejsca konkretnym umiejętnościom, ze sprawnością nieustannego uczenia się na czele. Często ważniejszy od wiedzy staje się sam pomysł, nowatorska idea, posuwająca świat naprzód. Nowe, kreatywne spojrzenie na stare problemy. Odwołuje się do tego także podstawa programowa przygotowana przez MEN. Dziś to właśnie umiejętności miękkie, są i będą najbardziej pożądane na rynku pracy XXI wieku.

„J. Dyrda (2003) w swoich badaniach wykazała, że podstawą zajęć lekcyjnych prowadzonych w szkole są czynności angażujące wzrok (60% czynności w których uczestniczy uczeń) oraz czynności angażujące słuch (25% czasu przeznaczanego na uczenie się). Sferami najmniej angażowanymi w szkolne procesy uczenia się są sfery ruchowa i dotykowa.”¹⁴ Należy zatem tak zmienić podejście do nauczania, aby umiejętnie pozyskać w procesie uczenia te niewykorzystywane do tej pory sfery człowieka.

Dostosowując polską edukację do wymogów dzisiejszego świata nie można zapomnieć o dwóch najważniejszych aspektach rzeczywistości szkolnej, mianowicie uczniu i nauczycielu. Relacja między tymi dwoma krańcami, już dawno przestała być układem jednokierunkowym, gdzie nauczyciel mówił, a uczeń nastawiony był tylko na odbiór przekazywanych informacji. Współcześnie jest to relacja zwrotna. Nauczyciel nie ustala z góry ściśle całego planu nauczania, lecz jego poczynania powinny uwzględniać wiedzę i zdolności uczniów, a także ich zainteresowania. Nie jest nowym twierdzenie, że wiedza jest lepiej przyswajana, gdy opiera się ją na czymś już znajomym oraz gdy wiąże się ona z przyjemnością. Sprzężenie zwrotne, jakie wytwarza się na linii nauczyciel – uczeń, jest tą sytuacją, która winna napędzać proces uczenia się. Nauczyciel powinien planować zajęcia w klasie w zgodzie z gotowością swych uczniów. Uczeń także ma prawo (w pewnym zakresie) do kierowania swoją edukacją. Może przyspieszać naukę tych treści nauczania, które dobrze zna, zatrzymywać się na tych, które bardziej go ciekawią lub które są dlań trudniejsze. Rzeczywistość szkolna bez dialogu nigdy nie będzie zdrowa, jak i świat, gdzie ludzie nie porozumiewają się między sobą. Kiedy jest lepszy czas i gdzie jest lepsze miejsce jak nie wczesne lata nauki w szkole, aby wykształcić tę zdolność. Zgodnie z założeniami konstruktywizmu, każda jednostka wnosi osobisty wkład w swój rozwój osobisty. Tego wkładu nie można pomijać ni lekceważyć, gdyż nauka nie jest procesem transmisyjnym, lecz polega na konstruowaniu własnej wiedzy w oparciu o wiedzę już posiadaną. Jak trafnie zauważa Alicja Pacewicz: „Dobrą szkołę można poznać po tym, że jej uczniowie są aktywni. Przejawiają inicjatywę w uczeniu się, angażują się w sprawy szkoły i społeczności lokalnej, interesują się Polską i światem, są gotowi rozwiązywać problemy, które wokół siebie dostrzegają. Rozbudzenie i wspieranie takich postaw wymaga od dyrekcji i nauczycieli zaplanowanych i przemyślanych działań, często wykraczających poza szkolną rutynę.”¹⁵

14 A. I. Brzezińska, *Psychologiczne portrety człowieka*, Gdańsk 2005, s. 312.

15 A. Pacewicz, *Aktywni uczniowie – szansa i wyzwanie dla szkoły w: Jakość edukacji. Różnorodne perspektywy* pod red. G. Mazurkiewicz



KAPITAŁ LUDZKI
CZŁOWIEK – NAILEPSZA INWESTYCJA!



Wyższa Szkoła
Pedagogiczna
im. Janusza Korczaka
w Warszawie



UNIA EUROPEJSKA
EUROPEJSKI
FUNDUSZ SPOŁECZNY



Program

Nadrzędnym zatem staje się zadanie stworzenia takich warunków, aby w rzeczywistości szkolnej uczeń mógł rozwijać przedsiębiorczość, samodzielność, kreatywność oraz krytyczne myślenie, cechy tak ważne w dzisiejszym świecie. Nie da się tego przeprowadzić w sytuacji, gdy nauczyciel jest tylko odległym mentorem. „Nauczyciel musi przede wszystkim być pokorny. Musi zdać sobie sprawę, że w dziecku tkwi potężna energia, z której stale czerpie, energia, która nie ma nic wspólnego z dorosłym. Osoba dorosła musi zrozumieć, że wobec dziecka nie jest twórcą, a jedynie skromnym sługą tej fenomenalnej ekspresji życia.”¹⁶ Program zachęca wszystkich nauczycieli do zredefiniowania swojego miejsca w klasie w myśl pedagogiki Marii Montessori, wyjścia z za biurka, odejścia od tablicy i próby wsluchania się w swoich uczniów. Stania się przewodnikiem, który razem z dzieckiem odkrywa świat. Życie za oknem szkolnej klasy jest tak fascynujące, że aż szkoda nie wykorzystać go w procesie edukacyjnym. „Nowoczesna szkoła i nowoczesne nauczanie, czyli aktywny proces poznawania siebie i świata, czerpie inspiracje z modelu nauczania progresywnego J. Dewey’a. Tu nauczyciel, rezygnując z bycia wykładawcą, ogranicza się do roli stymulującego aktywność uczniów przewodnika.”¹⁷

Program „Odkrywca biznesu” to także unikalne przedsięwzięcie z tego względu, że umożliwi dzieciom w bardzo atrakcyjny i nowoczesny sposób poznanie skomplikowanego świata finansów i przedsiębiorczości. Przygotuje najmłodszych do uczestnictwa w gospodarce opartej na wiedzy i wypracuje nawyk świadomego korzystania z instrumentów wspierających skuteczne oszacowanie możliwości biznesowych oraz finansowych. Będzie punktem wyjścia i załącznikiem dla dalszego kształcenia uczniów w zakresie wypracowania świadomego analizowania realiów otoczenia gospodarczego oraz poszukiwania sposobów na kreowanie popytu.

Ponadto program uniezależni dziecko od osoby i oceny nauczyciela, pozwoli pracować mu w tempie dostosowanym do indywidualnych potrzeb, możliwości i zdolności. Nie da się bowiem wspierać kreatywności ucznia jednocześnie narzucając mu punkt widzenia nauczyciela, jako jedyny możliwy.

Program „Odkrywca biznesu” jest przeznaczony przede wszystkim dla nauczycieli pragnących wprowadzenia nowej jakości do swojej codziennej pracy w szkole. Jednocześnie może on stanowić znakomitą inspirację oraz kopalnię pomysłów na ciekawe lekcje, źródło nowych pomocy dydaktycznych. Program jest zgodny z Ustawą z dnia 30 maja 2014 r. dotyczącą zmiany ustawy o systemie oświaty oraz innych ustaw w tym m. in. Dużej ustawy podręcznikowej. Program „Odkrywca biznesu” został tak skonstruowany, aby można go było wykorzystywać w pracy z nowym podręcznikiem przygotowanym przez MEN „Nasz elementarz”. Dodatkową wartością programu jest jego zgodność z Zaleceniami Parlamentu Europejskiego i Rady Europy z 18 grudnia 2006 roku w sprawie kompetencji kluczowych w procesie uczenia się przez całe życie. (Europejskie Ramy Odniesienia 2006/962/WE - zalecenia te obejmują między innymi inicjatywność i przedsiębiorczość).

Założenia programu nauczania

Prezentowany poniżej program jest twórczą odpowiedzią na podstawę programową. Treści programowe w nim zawarte dążą do wzbudzenia w dziecku samodzielności i przedsiębiorczości, dając także niezbędny zasób wiedzy, w tym kompetencji z zakresu ekonomii, przedsiębiorczości. W dalszym etapie nauczania możliwe jest rozszerzenie niniejszego programu o wiedzę na temat rynków kapitałowych oraz złożonych transakcji biznesowych.

Treści programu zostały podzielone na trzy lata nauki, jakie przypadają we wczesnym okresie rozwoju dziecka. Ponadto

wicza, Kraków 2012, s. 171.

16 M. Montessori, *Creative development in the child*, vol. 1, Madras, India: Kalakshetra Publications, s. 38-39; cyt. za P. Epstein, *Z notatek obserwatora. Montessori w praktyce*, tłum. M. Madej, Kraków 2014, s. 13.

17 W. Bednarkowa „*O talentach w szkole, czyli 7 wspinałach*”, Warszawa 2010, s. 21.



KAPITAŁ LUDZKI
CZŁOWIEK – NAILEPSZA INWESTYCJA!



Wyższa Szkoła
Pedagogiczna
im. Janusza Korczaka
w Warszawie



UNIA EUROPEJSKA
EUROPEJSKI
FUNDUSZ SPOŁECZNY



Program

zostały ułożone w porządku liniowym i spiralnym. Oznacza to, że treści w danym roku nauczania logicznie z siebie wynikają i wzajemnie się wiążą, a także, że tematy ośrodkowe powracają z każdym kolejnym rokiem nauki, lecz są one wzbogacane, poszerzane bądź też ukazywane z innej perspektywy. Taki układ zapewnia lepsze rozumienie poznawanych treści.

Nauka na tym etapie edukacyjnym jest niezwykle ważna, a postawy oraz zdobyte umiejętności będą tymi, które dziecko wykorzystywać będzie przez resztę życia. Powstaje zatem potrzeba odpowiedniego przygotowania uczniów, aby mogli swobodnie poruszać się w zmieniającym się świecie, aktywnie uczestniczyć we wspólnocie, w poszanowaniu innych ludzi, nierzadko różniących się nich kolorem skóry, poglądami, wiarą czy choćby statusem materialnym. Odpowiedzią na to zapotrzebowanie jest program „Odkrywca biznesu” przeznaczony do realizacji w edukacji wczesnoszkolnej. Program przedstawia treści, jak i metody oraz techniki nauczania, które mają za zadanie wzbudzić w uczniu ducha przedsiębiorczości w rozumieniu takich teoretyków jak M. M. Hart, H. H. Stevenson, J. Dail, czyli jako poszukiwanie nowych możliwości bez względu na aktualnie zarządzane zasoby.¹⁸ Ważne jest zatem promowanie operatywnych postaw, takich jak kreatywność, otwartość na nowości oraz myślenie nieszablonowe.

Umiejętność uczenia się przez całe życie, już dziś jest niezbędnym warunkiem dobrego funkcjonowania na rynku pracy, jednak nie ma ona dużego znaczenia bez kreatywnego i innowacyjnego myślenia wychodzącego poza ramy dotychczasowych rozwiązań. Wszystko to wymaga ryzyka w podejmowaniu nowych działań, autorzy programu wierzą jednak, iż dobre przygotowanie oraz praca z wizją celu pozwala minimalizować ryzyko niepowodzenia w myśl koncepcji Stephena Coveya.

Program „Odkrywca biznesu” dąży więc do tego, aby uczniowie nabyli niezbędne umiejętności oraz wiedzę, które pozwolą im stać się w przyszłości innowacyjnymi twórcami, przygotowanymi do radzenia sobie w różnorodnym otoczeniu gospodarczym, a przede wszystkim ludźmi, którzy będą żyć w zgodzie ze sobą i swoimi predyspozycjami.

Proponowana wizja edukacji XXI wieku, mimo iż oparta w swym najgłębszym sensie na teorii pedagogicznej powstałej już 100 lat temu, na polskim gruncie edukacyjnym nadal stanowi swego rodzaju nowość. Pedagogika Montessori, która stanowi podstawę prezentowanego programu, w dużej mierze odpowiada na wszystkie wyzwania stawiane dziś przed edukacją. Wprawdzie szkoły montessoriańskie obecne były w Polsce już przed II wojną światową, mimo to dziś nadal są uważane za alternatywne i innowacyjne. Należy także zaznaczyć, że sytuacja taka nie jest powszechna w Europie. Niekiedy przedstawia się wręcz przeciwnie, gdyż powszechność szkół Montessori we Włoszech czy Holandii jest tak duża, iż ten rodzaj edukacji stał się normą obowiązującą w tych państwach.

Aby zrozumieć dlaczego autorzy niniejszego programu znajdują w pedagogice Montessori źródło inspiracji dla projektu „Odkrywca biznesu”, należy przyrzeć się najbardziej istotnym cechom pedagogiki Montessori.

Włoska lekarka, Maria Montessori tworząc zręby swojej metody, miała na względzie dzieci uważane powszechnie za „nienormalne”¹⁹. Należy również nadmienić, że ówczasie określano tak także dzieci które pochodziły z niepełnych rodzin, bądź były po prostu biedne. Pedagogika Montessori miała więc już w momencie swojego powstania na celu wyrównanie szans między dziećmi z różnych środowisk. Szacunek dla innej osoby, bez względu na jego kolor skóry, przekonania czy status materialny jest czymś niezwykle istotnym nie tylko wtedy, gdy powstawała metoda Montessori, lecz także dziś.

Niemniej ważną cechą pedagogiki Marii Montessori okazało się także przygotowanie do życia w rzeczywistym świecie, co oznaczało wprowadzenie do klasy szkolnej przedmiotów wykorzystywanych na co dzień, takich jak naczynia czy noże, a także wykorzystywanie w nauce zdjęć, przekrojów realnych rzeczy (części ryby czy korzenia, których dzieci mogą dotknąć i doświadczyć). Również dziś nie można oddzielać świata nauki od tego, który dzieci obserwują za oknem. Współczesny

18 Z Wikipedii.

19 Por. M. Montessori, *Domy dziecięce*, tłum. H. Lindelfeld, Warszawa 2005, s. 27.



KAPITAŁ LUDZKI
CZŁOWIEK – NAJLEPSZA INWESTYCJA!



Wyższa Szkoła
Pedagogiczna
im. Janusza Korczaka
w Warszawie



UNIA EUROPEJSKA
EUROPEJSKI
FUNDUSZ SPOŁECZNY



Program

nauczyciel powinien być nie tylko otwarty na nowe zdobycze nauki i techniki, lecz także umiejętnie z nich korzystać. Autorzy programu wierzą, że nauka poprzez działanie, rozumiane jako poznawanie prawdziwych rzeczy w ich naturalnym środowisku, na tyle, na ile pozwalają na to warunki, jest czynnikiem nie tylko wzbogacającym, lecz wręcz pozwalającym na dobre zrozumienie prezentowanych treści nauczania. Odwoływanie się do codziennego życia uczniów, ukazuje naukę jako coś naturalnego i praktycznego.

Innym równie istotnym atutem pedagogiki Montessori, który wiąże się z prezentowanym programem, jest nauka oparta na doświadczeniu i percepcji zmysłowej nie tylko w przypadku wiedzy przyrodniczej, co jest oczywiste, lecz także nauki matematyki oraz języka polskiego. Uczniowie w wieku 6-9 lat potrzebują do pełnego zrozumienia i zinterioryzowania zdobywanych umiejętności bodźców odbieranych wszystkimi zmysłami. Maria Montessori dzieci w tym wieku zwykła nazywać „odkrywcami”. Dzieci w tym okresie swojego życia najlepiej uczą się bowiem poprzez eksperymenty i doświadczenia.²⁰ Dlatego tak ważne jest stosowanie w matematyce wszelkiego rodzaju liczmanów, plansz czy pomocy naukowych, którymi dziecko może manipulować, składać je i rozkładać. Pomoce naukowe zaprojektowane przez Marię Montessori oraz jej syna Mario, odwołują się do operacji na konkretach oraz zmysłowego przedstawienia nawet najbardziej abstrakcyjnych pojęć, jak choćby części mowy. Autorzy programu zdają sobie sprawę, że wyposażenie każdej sali lekcyjnej w pomoce, które są obecne w klasach Montessori, jest bardzo trudne, a w niektórych przypadkach wręcz niemożliwe, dlatego też proponują nauczycielom wykonywanie większości pomocy własnoręcznie lub przy współpracy z rodzicami i uczniami. Karty do samodzielnej nauki mogą zostać wykonane w bardzo prosty i tani sposób, a służyć mogą w szkole przez lata. Wzory takich kart i praktycznych pomocy naukowych znajdują się w obudowie programu „Odkrywca biznesu”.

Najważniejszym celem przyświecającym włoskiej lekarce było jednak przede wszystkim uczynienie dzieci jak najbardziej samodzielnymi, już od najmłodszych lat. Samodzielność ta nie wiązała się tylko z samoobsługą, indywidualną pracą, lecz także z niezależnym myśleniem. Montessori uwalnia ucznia z okowów ławki, ślepego przywiązania do tablicy. Dziecko ma możliwość wyboru już nie tylko miejsca pracy, ale także czasu i zakresu nauki. Dzieci w klasach Montessori znając zakres materiału potrafią tak kierować swoimi poczynaniami, aby w wyznaczonym czasie opanować to, czego się od nich wymaga. Zrozumiałe jest, że takie prowadzenie lekcji jest czasami niemożliwe, nie mniej należy w uczniach wzbudzać samodzielność i umiejętność zarządzania własnym czasem.²¹

Program „Odkrywca biznesu” ma pomóc w osiągnięciu powyżej wymienionych celów. To projekt dążący do wykształcenia w uczniach postawy otwartej na zmieniający się świat i umiejętności kreatywnego kształtowania otaczającej rzeczywistości. Samodzielność niezbędna w tym procesie jest wartością nadrzędną, lecz mimo to dzieciom należy także ukazać możliwości płynące ze współpracy z grupą. Stephen Covey jako jedną z cech skutecznego działania uznał myślenie wygrana – wygrana, czyli takie myślenie o rywalizacji, gdzie wygrana jednej strony nie jest z konieczności przegraną drugiej, Covey podkreśla, że myślenie wygrana – wygrana daje obu rywalizującym stronom poczucie satysfakcji z wykonywanej pracy oraz sukces i spełnienie.

Wszystkie wyżej wymienione cechy są elementami dobrze rozumianej przedsiębiorczości. Program „Odkrywca biznesu” nie może się więc także obyć bez wiedzy i umiejętności z zakresu szeroko pojętej ekonomii. W programie nauczania pojawiają się więc pojęcia ekonomiczne oraz umiejętności takie jak reklama, umiejętność dostrzegania potrzeb, handel czy zarządzanie lub strategia biznesowa. Nauka przedsiębiorczości jest nierozzerwalnie związana z naczelną zasadą zrozumienia (oszacowania potrzeb) i szacunku dla innego. Spotkanie z innym (np. klientem) jest niezwykłą okazją do nauki i tej okazji nie można zaprzepaścić, a czyni się tak zapominając o nauce dialogu, współpracy czy po prostu współbycia z

20 Por. J. Dattke, *Szkoła Montessori – jedna szkoła dla wszystkich. Pedagogika Montessori – proces edukacyjny i wychowawczy jako „pomoc w życiu”, w: Pedagogika Marii Montessori w Polsce i na świecie*, pod red. B. Surmy, Łódź – Kraków 2009, s. 103.

21 Por. M. Montessori, dz.cyt., s. 60-62.



KAPITAŁ LUDZKI
CZŁOWIEK – NAILEPSZA INWESTYCJA!



Wyższa Szkoła
Pedagogiczna
im. Janusza Korczaka
w Warszawie



UNIA EUROPEJSKA
EUROPEJSKI
FUNDUSZ SPOŁECZNY



Program

innymi.

„Przedsiębiorczy” charakter programu „Odkrywca biznesu”

Projekt zakłada zapewnienie wiedzy merytorycznej na temat podstaw ekonomii i biznesu oraz świadomych zachowań przedsiębiorczych w realnym otoczeniu społeczno- gospodarczym.

Poprzez etapowe (dostosowane do wieku i możliwości poznawczych uczniów poszczególnych klas nauczania początkowego) bloki tematyczne wprowadzone zostaną użyteczne zagadnienia z zakresu podstaw ekonomii i biznesu.

„Przedsiębiorczy uczeń” oszacuje możliwości rynku i wybierze odpowiedni dla siebie produkt sprzedażowy (1 klasa). W kolejnym roku (2 klasa) „młody przedsiębiorca” uzupełni produkt stosownymi usługami, dzięki czemu nauczy się rozróżniać produkt od usługi w realnym otoczeniu gospodarczym. W konsekwencji pozyska umiejętności dopasowania odpowiedniej formy sprzedaży, innej dla produktu i usługi. Jednocześnie uczeń przeprowadzi „proces produkcyjny”, szacuje koszty produkcji oraz marżę. Przedsiębiorczy trzecioklasista opracuje ofertę sprzedażową, a także rozpocznie ekspansję eksportową. Poszerzy zainicjowany w poprzednim roku proces produkcji o uwzględnienie aspektów ekologicznych „zrównoważonego rozwoju”. (odrębny podprojekt)

Na każdym etapie edukacji o przedsiębiorczości projekt przewiduje spotkania z „ciekawymi ludźmi” świata biznesu, którzy swoim świadectwem uwiarygodnią docelową i prawdziwą wartość projektu. Profil gości oraz zakres tematyczny spotkań jest dostosowany do aktualnego etapu projektu.

Z uwagi na powyższe założenia, ważnym elementem całego procesu jest jego przeprowadzenie w oparciu o realny dla ucznia rynek lokalny bez wykorzystania elementów abstrakcyjnych (bajkowy świat, nierealne produkty np. urządzenie do teleportacji, magiczna różdżka itp.)

Wszystkie podane wyżej cechy znajdują się w programie nieprzypadkowo. Założeniem programu jest takie przygotowanie uczniów, aby byli oni w stanie uczyć się przez całe życie, nie tylko motywowani zewnętrznymi korzyściami lub zagrożeniami, ale aby praca i nauka same w sobie były dla nich źródłem motywacji oraz aby wynikały one z wewnętrznego rozwoju osobowego.

Program został opracowany w taki sposób, aby zapewnić nauczycielowi odpowiedni poziom wiedzy merytorycznej ze wskazaniem źródeł wiedzy i działań projektowych. Nauczyciel chcąc pracować z programem „Odkrywca biznesu” nie może poprzestać na tym, co znajduje się w udostępnionej uczniowi książce lub ćwiczeniach, gdyż wiedza nie poparta doświadczeniem szybko ulega zapomnieniu i w niewielkim stopniu zostaje przyswojona. Nie zapominajmy, że szkolnym określeniu misji podkreśla się, tworzenie okazji, aby działać na rzecz społeczności, wykazywać się przedsiębiorczością i umiejętnościami przywódczymi są nieodłączną częścią programu, zarówno w trakcie nauki w szkole jak i poza nią. Przy czym przywództwo rozumiane jest tu, jako branie odpowiedzialności za swoje działania przy poszanowaniu innych osób, kierowanie pracą swoją oraz grupy i rzetelne wywiązywanie się z zadań powierzonych uczniowi przez grupę w której pracuje.

Program zakłada dużą aktywność ze strony nauczyciela, dając mu także wiele swobody w planowaniu zajęć. Nie można uczyć samodzielności i przedsiębiorczości, samemu będąc tylko biernym odbiorcą i przekazicielem treści. Współpracująca z programem platforma interaktywna stanowi nie tylko pomoc w prowadzeniu zajęć, lecz także może stać się miejscem wymiany doświadczeń i pomysłów między nauczycielami. Platforma interaktywna jest także źródłem wiedzy i inspiracji,



KAPITAŁ LUDZKI
CZŁOWIEK – NAJLEPSZA INWESTYCJA!



Wyższa Szkoła
Pedagogiczna
im. Janusza Korczaka
w Warszawie



UNIA EUROPEJSKA
EUROPEJSKI
FUNDUSZ SPOŁECZNY



Program

z którego powinni korzystać uczniowie klas I-III, gdzie poprzez gry i zabawy z Przedsiębiorczakiem odkrywali by zasady wiedzy ekonomicznej. Formuła programu oparta jest o szkolną platformę multimedialną (symulacje, gra przygodowa, pomocnicze materiały wideo, słowniczek pojęć). Oprócz platformy uczniowie konsekwentnie wypełniają interaktywną księgę podróży postępów biznesowych. Nauczyciel może tu na bieżąco monitorować postępy uczenia poprzez panel Asystenta i wysłać uczniowi wskazówki oraz informacje zwrotne dotyczące przebiegu podróży. Ważne jest zatem, aby dzieci w klasie w miarę możliwości miały swobodny dostęp do komputera i Internetu.

Wizja nauczyciela i szkoły w programie „Odkrywca biznesu”

Zmiana relacji nauczyciel-uczeń wymaga dialogu i przeformułowania roli nauczyciela, który powinien zejść z „katedry” i stanąć obok dziecka, towarzyszyć mu w procesie poznawania świata. Za Arystotelesem można powiedzieć „wszystko to ze zdziwienia”. To właśnie fascynacja światem, tak powszechna w tym okresie rozwoju dziecka, jest motorem nauki. Stopując zatem naturalny pęd do poznania, zabija się w dziecku ochotę do poszerzania wiedzy, a tym samym zaprzepaszcza szansę wykształcenia w młodym człowieku pożądanej umiejętności uczenia się przez całe życie. Dlatego nauczyciel powinien rozumieć pasje uczniów i tak planować swoje poczynania w klasie, aby dać tym fascynacjom przestrzeń do zaistnienia. To jedno z podstawowych zadań szkoły i nauczyciela – wspieranie rozwoju ucznia. Nie da się tego osiągnąć bez odwołania się do przeżyć, emocji towarzyszących poznaniu. Negując tę sferę osobowości człowieka, nauka staje się tylko suchym przyswajaniem faktów. Podobnie o roli nauczyciela myśli Maria Montessori. Nauczyciela widzi ona jako pomocnika dziecka w jego uczeniu się. Nauczyciel, który zaakceptuje dziecko jako istotę żywą i pełną aktywności, jest w stanie zejść na drugi plan, dając wyzwalającą się energię do działania. Jak podkreśla Paul Epstein: „Życie z dziećmi oznacza porozumiewanie się poprzez miłość, po to, by w zamian otrzymać prawdę”²². Należy zatem tak przeorganizować salę lekcyjną, aby znalazło się w niej miejsce na dywan, gdzie dzieci mogłyby usiąść i wspólnie z nauczycielem w kręgu rozmawiać o planowanych zajęciach lub wspólnych zadaniach wynikających z programu przedsiębiorczości. Tym samym tworzymy również miejsce, gdzie dzieci mogą samodzielnie lub w grupach pracować nad odrębnymi zadaniami wynikającymi z planu nauczania, także nad opracowaniem, przygotowywaniem lub wykonywaniem elementów potrzebnych do zrealizowania własnego pomysłu na biznes.

Ważnym elementem w nauce przedsiębiorczości jest także przygotowanie dziecka do podejmowania ryzyka. Wiąże się to nie tylko z odwagą podejmowania działań innowacyjnych, wykazywania się kreatywnością, ale także umiejętnością radzenia sobie z błędami, konfrontowania własnych pomysłów z otoczeniem oraz wyciągania należytych wniosków i doświadczeń. Błąd dla nauczyciela, tak jak i dla dziecka powinien stać się drogowskazem, który pokaże, jaka praca została wykonana i pomoże zrozumieć, co można jeszcze poprawić. Dlatego autorzy programu zachęcają do stosowania w pracy oceniania kształtującego. Informacja zwrotna podawana uczniowi, zawierająca wskazówki do dalszej pracy jest nieocenioną pomocą o wiele większą niż stosowanie ocen wyrażanych za pomocą stopni.

Wprowadzenie omówionych powyżej postulatów ma spowodować powstanie szkół odmienionych, placówek, w których każdy uczeń będzie mógł się czuć dobrze i rozwijać swoje najmocniejsze strony. Mel Levine tak charakteryzuje szkoły, w których jest miejsce dla „każdego umysłu:

- Nauczyciele dobrze znają funkcje neurorozwojowe, a w związku z tym są głównymi, lokalnymi specjalistami w dziedzinie nauczania.

22 P. Epstein, dz.cyt., s. 13.



Program

- Nauczyciele dostrzegają u uczniów neurorozwojowe zauważalne zjawiska, opisują je i reagują na nie.
- Nauczyciele opierają własne metody nauczania na znajomości procesu uczenia się.
- Uczniowie w toku uczenia się uczą się uczenia.
- Szczególne uzdolnienia uczniów są dobrze poznane i rozwijane.
- Wszyscy uczniowie zdobywają i gromadzą wyjątkową wiedzę w jakiejś dziedzinie, tworzą kolekcje i rozwijają zainteresowania.
- Szkoła udostępnia różne kierunki kształcenia.
- Szkoła kładzie nacisk na prace długoterminowe, a nie na opracowania wymagające krótkotrwałej aktywności.
- Uczniowie szkoły mogą się uczyć i pracować we własnym tempie.
- W szkole proponuje się różne sposoby przedstawiania swojej wiedzy i osiągnięć.”²³

Cele ogólne i szczegółowe

Każde działanie powinno zakładać jasno wyrażony i uświadomiony cel. Pozwala to lepiej organizować działania. Nie omija to aktywności podejmowanych w klasie przez nauczyciela. Cele dają także podstawę do weryfikowania efektów działań edukacyjnych.

Podstawowe cele kształcenia na tym etapie rozwoju dziecka zostały wyrażone i sformułowane w podstawie programowej. „Celem edukacji wczesnoszkolnej jest wspomaganie dziecka w rozwoju intelektualnym, emocjonalnym, społecznym, etycznym, fizycznym i estetycznym. Ważne jest również takie wychowanie, aby dziecko w miarę swoich możliwości było przygotowane do życia w zgodzie z samym sobą, ludźmi i przyrodą. Należy zadbać o to, aby dziecko odróżniało dobro od zła, było świadome przynależności społecznej (do rodziny, grupy rówieśniczej i wspólnoty narodowej) oraz rozumiało konieczność dbania o przyrodę. Jednocześnie dąży się do ukształtowania systemu wiadomości i umiejętności potrzebnych dziecku do poznawania i rozumienia świata, radzenia sobie w codziennych sytuacjach oraz do kontynuowania nauki w klasach IV–VI szkoły podstawowej”²⁴. Podstawa programowa wyznacza także następujące cele:

1. przyswojenie przez uczniów podstawowego zasobu wiadomości na temat faktów, zasad, teorii i praktyki, dotyczących przede wszystkim tematów i zjawisk bliskich doświadczeniom uczniów;
2. zdobycie przez uczniów umiejętności wykorzystywania posiadanych wiadomości podczas wykonywania zadań i rozwiązywania problemów;

23 M. Levine, *Umysł – krok po kroku*, tłum. P. Amsterdamski, Warszawa 2006, s. 407-408.

24 „Podstawa programowa kształcenia ogólnego dla szkół podstawowych”, załącznik nr 2, s. 4, http://bip.men.gov.pl/men_bip/akty_prawne/rozporzadzenie_20081223_zal_2.pdf z dn. 20.07.2014,



KAPITAŁ LUDZKI
CZŁOWIEK – NAILEPSZA INWESTYCJA!



Wyższa Szkoła
Pedagogiczna
im. Janusza Korczaka
w Warszawie



UNIA EUROPEJSKA
EUROPEJSKI
FUNDUSZ SPOŁECZNY



Program

3. kształtowanie u uczniów postaw warunkujących sprawne i odpowiedzialne funkcjonowanie we współczesnym świecie.

Natomiast cele szczegółowe wynikają z „Kompetencji kluczowych w uczeniu się przez całe życie – europejskie ramy odniesienia”²⁵ jak również ogólnych celów kształcenia i zadań edukacyjnych zapisanych w podstawie programowej. Czasem przewidzianym na osiągnięcie zamierzonych celów jest trzyletni okres kształcenia.

Cele szczegółowe w zakresie porozumiewania się językiem ojczystym:

- kształtowanie umiejętności komunikowania się w języku ojczystym w mowie i piśmie,
- systematyczne wzbogacanie słownictwa w celu lepszego wyrażania swych uczuć, myśli i opisu faktów,
- dbałość o kulturę i poprawność mówienia,
- umiejętność wyrażania poprzez język odpowiedniej intencji (pytanie, informowanie, prośenie, zapraszanie itp.),
- kształtowanie umiejętności twórczego posługiwania się językiem
- kształtowanie umiejętności kulturalnego i uważnego słuchania,
- kształtowanie umiejętności aktywnego czytania oraz przygotowanie do odbioru dzieła literackiego
- kształtowanie nawyku czytania przez całe życie,
- zdobywanie wiedzy o literaturze (fabuła, bohater, wiersz, baśń itp.)
- kształtowanie umiejętności posługiwania się różnymi rodzajami wypowiedzi pisemnych (list, opowiadanie, zaproszenie itp.)
- uwrażliwianie na poprawność ortograficzną i interpunkcyjną,
- nabywanie wiedzy z zakresu gramatyki.

Cele szczegółowe w zakresie umiejętności matematycznych:

- umiejętność wykorzystywania działań matematycznych w praktyce życia codziennego,
- kształtowanie pojęcia liczby naturalnej w jej aspektach: kardynalnym, porządkowym i mierzalnym,
- dostrzeżenie zależności pomiędzy poszczególnymi działaniami matematycznymi,
- kształtowanie logicznego myślenia i umiejętności ścisłego wyrażania myśli i pojęć za pomocą znaków matematycznych,
- kształtowanie umiejętności rozróżniania i nazywania figur i brył geometrycznych, oraz wykorzystywania ich do opisu świata,

25 Por. http://waloryzacja.llp.org.pl/sites/waloryzacja.llp.org.pl/files/keycomp_pl.pdf z dn. 20.07.2014



Program

- kształtowanie rozumienia wartości pieniądza,
- kształtowanie umiejętności wykonywania obliczeń pieniężnych.

Cele szczegółowe w zakresie porozumiewania się w obcym języku nowożytnym:

- zdobycie słownictwa ułatwiającego komunikację w języku obcym w mowie i piśmie,
- kształtowanie umiejętności posługiwania się słownikami,
- zdobywanie podstawowych informacji na temat kraju w którym posługuje się danym językiem obcym
- rozumienie specyfiki danego państwa (kultura, religia, obyczaje).
- Cele szczegółowe w zakresie ekspresji kulturalnej (edukacja muzyczna i plastyczna):
- wyrażanie własnej ekspresji poprzez różne formy sztuki,
- przygotowanie do odbioru dzieł sztuki,
- kształtowanie umiejętności odtwarzania i tworzenia prostych dzieł muzycznych, plastycznych,
- rozwijanie zdolności plastycznych i muzycznych.
- Cele szczegółowe w zakresie kompetencji społecznych:
- kształtowanie postawy otwartości i szacunku wobec innych osób oraz ich pracy,
- rozwijanie umiejętności dochodzenia do kompromisu,
- umiejętność brania odpowiedzialności wynikających z roli pełnionej w rodzinie i klasie,
- rozwijanie umiejętności współpracy zarówno w dużej grupie jak i małym zespole,
- rozbudzanie poczucia bycia członkiem społeczności lokalnej, narodowej i europejskiej,
- budowanie pozytywnego obrazu siebie, rozwijanie indywidualnych cech osobowości oraz akceptowania indywidualności innych ludzi.

Cele szczegółowe w zakresie edukacji przyrodniczej:

- budowanie postawy szacunku i odpowiedzialności za świat wokół nas,
- rozwijanie umiejętności obserwacji przyrody i eksperymentowania,
- kształcenie postawy prozdrowotnej,
- nauka udzielania pierwszej pomocy przedmedycznej,
- uwrażliwianie na zagrożenia płynące ze strony zjawisk przyrodniczych, świata roślin i zwierząt, oraz działalności człowieka.



KAPITAŁ LUDZKI
CZŁOWIEK – NAILEPSZA INWESTYCJA!



Wyższa Szkoła
Pedagogiczna
im. Janusza Korczaka
w Warszawie



UNIA EUROPEJSKA
EUROPEJSKI
FUNDUSZ SPOŁECZNY



Program

Cele szczegółowe w zakresie zajęć komputerowych:

- kształtowanie umiejętności posługiwania się komputerem w celu wyszukania odpowiedniej informacji i jej przetworzenia,
- uwrażliwianie na zagrożenia płynące z internetu,
- kształtowanie umiejętności korzystania z narzędzi internetowych wspomagających uczenie się.

Cele szczegółowe w zakresie edukacji technicznej:

- nauka korzystania z narzędzi technicznych i elektrycznych urządzeń domowych,
- rozwijanie umiejętności praktycznych (szycie, gotowanie, sklejanie, montowanie itp.),
- kształtowanie wyobraźni przestrzennej.

Cele szczegółowe w zakresie wychowania fizycznego:

- kształtowanie sprawności fizycznej,
- kształtowanie postawy pozytywnego współzawodnictwa i postawy fair play,
- promowanie nawyku uprawiania aktywności fizycznej przez całe życie,
- kształtowanie nawyku dbania higienę.

Cele szczegółowe w zakresie kompetencji etycznych:

- kształtowanie umiejętności przestrzegania reguł panujących w danej grupie,
- kształtowanie postawy szacunku wobec innych bez względu na ich religię, status materialny, kolor skóry, przekonania itp.,
- kształtowanie postawy prawdomówności i szczerości w kontaktach z innymi ludźmi,
- uwrażliwianie na takie wartości jak przyjaźń, poszanowanie cudzej własności,
- kształtowanie postawy altruistycznej.

Cele szczegółowe w zakresie kompetencji naukowych:

- kształtowanie zdolności wykorzystywania istniejącego zasobu wiedzy do wyjaśniania otaczającego świata i mechanizmów nim rządzących,
- kształtowanie umiejętności formułowania pytań dotyczących świata,
- kształtowanie umiejętności wyciągania wniosków opartych na dowodach.

Cele szczegółowe w zakresie umiejętności uczenia się:

- kształtowanie umiejętności planowania wykonania zadania,



KAPITAŁ LUDZKI
CZŁOWIEK – NAILEPSZA INWESTYCJA!



Wyższa Szkoła
Pedagogiczna
im. Janusza Korczaka
w Warszawie



UNIA EUROPEJSKA
EUROPEJSKI
FUNDUSZ SPOŁECZNY



Program

- rozwijanie świadomości celu uczenia się,
- kształtowanie postawy odpowiedzialności za własne uczenie się i swój rozwój,
- kształtowanie umiejętności wyciągania wniosków i oceny rezultatów własnej pracy

Cele szczegółowe w zakresie kompetencji obywatelskich:

- kształtowanie umiejętności skutecznego i konstruktywnego uczestniczenia w życiu społecznym,
- kształtowanie umiejętności pełnego uczestniczenia w życiu obywatelskim,
- rozwijanie postawy aktywnego i demokratycznego uczestnictwa w życiu społecznym.

Cele szczegółowe w zakresie inicjatywności i przedsiębiorczości:

- kształtowanie umiejętności wcielania pomysłu w czyn,
- kształtowanie postawy kreatywności oraz innowacyjnego podejścia do rozwiązywanego problemu,
- kształtowanie zdolności podejmowania ryzyka,
- kształtowanie umiejętności planowania działań i prowadzenia ich dla osiągnięcia zamierzonych celów,
- rozwijanie postawy chętnego wprowadzania zmian,
- kształtowanie umiejętności współpracy w zespole dla osiągnięcia zamierzonych celów,
- kształtowanie umiejętności wybrania spośród dostępnych możliwości, tych które w największym stopniu odpowiadają wyznaczonym celom.

Program „Odkrywca biznesu” jest programem nastawionym na wzbudzanie w uczniach kreatywności, samodzielności oraz współpracy, co można ująć jako szeroko rozumianą przedsiębiorczość. Dlatego też program ten zawiera szereg celów uzupełniających. Wśród nich znajdują się :

- kształtowanie umiejętności dostrzegania i formułowania potrzeb swego najbliższego otoczenia,
- kształtowanie umiejętności odpowiadania na zauważone potrzeby swego otoczenia, to znaczy tworzenia produktu lub usługi wypełniającej zauważone deficyty,
- kształtowanie umiejętności prezentacji swojej pracy, umiejętności i wytworzonego dzieła grupie osób, umiejętność zareklamowania produktu lub usługi,
- kształtowanie umiejętności dochodzenia do kompromisu podczas dyskusji,
- kształtowanie umiejętności krytycznego myślenia, wyciągania wniosków i analizowania swojej pracy w celu dostrzeżenia, w jaki sposób można ją poprawić, usprawnić,
- nauka podstawowych pojęć z zakresu ekonomii i biznesu,



KAPITAŁ LUDZKI
CZŁOWIEK – NAILEPSZA INWESTYCJA!



Wyższa Szkoła
Pedagogiczna
im. Janusza Korczaka
w Warszawie



UNIA EUROPEJSKA
EUROPEJSKI
FUNDUSZ SPOŁECZNY



Program

- kształtowanie nawyku świadomego korzystania z instrumentów finansowych.

Wyżej wymienione cele uzupełniające będą realizowane w cyklu trzyletnim. Każdy rok nauki będzie miał jeden nadrzędny cel związany z przedsiębiorczością, które wraz z rozwojem uczniów będą coraz bardziej skomplikowane i wymagające nie tylko wiedzy, ale także umiejętnego wykorzystania jej w praktyce. Cele te i plan ich realizacji kształtują się następująco:

Klasa 1

Cel: wybór i uzasadnienie produktu biznesowego

Uczniowie zapoznają się ze znaczeniem sformułowań takich jak;

- Analiza potrzeb rynkowych (pomysł a potrzeba rynku)
- Zdefiniowanie klientów docelowych (odbiorcy produktu)
- Analiza popytu (potrzeby i preferencje klientów docelowych)
- Analiza marketingowa produktu (jakie cechy produktu są wyróżniające na tle konkurencji)
- Analiza otoczenia gospodarczego
- Wstępna analiza otoczenia konkurencyjnego (jakie podobne produkty funkcjonują na rynku)

Uczniowie dokonają wyboru produktu, który chcieliby docelowo sprzedawać. Przeprowadzą obserwację rynku i decyzji zakupowych klientów. Zdecydują, w wyniku przeprowadzonych dyskusji, wywiadów itp., kto będzie zainteresowany ich produktem oraz co zagraża powodzeniu przedsięwzięcia (jakie podobne produkty obecnie funkcjonują na rynku).

Ewaluacja i podsumowanie pierwszego etapu projektu odbędzie się za pomocą następujących działań:

- Uczniowie zaprezentują swoje osiągnięcia podczas końcowej prezentacji.
- Podczas pikniku/ festynu rodzinnego dzieci zorganizują park biznesowy, w którym goście i rodzice zapoznają się z produktami uczniów.
- Spotkanie z ciekawym człowiekiem, przedsiębiorcą, który opowie uczniom w jaki sposób dokonał wyboru produktu, który obecnie produkuje czy sprzedaje. Podczas spotkania gość odniesie się do projektowanych ofert.
- Wyniki pracy zostaną ocenione przez nauczyciela w karcie projektu ucznia.

Uczniowie nabędą też podstawowe umiejętności prezentacji, z wykorzystaniem elementów marketingowych.

W pierwszej klasie uczeń opracuje wizualizację plastyczno-techniczną produktu, a w drugiej klasie wyprodukuje swój produkt.

Projekt zostanie opatrzony pytaniami naprowadzającymi oraz bazą wiedzy dla nauczycieli prowadzących.

Przykładowe pytania:

- Czy produkt będzie dedykowany dzieciom, czy dorosłym, a może tylko dziewczynkom, chłopcom, mężczyznom



KAPITAŁ LUDZKI
CZŁOWIEK – NAILEPSZA INWESTYCJA!



Wyższa Szkoła
Pedagogiczna
im. Janusza Korczaka
w Warszawie



UNIA EUROPEJSKA
EUROPEJSKI
FUNDUSZ SPOŁECZNY



Program

lub kobietom?

- Jak często klienci będą ten produkt kupować (jednorazowo, co miesiąc, codziennie itp.)?
- Czy produkt będzie miał kilka wersji/ zastosowań, czy tylko jedno?
- W jakich sklepach produkt będzie sprzedawany?
- Czy jest to produkt sezonowy (np. lody) czy będzie sprzedawany przez cały rok (np. pieczywo itp.)?

Elementem wspierającym proces poznawczy ucznia będzie platforma multimedialna, na której stosownie do wieku i zaawansowania projektu uczniowie znajdą bazę wiedzy, krzyżówki, puzzle edukacyjne, gdy analityczne dopasowujące branżę czy produkt do grupy docelowej, analizę korzyści biznesowych (do produktu będą dopasowywane zalety, powinno ich być więcej niż wad). W zasobach platformy będą także przykładowe produkty wraz z analizą i wskazaniem cech, stosownie do etapu projektu (inne dla Przedsiębiorców klas 1, 2 i 3).

Produkt i klient - celem wprowadzenia do tematyki ekonomii będzie praktyczne poznanie podstawowej funkcji biznesowej, czyli transakcji kupna sprzedaży, na podstawie doboru odpowiedniego produktu (nie usługi) i opracowanie przez uczniów oferty oraz strategii sprzedaży.

Założenia:

Blok tematyczny nr 1 - PRODUKT (1 tydzień)

Cel:

Celem dyskusji „co można kupować i gdzie” jest uświadomienie uczniów (wyrobienie świadomych poglądów), że produkt to nie tylko „rzecz do kupienia” w sklepie na półce. Jeżeli dyskusja uczniów skupi się jedynie na wymienianiu produktów pierwszej potrzeby wówczas nauczyciel mógłby zapytać, gdzie indziej można zakupić podobne produkty (targ, biuro – np. zakup mieszkania, apteka, stacja benzynowa, Internet). Celem jest doprowadzenie podczas dyskusji do wniosków, że:

- miejsc, w których można dokonać zakupów przeróżnych produktów jest bardzo wiele,
- sprzedaż nie odbywa się jedynie w sklepie,
- klienci dobrze wiedzą gdzie powinni skierować się w celu nabycia danego asortymentu,
- towary dzielimy na produkty pierwszej potrzeby (zapewnienie potrzeb fizjologicznych) oraz produkty dodatkowe, które nie są niezbędne do codziennego życia.

Blok tematyczny nr 2 - KLIENCI (2 tygodnie)

Pytania do uczniów - kto kupuje (na przykład wymienione w poprzedniej dyskusji artykuły).

Odpowiedzi uczniów uświadomią im, że pomimo, iż najczęściej kupują rodzice, to produkty często przeznaczone są dla różnych grup docelowych (mama, taka, córka, syn, zwierzę domowe, auto, dom itp.)

Cel:



KAPITAŁ LUDZKI
CZŁOWIEK – NAJLEPSZA INWESTYCJA!



Wyższa Szkoła
Pedagogiczna
im. Janusza Korczaka
w Warszawie



UNIA EUROPEJSKA
EUROPEJSKI
FUNDUSZ SPOŁECZNY



Program

Celem dyskusji jest wniosek uczniów, że producent bądź sprzedawca dokładnie wie, kto będzie odbiorcą docelowym jego produktu, zanim rozpocznie sprzedaż (oszacowanie i analiza klientów docelowych).

Dla potwierdzenia tezy z powyższej dyskusji można zorganizować wycieczki do sklepów czy innych wspomnianych w rozmowie punktów handlowych, by przyjrzeć się produktom i ich sprzedaży. Dzieci uporządkują wiedzę na temat produktów pierwszej potrzeby w odróżnieniu od pozostałych. Np. sklepy z produktami dla dzieci są kolorowe, produkty umiejscowione są nisko na wysokości oczu dzieci.

Blok tematyczny nr 3 (3 tydzień) - Wprowadzenie do świadomego zbudowania/doboru cech produktu, które wspomogą proces decyzyjny ucznia w zakresie wyboru produktu.

Dyskusja na temat, jakie potrzeby spełnia dany produkt (koncepcja budowy cech produktu) – podstawowy pożytek, jaki płynie z użytkowania produktu. Główna potrzeba zaspokajana przez dany produkt (np. rozrywka w przypadku zakupu telewizora, książki itp.). Produkt podstawowy – to część niezbędna do zaspokojenia potrzeby (np. telewizor książka).

Produkt oczekiwany – to oczekiwanie klienta wobec produktu np. kolor, kształt (w ramach dyskusji dzieci rozpoczną analizę cech posiadanych produktów z uwzględnieniem oczekiwań np. zabawka mogłaby mieć inne cechy, albo w tym produkcie brakowało mi...itp.)

Cel:

W ramach dyskusji uczniowie rozumieją, że podstawową funkcją każdego produktu jest zaspokojenie potrzeby nabywcy, a więc jego użyteczność i łatwość użytkowania. Produkt posiada także cechy poboczne (kształt czy kolorystyka).

Dzieci przeprowadzą obserwacje we własnym otoczeniu, z jakich produktów korzystają najczęściej (dzieci lub rodzice, zwierzęta itp.), jak mogłyby one zostać urozmaicone lub zmienione. Ewentualnie dzieci mogą wskazać również inne produkty, które spełniłyby oczekiwania klienta z w/w grupy.

Pytania naprowadzające:

Jak często miałyby być kupowany dany produkt, kto będzie użytkował daną rzecz itp.?

W efekcie zadania uczniowie dokonają zdefiniowania klientów docelowych i cech produktów, które będą stanowić główny cel działalności biznesowej Przedsiębiorcy.

Na każdym kolejnym etapie istnieje możliwość zmiany produktu wiodącego, pod warunkiem przeprowadzenia w/w analizy.

Blok tematyczny 4 - opracowanie produktu z uwzględnieniem najważniejszych zalet

Uczniowie rozpoczną projektowanie plastyczne produktu, jego wersji, dokonają wyboru najlepszej ich zdaniem (wykazanej w analizie korzyści i zalet) wizualizacji. Ważnym elementem będzie edukacja plastyczna z uwzględnieniem cech grafiki biznesowej (czytelność przekazu, chwytliwy sposób zaprezentowania itp.). Sugeruje się przygotowanie spotkania np. z grafikiem bądź firmą marketingową, która zaprezentuje swoje dokonania i pożądane cechy wizualizacji.

Cel:

Celem jest nabycie wiedzy i umiejętności przekazywania informacji w ciekawy i oryginalny sposób. Uczniowie wykonują kilka projektów swego produktu, następnie dokonują krytycznej analizy, której celem jest wybranie jednego projektu,



KAPITAŁ LUDZKI
CZŁOWIEK – NAILEPSZA INWESTYCJA!



Wyższa Szkoła
Pedagogiczna
im. Janusza Korczaka
w Warszawie



UNIA EUROPEJSKA
EUROPEJSKI
FUNDUSZ SPOŁECZNY



Program

który będzie realizowany i promowany w następnych etapach pracy. Podczas dyskusji i spotkań w kręgu dzieci powinny z pomocą nauczyciela podać argumenty, które stoją za wyborem danego projektu graficznego produktu z uwzględnieniem klienta docelowego produktu.

Blok tematyczny 5 - Park biznesowy

Na podstawie wiedzy zdobytej w bloku tematycznym nr 4, uczniowie rozpoczną przygotowania stanowisk promocyjnych, plakatów oraz własnych wizytówek.

W tej części odbędą się także zajęcia dotyczące podstaw dobrych zasad biznesowych (odpowiednie wręczanie wizytówki, nawiązanie kontaktu).

Cel:

Celem parku biznesowego (np. podczas pikniku rodzinnego czy święta szkoły) będzie ewaluacja dokonań i poszukiwań ekonomicznych poprzez zaprezentowanie rodzicom i gościom wizualizacji produktu.

Klasa 2

Cel : Opracowanie prototypu produktu oraz zainicjowanie procesów promocyjno- sprzedażowych.

W drugiej klasie uczeń dokona oceny własnych pomysłów i wprowadzi zmiany (pojęcie innowacyjności). Uczniowie zapoznają się także z pojęciem „usługi”. Przedsiębiorca poprowadzi działanie w celu własnoręcznego wyprodukowania lub dostosowania (zmiany) dostępnego produktu, tak by spełniał on zaplanowane kryteria. Uczeń oszacuje potrzeby produkcyjne, koszty produkcji oraz dokona ewaluacji marży. Przygotuje również ofertę sprzedażową (folder?) w oparciu o realne przesłanki i zasady opracowania skutecznej oferty biznesowej. Uczeń zapozna się z elementami marketingowymi, niezbędnymi do przygotowania w/w oferty oraz oszacuje cenę jednostkową produktu. Wprowadzone zostanie także pojęcie sprzedaży hurtowej i detalicznej.

Ewaluacja dokonań Przedsiębiorcy w trakcie 2. roku odbędzie się w formie szkolnych targów biznesowych, podczas których przedsiębiorcy zaprezentują prototyp, jego cechy oraz przygotują ulotki produktowe.

Propozycja spotkań z ciekawymi ludźmi:

- Przedstawiciel Polskiej Agencji Rozwoju Przedsiębiorczości, który użyje sformułowań rozpoznanych i wdrożonych przez uczniów. Strony przeprowadzą dyskusję opartą o sformułowania ekonomiczno-biznesowe.
- Przedsiębiorcy, którzy produkują/sprzedają/oferują podobne produkty na rynku.
- Odwiedzenie „prawdziwej firmy”.

W drugiej klasie uczeń dokona oceny własnych pomysłów i wprowadzi zmiany (pojęcie innowacyjności).

Blok tematyczny 1 (wrzesień): Podsumowanie dotychczasowych osiągnięć ucznia w 1 części projektu „Produkt” oraz wprowadzenie pojęcia „Innowacyjności”

1.1 Przypomnienie ustne realizacji projektowych, dokonanych przez ucznia w klasie pierwszej. Nauczyciel rozdaje uczniom ich prace plastyczne z ubiegłego roku szkolnego, obrazujące produkt, wizytówki i inne prace dzieci zachowane w teczkach biznesowych.



KAPITAŁ LUDZKI
CZŁOWIEK – NAILEPSZA INWESTYCJA!



Wyższa Szkoła
Pedagogiczna
im. Janusza Korczaka
w Warszawie



UNIA EUROPEJSKA
EUROPEJSKI
FUNDUSZ SPOŁECZNY



Program

1.2 Omówienie istotnych elementów projektu, czyli „co robiłem, co jest moim największym sukcesem w projekcie, co chciałbym jeszcze zmienić w produkcji itp. Następnie uczniowie dokonają pisemnej ewaluacji.

1.3 Po przeanalizowaniu odpowiedzi ucznia w karcie nr 1, nauczyciel zainicjuje dyskusję nt punktów nr 4 i 5 (Określiłem główne cechy sprzedażowe mojego produktu oraz Mój produkt oferuje następujące korzyści dla klienta docelowego). W efekcie dyskusji uczniowie rozpoczną rozważania nad ewentualnymi zmianami w produkcji.

1.4 Na pytanie dlaczego chcieliby dokonać takich zmian, uczniowie zapewne użyją argumentów m. In., że produkt będzie ładniejszy, lepszy, bardziej funkcjonalny, czy nowoczesny. Możliwe, że dostrzegli na rynku produkty, które zainspirowały uczniów do dokonania zmian. Wnioskiem dyskusji będzie fakt, że uczniowie wskazują na poprawę cech produktu, zainicjowanych poprzez liczne obserwacje, czy analizy własne. To jest właśnie innowacyjność.

Nauczyciel zanotuje określenia użyte przez uczniów, dotyczące tezy „mój produkt dzięki dokonanej zmianie będzie.... Ładniejszy, lepszy, bardziej funkcjonalny w zakresie ..itp”

Wnioskiem będzie wyjaśnienie, że wskazane przez uczniów cechy to właśnie innowacyjność produktu. Innowacyjność to zmiana produktu „na lepsze” wzbogacenie jego cech lub walorów oraz zmiany które powodują, że produkt staje się lepszy i bardziej funkcjonalny.

Należy wyjaśnić uczniowi, że każdy nowoczesny produkt zostaje poddany co jakiś czas innowacyjności. Uczniowie mogą wskazać, jakie znają innowacyjności np.

w produktach spożywczych

- czekolada biała, mleczna z orzechami, truskawkowa, karmelowa itp.
- bułka pszenna, z ziarnami, grahamka
- w produktach odzieżowych
- ubrania z wizerunkami postaci modnej obecnie bajki itp.

Jakie innowacje w innych produktach zaobserwowali uczniowie?

Blok tematyczny 2 (październik): Przygotowanie do wykonania prototypu

Jak dotąd uczniowie wizualizowali produkt plastycznie poprzez rysowanie itp. Celem niniejszego bloku będzie przygotowanie przestrzenne produktu. W tym celu uczniowie powinni poznać wyznaczniki jakie cechują prototyp. Prototyp jest nie jest ostatecznym produktem, który będzie sprzedawany. Prototyp jest próbą przestrzennego odwzorowania cech produktu. Prototyp nie musi być wykonany z materiałów jakie zostaną użyte do produktu ostatecznego (do sprzedaży). Prototyp może być wykonany z materiałów zastępczych (plasteliny, papieru, tektury, materiału itp.)

W celu przybliżenia dzieciom cech prototypu, nauczyciel może wydrukować propozycje prototypów. Prototypowanie jest procesem długotrwałym. Uczniowie najpierw określą materiały, z którego zostanie wykonany produkt, następnie przystąpią do gromadzenia wymaganych składników, zastanowią się także w jaki sposób połączyć elementy by powstał projekt przestrzenny.

W trakcie realizacji tego bloku tematycznego można zaplanować spotkanie z producentem, który posiada linię produkcyjną



KAPITAŁ LUDZKI
CZŁOWIEK – NAILEPSZA INWESTYCJA!



Wyższa Szkoła
Pedagogiczna
im. Janusza Korczaka
w Warszawie



UNIA EUROPEJSKA
EUROPEJSKI
FUNDUSZ SPOŁECZNY



Program

i który w swojej produkcji wykonuje prototypy (np. odzież, obuwie, produkty spożywcze np. cukiernia piekarnia (projekty ozdób, kształtu, opakowania), produkcja mebli, dekoracji itp.) Celem spotkania będzie przybliżenie uczniom faktycznych nakładów pracy, związanej z prototypowaniem.

Najlepiej skorzystać z porad producenta, którego kierunek produkcji jest zgodny z produktem/produktami, jakie wybrali uczniowie. Spotkanie mógłby poprowadzić także plastyk, projektant, architekt, grafik itp.

Uczeń poprowadzi działanie w celu własnoręcznego wyprodukowania lub dostosowania (zmiany) dostępnych produktów podobnych, tak by spełniał zaplanowane kryteria. Przed przystąpieniem do wykonania karty pracy każdy uczeń zdecydował o elementach potrzebnych do wykonania prototypu (plastelina, modelina, glina, papier, tektura, kartony, pudełka, elementy innych wyrobów artykułów, które połączone razem utworzą produkt ucznia).

Blok tematyczny 3 (listopad) : Opracowanie nazwy i logo formy ucznia oraz projekt materiałów marketingowych, promujących produkt

LOGO

Każda firma posiada swoją nazwę i logo, odróżniającą ją od innych podmiotów o obrocie gospodarczym. Nauczyciel może zaprezentować uczniom znane nazwy i loga firm. Celem tego bloku tematycznego jest stworzenie loga, które najlepiej oddaje istotę produktu/przedsiębiorstwa.

NAZWA FIRMY

Należy wyjaśnić uczniom, że nazwa firmy nie może być zbyt skomplikowana oraz zbyt długa. Najlepiej jeśli jest międzynarodowa, czyli nie zawiera znaków typowo polskich np. litery ż, ź, ó itp.

Nazwa firmy może powstać wg następujących kryteriów wyboru:

1. Konkretnie słowo lub złączenie słów, sugerujące sprzedawany produkt
2. Nazwy imienne, inicjały skrótów
3. Neologizmy, wg inwencji uczniów

Blok tematyczny 4 (grudzień) Połączenia nazwy firmy loga prototypu

Uczniowie dokonują poprawek udoskonaleń, weryfikują czy prototyp jest odporny i wytrzymały, czy elementy nie odcepiają się od całości. Na tle prototypu uczniowie organizują ekspozycję nazwy i loga. Jeśli istnieje potrzeba, uczniowie przygotowują logo w wielkości odpowiedniej do potrzeb prototypu.

Po wykonaniu powyższych czynności uczniowie wykonają zdjęcia prototypu, loga i firmy.

Podczas realizacji tego etapu bloku tematycznego dobrze, aby przed wykonaniem zdjęć odbyło się w klasie spotkanie z fotografem. Mogą to być rodzice, pasjonujący się fotografią.

Blok tematyczny 5 (styczeń luty) Przygotowanie folderu promocyjnego

Przed przystąpieniem do realizacji folderu uczniowie przyniosą foldery, z jakimi mają styczność.



KAPITAŁ LUDZKI
CZŁOWIEK – NAJLEPSZA INWESTYCJA!



Wyższa Szkoła
Pedagogiczna
im. Janusza Korczaka
w Warszawie



UNIA EUROPEJSKA
EUROPEJSKI
FUNDUSZ SPOŁECZNY



Program

Foldery mogą mieć różny kształt (składane, jednolite), są kolorowe oraz informują o najważniejszych cechach produktu.

W wyniku dyskusji uczniowie dojdą do wniosku, że tekst w folderze jest przemyślany: zwięzły i treściwy. Folder to także odpowiednie połączenie tekstu z grafiką. Grafiki folderu to między innymi: produkt (zdjęcie prototypu) oraz logo.

Folder powinien być ciekawy i wskazywać korzyści dla klienta.

W pierwszym etapie prac, uczniowie wybiorą (na przykład z poprzednich kart pracy) stwierdzenia, które najlepiej obrazują ich produkt i zaprezentują je.

W celu ułatwienia uczniom pracy nad wyborem kolorystyki, można (w miarę możliwości) udostępnić próbnik kolorów.

Następnym etapem będzie pozycjonowanie elementów na folderze. W tym celu uczniowie wytną wydrukowane zdjęcia prototypu i oraz przygotują opracowane wcześniej logo. Na kartkach wielkości A4 uczniowie zaprojektują kilka wzorów swoich folderów.

Ewaluacja wizytówki - uczniowie wzbogacą projekt wizytówki wykonanej w klasie 1 o ostatecznie wybrane logo i nazwę firmy.

Blok tematyczny 6 (marzec kwiecień) : Koszty, ceny, marża

Uczniowie zapoznają się z ogólnymi założeniami następujących pojęć:

Koszt produkcji to ogół wydatków poniesionych w celu przygotowania i wyprodukowania produktu

Marża producenta to ogólnie ujmując różnica pomiędzy kosztem produkcji, a ceną, jaką oferuje.

Marża sprzedawcy, który nie produkuje własnych produktów, a odsprzedaje z zyskiem produkty zakupione i dostawcy to różnica pomiędzy ceną zakupu produktu u dostawcy a ceną sprzedaży.

Cena sprzedaży produktu to wartość pieniężna za jaką przedsiębiorca sprzedaje produkty

W pierwszym etapie bloku nr 6 uczniowie oszacują jaki był orientacyjny koszt materiałów użytych do wyprodukowania prototypu oraz zastanowią się ile mogłoby kosztować wyprodukowanie produktu do sprzedaży (koszty mogą być abstrakcyjne).

Blok tematyczny nr 7 (maj czerwiec): sprzedaż hurtowa i detaliczna, przygotowanie do targów

Nadchodzi czas podsumowania. Uczniowie rozpoczynają przygotowania do targów wystawienniczych. Pozostał ostatni element cenowy do przygotowania – cenniki detaliczne i hurtowe. Młodzi przedsiębiorcy powinni przygotować ofertę zarówno dla klientów prywatnych jak i odbiorców hurtowych.

Cena hurtowa to wartość pieniężna za jaką producent lub hurtownik odsprzedaje produkty sprzedawcy detalicznemu. Jest to rozwiązanie korzystne, ponieważ dzięki niemu produkty oferowane przez producenta stają się dostępne w większej ilości punktów sprzedaży. W efekcie grupa klientów docelowych powiększa się, następuje wzrost sprzedaży, rozpowszechnienie marki. Klienci polecają produkty swoim znajomym – dotarcie produktu zwiększa się wielokrotnie. Na rynku powstaje



KAPITAŁ LUDZKI
CZŁOWIEK – NAILEPSZA INWESTYCJA!



Wyższa Szkoła
Pedagogiczna
im. Janusza Korczaka
w Warszawie



UNIA EUROPEJSKA
EUROPEJSKI
FUNDUSZ SPOŁECZNY



Program

większy popyt na produkty producenta, który powinien produkować więcej – zwiększyć podaż produktów.

Oszacowanie możliwości produkcyjnych

Uczeń powinien określić (nawet fantazując) jak wiele produktów byłby w stanie wyprodukować miesięcznie.

Kalkulując produkcję miesięczną uczniowie powinni rozważyć następujące elementy:

1. Orientacyjny czas wykonania jednej sztuki produktu
2. Czy można jednocześnie wykonać pewne prace, które umożliwią jednoczesne przygotowanie wielu elementów (np. wycinanie z kilku kartek na raz, wykorzystanie papieru kolorowego zamiast malowania białych stron itp...)
3. Czy produkt wymaga opakowania ochronnego? Jeśli tak to z czego powinno być wykonane i jaki powinno mieć kształt?
4. Czy jako opakowanie można wykorzystać dostępne materiały? Np. folia spożywcza, aluminiowa, pudełko po butach itp.

Następnie uczeń powinien zastanowić się jaka będzie cena jednostkowa w sprzedaży hurtowej, pamiętając, że cena hurtowa jest niższa na tyle by transakcja była opłacalna dla pośrednika, który doliczy swoją marżę.

Uczniowie wybiorą także formę powielenia cennika (zaprojektowanego wg własnego pomysłu), wizytówek oraz folderów marketingowych. Ze względu na proekologiczną postawę młodych przedsiębiorców, sugerujemy by nie opracować od kilku do maksymalnie kilkunastu zestawów informacyjnych.

Stanowisko targowe:

Przed przystąpieniem do dalszych działań klasa prowadzi dyskusję nt. spotkań biznesowych odbytych w klasie 1. Celem dyskusji jest przypomnienie zasad obowiązujących w rozmowach biznesowych. Celem działania jest także rozważenie lub zaprojektowanie udoskonaleń stanowiska wystawienniczego w stosunku do przygotowanego w ubiegłym roku szkolnym. Zaprojektowanie zmian, dobór materiałów elementów ozdobnych (uczeń może przynieść z domu, to działania), które uczeń opracuje w formie harmonogramu

Przedsiębiorca jako człowiek biznesu, reprezentujący swoją firmę powinien także być odpowiednio ubrany. Sugerujemy przeprowadzić dyskusję z uczniami nt. odpowiedniego stroju.

Klasa 3

Cel: Proekologiczny produkt eksportowy w innowacyjnej firmie Przedsiębiorcy

W trzeciej klasie uczniowie zapoznają się z elementami struktury organizacyjnej przedsiębiorstwa oraz dokonają „zatrudnienia” niezbędnej kadry. Przeprowadzą rozmowy kwalifikacyjne.

Przygotują ofertę handlową po zapoznaniu się z pojęciem eksportu i importu, a następnie rozpoczną ekspansję eksportową. Dzieci dopasują także formę prowadzenia działalności (działalność gospodarcza, spółka).

Rozpoczną także działania eksportowe, wybiorą kraj docelowej sprzedaży, zapoznają się z tamtejszą walutą oraz



KAPITAŁ LUDZKI
CZŁOWIEK – NAILEPSZA INWESTYCJA!



Wyższa Szkoła
Pedagogiczna
im. Janusza Korczaka
w Warszawie



UNIA EUROPEJSKA
EUROPEJSKI
FUNDUSZ SPOŁECZNY



Program

przeprowadzą projekt dostawy – transportowo-logistyczny (odległość do klienta docelowego, środek transportu) opracują zapytanie ofertowe, bądź odbędą spotkanie z przedstawicielem firmy transportowej.

Uczniowie nabędą wiedzę merytoryczną, która umożliwi rozpoznanie gałęzi transportu oraz zaplanują dostawę.

Propozycja spotkań z ciekawymi ludźmi

- Spotkanie z przedstawicielem COIE (Centrum obsługi inwestorów i eksporterów), który wytłumaczy, w jaki sposób można poszukiwać klientów (targi, bazy danych, spotkania biznesowe portale eksportowe, portal promocji eksportu Ministerstwa Gospodarki); programy spotkań oraz założenia tematyczne zostaną opracowane na potrzeby niniejszego projektu. Przedstawiciele organizacji biznesowych z wyprzedzeniem zapoznają się z oczekiwaniami projektu.
- Odwiedzenie firmy transportowej.
- Spotkania z rodzicami-przedsiębiorcami oraz eksporterami.
- Izby handlowe promujące wymianę handlową z danym krajem.

Praca uczniów w tym okresie zostanie podzielona na bloki tematyczne, które wzorem poprzednich lat mają za zadanie utrwalić zdobyte umiejętności i podsumować poznaną wiedzę. Na tym etapie uczniowie wykorzystają informacje zdobyte w ciągu trzyletniej pracy do promocji wymyślonemu przedsiębiorstwa.

Blok tematyczny 1 (wrzesień październik): Jak działa Twoja firma?

Wskazówka dla nauczyciela

1.1 Podsumowanie projektu - co już osiągnąłeś: nazwa przedsiębiorstwa, pokaz, produkt, ulotka/plakat, określenie klientów docelowych, targi

1.2 Przypomnienie ustne realizacji projektowych, dokonanych przez ucznia w klasie drugiej. Nauczyciel rozdaje uczniom ich prace produktowe z ubiegłego roku szkolnego, zachowane w teczkach biznesowych oraz sam produkt.

1.3 Ocena istotnych elementów produktu, czyli „ co robiłem, co jest moim największym sukcesem w projekcie, co chciałbym jeszcze zmienić w produkcji itp. Jeżeli uczeń chciałby dokonać innowacji, powinien wypełnić kartę pracy „INNOWACJA produktowa”

1.4 Wyznaczenie czasu na działania innowacyjne, podczas których uczniowie dokonają zaplanowanych zmian (minimum tydzień)

1.5 Zaaranżowanie dyskusji nt. pracowników sprawujących określone zawody, niezbędnych do zaoferowania produktu końcowego.

Przykłady:

Wskazówka dla nauczyciela – można wykorzystać przykład firmy produkcyjnej, którą wizytowali uczniowie w ubiegłym roku szkolnym, bądź z zaprzyjaźnionego przedsiębiorstwa



KAPITAŁ LUDZKI
CZŁOWIEK – NAJLEPSZA INWESTYCJA!



Wyższa Szkoła
Pedagogiczna
im. Janusza Korczaka
w Warszawie



UNIA EUROPEJSKA
EUROPEJSKI
FUNDUSZ SPOŁECZNY



Program

- pieczywo

Piekarz kupuje z młyna lub hurtowni mąkę, ziarna, sól, drożdże i inne potrzebne produkty spożywcze do przygotowania masy chlebowej, na podstawie własnej receptury. By upiec chleb korzysta ze specjalnego pieca i maszyn do porcjowania chleba, które zakupił u producentów. By wypiec chleby potrzebna jest praca innych ludzi. Kto Twoim zdaniem jest niezbędny, by chleb trafił do sklepów, w którym robisz zakupy? pracownicy piekarni piekarze, sprzątacze, kierowcy

- jabłka

Kupiłeś jabłko, jednak wcześniej przebyło ono długa drogę by znaleźć się w Twoim domu. Najpierw sadownik kupił lub wyhodował sadzonkę danej odmiany jabłoni. Pielęgnując ją z pomocą ogrodników przez kilka lat, dojrzała jabłoń obrodziła owocami. Owoce zostały zebrane przez pracowników, zapakowane w dostarczone wcześniej skrzynki, przewiezione do magazynów, skąd dostawca przywiózł je do sklepu. Jacy pracownicy byli potrzebni do tego, by jabłka znalazły się w sklepie (od sadzonki do sprzedawcy w sklepie)

Następnie każdy z uczniów zastanowi się kto i na jakim etapie mógłby pomóc im w produkcji i dostawie zaprojektowanego przez nich produktu. Można przyjąć założenie, że klient zamówił 100 sztuk produktu ucznia. Dla ułatwienia, pracę można podzielić w poszczególne fazy:

- a) Dostawy surowców lub produktów potrzebnych do wyprodukowania produktu ucznia; kto jest ich producentem i gdzie można je kupić
- b) Procesu produkcji produktu: kto mógłby Ci pomóc w przygotowaniu produktu i w jakim zakresie
- c) Przygotowania do transportu: opakowanie – niezbędne elementy

Blok tematyczny 2 (listopad): proekologiczna działalność przedsiębiorstwa

Segregowanie odpadów to zbieranie śmieci do odpowiednio oznaczonych pojemników.

Pojemnik niebieski, służy do wyrzucania produktów papierowych; tektura, książki, gazety, opakowanie papierowe itp. Ważne jest, by produkty papierowe były suche. Uczniowie mogą spróbować znaleźć odpowiedź dlaczego. (pleśń i grzyby niszczą papier i uniemożliwiają jego dalsze przetwarzanie. Ciekawostka przetworzenie tony makulatury pozwala oszczędzić 17 drzew.

Pojemnik zielony – szkło: butelki, słoiki.

Pojemnik żółty – tworzywa sztuczne i metale

Recykling umożliwia przetworzenie odpadów. Celem recyklingu jest przetworzenie odpadów i który polega na powtórny przetworzaniu odpadów oraz możliwość powtórnego przetworzenia surowców innego pochodzenia. Dzięki recyklingowi mniejsza ilość odpadów trafia na wysypiska śmieci.

Produkty biodegradowalne to takie które rozkładają się bez uwalniania szkodliwych substancji.



KAPITAŁ LUDZKI
CZŁOWIEK – NAJLEPSZA INWESTYCJA!



Wyższa Szkoła
Pedagogiczna
im. Janusza Korczaka
w Warszawie



UNIA EUROPEJSKA
EUROPEJSKI
FUNDUSZ SPOŁECZNY



Program

Produkty biodegradowalne są uznawane za przyjazne środowisku

Np. torba reklamowa biodegradowalna może ulec rozłożeniu nawet w czasie kilku tygodni, podczas gdy standardowa torba reklamowa wymaga nawet kilkudziesięciu lat.

Czas rozkładu przykładowych tworzyw:

- materiał bawełniany - 1-5 miesięcy,
- chusteczki papierowe - 3 miesiące,
- skórka owocu - 6 mies,
- materiał wełniany - 1-5 lat,
- niedopałek papierosa - 1-10 lat,
- guma do żucia - 5 lat,
- odzież skurzana - 30-50 lat,
- puszka aluminiowa - 50-100 lat
- woreczek z tworzywa sztucznego - 300 lat,
- butelka szklana - 4000 lat,

Nauczyciel powinien zwrócić uwagę, aby uczniowie z pomocą rodziców wyszukali w/w informacje samodzielnie, a następnie w klasie przygotowali wspólny plakat informacyjny.

Ważne jest by w produkcji wykorzystywać rozwiązania proekologiczne i najlepiej biodegradowalne.

Każdy uczeń powinien zaznaczyć które elementy produktu i opakowania są proekologiczne, a które nie. Uczeń powinien zastanowić się jaki zamiennik zastosować, by produkt lub jego opakowanie było jak najbardziej ekologiczne

Blok tematyczny 3 (grudzień-styczeń): Wyjaśnienie pojęć eksport, import, waluta obca.

Większość przedsiębiorców chce rozwinąć sprzedaż swoich produktów za granicą, czyli pozyskać nowe zagraniczne rynki zbytu. By rozpocząć ekspansję zagraniczną, uczniowie powinni zrozumieć w pierwszej kolejności pojęcia eksportu i importu.

Słownik nowych pojęć:

Eksport, to wysłanie produktów za granicę, czyli polski sprzedawca dostarcza towary np. do Niemiec, Francji czy Australii.

Import to kupowanie produktów za granicą i sprzedawanie ich w Polsce.

Istnieją produkty, które w Polsce nie występują i trzeba je importować np. ryż, banany itp.

Polska ma duże efekty eksportowe w zakresie:

- produkcji mebli

Program

- żywności (branża rolno spożywcza)
- odzieży itp.

Eksport uznawany jest za bardzo ważny element rozwoju firmy i gospodarki. Dzięki eksportowi produkty polskie mogą zaistnieć w wielu państwach świata i dotrzeć do milionów klientów zagranicznych. Umowy eksportowe powodują, że producent produkuje o wiele więcej towarów, zwiększa swoją sprzedaż oraz zyski. Eksport to poszerzenie rynku zbytu i duża szansa rozwoju dla przedsiębiorstwa.

Wokół nas znajduje się wiele produktów zza granicy. Każdy produkt musi posiadać informację gdzie został wyprodukowany: popularne sformułowanie „made in”

Nie wszystkie produkty nadają się do eksportu. Szczególnie towary, które posiadają krótki termin przydatności do spożycia.

Nauczyciel zada klasie pytanie z prośbą o uzasadnienie, czy produkt ucznia może być eksportowany, a jeśli nie to dlaczego.

Propozycja aktywności na terenie szkoły – zadanie dla uczniów

Przeprowadź badanie. Zwróć się do minimum 5 osób z pytaniem co to jest import oraz co to jest eksport. Zanotuj lub nagraj odpowiedzi. Możesz zwrócić się do nauczycieli, uczniów starszych klas oraz innych pracowników szkoły.

Wyniki swoich badań zapisz i wykorzystaj do wspólnej dyskusji w klasie.

Nauczyciel rozpoczyna dyskusję czy odpowiedzi ankietowanych są prawidłowe, czy może pojęcie eksportu myli się z importem. Uczniowie analizują odpowiedzi. Wnioskiem z dyskusji będzie stwierdzenie, że uczniowie przedsiębiorcy dobrze rozumieją różnicę pomiędzy pojęciami i rozumieją jaka jest wartość eksportu dla firmy.

Następnie nauczyciel wyjaśni podstawowe zasady przystąpienia do ekspansji eksportowej.

Należy zastanowić się jaki kraj byłby najwłaściwszy w pierwszej kolejności, czy kraj który graniczy z Polską (łatwy transport) czy może kraj, który jest znany dla ucznia (uczeń ma tam rodzinę, znajomych albo uczy się danego języka obcego lub gdzie spędził wakacje – czyli kraj który mu się bardzo podoba).

Waluta: to nazwa pieniądza obowiązująca w danym kraju. Każda waluta posiada swój przelicznik w stosunku do innych walut.

Każdy z uczniów przedstawi kraj docelowy, do którego chciałby eksportować swoje produkty. Uczeń musi także mieć świadomość jaka waluta funkcjonuje w danym kraju.

Zadanie zbiorowe: Każdy z uczniów przygotowuje plakat z walutą kraju eksportowego, flagę państwa i inne ciekawostki wg uznania uczniów

Plakaty walutowe zostaną docelowo zawieszono w klasie.

Propozycja zadania zbiorowego: Spacer do banku lub kantoru (wizyta umówiona wcześniej) w celu obejrzenia tablicy



KAPITAŁ LUDZKI
CZŁOWIEK – NAILEPSZA INWESTYCJA!



Wyższa Szkoła
Pedagogiczna
im. Janusza Korczaka
w Warszawie



UNIA EUROPEJSKA
EUROPEJSKI
FUNDUSZ SPOŁECZNY



Program

walutowej

Blok tematyczny 4 (luty) Transport i dostawa

Odpowiednio opakowane produkty mogą być transportowane drogą lądową (samochody dostawcze lub kolej) morską albo powietrzną.

Jak najkorzystniej dostarczyć produkt każdego ucznia do kraju eksportowego?

Uczeń powinien prześledzić na mapie drogę do wybranego kraju i wybrać odpowiednią formę transportu. Na tym etapie warto dobrać wcześniej zaplanowane spotkanie w firmie transportowej lub z przedstawicielem takiej firmy. Uczniowie powinni zważyć produkt z opakowaniem i zaplanować transport np. 100 sztuk. Uczniowie oszacują koszt przesyłki np. paczka wysłana za pośrednictwem poczty lub firmy kurierskiej. W efekcie oszacowań uczniowie ocenią czy transport będzie tani czy drogi i czy sprzedaż w zaplanowanej cenie jednostkowej będzie opłacalny. Jeśli nie uczniowie powinni zastanowić się nad zmianą ceny produktu.

Blok tematyczny 5 (marzec) Prezentacja końcowa

Blok tematyczny rozpocznie się dokończeniem zaległych działań. Następnie uczniowie przygotują indywidualne prezentacje na temat postępów projektowych i efektu końcowego. Na podsumowanie „Galę biznesu” powinni zostać zaproszeni rodzice, jako słuchacze.

Przed Galą każdy z uczniów zaprezentuje swoje osiągnięcia oraz przygotuje planszę transportową, dokąd wysłał produkt, jaki był koszt transportu itp. Uczeń przedstawi elementy proekologiczne w swoim projekcie.

Blok tematyczny 5 (marzec kwiecień maj) Projekt firmy klasowej

Celem bloku tematycznego jest stworzenie „prawdziwej” klasowej firmy, w której uczniowie wybiorą produkt, który chcieliby wyprodukować. Podziałą między siebie poszczególne obowiązki: funkcje pracowników, towary konieczne do wyprodukowania produktu docelowego i ustalenie opakowania. Zaaranżowanie stanowiska sprzedażowego, oszacowanie ceny jednostkowej oraz reklama. Redagowanie ogłoszenia kiedy odbędzie się sprzedaż. Uczniowie oszacują również możliwości produkcyjne.

Np. produkcja i sprzedaż ciasteczek na święto szkoły lub festyn szkolny, produkcja figurek, osób itp. w zależności od nowych pomysłów firmy klasowej.

Zestawienie pytań przydatnych w bloku tematycznym nr 5. Sugerujemy przygotowanie planszy do dyskusji z uczniami:

1. Czy będzie to produkt:

- spożywczy
- do ozdoby
- do zabawy
- inny..

2. Kto będzie klientem docelowym produktu firmy klasowej



KAPITAŁ LUDZKI
CZŁOWIEK – NAILEPSZA INWESTYCJA!



Wyższa Szkoła
Pedagogiczna
im. Janusza Korczaka
w Warszawie



UNIA EUROPEJSKA
EUROPEJSKI
FUNDUSZ SPOŁECZNY



Program

- rodzice
- uczniowie innych klas
- nauczyciele
- znajomi
- mieszkańcy
- inni

3. Kiedy i gdzie produkt będzie sprzedawany

- W szkole na pikniku rodzinnym
- W trakcie miejscowych lokalnych festynów np. Dzień Dziecka, święto miasta
- Inne

4. Jakie produkty najchętniej kupiliby wybrani klienci , czym mogą być zainteresowani

- Rodzice
- Uczniowie
- Nauczyciele
- Mieszkańcy
- Inni

5. Najważniejsze zalety produktu

-
-
-
-
-

6. Przepisanie zadań organizacyjnych pośród uczniów (utworzenie struktury organizacyjnej firmy klasowej) np. kto odpowiada za :

- dobór i dostawę potrzebnych towarów do wykonania produktu (np. receptura)
- wykonanie produktu
- przygotowanie materiałów reklamowych



KAPITAŁ LUDZKI
CZŁOWIEK – NAILEPSZA INWESTYCJA!



Wyższa Szkoła
Pedagogiczna
im. Janusza Korczaka
w Warszawie



UNIA EUROPEJSKA
EUROPEJSKI
FUNDUSZ SPOŁECZNY



Program

- przygotowanie stanowiska sprzedażowego
- Ustalenie kwestii organizacyjnych (np. zgoda dyrektora szkoły na sprzedaż podczas pikniku rodzinnego)
- Osoby odpowiedzialne za przyjmowanie pieniędzy
- Osoby odpowiedzialne za wydawanie zakupionych produktów
- Oszacowanie ceny jednostkowej
- Wybór opakowania
- Inne działania zdefiniowane przez uczniów wg potrzeb
- Osoby odpowiedzialne za zredagowanie i przygotowanie ogłoszeń
- Osoby odpowiedzialne za organizację przestrzeni do przechowywania produktów
- Kronikarz fotoreporter dokumentujący pracę nad projektem i efekt końcowy, czyli sprzedaż
- Koordynator do spraw proekologicznych rozwiązań
- Projektant i wykonawca wizytówek dla każdego pracownika firmy

7. Każda z powyższych grup powinna zaplanować, zapisać i przedstawić na forum klasy harmonogram działań w ramach powierzonych obowiązków.

8, Zaplanowanie wydatków i ceny jednostkowej sprzedawanych produktów

a) łączna kwota:

- - wydatków na wyprodukowanie produktu.....
- - wydatków na cele marketingowe (plakaty informacyjne, ogłoszenia, stanowisko)

b) Oszacowanie ceny jednostkowej produktu

c) oszacowanie marży

d) ustalenie na co zostanie przeznaczony dochód z działalności „firmy klasowej”

Treści kształcenia

Dobór treści kształcenia jest wyznaczany przez cele ogólne zapisane w podstawie programowej oraz cele szczegółowe i uzupełniające wskazane przez program „Odkrywca biznesu”. W programie tym autorzy uporządkowali treści nauczania i podzielili je na treści realizowane w klasie 1, 2 i 3. Głównym kryterium podziału jest stopień trudności prezentowanych treści oraz umieszczenie ich w liniowym planie nauczania (jedne treści wynikają z innych, dlatego nie mogą być realizowane



KAPITAŁ LUDZKI
CZŁOWIEK – NAILEPSZA INWESTYCJA!



Wyższa Szkoła
Pedagogiczna
im. Janusza Korczaka
w Warszawie



UNIA EUROPEJSKA
EUROPEJSKI
FUNDUSZ SPOŁECZNY



Program

wcześniej). Treści nauczania przewidziane przez program „Odkrywca biznesu” dla klasy 2, są treściami, których realizacja może być rozpoczęta w klasie 1 oraz kontynuowana w klasie 3. Wynika to ze specyfiki etapu rozwojowego dzieci, do którego dostosowany jest model nauczania wczesnoszkolnego. Niemniej jednak zgodnie z założeniami programu, jakie zostały zapisane wyżej, autorzy programu pozostawiają decyzji nauczyciela kwestię kolejności realizacji treści. W mocy nauczyciela jest także rozszerzanie treści programowych w stopniu wynikającym z gotowości dzieci. Autorzy programu w zgodzie z duchem indywidualizacji procesu nauczania podkreślają, iż w obrębie jednej klasy niektóre dzieci mogą wyprzedzać zaplanowane przez program i nauczyciela treści, przy czym inne mogą potrzebować na zdobycie i utrwalenie nauczanych umiejętności więcej czasu. Dlatego nauczyciel powinien być bacznym obserwatorem i tak planować pracę w klasie, aby uczniowie znajdujący się na różnych etapach rozwoju mogli pracować w zgodzie ze swoim indywidualnym tempem, gotowością i predyspozycjami. Duża dowolność pozostawiona nauczycielowi pracującemu zgodnie z programem „Odkrywca biznesu” jest jednak ograniczona materiałami, jakimi dysponuje nauczyciel oraz pomocami znajdującymi się na platformie multimedialnej. Ważnym ograniczeniem realizacji programu przez nauczyciela są także uczniowie, którzy mogą wpisane do programu treści realizować szybciej lub wolniej, zatrzymując się na wybranych tematach. Nauczyciel musi zatem uwzględniać w swej pracy z programem zróżnicowane możliwości uczniów, ich nabyte umiejętności oraz wiedzę. Jest to ważne także z powodu uczęszczania do klasy pierwszej dzieci w wieku 6 lat oraz przygotowania szkoły dla dzieci w tym wieku. Na podstawie obserwacji możliwości uczniów nauczyciel powinien dobrać najbardziej odpowiednie dla nich metody nauczania oraz środki dydaktyczne, w tym pomoce dostępne w programie „Odkrywca biznesu”.

Edukacja wczesnoszkolna jest realizowana w formie kształcenia zintegrowanego. Zgodnie z tą formą, która dostosowana jest do rozwoju umysłowości dziecka, treści nauczania zaprezentowane w programie są ułożone w układzie liniowym, gdzie jedne elementy wynikają z innych. Dla lepszego i głębszego zrozumienia podawanych treści i opanowania umiejętności, program przewiduje także ułożenie ich w sposób spiralny, gdzie zarówno treści i umiejętności narastają i są rozszerzane w każdym następnym roku nauki. Jest to zgodne z Rozporządzeniem Ministra Edukacji Narodowej z dnia 30 maja 2014.

Treści nauczania w obrębie poszczególnych klas zostały dodatkowo podzielone na:

- **Treści wynikające bezpośrednio z Podstawy programowej.**
- **Treści będące rozszerzeniem Podstawy programowej.²⁶**
- **Treści wykraczające poza Podstawę programową, będące zarazem realizacją celów uzupełniających specyficznych dla programu „Odkrywca biznesu”.**

26 Tak duża ilość proponowanych osiągnięć uczniów, które nie znajdują swego pokrycia w podstawie programowej, innymi słowy są rozszerzeniem, wynika z indywidualizacji procesu nauczania. Okres ten w rozwoju dziecka charakteryzuje się ogromną chęcią zdobywania nowych umiejętności, samodzielnym poszukiwaniem. Zadaniem nauczyciela jest wzmaganie pasji poznawania świata, podsycanie naturalnej ciekawości. Nauczyciel zatem musi być przygotowany na wiele pytań uczniów, które wykraczają poza obszar zakreślony podstawą programową. Jednocześnie autorzy zaznaczają, że treści rozszerzające program względem podstawy programowej nie są obojętne, nie muszą być także realizowane przez wszystkie dzieci.



KAPITAŁ LUDZKI
CZŁOWIEK – NAJLEPSZA INWESTYCJA!



Wyższa Szkoła
Pedagogiczna
im. Janusza Korczaka
w Warszawie



UNIA EUROPEJSKA
EUROPEJSKI
FUNDUSZ SPOŁECZNY



Program

Edukacja polonistyczna:

klasa 1	klasa 2	klasa 3
<p>W zakresie umiejętności społecznych warunkujących porozumiewanie się i kulturę języka:</p> <p>a) obdarza uwagą dzieci i dorosłych, słucha ich wypowiedzi i chce zrozumieć, co przekazują; komunikuje w jasny sposób swoje spostrzeżenia, potrzeby, odczucia, b) w kulturalny sposób zwraca się do rozmówcy, mówi na temat, zadaje pytania i odpowiada na pytania innych osób, dostosowuje ton głosu do sytuacji, np. nie mówi zbyt głośno, c) uczestniczy w rozmowie na tematy związane z życiem rodzinnym i szkolnym, także inspirowane literaturą;</p>	<p>Mówienie:</p> <p>a) układa wielozdaniowe wypowiedzi nt. przeżyć i wydarzeń z życia, przeczytanych lub wysłuchanych utworów literackich, obejrzanych sztuk teatralnych, filmów, audycji telewizyjnych i słuchanych audycji radiowych; b) stosuje w mowie elementy techniki języka mówionego – pauzy, tempo, siła głosu, intonacja c) wygłasza wiersze z pamięci z zastosowaniem odpowiedniej intonacji, tempa, pauz, akcentu logicznego, siły głosu; d) stawia pytania związane z wydarzeniami, zainteresowaniami i opracowywanymi tekstami; e) udziela odpowiedzi ze zwróceniem szczególnej uwagi i poprawność i sens formułowanych zdań, rozwija zdania lub ogranicza ich składniki, przekształca zdania pojedyncze w złożone; f) prowadzi rozmowę z rówieśnikami i dorosłymi związaną z wydarzeniami z otoczenia, zainteresowaniami, przeczytanymi tekstami (mówi i słucha), formułuje zdania pytające, wykrzyknikowe, rozkazujące; g) zachowuje w wypowiedziach zgodność rzeczownika z czasownikiem, przymiotnikiem i przysłówkiem, zna niektóre związki frazeologiczne, poprawnie je stosuje; h) potrafi dobrać trafne określenia poprzez stosowanie wyrazów bliskoznacznych, wieloznacznych, o znaczeniu podobnym i przeciwnym; i) opowiada swobodnie i logicznie o typowych sytuacjach z życia codziennego; j) potrafi wyrazić swoje oczekiwania i potrzeby, określić swój punkt widzenia, odnajduje trafne i sformułowania, potrafi przyjąć informacje zwrotne; k) wypowiada się na temat własnej pracy, potrafi podać jej etapy, zwraca uwagę na trudności i ułatwienia; l) ocenia efekty własnej pracy; ł) układa wielozdaniową wypowiedź nt. wycieczki, wydarzeń w szkole (lekcje z udziałem gości, przedstawienia szkolne, imprezy), zwracając uwagę na rzeczy istotne;</p>	<p>Tworzenie wypowiedzi:</p> <p>a) w formie ustnej i pisemnej: kilkuzdaniową wypowiedź, krótkie opowiadanie i opis, list prywatny, życzenia, zaproszenie, b) dobiera właściwe formy komunikowania się w różnych sytuacjach społecznych, c) uczestniczy w rozmowach: zadaje pytania, udziela odpowiedzi i prezentuje własne zdanie; poszerza zakres słownictwa i struktur składniowych, d) dba o kulturę wypowiedziania się; poprawnie artykułuje głoski, akcentuje wyrazy, stosuje pauzy i właściwą intonację w zdaniu oznajmującym, pytającym i rozkazującym; stosuje formuły grzecznościowe, dostrzega różnicę pomiędzy literą a głoską; dzieli wyrazy na sylaby; oddziela wyrazy w zdaniu, zdania w tekście, f) pisze czytelnie i estetycznie (przestrzega zasad kaligrafii), dba o poprawność gramatyczną, ortograficzną oraz interpunkcyjną, g) przepisuje teksty, pisze z pamięci i ze słuchu; w miarę swoich możliwości samodzielnie realizuje pisemne zadania domowe.</p>



KAPITAŁ LUDZKI
CZŁOWIEK – NAILEPSZA INWESTYCJA!



Wyższa Szkoła
Pedagogiczna
im. Janusza Korczaka
w Warszawie



UNIA EUROPEJSKA
EUROPEJSKI
FUNDUSZ SPOŁECZNY



Program

d) samorzutnie wypowiada się na temat własnych przeżyć, ilustracji, wydarzeń z życia oraz audycji telewizyjnych radiowych i sztuk teatralnych, fragmentów utworów literackich ; e) opowiada bajki, baśnie f) stosuje w mowie elementy techniki języka mówionego (pauzy, tempo) g) udziela krótkich jednoznacznych odpowiedzi na postawione pytania h) stawia spontaniczne pytania wynikające z naturalnej potrzeby poznawania oraz inspirowane usłyszanym tekstem lub oglądanym obrazem, i) prowadzi rozmowy na tematy wynikające z jego naturalnych potrzeb i zainteresowań j) pyta, odpowiada i formułuje zdania rozkazujące k) zachowuje w swoich wypowiedziach zgodność formy rzeczownika z czasownikiem i przyimkiem, poprawnie stosuje związki frazeologiczne l) opowiada o sytuacjach w jakich się znajduje ł) prowadzi rozmowę na tematy bliskie jego aktywności m) używa sygnałów niewerbalnych odpowiednich do sytuacji n) samorzutnie wypowiada się na temat różnorodnych rodzajów własnej aktywności i podejmowanych działań ñ) omawia kolejność etapów oraz efekty własnej pracy. Ocenia je. o) wykorzystuje język symboli wyrażen matematycznych wynikających z realizowanych treści kształcenia w procesie komunikowania się, nazywania i opisywania otaczającej rzeczywistości. (1,2,3 klasy) p) w swoich wypowiedziach używa zwrotów grzecznościowych (1,2,3 klasy) r) składa życzenia swoim bliskim z różnych okazji (1,2,3 klasy)

Mówienie: a) Układa swobodne spójne wypowiedzi i wielozdaniowe opowiadania twórcze na podstawie własnych przeżyć, obserwacji, słuchanych treści, czytanej literatury oraz aktualnych wydarzeń; b) Wygłasza wiersze z pamięci z zastosowaniem odpowiedniej intonacji, tempa, pauz i akcentu logicznego; c) Wygłasza z pamięci fragmenty prozy; d) Formułuje i stawia pytania dotyczące wydarzeń, ustnych wypowiedzi nauczycieli i kolegów oraz czytanych i omawianych różnorodnych tekstów; e) Udziela adekwatnych odpowiedzi na postawione pytania, przekształca zdania, stosuje zdania złożone współrzędnie i podrzędnie, używa wyrazów bliskoznacznych w celu zwiększenia komunikatywności swojej wypowiedzi; f) Prowadzi rozmowę z rówieśnikami i dorosłymi zachowując formę dialogową, wyraża swoje uczucia, stosuje zwroty grzecznościowe, wygłasza przemówienie z różnych okazji np., dzień nauczyciela, babci, wydarzeń historycznych; g) Formułuje zdania tak, aby najtrafniej wyrażały pożądaną myśl; h) Świadomie stosuje w swoich wypowiedziach zasady gramatyki, składni i frazeologii języka polskiego; i) Zamyka myśli w granicach komunikatywnego równoważnika zdania, zdania pojedynczego, zdania złożonego współrzędnie lub podrzędnie. j) Wypowiada się swobodnie i logicznie na określony temat w formie opowiadania, opisu. k) Świadomie używa języka w różnych sytuacjach społecznych: nawiązywanie i podtrzymywanie kontaktów, prezentowania własnego zdania, uzasadniania swojego punktu widzenia, wyrażania swoich oczekiwań, próśb i potrzeb. l) Wypowiada się na temat własnej aktywności, pracy i jej efektów. ł) Układa spójne wielozdaniowe wypowiedzi na podstawie obserwacji, działalności pracy ludzi z najbliższego otoczenia. m) Opowiada o swojej roli w grupie, efektach pracy własnej i grupowej.



KAPITAŁ LUDZKI
CZŁOWIEK – NAJLEPSZA INWESTYCJA!



Wyższa Szkoła
Pedagogiczna
im. Janusza Korczaka
w Warszawie



UNIA EUROPEJSKA
EUROPEJSKI
FUNDUSZ SPOŁECZNY



Program

W zakresie umiejętności czytania i pisania:

a) rozumie sens kodowania oraz dekodowania informacji; odczytuje uproszczone rysunki, piktogramy, znaki informacyjne i napisy, b) zna wszystkie litery alfabetu, czyta i rozumie proste, krótkie teksty, c) pisze proste, krótkie zdania: przepisuje, pisze z pamięci; dba o estetykę i poprawność graficzną pisma (przestrzega zasad kaligrafii), d) posługuje się ze zrozumieniem określeniami: wyraz, głoska, litera, sylaba, zdanie, e) interesuje się książką i czytaniem; słucha w skupieniu czytanych utworów (np. baśni, opowiadań, wierszy), w miarę swoich możliwości czyta lektury wskazane przez nauczyciela, f) korzysta z pakietów edukacyjnych (np. zeszytów ćwiczeń i innych pomocy dydaktycznych) pod kierunkiem nauczyciela

Czytanie:

a) Czyta cicho wyrazy i krótkie zdania od jednego rzutu oka oraz głośno, krótkie teksty płynnie; b) Czyta po cichu i głośno ze zrozumieniem teksty, ilustruje je, wyodrębnia bohaterów, wydarzenia oraz fragmenty tekstu i zdania na podany temat; c) Porządkuje wyrazy w kolejności alfabetycznej uwzględniając pierwszą, drugą literę; d) Czyta cicho i głośno ze zrozumieniem polecenia i instrukcje, teksty o różnorodnej tematyce; e) Czyta liczby jedno-, dwu-, trzy-, czterocyfrowe zapisane cyframi, słownie f) Czyta znaki rzymskie do 100; g) Czyta wskazania linijki, wagi, termometru, zegara, miarki metrowej; h) Czyta daty zapisane w różny sposób; i) czyta schematy, instrukcje montażowe i mechaniczne.

Czytanie:

a) Czyta płynnie, wyraziście, uwzględnia tempo, ton głosu, zachowuje pauzy gramatyczne, akcent logiczny; b) Czyta cicho i głośno ze zrozumieniem, wyodrębnia w tekście literackim: postacie główne i drugoplanowe, charakterystyczne cechy bohaterów, wydarzenia decydujące o zmianie zachowania postaci, kolejność zdarzeń, wzajemne zależności między wydarzeniami, wydarzenia istotne i mniej istotne, fragmentu tekstu na określony temat, czas i miejsce akcji, fragmenty tekstu zawierające – opis, dialog, c) Czyta z podziałem na role oddając nastrój i przeżycia bohaterów; d) Argumentuje własne stanowisko, wybór, wyszukuje w tekście odpowiednie fragmenty; e) Czyta ze zrozumieniem teksty o różnorodnej tematyce – matematyczne, przyrodnicze, społeczne i inne, oraz polecenia i instrukcje działania; f) Korzysta z różnych źródeł wiedzy i informacji w których zastosowano układ alfabetyczny – słowniki, encyklopedie; g) Czyta liczby wielocyfrowe zapisane słownie i cyframi; h) Czyta znaki rzymskie do 1000; i) Odczytuje wskazania miarki metrowej, wagi, termometru, zegara, prędkościomierz, liczniki wody, gazu, prądu, kompasu, stoper; j) Czyta daty zapisane w różny sposób; k) Czyta proste rysunki techniczne, schematy np. montażowe, mechaniczne;



KAPITAŁ LUDZKI
CZŁOWIEK – NAILEPSZA INWESTYCJA!



Wyższa Szkoła
Pedagogiczna
im. Janusza Korczaka
w Warszawie



UNIA EUROPEJSKA
EUROPEJSKI
FUNDUSZ SPOŁECZNY



Program

g) czyta wyrazy, zdania drukowane i pisane na tablicy i w zeszyte (możliwa analiza, synteza wzrokowa i słuchowa) h) czyta po cichu zdania ze zrozumieniem wiążąc treść czytanych zdań z różnymi formami własnej ekspresji, przeżyciami, doświadczeniami i) czyta czasopisma dziecięce i książki z literatury dziecięcej (bajki, baśnie, utwory poetyckie) (1,2,3 klasy) j) odróżnia utwory wierszowane od prozy, korzysta z czytelnika i biblioteki k) rozpoznaje i nazywa litery w różnych tekstach k') uwzględniają pierwsze litery wyrazów porządkuje je w kolejności alfabetycznej l) czyta ze zrozumieniem polecenia i instrukcje, różnorodne teksty, zapisane na tablicy lub w książce za pomocą wyrazów, równoważników zdań oraz zdań pojedynczych ł) czyta liczby jedno i dwucyfrowe zapisane cyframi i słownie ł') czyta znaki rzymskie do 50 m) odczytuje godziny na zegarze m') czyta daty w kalendarzu; n) czyta ze zrozumieniem symbole, wykresy, tabelki wynikające z treści w zakresie różnych edukacji oraz skróty, teksty użytkowe, plany, rozkłady jazdy i elementy mapy (1,2,3 klasy) ñ) czyta proste rysunki poglądowe oraz proste schematy i instrukcje obsługi o) odczytuje proste wzory melodii i ich modyfikacje oraz piosenki oparte na tych wzorach



KAPITAŁ LUDZKI
CZŁOWIEK – NAJLEPSZA INWESTYCJA!



Wyższa Szkoła
Pedagogiczna
im. Janusza Korczaka
w Warszawie



UNIA EUROPEJSKA
EUROPEJSKI
FUNDUSZ SPOŁECZNY



Program

Pisanie:

a) pisze poprawnie litery, wyrazy uwzględniając właściwy kształt liter, poprawne ich łączenie oraz równomierne położenie i jednolite pochylenie b) przepisuje pod kierunkiem nauczyciela wyrazy, zdania i krótkie teksty z tablicy i podręcznika c) pisze z pamięci i ze słuch wyrazy i krótkie zdania o pisowni zgodnej z brzmieniem oraz: - wielką literą na początku zdania, imionach, nazwiskach, znanych nazwach miast, ulic miejscowości, rzek - najczęściej spotykane i użyteczne wyrazy z rz, ó wymiennym, oraz h d) dzieli wyrazy na sylaby i przenosi je do następnej linijki e) pisze wyrazy nowe, zdania pojedyncze i równoważniki zdań f) podpisuje ilustracje i obrazki g) pisze poprawnie swoje imię, nazwisko i adres h) zapisuje liczby w zakresie 100, korzystając z zapisu cyfrowego i) pisze wyrazy zgromadzone wokół określonego tematu j) pisze symbole i skrótory związane z realizowanymi treściami (1,2,3, klasy) k) korzysta z nowych dostępnych mu technologii informacyjnych (1,2,3, klasy)

Pisanie:

a) Pisze czytelnie, płynnie wyrazy i zdania uwzględniając prawidłowy kształt liter, ich proporcje, łączenie, jednolite pochylenie, właściwie rozmieszcza wyrazy w zdaniach; b) Przepisuje teksty drukowane z trudnościami ortograficznymi, z dialogiem; c) Pisze z pamięci i ze słuchu zdania i krótkie teksty: wyrazy z „rz” i „ó” wymiennym, wyrazy z „rz: i „ó” niewymiennym, wyrazy z „rz” po spółgłoskach, wyrazy z „h” wymiennym, wyrazy z „h” w różnych pozycjach, wyrazy z „ch” wymiennym, wyrazy z „ą” i „ę” w różnych pozycjach, nie z czasownikami, przymiotnikami, wyjątki; d) Poprawnie stosuje w piśmie „?! e) Pisze opowiadania na podstawie przeżyć, historyjek obrazkowych, ilustracji, pisze opowiadania wplatając dialog, redaguje baśnie, tworzy wiersze, opisuje przedmioty, postacie, elementy krajobrazu; f) Pisze listy, życzenia, pozdrowienia do bliskich, kolegów, adresuje list; g) Zapisuje liczby słownie w zakresie 10 000; h) Pisze zdania pytające do zagadnienia, które interesuje w realizowanym projekcie, pytania do wywiadu, redaguje zdania oznajmujące, jako odpowiedzi na pytania.

Pisanie:

a) Układa swobodne spójne wypowiedzi, opowiadania twórcze na podstawie własnych obserwacji, przeżyć, słuchanych treści, literatury, aktualnych wydarzeń; b) Pisze w zeszycie w jedną linię płynnie, czytelnie, zdania i różnorodne teksty z zachowaniem prawidłowego kształtu liter, proporcji oraz właściwego ich łączenia w wyrazach; Potrafi rozmieścić tekst na stronie, stosuje akapity; c) Przepisuje i pisze z pamięci oraz ze słuchu teksty przestrzegając reguł ortograficznych; d) Poprawnie stosuje w piśmie znaki interpunkcyjne, kropka, przecinek, znak zapytania, wykrzyknik, wielka litera, cudzysłów, myślnik, wielokropek, dwukropek; e) Pisze swobodne teksty, trzyczłonowe opowiadania, opisy przedmiotów z uwzględnieniem ich charakterystycznych cech, listy do bliskich, i instytucji, życzenia z różnych okazji, zawiadomienia, zaproszenia, adresy uwzględniając zasady ortograficzne i interpunkcyjne; f) Pisze słownie oraz korzystając z zapisu cyfrowego liczby w zakresie 1000 000; g) Pisze znaki rzymskie w zakresie 1000; h) Pisze daty różnymi sposobami, i) Zapisuje w formie opisów, tabel, wykresów wyniki przeprowadzonych doświadczeń, obserwacji, pomiarów, badań ankietowych; j) Pisze katalog pytań do wywiadu, listę np., zagrożeń w okolicy, zabytków historycznych i przyrodniczych, roślin i zwierząt chronionych;



KAPITAŁ LUDZKI
CZŁOWIEK – NAILEPSZA INWESTYCJA!



Wyższa Szkoła
Pedagogiczna
im. Janusza Korczaka
w Warszawie



UNIA EUROPEJSKA
EUROPEJSKI
FUNDUSZ SPOŁECZNY



Program

Słuchanie: a) słucha i rozumie teksty wzorowo czytane przez nauczyciela i innych uczniów(1,2,3,) b) słucha nagrań baśni, bajek, utworów poetyckich i innych utworów literackich (1,2,3) c) słucha ze zrozumieniem opowiadań, poleceń, pytań krótkich instrukcji oraz wypowiedzi nauczyciela i uczniów (1,2) d) słuchając innych stawia spontaniczne pytania typu dlaczego, po co, w jakim celu? e) w trakcie wykonywanych działań słuch instrukcji, poleceń wypowiedzianych przez nauczyciela f) słucha audycji radiowych, odróżnia i właściwie reaguje na sygnały alarmowe w szkole oraz w najbliższym środowisku pozaszkolnym, np. ruchu ulicznym

W zakresie umiejętności wypowiedzania się w małych formach teatralnych: a) uczestniczy w zabawie teatralnej, ilustruje mimiką, gestem, ruchem zachowania bohatera literackiego lub wymyślonego, b) rozumie umowne znaczenie rekwizytu i umie posłużyć się nim w odgrywanej scenie, c) odtwarza z pamięci teksty dla dzieci, np. wiersze, piosenki, fragmenty prozy, d) wiąże treść utworu literackiego z różnymi formami ekspresji słownej) tworzy swobodne wypowiedzi na podany temat f) uczestniczy w grach dramatycznych

Słuchanie: a) aktywnie słucha wypowiedzi innych, czytanych tekstów; b) słuchając innych układa i wypowiada zdania pytające, oznajmujące, oczekuje uzasadnienia; c) słucha z uwagą wypowiedzi innych osób;

Tworzenie:

a) układa opowiadania twórcze np. dalsze losy bohatera, ciąg dalszy opowiadania, redaguje treść do zakończenia; b) tworzy swobodne teksty na różne tematy w formie książeczek, potrafi je prezentować grupie np. przedszkolnej; c) inscenizuje teksty; d) przedstawia sytuacje życiowe w inscenizacjach, grach dramatycznych;

Korzysta z informacji:

a) uważnie słucha wypowiedzi i korzysta z przekazywanych informacji, b) czyta i rozumie teksty przeznaczone dla dzieci na I etapie edukacyjnymi wyciąga z nich wnioski, c) wyszukuje w tekście potrzebne informacje i w miarę możliwości korzysta ze słowników i encyklopedii przeznaczonych dla dzieci na I etapie edukacyjnym, d) zna formy użytkowe: życzenia, zaproszenie, zawiadomienie, list, notatka do kroniki; potrafi z nich korzystać; e) ma potrzebę kontaktu z literaturą i sztuką dla dzieci, czyta wybrane przez siebie i wskazane przez nauczyciela książki, wypowiada się na ich temat, f) pod kierunkiem nauczyciela korzysta z podręczników i zeszytów ćwiczeń oraz innych środków dydaktycznych;

Słuchanie: a) Formułuje i zadaje pytania w celu uzyskania informacji nt. słuchanych różnorodnych tekstów literackich, informacyjnych, instrukcji (dopytuje); b) Słucha ze zrozumieniem opowiadań, pytań, poleceń, instrukcji, wypowiedzi nauczyciela i innych uczniów, wyodrębnia główne elementy słuchanych wypowiedzi; c) Wysłuchując innych bierze pod uwagę ich punkt widzenia; dąży do kompromisu i porozumienia, argumentuje swoje stanowisko; d) Aktywnie słucha czytanych tekstów i wypowiedzi innych; e) Umiejętnie korzysta z mediów oraz odróżnia i właściwie reaguje na sygnały alarmowe (akustyczne w sytuacjach szkolnych i pozaszkolnych);

Tworzenie:

a) Tworzy opowiadania twórcze, swobodne teksty (poezja, proza), słowniki tematyczne, na podstawie słuchanych treści, wydarzeń z życia, przeżyć, ilustracji, filmów, przedstawień teatralnych, słuchanej muzyki. b) W różny sposób prezentuje treści słuchanego lub czytanego tekstu, inscenizuje teksty lub ich fragmenty.

Program

Edukacja matematyczna:

klasa 1	klasa 2	klasa 3
<p>W zakresie czynności umysłowych ważnych dla uczenia się matematyki:</p> <p>a) ustala równoliczność mimo obserwowanych zmian w układzie elementów w porównywanych zbiorach, b) układa obiekty (np. patyczki) w serie rosnące i malejące, numeruje je; wybiera obiekt w takiej serii, określa następne i poprzednie, c) klasyfikuje obiekty: tworzy kolekcje np. zwierzęta, zabawki, rzeczy do ubrania, d) w sytuacjach trudnych i wymagających wysiłku intelektualnego zachowujesz się rozumnie, dąży do wykonania zadania, e) wyprowadza kierunki od siebie i innych osób; określa położenie obiektów względem obranego obiektu; orientuje się na kartce papieru, aby odnajdować informacje (np. w lewym górnym rogu) i rysować strzałki we właściwym kierunku, f) dostrzega symetrię (np. w rysunku motyla); zauważa, że jedna figura jest powiększeniem lub pomniejszeniem drugiej; kontynuuje regularny wzór (np. szlaczek);</p> <p>W zakresie liczenia i sprawności rachunkowych: a) sprawnie liczy obiekty (dostrzega regularności dziesiętowego systemu liczenia), wymienia kolejne liczebniki od wybranej liczby, także wstak (zakres do 20); zapisuje liczby cyframi (zakres do 10), b) wyznacza sumy (dodaje) i różnice (odejmuje), manipulując obiektami lub rachując na zbiorach zastępczych, np. na palcach; sprawnie dodaje i odejmuje w zakresie do 10, poprawnie zapisuje te działania, c) radzi sobie w sytuacjach życiowych, których pomyślne zakończenie wymaga dodawania lub odejmowania, d) zapisuje rozwiązanie zadania z treścią przedstawionego słownie w konkretnej sytuacji, stosując zapis cyfrowy i znaki działań;</p>	<p>W zakresie umiejętności matematycznych:</p> <p>a) Przelicza przedmioty, liczy kolejno i wstecz, postępuje się liczebnikami porządkowymi oraz porównuje liczby w zakresie 1000; b) Wyodrębnia w zapisie liczby jednostki, dziesiątki, setki, tysiące, dziesiątki tysięcy. c) Dodaje i odejmuje liczby z przekroczeniem progu dziesiętowego 1000. d) Mnoży i dzieli liczby w pamięci w zakresie 50, mnoży w zakresie 100. e) Przestrzega kolejności wykonywanych działań. f) Sprawdza kolejność wykonywanych działań. g) Rozwiązuje złożone zadania tekstowe, układa treść zadania do sytuacji, rysunku, schematu, zapisu matematycznego. h) Mierzy długości różnymi miarkami. i) Mierzy ilości płynów dowolną jednostką, masę z użyciem odważników. j) Mierzy i porównuje temperaturę. k) Dokonuje obliczeń zegarowych, pieniężnych i kalendarzowych (dni, miesiące).</p>	<p>W zakresie umiejętności matematycznych:</p> <p>Liczy (w przód i w tył) od danej liczby po 1, dziesiątkami od danej liczby w zakresie 100 i setkami od danej liczby w zakresie 1000; Zapisuje cyframi i odczytuje liczby w zakresie 1000. Porównuje dowolne dwie liczby w zakresie 1000 (słownie i z użyciem znaków <, >, =);</p> <p>Dodaje i odejmuje liczby w zakresie 100 (bez algorytmów działań pisemnych); sprawdza wyniki odejmowania za pomocą dodawania; Podaje z pamięci iloczyn w zakresie tabliczki mnożenia; sprawdza wyniki dzielenia za pomocą mnożenia.</p>



Program

Obliczanie: a) Przelicza przedmioty, liczy kolejno i wstecz, posługuje się liczebnikami porządkowymi oraz porównuje liczby w zakresie 100. b) Wyodrębnia w zapisie liczby jednościami, dziesiątkami, setkami, c) Dodaje liczby w zakresie 1000, bez przekraczania progu dziesiątkowego – analogiczne przypadki odejmowania. d) Dodaje i odejmuje liczby w zakresie 100, z przekroczeniem progu dziesiątkowego. e) Korzysta z przemienności dodawania, mnoży liczby zastępując dodawanie jednakowych składników iloczynem, pamięciowo mnoży i dzieli liczby w zakresie 30. f) Sprawdza dodawanie za pomocą odejmowania, rozwiązuje zadania tekstowe jednodziałaniowe, układa zadania tekstowe do sytuacji, rysunku, działania matematycznego. g) Mierzy długości i odległości krokami, stopami, różnymi miarkami oraz miarką centymetrową. h) Mierzy ilości płynów poprzez wlewanie, odlewanie (różne jednostki), oraz waży przedmioty używając odważników. i) Dokonuje obliczeń zegarowych, (pełne godziny), piątych (złote, grosze). j) Samodzielnie dokonuje zakupów np. za kwotę 10 zł (wg potrzeb domu z listą).

Rozwiązuje łatwe równania jednodziałaniowe z niewiadomą w postaci okienka (bez przenoszenia na drugą stronę).

Rozwiązuje zadania tekstowe wymagające wykonania jednego działania (w tym zadania na porównywanie różnicowe, ale bez porównywania ilorazowego).

Wykonuje łatwe obliczenia pieniężne (cena, ilość, wartość) i radzi sobie w sytuacjach codziennych wymagających takich umiejętności; Mierzy i zapisuje wynik pomiaru długości, szerokości i wysokości przedmiotów oraz odległości; posługuje się jednostkami: milimetr, centymetr, metr; wykonuje łatwe obliczenia dotyczące tych miar (bez zamiany jednostek i wyrażen dwumianowanych w obliczeniach formalnych); używa pojęcia kilometr w sytuacjach życiowych, np. jechaliśmy autobusem 27 kilometrów (bez zamiany na metry); Waży przedmioty, używając określić: kilogram, pół kilograma, dekagram, gram; wykonuje łatwe obliczenia, używając tych miar (bez zamiany jednostek i bez wyrażen dwumianowanych w obliczeniach formalnych); Odmierza płyny różnymi miarkami; używa określić: litr, pół litra, ćwierć litra; Odczytuje temperaturę (bez konieczności posługiwania się liczbami ujemnymi, np. 5 stopni mrozu, 3 stopnie poniżej zera);

Odczytuje i zapisuje liczby w systemie rzymskim od I do XII;



KAPITAŁ LUDZKI
CZŁOWIEK – NAILEPSZA INWESTYCJA!



Wyższa Szkoła
Pedagogiczna
im. Janusza Korczaka
w Warszawie



UNIA EUROPEJSKA
EUROPEJSKI
FUNDUSZ SPOŁECZNY



Program

Podaje i zapisuje daty; zna kolejność dni tygodnia i miesięcy; porządkuje chronologicznie daty; wykonuje obliczenia kalendarzowe w sytuacjach życiowych; Odczytuje wskazania zegarów: w systemach: 12- i 24-godzinny, wyświetlających cyfry i ze wskazówkami; posługuje się pojęciami: godzina, pół godziny, kwadrans, minuta; wykonuje proste obliczenia zegarowe (pełne godziny);

Rozpoznaje i nazywa koła, kwadraty, prostokąty i trójkąty (również nietypowe, położone w różny sposób oraz w sytuacji, gdy figury zachodzą na siebie); rysuje odcinki o podanej długości; oblicza obwody trójkątów, kwadratów i prostokątów (w centymetrach); Rysuje drugą połowę figury symetrycznej; rysuje figury w powiększeniu i pomniejszeniu; kontynuuje regularność w prostych motywach (np. szlaczki, rozety).



KAPITAŁ LUDZKI
CZŁOWIEK – NAILEPSZA INWESTYCJA!



Wyższa Szkoła
Pedagogiczna
im. Janusza Korczaka
w Warszawie



UNIA EUROPEJSKA
EUROPEJSKI
FUNDUSZ SPOŁECZNY



Program

Obliczanie: a) Przelicza przedmioty, liczy kolejno i wstecz, posługuje się liczebnikami porządkowymi oraz porównuje liczby w zakresie 1000 000. b) Wyodrębnia w zapisie liczby jedności dziesiątki, setki, tysiące, dziesiątki tysięcy, setki tysięcy, miliony. c) Pamięciowo dodaje dowolne liczby w zakresie 100, pełne dziesiątki, setki, tysiące do dowolnych liczb czterocyfrowych (wykonuje analogiczne przypadki odejmowania). d) Pisemnie dodaje i odejmuje liczby siedmiocyfrowe. e) Pamięciowo mnoży i dzieli liczby w zakresie tabliczki mnożenia oraz pełne dziesiątki i setki. f) Pisemnie mnoży i dzieli przez liczby jednocyfrowe. Dzieli z resztą. g) Korzysta z własności działań i przestrzega kolejności działań. h) Sprawdza poprawność wykonywanych działań w tym dzielenie z resztą. i) Rozwiązuje problemy teoretyczne i praktyczne zawarte w zadaniach tekstowych złożonych. j) Dokonuje podstawowych, użytecznych w życiu obliczeń związanych z mierzeniem długości. k) Oblicza długości linii łamanych, obwody prostokątów i trójkątów. l) Mierzy ilości płynu, masy. Posługuje się pojęciami: brutto, netto, tara. ł) Mierzy i porównuje temperaturę (o ile wzrosła, o ile zmalała). m) Dokonuje obliczeń pieniężnych (cena – ilość, wartość) oraz związanych z czasem. n) Dokonuje obliczeń odległości na planie, mapie, korzystając ze skali. o) Dokonuje prostych pomiarów i obliczeń w trakcie planowania i realizacji różnorodnych zadań.

Dokonuje analizy sprzedażowych (liczbowych) warunków ekonomicznych, projektowanie i planowanie sprzedaży, oszacowanie marży, kosztów stałych, przeliczanie kursów walutowych.



KAPITAŁ LUDZKI
CZŁOWIEK – NAILEPSZA INWESTYCJA!



Wyższa Szkoła
Pedagogiczna
im. Janusza Korczaka
w Warszawie



UNIA EUROPEJSKA
EUROPEJSKI
FUNDUSZ SPOŁECZNY



Program

Język angielski:

klasa 1	klasa 2	klasa 3
Rozumie proste polecenia i właściwie na nie reaguje.	Wie, że ludzie posługują się różnymi językami i aby się z nimi porozumieć, trzeba nauczyć się ich języka (motywacja do nauki języka obcego).	Jest zmotywowany do nauki języka angielskiego.
Nazywa obiekty w najbliższym otoczeniu.	Reaguje werbalnie i niewerbalnie na proste polecenia nauczyciela.	Rozumie wypowiedzi ze słuchu: a) rozróżnia znaczenie wyrazów o podobnym brzmieniu, b) rozpoznaje zwrotystosowane na co dzień i potrafi się nimi posługiwać, c) rozumie ogólny sens krótkich opowiadań i baśni przedstawianych także za pomocą obrazów, gestów, d) rozumie sens prostych dialogów w historyjkach obrazkowych (także w nagraniach audio i video).
Recytuje wierszyki i rymowanki, śpiewa piosenki z repertuaru dziecięcego;	Podjekuje próby układania wierszyków z podanego słownictwa	Czyta ze zrozumieniem wyrazy i proste zdania;
Rozumie sens opowiedzianych historyjek, gdy są wspierane obrazkami, gestami, przedmiotami.	Opisuje obiekty	Zadaje pytania i udziela odpowiedzi w ramach wyuczonych zwrotów, recytuje wiersze, rymowanki i śpiewa piosenki, nazywa obiekty z otoczenia i opisuje je, bierze udział w miniprzstawieniach teatralnych;
Samodzielnie uzupełnia formularz swoimi danymi	Nazywa zwierzęta, określa ich cechy	Przepisuje wyrazy i zdania;
	Pokazuje i określa podstawowe części ciała	W nauce języka obcego nowożytnego potrafi korzystać ze słowników obrazkowych, książeczek, środków multimedialnych;
	Zna litery alfabetu, adres.	Współpracuje z rówieśnikami w trakcie nauki.
		Opisuje państwa, zna waluty.



KAPITAŁ LUDZKI
CZŁOWIEK – NAILEPSZA INWESTYCJA!



Wyższa Szkoła
Pedagogiczna
im. Janusza Korczaka
w Warszawie



UNIA EUROPEJSKA
EUROPEJSKI
FUNDUSZ SPOŁECZNY



Program

Muzyka:

klasa 1	klasa 2	klasa 3
<p>Powtarza prostą melodię; śpiewa piosenki z repertuaru dziecięcego, wykonuje śpiewanki i rymowanki;</p> <p>Odtwarza proste rytmy głosem i na instrumentach perkusyjnych; wyraża nastrój i charakter muzyki płaśając i tańcząc (reaguje na zmianę tempa i dynamiki);</p> <p>Realizuje proste schematy rytmiczne (tataizacją, ruchem całego ciała);</p> <p>Wie, że muzykę można zapisać i odczytać;</p> <p>Wie jakie znaczenie w kulturze ma muzyka ludowa</p>	<p>Świadomie i aktywnie słucha muzyki, potem wyraża swe doznania werbalnie i nie werbalnie;</p> <p>Kulturalnie zachowuje się na koncercie oraz w trakcie śpiewania hymnu narodowego.</p> <p>Określa nastrój utworu, wymienia jakimi środkami wyrazu kompozytor je uzyskał</p> <p>Taktuje w rytmie trójmiarowym</p> <p>Wie, że hymn należy śpiewać w postawie "na baczność"</p> <p>Gra na melodycznych instrumentach muzycznych</p> <p>Reaguje na sygnały muzyczne, zmiany tempa i dynamiki.</p>	<p>W zakresie odbioru muzyki: a) zna i stosuje następujące rodzaje aktywności muzycznej: - śpiewa w zespole piosenki ze słuchu (nie mniej niż 10 utworów w roku szkolnym); śpiewa z pamięci hymn narodowy, - gra na instrumentach perkusyjnych (proste rytmy i wzory rytmiczne) oraz melodycznych (proste melodie i akompaniamenty), - realizuje sylabami rytmicznymi, gestem oraz ruchem proste rytmy i wzory rytmiczne; reaguje ruchem na puls rytmiczny i jego zmiany, zmiany tempa, metrum i dynamiki (maszeruje, biega, podskakuje), - tańczy podstawowe kroki i figury krakowiaka, polki oraz innego, prostego tańca ludowego, b) rozróżnia podstawowe elementy muzyki (melodia, rytm, wysokość dźwięku, akompaniament, tempo, dynamika) i znaki notacji muzycznej (wyraża ruchowo czas trwania wartości rytmicznych, nut i pauz), c) aktywnie słucha muzyki i określa jej cechy: rozróżnia i wyraża środkami pozamuzycznymi charakter emocjonalny muzyki, rozpoznaje utwory wykonane: solo i zespołowo, na chór i orkiestrę; orientuje się w rodzajach głosów ludzkich (sopran, bas) oraz w instrumentach muzycznych (fortepian, gitara, skrzypce, trąbka, flet, perkusja); rozpoznaje podstawowe formy muzyczne - AB, ABA (wskazuje ruchem lub gestem ich kolejne części);</p> <p>W zakresie tworzenia muzyki: a) tworzy proste ilustracje dźwiękowe do tekstów i obrazów oraz improwizacje ruchowe do muzyki, b) improwizuje głosem i na instrumentach według ustalonych zasad, c) wykonuje proste utwory, interpretuje je zgodnie z ich rodzajem i funkcją.</p>



KAPITAŁ LUDZKI
CZŁOWIEK – NAILEPSZA INWESTYCJA!



Wyższa Szkoła
Pedagogiczna
im. Janusza Korczaka
w Warszawie



UNIA EUROPEJSKA
EUROPEJSKI
FUNDUSZ SPOŁECZNY



Program

Edukacja plastyczna:

klasa 1	klasa 2	klasa 3
<p>Wypowiada się w wybranych technikach plastycznych na płaszczyźnie i w przestrzeni; posługuje się takimi środkami wyrazu plastycznego, jak: kształt, barwa, faktura;</p> <p>Ilustruje wsceny i sytuacje (realne i fantastyczne) inspirowane wyobraźnią, baśnią, opo wia daniem, muzyką; korzysta z narzędzi multimedialnych;</p> <p>Wykonuje proste rekwizyty (np. lalkę, pacynkę) i wykorzystuje je w małych formach teatralnych; tworzy przedmioty charakterystyczne dla sztuki ludowej regionu, w którym mieszka;</p> <p>Projektuje i wizualizuje zgodnie z podstawowymi zasadami marketingowymi, uwzględniając prawa popytu i zachowania konsumentckie</p>	<p>Rozpoznaje wybrane dziedziny sztuki: architekturę (także architekturę zieleni), ma lar stwo, rzeźbę, grafi kę; wypowiada się na ich temat.</p> <p>Uruchamia swoją wyobraźnię do projektowania rekwizytów do własnych historyjek.</p> <p>Rozpoznaje środki plastyczne (faktura, barwa, kształt).</p> <p>Projektuje przestrzenne formy plastyczne.</p> <p>Podje muje twórcze próby plastyczne - plakat, reklama, sztuka ludowa</p>	<p>W zakresie percepcji sztuki: a) okrełaswoją przynależność kulturową poprzez kontakt z wybranymi dziełami sztuki, zabytkami i z tradycją w środowisku rodzinnym, szkolnym i lokalnym; uczestniczy w życiu kulturalnym tych środowisk, wie o istnieniu placówek kultury działających na ich rzecz, b) korzysta z przekazów medialnych; stosuje ich wytwory w swojej działalności twórczej (zgodnie z elementarną wiedzą o prawach autora);</p> <p>W zakresie ekspresji przez sztukę: a) podejmuje działalność twórczą, posługując się takimi środkami wyrazu plastycznego jak: kształt, barwa, faktura w kompozycji na płaszczyźnie i w przestrzeni (stosując określone materiały, narzędzia i techniki plastyczne), b) realizuje proste projekty w zakresie form użytkowych, w tym służące kształtowaniu własnego wizerunku i otoczenia oraz upowszechnianiu kultury w środowisku szkolnym (stosując określone narzędzia i wytwory przekazów medialnych);</p> <p>W zakresie recepcji sztuki: a) rozróznia takie dziedziny działalności twórczej człowieka jak: architektura, sztuki plastyczne oraz inne określone dyscypliny sztuki (fotografika, film) i przekazy medialne (telewizja, Internet), a także rzemiosło artystyczne i sztukę ludową, b) rozpoznaje wybrane dzieła architektury i sztuk plastycznych należące do polskiego i europejskiego dziedzictwa kultury; opisuje ich cechy charakterystyczne (posługując się elementarnymi terminami właściwymi dla tych dziedzin działalności twórczej).</p>



KAPITAŁ LUDZKI
CZŁOWIEK – NAILEPSZA INWESTYCJA!



Wyższa Szkoła
Pedagogiczna
im. Janusza Korczaka
w Warszawie



UNIA EUROPEJSKA
EUROPEJSKI
FUNDUSZ SPOŁECZNY



Program

Edukacja społeczna:

klasa 1	klasa 2	klasa 3
<p>Potrafi odróżnić, co jest dobre, a co złe w kontaktach z rówieśnikami i dorosłymi; wie, że warto być odważnym, mądrym i pomagać potrzebującym; wie, że nie należy kłamać lub zatajać prawdy;</p> <p>Współpracuje z innymi w zabawie, w nauce szkolnej i w sytuacjach życiowych; przestrzega reguł obowiązujących w społeczności dziecięcej oraz w świecie dorosłych, grzecznie zwraca się do innych w szkole, w domu i na ulicy;</p> <p>Wie, co wynika z przynależności do rodziny, jakie są relacje między najbliższymi, wywiązuje się z powinności wobec nich;</p> <p>Ma rozeznanie, że pieniądze otrzymuje się za pracę; dostosowuje swe oczekiwania do realiów ekonomicznych rodziny;</p> <p>Zna zagrożenia ze strony ludzi; wie, do kogo i w jaki sposób należy się zwrócić o pomoc;</p> <p>Wie, gdzie można bezpiecznie organizować zabawy, a gdzie nie można i dlaczego;</p> <p>Wie, jakiej jest narodowości, że mieszka w Polsce, a Polska znajduje się w Europie; zna symbole narodowe (flaga, godło, hymn narodowy), rozpoznaje flagę i hymn Unii Europejskiej.</p>	<p>Potrafi wymienić status administracyjny swojej miejscowości (wieś, miasto); wie, czym zajmuje się np. policjant, strażak, lekarz, weterynarz; wie, jak można się do nich zwrócić o pomoc;</p> <p>Zna symbole narodowe (barwy, godło, hymn narodowy) i najważniejsze wydarzenia historyczne; orientuje się w tym, że są ludzie szczególnie zasłużeni dla miejscowości, w której mieszka, dla Polski i świata;</p> <p>Jest tolerancyjny wobec odmiennych postaw, przekonań, i stanowisk</p> <p>Wie, że należy pomagać innym, szczególnie słabszym i starszym</p> <p>Ma poczucie odpowiedzialności za bliskich, za zwierzęta</p> <p>Ma świadomość powagi obowiązków związanych z wykonywanymi rolami społecznymi.</p>	<p>Odróżnia dobro od zła, stara się być sprawiedliwym i prawdomównym; nie krzywdzi słabszych i pomaga potrzebującym;</p> <p>Identyfikuje się ze swoją rodziną i jej tradycjami; podejmuje obowiązki domowe i rzetelnie je wypełnia; rozumie, co to jest sytuacja ekonomiczna rodziny, i wie, że trzeba do niej dostosować swe oczekiwania;</p> <p>Wie, jak należy zachowywać się w stosunku do dorosłych i rówieśników (formy grzecznościowe); rozumie potrzebę utrzymywania dobrych relacji z sąsiadami w miejscu zamieszkania; jest chętny do pomocy, respektuje prawo innych do pracy i wypoczynku;</p> <p>Jest tolerancyjny wobec osób innej narodowości, tradycji kulturowej itp.; wie, że wszyscy ludzie mają równe prawa;</p> <p>Zna prawa ucznia i jego obowiązki (w tym zasady bycia dobrym kolegą), respektuje je; uczestniczy w szkolnych wydarzeniach;</p> <p>Zna najbliższą okolicę, jej ważniejsze obiekty, tradycje; wie, w jakim regionie mieszka; uczestniczy w wydarzeniach organizowanych przez lokalną społeczność;</p> <p>Wie, jak ważna jest praca w życiu człowieka; wie, jaki zawód wykonują jego najbliźsi i znajomi; wie, czym zajmuje się np. kolejarz, aptekarz, policjant, weterynarz;</p>



KAPITAŁ LUDZKI
CZŁOWIEK – NAILEPSZA INWESTYCJA!



Wyższa Szkoła
Pedagogiczna
im. Janusza Korczaka
w Warszawie



UNIA EUROPEJSKA
EUROPEJSKI
FUNDUSZ SPOŁECZNY



Program

Zna numery telefonów: pogotowia ratunkowego, straży pożarnej, policji oraz ogólnopolski numer alarmowy.

Rozpoznaje i analizuje potrzeby zdywersyfikowanych grup klientów docelowych, zna zasady skutecznego dotarcia do klienta tzw. niewerbalnej promocji sprzedażowej (choćby poprzez odpowiednie ułożenie produktów na półkach sklepowych).

Zna zagrożenia ze strony ludzi; potrafi powiadomić dorosłych o wypadku, zagrożeniu, niebezpieczeństwie; zna numery telefonów: pogotowia ratunkowego, straży pożarnej, policji oraz ogólnopolski numer alarmowy 112.

Edukacja przyrodnicza: (elementy ekologicznych procesów produkcyjnych, doboru ekologicznych cech produktów, pojęcie biodegradowalności itp.)

klasa 1	klasa 2	klasa 3
<p>W zakresie rozumienia i poszanowania świata roślin i zwierząt</p> <p>Rozpoznaje rośliny i zwierzęta żyjące w takich środowiskach przyrodniczych, jak: park, las, pole uprawne, sad i ogród (działka), b) zna sposoby przystosowania się zwierząt do poszczególnych pór roku: odloty i przyloty ptaków, zapadanie w sen zimowy, c) wymienia warunki konieczne do rozwoju roślin i zwierząt w gospodarstwie domowym, w szkolnych uprawach i hodowlach itp.; prowadzi proste hodowle i uprawy (w szczególności w kąciku przyrody), d) wie, jaki pożytek przynoszą zwierzęta środowisku: niszczenie szkodników przez ptaki, zapylenie kwiatów przez owady, spulchnianie gleby przez dżdżownice, e) zna zagrożenia dla środowiska przyrodniczego ze strony człowieka: wypalanie łąk i ściernisk, zatrucie powietrza i wód, pożary lasów, wyrzucanie odpadów i spalanie śmieci itp.; chroni przyrodę: nie śmieci, szanuje rośliny, zachowuje ciszę w parku i w lesie, pomaga zwierzętom przetrwać zimę i upalne lato, f) zna zagrożenia ze strony zwierząt (niebezpieczne i chore zwierzęta) i roślin (np. trujące owoce, liście, grzyby) i wie, jak zachować się w sytuacji zagrożenia,</p> <p>Zna ekologiczne procesy produkcji, wie co to biodegradowalność produktu.</p>	<p>Opisuje życie w wybranych ekosystemach: w lesie, ogrodzie, parku, na łące i w zbiornikach wodnych.</p> <p>Nazywa charakterystyczne elementy typowych krajobrazów Polski: nadmorskiego, nizinnego, górskiego.</p> <p>Zna nazwy roślin chronionych.</p> <p>Ma świadomość i nawyk oszczędzania wody pitnej.</p> <p>Pozna produkty niszczące warstwę ozonową</p> <p>Podpatruje przyrodę bez zakłócania jej spokoju</p> <p>Zna i stosuje aktywne formy wypoczynku</p>	<p>O obserwuje i prowadzi proste doświadczenia przyrodnicze, analizuje je i wiąże przyczynę ze skutkiem;</p> <p>Wymienia zwierzęta i rośliny typowe dla wybranych regionów Polski; rozpoznaje i nazywa niektóre zwierzęta egzotyczne;</p> <p>Wyjaśnia zależność zjawisk przyrody od pór roku;</p> <p>Podjmuje działania na rzecz ochrony przyrody w swoim środowisku; wie, jakie zniszczenia w przyrodzie powoduje człowiek (wypalanie łąk, zaśmiecanie lasów, nadmierny hałas, kłusownictwo);</p> <p>Zna wpływ przyrody nieożywionej na życie ludzi, zwierząt i roślin: a) wpływ światła słonecznego na cykliczność życia na Ziemi, b) znaczenie powietrza i wody dla życia, c) znaczenie wybranych skał i minerałów dla człowieka (np. węgla i gliny);</p> <p>Nazywa części ciała i organy wewnętrzne zwierząt i ludzi (np. serce, płuca, żołądek);</p> <p>Zna podstawowe zasady racjonalnego odżywiania się; rozumie konieczność kontrolowania stanu zdrowia i stosuje się do zaleceń stomatologa i lekarza; dba o zdrowie i bezpieczeństwo swoje i innych (w miarę swoich możliwości); orientuje się w zagrożeniach ze strony roślin i zwierząt, a także w zagrożeniach typu burza, huragan, śnieżyca, lawina, powódź itp.; wie, jak trzeba zachować się w takich sytuacjach.</p>



KAPITAŁ LUDZKI
CZŁOWIEK – NAILEPSZA INWESTYCJA!



Wyższa Szkoła
Pedagogiczna
im. Janusza Korczaka
w Warszawie



UNIA EUROPEJSKA
EUROPEJSKI
FUNDUSZ SPOŁECZNY



Program

Zajęcia komputerowe:

klasa 1	klasa 2	klasa 3
<p>Posługuje się komputerem w podstawowym zakresie: uruchamia program, korzystając z myszy i klawiatury.</p> <p>Wie, jak trzeba korzystać z komputera, żeby nie narażać własnego zdrowia.</p> <p>Stosuje się do ograniczeń dotyczących korzystania z komputera.</p>	<p>Wyszukuje i korzysta z informacji.</p> <p>Odtwarza animacje i prezentacje multimedialne;</p> <p>Tworzy teksty i rysunki:</p> <p>Stosuje się do ograniczeń dotyczących korzystania z komputera, Internetu i multimedialnych.</p>	<p>Umie obsługiwać komputer: a) posługuje się myszą i klawiaturą, b) poprawnie nazywa główne elementy zestawu komputerowego.</p> <p>Postępuje z wybranymi programami i grami edukacyjnymi, rozwijając swoje zainteresowania; korzysta z opcji w programach.</p> <p>Wyszukuje i korzysta z informacji: a) przegląda wybrane przez nauczyciela strony internetowe (np. stronę swojej szkoły), b) dostrzega elementy aktywne na stronie internetowej, nawiguje po stronach w określonym zakresie,</p> <p>Tworzy teksty i rysunki: a) wpisuje za pomocą klawiatury litery, cyfry i inne znaki, wyrazy i zdania, b) wykonuje rysunki za pomocą wybranego edytora grafiki, np. z gotowych figur;</p> <p>Zna zagrożenia wynikające z korzystania z komputera, Internetu i multimedialnych: a) wie, że praca przy komputerze męczy wzrok, nadwęża kręgosłup, ogranicza kontakty społeczne, b) ma świadomość niebezpieczeństw wynikających z anonimowości kontaktów i podawania swojego adresu,</p>



KAPITAŁ LUDZKI
CZŁOWIEK – NAILEPSZA INWESTYCJA!



Wyższa Szkoła
Pedagogiczna
im. Janusza Korczaka
w Warszawie



UNIA EUROPEJSKA
EUROPEJSKI
FUNDUSZ SPOŁECZNY



Program

Zajęcia techniczne:

klasa 1	klasa 2	klasa 3
<p>W zakresie wychowania technicznego: a) wie, jak ludzie wykorzystywali dawniej i dziś siły przyrody (wiatr, wodę); majsterkuje (np. latawce, wiatraczki, tratwy), b) zna ogólne zasady działania urządzeń domowych (np. latarki, odkurzacza, zegara), posługuje się nimi, niepsujących, c) buduje różnorodnych przedmiotów dostępnych w otoczeniu, np. szałas, namiot, wagę, tor przeszkód; w miarę możliwości konstruuje urządzenia techniczne z gotowych zestawów do montażu np. dźwigi, samochody, samoloty, statki, domy;</p> <p>W zakresie dbałości o bezpieczeństwo własne i innych: a) utrzymuje porządek wokół siebie (na swoim stoliku, w sali zabaw, szatni i w ogrodzie), sprząta po sobie i pomaga innym w utrzymywaniu porządku, b) zna zagrożenia wynikające z niewłaściwego używania narzędzi i urządzeń technicznych, c) wie, jak należy bezpiecznie poruszać się na drogach (w tym na rowerze) i korzystać ze środków komunikacji; wie, jak trzeba zachować się w sytuacji wypadku, np. umie powiadomić dorosłych, zna telefony alarmowe.</p>	<p>Realizuje „drogę” powstawania przedmiotów od pomysłu do wytworu: a) przedstawia pomysły rozwiązań technicznych: planuje kolejne czynności, dobiera odpowiednie materiały (papier, drewno, metal, tworzywo sztuczne, materiały włókiennicze) oraz narzędzia, b) rozumie potrzebę organizowania działania technicznego: pracy indywidualnej i zespołowej,</p> <p>Wie, jak należy bezpiecznie poruszać się po drogach (w tym na rowerze) i korzystać ze środków komunikacji; wie, jak trzeba zachować się w sytuacji wypadku.</p> <p>Dobiera odpowiednie materiały do wykonania przedmiotu.</p>	<p>Zna środowisko techniczne na tyle, że: a) orientuje się w sposobach wytwarzania przedmiotów codziennego użytku („jak to zrobiono?”): meble, domy, samochody, sprzęt gospodarstwa domowego, b) rozpoznaje rodzaje maszyn i urządzeń: transportowych (samochody, statki, samoloty), wytwórczych (narzędzia, przyrządy), informatycznych (komputer, laptop, telefon komórkowy); orientuje się w rodzajach budowli (budynki mieszkalne, biurowe, przemysłowe, mosty, tunele, wieże) i urządzeń elektrycznych (latarka, prądnica rowerowa), c) określa wartość urządzeń technicznych z punktu widzenia cech użytkowych (łatwa lub trudna obsługa), ekonomicznych (tanie lub drogie w zakupie i użytkowaniu), estetycznych (np. ładne lub brzydkie);</p> <p>Posiada umiejętności: – odmierzania potrzebnej ilości materiału, – cięcia papieru, tektury itp., – montażu modeli papierowych i z tworzyw sztucznych, korzystając z prostych instrukcji i schematów rysunkowych, np. buduje latawce, makiety domów, mostów, modele samochodów, samolotów i statków, – w miarę możliwości, montażu obwodów elektrycznych, szeregowych i równoległych z wykorzystaniem gotowych zestawów;</p> <p>Dbą o bezpieczeństwo własne i innych: a) utrzymuje ład i porządek w miejscu pracy, b) właściwie używa narzędzi i urządzeń technicznych,</p>



KAPITAŁ LUDZKI
CZŁOWIEK – NAILEPSZA INWESTYCJA!



Wyższa Szkoła
Pedagogiczna
im. Janusza Korczaka
w Warszawie



UNIA EUROPEJSKA
EUROPEJSKI
FUNDUSZ SPOŁECZNY



Program

Wychowanie fizyczne:

klasa 1	klasa 2	klasa 3
<p>Uczestniczy w zajęciach rozwijających sprawność fizyczną, zgodnie z regułami;</p> <p>Potrafi : a) chwytać piłkę, rzucać nią do celu i na odległość, toczyć ją i kozłować, b) pokonywać przeszkody naturalne i sztuczne, c) wykonywać ćwiczenia równoważne;</p> <p>Dbą o to, aby prawidłowo siedzieć w ławce, przy stole itp.;</p> <p>Wie, że choroby są zagrożeniem dla zdrowia i że można im zapobiegać poprzez: szczepienia ochronne, właściwe odżywianie się, aktywność fizyczną, przestrzeganie higieny; właściwie zachowuje się w sytuacji choroby;</p> <p>Wie, że nie może samodzielnie zażywać leków i stosować środków chemicznych (np. środków czystości, środków ochrony roślin); Wie, że dzieci niepełnosprawne znajdują się w trudnej sytuacji i pomaga im.</p>	<p>W zakresie sportów całego życia i wypoczynku: a) posługuje się piłką: rzuca, chwyta, kozłuje, odbija i prowadzi ją, b) jeździ np. na rowerze, wrotkach; przestrzega zasad poruszania się po drogach, c) bierze udział w zabawach, minigrach i grach terenowych, zawodach sportowych, respektując reguły i podporządkowując się decyzjom sędziego, d) wie, jak należy zachować się w sytuacjach zwycięstwa i radzi sobie z porażkami w miarę swoich możliwości</p>	<p>W zakresie sprawności fizycznej: a) realizuje marszbieg trwający co najmniej 15 minut, b) umie wykonać próbę siły mięśni brzucha oraz próbę gibkości dolnego odcinka kręgosłupa;</p> <p>W zakresie treningu zdrowotnego: a) przyjmuje pozycje wyjściowe i ustawienia do ćwiczeń oraz wykonuje przewrót w przód, b) skacze przez skakankę, wykonuje przeskoki jedno- i obunóż nad niskimi przeszkodami, c) wykonuje ćwiczenia równoważne bez przyboru, z przyborem i na przyrządzie;</p> <p>W zakresie bezpieczeństwa i edukacji zdrowotnej: a) dba o higienę osobistą i czystość odzieży, b) wie, jakie znaczenie dla zdrowia ma właściwe odżywianie się oraz aktywność fizyczna, c) wie, że nie może samodzielnie zażywać leków i stosować środków chemicznych niezgodnie z przeznaczeniem, d) dba o prawidłową postawę, np. siedząc w ławce, przy stole, e) przestrzega zasad bezpiecznego zachowania się w trakcie zajęć ruchowych; posługuje się przyborami sportowymi zgodnie z ich przeznaczeniem, f) potrafi wybrać bezpieczne miejsce do zabaw i gier ruchowych; wie, do kogo zwrócić się o pomoc w sytuacji zagrożenia zdrowia lub życia.</p>



KAPITAŁ LUDZKI
CZŁOWIEK – NAILEPSZA INWESTYCJA!



Wyższa Szkoła
Pedagogiczna
im. Janusza Korczaka
w Warszawie



UNIA EUROPEJSKA
EUROPEJSKI
FUNDUSZ SPOŁECZNY



Program

Etyka:

klasa 1	klasa 2	klasa 3
<p>Przestrzega reguł obowiązujących w społeczności dziecięcej (współpracuje w zabawach i w sytuacjach zadaniowych) oraz w świecie dorosłych (grzecznie zwraca się do innych, ustępuje osobom starszym miejsca w autobusie, podaje upuszczony przedmiot itp.).</p> <p>Wie, że nie można dążyć do zaspokojenia swoich pragnień kosztem innych; nie niszczy otoczenia;</p> <p>Zdaje sobie sprawę z tego, jak ważna jest prawdomówność, stara się przeciwstawiać kłamstwu i obmowie.</p> <p>Wie, że nie wolno zabierać cudzej własności bez pozwolenia, pamięta o oddawaniu pożyczonych rzeczy i nie niszczy ich;</p> <p>Niesie pomoc potrzebującym, także w sytuacjach codziennych;</p> <p>Wie, że ludzie żyją w różnych warunkach i dlatego nie należy chwalić się bogactwem ani nie należy dokuczać dzieciom, które wychowują się w trudniejszych warunkach.</p> <p>Wie, że jest częścią przyrody, otacza ją opieką.</p>	<p>Wie, na czym polega prawdomówność i jak ważna jest odwaga przeciwstawiania się kłamstwu i obmowie; potrafi z tej perspektywy oceniać zachowania bohaterów baśni, opowiadań, legend, komiksów.</p> <p>Wie, że nie można zabierać cudzej własności i stara się tego przestrzegać.</p> <p>Szanuje istotne wartości życia społecznego, ludzkiego, indywidualnego.</p> <p>Rozumie obowiązki i prawa obywatela demokratycznego państwa</p> <p>Jest wrażliwy na przejawy dobra i zła.</p>	<p>Rozumie, że ludzie mają równe prawa, niezależnie od tego, gdzie się urodzili, jak wyglądają, jaką religię wyznają, jaki mają status materialny; okazuje szacunek osobom starszym.</p> <p>Zastanawia się nad tym, na co ma wpływ, na czym mu zależy, do czego może dążyć nie krzywdząc innych; stara się nieść pomoc potrzebującym.</p> <p>Wie, że nie można zabierać cudzej własności i stara się tego przestrzegać; wie, że należy naprawić wyrządzoną szkodę; dostrzega, kiedy postaci z baśni, opowiadań, legend, komiksów nie przestrzegają reguły „nie kradnij”.</p> <p>Starannie dobiera przyjaciół i pielęgnuje przyjaźnie w miarę swoich możliwości.</p> <p>Wie, że jest częścią przyrody, chroni ją i szanuje; nie niszczy swojego otoczenia.</p> <p>Jest odważny w głoszeniu własnych poglądów i stanowisk. Potrafi je uzasadnić odpowiednimi argumentami.</p> <p>Przejawia postawy proekologiczne (segreguje odpady, świadomie oszczędza energię, prowadzi zdrowy styl życia).</p>



KAPITAŁ LUDZKI
CZŁOWIEK – NAILEPSZA INWESTYCJA!



Wyższa Szkoła
Pedagogiczna
im. Janusza Korczaka
w Warszawie



UNIA EUROPEJSKA
EUROPEJSKI
FUNDUSZ SPOŁECZNY



Sposoby osiągnięcia celów ogólnych, szczegółowych i uzupełniających

Rozdział ten został poświęcony odpowiedzi na pytanie – w jaki sposób można osiągnąć wymienione wyżej cele programu. Należy jednocześnie podkreślić, że głównymi założeniami programu są przede wszystkim chęć zmiany podejścia do edukacji, tak aby odpowiadała ona wymogom świata XXI wieku, z jego wciąż zmieniającym się obliczem, nowymi technologiami, które mają ogromny wpływ na życie i zmieniające się społeczeństwo. Program „Odkrywca biznesu” jest także oparty o współczesne badania neurodydaktyczne, które wskazują możliwości rozwoju naszego mózgu. Zręb programu stanowią jednak przede wszystkim dwie koncepcje. Po pierwsze, idea przedsiębiorczości, która jako umiejętność, w założeniu autorów ma być kształtowana już od najmłodszych lat. Szczególnie istotna jest tutaj zdolność do kreatywnego wykorzystywania dostępnych środków w celu osiągnięcia zamierzonego celu, umiejętność samodzielnego i krytycznego myślenia oraz działania w grupie. Druga idea, nie mniej ważną, jest pedagogika Marii Montessori, podkreślająca konieczność dążenia do samodzielności, szacunku dla pracy swojej i innych, a przede wszystkim przygotowania do życia w rzeczywistości. Autorzy programu uważają bowiem, że szkoła jest pewnym specyficznym miejscem, wpisanym w wyjątkowy czas w rozwoju człowieka, w którym umiejętności raz nabyte, będą wykorzystywane przez resztę życia. Dlatego tak ważne jest wyposażenie uczniów w taki zasób sprawności, które pozwolą im swobodnie poruszać się w szybko zmieniającym się świecie.

Program „Odkrywca biznesu” został oparty również na *Zalecanych warunkach i sposobach realizacji zapisanych w Rozporządzeniu Ministra Edukacji Narodowej z dnia 30 maja 2014 r. w sprawie podstawy programowej wychowania przedszkolnego oraz kształcenia ogólnego w poszczególnych typach szkół. Załącznik nr 2.*

Jaka jest rola nauczyciela?

W procesie rozwoju dziecka, później także ucznia, pojawia się wiele osób, które pełnią szczególną rolę. Są to z pewnością rodzice, którzy jako pierwsi wprowadzają dziecko w świat wartości, pokazują mu świat i tłumaczą prawa nim rządzące. Podobną rolę mogą pełnić także inni członkowie rodziny. Przychodzi jednak taki czas, kiedy ważną postacią staje się nauczyciel. Nie można zatem tej roli bagatelizować, bowiem od jego przygotowania, nastawienia i postawy mogą zależeć wybory i losy ucznia. Nauczyciel nie może być w tym procesie osamotniony, a pomoc, jaką powinien otrzymywać ma płynąć z wszelkich możliwych stron: od rodzin uczniów, których ma pod opieką, kolegów i koleżanek nauczycieli, dyrekcji placówki, na organach kierujących tak placówką, jak i edukacją w kraju kończąc. Pamiętać należy, że najistotniejsze jest dobro dziecka i o jego rozwój i szczęście tutaj chodzi. Taką pomocą może być także program, który jest dopasowany do warunków, w których pracuje nauczyciel, jego charakteru i osobowości, w tym przyrodzonych predyspozycji.

Program „Odkrywca biznesu” może stać się użytecznym narzędziem, stanowiącym pomoc dla nauczycieli, którzy mają odwagę zmienić oblicze współczesnej polskiej edukacji, pragnących jak najlepiej przygotować swoich uczniów do życia wyposażając ich w umiejętności wpisane już na pierwszych stronach tego programu. Przedsiębiorczość, która stanowi główny przedmiot programu, jest jedną z tych umiejętności, która odnosi się do wielu przedmiotów oraz sfer życia. Bez przedsiębiorczego nauczyciela nie można mówić o kreatywnych uczniach, gdyż to nauczyciel organizując zarówno uczniów w klasie, jak i samą przestrzeń sali lekcyjnej, proponując pewne działania i propagując określone postawy dąży do osiągnięcia zamierzonych celów. Od zaangażowania nauczyciela, jego przygotowania merytorycznego, w pewnych wypadkach także technicznego, zależą nie tylko wyniki osiągnięte przez jego uczniów, lecz także atmosfera w klasie.

Dziś „przed nauczycielami stanęły nowe zadania – uczyć tak, aby wiedza i umiejętności zdobyte w szkole były przydatne



KAPITAŁ LUDZKI
CZŁOWIEK – NAJLEPSZA INWESTYCJA!



Wyższa Szkoła
Pedagogiczna
im. Janusza Korczaka
w Warszawie



UNIA EUROPEJSKA
EUROPEJSKI
FUNDUSZ SPOŁECZNY



Program

w środowisku poza szkolnym i inspirowały uczniów do samokształcenia. Ucząc, kształtować w uczniach cechy niezbędne do przyjęcia w przyszłości roli odpowiedzialnych, gospodarnych obywateli”¹⁴. Aby zrozumieć, w jaki sposób nauczyciel najlepiej może sprostać wyzwaniom, stojącym przed współczesną edukacją, należy zadać sobie pytanie, jakie miejsce w strukturze klasy powinien on zajmować. Nauczyciel niezmiennie jest postacią centralną w klasie, aby lepiej dotrzeć do swych wychowanków, powinien jednak zredefiniować swoją funkcję. Nauczyciel jako przekaziciel informacji winien ustąpić miejsca nauczycielowi – poszukiwaczowi. Zamiast stać przy tablicy i opisywać otaczający świat, podając tylko informacje, powinien wraz z uczniami się tym światem zachwycić, stanąć wobec tajemnicy i próbować znaleźć na nią odpowiedź. Montessori pisze wręcz, iż nauczyciel powinien stać się „sługą dziecięcych energii”, co oznacza, że ma „wprowadzać dziecko w świat i wspierać je w osiąganiu jego celów dzięki samodzielnemu działaniu. Warunkiem tego zadania jest duża aktywność ze strony wychowawców. Mimo to Montessori mówi o „pasywności” wychowawcy, aby podkreślić, że właściwa praca rozwojowa wykonywana jest przez dziecko.”¹⁵ Pozwolić dzieciom się poprowadzić, pójść za ich pasjami i zainteresowaniami, pozwolić im na błędy, tak aby samodzielnie mogły sprawdzić stawiane przez siebie hipotezy dotyczące otaczającego świata. Wymaga to ogromnej pracy ze strony nauczyciela, największym wyzwaniem staje się bowiem powstrzymanie samego siebie, od pomocy, wyręczania dzieci. Nie jest sztuką podawanie gotowych odpowiedzi, prawdziwym wyzwaniem jest znając je szukać odpowiedzi nowych, nieoczywistych, niekoniecznie najlepszych. Nauka poprzez doświadczenie powinna zająć miejsce nauki jako zbioru różnorodnych elementów i informacji. Krokiem ku temu jest edukacja zintegrowana, gdzie różne gałęzie wiedzy są wzajemnie ze sobą powiązane wokół jednego zagadnienia.

Sala lekcyjna jest miejscem gdzie wiele się dzieje, co często może prowadzić do konfliktów między uczniami. Niezbędnym warunkiem efektywnej pracy jest wzajemne porozumienie i sztuka kompromisu. Nauczyciel nie raz musi występować w roli sprawiedliwego sędziego i tylko od niego zależy, czy się z tej roli wywiąże. Sprawiedliwość w traktowaniu uczniów jest bowiem jednym z najważniejszych elementów budowania poczucia bezpieczeństwa wśród uczniów. Muszą oni wiedzieć, że gdy zwrócą się do nauczyciela, zostaną wysłuchani, a ich problem sprawiedliwie rozwiązany. Pomóc w tym może technika porozumienia bez przemocy (NVC), w której cztery elementy pozwalają nie tylko lepiej się porozumieć, ale także rozwiązać niektóre z konfliktów. Tymi elementami są:

Spostrzeżenia - mówię o tym, co spostrzegam, bez krytyki i osądu - ten element pomija się, gdy chcemy poprosić rozmówcę o to, aby nas tylko wysłuchał (**empatia**); pytam rozmówcę o konkretne wydarzenia, nie osądzając ani nie krytykując - ten element można pominąć, jeżeli rozmówca oczekuje od nas, abyśmy go tylko wysłuchali.

Uczucia - mówię o konkretnych uczuciach, które pojawiają się we mnie, pod wpływem spostrzeżeń, za którymi kryją się nasze

Potrzeby - wyrażam swoją potrzebę, pragnienie, oczekiwanie, które wywołuje we mnie dane uczucia.

Prośby - proszę rozmówcę o konkretne działanie, które mógłby podjąć, aby zaspokoić moją potrzebę, niczego nie żądając - element pomija się, jeżeli chcemy, aby rozmówca nas tylko wysłuchał.¹⁶

Podsumowując wizję nauczyciela, jaka przyświeca autorom tego programu, należy powiedzieć, że najważniejsze w pracy nauczyciela są uszy. Nauczycielu, wsłuchaj się w swoich uczniów, pozwól im być aktywnym uczestnikiem lekcji, daj im narzędzia, pozwól się mylić i szukać samodzielnie odpowiedzi, wspieraj i zachęcaj do działania, bądź obok ucznia nie przed nim. Nauczycielum idź razem ze swoimi uczniami i zachwyćcie się światem.

14 B.T. Jackson z przedmowy do M. Harmin „*Duch klasy. Jak motywować uczniów do nauki*” tłum. A. Tomaszewska, Warszawa 2004, s.5.

15 B. Stein, *Teoria i praktyka pedagogiki Marii Montessori w szkole podstawowej*, Kielce 2003, s. 32.

16 Por. http://pl.wikipedia.org/wiki/Porozumienie_Bez_Przemocy z dnia 6.08.2014 oraz <http://nvc.info.pl/nvc/> z dnia 6.08.2014.



KAPITAŁ LUDZKI
CZŁOWIEK – NAILEPSZA INWESTYCJA!



Wyższa Szkoła
Pedagogiczna
im. Janusza Korczaka
w Warszawie



UNIA EUROPEJSKA
EUROPEJSKI
FUNDUSZ SPOŁECZNY



Metody pracy z uczniem w programie „Odkrywca biznesu”

W historii pedagogiki wyróżniano wiele metod pracy z uczniem, wiele z nich miało także swój czas w historii szkolnictwa. Niemniej jednak metoda pracy musi być w pierwszym rzędzie dopasowana do uczniów, dopiero później powinna odpowiadać programowi nauczania przyjętemu przez nauczyciela. Dlatego też autorzy programu „Odkrywca biznesu” mogą tylko zalecać wybór pewnych metod przed innymi, lecz to nauczyciel znając grupę, z którą pracuje powinien dokonać ostatecznego wyboru.

W programie tym autorzy posługują się, opisanym przez F. Szloska, podziałem metod nauczania na :

- podające (opowiadanie, wykład, opis, pogadanka);
- eksponujące (pokaz z elementami przeżycia);
- programowe (w oparciu o program nauczania, przy użyciu książki, komputera itp.);
- praktyczne (metoda projektu, ćwiczenia laboratoryjne);
- problemowe (wykład problemowy, klasyczna metoda problemowa, w zakresie tych metod można umieścić także metody aktywizujące).

Wytrącając nauczycielowi z ręki najważniejsze narzędzie czyli informację, co można dać w zamian? Okazuje się, że nauczyciel ma ogromne pole możliwości, które właśnie teraz mogą dojść do głosu. Odejście od metody podającej jest polem do popisu dla kreatywności nauczyciela, dzięki czemu lekcje przestają być nudne i przewidywalne, a stają się polem doświadczeń, wspólnego poszukiwania i tworzenia. Narzędzia wykorzystywane przez nauczyciela powinny być takimi pomocami edukacyjnymi, które pozwolą uczniom samodzielnie odkryć odpowiedzi na nurtujące ich pytania, pozwolą lepiej zapamiętać i zrozumieć dostarczone informacje. Nie może tu być mowy tylko o środkach komputerowych. Należy przyjrzeć się również całemu spektrum pomocy dydaktycznych wykorzystywanych w metodzie Montessori. Są to: przede wszystkim tak zwane karty trójdzielne (wzbogacające słownictwo, wprowadzające nowe terminy, utrwalające poznane informacje), plansze, albumy, karty do samodzielnej pracy – wzory wszystkich tych pomocy znajdują się w obudowie programu.

Autorzy programu zachęcają także do wycieczek organizowanych w ciągu roku, w ramach możliwości. Nie muszą to być wycieczki dalekie, płatne lecz takie, które wzbogacają lekcję i pozwalają na praktyczne odniesienie zdobytej wiedzy. Celem takiej wycieczki może być ukazanie piękna przyrody wokół szkoły, spotkanie z przedsiębiorcami w danym mieście itp. Ważne jest, aby te krótkie wycieczki były jak najczęstsze i miały wręcz charakter cykliczny, skorelowany z rozkładem materiału.

Ważnymi i proponowanymi przez autorów programu „Odkrywca biznesu” metodami, pomocnymi w realizacji założeń programu są :

Metoda projektów badawczych – nauczyciel wybiera jeden temat ośrodkowy, który wiąże się z wprowadzanym materiałem (np. pieniąż). Uczniowie siadają razem w kręgu i na wielkiej karcie papieru (np. arkuszu brystolu) zapisują w postaci mapy



KAPITAŁ LUDZKI
CZŁOWIEK – NAILEPSZA INWESTYCJA!



Wyższa Szkoła
Pedagogiczna
im. Janusza Korczaka
w Warszawie



UNIA EUROPEJSKA
EUROPEJSKI
FUNDUSZ SPOŁECZNY



Program

myśli wszystkie pytania, jakie nurtują ich w związku z tematem ośrodkowym (pytania mogą dotyczyć wyłącznie pieniądza, lecz także jedne pytania mogą wynikać z innych). Następnie uczniowie dzielą się na grupy, w których będą pracować nad zadanymi przez siebie pytaniami (początkowo to nauczyciel powinien animować powstawanie takich grup, w których uczniowie będą mieli podobne pytania). Zadaniem uczniów jest postawić hipotezę oraz ją zweryfikować. Weryfikacja może nastąpić w wyniku dowolnego eksperymentu, badania wybranego przez ucznia. Końcowym etapem jest prezentacja wyników swych badań przez wszystkie grupy w postaci plakatów, przedstawień lub makiet na forum klasy, w obecności rodziców.

Metoda problemowa – dzieci dostają do rozwiązania pewien problem (np. jak najlepiej dotrzeć do Hiszpanii). Uczniowie sami wyznaczają sobie cele dodatkowe (np. czas podróży, koszty), następnie szukają najbardziej odpowiadającego im rozwiązania. Szczegółowe informacje przedstawiają na forum klasy. Ważne jest to, że nie ma tu złych odpowiedzi, gdyż każda jest wynikiem odniesienia zadania do konkretnego ucznia.

Metoda programowa – praca oparta o program komputerowy, platformę multimedialną, na której uczniowie wykonują określone zadania, zdobywając nową wiedzę i umiejętności.

Pozostałe metody także mają miejsce w trakcie realizacji programu, jednak charakter „Odkrywczy biznesu” sprawia, że metody odwołujące się do doświadczenia, nastawione na działania praktyczne i odnoszące się do życia codziennego powinny mieć pierwszeństwo przed pozostałymi metodami. „Metody aktywne zwiększają czynny udział uczących się i ograniczają rolę nauczyciela do pomagania im w osiągnięciu celów i w kontroli postępów. Dlatego też wykorzystuje się tworzenie sytuacji sprzyjających samodzielnemu poszukiwaniu i rozwiązywaniu problemów. Według S. Palki do głównych sposobów i form pracy aktywizujących poznawczo ucznia należą:

- Stawianie uczniom problemów do rozwiązania.
- Stosowanie różnorodnych metod i technik nauczania.
- Wykorzystanie w pracy mediów i ciekawych książek.
- Stosowanie urozmaiconych środków dydaktycznych.
- Organizowanie wycieczek, spotkań z ciekawymi ludźmi itp.
- Przekazywanie wiedzy w sposób atrakcyjny.
- Indywidualizacja pracy z uczniem.
- Wykorzystywanie różnych form pracy na lekcji.
- Stosowanie formy zabawowej.

S. Palka wskazuje również dodatkowe działania nauczyciela, które istotnie wpływają na aktywizację uczniów:

- Stwarzanie pozytywnej atmosfery pracy w czasie lekcji,
- Zachęcanie uczniów do wysiłku przez niewerbalne komunikaty (gesty, mimika, modulacja głosu),
- Stosowanie przerw śródlekcyjnych w celu przeciwdziałania zmęczeniu uczniów.¹⁷

17 A. Pawlak, *Tutoring dziecięcy*, Lublin 2009, s. 21-22.



Program

Nauczyciel jest tym, który musi dbać także, a może przede wszystkim, o dobrą atmosferę w klasie. Wzbudzać w dzieciach poczucie bezpieczeństwa, wiarę w siebie i końcowy sukces swojej pracy. Nie może przeto oddalić się od swoich uczniów. Powinien przebywać z nimi zarówno podczas pracy, jak i zabawy. Rozbudzać ich kreatywność pozwalając na błędy, przekazując narzędzia, dzięki którym są w stanie samodzielnie odkryć odpowiedź. Nauczyciel musi stworzyć warunki do pracy twórczej, bez której nie można kształtować przedsiębiorczości. To on musi dbać o bezpieczeństwo dzieci, traktować je z szacunkiem należnym każdej osobie. Ważne jest, aby te działania nie były tylko aktami na pokaz, ale aby wynikały z rzeczywistej postawy nauczyciela i miały zastosowanie w każdej sytuacji.

Metody pracy z uczniem są podane w taki sposób, aby nauczyciel mógł z mnogości propozycji wybrać tę, która najlepiej pasuje do danego tematu zajęć, planowanej umiejętności, jaką mają jego uczniowie osiągnąć oraz przede wszystkim najwłaściwiej odpowiadającą grupie uczniów. Każdy uczeń jest inny, co za tym idzie, nie można z góry przewidzieć, dzięki jakiej metodzie pracy uczniowie osiągną najlepsze postępy.

Adaptacja – rozpoczęcie pracy z klasą 1

„Dla pierwszego okresu tej fazy (wiek od 6 do 12 lat przyp. PB) – od klasy pierwszej do trzeciej szkoły podstawowej – chętnie używam pojęcia odkrywca. Dziecko powinno przejąć rolę odkrywcy, aby w drugiej części tej fazy – w wieku 9 do 12 lat – móc działać jako naukowiec.”¹⁸ Pierwszy okres nauki w szkole jest dla dziecka niezmiernie ważny, gdyż jest to ten czas w rozwoju dziecka, gdzie tworzą się postawy, które przygotowują do nauki w dalszych etapach szkolnych. Maria Montessori zauważyła, że każdy okres charakteryzuje się specyficznymi cechami, które nie występują wcześniej, ani później. Pierwsze lata nauki szkolnej, są okresem w którym uczeń poszukuje rozwiązań nurtujących go problemów, samodzielnie stara się zrozumieć świat, tłumacząc sobie obserwowane zjawiska. W ten sposób buduje swe wewnętrzne rozumienie świata. Montessori zalecała, aby dzieci w tym wieku mogły jak najwięcej eksperymentować, gdyż jest to jeszcze ten okres, w którym ważne są doświadczenia zmysłowe i duża część wiedzy jest zdobywana właśnie w ten sposób. Chęć zdobywania wiedzy jest pobudzana właśnie poprzez manipulowanie i obserwację, co wiąże się z działalnością zmysłową, mimo że najsilniejszy okres sensoryczny przypada na naukę w przedszkolu. Należy zatem wykorzystać te nawyki wyniesione z przedszkola w nauce szkolnej, jednocześnie skłaniając dzieci do stopniowego zagłębiania się w zakres badanych treści i korzystania z innych dróg zdobywania wiedzy. Jest to przygotowanie i wdrożenie do myślenia abstrakcyjnego czyli przejścia z odkrywcy do naukowca.

Rozpoczynając rok szkolny z klasą 1 należy w pierwszych tygodniach zbadać poziom umiejętności swoich uczniów, gdyż to od niego zależy nie tylko rozkład materiału w czasie roku szkolnego, lecz także tempo pracy. Pierwsze tygodnie, poza zajęciami integracyjnymi i zapoznaniem dzieci ze szkołą (wycieczka na terenie szkoły, poznanie nauczycieli, dyrektora itp.), to także czas na ustalenie wstępnych zasad, jakie będą panowały w klasie, w tym przede wszystkim zasad bezpieczeństwa. Dzieci takie zachowanie zapewne pamiętają z przedszkola lub klasy zero, zasady te nie muszą być jednak bardzo szczegółowe i niezmiennie, ale powinny być sformułowane w taki sposób, aby pomagały w pracy na lekcji (mówi jednocześnie tylko jedna osoba, w czasie pracy grupowej porozumiewamy się szeptem, itp.).

Nie można przeoczyć faktu, że uczniowie znajdujący się w klasie 1, zazwyczaj są zmobilizowani do nauki, po raz pierwszy są uczniami szkoły, dlatego należy wykorzystać ten zapał i podjąć z nimi rozmowę o tym, jakie są ich zdaniem zadania szkoły, jakie obowiązki ma uczeń. Z rozmów takich powinna wynikać konkluzja, zachęcająca dzieci do nauki. Należy zwrócić uwagę uczniów na zagadnienie obowiązku uczenia się, tzw. „obowiązku szkolnego”.

18 J. Datkke, dz.cyt., s. 103.



Program

Dziecko w tym wieku niekoniecznie może być gotowe do spędzenia długiego czasu siedząc w ławce, dlatego w czasie pierwszych zajęć, warto wprowadzić krótkie przerwy na ruch, tak, aby dzieci mogły poruszać się i odpocząć.

Program „Odkrywca biznesu” z powodu swej innowacyjności jest programem wymagającym dużego zaangażowania nie tylko ze strony nauczyciela, lecz także uczniów i ich rodziców. Warto zatem w pierwszych tygodniach wyjaśnić uczniom, jak będzie przebiegała praca na lekcjach (zapoznać z przygotowanym materiałem), zwłaszcza jeśli chodzi o specyficzne zadania związane z przedsiębiorczością takie jak : rozpoznawanie potrzeb, tworzenie własnego produktu, reklama, a także zapoznać ich z platformą multimedialną. Należy także objaśnić cele programu rodzicom podczas pierwszego zebrania, gdyż w trakcie roku szkolnego mogą oni być zapraszani jako eksperci, niezbędni pomocnicy. Koniecznie należy zapoznać ich także z zasadami pracy z platformą multimedialną.

Głównym zadaniem nauczyciela w pierwszych dniach, tygodniach roku szkolnego jest jednak integracja, nie tylko samych uczniów, ale również zintegrowanie się nauczyciela z nimi. Należy wzbudzić w dziecku poczucie bezpieczeństwa, wzajemnego szacunku, bez których nie można budować efektywnej edukacji. Działania podejmowane przez nauczyciela w tym czasie powinny wywoływać w dziecku pozytywne emocje związane ze szkołą, gdyż to właśnie one gwarantują osiągnięcie szkolnego sukcesu – na tym etapie rozbudzenia chęci do nauki. Radość przebywania w szkole, wsparcie i wiara w osiągnięcie sukcesu są tymi małymi zwycięstwami nauczyciela, które będą procentowały przez resztę roku szkolnego.

Baza materialna i organizacja sali lekcyjnej.

Szkoła, aby dobrze realizowała swoje zadania musi odznaczać się cechami takimi jak porządek, bezpieczeństwo, ład oraz dyscyplina już na poziomie klasy. Przystępując do przygotowań przed rozpoczęciem roku szkolnego należy zadać sobie pytanie czego, kiedy i jak będę uczył/uczyła? Po stworzeniu wstępnego planu rozkładu materiału należy tak zorganizować przestrzeń i pomoce dydaktyczne, aby już od pierwszych dni w szkole uczniowie mogli uczyć się, jak z nimi pracować. Należy zwrócić uwagę uczniów na porządek panujący w sali, na to, że każda rzecz ma w niej swe określone miejsce, tak jak i miejsce ma każdy z uczniów.

Program „Odkrywca biznesu” w swych założeniach nawiązuje nie tylko do pracy indywidualnej, ale także grupowej, dlatego planując układ sali należy wziąć pod uwagę te dwie formy pracy dzieci. Poza ławkami, które służyć będą uczniom głównie do prac indywidualnych, należy stworzyć miejsce, gdzie dzieci wraz z nauczycielem będą mogły usiąść w kręgu i dyskutować nad zadaniami wymagającymi współpracy, a także prezentować wyniki swoich badań, rezultaty realizacji projektów czy po prostu występować przed innymi uczniami. Najlepszym do tego miejscem jest dywan na tyle duży, aby uczniowie mogli nań usiąść (w przypadku braku takiego miejsca w sali, funkcję tę może pełnić korytarz lub inne pomieszczenie „rezerwowane na większe prezentacje uczniowskie”). Jest to także miejsce, gdzie mogą odbywać się rady klasowe, lekcje wychowawcze. Samo posadzenie dzieci w kręgu ma ogromne znaczenie, gdyż wtedy każdy każdego widzi, każdy jest równy (nieraz także można zrównać się z nauczycielem) i można prowadzić dyskusję, mając na uwadze wszystkich i każdemu oddając głos. Jeśli jednak warunki klasowe nie pozwalają na wygospodarowanie takiego miejsca z dywanem, należy tak ustawić ławki, aby w razie potrzeby dało się je łatwo rozsunąć dając miejsce na spotkania w kręgu lub same ławki ustawić w krąg. Ważne jest także to, aby ławki w klasie można było ustawić tak, by mogli przy nich pracować uczniowie w mniejszych zespołach, zwłaszcza wtedy, gdy pracują nad projektem badawczym.

Kolejny ważnym aspektem planowania klasy lekcyjnej jest zapewnienie w niej oddzielnych miejsc dla poszczególnych działów wiedzy. Stworzenie kącika dla edukacji polonistycznej z dobrze wyposażoną biblioteczką, gdzie znajdować się będą nie tylko lektury, ale także książki, które będą odpowiedzią na zainteresowania uczniów. Może ona być także wzbogacana



KAPITAŁ LUDZKI
CZŁOWIEK – NAILEPSZA INWESTYCJA!



Wyższa Szkoła
Pedagogiczna
im. Janusza Korczaka
w Warszawie



UNIA EUROPEJSKA
EUROPEJSKI
FUNDUSZ SPOŁECZNY



Program

przez samych uczniów, którzy mogą przynosić do niej książki, czasopisma, a także komiksy lub tworzyć własne dzieła. Kącik edukacji matematycznej z kartami pracy, pomocami w postaci liczmanów, narzędzi pomiarowych (linijki, miarki, wagi), z których w trakcie pracy uczniowie mogą swobodnie korzystać. Kącik przyrodniczy, gdzie uczniowie mogą znaleźć inspirujące i ciekawe elementy przyrody żywej (rośliny i ich części, zdjęcia i książki o zwierzętach itp.) oraz nieżywej (skały, minerały itp.), pozwalające lepiej zrozumieć przekazywaną wiedzę i doświadczyć piękna i skomplikowania otaczającego świata. W kąciku przyrodniczym mogą znajdować się także makiety (makieta wulkanu, miasta) i tablice, a także w ramach możliwości takie narzędzia jak mikroskop, lupa i przyrządy laboratoryjne (zlewki, próbówki). Inne kąciki, jak te związane z językiem obcym, plastyką i muzyką powinny być wyposażane w miarę pracy uczniów.

W klasie, ze względu na specyfikę programu „Odkrywca biznesu” powinien znaleźć się także komputer z dostępem do Internetu, gdyż uczniowie poza pracą z materiałem przygotowanym przez nauczyciela będą pracować także na zadaniach dostępnych na platformie multimedialnej.

Sama baza materiałów dydaktycznych powinna być przygotowywana systematycznie przez nauczyciela i wzbogacana w miarę potrzeb. Poza kartami pracy, na których znajdują się zadania, teksty do czytania czy wiersze do nauki na pamięć powinny znaleźć się karty naukowe i wzbogacające słownictwo, których szablony znajdują się w osnowie programu. Są to pomoce naukowe mające swe korzenie w pracy Marii Montessori, a które pozwalają uczniom na pracę indywidualną i samodzielne zdobywanie informacji, wyciąganie wniosków. Przygotowanie tego typu pomocy, zróżnicowanych na różnych poziomach, jest niezmiernie ważne, gdyż pozwala na większą indywidualizację procesu nauczania. Uczniowie dzięki tym pomocom mogą pracować nad zadaniami o różnym stopniu trudności, co sprawia, że w tym samym czasie uczniowie zdolni mają możliwość wykorzystania swego potencjału i pracy nad zadaniami, które są dla nich wymagające, uczniowie słabsi, czy też uczniowie o specjalnych potrzebach edukacyjnych mogą wykonywać działania łatwiejsze, dłużej zatrzymując się nad tematami dla nich trudnymi. Należy z całą stanowczością podkreślić za Barbarą Stein, iż „wychowawcza rola dorosłego nie polega więc ani na działaniu zamiast dziecka, ani na pozwalaniu mu, by robiło wszystko, na co ma ochotę, lecz na wskazywaniu mu dróg, by mogło działać samodzielnie i sensownie. Po pierwsze konieczne jest przygotowanie dziecku takiego otoczenia, w którym znajdzie ono zadania podsycające jego potrzebę aktywności.”¹⁹

Indywidualizacja procesu nauczania oraz metody pracy z uczniem zdolnym i uczniem o specjalnych potrzebach edukacyjnych

Wśród założeń niemal każdego współczesnego programu nauczania jest tendencja do indywidualizowania nauki. Nie można pominąć faktu, że każde dziecko jest inne, każde ma inne zdolności, umiejętności, wiedzę. Robiąca w ostatnich latach zawrotną karierę teoria Howarda Gardnera mówi, iż inteligencja tradycyjnie rozumiana jako zespół określonych zdolności do postrzegania świata, uczenia się i przekształcania rzeczywistości, składa się z wielorakich komponentów stanowiących o ludzkiej osobowości. Gardner wyróżnia zatem, w zależności od tego który z komponentów przeważa, osiem rodzajów inteligencji:

1. Inteligencja językowa rozumiana jako zdolność pojmowania i wyrażania rzeczywistości poprzez słowo, rytm. Za rozwój tego rodzaju inteligencji odpowiedzialny jest rejon mózgu, nazywany ośrodkiem Broca, dzięki któremu możliwe jest tworzenie poprawnych gramatycznie zdań. Osoby, u których dominuje ten typ inteligencji lubią

19 B. Stein, dz.cyt., s. 34.



Program

czytać, wypowiadają się kwiecicie, uprawiają twórczość literacką, przyswajają wiedzę poprzez słowo pisane i mówione.

2. Inteligencja muzyczna dominująca u osób przyswajających wiedzę poprzez rytm, dźwięk, muzykę. Osobom tym stale towarzyszy muzyka, często tworzą ją na różnych poziomach, dodatkowo zabarwiają emocjonalnie. U dzieci dominacja tych zdolności może przejawiać się w uporczywym wystukiwaniu rytmów, nuceniu, nastłuchiwaniu odgłosów otoczenia. Mają też one skłonność do zapamiętywania dźwięków towarzyszących przeżyciom. Muzyka jest bowiem zjawiskiem uniwersalnym, a zdolności muzyczne są powszechne; stanowić może ona ważną rolę w jednoczeniu i spajaniu społeczności.
3. Inteligencja cielesno–kinestetyczna rozumiana jako zdolność doświadczania rzeczywistości poprzez ruch. Osoby, u których dominuje, sprawiają wrażenie nadruchliwych, uczą się poprzez ruch i dotyk, przejawiają zdolności manualne i chęć do przebywania w terenie. Jest to także zdolność do wykorzystywania swojego ciała do wyrażania emocji, udziału w grze lub wytworzenia nowego produktu, wynalazku.
4. Inteligencja matematyczno–logiczna rozumiana jako zdolność do postrzegania świata w sposób uporządkowany. Osoby, u których dominuje, przejawiają uzdolnienia matematyczne, nabywając nowe wiadomości porządkują je, klasyfikują i dociekliwie uzupełniają. Potrafią jednocześnie zajmować się w zadaniach wieloma zmiennymi, tworzyć liczne hipotezy, które przyjmuje lub odrzuca po wcześniejszej ocenie. Dzieci lubią rozwiązywać rebusy i łamigłówki, grać w gry logiczne, a nawet konstruować je samemu.
5. Inteligencja wizualno–przestrzenna to skłonność do myślenia obrazowego, dobra orientacja w przestrzeni, połączona ze zdolnościami konstrukcyjnymi. Dzieci, u których dominują te zdolności, zapamiętują układ przedmiotów w konkretnej sytuacji poznawczej, bez trudu odczytują wykresy, symbole, tabele, potrafią wyobrazić sobie dany przedmiot widziany pod różnymi kątami. Cechuje je rozwinięta wyobraźnia. Lubią bawić się klockami, modelować i konstruować.
6. Inteligencja przyrodnicza rozumiana jest jako szczególna wrażliwość na przyrodę, ciekawość praw natury i pozytywny stosunek emocjonalny do niej. Dzieci, u których dominuje ten typ zdolności lubią obcować z przyrodą, mają bogatą wiedzę na jej temat i rozumieją procesy zachodzące w świecie natury.
7. Inteligencja intrapersonalna, czyli sposób postrzegania samego siebie, analizowania swoich uczuć i świadomość wpływu, jaki mamy na otoczenie. Wyraża się poprzez poczucie własnej wartości, asertywność. Osoby o wysokiej inteligencji intrapersonalnej mają właściwy, zgodny z rzeczywistością obraz własnej osoby. Dzieci, u których przeważa ten typ inteligencji mogą sprawiać wrażenie zamkniętych w sobie, cechuje je jednak silne poczucie własnej wartości i dobrze się czują pracując indywidualnie lub z jednym kolegą.
8. Inteligencja interpersonalna to zdolność do współzycia w grupie. W bardziej rozwiniętych formach inteligencja ta pozwala obdarzonej nią osobie odczytywać zamiary i pragnienia innych, nawet jeśli są one skrywane. Osoby, u których dominuje, wykazują zdolności przywódcze lub dobrze współpracują w grupie, posiadają umiejętność negocjacji i łatwo nawiązują przyjaźnie.²⁰

Biorąc pod uwagę taką konstrukcję psychiczną człowieka, indywidualizacja procesu nauczania i jego dostosowanie do poszczególnych uczniów jawi się jako warunek konieczny skutecznego nauczania. Należy tak przygotowywać pomoce,

20 Por. H. Gardner, *Inteligencje wielorakie. Nowe horyzonty w teorii i praktyce*, tłum. A. Jankowski, Warszawa 2009, s. 20-32; zob. także: <http://www.edukacja.edux.pl/p-11364-teoria-inteligencji-wielorakich-howarda-gardnera.php> z dnia 30.07.2014 z dnia 6.08.2014.



KAPITAŁ LUDZKI
CZŁOWIEK – NAILEPSZA INWESTYCJA!



Wyższa Szkoła
Pedagogiczna
im. Janusza Korczaka
w Warszawie



UNIA EUROPEJSKA
EUROPEJSKI
FUNDUSZ SPOŁECZNY



Program

organizować pracę na lekcjach, aby każdemu z uczniów w klasie zapewnić możliwość optymalnego rozwoju. Jest to zatem dziś jedno z najważniejszych zadań stojących przed nauczycielem.

Problem ten zauważyła już Maria Montessori, wprowadzając do swej metody zasadę wolności wyboru rodzaju i miejsca pracy, przede wszystkim jednak jej treści. W klasach prowadzonych tą metodą uczniowie znajdują się w różnym wieku, dlatego nie zwykło mówić się w tym przypadku o klasach, lecz o grupach, gdyż w takiej grupie mogą być uczniowie z klasy 1, 2 i 3, którzy pracują w tym samym czasie nad różnymi zagadnieniami, innymi przedmiotami (edukacją polonistyczną, matematyczną, przyrodniczą itp.) i przy udziale odmiennych pomocy. Indywidualizacja jest tu zatem czymś niezbędnym. Warto skorzystać z tych doświadczeń, gdyż szkoły takie funkcjonują na świecie od dziesiątek lat, w Polsce natomiast są wyjątkami pokazującymi, że nie jest to czcze gadanie.

Różnorodność podejmowanej tematyki na lekcjach, jak i zróżnicowanie metod ma za zadanie sprostać wymogom dzisiejszej szkoły z jej indywidualnym podejściem do ucznia, w świetle współczesnych teorii psychologicznych. Spojrzenie na ucznia jako na jednostkę obdarzoną indywidualnymi cechami musi pociągać za sobą taki właśnie sposób prowadzenia działań lekcyjnych, aby dawać szansę każdemu z uczniów na optymalny rozwój. Należy pielęgnować odmiennosć uczniów i przydzielać im zadania odpowiadające ich charakterowi i predyspozycjom.

Indywidualizacja pracy z uczniem jest tym bardziej potrzebna w przypadku uczniów zdolnych oraz uczniów o specjalnych potrzebach edukacyjnych. Należy tu zwrócić się jeszcze raz do doświadczenia Montessori. Włoszka bowiem zaczęła swa pracę od nauczania dzieci, których nikt nie chciał uczyć. Jej obserwacje posłużyły do zaprojektowania specjalnych pomocy, dzięki którym uczniowie mogli zdobywać wiedzę i umiejętności przy pomocy wszystkich zmysłów. Pomoce Montessori bowiem poprzez kolor, fakturę, kształt, wielkość, a nawet smak i zapach pozwalały kształtować najbardziej abstrakcyjne pojęcia, wyjaśniać zawiłe twierdzenia. Przygotowanie większości z tych pomocy leży poza możliwościami nauczyciela czy szkoły, niemniej jednak część z nich można wykonać samodzielnie, jak szorstkie litery i cyfry do nauki pisania, karty trójdzielne do wzbogacania słownictwa, przyswajania nowej wiedzy, stosować liczmany i wiele innych. Wykorzystanie tego typu pomocy dydaktycznych niesie za sobą naturalne dopasowanie procesu nauczania do dziecka.

W pracy z uczniem o specjalnych potrzebach edukacyjnych, poza tym wszystkim co już zostało napisane, nauczyciel przede wszystkim powinien pracować w ścisłym kontakcie z psychologiem szkolnym, poradnią psychologiczno – pedagogiczną oraz z prawnymi opiekunami. W pierwszej kolejności należy jednak dokonać specjalnej diagnozy pedagogicznej, określić rodzaj inteligencji, a także przeprowadzić badania przesiewowe pod kątem rozpoznawania ryzyka wystąpienia dysleksji. Nauczyciel nie może być w tym zadaniu odosobniony, gdyż szczegółowe rozpoznanie możliwości i potrzeb ucznia jest kluczowe w projektowaniu wsparcia dla ucznia. Po zapoznaniu się z opiniami bądź orzeczeniami wystawionymi przez odpowiednie organy, także przedyskutowaniu ich z opiekunami ucznia, nauczyciel winien przygotować indywidualny program edukacyjno – terapeutyczny, zawierający przykładowe sposoby wsparcia konkretnego ucznia, wykorzystując wszelkie dostępne mu środki i pomoce (także pomoc w postaci innych nauczycieli i pracowników szkoły). Ważne, aby wszystkie zalecenia ujęte w opinii lub orzeczeniu były respektowane (np. dłuższy czas na rozwiązywanie zadań lub na pamięciowe opanowanie zadanego materiału, stosowanie zadań o różnym stopniu trudności, zwłaszcza zadań łatwiejszych, stosowanie pytań naprowadzających, wzmocnień pozytywnych, także stosowanie różnego rodzaju mnemotechnik pomagających w nauce). W pracy tej można wykorzystywać innych uczniów i planować pracę tak, aby uczniowie mogli uczyć się od siebie nawzajem. Istotne jest także prowokowanie takich sytuacji w klasie, aby uczeń mógł odnieść sukces, co pozwala wyeksponować jego mocne strony. Te działania muszą podlegać stałej kontroli efektywności i należy je zmieniać, jeśli nie są lub przestają być skuteczne.

Praca z uczniem zdolnym poza wyrównywaniem szans w edukacji staje się także priorytetowym zdaniem dzisiejszej szkoły, gdyż to właśnie ci uczniowie mogą w przyszłości mieć największy wpływ na kształtowanie naszej codzienności.



KAPITAŁ LUDZKI
CZŁOWIEK – NAILEPSZA INWESTYCJA!



Wyższa Szkoła
Pedagogiczna
im. Janusza Korczaka
w Warszawie



UNIA EUROPEJSKA
EUROPEJSKI
FUNDUSZ SPOŁECZNY



Program

Podobnie jak w przypadku ucznia o specjalnych potrzebach edukacyjnych, także praca z uczniem zdolnym powinna zacząć się od rozpoznania możliwości i potrzeb danego ucznia, w tym także rodzaju inteligencji. Tylko po takim rozpoznaniu można dobierać odpowiednie metody, działania, zadania i stopień ich trudności w taki sposób, aby stały się dla ucznia wyzwaniem, ale nie zniechęciły go do pracy. Ważnym jest tu taka organizacja pracy, aby było miejsce na samodzielne badania, doświadczenia i wyciąganie wniosków z późniejszym ich weryfikowaniem na różnych drogach (książka, internet, wycieczka, spotkanie z ciekawym człowiekiem, pytanie eksperta). Uczeń zdolny może mieć przypisywane także czasowo określone funkcje np. asystenta nauczyciela, pomocnika uczniów słabszych. Dużą wagę należy także przywiązywać do współpracy z opiekunami i zachęcania zarówno ucznia, jak i opiekunów do korzystania z zajęć pozalekcyjnych, jakie dostępne są w szkole i poza nią.

Współpraca z rodzicami

„Wiele dzieci odnosi się do nauczycieli w szkole jak do rodziców, ale z drugiej strony dzieci powinny własnych rodziców uważać za wieczorowych i weekendowych nauczycieli. Nie powinno być zasadniczych różnic między życiem w szkole a życiem w domu; dla każdego dziecka dom jest częściowo szkołą, a szkoła domem!(...) jakkolwiek matki i ojcowie mają prawo być rzecznikami dziecka w szkole, to jednak muszą reprezentować jego interesy racjonalnie, nie staczać za nie wszystkich walk. Dzieci powinny w miarę możliwości same załatwiać swoje konflikty z nauczycielami albo z innymi dziećmi. Wykształcenie umiejętności samodzielnego radzenia sobie w życiu jest podstawową częścią wychowania dziecka. Zadaniem rodziców jest doradzać, jak postępować w trudnych sytuacjach i dopilnowywać, by dziecko samo rozwiązywało we właściwy sposób swoje problemy w szkole.”²¹

Należy podkreślić, iż program „Odkrywca biznesu” nie może być wprowadzany bez udziału i zaangażowania rodziców. Szkoła jest swego rodzaju wspólnotą trzech grup : nauczycieli, uczniów i rodziców. Żaden proces edukacyjny nie będzie miał szansy powodzenia, jeśli działania edukacyjne nie będą ujednolicone w szkole i w domu. Ważna zatem jest rozmowa z rodzicami, informowanie przez nauczyciela o działaniach i metodach pracy podjętych w placówce. Jak już wyżej zostało to napisane, rodzice są pierwszymi i najważniejszymi nauczycielami swojego dziecka, zatem relacja nauczyciel – rodzic, tak jak relacja nauczyciel – uczeń musi być relacją zwrotną. Wymiana doświadczeń, wiedzy i umiejętności między rodzicami i nauczycielami może przynieść niepomiarne efekty. Uczeń, zwłaszcza w wieku wczesnoszkolnym, musi czuć, że działania podejmowane w szkole nie stoją w sprzeczności z wartościami i zasadami panującymi w domu (oczywiście przy rozróżnieniu środowiska domowego od szkolnego). Podczas realizacji programu „Odkrywca biznesu” niezmiernie ważne jest, aby rodzice nie krytykowali projektu biznesowego dziecka. Nadrzędnym elementem programu jest dążenie ucznia do poszukiwania własnych odpowiedzi i wniosków z obserwowanego rynku lokalnego.

Specyfika przedstawionego tu programu wymaga zaangażowania rodziców w projekty badawcze, prezentacje i działalność przedsiębiorczą uczniów. Projekty i przedsięwzięcia podejmowane przez dzieci w ramach programu „Odkrywca biznesu” zakładają wyjście ze swoimi pomysłami poza obszar klasy – działalność wewnątrzszkolna, uroczystości szkolne (np. piknik). Rodzice także będą tworzyć grupę badawczą, grupę docelową czy po prostu klientów uczniowskich przedsiębiorstw. Dlatego ważne jest, aby już na początku roku szkolnego uzmysłowić rodzicom specyfikę programu i to, z czym się ona wiąże. Także istotne jest, aby przed zakończeniem każdego etapu przypomnieć rodzicom, jakie cele przyświecały realizacji danego etapu programu. Dzięki tym zabiegom zarówno uczeń, jak i rodzic będą mieli poczucie świadomego uczestnictwa w działaniach klasowych.

21 M. Levine, *Umysł – krok po kroku*, tłum. P. Amsterdamski, Warszawa 2006, s. 382-383



Ocenianie i monitorowanie pracy ucznia

Paul Epstein mówiąc o pedagogice Montessori, zauważa, że jest ona niczym więcej jak obserwacją dziecka.²² Trudno się z tym nie zgodzić. W metodzie Montessori obserwacja stanowi podstawowe narzędzie pracy. „Obserwacja to coś o wiele więcej, niż tylko siedzenie i patrzenie z nadzieją dostrzeżenia czegoś. Obserwatorzy uczestniczą w aktach tworzenia i nadawania znaczeń, co wymaga zawodowego zaangażowania i indywidualnego przygotowania.”²³ Od niej się zaczyna i na niej się kończy. Zaczyna ponieważ, nie można projektować pracy w klasie nic nie wiedząc o swych uczniach, a wiedzy tej nie zdobędzie się nie obserwując grupy oraz pojedynczych uczniów. Kończy się ponieważ wynikiem obserwacji jest ocena, którą ostatecznie wystawia nauczyciel. To właśnie na podstawie obserwacji nauczyciel dostosowuje swoje działania zarówno do grupy, jak i indywidualnych uczniów. Także obserwacja jest przyczyną zmiany metod i form pracy. Nauczyciel powinien być przede wszystkim dobrym obserwatorem, gdyż każde dziecko jest inne, każde także inaczej się rozwija i nie można stosować do każdego jednakowej miary. Należy w myśl pedagogiki Marii Montessori wyzbycić się myślenia o ocenie kategoriami nagrody i kary, gdyż „pobudzają [one przyp. PB] do niepotrzebnego wysiłku; przy tym systemie nie sposób mówić o naturalnym rozwoju dziecka.”²⁴

Każde dziecko rozwija się na miarę swoich możliwości i w odpowiednim dla siebie tempie. Ocena dziecka ma charakter opisowy i dotyczy nie tylko postępów w nauce, ale ogólnego poziomu rozwoju dziecka. Ocenę w szkole można podzielić na:

- Wstępna diagnoza ucznia
- Obserwacja bieżąca – każde zajęcia
- Ocenianie opisowe – na półrocze, ocena końcoworoczna.

Ocenianie powinno zawierać dwa aspekty:

- W jaki sposób sprawdzę, czego moi uczniowie się nauczyli?
- W jaki sposób wykorzystam te informacje?

Julian Ochendusko pisze: „wszelkie ocenianie i sprawdzanie, które nie prowadzi do zmian w nauczaniu i uczeniu się jest pozbawione sensu.”

Ocenianie nie może odbywać się bez powiązania z treściami nauczania, a co za tym idzie z celami zawartymi w programie. Nauczyciel przystępując bowiem do planowania zajęć powinien zastanowić się, jakie cele chce osiągnąć podczas pracy z uczniami na lekcji. Cele przyświecające pracy nauczyciela powinny być wyrażone w sposób jasny także dla jego uczniów, tak, aby pod koniec lekcji razem mogli sprawdzić, w jakim stopniu zostały one zrealizowane. Pierwszym elementem oceniania, które jest ocenianiem kształtującym, powinno być zatem określenie celu lekcji w języku zrozumiałym dla ucznia.

Ważne dla dziecka i jego komfortu pracy jest także ustalenie jasnych kryteriów oceniania oraz tych elementów, które w ocenie będą brane pod uwagę. W systemie oceniania kształtującego nauczyciel powinien przed pracą podać uczniom tzw. NaCoBeZu, czyli na co będą zwracać uwagę. Innymi słowy będzie to dowód na to, czy cele i założenia lekcji zostały

22 Por. P. Epstein, *Z notatek obserwatora. Montessori w praktyce*, tłum. M. Madej, Kraków 2014, s. 8.

23 Tamże.

24 M. Montessori, dz.cyt., s. 20.

Program

osiągnięte, czy też nie. Istotne jest tu także, aby nauczyciel ściśle trzymał się podanych kryteriów, nie przekraczając ich, oceniając tylko to, co zapowiedział, że zostanie ocenione.

Nauczyciel poczynionej oceny nie może zachować dla siebie. Taka ocena powinna być zakomunikowana uczniowi. W procesie oceniania kształtującego jest to niezwykle ważne, gdyż dziecko bez wskazania dobrych i złych aspektów swej pracy, błądzi we mgle. Informacja zwrotna przekazana uczniowi powinna zawierać cztery elementy:

- wyszczególnienie i docenienie dobrych elementów pracy ucznia,
- odnotowanie tego, co wymaga poprawienia lub dodatkowej pracy ze strony ucznia,
- wskazówki, w jaki sposób uczeń powinien poprawić tę konkretną pracę,
- wskazówki, w jakim kierunku uczeń powinien pracować dalej.²⁵

Autorzy programu „Odkrywca biznesu” zalecają zatem w pracy posługiwanie się oceną kształtującą, gdyż pozwala ona zarówno nauczycielowi, jak i uczniowi wprowadzać zmiany w swojej pracy. Uczeń dzięki takim ocenom wie dokładnie, co robi dobrze, a gdzie jego praca wymaga poprawy, przemyślenia. Warto także razem z uczniami dyskutować nad ocenami, ich pracą i tym, co im w niej pomaga, a co przeszkadza. Tego typu informacje mają nieocenioną wartość. Dyskusja wprowadza w uczniach poczucie odpowiedzialności za swoją pracę, także dąży do świadomego projektowania swych działań dostosowanych do zamierzonego celu. Praca z wizją końca jest umiejętnością, do której osiągnięcia zmierza program „Odkrywca biznesu”.

Elementami, które wspomogą nauczyciela w procesie oceniania kształtującego są:

Pytania kluczowe – czyli takie pytania, które skłaniają uczniów do myślenia, ukazując szerszy, bogatszy kontekst badanego zagadnienia. Dzięki tego typu pytaniom zadawanym przez nauczyciela dzieci chętniej szukają odpowiedzi nietuzinkowych, wykraczających poza utarte schematy.

Pytania angażujące ucznia w lekcję – aby cel lekcji został osiągnięty, wszyscy uczniowie muszą zaangażować się w poszukiwanie odpowiedzi. Biorąc pod uwagę koncepcję inteligencji wielorakich, nauczyciel powinien tak formułować pytania, aby każdy z jego uczniów mógł podjąć próbę odpowiedzi oraz potrafił znaleźć satysfakcjonującą odpowiedź. Ważne jest, aby kierując pytania do wszystkich uczniów, wziąć pod uwagę, że niektórzy z nich potrzebują na odpowiedź więcej czasu i poczekać, aż samodzielnie się zgłoszą. Dobrą formą zaangażowania uczniów, także tych nieśmiałych jest poszukiwanie odpowiedzi w parach. Zaangażowanie uczniów wzrasta również przy zadawaniu pytań otwartych. Wszystkie te zabiegi nie przyniosą oczekiwanego rezultatu, jeśli nauczyciel będzie „karał” za błędne odpowiedzi.

Ważnym elementem oceniania kształtującego jest, już kilkakrotnie tu przytoczone, budowanie przyjaznej atmosfery. Nauczyciel musi wzmocnić w uczniach przekonanie, że pomyłka nie jest niczym złym, wręcz może być bardzo przydatna, stać się przyjacielem. Ocenianie nigdy nie może zostać bez komentarza, to właśnie komentarz powinien stać się podstawą oceny. Uczeń musi wiedzieć, co zrobił dobrze, co źle, jak może swą pracę poprawić. Ocena taka nie może być stosowana jako „kara” lub „straszak” na niegrzecznych uczniach.

W budowaniu atmosfery w klasie oraz pozytywnego odbioru oceny służy także wprowadzenie tzw. samooceny oraz oceny koleżeńskiej. Uczniowie powinni umieć krytycznie spojrzeć na swoją pracę, ocenić co się udało, a co nie (zgodnie z założeniami, celem i NaCoBeZu). Uczniowie z czasem nabierają biegłości i śmiałości w samoocenianiu. Także ocena

25 Por. <http://www.ceo.org.pl/pl/ok/news/elementy-oceniania-kszaltujacego> z dnia 1.08.2014.



Program

koleżeńska wprowadza pozytywne rezultaty. Uczniowie oceniając nawzajem swą pracę, powinni skupiać się na tym, na ile udało się zrealizować założenia, jak można poprawić niedociągnięcia. Nie da się tego zrobić bez wytworzenia w grupie atmosfery wzajemnego szacunku dla pracy kolegów i koleżanek.

Prawidłowa ocena dziecka powinna zaczynać się na obserwacji i dawać wskazówki nauczycielowi do dalszej pracy. Ocena służy więc w dużej mierze głównie nauczycielowi, aby zweryfikował swoje działania, przemyślał co przynosi zamierzony skutek, a co odwodzi go od sukcesu. Nawet te działania, które przynoszą planowany efekt powinny zostać poddane przez nauczyciela krytycznej analizie, aby wyciągnąć zeń wnioski na przyszłość i ekstrapolować je na pozostałe sfery oddziaływania.

Literatura potrzebna do realizacji programu

Birgit Fuchs, *Gry i zabawy na dobry klimat w grupie*, tłum. Magdalena Jałowiec, Kielce 2009.

Vlasta Karaskova, *Zabawy ruchowe. Dla dzieci zdrowych i niepełnosprawnych*, Sopot 2010,

Programy nauczania w rzeczywistości szkolnej. Tworzenie – wybór – ewaluacja. ORE,

Marta Szyszko-Essex, *Mona planuje ciasteczkowy biznes*, Warszawa 2013.

Marta Szyszko – Essex, *Festyn*, Warszawa 2013.

Maria Montessori, *Domy dziecięce*, tłum. H. Lindenfeld, Warszawa 2005.

Paul Epstein, *Z notatek obserwatora. Montessori w praktyce*, tłum. M. Madej, Kraków 2014.

Barbara Stein, *Teoria i praktyka pedagogiki Marii Montessori w szkole podstawowej*, Kielce 2003.

Pedagogika Marii Montessori w Polsce i na świecie, pod. Red. Barbary Surmy, Łódź – Kraków 2009.

Horst Klaus Berg, *Maria Montessori – poszukiwanie życia razem z dziećmi*, tłum. K. Zimmerer, Kielce 2007.

Howard Gardner, *Inteligencje Wielorakie*. Nowe Horyzonty w teorii i praktyce, tłum. A. Jankowski, Warszawa 2009.

Agnieszka Stein, *Dziecko z bliska*, Warszawa 2012.

Agnieszka Stein, *Dziecko z bliska idzie w świat*, Warszawa 2014.

Grażyna Kozioł, Renata Zborek, *Przedsiębiorczość drogą do kreatywności i pracy zespołowej*, Poznań 2012.

Jarosław Korba, Zbigniew Smutek, *Podstawy przedsiębiorczości, klasa 1-3 (szkoła ponadgimnazjalna)*, Operon, 2012.

Agnieszka Mikina, Zofia Sepkowska, *Zanim staniesz się przedsiębiorczy. Wprowadzenie do aktywnego udziału w życiu społecznym. Podręcznik dla gimnazjum z ćwiczeniami*. REA, Warszawa 2000.

Agnieszka Mikina, Zofia Sepkowska, *Przedsiębiorczość. Klasy 1-3 zasadnicza szkoła zawodowa.*, WSiP, Warszawa 2011.



KAPITAŁ LUDZKI
CZŁOWIEK – NAILEPSZA INWESTYCJA!



Wyższa Szkoła
Pedagogiczna
im. Janusza Korczaka
w Warszawie



UNIA EUROPEJSKA
EUROPEJSKI
FUNDUSZ SPOŁECZNY



Program

Jarosław Neneman, Jakub Neneman, Hanna Micińska, Paweł Miśkiewicz, *Ekonomia stosowana. Podręcznik do podstaw przedsiębiorczości*, Warszawa 2012.

Janusz Marszalec, *Jak zostać przedsiębiorcą*, Centrum Edisona, 2014.

Janusz Wawrzyniak, Wiesław Szymczykiewicz, Eugeniusz Namysł, *Przedsiębiorczość w szkole i poza nią*, Dom wydawniczy ABC, Warszawa 2006.

Robert B. Mellor, Gary R. Coulton, Anne Chick, *Przedsiębiorczość*, tłum. Jarosław Sawicki, PWE, Warszawa 2011.

Krystyna Rau Ewa Ziętkiewicz, *Jak aktywizować uczniów*, G&P Oficyna Wydawnicza Poznań 2000.

Katarzyna Gozdek-Michaelis, *Supermożliwości twojego umysłu*, Agencja Wydawnicza Comes, Warszawa 2009.

Jadwiga Krzyżewska, *Aktywizujące metody i techniki w edukacji wczesnoszkolnej*, Suwałki 1998.

Beata Owczarska, Anna Moszyńska, Edyta Brudnik, *Ja i mój uczeń pracujemy aktywnie*, Jedność 2010.

Marta Kotarbska-Kańczugowska, *Praca metodą projektu*, ORE.

Nauczanie problemowe - http://www ldc.edu.pl/phocadownload/metodyki/LDC%20Model_Problemowy%20v3.0.pdf (26.04.2012)

Wybrane metody aktywizujące. Opis i przykłady.

<http://comenius-regio-suedliches-anhalt.de/wp-content/uploads/2012/12/Publikacja-2014-metody-aktywizuj%C4%85ce.pdf> (26.04.2012)



KAPITAŁ LUDZKI
CZŁOWIEK – NAILEPSZA INWESTYCJA!



Wyższa Szkoła
Pedagogiczna
im. Janusza Korczaka
w Warszawie



UNIA EUROPEJSKA
EUROPEJSKI
FUNDUSZ SPOŁECZNY

