



KAPITAŁ LUDZKI
NARODOWA STRATEGIA SPÓJNOŚCI



UNIA EUROPEJSKA
EUROPEJSKI
FUNDUSZ SPOŁECZNY



Projekt współfinansowany ze środków Unii Europejskiej w ramach Europejskiego Funduszu Społecznego

Liceum Ogólnokształcące
im. Janka Bytnara
w Kolbuszowej

Program działalności szkolnego koła zajęć wyrównawczych z matematyki



UNIwersytet
JAGIELLOŃSKI
W KRAKOWIE



Autorzy:
dr Bernard Sozański
mgr Krystyna Kolc

ISBN 978-83-7667-058-4

1. Analiza statystyczna wyników egzaminu gimnazjalnego

SŁOWNICZEK UŻYTYCH NARZĘDZI:

Dla syntetycznego ujęcia wyników prowadzonych badań wykorzystano podstawowe miary statystyki opisowej:

- a) **średnia arytmetyczna** – wskazuje średnią wartość,
- b) **odchylenie standardowe** – obrazuje przeciętną różnicę między obserwacjami a ich średnią,
- c) **współczynnik zmienności** – opisuje przeciętną procentową różnicę między obserwacjami a ich średnią, wyrażona względem tej średniej,
- d) **kwartył I** – oznacza, że 25% obserwacji jest o wartościach nie wyższych niż wartość tego kwartyła
- e) **kwartył II** (inaczej **mediana** – wartość środkowa) oznacza, że 50% obserwacji jest o wartościach nie wyższych niż wartość tego kwartyła
- f) **kwartył III** – oznacza, że 75% obserwacji jest o wartościach nie wyższych niż wartość tego kwartyła
- g) **kurtoza** (właśc.. **współczynnik ekscesu**) – względna miara koncentracji i spłaszczenia rozkładu, określa rozmieszczenie i koncentrację wartości w pobliżu średniej (gdy wartość kurtozy jest równa 0 rozkład ma kształt normalny, gdy jest większa od 0 rozkład jest bardziej wysmukły niż normalny (większe skupienie wartości wokół średniej), natomiast wartość mniejsza od 0 rozkład jest mniej wysmukły niż normalny (większe spłaszczenie rozkładu)),
- h) **skośność** (**współczynnik skośności**) – miara asymetrii rozkładu (równa 0 dla rozkładu symetrycznego, dodatnia - gdy wykres rozkładu ma długi ogon z prawej strony, ujemna - gdy wykres rozkładu ma długi ogon z lewej strony)

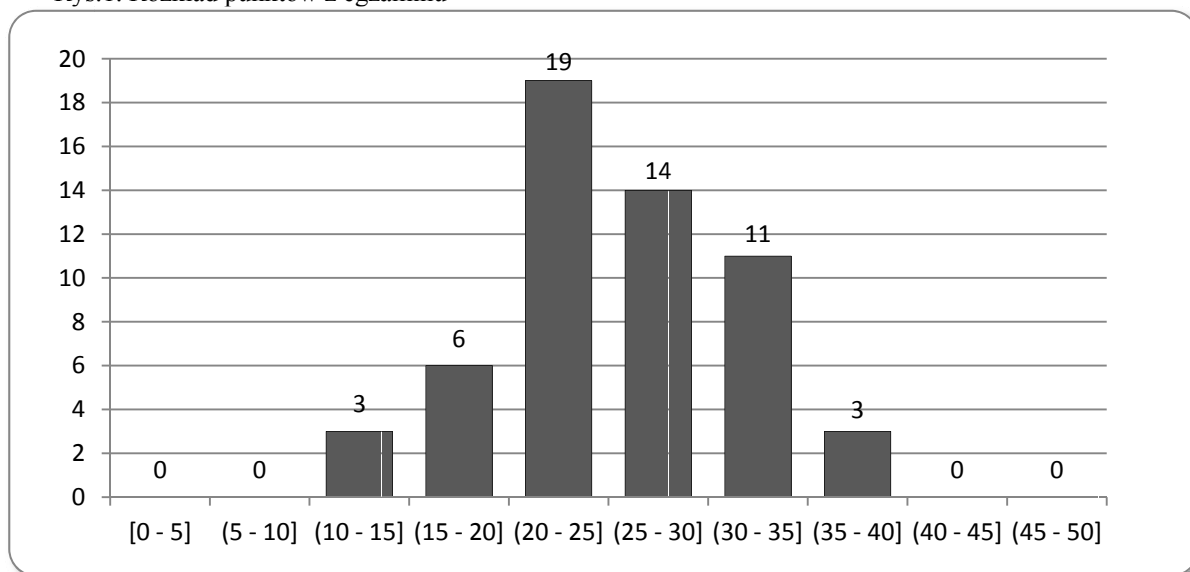
W celu zbadania zgodności badanego rozkładu z rozkładem normalnym wykorzystano **test Kołmogorowa – Smirnowa**, natomiast dla zweryfikowania hipotezy czy dwie niezależne próbki pochodzą z tej samej populacji (mają podobne rozkłady) wykorzystano **test t dla prób niezależnych** (w przypadku zgodności rozkładu wyników grupy z rozkładem normalnym) lub test **Manna – Whitneya** (w przypadku braku zgodności z rozkładem normalnym). Test t dla prób niezależnych został dodatkowo poprzedzony **testem Levene’a równości wariancji grupowych**. W każdym przypadku podano wartość p , czyli prawdopodobieństwo testowe; jeśli jest mniejsze od zadanego poziomu istotności α (wynoszące w prowadzonych analizach 0,05), hipotezę H_0 należy odrzucić.

Natomiast dla zbadania kierunku i siły zależności pomiędzy oceną z matematyki a wynikami egzaminu z części matematyczno – przyrodniczej wykorzystano **współczynnik korelacji rang Spearmana**, który wyraża siłę korelacji dwóch cech mierzonych na skali porządkowej.

Analizie poddano wyniki egzaminu gimnazjalnego z części matematyczno – przyrodniczej w roku szkolnym 2009/2010 oraz oceny końcowe z matematyki 56-ciu uczniów klas pierwszych LO w Kolbuszowej, którzy złożyli aplikację do zajęć wyrównawczych w projekcie „Młodzieżowe Uniwersytety Matematyczne”. Większość badanych (47 osób, 83,93%) stanowiły dziewczęta.

Wynik egzaminu gimnazjalnego z części matematyczno – przyrodniczej podawany był w punktach od 0 do 50. Rozkład tych wyników w badanej grupie zaprezentowano na rysunku 1.

Rys.1. Rozkład punktów z egzaminu



Źródło: opracowanie własne

Z informacji przedstawionych na rysunku 1 wynika, że w badanej grupie najczęściej występowały wyniki z przedziału 20-25 pkt. Średni wynik grupy to 25,63 pkt, zaś wynik środkowy (mediana) to 25,5 pkt, co oznacza że połowa badanych uczniów miała wynik egzaminu nie wyższy niż ten wynik.

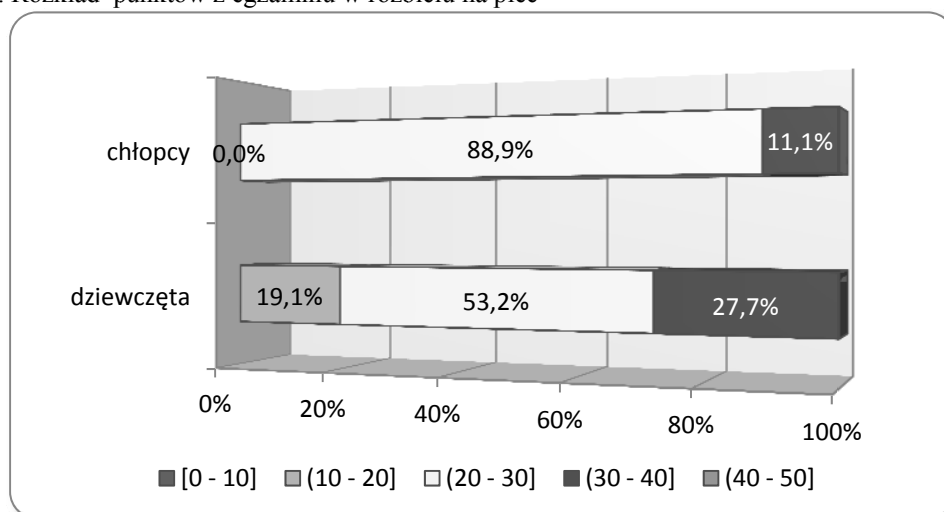
W porównaniu ze średnią z województwa podkarpackiego ¹ wynoszącą 23,82 pkt średni wynik tej grupy jest nieco wyższy.

Czwarta część badanych uczniów miała wynik nie wyższy niż 21 (kwartył I), zaś 75% miała wynik nie wyższy niż 29,5 pkt (kwartył 3). Próbę charakteryzowała dość duża zmienność – przeciętne odchylenie od średniej, mierzone odchyleniem standardowym, wynosiło około 6,04 pkt., co stanowi 23,57% średniej. Ujemny wynik kurtozy (-0,61) świadczy o tym, iż rozkład wyników jest mniej wysmukły (bardziej spłaszczony) niż rozkład normalny. Niewielka skośność dodatnia (0,05) świadczy o tym, że rozkład jest z asymetrią rozciągającą się w kierunku wartości wyższych.

¹ Sprawozdanie z egzaminu gimnazjalnego w 2010 roku [tab.59], OKE w Krakowie, Kraków, maj 2010 [w:] http://www.oke.krakow.pl/inf/filedata/files/Sprawozdanie%20z%20egzaminu%20gimnazjalnego%20w%202010%20roku_1.pdf

Rozkład wyników egzaminu był nieco inny u dziewcząt i u chłopców (rysunek 2). Wprawdzie u obu płci dominowały wyniki średnie (20–30 pkt], ale u chłopców ich udział był dużo większy (88,89%, u dziewcząt 53,19%). Żaden z chłopców nie miał natomiast wyniku niższego niż 20 pkt, gdy tymczasem u dziewcząt odsetek wyników niższych (10-20 pkt] był znaczny (19,15%). Równocześnie miały one jednak dużo większy odsetek wyników wyższych (30-40 pkt], nie można więc wyrokować, iż któraś z płci uczyła się lepiej.

Rys.2. Rozkład punktów z egzaminu w rozbiciu na płeć



Źródło: opracowanie własne

Odmienność rozkładów potwierdzają podstawowe statystyki (tab.1). Zarówno średnia, jak i mediana wyników były wyższe u chłopców, przy równoczesnej mniejszej zmienności..

Tab.1. Rozkład punktów z egzaminu w rozbiciu na płeć

Wynik z egzaminu Płeć	średnia	mediana	odchylenie standardowe	współczynnik zmienności
dziewczeta	25,53	25	6,37	24,94%
chłopcy	26,11	27	4,17	15,96%

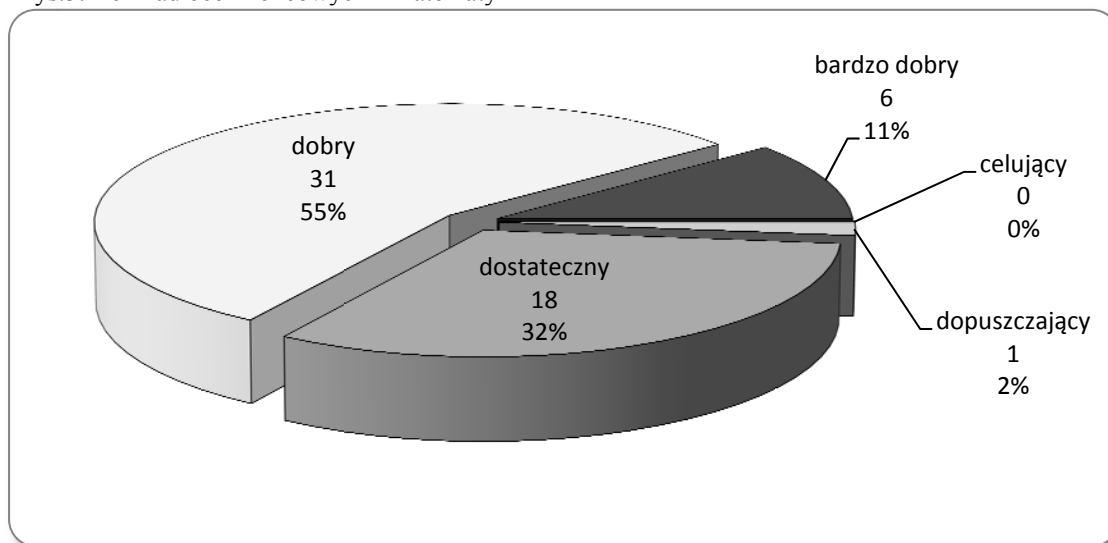
Źródło: opracowanie własne

Aby sprawdzić podobieństwo rozkładów dla obu płci, zastosowano test *t* dla prób niezależnych. Można go było zastosować, gdyż rozkład był zgodny z rozkładem normalnym, co wykazano testem

Kołmogorowa – Smirnowa ($Z = 0,75, p=0,62, p \geq \alpha$)². Wstępnie sprawdzono równość wariancji grupowych testem Levene'a, który dał wynik pozytywny ($F=2,50; p=0,12, p \geq \alpha$). Następnie zastosowany test t dla prób niezależnych ($t = -0,26, p=0,80, p \geq \alpha$) wykazał, iż nie ma istotnej różnicy między średnimi wynikami z egzaminu chłopców i dziewcząt.

Uczniowie należący do badanej grupy najczęściej kończyli gimnazjum z oceną z matematyki dobrą (31 osób, 55,36%) oraz dostateczną (18 osób, 32,14%), co widać na rysunku 3.

Rys.3. Rozkład ocen końcowych z matematyki



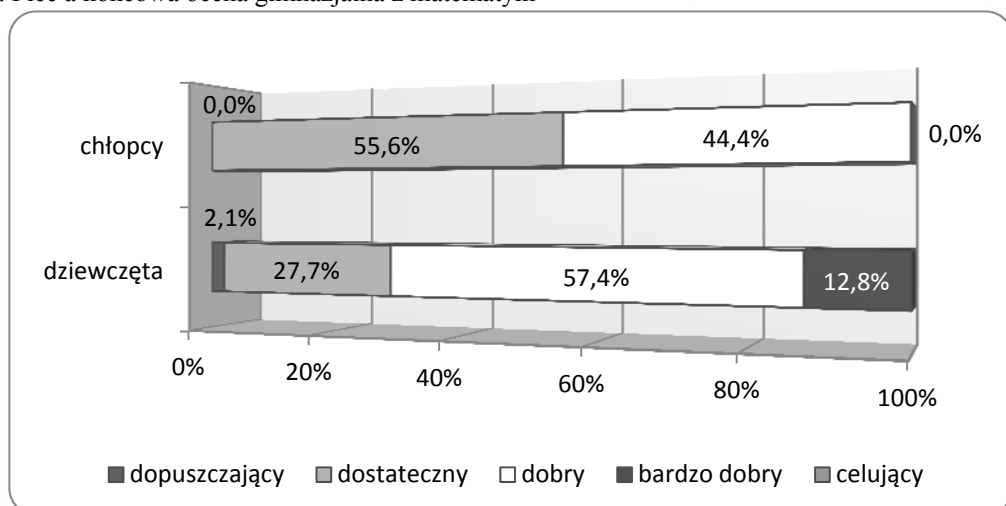
Źródło: opracowanie własne

W badanej grupie średnia ocen wyniosła 3,75, zaś wartość środkowa (mediana) 4. Z uwagi na małą liczbę wariantów cenniejszą informację niż kwartyle podaje nam średnia i odchylenie, które tu wyniosło ok. 0,67 stopnia. Oznacza to, że oceny końcowe uczniów różniły się od średniej 3,75 przeciętnie o 0,67 stopnia, co stanowi 17,80% średniej. Ujemny wynik kurtozy (-0,12) świadczy o tym, iż rozkład wyników jest mniej wysmukły (bardziej spłaszczony) niż rozkład normalny. Wynik skośności bliski zera (-0,05) świadczy o tym, że rozkład jest zbliżony do symetrycznego.

Rozkład ocen końcowych z matematyki wydaje się być inny u dziewcząt i u chłopców (rys. 4). Wśród dziewcząt dominowały oceny dobre (57,45%), zaś chłopcy najczęściej otrzymywali oceny dostateczne (55,56%) i dobre (44,44%). Równocześnie żaden z badanych chłopców nie miał na świadectwie ani oceny dopuszczającej, ani bardzo dobrej.

² W badaniach przyjęto poziom istotności $\alpha = 0,05$.

Rys.4. Płeć a końcowa ocena gimnazjalna z matematyki



Źródło: opracowanie własne

Odmienność rozkładów potwierdzają podstawowe statystyki (tab.2) – zarówno średnia, jak i mediana są wyższe u dziewcząt, przy równoczesnej większej zmienności.

Tab.2. Rozkład ocen końcowych z matematyki w rozbiciu na płeć

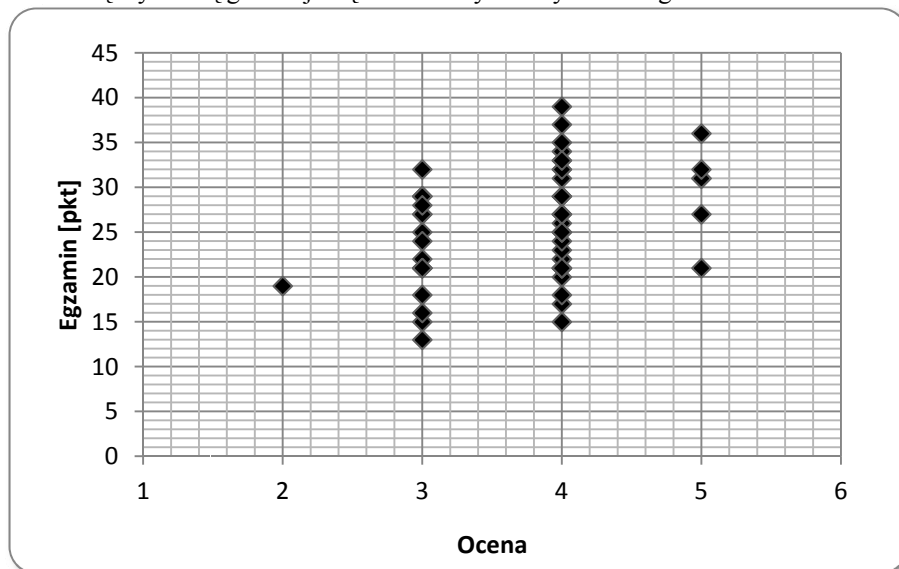
Płeć \ Ocena końcowa	średnia	mediana	odchylenie standardowe	współczynnik zmienności
dziewczęta	3,81	4	0,68	17,86%
chłopcy	3,44	3	0,53	15,30%

Źródło: opracowanie własne

Podobieństwo rozkładów sprawdzono ostatecznie testem U Manna – Whitneya, z uwagi na skalę porządkową. Uzyskany wynik ($U = 147,50$; $p=0,11$, $p \geq \alpha$) pozwolił na przyjęcie tezy, iż gimnazjalne oceny końcowe z matematyki dziewcząt i chłopców są podobne.

Zależność między wynikiem z egzaminu a oceną końcową z gimnazjum najlepiej oceniać interpretując wykres rozrzutu (rys.5).

Rys.5. Zależność między oceną gimnazjalną z matematyki a wynikiem egzaminu



Źródło: opracowanie własne

Wskazuje on na widoczną, słabą zależność dodatnią między oceną końcową z gimnazjum a wynikiem z egzaminu gimnazjalnego. Dodatni znak oznacza że „dobrzy” uczniowie, mający wyższe oceny końcowe z gimnazjum, z reguły uzyskiwali dobry wynik z egzaminu. Interpretację tą potwierdza współczynnik korelacji Spearmana (0,35).

2. Zasady realizacji zajęć

2.1. Cele realizacji zajęć

Głównym celem realizacji zajęć w ramach *Koła zajęć wyrównawczych* jest podniesienie kompetencji matematycznych uczniów rozpoczynających naukę w klasie pierwszej w roku szkolnym 2010/2011.

Cele szczegółowe:

- Utrwalenie podstawowych wiadomości poznanych na lekcjach matematyki.
- Kształcenie umiejętności wykonywania działań na liczbach, wyrażeniach algebraicznych oraz opisywania zbiorów za pomocą np. przedziałów, równań, nierówności.
- Kształcenie umiejętności precyzyjnego wyrażania myśli, wyciągania wniosków, zadawania pytań, stawiania problemów oraz ich rozwiązywanie.
- Kształcenie sztuki stosowania strategii rozwiązywania zadań zamkniętych.
- Kształcenie umiejętności argumentowania i samodzielnego korzystania z opracowań podręcznikowych, pomocy naukowych, komputera, kalkulatora itp.

2.2. Założenia programowe

2.2.1. Organizacja zajęć

Grupa 10 -osobowa (max.15 osób) 2 spotkanie w tygodniu po 1 godzinne lub 1 spotkanie 2 godzinne.

2.2.2. Omówienie niezbędnych pomocy naukowych

- Zeszyty ćwiczeń w segregatorze.
- Zbiory zadań zamkniętych i otwartych. Poziom podstawowy. Np. Matematyka. Dariusz Gwizdak.
- Plansze z podstawowymi wzorami, związkami, wykresami
- Szkielety i modele różnych brył przestrzennych.
- Kalkulatory dla każdego uczestnika.
- Dostęp do odpowiedniej platformy e-learningowej

2.2.3. Procedury osiągnięcia celów

- Jak najwięcej czasu należy poświęcić na ćwiczenie w grupie lub indywidualnie podstawowych umiejętności matematycznych. Wspólne zmaganie się z problemem jest skuteczniejsze i mniej stresujące.
- Wspólne rozwiązywanie zadań mniej typowych, a nawet nietypowych.
- Cenne jest rozwiązywanie zadań, w których do wyniku można dojść wieloma sposobami. Zachęcają do poszukiwania drogi najprostszej lub najlepszej pod różnymi względami.
- Rozwiązywanie zadań zamkniętych stosując różne strategie.
- Korzystanie w sposób przemyślany i uzasadniony z pomocy naukowych – komputera, kalkulatora, plansz, wykresów, tablic matematycznych, itp. Zamiast wykonywania długich i

z mudnych rachunków nale ży ć wiczy ć dzia łania na kalkulatorze. Przy czym do prostych oblicze ń nie korzystamy z tej pomocy.

- Umie jno ść robienia notatek rów nie ż jest wa żna. Dla tego warto temu po ńwi eci ć wi ecej uwagi.

2.3. Szczegółowe treści kształcenia

A. Liczby i ich zbiory

- a) zbiór, suma, iloczyn i różnica zbiorów – realizacja zajęć w klasie I,
- b) podstawowe prawa rachunku zdań – realizacja zajęć w klasie I,
- c) zbiór liczb rzeczywistych i jego podzbiory, liczby naturalne – realizacja zajęć w klasie I,
- d) (liczby pierwsze), liczby całkowite, wymierne i niewymierne, rozwinięcie dziesiętne liczby rzeczywistej – realizacja zajęć w klasie I,
- e) prawa dotyczące działań arytmetycznych na liczbach rzeczywistych – realizacja zajęć w klasie I,
- f) definicja potęgi o wykładniku wymiernym oraz prawa działań na potęgach o wykładniku wymiernym – realizacja zajęć w klasie I,
- g) definicja przedziału liczbowego na osi oraz definicja sumy, iloczynu i różnicy przedziałów – realizacja zajęć w klasie I,
- h) definicja wartości bezwzględnej – realizacja zajęć w klasie I,
- i) metody rozwiązywania i interpretację geometryczną równań i nierówności z wartością bezwzględną – realizacja zajęć w klasie I,
- j) prawa działań na potęgach o wykładniku rzeczywistym – realizacja zajęć w klasie III
- k) błąd bezwzględny i błąd względny – realizacja zajęć w klasie I.
- l) zadania tekstowe dotyczące obliczeń procentowych - realizacja zajęć w klasie I.
- m) Pierwiastek arytmetyczny z liczby nieujemnej. Prawa działań na pierwiastkach. Pierwiastek nieparzystego stopnia z liczby ujemnej – realizacja zajęć w klasie I
- n) Wzory skróconego mnożenia: $(a + b)^2$, $(a - b)^2$, $a^2 - b^2$, $(a + b)^3$, $(a - b)^3$, $a^3 + b^3$, $a^3 - b^3$. – realizacja zajęć w klasie I

B. Funkcje i ich własności

- a) definicja funkcji – realizacja zajęć w klasie I,
- b) przegląd wybranych własności funkcji – realizacja zajęć w klasie I,
- c) definicja i własności funkcji liniowej – realizacja zajęć w klasie I,
- d) definicja i własności funkcji kwadratowej, jej wykres i miejsca zerowe – realizacja zajęć w klasie I,

- e) definicja wielomianu i prawa dotyczące działań na wielomianach – *realizacja zajęć w klasie II*,
- f) dodawanie, odejmowanie, mnożenie wielomianów – *realizacja zajęć w klasie II*,
- g) sposoby rozkładu wielomianu na czynniki – *realizacja zajęć w klasie II*,
- h) definicja funkcji homograficznej i jej własności – *realizacja zajęć w klasie II*,
- i) zasady wykonywania działań na wyrażeniach wymiernych – *realizacja zajęć w klasie II*,
- j) sposoby rozwiązywania równań wielomianowych oraz równań i nierówności z funkcją homograficzną – *realizacja zajęć w klasie II*,
- k) definicja funkcji wymiernej oraz metody rozwiązywania równań i nierówności wymiernych – *realizacja zajęć w klasie II*,
- l) definicje funkcji trygonometrycznych kąta ostrego w trójkącie prostokątnym – *realizacja zajęć w klasie I*,
- m) pojęcie miary łukowej kąta oraz definicje, własności i wykresy funkcji trygonometrycznych dowolnego kąta – *realizacja zajęć w klasie I*,
- n) tożsamości trygonometryczne – *realizacja zajęć w klasie I*,
- o) funkcja wykładnicza – *realizacja zajęć w klasie III*,
- p) pojęcie logarytmu, działania na logarytmach – *realizacja zajęć w klasie II*,
- q) równania i nierówności wykładnicze – *realizacja zajęć w klasie III*,
- r) równania i nierówności kwadratowe – *realizacja zajęć w klasie I*
- s) nierówności wielomianowe – *realizacja zajęć w klasie II*
- t) równania i nierówności logarytmiczne – *realizacja zajęć w klasie III*
- u) przekształcanie wykresów funkcji – *realizacja zajęć w klasie I*

C. Ciągi liczbowe

- a) definicja ciągu liczbowego – *realizacja zajęć w klasie II*,
- b) definicję ciągu arytmetycznego i geometrycznego, wzór na n -ty wyraz, wzór na sumę n początkowych wyrazów ciągu arytmetycznego i geometrycznego – *realizacja zajęć w klasie II*,
- c) procent prosty i procent składany – *realizacja zajęć w klasie II*,
- d) oprocentowanie lokat i kredytów – *realizacja zajęć w klasie II*,
- e) inny temat – *realizacja zajęć w klasie I, II, III*.

D. Planimetria

- a) własności czworokątów wypukłych – *realizacja zajęć w klasie I*

- b) twierdzenie o okręgu wpisanym w czworokąt i okręgu opisanym na czworokącie – *realizacja zajęć w klasie II*
- c) związki miarowe w figurach płaskich z zastosowaniem trygonometrii – *realizacja zajęć w klasie II*
- d) pojęcie osi symetrii i środka symetrii figury – *realizacja zajęć w klasie II,*
- e) twierdzenie Talesa i jego związek z podobieństwem – *realizacja zajęć w klasie II,*
- f) cechy podobieństwa trójkątów – *realizacja zajęć w klasie II,*
- g) pojęcia: symetria osiowa, przesunięcie, obrót, symetria środkowa oraz własności tych przekształceń – *realizacja zajęć w klasie II,*
- h) definicja i własności jednokładności – *realizacja zajęć w klasie II,*
- i) pola figur – *realizacja zajęć w klasie I.*
- j) Pola figur podobnych – *realizacja zajęć w klasie II*

E. Stereometria

- a) graniastosłupy, ostrosłupy, walce, stożki i kule – *realizacja zajęć w klasie III,*
- b) pojęcie kąta nachylenia prostej do płaszczyzny i kąta dwuściennego – *realizacja zajęć w klasie III,*
- c) związki miarowe w bryłach z zastosowaniem trygonometrii – *realizacja zajęć w klasie III,*
- d) przekroje płaskie graniastosłupów i ostrosłupów – *realizacja zajęć w klasie III,*
- e) pola i objętości brył – *realizacja zajęć w klasie III,*
- f) inny temat – *realizacja zajęć w klasie I, II, III.*

F. Rachunek prawdopodobieństwa

- a) doświadczenie losowe, zdarzenie elementarne, zbiór zdarzeń elementarnych, zdarzenie – *realizacja zajęć w klasie III.*
- b) prawdopodobieństwo klasyczne – *realizacja zajęć w klasie III.*
- c) Własności prawdopodobieństwa – *realizacja zajęć w klasie III.*
- d) Obliczanie prawdopodobieństwa zdarzeń za pomocą drzewa - *realizacja zajęć w klasie III.*
- e) Elementy kombinatoryki – *realizacja zajęć w klasie III*

G. Elementy statystyki opisowej

- a) metody prezentacji danych statystycznych – *realizacja zajęć w klasie III,*
- b) analiza struktury – *realizacja zajęć w klasie III,*

- c) klasyczne i pozycyjne miary położenia – *realizacja zajęć w klasie III*,
- d) klasyczne miary rozproszenia – *realizacja zajęć w klasie III*,
- e) inny temat – *realizacja zajęć w klasie I, II, III*.

H. Geometria analityczna

- a) równanie prostej na płaszczyźnie – *realizacja zajęć w klasie II*
- b) wzajemne położenie pary prostych na płaszczyźnie, układy dwóch równań liniowych – *realizacja zajęć w klasie II*
- c) równanie okręgu, wzajemne położenie dwóch okręgów – *realizacja zajęć w klasie II*
- d) odległość punktu od prostej, wzajemne położenie prostej i okręgu – *realizacja zajęć w klasie II*
- e) wektory w prostokątnym układzie współrzędnych, działania na wektorach – *realizacja zajęć w klasie I*.

3. Zalecane metody pracy to:

- podające (wykład, opis);
- metoda przypadków ;;
- metoda problemowa (metaplan);
- nauczanie programowane ;
- ćwiczenia przedmiotowe;
- burza mózgów .

Wykład polega na bezpośrednim lub pośrednim przekazywaniu wiedzy określonej grupie odbiorców. Aktywność uczestnika wykładu wymaga od niego dużego wysiłku i znacznej dojrzałości umysłowej. Dlatego też należy go odpowiednio w szkołach średnich stosować i ograniczać.

Opis jest najprostszym sposobem zaznajamiania uczniów z nieznanymi im bliżej osobami, rzeczami, zjawiskami itp. Zalecany jest zarówno wtedy, gdy nie ma możliwości zastosowania odpowiedniego pokazu, jak i przede wszystkim wtedy, gdy opisowi towarzyszy pokazywanie opisywanych przedmiotów lub ich modeli czy rysunków.

Metoda przypadków polega na rozpatrzeniu przez małą grupę uczniów opisu jakiegoś przypadku, możliwych rozwiązań. Po otrzymaniu opisu, rozwiązań wraz z kilkoma pytaniami, na które należy odpowiedzieć, uczniowie sami formułują dalsze pytania wyjaśniające ten przypadek, a nauczyciel udziela na nie odpowiedzi.

Metoda problemowa polega na wytworzeniu sytuacji problemowej, formułowaniu problemów, określaniu pomysłów ich rozwiązania, weryfikacji pomysłów rozwiązania oraz na porządkowaniu i stosowaniu uzyskanych wyników w nowych zadaniach o charakterze praktycznym lub teoretycznym. Jej cechą charakterystyczną jest dominacja uczenia się nad nauczaniem. Wzbudza ona wiarę ucznia w siebie, utwierdza go w przekonaniu, że jest w stanie rozwiązywać coraz trudniejsze zadania. Metaplan to jedna z nowoczesnych form dyskusji, której wyniki przedstawiamy w postaci graficznej. Stosowany może być zarówno jako element pracy w grupie jak i z całym zespołem klasowym najczęściej w celu oceny przyczyn lub skutków danych wydarzeń.

Nauczanie programowane prowadzone być może z użyciem komputera lub podręcznika, zbioru zadań itp. Obecnie dostępnych jest wiele komputerowych programów dydaktycznych spełniających potrzebne warunki. Metody praktyczne ułatwiają uczniom bezpośrednie poznanie rzeczywistości oraz pozwalają na wykorzystanie posiadanej przez nich wiedzy w rozwiązywaniu problemów praktycznych. Do tej grupy zaliczyć można: pokaz, ćwiczenia przedmiotowe, ćwiczenia laboratoryjne, metodę projektów itp. Pokaz polega na demonstrowaniu uczniom naturalnych przedmiotów lub ich modeli, zjawisk, wydarzeń lub procesów i objaśnianiu ich istotnych cech.

Ćwiczenia przedmiotowe polegają na wielokrotnym wykonywaniu pewnych czynności dla nabycia wprawy i uzyskania coraz wyższej sprawności w działaniach intelektualnych i praktycznych. W nauczaniu matematyki pełnią rolę szczególną. Podczas ćwiczeń laboratoryjnych uczniowie samodzielnie przeprowadzają eksperymenty. Eksperymenty te pozwalają na formułowanie pewnych uogólnień, zilustrowanie wcześniej poznanych praw, zasad i reguł (tradycyjna metoda laboratoryjna) oraz ułatwiają uczniom przewidywanie nieznanymi im jeszcze zjawisk i procesów (problemowa metoda laboratoryjna).

Burza mózgów to technika wywodząca się z psychologii społecznej, która ma na celu doskonalenie decyzji grupowych. Jest formą dyskusji dydaktycznej, wykorzystywaną jako

jedna z metod nauczania. Zalicza się ją wówczas do metod aktywizujących, która stanowi podgrupę metod problemowych. Jedną z tak zwanych metod heurystycznych. Metoda ta znana jest także pod nazwami "giełda pomysłów" lub "fabryka pomysłów". Angażuje wszystkich uczniów, każdemu dając możliwość nieskrępowanej wypowiedzi. Jest to metoda, która polega na możliwości szybkiego zgromadzenia wielu hipotez rozwiązania postawionego problemu w krótkim czasie.

4. Ewaluacja

Ewaluacja w oświacie to ocena przydatności i skuteczności podejmowanych działań dydaktycznych, wychowawczych i opiekuńczych w odniesieniu do założonych celów, służąca doskonaleniu tych działań (*Rozporządzenie MENiS z 23 kwietnia 2004*).

Ewaluacja odbywać się będzie w formie obserwacji postępów uczniów. Systematyczne prowadzenie ewaluacji pozwoli dostrzec wpływ przekazywanych treści na postawy, wiedzę, umiejętności uczniów, a zarazem stanowi podstawę planowania dalszej pracy.

5. Literatura:

Podstawa programowa – Rozporządzenie Ministra Edukacji Narodowej z dnia 6 listopada 2003 Dz.U. 2003 r. 210 poz. 2041.

Standardy egzaminacyjne.

Informator o egzaminie maturalnym z matematyki – www.cke.edu.pl

Poradnik metodyczny dla nauczyciela.