

EDUKACYJNE FORUM KWALIFIKACJI ZAWODOWYCH

MULTIMEDIALNY KATALOG ZAWODÓW

ZAWÓD: MONTER SIECI I URZĄDZEŃ
TELEKOMUNIKACYJNYCH

Program Operacyjny Kapitał Ludzki
Priorytet III Wysoka jakość systemu oświaty
Działanie 3.4 Otwartość systemu edukacji w kontekście uczenia się przez całe życie
Poddziałanie 3.4.3 Upowszechnianie uczenia się przez całe życie

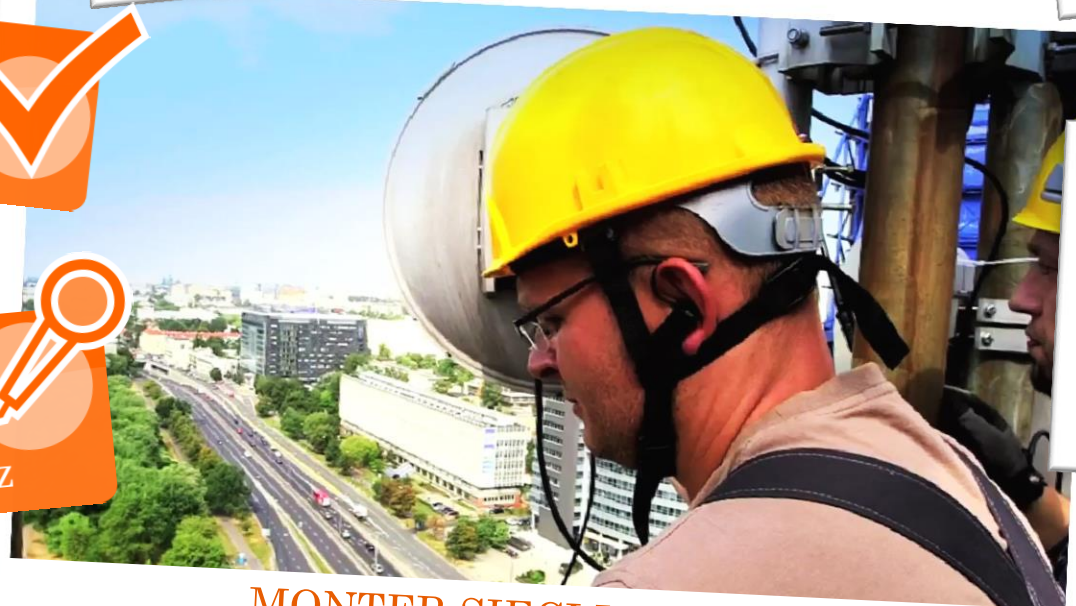


Projekt współfinansowany przez Unię Europejską w ramach Europejskiego Funduszu Społecznego



Sprawdź
swoją wiedzę

Wywiad
posłuchaj,
przeczytaj, zobacz



**MONTER SIECI I URZĄDZEŃ
TELEKOMUNIKACYJNYCH**



CZYM ZAJMUJE SIĘ MONTER SIECI I URZĄDZEŃ TELEKOMUNIKACYJNYCH? ZADANIA ZAWODOWE:



- praca monterów polega na wykonywaniu, montowaniu i uruchamianiu telekomunikacyjnych linii kablowych, radiowych, torów miedzianych, światłowodowych,
- wykonywanie pomiarów, dobór rozwiązań technologicznych sieci telekomunikacyjnych,
- instalacja i oprogramowanie urządzeń sieci,
- usuwanie uszkodzeń w urządzeniach sieci telekomunikacyjnych,
- konserwacja zainstalowanych linii.



JAKA JEST SPECYFIKA ŚRODOWISKA PRACY MONTERA SIECI I URZĄDZEŃ TELEKOMUNIKACYJNYCH?



Miejsce wykonywania pracy

Budynki mieszkalne, przemysłowe, dachy, studzienki, piwnice – to niektóre z typowych dla monterów „miejsz pracy”. Nie zawsze są one dobrze oświetlone, bezpieczne, czasem wymagają dość długiego pozostawania w niewygodnej pozycji ciała.

Charakter pracy

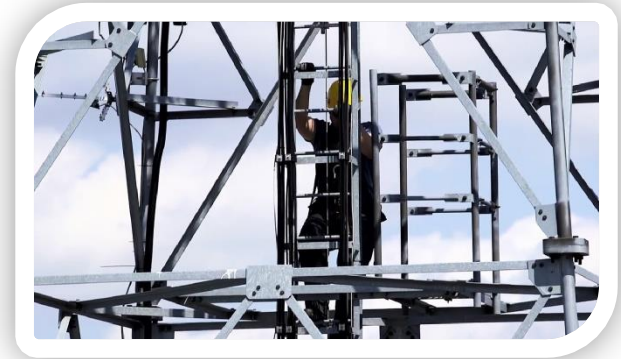
Monter pracuje z przedmiotami, często na zewnątrz, w zmiennych warunkach atmosferycznych. Praca odbywa się również w kontakcie z ludźmi – zleceniodawcami. Monter współpracuje również z innymi specjalistami (geodetami, energetykami, gazownikami, właścicielami instalacji, itp.)



JAKA JEST SPECYFIKA ŚRODOWISKA PRACY MONTERA SIECI I URZĄDZEŃ TELEKOMUNIKACYJNYCH?

Możliwości zatrudnienia

- zakłady telekomunikacyjne,
- zakłady produkujące sprzęt i urządzenia telekomunikacyjne,
- instytucje posiadające własne sieci i systemy łączności,
- własna działalność gospodarcza.



Stanowiska pracy



- monter sieci i urządzeń telekomunikacyjnych.



JAKA JEST SPECYFIKA ŚRODOWISKA PRACY MONTERA SIECI I URZĄDZEŃ TELEKOMUNIKACYJNYCH?

Czas pracy

Zazwyczaj 8 h dziennie, praca może być wykonywana w systemie zmianowym w dni robocze. W przypadku własnej działalności gospodarczej lub w warsztacie prywatnym możliwa jest praca w soboty. W przypadku awarii – również niedziele i święta.

Zarobki

Średnie wynagrodzenie ok. 2800 zł brutto (www.pensje.net).



Czynniki zagrażające zdrowiu

Miejsca pracy nie zawsze dobrze oświetlone, bezpieczne, czasem wymagają dość długiego pozostawania w niewygodnej pozycji ciała, zmienne warunki atmosferyczne, praca na wysokości.



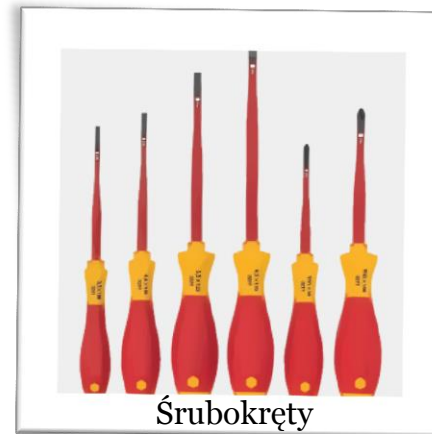
JAKICH MASZYN I NARZĘDZI UŻYWA **MONTER** SIECI I URZĄDZEŃ TELEKOMUNIKACYJNYCH?



Oscyloskop



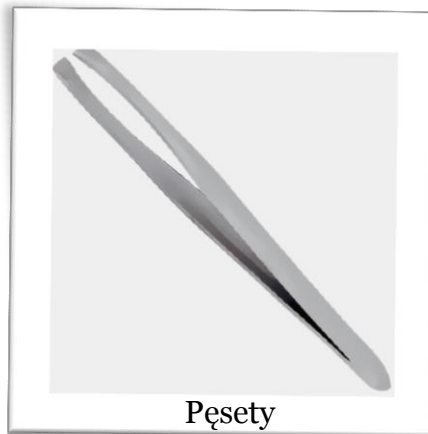
Multimetr



Śrubokręty



Szczypczyki



Pęsety



Lutownica



Oscyloskop

specjalistyczny przyrząd do badania przebiegów między dwoma wielkościami przedstawianymi w postaci elektrycznej.



Multimetr

precyzyjne urządzenie stosowane do pomiaru różnych wielkości.



Śrubokręty

wyposażenie pomocnicze monterów sieci i urządzeń telekomunikacyjnych.



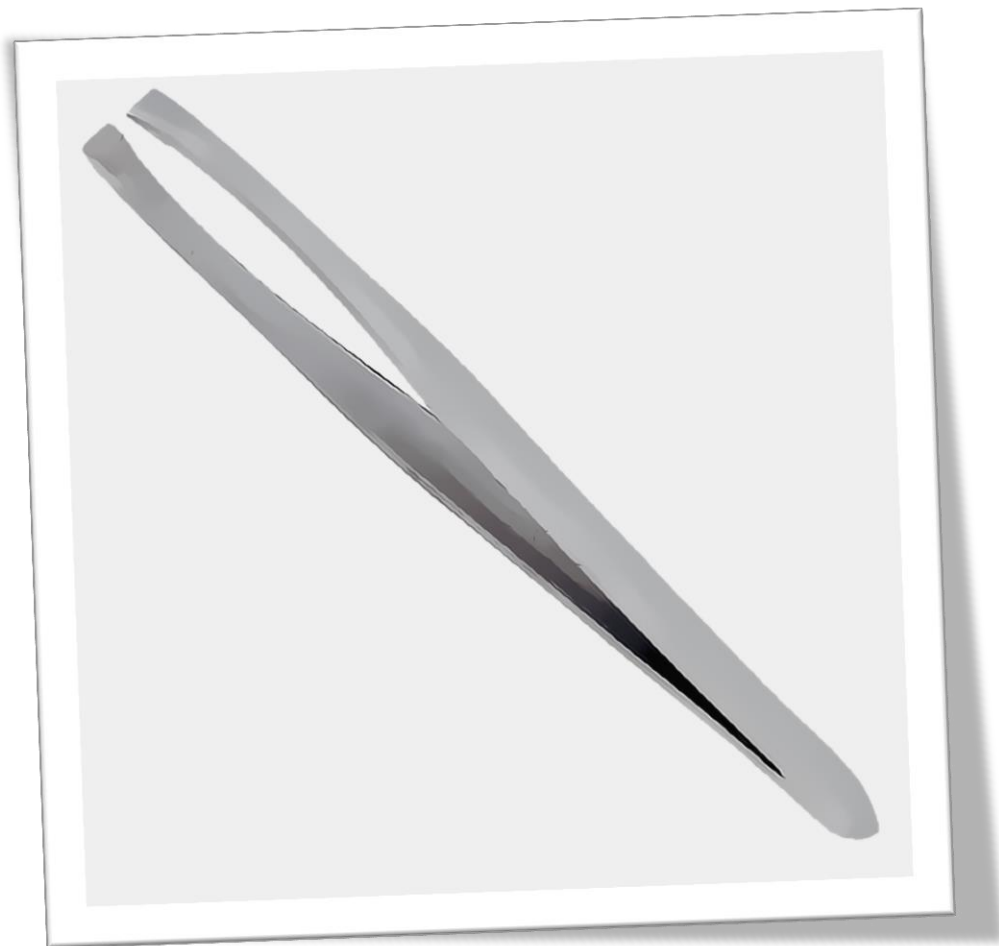
Szczypczyki

wyposażenie pomocnicze monterów sieci i urządzeń telekomunikacyjnych.



Pęsety

wyposażenie pomocnicze monterów sieci i urządzeń telekomunikacyjnych.



Lutownica

narzędzie służące do łączenia różnych materiałów za pomocą spoiwa.



JAKIE PREDYSPOZYCJE POWINIEN POSIADAĆ MONTER SIECI I URZĄDZEŃ TELEKOMUNIKACYJNYCH?

Monter sieci i urządzeń telekomunikacyjnych wykonuje podczas swojej pracy wiele czynności precyzyjnych, dlatego też ważne jest, aby był osobą wytrwałą, odporną na znużenie, dociekliwą. Powinien umieć się skoncentrować na wykonywanym zadaniu, ale jednocześnie wykazywać się podzielnością uwagi. Ceniona w zawodzie jest spostrzegawczość, dobra wyobraźnia przestrzenna.

Cechami niezbędnymi w tym zawodzie są:

- zainteresowania techniczne i informatyczne,
- dokładność,
- spostrzegawczość,
- dociekliwość,
- gotowość do wykonywania czynności rutynowych i monotonicznych.



JAKIE WARUNKI FIZYCZNE SĄ NIEZBĘDNE W TYM ZAWODZIE?



- Od kandydata na monter sieci i urządzeń telekomunikacyjnych wymaga się dużej sprawności rąk (zwłaszcza palców) - jest ona potrzebna do wykonywania precyzyjnych czynności. Bardzo ważne są również: dobra ogólna sprawność fizyczna, nie zaburzone poczucie równowagi (ze względu na miejsca wykonywania czynności zawodowych), dobry słuch i wzrok.
- Przeciwwskazaniem do podjęcia pracy w tym zawodzie są: choroby układu krążenia, wady serca, nieskorygowane małe wady wzroku, zaburzenia widzenia obuocznego, widzenia barw, niedosłuch, lęk wysokości, ograniczona sprawność rąk i palców, nadmierna potliwość dłoni, omdlenia, alergie na pleśnie, czynniki biologiczne.

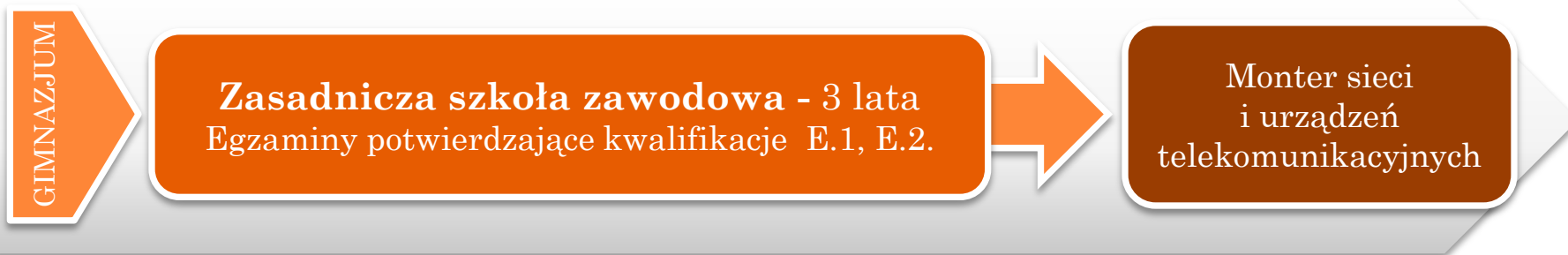


INFORMACJE DLA OSÓB Z NIEPEŁNOSPRAWNOŚCIĄ

- Praca dostępna dla osób z niepełnosprawnością, jeżeli stan zdrowia nie uniemożliwia wykonywania czynności zawodowych. W każdym przypadku należy konsultować możliwość podjęcia kształcenia w kierunku wybranego zawodu z lekarzem medycyny pracy, doradcą zawodowym.



JAK ZOSTAĆ MONTEREM SIECI I URZĄDZEŃ TELEKOMUNIKACYJNYCH?



Kwalifikacje E.1 i E.2 można zdobyć na Kwalifikacyjnych Kursach Zawodowych.

JAKIE SĄ MOŻLIWOŚCI ROZWOJU W TYM ZAWODZIE?

Aby podjąć naukę na studiach wyższych należy zdać egzamin maturalny.

Potwierdzenie kwalifikacji E.1, E.2 umożliwia uzyskanie dyplomu potwierdzającego kwalifikację w zawodzie technik.



CZY WIESZ, ŻE...?

CIEKAWOSTKI



- Centralę miejską w Harford (stan Connecticut, USA) początkowo obsługiwali mężczyźni - po skargach abonentów żalących się na niewybredny język, stanowiska zajęły kobiety zwane telefonistkami.
- W 1880 roku w USA i Niemczech uruchomiono pierwsze automaty telefoniczne monetowe.
- W 1909 roku telefon założyła sobie Eliza Orzeszkowa, a w 1914 Henryk Sienkiewicz.
- Alfabet Morse'a od połowy XIX wieku umożliwia komunikację na odległość. Został skonstruowany tak, aby wiadomość mogła być zdekodowana bez specjalnego urządzenia. Poszczególne litery to kombinacja kropek i kresek. Podczas nadawania przestrzega się następujących zasad: kreska powinna trwać tyle, co trzy kropki. Odstęp pomiędzy znakami - tyle co jedna kropka, a odstęp między wyrazami - siedem kropek.
- Alfabetem Morse'a można posługiwać się również przy pomocy rąk - kropkę oznaczają ramiona uniesione do góry, a kreskę - uniesione poziomo na boki.
- Najpopularniejszym komunikatem w alfabecie Morse'a jest SOS międzynarodowy sygnał alarmowy: • • • — — — • • • .



CO CZYTAĆ?

LITERATURA FACHOWA



- Program nauczania dla zawodu monterem sieci i urządzeń telekomunikacyjnych 742202 o strukturze modułowej, materiały wydane w ramach programu „Szkoła zawodowa szkołą pozytywnego wyboru, dostępne na stronach www.new.koweziu.edu.pl
- „Przegląd Telekomunikacyjny”,
- „Telekomunikacja i Techniki Informacyjne”,
- „Przegląd Techniczny”,
- „Telekomunikacja i teleinformatyka”,
- „Telekomunikacja cyfrowa”,
- www.sigma-not.pl



BIBLIOGRAFIA



- Podstawa programowa kształcenia w zawodzie, opracowano na podstawie dokumentu z dnia 7 lutego 2012 r. Monter sieci i urządzeń telekomunikacyjnych nr zawodu 742202.
- Rozporządzenie Ministra Edukacji Narodowej z dnia 23 grudnia 2011 r. w sprawie klasyfikacji zawodów szkolnictwa zawodowego z późn. zmianami.
- Informator o egzaminie potwierdzającym kwalifikacje w zawodzie monter sieci i urządzeń telekomunikacyjnych nr zawodu 742202, CKE, Warszawa 2012.
- Materiały projektu „Poznaj swoje zainteresowania i świat szkolnictwa zawodowego”, www.gimnazjum2.lublin.pl/efs/prezentacja
- Strony internetowe szkół prowadzących kształcenie w poszczególnych zawodach,
- www.pensje.net



WYWIAD Z MONTEREM SIECI I URZĄDZEŃ TELEKOMUNIKACYJNYCH

1. Dlaczego wybrał Pan zawód monter sieci i urządzeń telekomunikacyjnych?

Od zawsze się tym zajmowałem, interesowałem. Po skończeniu technikum elektronicznego szukałem pracy w zawodzie. W obecnej firmie otrzymałem profesjonalne szkolenie dotyczące montażu sieci i urządzeń telekomunikacyjnych i zacząłem się w tym specjalizować.

2. Czy ktoś doradzał Panu ten wybór, czy miał Pan jakieś tradycje rodzinne w tym kierunku?

Nie. Zdecydowały własne zainteresowania. Nikt nie doradzał. Nikt z rodziny nie pracował w tym zawodzie, dlatego nie potrafił podpowiedzieć, jak to będzie wyglądało.

3. Czy miał Pan jakieś wyobrażenia dotyczące tego, jak ten zawód będzie wyglądał?

Raczej nie, bo nie jest to zawód z dużymi tradycjami, więc siłą rzeczy nie było od kogo się dowiedzieć z czym to zajęcie się wiąże. Wiem tylko tyle, że wiedza ze szkoły dała mi pewne podstawy, bez których nie ruszylibym dalej, ale większości nauczyłem się w praktyce, w czasie szkoleń w pracy i od innych bardziej doświadczonych pracowników.

4. Czy to był popularny wybór wśród rówieśników?

Niespecjalnie. Jest sporo firm oferujących takie usługi, ale niewielu specjalistów, którzy mogliby pracować w tym charakterze. Szkoły oferujące kształcenie w tym zawodzie nie są bardzo popularne, więc najczęściej zajmują się tym elektronicy, którzy po prostu interesują się tym, lub mieli możliwość dokończenia w konkretnej firmie.

5. Od ilu lat pracuje Pan w zawodzie?

Od 3 lat.

6. Czy musiał Pan uczestniczyć w kursach doszkalających po ukończeniu szkoły?

Ja osobiście nie uczestniczyłem w żadnych kursach, ale wiem, że są organizowane. Na pewno lepiej jest się szkolić, szczególnie jeśli chodzi o jakieś kwestie elektroniczne. Jeśli chodzi o kwestie specjalistyczne, to organizowane są kursy dotyczące na przykład zasad działania sieci transmisyjnych, czy fal radiowych, tego jak wszystko jest rozprowadzane, czy jak prawidłowo ustawić, skonfigurować dany sprzęt w określonych warunkach na przykład atmosferycznych. Są to szkolenia typowo techniczne. Technologia jako taka nie zmienia się na tyle szybko, żeby konieczne było stałe szkolenie. Co do zasady robimy rzeczy powtarzalne.

7. Czy miał Pan jakieś wyobrażenie, jak to zajęcie będzie wyglądało?

Nie miałem szczególnych wyobrażeń. W praktyce okazało się, jak pewnie w każdej pracy, że zdarzają się nadgodziny. Jeśli jesteśmy u klienta, to głupio jest skończyć na przykład równo o 15:00 i zostawić rozgrzebaną robotę, jeśli możemy skończyć ją, poświęcając dodatkowe 25 minut swojego czasu. Co do zasady jest to dosyć przyjemna robota. Nie ma dużej presji, czy stresu.

8. Proszę opowiedzieć, jak wygląda praca montera

Monter może zajmować się kilkoma rzeczami. Przede wszystkim w zakres jego obowiązków wchodzi montowanie linii i urządzeń telekomunikacyjnych, a także konfigurowanie i uruchamianie ich. Testujemy także ich poprawne działanie u klienta. Dostajemy zlecenie z firmy, że trzeba coś zamontować u konkretnego klienta. Dostajemy adres, telefon kontaktowy, ustalony termin montażu. Najczęściej nie dostajemy szczegółowej specyfikacji, jak taki montaż ma być wykonany, bo wiele rzeczy okazuje się na miejscu. Wiemy, jakie urządzenia mamy zamontować, natomiast osprzęt, kable i inne ustalone są już w domu klienta. Trzeba podjechać do klienta i u niego stwierdzić, czego potrzebuje. Należy z nim ustalić gdzie chce mieć na przykład zamontowaną antenę do odbioru sygnału internetowego, jak przeprowadzone kable, gdzie fizycznie ma stać modem. Zdarza się, że klientowi trzeba też doradzić. Wszystkie materiały do montażu, zarówno urządzenia, jak i narzędzia mamy ze sobą i dobieramy je w zależności od potrzeb. W grę wchodzi także konfiguracja urządzeń u klienta. Dotyczy to urządzeń, które montujemy, ale także takich, które klient chce podłączyć do sieci. W tym momencie jest naprawdę dużo możliwości, można podłączać Internet do dekodera telewizji cyfrowej lub bezpośrednio do telewizora. Konfigurujemy też sprzęt komputerowy i urządzenia mobilne. Czyli oprócz wiedzy elektronicznej w tym zawodzie niezbędna jest wiedza informatyczna.

9. Czy to jest praca rozwojowa?

Jeśli chodzi o możliwości znalezienia zatrudnienia i zarobki, to na pewno. Ale trzeba mieć świadomość, że jest też powtarzalna. Każdego dnia mamy kontakt z innym klientem, każdy montaż jest trochę inny, ale w gruncie rzeczy ciągle robimy to samo. Praca wymaga dużej sprawności fizycznej, bo często wymaga wejścia na dach. Przy rozprowadzaniu sygnału radiowego montujemy anteny na dachach. Dotyczy to przynajmniej tych montaży, które ja obsługuję. Nie wiem, czy będę zajmować się tym całe życie.

10. Co wpływa na satysfakcję z wykonywanego zawodu?

Cieszy mnie to, że potrafię coś komuś dobrze doradzić. Ta praca chyba nie ma dla mnie tajemnic. Zarobki również są satysfakcjonujące. Wiele rzeczy, których nauczyłem się w tej pracy wykorzystuję również po godzinach. Wiedza, którą uzyskałem daje możliwości dodatkowego zarobku. Potrafię też sam sobie skonfigurować, czy naprawić sprzęt, który mam w domu.

11. Jakie wymagania są stawiane osobom, które chciałyby wykonywać ten zawód?

Posiadanie prawa jazdy, brak lęku wysokości. W momencie rozpoczynania pracy lub nauki w tym kierunku, należy wykonać badania wysokościowe. Trzeba mieć ogólną wiedzę elektroniczną. Trzeba być też konkretną osobą, wiedzieć co się robi. Ponieważ mamy kontakt z klientem końcowym trzeba mieć wysoki poziom kultury osobistej. Zdarzają się klienci problemowi, do nich także trzeba mieć podejście. Chętnie wszystko tłumaczyć i wyjaśniać. Każdego da się w jakiś sposób rozbroić.

12. Jakie wady zawodu może Pan wskazać?

Zależność od pogody. Jeśli jest zimno, a trzeba wyjść na dach, to nie jest bardzo różowo. Jest to praca całoroczna. Wiadomo, że nie robimy montażu, jeśli jest ciężka zima, ale co do zasady pracujemy przez cały rok. Jest to też praca trochę niebezpieczna, bo jest to praca na wysokości. Należy uważać i oczywiście używać odpowiedniego sprzętu zabezpieczającego. W lecie na strychach jest bardzo gorąco. Jeśli ktoś jest wrażliwy na temperatury wysokie, albo niskie, to może mieć z tym problem.

13. Jakie są zalety?

Dla mnie zaletą jest to, że jak wyjadę w teren, to nikt nade mną nie stoi i nikt mnie nie goni. Mam wykonać określoną pracę i z tego jestem rozliczany. Można robić to na spokojnie. Jeśli ktoś lubi prace związane z elektroniką, a jednocześnie jakiś kontakt z ludźmi, to jest to zajęcie dla niego odpowiednie.

14. Czy ta praca może wpływać na życie rodzinne?

To zależy od człowieka. Jeśli po standardowych ośmiu godzinach pracy bierzemy się za jakieś dodatkowe prace, to wiadomo, że nie będziemy dostępni dla rodziny. Coś za coś.

15. Czy ta praca może wpływać na zdrowie?

Tak, ze względu na to, że częściowo jest wykonywana na zewnątrz. Zdecydowanie częściej się przeziębiam odkąd tu pracuję. Jest też zagrożenie związane z pracą na wysokości. Trzeba uważać, jak w każdej innej pracy.

16. Jakich zarobków może się spodziewać osoba, która rozpoczyna pracę montera?

Osoba z małym albo zerowym doświadczeniem zaraz po szkole może zarabiać od 2000 złotych na rękę. Wiadomo, że są różne firmy, większe, mniejsze miasta, ale na ogół od takich zarobków się zaczyna.

Dziękuję za wywiad.



SPRAWDŹ SWOJĄ WIEDZĘ - QUIZY

Zapoznałeś się z charakterystyką zawodu. Teraz sprawdź swoją wiedzę i predyspozycje do zawodu rozwiązując quizy interaktywne.

