

# EDUKACYJNE FORUM KWALIFIKACJI ZAWODOWYCH

## MULTIMEDIALNY KATALOG ZAWODÓW

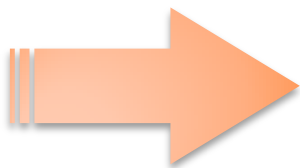
### ZAWÓD: TECHNIK PSZCZELARZ

Program Operacyjny Kapitał Ludzki  
Priorytet III Wysoka jakość systemu oświaty  
Działanie 3.4 Otwartość systemu edukacji w kontekście uczenia się przez całe życie  
Poddziałanie 3.4.3 Upowszechnianie uczenia się przez całe życie



UNIA EUROPEJSKA  
EUROPEJSKI  
FUNDUSZ SPOŁECZNY





ZADANIA ZAWODOWE



ŚRODOWISKO PRACY



MASZYNY I NARZĘDZIA

**Sprawdź**  
swoją wiedzę



**Wywiad**  
posłuchaj,  
przeczytaj, zobacz



TECHNIK PSZCZELARZ



PREDYSPOZYCJE



WARUNKI FIZYCZNE



LITERATURA



CZY WIESZ, ŻE ...?



KARIERA ZAWODOWA

# CZYM ZAJMUJE SIĘ **TECHNIK PSZCZELARZ?**

## ZADANIA ZAWODOWE:

- prowadzenie produkcji zwierzęcej i roślinnej,
- wykonywanie prac konserwatorskich w pasiekach,
- renowacja i naprawa uli,
- analizowanie produkcji pod kątem rachunku ekonomicznego,
- zakładanie i monitorowanie nowych pasiek,
- przeprowadzanie przeglądów w rodzinach pszczelich w danych pasiekach,
- opracowanie dokumentów gospodarstw pasiecznych oraz przeprowadzanie analiz kosztów produkcji,
- wykonywanie prac w pasiekach za pomocą narzędzi i maszyn wykorzystywanych przy produkcji produktów pszczelich,
- wytwarzanie z pozyskanego miodu, pyłku, wosku, mleczka, propolisu produktów pszczelarskich,
- sprzedaż produktów pszczelich.



# JAKA JEST SPECYFIKA ŚRODOWISKA PRACY TECHNIKA PSZCZELARZA?

## Miejsce wykonywania pracy

Swoją pracę technik pszczelarz wykonuje głównie na wolnym powietrzu. Jednak podczas wykonywania przeróbki produktów pszczelich oraz konserwacji uli swoje obowiązki wykonuje w pomieszczeniach gospodarczych.



## Charakter pracy

Podczas wykonywania pracy technik pszczelarz sporadycznie kontaktuje się z innymi pracownikami. Swoją pracę najczęściej wykonuje samodzielnie. Praca technika pszczelarza ma charakter fizyczny.



# JAKA JEST SPECYFIKA ŚRODOWISKA PRACY TECHNIKA PSZCZELARZA?

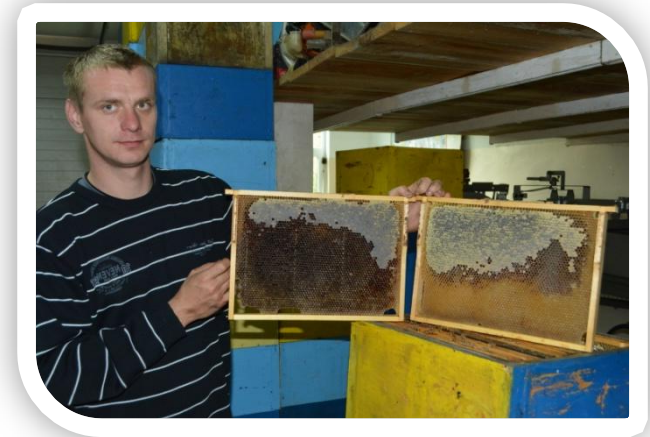
## Możliwości zatrudnienia

- prowadzenie własnej pasieki,
- firmy produkujące oraz przetwarzające miód i produkty pszczele,
- pasieki.



## Stanowiska pracy

- pszczelarz,
- technik pszczelarz.



# JAKA JEST SPECYFIKA ŚRODOWISKA PRACY TECHNIKA PSZCZELARZA?

## Czas pracy

Swoją pracę technik pszczelarz wykonuje tylko i wyłącznie w dzień, przeciętny czas jego pracy to 6 - 9 godzin dziennie. Czas pracy uzależniony jest to od pory roku, zmienności pogody oraz fazy życia pszczół.

## Zarobki

Średnie zarobki technika pszczelarza kształtują się na miesięcznym poziomie 2200 złotych brutto, jednak jak w przypadku innych zawodów, zarobki uzależnione są od miejsca zatrudnienia, doświadczenia zawodowego oraz ilości zleceń ([www.wynagrodzenia.pl](http://www.wynagrodzenia.pl) Raport Sedlak&Sedlak).

## Czynniki zagrażające zdrowiu

- ryzyko ukąszenia,
- praca wykonywana w zmiennych warunkach atmosferycznych,
- kontakt z preparatami chemicznymi - ryzyko wystąpienia podrażnienia skóry, oczu oraz ostrego lub przewlekłego zatrucia,
- praca przy użyciu maszyn ruchomych - ryzyko doznania urazu uszkodzenia ciała,
- praca przez dłuższy czas w pozycji stojącej oraz nadmierny wysiłek fizyczny.



# JAKICH MASZYN I NARZĘDZI UŻYWA TECHNIK PSZCZELARZ?



PODKURZACZ



DEKRYSTALIZATOR



DŁUTO PASIECZNE



MIODARKA



BAŃKI NA MIÓD



URZĄDZENIE DO  
KREMOWANIA MIODU



STRÓJ OCHRONNY



UL



ROJNICA



### PODKURZACZ

jest to przyrząd służący do odymiania pszczoł. Dzięki użyciu podkurzacza jest możliwe wykonie pracy w ulu bez narażania się na agresję oraz złość ze strony pszczoł.





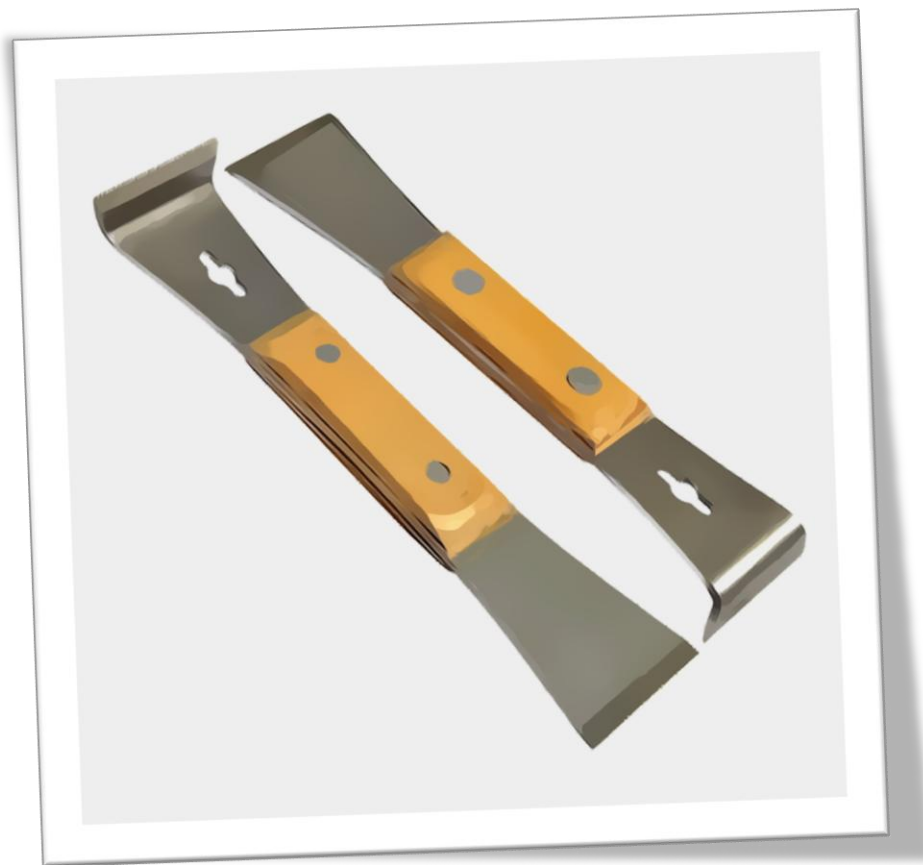
DEKRYSTALIZATOR

narzędzie przeznaczone do dekrystalizacji, pozwalające w szybki i bezpieczny sposób rozpuścić miód.



### DŁUTO PASIECZNE

narzędzie służące do rozdzielania połączonych kitem pszczelich elementów znajdujących się w ulu. Jest również wykorzystywane podczas zeszkrobywania kitu i wosku.



### MIODARKA

urządzenie wykorzystywane do odwirowania miodu z wyjętych z uli plastrów.



BAŃKI NA MIÓD

naczynie przeznaczone do przechowywania wyprodukowanego miodu.



## URZĄDZENIE DO KREMOWANIA MIODU

urządzenie wykorzystywane w procesie kremowania miodu.



### STRÓJ OCHRONNY

specjalistyczny strój ochronny chroniący m.in. przed ukąszeniami pszczół niezbędny podczas pracy w pasiece. Strój składa się z maski ochronnej, kombinezonu oraz kapelusza i rękawic.



UL

jest to miejsce wykorzystywane do hodowli pszczół, przeważnie wykonywane z drewniana.



### ROJNICA

podstawowe narzędzie niezbędne przy prowadzeniu pasieki, wykorzystywane, m.in. do transportowania odkładów oraz pakietów.





# JAKIE PREDYSPOZYCJE POWINIEN POSIADAĆ TECHNIK PSZCZELARZ?

Osoba planująca wykonywać zawód technik pszczelarz, powinna interesować się zagadnieniami związanymi z chemią, biologią oraz fizyką, co znacznie ułatwi zrozumienie życia oraz zwyczajów pszczół.

Podczas wykonywania pracy przydatne są umiejętności stolarskie, które są bardzo pomocne podczas samodzielnej konserwacji i naprawy uli.

## Cechami niezbędnymi w tym zawodzie są:

- wytrwałość,
- umiejętność pracy pod presją czasu,
- samokontrola,
- zamiłowanie do ładu i porządku,
- spostrzegawczość,
- zdolności organizatorskie,
- cierpliwość,
- skrupulatność,
- terminowość,
- precyzyjność,
- samodzielność.



# JAKIE WARUNKI FIZYCZNE SĄ NIEZBĘDNE W TYM ZAWODZIE?



W zawodzie technika pszczelarza ważna jest:

- zręczność rąk i palców – praca pszczelarza wiąże się z wykonywaniem zadań wymagających dużej precyzji,
- koordynacja wzrokowo-ruchowa – dobry wzrok,
- dobre powonienie – które pozwala na dokonanie oceny wartości produktów,
- dobra ogólna wydolność fizyczna – z uwagi na pracę w ciągłym ruchu.



# JAKIE WARUNKI FIZYCZNE SĄ NIEZBĘDNE W TYM ZAWODZIE?



Przeciwwskazaniem do wykonywania zawodu technik pszczelarz są:

- zaburzenia niewielkiego stopnia sprawności kończyn górnych i dolnych,
- wady oraz dysfunkcje narządu wzroku, które nie mogą być skorygowane szklami lub soczewkami,
- zaburzenia dotyczące rozróżniania barw- daltonizm,
- zaburzenia widzenia stereoskopowego,
- zaburzenia prawidłowego pola widzenia;
- zaburzenia koordynacji wzrokowo-ruchowej, zmysłu równowagi oraz zmysłu dotyku, węchu oraz smaku,
- alergia na jad pszczeleli,
- nosicielstwo chorób zakaźnych,
- zaburzenia układu oddechowego (astma, uczulenie na pyłki kwiatowe) - uniemożliwiające pracę w okresie pylenia roślin.



# INFORMACJE DLA OSÓB Z NIEPEŁNOSPRAWNOŚCIĄ

- Istnieje możliwość wykonywania zawodu przez osoby z niepełnosprawnością, o ile pozwalają jej na to warunki zdrowotne. Ostateczną decyzję o braku przeciwwskazań zdrowotnych do kształcenia w zawodzie podejmuje zawsze lekarz medycyny pracy.
- Należy jednak pamiętać, iż każdy przypadek zatrudnienia osoby z niepełnosprawnością oraz przystosowania stanowiska pracy do jej potrzeb i możliwości zdrowotnych należy rozpatrywać indywidualnie.



# JAK ZOSTAĆ TECHNIKIEM PSZCZELARZEM ?

GIMNAZJUM

**Technikum** - 4 lata.  
Egzaminy potwierdzające kwalifikacje R.4, R.17.

**Technik  
pszczelarz**

Istnieje możliwość uzyskania kwalifikacji na Kwalifikacyjnym Kursie Zawodowym.

## JAKIE SĄ MOŻLIWOŚCI ROZWOJU W TYM ZAWODZIE?

Po pozytywnym zadaniu egzaminu maturalnego istnieje możliwość kontynuowania nauki na studiach wyższych. Przykładowe kierunki:

Rolnictwo, Ogrodnictwo, Weterynaria, Technika rolnicza i leśna, Zootechnika, Architektura krajobrazu.



# CZY WIESZ, ŻE...?

## CIEKAWOSTKI



- Kiedy Święty Ambroży z Mediolanu był dzieckiem do jego ust wleciało kilka pszczoł. Pszczoły po kilku chwilach wyleciały z jego ust nie wyrządzając mu żadnej krzywdy i wzniosły się ku niebu. Wydarzenie to zostało interpretowane jako wielki znak, zapowiadający, że w przyszłości Ambroży zostanie kimś wielkim. Tak też się stało, gdyż przez większość swojego życia pełnił on funkcję cenionego i dobrego biskupa.
- W czasach starożytnych pszczoły były otaczane kultem. Były traktowane jako wysłanniczki bogów, a wytwarzane przez nich produkty miały zapewnić nieśmiertelność, dlatego podczas pochówków smarowano zmarłych miodem i chowano ich razem z tymi produktami.



# CZY WIESZ, ŻE...?

## CIEKAWOSTKI



### Taniec pszczół

- Naukowcy podczas obserwacji pszczół zauważyli, że przekazują one sobie informacje o miejscu pożywienia wykonując pewnego rodzaju taniec. Zaskakującym odkryciem jednak okazał się fakt, że podczas tego poszukiwania pszczoły biorą pod uwagę, informację, że Ziemia jest okrągła i precyzyjnie potrafią wyznaczyć oraz obliczyć kąt lotu, aby dotrzeć na miejsce w jak najkrótszym czasie.



# CO CZYTAĆ?

## LITERATURA FACHOWA



Czasopismo:

- „Pasieka – ... dla pszczelarzy z pasją” ?  
<http://pasieka24.pl/prenumerata-pasieki.html>,
- Miesięcznik – „PSZCZELARSTWO”  
<http://www.miesiecznik-pszczelarstwo.pl> ,
- miesięcznik PSZCZELARZ POLSKI.

Książki:

- „Gospodarka Pasieczna”, W. Ostrowska,
- „Pszczoły Moje Hobby”, D. Irmgard,
- „Hodowla Pszczół”, J. Wilde, J. Prabuck.





# BIBLIOGRAFIA

- Klasyfikacja zawodów i specjalności – opis zawodu technik pszczelarz.
- Podstawa programowa kształcenia w zawodzie, Opracowano na podstawie dokumentu z dnia 7 lutego 2012 r.
- Rozporządzenie Ministra Edukacji Narodowej z dnia 23 grudnia 2011 r. w sprawie klasyfikacji zawodów szkolnictwa zawodowego z późn. zmianami.
- Informator o egzaminie potwierdzającym kwalifikacje w zawodzie CKE, <http://www.cke.edu.pl/index.php/informatory-left/egzamin-zawodowy>
- Materiały projektu „Poznaj swoje zainteresowania i świat szkolnictwa zawodowego”, [www.gimnazjum2.lublin.pl/efs/prezentacja](http://www.gimnazjum2.lublin.pl/efs/prezentacja)
- Strony internetowe szkół prowadzących kształcenie w zawodzie.



# BIBLIOGRAFIA



- „Podręcznik oceny zawodów z punktu widzenia różnych rodzajów niepełnosprawności. Zeszyty informacyjno-metodyczne doradcy zawodowego” [http://wupszczecin.home.pl/poradnik\\_gci/5 zeszyty informacyjno metodyczne](http://wupszczecin.home.pl/poradnik_gci/5_zeszyty_informacyjno_metodyczne)
- [www.pasieka24.pl](http://www.pasieka24.pl)
- Informacje zawarte w materiałach projektu pn.: „Ramowe wytyczne w zakresie projektowania obiektów, pomieszczeń oraz przystosowania stanowisk pracy dla osób niepełnosprawnych o specyficznych potrzebach”.
- Ciekawostki na temat różnych gatunków pszczół - rozmiary pszczół / [PortalPszczelarski.pl](http://PortalPszczelarski.pl) - artykuły, forum i ogłoszenia pszczelarskie.
- [www.wynagrodzenia.pl](http://www.wynagrodzenia.pl) Raport Sedlak&Sedlak.



# WYWIAD Z TECHNIKIEM PSZCZELARZEM

## 1. Dlaczego wybrał Pan zawód technika pszczelarza?

Zawód wybrałem ze względu na tradycje rodzinne. Jestem już kolejnym pokoleniem zajmującym się pszczelarstwem w rodzinie. Wcześniej pasiekę miał mój dziadek i pradziadek, a także ojciec. To właśnie dzięki pasji ojca mogłem zobaczyć jak ten zawód wygląda. Pierwsze podejście do pszczół i zawodu było w wieku 6 lat. Pierwszy raz wtedy wybrałem z dwudziestu uli miód. Nie mogłem wybrać więc innego zawodu.

## 2. Czy wykonywany przez Pana zawód jest również zawodem wyuczonym?

Ukończyłem Technikum Pszczelarskie w Pszczelej Woli o kierunku technik pszczelarz. Jest to jedyna szkoła pszczelarska w Polsce i Europie, posiadająca ponad 60-letnią tradycję w kształceniu pszczelarzy. W szkole wykształciłem się w zakresie prowadzenia pasieki metodami tradycyjnymi i ekologicznymi. Oprócz tego nauczyłem się obsługi pojazdów, maszyn i urządzeń stosowanych w produkcji pszczelarskiej. Swoją wiedzę rozwijałem dalej na studiach wyższych z zakresu Agrobiznesu.

## 3. Ile lat pracuje Pan w tym zawodzie?

Tak jak mówiłem już jako chłopiec robiłem wszystko przy pszczołach. Zawodowo zajmuję się tym dwadzieścia trzy lata.

## 4. Jakie wymagania stawiane są osobom wykonującym ten zawód?

Technik pszczelarz musi być osobą o sprawnych rękach i kregostupie. Nie koniecznie musi być silny, gdyż przy obecnych technologiach do nakładania uli można stosować koparko-ładowarki. Ważne jest by był spostrzegawczy i umiał szybko reagować. No i niestety w tym zawodzie nie będzie pracowała osoba, która jest strachliwa i boi się owadów lub jest uczulona na ich jad.

## 5. Jakie cechy charakteru są przydatne w Pana zawodzie?

Technik pszczelarz powinien być przede wszystkim pracowity i sumienny. Tylko wtedy będzie mógł stworzyć dobrą pasiekę i uzyskać z niej dużo miodu. Na pewno taka osoba musi być spokojna, bo tylko wtedy będzie mogła pracować z pszczołami. W tym zawodzie konieczna jest samodzielność, gdyż większość pracy wykonuje się samodzielnie. Myślę, że przydaje się tu taka smykałka do przedsiębiorczości i jakieś uzdolnienia matematyczne, by dobrze wykalkulować koszty produkcji.

## 6. Proszę wskazać, jakie zainteresowania powinna mieć osoba, która wykonuje dany zawód, które są z nim związane?

Osoba która chce się tym zajmować musi interesować się przyrodą i rolnictwem. Musi wiedzieć w jakiej porze roku jakie rośliny kwitną i ile z takiego pożytku można wziąć miodu. Jest taka encyklopedia roślin miododajnych i tam są wszystkie rośliny opisane, technik pszczelarz musi po prostu sięgnąć w samochód, objeżdżać w danym czasie i poszukać takich pożytków. Dlatego ważne jest by się na tym znał. Myślę, że też przydatne byłyby zainteresowania biznesowe, by umieć się wypromować i zdobyć klienta.

## 7. Proszę opisać stanowiska pracy, które dotychczas Pan zajmował wykonując zawód.

Zawsze pracowałem na stanowisku technik pszczelarz. Taka osoba zajmuje się przede wszystkim prowadzeniem pasieki. Jest kilka metod prowadzenia pasieki pod kątem urzędowym: są pasieki ekologiczne no i tzw. zwykłe. Ja osobiście uważam, że z reguły wszystkie pasieki są ekologiczne, bo przecież w każdej zbierany jest dar natury. A natura to sama w sobie jest ekologiczna. Dużą rolę tutaj ma pszczelarz czy technik pszczelarz i w jaki sposób

# WYWIAD Z TECHNIKIEM PSZCZELARZEM

*prowadzi ule. A pszczelarze co do sposobów to mówią, że jest ich tyle ile pszczelarzy. Każdy prowadzi na swój sposób. Ja prowadzę to w taki sposób, że ule są przystosowane do transportu. Uważam, że potrzebne jest kilka pożytków i najlepiej jak technik pszczelarz ma jednego takiego swojego konika, który powiedzmy zapełni zwrot kosztów. Taki konik jest potrzebny, ponieważ nie każdy pożytek da miód. Pożytek jest to areal roślinny gdzie akurat technik pszczelarz wywiózł swoje ule. A konik to jest tzw. pożytek, który da więcej niż przeciętny. Ja wywożę ule 350km od Lublina i dla mnie ten pożytek jest takim konikiem. Dlatego, że jeżeli wezmę 30 kilo z ula to uważam rok za średni. Ale w innych rejonach, dalej od Lublina przy Kraśniku, jak się wyjmie 30 kilo z ula to mówi się że rok był rewelacyjny. I na tym polega ten konik. Jeżeli chodzi o konika to może być to miód gryczany. To od tego praktycznie technik pszczelarz zaczyna. Prace związane z pszczołami zaczynają się na jesieni. Jakie prace poczynimy w pasiece na jesień, takie będziemy mieli plony w następnym roku. Jeżeli nie przyłożymy się, to o ile pasieka przeżyje, to będzie nędzna i pierwsze pożytki nie będą nam dawały miodu. Następne ważne prace są na wiosnę. Będzie to przypilnowanie, żeby pierwsze pszczele rodziny poszły w siłę. Następnie trzeba przygotować transport, który jest niezbędny. Po czym następuje miodobranie, czyli pozyskiwanie miodu z uli i przewiezienie go do bazy. Następnie wirowanie, dalsza obróbka i złożenie go w beczki i tak czeka na swoją kolej do sprzedaży. Czasem oczywiście się zdarzy, tak jak w tym roku, że praktycznie każdy ul przynosi straty. Podstawowym dokumentem, który trzeba mieć, to jest prawo jazdy na samochód osobowy. Dobrze jak to jest jednak taki dostawczak, albo chociaż przyczepka. Są technicy pszczelarze, którzy sobie radzą samochodami osobowymi z przyczepką. Ja posiadam samochód ciężarowy, ale żeby załadować wszystkie ule używam koparko-ładowarki. Niektórzy technicy pszczelarze posiadają uprawnienia na HDS, czyli taki dźwig samochodowy. To wszystko zależy od tego, co sobie dana osoba zaplanuje i jaką obejmie wizję prowadzenia własnej pasieki. Kolejnym sprzętem jest miodarka. Podstawowym sprzętem są beczki do przechowywania miodu. Potrzebne jest również zaplecze, czyli budynek, bo produkt spożywczy nie może stać pod chmurką. Musi być chroniony przed warunkami atmosferycznymi. W ogóle w pomieszczeniach do rozlewu lekarz weterynarii bardzo dokładnie sprawdza warunki pracy, są przeprowadzane kontrole. Trzeba posiadać też sprzedaż bezpośrednią. Technik pszczelarz musi umieć sprzedać swój produkt. Jest wiele rodzajów sprzedaży: hurtowa, na targach czy np. w punktach sprzedaży w centach handlowych. Kształciłem się w zakresie sprzedaży i dlatego uważam, że najistotniejsze jest pozyskanie jak najmłodszego klienta. Dlatego jeżdżę też po przedszkolach, szkołach i z chęcią promuję ten zawód.*

**8. W jakich kursach doksztalających uczestniczył Pan, aby podnieść/uzupełnić swoje kwalifikacje?**

*Uczestniczyłem w specjalistycznym kursie z zakresu sprzedaży produktów pszczelich. Biorę też często udział w konferencjach i szkoleniach, organizowanych przez stowarzyszenia pszczelarskie. Są to np. kursy z obsługi nowych urządzeń czy preparatów pszczelarskich.*

**9. Czy jest Pan zrzeszony w jakimś związku, stowarzyszeniu, towarzystwie związanym z wykonywanym zawodem? Jeśli tak, to w jakich?**

*Należę do stowarzyszenia Pszczelarzy Lubelskich, mających swoją siedzibę w Lublinie. Skupia ono pszczelarzy i techników pszczelarzy z województwa lubelskiego. Oprócz tego jestem też członkiem Wojewódzkiego Związku Pszczelarzy w Lublinie, który reprezentuje prawa i interesy pszczelarzy. Działam także w Stowarzyszeniu Pszczelarzy Polskich "Polanka", które działa w celu ochrony naturalnego środowiska przyrodniczego, a szczególnie w zakresie ochrony pszczół.*

**10. Proszę wymienić najważniejsze zalety Pana zawodu.**

*Ja tę pracę kocham. To nie jest typowa praca w biurze, gdzie przez cały czas siedzi się w pomieszczeniu. Bardzo lubię obserwować pszc. i ich zachowania. Nawet jeżeli praca nie będzie opłacalna to pasiekę zmniejszę i poszukam innego interesu. A pszczołami będę się zajmował jak dłu, będę mógł. Nie ma nic lepszego od własnego miodu, także pitnego.*

# WYWIAD Z TECHNIKIEM PSZCZELARZEM

## 11. Jakie wady zawodu może Pan wskazać?

Cztery lata temu miałem podtrute pszczoły. Straciłem pół pasieki. To znacząco obniżyło mój zysk. Właściwie w tym zawodzie jeden nieudany krok, może zniweczyć rok ciężkiej pracy. W ogóle pestycydy wywierają duży wpływ na zdrowie pszczoł, ponieważ zmniejszają ich odporność na choroby i pasożyty. Powoduje to, że pszczoł jest coraz mniej. Wadą jest także to, że pasieki często są kradzione. Straciłem tak ponad dwadzieścia uli. Ciężko jest wycenić wartość takiego ula, ale straty są wtedy znaczące.

## 12. Proszę opisać, w jaki sposób praca w tym zawodzie może wpływać na życie osobiste/rodzinne?

Moim zdaniem nie jest to praca, która utrudniałaby życie rodzinne. Wręcz odwrotnie. Nie wyobrażam sobie wychowywania dzieci bez zapoznania ich z pszczołami. Co prawda zawód wymaga czasem dalekich podróży do odległych pasiek, ale nie jest to zbyt uciążliwe.

## 13. Gdyby Pan mógł, co by Pan zmienił w swoim zawodzie?

Na pewno zmieniłbym ceny preparatów dla pszczoł i sprzętu dla techników pszczelarzy na niższe. Oprócz tego zmniejszyłbym chemizację rolnictwa, która jest odpowiedzialna za giniecie pszczoł. Bardzo niekorzystny jest także import taniego miodu o bardzo słabej jakości z innych krajów.

## 14. Jak opisałby Pan wpływ tego zawodu na zdrowie osoby wykonującej go?

Praca w pasiece, przez ciągłe schylenie się i przenoszenie uli, wiąże się ze z bólami kręgosłupa, karku, nadgarstków i stawów. Moim zdaniem najbardziej uciążliwe są dla kręgosłupa. Może to powodować jego przeciążenia, a w przyszłości deformacje. Oprócz tego, przy nieodpowiednim kontakcie z pszczołami, jest się zagrożonym bolesnymi użądleniami.

## 15. Jakich zarobków może oczekiwać osoba wykonująca zawód technika pszczelarza?

Zarobki w tym zawodzie są ciężkie do określenia. Wszystko zależy od wielkości pasieki, sezonu, warunków czy nawet zaangażowania technika pszczelarza. Pszczelarstwo to dla ogromnej większości właścicieli pasiek działalność dodatkowa, ze względu na duże koszty utrzymania pasiek. Zazwyczaj bowiem jest to zarobek około 1700 złotych miesięcznie.

## 16. Co poradziłby Pan młodzieży decydującej się na wybór tego zawodu?

Myślę, że dla młodzieży to ciekawy i rozwijający zawód. Myślę, że na dobrze początku jest się sprawdzić jako amator. Pozwoli to sprawdzić czy nie boicie się pszczoł i nadajecie się do tego zawodu. Na pewno w tym zawodzie trzeba być wytrwałym. Nie można się poddać po jednym ugryzieniu czy stracie pszczoł. To czasem ciężki zawód, ale dający wielką satysfakcję.

Dziękuję za wywiad.



# SPRAWDŹ SWOJĄ WIEDZĘ - QUIZY

Zapoznałeś się z charakterystyką zawodu. Teraz sprawdź swoją wiedzę i predyspozycje do zawodu rozwiązując quizy interaktywne.

