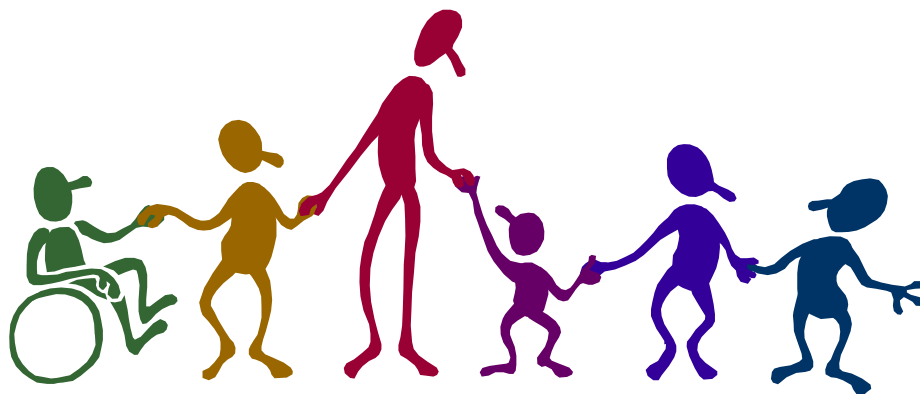


# **„RÓWNY START – Innowacyjny program nauczania dzieci z deficytami”**



*Autorzy programu:*

*Magdalena Belcarz  
Małgorzata Szot  
Marzena Mizera  
Aleksandra Serafin*



## Spis treści:

Wstęp.....	3
<b>Część I - „RÓWNY START – Innowacyjny Program Nauczania dzieci z deficytami” w Publicznej Szkole Podstawowej z Oddziałami Integracyjnymi nr 7 im. Mikołaja Kopernika w Stalowej Woli .....</b>	<b>5</b>
Sposób realizacji .....	6
Opis zajęć przewidzianych do realizacji w ramach programu .....	9
A) Zajęcia terapeutyczne .....	9
1. Zajęcia terapii integracji sensorycznej (SI) z elementami muzykoterapii .....	9
2. Zajęcia terapii pedagogicznej .....	10
3. Zajęcia logopedyczne z logorytmiką .....	13
4. Zajęcia socjoterapeutyczne .....	18
5. Zajęcia indywidualnej terapii zaburzeń emocjonalnych .....	20
6. Zajęcia z gimnastyki korekcyjnej .....	23
7. Zajęcia z wykorzystaniem metody M. Montessori .....	28
8. Zajęcia z wykorzystaniem metody W.Sherborne .....	30
B) Zajęcia edukacyjne – rozwijające zainteresowania .....	32
1. Zajęcia plastyczno – techniczne i origami .....	32
2. Zajęcia komputerowe .....	34
3. Wyjazd edukacyjno – integracyjny .....	37
<b>Część II - „RÓWNY START – Innowacyjny Program Nauczania dzieci z deficytami” w Gimnazjum z Oddziałami Integracyjnymi nr 3 im. Józefa Piłsudskiego w Stalowej Woli .....</b>	<b>40</b>
Sposób realizacji .....	41
Opis zajęć przewidzianych do realizacji w ramach programu .....	43
A) Zajęcia terapeutyczne .....	43
1. Zajęcia terapii pedagogicznej .....	43
2. Zajęcia logopedyczne .....	46
3. Zajęcia socjoterapeutyczne .....	48
4. Zajęcia indywidualnej terapii zaburzeń emocjonalnych .....	51
5. Zajęcia z gimnastyki korekcyjnej .....	54
6. Zajęcia z wykorzystaniem metody M. Montessori .....	58
7. Zajęcia z wykorzystaniem metody W. Sherborne .....	60
B) Zajęcia edukacyjne – rozwijające zainteresowania .....	63
1. Zajęcia plastyczno – techniczne .....	63
a) Orgiami .....	65
2. Zajęcia komputerowe .....	67
3. Warsztaty filmowe .....	69
4. Wyjazd edukacyjno – integracyjny .....	72



## Wstęp

Podczas długoletniej pracy pedagogicznej i terapeutycznej z uczniem o specjalnych potrzebach edukacyjnych, można zauważyć jak duże znaczenie dla jego funkcjonowania i rozwoju mają różnorodne zajęcia wspomagające rozwój.

W związku z tym należy stwarzać okazje, aby uczniowie w sposób naturalny byli stymulowani do działania. W szkole uczą się dzieci zdrowe, w normie intelektualnej, jak również upośledzone, z zaburzeniami mowy, dzieci niesłyszące, z porażeniem mózgowym, z hiperaktywnością, nadpobudliwością emocjonalną, z problemami koncentracji uwagi, obniżonym poziomem koordynacji wzrokowo – ruchowej, zaburzeniami praktyki, grafomotoryki oraz z dysleksją. Ważnym elementem pracy z dzieckiem o specjalnych potrzebach edukacyjnych jest realizacja programu zajęć wspomagających rozwój uczniów z deficytami.

Poszukując nowych, atrakcyjnych i efektywnych metod pracy z dziećmi o specjalnych potrzebach edukacyjnych, podjęto się skonstruowania innowacyjnego programu, wzbogaconego o nowe metody terapii, obejmującego wszystkie obszary psychoterapeutyczne (poznawczy, emocjonalno - motywacyjny, wzrokowo – słuchowo - językowy).

### Cel główny programu:

#### **Podniesienie jakości i efektywności kształcenia uczniów o specjalnych potrzebach edukacyjnych**

#### **Cele szczegółowe programu:**

1. stymulowanie rozwoju uczniów ze specjalnymi potrzebami edukacyjnymi,
2. ułatwienie dostępu do specjalistycznych diagnoz i nowoczesnych terapii,
3. rozwój umiejętności społecznych,
4. wyrównywanie szans edukacyjnych dzieci z deficytami,
5. rozwijanie kompetencji kluczowych,
6. ograniczenie dysfunkcji wynikających z zaburzeń i usprawnienie funkcjonowania dzieci o specjalnych potrzebach edukacyjnych,
7. podniesienie efektów kształcenia z przedmiotów matematyczno – przyrodniczych i humanistycznych,
8. zmniejszenie dysproporcji w stosunku do rówieśników.

Opracowana innowacja pedagogiczna polega na połączeniu tradycyjnych działań terapeutycznych z nowymi możliwościami metodycznymi, opartymi na nowoczesnej diagnozie.

Ponadto program opiera się na podstawowym założeniu, że nowatorskie metody stosowane w pracy z uczniem o specjalnych potrzebach edukacyjnych, polegają na dostarczaniu dziecku różnorodnych bodźców pobudzających zmysły do działania, co daje poczucie wiary we własne siły, dostarcza wielu przyjemnych przeżyć, niezbędnych dla normalnego rozwoju dziecka.



Dla wzmocnienia efektów pracy z dziećmi o specjalnych potrzebach edukacyjnych nastąpiło nawiązanie współpracy pomiędzy dwoma szkołami: Publiczną Szkołą Podstawową z Oddziałami Integracyjnymi nr 7 im. M. Kopernika w Stalowej Woli oraz Gimnazjum z Oddziałami Integracyjnymi nr 3 im. J. Piłsudskiego w Stalowej Woli.

Nasze szkoły mieszczą się w sąsiedztwie i jako jedyne w mieście prowadzą klasy integracyjne. Stąd wielu uczniów kończących pierwszy etap kształcenia w PSP nr 7, kontynuuje dalszą naukę w Gimnazjum nr 3.

W tym celu nauczyciele specjaliści obu szkół w ramach tego programu poprowadzą zajęcia w oparciu o metody i treści dostosowane do potrzeb i wieku uczniów.

W trakcie dotychczasowej pracy z dziećmi z deficytami zaobserwowano następujące problemy:

- ograniczona liczba zajęć terapeutycznych wpływająca na zmniejszenie szans uczniów o specjalnych potrzebach edukacyjnych na wszechstronny rozwój,
- zbyt tradycyjne formy i metody pracy prowadzonych zajęć,
- nierówne szanse dostępu do nowatorskich zajęć stymulujących rozwój.
- ograniczone możliwości finansowe szkół jak również rodziców naszych uczniów powodują, że nie wszystkie mogą być objęte zalecaną przez poradnię specjalistyczną pomocą.

Wychodząc naprzeciw potrzebom tych dzieci, pragniemy stworzyć im dodatkową okazję do pełnego poznania własnych możliwości, doświadczenia sukcesu, „zbudowania świadomości” własnej osoby i akceptacji samego siebie. Taką formą są pozalekcyjne zajęcia wspomagające rozwój ucznia o specjalnych potrzebach edukacyjnych, oparte na nowoczesnej diagnozie i terapii.

Programem zostanie objętych minimum 150 uczniów z deficytami z obydwu szkół integracyjnych. Zajęcia odbywać się będą od września 2010 r. do czerwca 2012 r.

Program składa się z dwóch spójnych ze sobą części, uwzględniających różnice wiekowe uczniów szkoły podstawowej i gimnazjum.



---

**Część I**

**„RÓWNY START – Innowacyjny Program Nauczania  
dzieci z deficytami”**

**w Publicznej Szkole Podstawowej  
z Oddziałami Integracyjnymi nr 7  
im. Mikołaja Kopernika w Stalowej Woli**



## SPOSÓB REALIZACJI

Publiczna Szkoła Podstawowa z Oddziałami Integracyjnymi nr 7 im. M. Kopernika w Stalowej Woli łączy nauczanie uczniów o specjalnych potrzebach edukacyjnych z uczniami zdrowymi. Łącznie uczęszcza do niej 671 uczniów, przy czym opieką specjalistyczną objętych jest 85 dzieci z różnymi deficytami rozwojowymi: z upośledzeniem umysłowym, autyzmem, porażeniem mózgowym, Zespołem Downa, niedosłuchem, niedowidzeniem, ADHD, niepełnosprawnością fizyczną, zaburzeniami emocjonalnymi oraz innymi specyficznymi potrzebami edukacyjnymi.

Programem zostaną objęci uczniowie klas I – VI Publicznej Szkoły Podstawowej nr 7 posiadający: orzeczenie o stopniu niepełnosprawności lub orzeczenie poradni o potrzebie kształcenia specjalnego lub opinię poradni w sprawie objęcia ucznia pomocą psychologiczno – pedagogiczną ze względu na deficyty/dysfunkcje rozwojowe i wymagający wsparcia terapeutycznego w zakresie zmniejszenia poziomu dysfunkcji wynikających z zaburzeń. Zajęcia odbywać się będą od września 2010 r. do czerwca 2012 r.

### Rekrutacja

Rekrutacja do programu odbywać będzie się na zasadach równych szans. Na zajęcia realizowane w ramach programu kierowane będą dzieci na podstawie opinii i orzeczeń poradni psychologiczno - pedagogicznej.

W celu uaktualnienia badań zostanie przeprowadzona dodatkowa diagnoza psychologiczna, pedagogiczna i logopedyczna. Program będzie realizowany w formie bezpłatnych zajęć pozalekcyjnych: terapeutycznych i edukacyjnych. W czasie trwania programu odbędzie się wspólny wyjazd edukacyjno – integracyjny.

### Diagnoza

Po dogłębnej analizie opinii, informacji, orzeczeń wystawionych przez poradnię psychologiczno – pedagogiczną stwierdzono, że ok. 50% opinii nie jest aktualna. U wielu uczniów z biegiem czasu, na skutek aktualnej terapii, pracy rodziców i nauczycieli następują różnego rodzaju zmiany rozwojowe, łagodzące poziom stwierdzonych zaburzeń i dysfunkcji lub też pojawiają się nowe nieprawidłowości, wcześniej nie zdiagnozowane, które utrudniają funkcjonowanie i edukację dziecka. Dlatego też konieczne jest dodiagnozowanie uczniów w celu określenia aktualnego stanu funkcjonowania dziecka. Proces diagnozowania i jego wynik będzie miał charakter wieloaspektowy. Każda diagnoza stanowić będzie ocenę rozwoju intelektualnego, poznawczego, emocjonalnego, społecznego i językowego ucznia. Wybrani uczniowie poddani zostaną badaniom psychologicznym, pedagogicznym i logopedycznym.

**Badanie psychologiczne** - ma na celu poznanie dziecka, jego możliwości rozwoju, zachowań, specyfiki trudności w funkcjonowaniu szkolnym, osobniczym, w relacjach rodzinnych, czy rówieśniczych. Stanowi próbę wyjaśnienia mechanizmów psychologicznych i genezy zgłaszanych problemów.



**Badanie pedagogiczne** - obejmuje ocenę umiejętności czytania i pisania, badanie słuchu fonematycznego i pamięci słuchowej bezpośredniej, spostrzeganie na materiale literowym oraz bezpośrednią pamięć wzrokową, szczegółową analizę błędów w czytaniu i pisaniu pod kątem symptomatyki zaburzeń, ocenę poziomu graficznego pisma i znajomości zasad ortografii, a także analizę samodzielnych wytworów pisemnych badanego. Ukazuje stan wiedzy i praktycznych umiejętności ucznia. Obrazuje faktyczny poziom nabytych sprawności, porównując je z wymaganiami programowymi klasy, do której dziecko uczęszcza.

**Badanie logopedyczne** - to sposób postępowania badawczego, mającego na celu ocenę rozwoju mowy ucznia oraz określenie nieprawidłowości występujących w procesie komunikowania się. Diagnoza logopedyczna obejmuje: rozpoznanie zaburzenia, wskazania terapeutyczne, prognozowanie. Nowoczesna diagnoza logopedyczna nie ogranicza się do opisu defektów językowych i objawów towarzyszących, ale poszukuje również przyczyn i skutków. Diagnoza logopedyczna jest podstawą do opracowania programu terapii logopedycznej.

Trafna, trzyaspektowa diagnoza (karty badań, uaktualniona opinia) będzie podstawą do dalszych działań w stosunku do dziecka. Następstwem diagnozy, czyli określenia potencjału rozwojowego dziecka oraz odchyżeń i zaburzeń rozwojowych będzie orzekanie i kwalifikowanie do odpowiednich form pomocy psychologiczno – pedagogicznej w ramach projektu.

## **1. Zajęcia pozalekcyjne, które obejmuje program:**

### **a) Zajęcia terapeutyczne:**

- 1) terapia integracji sensorycznej (SI) z elementami muzykoterapii
- 2) terapii pedagogicznej
- 3) logopedyczne z logorytmiką
- 4) socjoterapeutyczne
- 5) indywidualna terapia zaburzeń emocjonalnych z wykorzystaniem metody EEG Biofeedback,
- 6) gimnastyka korekcyjna
- 7) zajęcia z wykorzystaniem metody M. Montessori
- 8) zajęcia z wykorzystaniem metody W. Sherborne

### **b) Zajęcia rozwijające zainteresowania dzieci o specjalnych potrzebach edukacyjnych i ich twórczą aktywność:**

- 1) zajęcia plastyczne – techniczne i origami
- 2) zajęcia komputerowe
- 3) wyjazd edukacyjno-integracyjny

## **2. Sposób ewaluacji zajęć realizowanych w ramach programu:**

Zajęcia będą podlegały ewaluacji po zakończeniu każdego roku szkolnego.

W procesie ewaluacji przewiduje się wykorzystanie:

- **testów kontrolnych** badających postępy poszczególnych terapii uwzględniających ich specyfikę (prowadzonych po zakończeniu każdego semestru),
- **kart ewaluacyjnych** dla uczniów oraz obserwacji nauczycieli – specjalistów prowadzących zajęcia (prowadzonych po zakończeniu każdego semestru),



- **ankiet dla rodziców** (prowadzonych po zakończeniu każdego semestru).

Observacje, testy, ankiety wskażą jak pracować z uczniami w następnym roku, opierając się o nowe pomysły i doświadczenia. Na podstawie zebranych danych po zakończeniu projektu, sporządzony zostanie raport, z którego wnioski pozwolą na poprawę jakości pracy.

#### **4. Zasoby planowane do wykorzystania na potrzeby programu**

Szkoła dysponuje dwoma gabinetami, salą do terapii SI i gimnastyki korekcyjnej, które obecnie wyposażone są w podstawowe sprzęty, w pełni wykorzystane do bieżących działań edukacyjnych. W ramach projektu gabinety te zostaną wyposażone w dodatkowy sprzęt meblowy( szafki, biurka, fotele, ławeczki, krzesła, wykładzina do gabinetów, specjalistyczny sprzęt do: Biofeedbacku, terapii SI, gimnastyki korekcyjnej, terapii W. Sherborne i Montessori, komputery, drukarkę, radiomagnetofon, programy multimedialne, płyty CD oraz pomoce książkowe do terapii pedagogicznej, logopedycznej oraz zajęć socjoterapeutycznych).

Szkoła dysponuje wykwalifikowaną kadrą pedagogiczną i terapeutyczną, przygotowaną do pracy z dziećmi z deficytami. W celu podniesienia jakości zadań wynikających z projektu, nauczyciele i specjaliści zostaną przeszkoleni do prowadzenia nowych form terapii przewidzianych w projekcie. Będą to szkolenia specjalistyczne w zakresie: terapii EEG – Biofeedback, terapii poznawczo – behawioralnej oraz aktywnych metod pracy a dziećmi – KLANZA.





## OPIS ZAJĘĆ PRZEWIDZIANYCH DO REALIZACJI W RAMACH PROGRAMU

### A) ZAJĘCIA TERAPEUTYCZNE

#### 1. Zajęcia terapii integracji sensorycznej (SI) z elementami muzykoterapii

##### **Charakterystyka:**

Zajęcia terapii integracji sensorycznej skierowane są do wszystkich uczniów z zaburzeniami mowy i komunikacji oraz innymi dysfunkcjami rozwojowymi, posiadających opinie, orzeczenia poradni psychologiczno – pedagogicznej i uczęszczających do Publicznej Szkoły Podstawowej z Oddziałami Integracyjnymi nr 7 w Stalowej Woli (klasy I-VI). Wskazane do udziału w terapii są głównie dzieci z trudnościami w uczeniu się, z zaburzeniami mowy, upośledzeniem umysłowym, autyzmem, MPD, ADHD oraz z deficytem uwagi, itp. Program terapii SI jest elastyczny i będzie dostosowany do potrzeb dzieci i ich możliwości psychofizycznych.

**Integracja Sensoryczna (SI)** to taka integracja wrażeń zmysłowych, by mogły być użyte w celowym działaniu. Podczas tego procesu współpracuje ze sobą wiele struktur mózgowych, które otrzymane informacje rozpoznają, rejestrują, organizują i łączą ze sobą a taki sposób, że osoba może reagować odpowiednio do wymagań otoczenia. Terapia metodą SI polega na zajęciach indywidualnych po uprzednio przeprowadzonej diagnozie procesów Integracji Sensorycznej.

##### **Innowacyjność:**

Ćwiczenia terapeutyczne bardziej przypominają zabawę niż uczenie się i leczenie, dlatego metoda ta jest niezwykle atrakcyjna. Terapia SI sprawia, że nie tylko ciało ale i umysł pracuje coraz lepiej. Dzieci, których problemy szkolne miały charakter słuchowo - językowy, stają się bardziej rozmowne, łatwiej zapamiętują polecenia, osiągają większe postępy w czytaniu. Do tej pory zajęcia tego typu nie były realizowane w szkole.

##### **Cele zajęć:**

- rozwój dzieci z dysfunkcjami,
- niwelowanie napięć wynikających z faktu zaburzeń w rozwoju,
- stymulowanie rozwoju integracji sensorycznej,
- integracja funkcjonowania systemu przedsionkowego, proprioceptywnego i dotykowego jako podstawy, która stanowi bazę do prawidłowego rozwoju procesów angażujących wyższe partie mózgu, percepcja ciała, koordynacja stron ciała, obustronna integracja, planowanie motoryczne (celowe działanie), równowaga czynnościowa, koncentracja uwagi, stabilność emocjonalna oraz korowe funkcje słuchowe,
- stymulowanie rozwoju systemu dotykowego, przedsionkowego,
- stymulowanie koordynacji ruchowej,
- stymulowanie rozwoju mięśni grzbietowych w połączeniu z doskonaleniem percepcji wzrokowej (w tym ruchów gałek ocznych),
- rozwój umiejętności współdziałania i partnerstwa.



### Treść zajęć – postępowanie terapeutyczne:

1. Diagnozowanie zaburzeń integracji sensorycznej w oparciu o testy kalifornijskie i próby kliniczne.
2. Stymulacja zaburzonych układów podczas ćwiczeń na sali:
  - stymulacja układu taktylnego (dotykowego),
  - stymulacja układu wertykalnego (przedsionkowego),
  - przekraczanie linii środkowej ciała,
  - planowanie ruchu i obustronna koordynacja ruchowa,
  - ćwiczenia relaksacyjne – relaks oddechowy,
  - trening autogenny, masaż relaksacyjny,
  - ćwiczenia w schemacie ciała i orientacji w przestrzeni,
  - stymulacja systemu dotykowego, przedsionkowa.

### Formy i metody pracy:

Formy pracy: indywidualna

Metody pracy:

- werbalna i niewerbalna metoda ćwiczeń,
- metoda gimnastyki mózgu,
- atmosfera zabawy i relaksu,
- metoda ruchu rozwijającego,
- metody stymulujące rozwój integracji sensorycznej.

### Częstotliwość zajęć:

Zajęcia odbywają się średnio raz w tygodniu przez 1 godzinę.

### Przewidywane efekty:

Udział dzieci w zajęciach pozwoli:

- zintegrować zaburzone funkcje,
- udoskonalić koncentrację uwagi, spostrzegawczość i refleks,
- zdobyć poczucie własnej wartości i pewność siebie,
- wykształcić pamięć ruchową, koncentrację, orientację przestrzenną i kierunkową,
- wykształcić umiejętność formułowania myśli i wypowiedziania się.

### Sposób ewaluacji programu:

Ewaluacja będzie prowadzona na bieżąco w formie obserwacji dzieci podczas zajęć.

Po każdym semestrze zajęcia zostaną podsumowane, a efekty przedstawione rodzicom.

## 2. Zajęcia terapii pedagogicznej

### Charakterystyka:

Zajęcia z terapii pedagogicznej skierowane są do dzieci mających trudności w opanowaniu umiejętności czytania i pisanja, spowodowane deficytami rozwoju funkcji percepcyjno – motorycznych, jako jednej z przyczyn niepowodzeń szkolnych, posiadających opinie, orzeczenia poradni psychologiczno- pedagogicznej i uczęszczających do Publicznej Szkoły Podstawowej z Oddziałami Integracyjnymi nr 7 w Stalowej Woli (klasy I-VI). Przy konstruowaniu tego programu selektywnie dobrano ćwiczenia kierując się zasadą korekcji



zaburzeń, zasadą stopniowania trudności oraz dostosowano je do etapu, jaki uczniowie osiągnęli w opanowywaniu umiejętności czytania i pisania oraz ich możliwości percepcyjnych i zainteresowań.

Terapię pedagogiczną nazywamy całokształt oddziaływań pedagogicznych stosowanych wobec dzieci ze specyficznymi trudnościami w uczeniu się. Oddziaływania te mają charakter zajęć korekcyjno-kompensacyjnych, ukierunkowanych, z jednej strony - na usprawnianie zaburzonych funkcji (korekcja), z drugiej zaś - na wspomaganie funkcji dobrze rozwijających się, tak aby mogły być wsparciem dla funkcji zaburzonych lub mogły je zastąpić (kompensacja).

### **Innowacyjność:**

Główną innowacją programu zajęć jest oparcie go na:

- 1. Komputerowych programach edukacyjno-terapeutycznych** obejmujących następujące obszary: poznawczy, emocjonalno – motywacyjny oraz wzrokowo–słuchowo-językowy. Programy te:
  - zawierają bogatą ofertę ćwiczeń o charakterze terapeutycznym ukierunkowanych na zaburzenia psychomotoryczne występujące u dzieci z dysleksją,
  - wpływają pozytywnie na sferę emocjonalno – motywacyjną,
  - przyczyniają się do wzbudzenia aktywności poznawczej.
- 2. Elementach kinezylogii edukacyjnej powodującej:**
  - poprawienie zdolności organizacyjnych,
  - usprawnianie percepcji wzrokowo - ruchowej i słuchowo – ruchowej,
  - poprawienie pamięci długo i krótkoterminowej,
  - wzmocnienie koordynacji i współpracy półkul mózgowych,
  - wspomaganie pozytywnego nastawienia i równowagi emocjonalnej.

### **Cele zajęć:**

- usprawnienie zaburzonych procesów psychomotorycznych istotnych w opanowaniu umiejętności czytania i pisania.
- poprawa sprawności czytania i pisania,
- oddziaływanie psychoterapeutyczne ogólnie uspakajające, a równocześnie aktywizujące dzieci,
- poprawa sprawności zaburzonych funkcji analizatora wzrokowego, słuchowego i kinestetyczno-ruchowego poprzez wszechstronne ćwiczenia,
- usprawnienie analizy i syntezy słuchowej i wzrokowej, orientacji przestrzennej a także sprawności ruchowej i koordynacji wzrokowo –kinestetycznej,
- usprawnienie umiejętności czytania i pisania uczniów z ryzyka dysleksji,
- rozbudzanie motywacji do pracy nad wyrównywaniem braków i wzmocnianiem mocnych stron.

### **Treść zajęć:**

- 1. Doskonalenie sprawności grafomotorycznej – korygowanie nieprawidłowych nawyków ruchowych występujących w czasie pisania:**
  - wyrabianie nawyków poprawnego ułożenia ręki i palców podczas rysowania i pisania,



- rysowanie po śladzie, kreślenie liter w ograniczonym polu, obrysowywanie szablonów,
  - łączenie wyznaczonych punktów linią ciągłą, wykonywanie dyktand graficznych,
  - tworzenie składanek papierowych,
  - malowanie pędzlem, palcami, dłońmi, kreskowanie – wypełnianie konturów kolorem, zamalowywanie kredkami małych przestrzeni,
  - ćwiczenia sprawnych ruchów palców i rozluźniające napięcie mięśniowe
2. Usprawnianie percepcji wzrokowej
- układanie obrazków z części,
  - wyszukiwanie podobieństw i różnic między obrazkami,
  - identyfikowanie liter, wiązanie ich z odpowiednimi głoskami,
  - wyszukiwanie i dobieranie par jednakowych liter /domina litrowe, rozsypanki literowe/,
  - tworzenie wyrazów, wyodrębnianie w wyrazach liter podobnie brzmiących,
  - zgadywanie wyrazów przez eliminowanie zbędnych liter i sylab, tworzenie wyrazów rozpoczynających się tą samą sylabą,
  - tworzenie krótkiego tekstu z rozsypanki wyrazowej.
3. Ćwiczenia percepcji słuchowej
- ćwiczenia w poprawnym wymawianiu głosek i wiązaniu ich z odpowiednimi literami, budowanie wyrazów z sylab,
  - ćwiczenia usprawniające syntezę słuchową,
  - wyodrębnianie zdań i wyrazów w wypowiedziach,
  - różnicowanie wyrazów podobnie brzmiących, wymyślanie rymujących się wyrazów,
  - uzupełnianie zdań i wyrazów / brakujące litery i wyrazy/.
4. Usprawnianie techniki czytania i rozumienia tekstów
- Czytanie głośne i ciche z jednoczesnym rozumieniem treści,
  - Ćwiczenia w zakresie tempa i płynności czytania,
  - Opowiadanie przeczytanych tekstów ukierunkowane pytaniami,
  - Czytanie wyrazów i eliminowanie z nich niezbędnych liter,
  - Próby samodzielnego opowiadania tekstów,
  - Czytanie tekstów i próba oceny w kategoriach: prawda – fałsz,
  - Sztafeta sylabowa,
  - Testy czytania ze zrozumieniem.
5. Utrwalanie znajomości zasad pisowni
- Założenie słownika wyrazów trudnych,
  - Stosowanie różnych rodzajów pisania: przepisywanie, pisanie z pamięci, pisanie ze słuchu,
  - Stosowanie słownika ortograficznego,
  - Stosowanie domina ortograficznego,
  - Dobieranie zdań do obrazków / poprawna pisownia wyrazów/,
  - Kształtowanie świadomości ortograficznej.

## **Formy i metody pracy:**

### Formy pracy:

- indywidualna jednolita,
- indywidualna zróżnicowana



- grupowa jednolita
- grupowa zróżnicowana

#### Metody pracy:

- czynnościowa
- gry i zabawy
- słowna
- drama
- rozwijanie aktywności twórczej uczniów

#### **Częstotliwość zajęć:**

Zajęcia odbywają się średnio raz w tygodniu przez 1 godzinę w każdej z prowadzonych grup.

#### **Przewidywane efekty:**

Zajęcia przyczynią się do:

- wyrównania deficytów rozwojowych,
- usprawnienia funkcji psychomotorycznych,
- wyrównania braków w wiadomościach i umiejętnościach uczniów.

#### **Sposób ewaluacji programu:**

Program będzie podlegał ewaluacji po zakończeniu każdego roku szkolnego. Przewiduje się wykorzystanie w procesie ewaluacji testów kontrolnych badających postępy terapii (po zakończeniu każdego semestru) oraz obserwację nauczyciela – specjalisty prowadzącego zajęcia. Obserwacje i testy wskażą jak pracować z uczniami w następnym roku, opierając się o nowe pomysły i doświadczenia.

### **3. Zajęcia logopedyczne z logorytmiką**

#### **a) Zajęcia logopedyczne**

#### **Charakterystyka programu**

Zajęcia z terapii logopedycznej skierowane są do uczniów Publicznej Szkoły Podstawowej z Oddziałami Integracyjnymi nr 7 im. Mikołaja Kopernika w Stalowej Woli z zaburzeniami mowy i komunikacji, posiadających opinie, orzeczenia poradni psychologiczno – pedagogicznej (klasy I-VI). Zaburzenia mowy u dzieci często nie występują jako objaw izolowany. Pociągają nieraz za sobą zmiany w funkcjonowaniu organizmu jako całości. Zajęcia logopedyczne mogą dostarczyć dodatkowych bodźców do przezwyciężenia trudności dziecka i przyczynić się do tego, że mowa, czytanie i pisanie stanie się rzeczą łatwą.

**Terapia logopedyczna** to oddziaływania ukierunkowane na usunięcie wszelkich zakłóceń procesu porozumiewania się, polega na korekcji odstępstw od norm komunikacji werbalnej, poprzez ćwiczenia prawidłowej wymowy, ćwiczenia kompetencji językowych.

#### **Innowacyjność programu:**

- zastosowanie na zajęciach, specjalistycznych multimedialnych programów komputerowych do terapii logopedycznej,
- elementy kinezylogii edukacyjnej (Dennison),



- wspomaganie terapii czytania i pisania (przeciwdziałanie dysleksji, dysgrafii i dysortografii), metoda globalnego czytania – .Domana (program komputerowy),
- profilaktyka logopedyczna – pogadanki logopedyczne, zajęcia i ćwiczenia w klasach pierwszych („Uczymy się poprawnie oddychać”, „Zabawy słowami”, „Rebusy fonetyczne” itp.),
- logorytmika.

#### Cele zajęć:

- kształtowanie i rozwijanie umiejętności mówienia i wypowiedania się.
- korygowanie odstępów od normy fonetycznej,
- kształtowanie umiejętności porozumiewania się,
- bogacenie czynnego słownictwa dziecka,
- kształtowanie nawyków prawidłowej budowy zdań i wypowiedzi,
- rozwój umiejętności w zakresie alternatywnych sposobów porozumiewania się.

#### Treść zajęć - postępowanie terapeutyczne

Terapia zaburzeń wymowy składa się z 2 etapów:

- wywoływanie prawidłowego wzorca artykulacyjnego danej głoski poprzez ćwiczenia usprawniające motorykę narządów mowy (języka, warg, podniebienia, żuchwy),
  - ćwiczenia słuchowe w różnicowaniu poprawnego i zaburzonego brzmienia,
  - ćwiczenia polegające na ustawieniu narządów mowy dla uzyskania prawidłowego brzmienia,
  - ćwiczenia wykonywane pod kontrolą wzrokową (lustro), kinestetyczną (dotykem) i słuchową,
  - ćwiczenia usprawniające wymowę wyćwiczonych głosek w izolacji, w sylabie, w wyrazie, w zdaniu, w mowie potocznej.
- utrwalanie tego wzorca w ciągu mownym (wprowadzanie go poprzez szereg ćwiczeń do spontanicznej mowy dziecka)

W ćwiczeniach uwzględniać będzie się zasadę stopniowania trudności w doborze jakości, ilości głosek i tekstów do ćwiczeń oraz zasadę pogładowości (dobór interesujących dla dziecka pomocy dydaktycznych). Terapia obejmuje:

- stymulowanie procesu nabywania kompetencji i sprawności warunkujących prawidłowy przebieg komunikacji językowej,
- czuwanie nad rozwojem mowy i doskonalenie jej,
- zapobieganie dysharmonii rozwojowych,
- stymulowanie rozwoju poznawczo- językowego,
- prowadzenie ćwiczeń kształtujących prawidłową mowę i doskonalących mowę już ukształtowaną tj -ćwiczeń ortofonicznych, słuchowych, rytmicznych, (usprawniających narządy mowy, - artykulacji, dykcji).

Terapia realizowana jest poprzez:

- psychoterapię – stymulowanie rozwoju psychicznego, oddziaływanie uspokajające mające na celu wyeliminowanie lub zmniejszenie napięć wynikających ze świadomości wady wymowy (relaks, trening autogenny),



- ćwiczenia ogólnorozwojowe (ćwiczenia pamięci, analiza i synteza wzrokowa, myślenie) – gry, krzyżówki rebusy,
- ćwiczenia usprawniające narządy artykulacyjne (ćwiczenia żuchwy, ćwiczenia warg, ćwiczenia języka, ćwiczenia podniebienia miękkiego, itd.),
- ćwiczenia oddechowe (pogłębianie oddechu, rozruszanie przepony, wydłużanie fazy wydechowej, zapobieganie arytmii oddechowej, mówienie na wydechu itp.),
- ćwiczenia rytmizujące - ćwiczenia ortofoniczne, dźwiękonaśladowcze, elementy logorytmiki,
- ćwiczenia słuchu fonematycznego (umiejętność rozróżniania fonemów, wyodrębnianie głosek, sylab, kolejność głosek w wyrazie, odróżnianie głosek opozycyjnych),
- ćwiczenia słuchowe – ćwiczenia dźwiękonaśladowcze, wyróżnianie głosów z otoczenia, gra na instrumentach muzycznych,
- ćwiczenia obejmujące głoski trudne (głoski tracące dźwięczność, zmiękczenia, dwuznaki, różnicowanie pisowni ą, ę od om, en ; różnicowanie „i”, „j”, różnice ortograficzne ż – rz, u – ó, h – ch, - r)
- ćwiczenia wyrazistej artykulacji głosek (czytanie tekstów, nagrywanie na dyktafon, analiza błędów),
- ćwiczenia w poprawnym budowaniu zdań (strona gramatyczna, leksykalna mowy), wzbogacanie zasobu językowego, pogłębianie i rozszerzanie rozumienia znaczenia słów itp.

### **Formy i metody pracy:**

#### Formy pracy:

- indywidualna,
- grupowa.

#### Metody pracy:

- słowna,
- werbalna i niewerbalna metoda ćwiczeń,
- zabawowa,
- ruch i muzyka,
- rozwijanie aktywności twórczej uczniów.

### **Częstotliwość zajęć:**

Zajęcia odbywają się średnio raz w tygodniu przez 1 godzinę w każdej z prowadzonych grup lub indywidualnie.

### **Przewidywane efekty:**

Udział dzieci w zajęciach pozwoli:

- pozbyć się napięć wynikających ze świadomości zaburzeń mowy,
- rozwinąć umiejętności poprawnej artykulacji zaburzonych głosek,
- zdobyć poczucie własnej wartości i pewność siebie,
- wykształcić umiejętność formułowania myśli i wypowiedzania się,
- usprawnić wymowę i wzbogacić słownictwo.

### **Sposób ewaluacji programu:**

Program będzie podlegał ewaluacji po zakończeniu każdego roku szkolnego. Przewiduje się wykorzystanie w procesie ewaluacji badań kontrolnych-logopedycznych, badających postępy



terapii (po zakończeniu każdego semestru) oraz obserwacji nauczycieli – specjalistów prowadzących zajęcia. Obserwacje i wyniki badań kontrolnych wskażą jak pracować z uczniami w następnym roku, opierając się o nowe pomysły i doświadczenia.

## b) Zajęcia z logorytmiki

### **Charakterystyka:**

Dodatkową okazją do pełnego poznania własnych możliwości, doświadczenia sukcesu, „zbudowania świadomości” własnej osoby i akceptacji samego siebie są zajęcia logorytmiczne. Zajęcia z logorytmiki skierowane są do uczniów klas I – III szkoły podstawowej.

**Logorytmika to** zbiór ćwiczeń ściśle podporządkowanych logoterapii. Założeniem ćwiczeń logorytmicznych jest zwrócenie uwagi dzieci na zjawiska wspólne dla muzyki i wypowiedzi, a więc na rytm, tempo, wysokość dźwięku, melodię, głośność i barwę dźwięku, akcentację, frazowanie oraz artykulację. Ćwiczenia muzyczno-ruchowe podnoszą sprawność ruchową dzieci, wyrabiają orientację w czasie i przestrzeni, wpływają na koncentrację uwagi, koordynację ruchową, usprawniają procesy myślowe. Wpływają na doskonalenie słuchu muzycznego, poczucia rytmu, a także wyrabiają u dzieci wrażliwość na muzykę. Wpływają również na zdyscyplinowanie i umiejętność pracy w grupie, zwiększają aktywność i samodzielność dziecka. Ponadto relaksują i odprężają, zmniejszają napięcie ruchowe i emocjonalne.

**Innowacyjność programu:** to wykorzystanie na zajęciach ćwiczeń łączących elementy terapii logopedycznej, muzykoterapii, elementów terapii SI z wykorzystaniem zakupionych w ramach programu płyt z muzyką relaksacyjną. Zajęcia logorytmiczne nie były dotąd prowadzone w naszej szkole.

### **Cele :**

- niwelowanie napięć wynikających z faktu zaburzeń w rozwoju,
- podniesienie efektywności pracy terapeutycznej,
- stworzenie dzieciom o specyficznych potrzebach edukacyjnych okazji do pełniejszego poznania własnych możliwości,
- kształcenie inwencji twórczej poprzez ukazanie różnych możliwości pokazywania ruchem własnych emocji, przeżyć, uczuć,
- wzbogacanie słownictwa i mowy czynnej poprzez śpiewanie piosenek ortofonicznych, naukę wierszy, rymowanek,
- kształcenie podstawowych umiejętności słowno-rytmicznych poprzez rytmizowanie tekstów słownych z uwzględnieniem elementów muzyki oraz śpiewanie piosenek ortofonicznych z zastosowaniem instrumentów perkusyjnych,
- kształcenie umiejętności prawidłowego operowania głosem i oddechem poprzez tworzenie partytur głoskowych,
- usprawnianie narządów artykulacyjnych poprzez usprawnianie makroruchów, czyli ruchów całego ciała,
- rozwój umiejętności współdziałania i partnerstwa.

### **Treść zajęć:**

Zajęcia obejmują następujące ćwiczenia:





- Mowa ekspresyjna z akompaniamentem naturalnym i perkusyjnym.
- Ćwiczenia kształcące poczucie tempa.
- Ćwiczenia poczucia rytmu.

Prawidłowo wykonane przez dziecko ćwiczenie rytmiczne jest wynikiem prawidłowo rozwijającej się koordynacji słuchowo- ruchowej. Ćwiczenia prowadzone będą w formie zabaw słowno – muzyczno – rytmicznych i zawierały będą następując treści:

- rytmizowanie mowy + klaskanie (wyrazy, zdania)
- polirytmiczne ćwiczenia mowy,
- mowa, a emocje (zabawy w wyrażanie różnych stanów uczuciowych odreagowywanie tłumionych emocji),
- swobodna improwizacja ruchowa do muzyki dziecięcej – stymulowanie ruchowe,
- forma rozładowania emocji, opracowanie ruchowe piosenek – zabawy terapeutyczne,
- przygotowanie narządów artykulacyjnych do mowy i śpiewu (masaż twarzy np. „Parskające konie”, „Motocykle”, „Dzięcioły” itp.),
- ćwiczenia oddechowe, wydłużanie fazy wydechowej (np. „Lokomotywa”, „Syczące węże” itp. ćwiczenia rozluźniająco – rozciągające),
- formy przywitania i pożegnania (śpiewanki na „dzień dobry” i „do widzenia”),
- zabawy logorytmiczne z rekwizytami (piłeczkami, balonami, bibułkami, liśćmi, kasztanami, chustami, wykorzystanie instrumentów itp.),
- elementy tańca – ruch taneczny,
- opowiadania i ilustracje dźwiękowe,
- improwizacje rytmiczne – echo rytmiczne, zabawy w orkiestrę,
- ćwiczenia relaksacyjne – relaks oddechowy, trening autogenny, masaż relaksacyjny,
- ćwiczenia w schemacie ciała i orientacji w przestrzeni.

### **Formy i metody pracy:**

#### Formy pracy:

- grupowa

#### Metody pracy:

- rytmika Emila Jaques-Dalcroze’a
- metoda Carla Orfa,
- elementy kinezylogii edukacyjnej P.Dennisona,
- metoda Ruchu Rozwijającego W. Sherborne.

### **Częstotliwość zajęć:**

Zajęcia odbywają się średnio raz w tygodniu przez 1 godzinę w każdej z prowadzonych grup.

### **Przewidywane efekty:**

Udział dzieci w zajęciach pozwoli:

- wykształcić umiejętność współdziałania w grupie,
- udoskonalić koncentrację uwagi, spostrzegawczość i refleks,
- zdobyć poczucie własnej wartości i pewność siebie,
- wykształcić pamięć ruchową, koncentrację, orientację przestrzenną i kierunkową,
- wykształcić umiejętność formułowania myśli i wypowiedzania się,
- usprawnić wymowę i wzbogacić słownictwo.



### **Sposób ewaluacji programu:**

Po zakończeniu programu nastąpi jego ewaluacja na podstawie obserwacji uczestników w trakcie trwania programu oraz okresowej diagnozy logopedycznej.

## **4. Zajęcia socjoterapeutyczne**

### **Charakterystyka programu**

Jedną z form pomocy dzieciom z zaburzeniami zachowania są zajęcia socjoterapeutyczne. Skierowane są one do uczniów klas I – VI szkoły podstawowej. Proces socjoterapeutyczny ma przerwać mechanizm zaburzeń. Zajęcia socjoterapeutyczne mają charakter ustrukturalizowanych spotkań grupowych. Odbywają się zgodnie z przygotowanym i opracowanym pod kątem potrzeb danej grupy programem. Zajęcia obejmują cykl spotkań, w których wyróżnia się trzy etapy pracy z grupą.

Pierwszy etap to okres powstawania grupy. Służy on poznaniu się uczestników, opracowaniu reguł i norm grupowych, tworzeniu atmosfery wywołującej pozytywne relacje interpersonalne. Dlatego też pierwsze spotkania koncentrują się wokół zabaw i ćwiczeń pozwalających na integrację grupy, budowanie zaufania i poczucia bezpieczeństwa.

Drugi etap to właściwa praca z grupą. Polega na realizacji zaplanowanych celów terapeutycznych, edukacyjnych i rozwojowych.

Ostatni etap jest przygotowaniem do zakończenia wspólnej aktywności i spotkań w grupie, jest podsumowaniem nabytych umiejętności. Uczestnicy na koniec udzielają sobie wzajemnie pozytywnych wzmocnień w sferze uczuć, informacji podnoszących poczucie wartości, obdarowują się wzajemnie podarunkami, rysunkami, laurkami.

**Zajęcia socjoterapeutyczne** polegają na celowym oddziaływaniu terapeutów mającym stworzyć dziecku okazję do nabycia nowych doświadczeń. Pod ich wpływem w zachowaniu i samopoczuciu dziecka mają nastąpić określone, pozytywne zmiany. Powinny mu one pomóc w lepszym funkcjonowaniu w szkole, rodzinie i grupie rówieśniczej, a także przynieść efektywniejszą realizację życiowych celów. Dziecko musi dokonać oceny i weryfikacji sposobów swoich zachowań oraz sądów na temat rzeczywistości, musi również odreagować emocjonalnie.

### **Innowacyjność programu:**

Wprowadzenie terapii poznawczo behawioralnej.

Istotą terapii poznawczo - behawioralnej jest wychodzenie naprzeciw problemów, zahamowań i przełamywanie ich. Jej celem jest zmiana niekorzystnych czy nieprzystosowawczych zachowań i sposobów funkcjonowania w taki sposób, aby przynosiły one dzieciom jak najwięcej satysfakcji oraz rozpoznanie i zmiana negatywnych przekonań jakie mamy na temat samych siebie, świata, innych ludzi. Cała uwaga skupia się na problemach "tu i teraz", mniejsze znaczenie przywiązuje się do doświadczeń z przeszłości. Jest metodą dyrektywną opartą na współpracy między uczniem a terapeutą, który wyjaśnia, motywuje, wspiera, dostarcza konkretnych narzędzi i umiejętności. Uczniowie otrzymują prace domowe, dzięki którym mogą wypróbować zmiany w codziennym życiu w sytuacjach wywołujących negatywne emocje i zachowania. Liczba spotkań jest ustalana indywidualnie z prowadzącym terapeutą. Szczególnie skuteczna w leczeniu zaburzeń depresyjnych i nerwicowych, nadpobudliwości, nieśmiałości itp.

### **Cele zajęć:**

- zmiana patologicznych wzorców zachowań i zmniejszenie poziomu zaburzeń zachowań u dzieci,



- kształtowanie umiejętności rozpoznawania własnych i cudzych uczuć,
- kształtowanie umiejętności wyrażania uczuć,
- kształtowanie umiejętności dostrzegania swoich mocnych stron,
- kształtowanie umiejętności widzenia różnic i podobieństw między ludźmi,
- zwiększenie poczucia własnej wartości,
- kształtowanie umiejętności skutecznego porozumiewania się,
- kształtowanie umiejętności wyrażania swoich myśli i uczuć,
- kształtowanie umiejętności rozwiązywania problemów i podejmowania decyzji,
- kształtowanie umiejętności interpersonalnych.

### **Treść zajęć:**

Terapeutyczny charakter zajęć socjoterapeutycznych polega na organizowaniu takich sytuacji społecznych podczas grupowych spotkań, które:

- dostarczą młodym uczestnikom zajęć doświadczeń korekcyjnych, przeciwstawnych do treści doświadczeń urazowych oraz doświadczeń kompensujących doświadczenia deprywacyjne, również hamujące rozwój emocjonalny i społeczny,
- sprzyjać będą odreagowaniu napięć emocjonalnych,
- posłużą aktywnemu uczeniu się nowych umiejętności psychologicznych.

W socjoterapii głównym czynnikiem zmiany niekorzystnych wzorców zachowania są więc doświadczenia korekcyjne, odreagowanie emocjonalne oraz nabywanie nowych umiejętności w toku grupowych zajęć, które zwykle mają charakter ustrukturalizowany.

Terapeutyczna rola zajęć grupowych polega także na organizowaniu doświadczeń korekcyjnych. Gromadzenie bowiem nowych doświadczeń, odmiennych od dotychczasowych, a zwłaszcza urazowych, może likwidować wpływ doświadczeń urazowych na psychiczne i społeczne funkcjonowanie młodego człowieka. Ich istota polega z jednej strony na odmiennym zachowaniu się otoczenia, nie potwierdzającym oczekiwań i wyobrażeń dziecka wynikających z jego uprzednich doświadczeń i przez nie wybiórczo potwierdzanych, co wiąże się z procesem generalizacji, z drugiej zaś -na dostarczeniu dziecku takich doświadczeń, wokół których będzie mogło ono przebudowywać obraz samego siebie. Przystępując do pracy z dzieckiem agresywnym należy pamiętać, że ma ono się uczyć nowych społecznie akceptowanych, nieagresywnych zachowań prowadzących do zaspokojenia potrzeby kontaktów z rówieśnikami i dorosłymi.

### **Formy i metody pracy:**

#### Formy pracy:

- zbiorowa,
- praca w grupach,
- indywidualna,
- autoprezentacja

#### Metody pracy:

- burza mózgów,
- drama,
- bajka terapeutyczna,
- rundka, niedokończonych zdań,
- informacje zwrotne,
- techniki relaksacyjne,



- ćwiczenia oddechowe,
- techniki, które stosowane są w Ruchu Rozwijającym Weroniki Sherborne i kinezylogii P.Dennisona
- metoda wpływu osobistego
- metoda poznawczo -behawioralna

### **Częstotliwość zajęć:**

Zajęcia odbywają się średnio raz w tygodniu przez 1 godzinę w każdej z prowadzonych grup lub 2 godziny co 2 tygodnie.

### **Przewidywane efekty:**

- ograniczenie napięć wynikających z nadpobudliwości,
- poczucie doświadczania sukcesu, akceptacja samego siebie,
- zaspokojenie podstawowych potrzeb psychicznych dziecka nadpobudliwego (bezpieczeństwo, akceptacja, rozwój zgodny z możliwościami dziecka),
- zapewnienie wzmocnień pozytywnych, niwelowanie lęku, niwelowanie zachowań niepożądanych społecznie,
- uruchomienie i wzmocnienie mechanizmów kompensacji,
- rozwijanie indywidualnych zainteresowań, zdolności i predyspozycji,
- poznanie i stosowanie mechanizmów radzenia sobie w sytuacjach trudnych,
- stosowanie w sytuacjach codziennych, metod i technik relaksacji zmniejszających napięcie ruchowe i emocjonalne.

### **Sposób ewaluacji programu:**

Program będzie podlegał ewaluacji po zakończeniu każdego roku szkolnego. Przewiduje się wykorzystanie w procesie ewaluacji: ankiet skierowanych do uczniów, wywiadów z nauczycielami uczącymi, obserwacja uczniów w społeczności szkolnej. Na podstawie zebranych danych sporządzony będzie raport, z którego wnioski pozwolą na poprawę jakości pracy.

## **5. Zajęcia indywidualnej terapii zaburzeń emocjonalnych**

### **Charakterystyka programu:**

Zajęcia skierowane są do uczniów klas I-VI.

Rozwój emocjonalny dzieci i młodzieży miewa niekiedy pewne zachwiania. Strach, lęk, złość, niezadowolenie, nieśmiałość to emocje, które jeśli dotyczą w stopniu nasilonym lub przez dłuższy czas powodują nadwyrężenie układu nerwowego, a tym samym prowadzą do zaburzeń o charakterze emocjonalnym lub nerwicowym. Dodatkowo, jeśli dziecko ma niesprzyjające środowisko rodzinne zwiększa się ryzyko poważniejszych problemów. Kiedy mechanizmy przystosowawcze i zasoby jednostki nie są wystarczająco silne możemy być świadkami nasilonych reakcji nerwicowych i zaburzeń emocjonalnych. W takim przypadku jedną z metod pomocy dziecku jest terapia indywidualna. Terapia indywidualna poprzedzona jest konsultacjami, które mają na celu postawienie odpowiedniej diagnozy. Czasami, gdy u dzieci i młodzieży występuje stan silnych objawów, konieczna staje się konsultacja psychiatryczna (umówiona telefonicznie) i wspomoczenie się lekami. Zaburzenia emocjonalne, którymi zajmować będziemy się w terapii indywidualnej na terenie szkoły to:



- 1) Nadpobudliwość psychoruchowa (ADHD) - zespół cech zachowania, który dotyczy czynności psychicznych i motorycznych. Związana jest ona ze wzmożonym pobudzeniem ruchowym, nadmierną reaktywnością emocjonalną oraz specyficznymi zaburzeniami funkcji poznawczych (słaba koncentracja).
- 2) Nieśmiałość – towarzyszy osobom przejawiającym bierność społeczną (bywają również określane jako lękliwe, asteniczne, zahamowane). Nieśmiałość utrudnia kontakty z ludźmi, hamuje ekspresję, powoduje bierność, wycofanie się, izolowanie, wyzwała lęk przed negatywną oceną, poczucie zagrożenia.

**Indywidualna terapia zaburzeń emocjonalnych** polega na rozwiązywaniu problemów i zaburzeń emocjonalnych w indywidualnym kontakcie ucznia z terapeutą.

Początkowym celem spotkań indywidualnych jest wzajemne poznanie się ucznia i terapeuty, ustalenie zasad wspólnej pracy oraz postawienie diagnozy i stworzenie mapy problemowej osoby diagnozowanej. Indywidualna rozmowa ułatwia wybranie odpowiedniej strategii pomocy oraz zorientowanie się w oczekiwaniach ucznia. Jest szczególnie pomocna w przypadku dzieci zgłaszających duże obawy przed procesem grupowym; umożliwia omówienie tych obaw czy niechęci, przepracowanie oporu przez zrozumienie swoich własnych ograniczeń, a następnie znalezienie sposobów na zwiększenie poczucia bezpieczeństwa w grupie i doświadczania korzyści z bycia w niej.

#### **Innowacyjność:**

- metoda Biofeedbacku (EEG-Biofeedback) – Metoda ta daje w przypadku ADHD lub zaburzeń emocjonalnych możliwość poprawy koncentracji, usprawnienia pamięci, uczy szybkiego wchodzenia w stan relaksu (a tym samym radzenia sobie ze stresem), lepszego panowania nad reakcjami emocjonalnymi, zwiększa kreatywność i pozytywne myślenie,
- metoda poznawczo-behawioralna – Istotą terapii poznawczo-behawioralnej jest wychodzenie naprzeciw problemom, zahamowaniom i przełamywanie ich. Jej celem jest zmiana niekorzystnych czy nieprzystosowanych zachowań i sposobów funkcjonowania w taki sposób, aby przynosiły one uczniowi jak najwięcej satysfakcji oraz rozpoznanie i zmiana negatywnych przekonań jakie mamy na temat samych siebie, świata, innych ludzi. Cała uwaga skupia się na problemach "tu i teraz", mniejsze znaczenie przywiązuje się do doświadczeń z przeszłości. Jest metodą dyrektywną opartą na współpracy między dzieckiem a terapeutą, który wyjaśnia, motywuje, wspiera, dostarcza konkretnych narzędzi i umiejętności. Uczniowie otrzymują prace domowe, dzięki którym mogą wypróbować zmiany w codziennym życiu w sytuacjach wywołujących negatywne emocje i zachowania. Liczba spotkań jest ustalana indywidualnie z prowadzącym terapeutą.

#### **Cele zajęć:**

##### **a) Cele terapeutyczne:**

- zapobieganie wadliwej adaptacji ucznia do warunków życia i wymagań otoczenia poprzez uczenie się pozytywnego patrzenia na siebie, swoje życie i otoczenie,
- kształcenie klimatu bezpieczeństwa i zaufania do otaczających osób,
- kształtowanie umiejętności dostrzegania i spełniania potrzeb własnych i drugiego



człowieka,

- umożliwienie odreagowania napięć psychoruchowych oraz uzyskanie korekcyjnych doświadczeń emocjonalnych podczas spotkań

**b) Cele edukacyjne:**

- zdobycie wiedzy o sposobach radzenia sobie z niepokojem fizycznym i emocjonalnym;
- kształcenie umiejętności interpersonalnych,
- kształcenie umiejętności zachowania tolerancji i akceptacji wobec odmienności

**c) Cele rozwojowe:**

- nabycie podczas zajęć określonych umiejętności społecznych, służących rozwojowi osobistemu i społecznemu,
- wyrabianie umiejętności efektywnego komunikowania się, dostrzegania i rozpoznawania emocji własnych i innych ludzi,
- budowanie poczucia własnej wartości,
- akceptowanie swych rzeczywistych ograniczeń,
- kształtowanie postaw otwartości i szczerości, współdziałania i współpracy, nawiązywania przyjaźni,
- wyrabianie świadomości do podejmowania działań i aktywności w otoczeniu,
- kształcenie umiejętności kierowania swoimi zachowaniami i podjęcia odpowiedzialności za swoje postępowanie.

**d) Cele korekcyjne:**

- zmniejszanie napięć i niepokojów związanych z sytuacją szkolną i domową ucznia.

**Treść zajęć:**

- przeżywanie sytuacji skłaniających dziecko do skupienia uwagi,
- przeżywanie i nauczenie się kontrolowanych sposobów odreagowania wzmożonego napięcia psychoruchowego,
- doświadczanie sytuacji, w których dziecko musiałoby kontrolować swoje impulsywne zachowania,
- rozpoznawanie treści emocji i przez to zwiększenie wrażliwości społecznej,
- redukcja zachowań lękowych przez budowanie atmosfery bezpieczeństwa,
- zaistnienie sytuacji wymagających obdarzenia zaufaniem drugiej osoby,
- kontrolowanie agresywnych zachowań, w tym nauki poznawania i respektowania praw innych,
- zaistnienie sytuacji sprzyjających zaspokajaniu potrzeby sukcesu podnoszącego poczucie własnej wartości,
  
- poznanie sposobów radzenia sobie z nadpobudliwością, związanych z kształtowaniem świadomości własnego ciała, relaksacją, ćwiczeniami oddechowymi.

**Formy i metody pracy:**

Formy pracy:

- ćwiczenia socjoterapeutyczne (niedokończone zdania, pozytywne relacje zwrotne)



- techniki relaksacyjne
- ćwiczenia oddechowe
- ćwiczenia wspomagające koncentrację uwagi

#### Metody pracy:

- techniki, które stosowane są w Ruchu Rozwijającym Weroniki Sherborne i kinezylogii P.Dennisona,
- metoda wpływu osobistego,
- metoda Biofeedbacku (EEG-Biofeedback) ,
- metoda poznawczo –behawioralna.

#### **Częstotliwość zajęć:**

Zajęcia odbywają się średnio raz w tygodniu przez 1 godzinę z jednym uczniem.

#### **Przewidywane efekty:**

- ograniczenie napięć wynikających z nadpobudliwości
- poczucie doświadczenia sukcesu, akceptacja samego siebie
- zaspokojenie podstawowych potrzeb psychicznych dziecka nadpobudliwego (bezpieczeństwo, akceptacja, rozwój zgodny z możliwościami dziecka)
- zapewnienie wzmocnień pozytywnych, niwelowanie lęku, niwelowanie zachowań niepożądanych społecznie
- uruchomienie i wzmocnienie mechanizmów kompensacji
- rozwijanie indywidualnych zainteresowań, zdolności i predyspozycji
- poznanie i stosowanie mechanizmów radzenia sobie w sytuacjach trudnych
- stosowanie w sytuacjach codziennych, metod i technik relaksacji zmniejszających napięcie ruchowe i emocjonalne.

#### **Sposób ewaluacji programu:**

Program będzie podlegał ewaluacji po zakończeniu każdego roku szkolnego. Przewiduje się wykorzystanie w procesie ewaluacji ankiet skierowanych do uczniów i nauczycieli oraz obserwacja codziennego funkcjonowania dziecka w szkole.

## **6. Zajęcia z gimnastyki korekcyjnej**

#### **Charakterystyka programu:**

Zajęcia skierowane są do uczniów z niepełnosprawnością ruchową klas I – VI szkoły podstawowej. Realizacja programu opiera się na następujących zasadach:

1. Zasada aktywności i świadomości – świadoma motywacja dziecka do brania udziału w kierowaniu ruchem, zrozumienie przez ćwiczącego celu tego ruchu.
2. Zasada wszechstronności i zdrowotności – wszystkie stosowane ćwiczenia mają harmonijnie rozwijać organizm, mają być bezpieczne i uodparniać na zmienność warunków świata zewnętrznego.
3. Zasada pogładowości i dostępności – jasne przedstawienie i stworzenie właściwie ukształtowanego wyobrażenia o nauczonym ruchu fizycznym.



4. Zasada systematyczności i trwałości – systematyczne utrwalanie materiału ćwiczeń ruchowych w celu kształtowania umiejętności wykorzystania danych czynności ruchowych w życiu codziennym.
5. Podmiotowego traktowania ucznia – formy kształcenia powinny być skierowane na optymalny rozwój ucznia, jego zainteresowań, zdolności i dostosowane do jego możliwości rozwojowych.
6. Zasada integracji kształcenia i wychowania – oddziaływanie na wszystkie sfery osobowości ucznia, kształtowanie nawyków, postaw i zachowań.
7. Zasada łączenia teorii z praktyką – zdobytą wiedzę i umiejętności przenosi się na praktyczne działanie.

**Gimnastyka korekcyjna** - jest częścią wychowania fizycznego i obowiązują w niej zasady metodyki wychowania fizycznego. Gimnastyka korekcyjna jest specyficzną formą ćwiczeń, w których ruch został w pewnej mierze podporządkowany celom terapeutycznym. Stosowane tu zestawy ćwiczeń mają doprowadzić do korekcji postawy ciała. To powoduje, że specyficzne są również zasady i metody stosowane w gimnastyce korekcyjnej.

#### **Innowacyjność:**

Zastosowanie nowego sprzętu zakupionego w ramach projektu tj: trenera do ćwiczeń mięśni, płyty obrotowej Twister, mini stepera, wyciągu grawitacyjnego przyczyni się do wzbogacenia i uatrakcyjnienia oferty ćwiczeń korekcyjnych.

#### **Cele zajęć:**

- a) wspomaganie harmonijnego rozwoju psychofizycznego ucznia,
- b) kształtowanie świadomości dot. konsekwencji wynikających z wady postawy,
- c) skorygowanie istniejących zaburzeń statyki ciała i doprowadzenie jej, o ile jest to możliwe, do stanu prawidłowego,
- d) podniesienie świadomości rodziców w zakresie działań korekcyjnych oraz aktywne włączenie ich do procesu postępowania korekcyjnego,
- e) popularyzacja różnych form aktywności fizycznej,
- f) kształtowanie umiejętności przyjmowania i zachowania w tych różnorodnych sytuacjach prawidłowej sylwetki,
- g) kształtowanie postaw samo-egzekwowania nawyku prawidłowej postawy,
- h) harmonijny rozwój fizyczny,
- i) wyrobienie u dziecka nawyku prawidłowej postawy ciała we wszystkich sytuacjach i czynnościach życia codziennego.
- j) wyrabianie poczucia odpowiedzialności za bezpieczeństwo swoje i innych.

#### **Treści zajęć:**

- Omówienie przyczyn powstawania wad postawy, skutków i sposobów zapobiegania.
- Nauka podstawowych pozycji wyjściowych do ćwiczeń prawidłowej postawy we wszystkich pozycjach wyjściowych do ćwiczeń.
- Ćwiczenia zwiększające ruchomość w stawach obręczy barkowej i biodrowej.
- Nauka prawidłowego oddychania torem piersiowym, brzuszny i mieszany.
- Wzmacnianie odcinkowe mm grzbietu bez obciążenia.
- Ćwiczenia rozciągające mm klatki piersiowej.





- Wzmacnianie odcinkowe mm brzucha bez obciążenia.
- Ćwiczenia rozciągające mm kulszowo - goleniowe.
- Przyjmowanie prawidłowej postawy na sygnał - gry i zabawy.
- Ćwiczenia napięcia mm o zwiększonej intensywności i ilości powtórzeń.
- Rozciąganie mm odcinka lędźwiowego kręgosłupa.
- Ćwiczenia kończyn dolnych i stóp.
- Ćwiczenia wzmacniające mm grzbietu, brzucha, pośladków, kończyn dolnych i stóp wg inwencji uczniów pod kontrolą nauczyciela.
- Ćwiczenia o zwiększonej intensywności z zastosowaniem obciążeń lub oporu (mm klatki piersiowej, brzucha, grzbietu, pośladków).
- Ćwiczenia stacyjne wzmacniające, rozciągające, zwiększające ruchomość w stawach mm klatki piersiowej, obręczy barkowej, karku, grzbietu, brzucha, pośladków, stóp.
- Ćwiczenia elongacyjne i antygravitacyjne.
- Kontrola i samokontrola przyjmowania prawidłowej postawy i wykonywanych ćwiczeń.
- Utrwalenie nawyku prawidłowej postawy w najrozmaitszych warunkach zbliżonych do dnia codziennego.
- Ćwiczenia oddechowe służące poprawie ruchomości i kształtu klatki piersiowej.
- Badania i pomiary uzupełniające.
- Instruktaże na okres wakacyjny i ferii zimowych, zalecenia domowe.
- Dotyczące konkretnej wady postawy:
  - Plecy wklęsłe:
    - wzmacnianie mm pośladków, brzucha i kulszowo-goleniowych,
    - rozciąganie mm grzbietu odcinka lędźwiowego i zginaczy stawu biodrowego,
    - wzmacnianie mm oddechowych.
  - Plecy okrągłe:
    - wzmacnianie mm karku, grzbietu odcinka piersiowego oraz mm ściąających łopatki,
    - rozciąganie mm piersiowych oraz zębatych przednich,
    - zwiększanie ruchomości kręgosłupa,
    - wydłużanie mm brzucha.
  - Plecy wklęsło-okrągłe:
    - wzmacnianie mm brzucha, karku, pośladków, mm ściąających łopatki, grzbietu odcinka piersiowego,
    - rozciąganie mm piersiowych i biodrowo-lędźwiowych.
  - Plecy płaskie:
    - wszechstronne wzmacnianie mm grzbietu,
    - wzmacnianie mm brzucha.
- Boczne skrzywienie kręgosłupa (skolioza):
  - ćwiczenia elongacyjne i napięcia mm posturalnych,
  - wzmacnianie mm grzbietu odcinka piersiowego, karku, pośladków, brzucha oraz mm przykręgosłupowych,
  - rozciąganie mm piersiowych, czworobocznych lędźwi oraz prostownika grzbietu w odcinku lędźwiowym.
- Zniekształcenia klatki piersiowej:
  - indywidualne ćwiczenia oddechowe w różnych pozycjach wyjściowych.



Płaskostopie:

- wzmacnianie mm zginaczy podszwowych, piszczelowych, trójgłowego łydki, strzałkowego długiego oraz mm krótkich stopy,
- ćwiczenia chwytne stóp.

### **Formy i metody pracy:**

#### Formy pracy:

- frontalna
- zajęć w zespołach
- zajęć indywidualnych
- stacyjno – obwodowa
- ćwiczeń ze współwiczającym.

#### Metody pracy:

I. Metody nauczania pojedynczych ćwiczeń ruchowych:

- Metoda syntetyczna ( całościowa)
- Metoda analityczna ( nauczania częściami )
- Metoda kombinowana ( kompleksowa )

II. Metody nauczania ćwiczeń ruchowych w zależności od charakteru i rodzaju postrzegania zmysłowego:

- Metoda oglądowa – za pomocą analizatora wzrokowego.
- Metoda słownego ujęcia ruchu.
- Metoda oddziaływania proprioceptywnego – rozwijająca czucie ruchu i położenie części ciała względem siebie.
- Metoda oddziaływania sensorycznego.
- Metoda działania praktycznego.

III. Metody stosowane na zajęciach w zależności od rodzaju zadań:

- Metody reproduktywne
- Metody proaktywne (usamodzielniające):

IV. Metody kreatywne (twórcze):

- Metoda problemowa
- Metoda ruchowej ekspresji twórczej.

### **Częstotliwość zajęć:**

Zajęcia odbywają się średnio raz w tygodniu przez 1 godzinę w każdej z prowadzonych grup.

### **Przewidywane efekty:**

#### Uczeń wie :

- jak zachować się bezpiecznie na lekcji gimnastyki korekcyjnej oraz jak dbać o bezpieczeństwo innych;
- jaką ma wadę i jak powstaje;
- jak powinien aktywnie odpoczywać;
- po co ćwiczy, czym dla niego jest gimnastyka korekcyjna;
- jak korygować sylwetkę w ławce szkolnej, w trakcie posiłków i zabawy;
- jakie ćwiczenia i pozycje są przeciwwskazaniem;



- jak wygląda prawidłowa postawa;
- jakie znaczenie ma dla niego korygowanie postawy;
- jakie ćwiczenia są wskazane przy jego indywidualnej wadzie;
- po co wykonuje ćwiczenia elongacyjno – wyprostne oraz ćwiczenia antygravitacyjne;
- wie co to znaczy pełny zakres ruchu w stawie;
- dlaczego należy przeprowadzić rozgrzewkę przed przystąpieniem do ćwiczeń;
- do czego służą przybory i przyrządy i jak je wykorzystać;
- dlaczego wykonuje wdech nosem a wydech ustami;
- zna zasady obowiązujące w ćwiczeniach, zabawach i grach kształtujących jego prawidłową postawę;
- jest świadomy konieczności systematycznego uprawiania ćwiczeń korekcyjnych: zna ich wpływ na poprawę jego sylwetki i ogólny stan zdrowia;
- posiada motywację do samodzielnego wszechstronnego kierowania swoim rozwojem.

#### Rodzic wie:

- jaką wadę postawy ma jego dziecko,
- jakie ćwiczenia są wskazane, a jakie są przeciwwskazaniem;
- jak zorganizować warunki życia dziecka pod kątem profilaktyki i przeciwdziałania wadzie postawy.

#### Uczeń potrafi:

- bezpiecznie współpracować z partnerem oraz w zespole w trakcie ćwiczeń;
- dbać o zdrowie w życiu codziennym;
- wykonywać ćwiczenia domowe;
- utrzymywać prawidłową sylwetkę w trakcie ćwiczeń, zabaw i gier, chodzie i biegu – nie tylko w trakcie zajęć w szkole, ale przede wszystkim poza nią;
- zna pozycje wyjściowe stosowane w gimnastyce korekcyjnej;
- wykonać ćwiczenia elongacyjno – wyprostne (wyrabianie wytrzymałości posturalnej);
- potrafi skorygować postawę własną i współwiczającego we wszystkich pozycjach;
- wykonać i nazwać kilka ćwiczeń wzmacniających jego osłabione grupy mięśniowe;
- potrafi manipulować przybarami w ćwiczeniach ruchowych: indywidualnie i w parach;
- potrafi kontrolować oddychanie torem piersiowym i brzuszny;
- potrafi świadomie i rzetelnie wykonywać ćwiczenia w pełnym zakresie ruchu;
- ma utrwalony nawyk samokontroli postawy w różnych sytuacjach życiowych;
- potrafi kierować swoim rozwojem z uwzględnieniem trójtorowości oddziaływań.

#### Rodzic potrafi:

- ćwiczyć z dzieckiem;
- organizować czas wolny dziecka;
- korygować wadę postawy.

#### **Sposób ewaluacji programu:**

Ewaluacja będzie prowadzona na bieżąco w formie obserwacji dzieci podczas zajęć. Po każdym semestrze zajęcia zastaną podsumowane a efekty przedstawione rodzicom.



## **7. Zajęcia z wykorzystaniem metody M. Montessori**

### **Charakterystyka programu:**

Program zajęć przeznaczony jest dla uczniów posiadających orzeczenia o potrzebie kształcenia specjalnego ze względu na upośledzenie umysłowe, uszkodzenie zmysłu wzroku, słuchu, uczących się w klasach 1- 6 szkoły podstawowej. Zajęcia prowadzone będą zgodnie z założeniami metody stworzonej przez Marię Montessori.

### **Zajęcia prowadzone metodą M. Montessori :**

Metoda ta kładzie nacisk na swobodny rozwój dzieci. Przeciwstawia się systemowi tłumiącemu aktywność dzieci. Głównym zadaniem [pedagogiki](#) jest wspieranie spontaniczności i twórczości dzieci, umożliwianie im wszechstronnego rozwoju fizycznego, duchowego, kulturowego i społecznego, który pomaga we wszechstronnym rozwoju dziecka.

Opiera się na systemie nauki poprzez zabawę. Dzieci posługują się przedmiotami wspomagającymi twórcze i logiczne myślenie. Jednak każde z nich ma do dyspozycji tylko jeden przedmiot każdego rodzaju, co z kolei buduje dobre relacje pomiędzy nimi.

### **Innowacyjność:**

Metoda ta nie była dotąd stosowana w naszej szkole. Zostanie ona dostosowana do potrzeb dzieci deficytami ze szkoły podstawowej a zakupione pomoce terapeutyczne wykorzystane zostaną przy ćwiczeniach kształcenia zmysłów, edukacji matematycznych, kształcenia językowego i poznania najbliższego środowiska.

### **Cele zajęć:**

- rozwijanie indywidualnych zdolności i zainteresowań poznawczych,
- rozwijanie umiejętności uczenia się wzrokowo – słuchowego,
- integracja wzrokowo – słuchowo – ruchowa,
- rozwijanie orientacji w świecie przyrody nieożywionej,
- rozwijanie możliwości twórczych dziecka: płynność, giętkość i oryginalność myślenia,
- stworzenie możliwości poznania otaczającego świata preferowanymi przez siebie stylami poznawczymi,
- doskonalenie umiejętności językowych,
- rozwijanie zdolności matematycznych, przyrodniczych, językowych, społecznych,
- rozwijanie umiejętności samodzielnego działania, samokontroli i samooceny,
- pobudzanie motywacji do samodzielnego działania.
- rozwijanie samodzielności i wiary we własne siły,
- wypracowanie szacunku do porządku i do pracy,
- wypracowanie zamiłowania do ciszy i w tej atmosferze do pracy indywidualnej i zbiorowej,
- osiągnięcie długotrwałej koncentracji nad wykonywanym zadaniem,
- kształtowanie postaw posłuszeństwa opartego na samokontroli, a nie na zewnętrznym przymusie,
- formowanie postaw wzajemnej pomocy bez rywalizacji,



- formowanie postaw szacunku dla pracy innych.

### **Treść zajęć:**

Zajęcia będą rozwijały umiejętności ucznia i rozszerzały jego wiedzę z zakresu czynności życia codziennego, kształcenia zmysłów, edukacji językowej, matematycznej, muzycznej oraz przyrodniczej. Wszystkie umiejętności zdobywane są przez uczniów w drodze doświadczania, nauczyciel jest przewodnikiem, uczeń stara się samodzielnie przez swoje działanie zdobywać i poszerzać swoje umiejętności. Zajęcia prowadzone będą w oparciu o specjalistyczne pomoce zaprojektowane przez autorkę metody. Ich konstrukcja umożliwia kontrolowanie poprawności wykonania zadania. Pomoce pozwalają na stopniowanie trudności, wyzwalanie własnej aktywności dziecka.

### **Formy i metody pracy:**

#### Formy pracy:

- zajęcia będą prowadzone w grupach 3 osobowych.

#### Metoda pracy:

- nauczanie przez doświadczanie

### **Częstotliwość zajęć:**

Zajęcia odbywają się średnio raz w tygodniu przez 1 godzinę w każdej z prowadzonych grup.

### **Przewidywane efekty:**

Uczeń:

- z zaangażowaniem uczestniczy w aktywności związanej z życiem codziennym,
- udoskonali swój ruch i koordynację wzrokowo - ruchową,
- umocni wiarę we własne siły i poczucie własnej wartości,
- zintegruje się ze społecznością i przyjmie odpowiedzialność za siebie i innych,
- pozna siebie, swoje możliwości, umiejętności oraz ograniczenia i braki,
- zmysłowo pozna właściwości fizyczne różnorodnych przedmiotów, zjawisk,
- zdobędzie umiejętność odróżniania materiałów różniących się od siebie jednym szczegółem,
- zaangażuje swoje wszystkie zmysły do poznania jednego przedmiotu,
- rozwinie i udoskonali umiejętność liczenia w zakresie 100,
- zapozna się z zasadami dziesiętkowego systemu liczenia,
- rozwinie umiejętność wykonywania działań w dziesiętkowym systemie liczenia,
- udoskonali umiejętność dodawania, odejmowania, mnożenia, dzielenia,
- udoskonali umiejętność potęgowania, pierwiastkowania, wykonywania działań na ułamkach,
- rozszerzy i utrwali wiedzę dotyczącą geometrii,
- rozwinie umiejętności językowe w powiązaniu z konkretnymi jego działaniami,
- rozwinie motywację do opanowania nowych umiejętności związanych z kompetencjami językowymi,
- spostrzeże i doceni bogactwo i piękno języka,
- rozwinie czynną i bierną mowę,
- rozwinie i poszerzy zainteresowania związane z otaczającym nas światem,
- wzbogaci wiedzę i pogłębi rozumienie zjawisk i procesów zachodzących w przyrodzie i życiu społecznym,



- zapozna się z osiągnięciami ludzkości w dziedzinie cywilizacji i kultury,
- pozna związki i zależności między różnymi elementami otoczenia,
- rozwinie poczucie odpowiedzialności za środowisko,

### **Sposób ewaluacji programu:**

Ewaluacja będzie prowadzona poprzez:

- ankiety podsumowujące,
- testy i sprawdziany, które pozwolą określić postępy dziecka w poszczególnych dziedzinach edukacji.

Po każdym semestrze zajęcia zastaną podsumowane a efekty przedstawione rodzicom.

## **8. Zajęcia z wykorzystaniem metody W. Sherborne**

### **Charakterystyka programu:**

Program zajęć oparty jest na metodzie Ruchu Rozwijającego Weroniki Sherborne. Przeznaczony jest dla uczniów posiadających orzeczenia, opinie i informacje z poradni psychologiczno – pedagogicznej klas 1-6 szkoły podstawowej, którzy nie mają możliwości uczęszczania na zajęcia wychowania fizycznego ze względu na specyfikę zaburzeń. Będą to uczniowie z niepełnosprawnością ruchową, intelektualną oraz innymi deficytami.

### **Zajęcia prowadzone metodą "Ruchu Rozwijającego" W. Sherborne.**

Celem metody jest wspomaganie prawidłowego rozwoju dziecka i korekcja jego zaburzeń. Stąd ważne miejsce w metodzie zajmuje wielozmysłowa stymulacja psychomotoryczna i społeczna, oparta o ruch, jako czynnik wspomagania.

Proponowany terapeutyczny system ćwiczeń wywodzi się z okresu wczesnego dzieciństwa z tzw. baraszkowania, które zawiera w sobie element bliskości fizycznej i emocjonalnej. Jest to naturalna potrzeba dziecka do zaspakajania tych potrzeb, poprzez kontakt z osobami dorosłymi. Powstałe podczas ćwiczeń doznania wpływające z własnego ciała i odczuwanie go w kontekście z elementami otoczenia, dają dziecku poczucie jego indywidualności.

Cechą charakterystyczną metody jest rozwijanie przez ruch: świadomości własnego ciała i usprawniania ruchowego, świadomości przestrzeni i działania w niej oraz dzielenia przestrzeni z innymi ludźmi i nawiązywania z nimi kontaktu.

**Innowacyjność:** Metoda ta nie była dotąd stosowana w naszej szkole. Zostanie ona dostosowana do potrzeb dzieci z deficytami ze szkoły podstawowej a prowadzone tą metodą ćwiczenia przyczynią do lepszego funkcjonowania dziecka, wzmocnią poczucie jego własnej wartości.

### **Cele zajęć:**

- rozwijanie pozytywnych odczuć związanych z kontaktem z drugim człowiekiem,
- wyzwalanie swobodnych zachowań i naturalności,
- dawanie możliwości rozładowania energii,
- możliwość pokonywania własnych zahamowań wynikających z wcześniejszych doświadczeń,



- dawanie radości,
- wyzwalamie zaangażowania,
- stwarzanie możliwości zaspokajania własnych potrzeb,
- budowanie pewności siebie,
- zbliżenie i integracja grupy,
- stworzenie możliwości uczenia się współpracy w grupie,
- tworzenie atmosfery dającej uczniom poczucie bezpieczeństwa,
- dawanie możliwości odczuwania przyjemnych doznań płynących z własnego ciała.

### **Treść zajęć:**

Zajęcia będą oparte na aktywności ruchowej uczniów. Podstawę stanowić będą ćwiczenia prowadzące do poznania własnego ciała, pozwalające zdobyć pewność siebie i poczucie bezpieczeństwa w otoczeniu, ułatwiające nawiązanie kontaktu i współpracy z partnerem i grupą, ćwiczenia twórcze, własna aktywność ruchowa.

### **Formy i metody pracy:**

#### Formy pracy:

- indywidualnie,
- w parach,
- w grupach.

#### Metoda pracy:

##### **1. Ćwiczenia indywidualne dzielą się na:**

- ćwiczenia prowadzące do wyczuwania brzucha, pleców, pośladków,
- ćwiczenia prowadzące do wyczuwania nóg i rąk,
- ćwiczenia prowadzące do wyczuwania twarzy.

##### **2. Ćwiczenia w parach:**

- ćwiczenia „z”, w których jeden partner jest aktywny a drugi bierny,
- ćwiczenia „przeciwko”,
- ćwiczenia „razem”.

##### **3. Ćwiczenia w grupach.**

- zajęcia prowadzone są metodą Weroniki Sherborne w grupach około pięćosobowych.

### **Częstotliwość zajęć:**

Zajęcia odbywają się średnio raz w tygodniu przez 1 godzinę w każdej z prowadzonych grup.

### **Przewidywane efekty:**

#### Uczeń:

- wyczuwa własne ciało,
- nazywa części ciała i określa ich położenie,
- wykształcił świadomość ciała, umiejętność kontrolowania jego ruchów, jego zachowania się,
- potrafi rozluźnić i napiąć mięśnie, zrelaksować się,
- zna otoczenie, co daje mu swobodę i poczucie bezpieczeństwa,
- posiada umiejętność poznawania otoczenia za pomocą zmysłu wzroku, słuchu,



dotyku,

- wchodzi w bliski kontakt z drugim człowiekiem,
- zdobywa wspólne doświadczenia z innym człowiekiem,
- angażuje się we wspólną aktywność z drugim człowiekiem,
- ufa drugiej osobie,
- doświadczy poczucia bezpieczeństwa,
- współpracuje z drugim człowiekiem,
- zna swoją siłę fizyczną i ukierunkowuje ją na aktywność z drugim człowiekiem,
- nawiązał i pogłębił kontakty międzyludzkie,
- rozwinął wyobraźnię twórczą ukierunkowaną na aktywność ruchową,
- przeżył sukces,
- realizował swoje pomysły i pragnienia,

### **Sposób ewaluacji programu:**

Ewaluacja będzie prowadzona poprzez:

- ankiety podsumowujące,
- karty obserwacji ucznia na bieżąco, badające jego postępy.

Po każdym semestrze zajęcia zostaną podsumowane a efekty przedstawione rodzicom.

## **B) ZAJĘCIA EDUKACYJNE – ROZWIJAJĄCE ZAINTERESOWANIA**

### **1. Zajęcia plastyczno – techniczne i origami**

#### **Charakterystyka programu:**

Edukacja w szkole podstawowej stanowi pierwszy szczebel dalszego kształcenia i jest jego podbudową. Dziecko w szkole powinno mieć możliwość wszechstronnego rozwoju osobowości. Okres ten sprzyja rozwojowi zdolności i decyduje o postawie wobec otoczenia oraz o działaniu twórczym w późniejszym okresie życia. Głównym założeniem programu zajęć plastyczno – technicznych i origami jest rozwój harmonijnej, otwartej, zintegrowanej i twórczej osobowości dziecka poprzez działalność plastyczną oraz przygotowanie uczniów do świadomego odbioru sztuki. Program przeznaczony jest dla uczniów z mikrodeficytami z klas 1-6, realizowany w formie zajęć pozalekcyjnych.

#### **Innowacyjność:**

W zajęciach z wykorzystaniem nowych technik (frottage, collage, decoupage), użyte zostaną różnorodne materiały plastyczne, nie wykorzystywane dotychczas w zajęciach plastycznych i origami.

#### **Cele zajęć:**

- wszechstronny rozwój osobowości uczniów przez pobudzanie i usprawnianie procesów percepcji wizualnej oraz działalności plastycznej,
- rozwijanie zmysłu estetycznego, wrażliwości i spostrzegawczości,
- kształtowanie umiejętności wyrażenia swoich emocjonalnych przeżyć za pomocą środków artystycznych,
- udoskonalenie umiejętności koncentracji uwagi na wykonywanym zadaniu,





- usprawnienie koordynacji wzrokowo - ruchowej,
- usprawnienie pracy lewej ręki,
- Zdobywanie wiedzy na temat korzystania z różnych form sztuki
- kształtowanie umiejętności opracowania i ukończenia własnego projektu, połączone z przewidywaniem kolejnych czynności oraz radzenia sobie z doбором narzędzi, techniki i materiałów,
- kształtowanie odczucia przyjemności z wyrażania samego siebie poprzez dzieło plastyczne,
- rozwój umiejętności respektowania organizacji pracy podczas zajęć.

#### **Treści zajęć: (przykładowa tematyka)**

- Światło jako walor. Doświadczenie kontrastu: jasny-ciemny. Technika: rysowanie świecą, białą farbą lub kredą na papierze. „Spacer przy księżycu”
- Przedstawienie za pomocą środków plastycznych tematu” RADOŚCI I SMUTKI PANI JESIENI”
- Projektowanie i wykonanie płaskich form użytkowych temat: ”NAJPIĘKNIEJSZY PTAK”
- Przedstawienie za pomocą materiału przyrodniczego tematu:” MIESZKAŃCY LASU”
- „ZABYTKOWY DOM W MOJEJ MIEJSCOWOŚCI”
- Zaprojektowanie i wykonanie elementów zdobniczych „KOSZYCZEK WIELKANOCNY”
- Projektowanie i wykonanie witraży papierowych.
- Przedstawienie środkami plastycznymi tematu; „Drzewa i krzewy w zimowej szacie”.
- Malarska interpretacja „PORTRETU MAMY”.
- Projektowanie i wykonanie płaskiej formy użytkowej” MOTYL”.
- postacie bajkowe – origami.

#### **Przykładowe techniki do wykorzystania na zajęciach:**

- malowanie na gazecie,
- malowanie tuszem,
- malowanie farbami,
- malowanie na szkle,
- malowanie akwarelą i pastą do zębów,
- frottage– malowanie ciekawej faktury np. liści farbami i odciskanie jej na kartce,
- drukowanie stemplem z ziemniaka lub z korka,
- wycinanka– wycinanie nożyczkami potrzebnych kształtów z papieru, bibułki, tkanin, gazet,
- witraże papierowe,
- origami ( artystyczne składanie papieru),
- collage z materiałów różnych,
- lepienie z plasteliny lub modeliny.



### **Formy i metody pracy:**

#### Formy pracy:

- Podczas zajęć przeważać będzie praca indywidualna, niekiedy grupowa.

#### Metoda pracy:

- prezentacja,
- ćwiczenia,
- wystawa

### **Częstotliwość zajęć:**

Zajęcia odbywają się średnio raz w tygodniu przez 1 godzinę w każdej z prowadzonych grup.

### **Przewidywane efekty:**

- zmniejszenie niepowodzeń szkolnych uczniów;
- osiągnięcie dobrych wyników w nauce;
- zwiększona koncentracja uwagi na lekcjach;
- umiejętność planowania;
- większa sprawność manualna

### **Sposób ewaluacji programu:**

Ewaluacja będzie prowadzona na bieżąco w formie obserwacji dzieci podczas zajęć. Zorganizowane zostaną wystawy wytworów i prac dzieci. Po każdym semestrze zajęcia zastaną podsumowane a efekty przedstawione rodzicom.

## **2. Zajęcia komputerowe**

### **Charakterystyka programu:**

Program zajęć komputerowych dla uczniów klas 1 - 6 ma na celu ujawnianie zainteresowań uczniów dyslektycznych oraz skierowany jest dla dzieci o specjalnych potrzebach edukacyjnych w dziedzinie informatyki i matematyki. Łączy treści matematyczne z technologią informacyjną. Dobór treści i metod pracy sprzyjają rozwojowi ucznia tak, by kształtować jego umiejętność samodzielnego myślenia dostosowanych do ich możliwości intelektualnych. Założeniem programu jest dążenie do wszechstronnego kierowania aktywnością poznawczą i twórczą uczniów oraz pobudzenie aktywności matematyczno-informatycznych a przy tym ukazanie sposobu na mądre i twórcze wykorzystanie czasu wolnego oraz rozwijanie zdolności komputerowych. Zajęcia te przewidziane są dla uczniów z deficytami, którzy poprzez zabawę, gry dydaktyczne czy projektowanie opanują nowe umiejętności, wykształcą logiczne myślenie a przy tym rozwiną swoją wiedzę z technologii informacyjnej na miarę swoich możliwości intelektualnych. Stosowanie na zajęciach metod aktywizujących wpływać ma na wzmocnienie wiary dziecka we własne siły i w możliwość osiągnięcia sukcesu a także ma skutecznie wzmagać dążenia dzieci do osiągnięcia stawianych przed nimi celów.



### **Innowacyjność:**

Na zajęciach informatycznych zastosowane zostaną nowe, zakupione programy multimedialne, które poprzez zabawę będą służyły do nauki przedmiotów matematyczno – przyrodniczych oraz humanistycznych. Przyczyni się to do rozwoju kompetencji kluczowych uczniów.

### **Cele zajęć:**

Celem prowadzenia zajęć informatycznych jest:

- rozwijanie zainteresowań młodzieży technologią informacyjną,
- kształtowanie aktywności poznawczej i twórczej ucznia,
- rozbudzanie oraz rozwijanie zainteresowań uczniów informatyką i matematyką,
- przygotowanie uczniów do sprawdzianu kończącego szkołę podstawową poprzez powtórzenie materiału z matematyki i przyrody; rozwiązywanie przykładowych sprawdzianów dla uczniów klas szóstych,
- rozwój umiejętności wykorzystania komputera jako narzędzia w pracy, nauce, zabawie;
- wykształcenie umiejętności posługiwania się komputerem i jego podstawowymi urządzeniami (klawiaturą, myszą, stacją dysków, drukarką, modemem, skanerem),
- wykształcenie umiejętności samodzielnego rozwiązywania prostych problemów przy użyciu komputera oraz korzystania z komputera przy uczeniu się innych przedmiotów,
- rozwój twórczości uczniowskiej w dziedzinie; programowania, grafiki, edytorów tekstowych, multimedialnych oraz prezentowania i publikowania informacji,
- rozwój umiejętności komunikowania się na odległość /Internet/,
- wykształcenie umiejętności związanych z posługiwaniem się terminologią stosowaną w informatyce,

### **Treść zajęć:**

1. Obsługa komputera:
  - Zapoznanie z budową komputera,
  - Uruchomiamy program komputerowy.
2. Praktyczne zastosowanie komputera.
  - tworzymy i zapisujemy rysunki w edytorze PAINT lub innym programie graficznym,
  - tworzenie własnej kompozycji,
  - zasady redagowania tekstu,
  - ozdabianie tekstu rysunkami,
  - wstawianie tabeli do tekstu,
  - tworzenie własnego dokumentu,
  - zagrożenia wynikające z nieograniczonego dostępu do informacji w sieci internetowej.
3. Zakładanie własnego bezpłatnego konta e-mail.
  - uruchomienie programu,
  - omówienie budowy adresu e-mail,
  - zakładanie konta na serwerze,
  - zapoznanie i akceptowanie regulaminu,



- odbieranie poczty,
  - pisanie nowych listów i odpowiedzi,
4. Odbieranie poczty przysłanej przez prowadzącą zajęcia
    - rozwiązywanie zadań o treści matematyczno – przyrodniczej na miarę swoich możliwości,
    - wysłanie odpowiedzi drogą elektroniczną.
  5. Przygotowanie informacji niezbędnej do układania testów.
    - wstawianie i formatowanie tabeli,
    - formatowanie tekstu.
  6. Układanie testów matematyczno – przyrodniczych
    - ustawienie tabulatorów,
    - rozwiązanie testów i przygotowanie odpowiedzi,
    - wysłanie testów drogą elektroniczną do kolegów,
    - sprawdzenie odpowiedzi.
  7. Wirtualna wizyta w sklepie.
    - omówienie podstawowych wiadomości o procentach,
    - przygotowanie reklam – kartki z cenami podwyżek i obniżek cen,
    - przygotowanie zestawów zadań do w/w informacji.
  8. Internet jako sieć komputerowa.
    - korzystanie z zasobów sieci internetowej,
    - podstawowe usługi Internetu – korzystanie z witryn WWW,
    - efektywne i ukierunkowane posługiwanie się technologią informacyjną – umiejętne korzystanie z portali internetowych.
  9. Wyszukanie informacji o Mikołaju Koperniku.
    - opracowanie przykładowych zadań do konkursu interdyscyplinarnego dla klas czwartych „Następca Mikołaja Kopernika”.
  10. Korzystania z programów pakietu biurowego typu Microsoft Office tj.
    - typu Word,
    - typu Excel – graficzna prezentacja w postaci wykresów edytora grafiki.
  11. Oglądanie prezentacji multimedialnych na matematycznych stronach internetowych.
  12. Wykonanie prezentacji multimedialnych utrwalających wiadomości z geometrii

### **Formy i metody pracy:**

#### Formy pracy:

- indywidualna,
- praca w grupach,
- praca parach.

#### Metoda pracy:

- pokaz, wykład, objaśnienia,
- prezentacja,
- ćwiczenia,
- metoda tekstu przewodniego, „burza mózgów”,
- rozwiązywanie problemów,
- gry komputerowe.



### **Częstotliwość zajęć:**

Zajęcia odbywają się średnio raz w tygodniu przez 1 godzinę w każdej z prowadzonych grup.

### **Przewidywane efekty:**

Dzięki zajęciom uczniowie nabędą umiejętności:

- pisania i edytowania tekstów,
- posługiwania się pocztą elektroniczną oraz korzystania z zasobów z Internetu,
- rozwiną własne zdolności i umiejętności twórczego myślenia dostosowane do ich możliwości,
- utrwala podstawy programowe z danego zakresu,
- rozwijając testy na stronach internetowych uzupełnią i utrwala swoje umiejętności matematyczne i będą przygotowani do nauki w gimnazjum.

Udział w zajęciach pozwoli na osiągnięcie wyższych wyników na sprawdzianie kompetencji w klasie szóstej. Zajęcia przygotowują uczniów do życia w globalnym społeczeństwie informacji poprzez zapewnienie możliwości korzystania z technologii informacyjnej i komunikacyjnej w uczeniu się i rozwiązywaniu problemów a w szczególności upowszechnienie dostępu do Internetu.

### **Sposób ewaluacji programu:**

Program będzie podlegał ewaluacji po zakończeniu każdego roku szkolnego. Przewiduje się wykorzystanie w procesie ewaluacji testów kontrolnych badających postępy zajęć informatycznych (po zakończeniu każdego semestru) oraz obserwację nauczyciela – specjalisty prowadzącego zajęcia. Obserwacje i testy wskażą jak pracować z uczniami w następnym roku, opierając się o nowe pomysły i doświadczenia.

## **3. Wyjazd edukacyjno - integracyjny**

W trakcie realizacji programu na przełomie maja i czerwca 2011 r., planowany jest wyjazd edukacyjno – integracyjny dla ok.60 uczestników wszystkich zajęć realizowanych w ramach programu. Będzie to wyjazd 4 dniowy do Trójmiasta. Dla bardzo wielu uczniów objętych programem ze względu na występujące ograniczenia związane z dysfunkcjami, sytuacją rodzinną i materialną, będzie to być może jedyna możliwość w życiu spędzenia kilku dni wśród rówieśników, zwiedzenia ciekawych miejsc pod fachową opieką nauczycieli oraz przewodnika oraz kształtowania umiejętności empirycznego poznawania świata.

### **Innowacyjność:**

Wyjazd integracyjno - edukacyjny będzie okazją dla wielu dzieci z dysfunkcjami – do poznania miejsc, w których jeszcze nie były oraz sprawdzenia się i swoich możliwości w nowych sytuacjach poza środowiskiem rodzinnym.

### **Cele:**

- wzbogacenie wiedzy uczestników na temat historii i współczesności naszego kraju,
- poznanie bogactwa kultury i zabytków rejonu Trójmiasta,
- pogłębienie więzi grupowych,



- stworzenie uczestnikom szansy na rozwój umiejętności społecznych i komunikacji,
- doświadczenie nowych sytuacji pod opieką osób dorosłych,
- rozładowanie stresu i napięć emocjonalnych,
- kształtowanie postaw aktywnego, empirycznego poznawania świata.

### Planowany program wyjazdu „NAD BRZEGIEM BAŁTYKU – TRÓJMIASTO - 4 DNI”:

- zakwaterowanie w ośrodku wypoczynkowym
- opieka nauczycieli, pilota i miejscowych przewodników
- bilety wstępów do zwiedzanych obiektów

W ramach wyjazdu zaplanowane jest zwiedzanie:

- **Malborka** - Zamku Wielkich Mistrzów, wpisanego na Listę Światowego Dziedzictwa Kulturalnego i Przyrodniczego UNESCO – największego na świecie zamku zbudowanego w stylu gotyckim
- **Westerplatte** - miejsca bohaterskich zdarzeń z września 1939 roku.
- **Gdańska** - Stare Miasto: Droga Królewska – Brama Wyżynna, Katowia, Złota Brama, ulica Długa z kamienicą Uphagena, Ratusz Miejski, Poczta Polska, fontanna Neptuna, wnętrza Dworu Artusa, Bazyliki Mariackiej – największej ceglanej bazyliki w Północnej Europie
- **Sopotu**: spacer ul. Bohaterów Monte Cassino do najdłuższego drewnianego Molo, Zwiedzanie statku Sołdek - Po zwiedzaniu przepłynięcie stateczkiem przez Motławę. spacer wzdłuż brzegu Bałtyku
- **Gdyni**, spacer po mieście - Wybrzeże Kościuszkowskie, okręty „Dar Pomorza” i ORP „Błyskawica”, gdyńskie akwarium – jednego z najpiękniejszych akwariów morskich w Europie, Gdańska Oliwa, Ogród Zoologiczny.
- **Fromborka** – miasta zwanego „klejnotem Warmii” w którym mieszkał i pracował Mikołaj Kopernik, Wzgórze Katedralne, katedra, Wieży Radziejowskiego ze słynnym Wahadłem Foucaolta oraz planetarium, Muzeum Mikołaja Kopernika.

W drodze powrotnej planowana jest **wizyta w Grunwaldzie** oraz spacer z przewodnikiem po Polach Grunwaldzkich.

Program ten może być modyfikowany stosownie do możliwości uczestników wyjazdu.

### Spodziewane efekty:

- wzmocnienie więzi grupowej wśród uczestników,
- nabycie umiejętności radzenia sobie poza środowiskiem rodzinnym,
- zdobycie nowych zainteresowań,
- poznanie swoich możliwości i ograniczeń,
- zwiększenie otwartości w stosunku do rówieśników,
- relaks, odpoczynek.



### **Sposoby ewaluacji**

- obserwacje opiekunów,
- ankieta ewaluacyjna wśród uczestników,
- ankieta ewaluacyjna (informacja od rodziców).



---

**Część II**

**„RÓWNY START – Innowacyjny Program**  
**Nauczania dzieci deficytami”**

**w Gimnazjum z Oddziałami Integracyjnymi nr 3**  
**im. Józefa Piłsudskiego**  
**w Stalowej Woli**





## **SPOSÓB REALIZACJI**

Gimnazjum z Oddziałami Integracyjnymi nr 3 im. J. Piłsudskiego w Stalowej Woli łączy nauczanie uczniów o specjalnych potrzebach edukacyjnych z uczniami zdrowymi. Łącznie uczęszcza do niego 368 uczniów, przy czym opieką specjalistyczną objętych jest 45 dzieci z różnymi deficytami rozwojowymi: z upośledzeniem umysłowym, porażeniem mózgowym, Zespołem Downa, niedosłuchem, niedowidzeniem, ADHD, niepełnosprawnością fizyczną, zaburzeniami emocjonalnymi oraz innymi specyficznymi potrzebami edukacyjnymi.

Programem zostaną objęci uczniowie klas I - III Gimnazjum nr 3 posiadający: orzeczenie o stopniu niepełnosprawności lub orzeczenie poradni o potrzebie kształcenia specjalnego lub opinię poradni w sprawie objęcia ucznia pomocą psychologiczno – pedagogiczną ze względu na deficyty/dysfunkcje rozwojowe i wymagający wsparcia terapeutycznego w zakresie zmniejszenia poziomu dysfunkcji wynikających z zaburzeń.  
Zajęcia odbywać się będą od września 2010 r. do czerwca 2012 r.

### **Rekrutacja**

Rekrutacja do programu odbywać będzie się na zasadach równych szans. Na zajęcia realizowane w ramach programu kierowane będzie młodzież na podstawie opinii i orzeczeń poradni psychologiczno - pedagogicznej.

W celu uaktualnienia badań zostanie przeprowadzona dodatkowa diagnoza psychologiczna, pedagogiczna i logopedyczna. Program będzie realizowany w formie bezpłatnych zajęć pozalekcyjnych: terapeutycznych i edukacyjnych. W trakcie trwania programu odbędzie się wspólny wyjazd edukacyjny – integracyjny.

### **Diagnoza**

Po dogłębnej analizie opinii, informacji, orzeczeń wystawionych przez poradnie psychologiczno – pedagogiczne stwierdzono, że ok. 50 % opinii nie jest aktualna. U wielu uczniów z biegiem czasu, na skutek aktualnej terapii, pracy rodziców i nauczycieli następują różnego rodzaju zmiany rozwojowe, łagodzące poziom stwierdzonych zaburzeń i dysfunkcji lub też pojawiają się nowe nieprawidłowości, wcześniej nie zdiagnozowane, które utrudniają funkcjonowanie i edukację dziecka. Dlatego też konieczne jest dodiagnozowanie uczniów w celu określenia aktualnego stanu funkcjonowania dziecka. Proces diagnozowania i jego wynik będzie miał charakter wieloaspektowy. Każda diagnoza stanowić będzie ocenę rozwoju intelektualnego, poznawczego, emocjonalnego, społecznego i językowego ucznia. Wybrani uczniowie poddani zostaną badaniom psychologicznym, pedagogicznym i logopedycznym.



**Badanie psychologiczne** - ma na celu poznanie ucznia, jego możliwości rozwoju, zachowań, specyfiki trudności w funkcjonowaniu szkolnym, osobniczym, w relacjach rodzinnych, czy rówieśniczych. Stanowi próbę wyjaśnienia mechanizmów psychologicznych i genezy zgłaszanych problemów.

**Badanie pedagogiczne** - obejmuje ocenę umiejętności czytania i pisania, badanie słuchu fonematycznego i pamięci słuchowej bezpośredniej, spostrzeganie na materiale literowym oraz bezpośrednią pamięć wzrokową, szczegółową analizę błędów w czytaniu i pisaniu pod kątem symptomatyki zaburzeń, ocenę poziomu graficznego pisma i znajomości zasad ortografii, a także analizę samodzielnych wytworów pisemnych badanego. Ukazuje stan wiedzy i praktycznych umiejętności ucznia. Obrazuje faktyczny poziom nabytych sprawności, porównując je z wymaganiami programowymi klasy, do której dziecko uczęszcza.

**Badanie logopedyczne** - to sposób postępowania badawczego, mającego na celu ocenę rozwoju mowy ucznia oraz określenie nieprawidłowości występujących w procesie komunikowania się. Diagnoza logopedyczna obejmuje: rozpoznanie zaburzenia, wskazania terapeutyczne, prognozowanie. Nowoczesna diagnoza logopedyczna nie ogranicza się do opisu defektów językowych i objawów towarzyszących, ale poszukuje również przyczyn i skutków. Diagnoza logopedyczna jest podstawą do opracowania programu terapii logopedycznej.

Trafna, trzyaspektowa diagnoza (karty badań, uaktualniona opinia) będzie podstawą do dalszych działań w stosunku do ucznia. Następstwem diagnozy, czyli określenia potencjału rozwojowego dziecka oraz odchyień i zaburzeń rozwojowych będzie orzeczenie i kwalifikowanie do odpowiednich form pomocy psychologiczno – pedagogicznej w ramach projektu.

### **1. Zajęcia pozalekcyjne, które obejmuje program:**

#### **a) Zajęcia terapeutyczne:**

- 1)terapii pedagogicznej
- 2)logopedyczne
- 3)socjoterapeutyczne
- 4)indywidualna terapia zaburzeń emocjonalnych z wykorzystaniem metody EEG Biofeedback
- 5)gimnastyka korekcyjna
- 6)zajęcia z wykorzystaniem metody M. Montessori
- 7)zajęcia z wykorzystaniem metody W. Sherborne

#### **b)Zajęcia rozwijające zainteresowania dzieci o specjalnych potrzebach edukacyjnych i ich twórczą aktywność:**

- 1) zajęcia plastyczno – techniczne
  - a) origami
- 1) zajęcia komputerowe
- 2) warsztaty filmowe
- 3) wyjazd edukacyjno-integracyjny



## **2. Sposób ewaluacji zajęć realizowanych w ramach programu:**

Zajęcia będą podlegały ewaluacji po zakończeniu każdego roku szkolnego.

W procesie ewaluacji przewiduje się wykorzystanie:

- **testów kontrolnych** badających postępy poszczególnych terapii uwzględniających ich specyfikę (prowadzonych po zakończeniu każdego semestru),
- **kart ewaluacyjnych** dla uczniów oraz obserwacji nauczycieli – specjalistów prowadzących zajęcia (prowadzonych po zakończeniu każdego semestru),
- **ankiet dla rodziców** (prowadzonych po zakończeniu każdego semestru).

Obserwacje, testy, ankiety wskażą jak pracować z uczniami w następnym roku, opierając się o nowe pomysły i doświadczenia. Na podstawie zebranych danych po zakończeniu projektu, sporządzony zostanie raport, z którego wnioski pozwolą na poprawę jakości pracy.

## **3. Zasoby planowane do wykorzystania na potrzeby programu**

Szkoła dysponuje dwoma niewielkimi gabinetami do terapii, które obecnie wyposażone są w podstawowe sprzęty, w pełni wykorzystane do bieżących działań edukacyjnych.

W ramach projektu gabinety te zostaną doposażone w dodatkowy sprzęt meblowy (szafki, biurka, fotele, ławeczki, krzesła, wykładzina do gabinetów, specjalistyczny sprzęt do: Biofeedbacku, gimnastyki korekcyjnej, terapii W. Sherborne i Montessori, komputery, drukarkę, radiomagnetofon, programy multimedialne, płyty CD oraz pomoce książkowe do terapii pedagogicznej, logopedycznej i zajęć socjoterapeutycznych).

Szkoła dysponuje wykwalifikowaną kadrą pedagogiczną i terapeutyczną, przygotowaną do pracy z dziećmi z deficytami. W celu podniesienia jakości zadań wynikających z projektu, nauczyciele i specjaliści zostaną przeszkoleni do prowadzenia nowych form terapii przewidzianych w projekcie. Będą to szkolenia specjalistyczne w zakresie: terapii EEG – Biofeedback, diagnozy dysleksji rozwojowej, terapii poznawczo – behawioralnej, aktywnych metod pracy z dziećmi – KLANZA, metody M. Montessori oraz metody Ruchu Rozwijającego W. Sherborne.

## **OPIS ZAJĘĆ PRZEWIDZIANYCH DO REALIZACJI W RAMACH PROGRAMU**

### **A) ZAJĘCIA TERAPEUTYCZNE**

#### **Zajęcia terapii pedagogicznej**

##### **Charakterystyka:**

Zajęcia z terapii pedagogicznej skierowane są do młodzieży mającej trudności w opanowaniu umiejętności czytania i pisania, spowodowane deficytami rozwoju funkcji percepcyjno – motorycznych, jako jednej z przyczyn niepowodzeń szkolnych, posiadającej opinie, orzeczenia poradni psychologiczno- pedagogicznej i uczęszczającej do Gimnazjum z Oddziałami Integracyjnymi nr 3 w Stalowej Woli (klasy I-III).

Przy konstruowaniu tego programu selektywnie dobrano ćwiczenia kierując się zasadą korekcji zaburzeń, zasadą stopniowania trudności oraz dostosowano je do etapu, jaki



uczniowie osiągnęli w opanowywaniu umiejętności czytania i pisania oraz ich możliwości percepcyjnych i zainteresowań.

**Terapią pedagogiczną** nazywamy całokształt oddziaływań pedagogicznych stosowanych wobec dzieci ze specyficznymi trudnościami w uczeniu się. Oddziaływania te mają charakter zajęć korekcyjno-kompensacyjnych, ukierunkowanych, z jednej strony - na usprawnianie zaburzonych funkcji (korekcja), z drugiej zaś - na wspomaganie funkcji dobrze rozwijających się, tak aby mogły być wsparciem dla funkcji zaburzonych lub mogły je zastąpić (kompensacja).

### **Innowacyjność:**

Główną innowacją programu zajęć jest oparcie go na:

**Komputerowych programach edukacyjno-terapeutycznych** obejmujących następujące obszary: poznawczy, emocjonalno – motywacyjny oraz wzrokowo–słuchowo-językowy. Programy te:

- zawierają bogatą ofertę ćwiczeń o charakterze terapeutycznym ukierunkowanych na zaburzenia psychomotoryczne występujące u dzieci z dysleksją,
- wpływają pozytywnie na sferę emocjonalno – motywacyjną,
- przyczyniają się do wzbudzenia aktywności poznawczej.

#### **4) Elementach kinezylogii edukacyjnej powodującej:**

- poprawienie zdolności organizacyjnych,
- usprawnianie percepcji wzrokowo - ruchowej i słuchowo – ruchowej,
- poprawienie pamięci długo i krótkoterminowej,
- wzmocnienie koordynacji i współpracy półkul mózgowych,
- wspomaganie pozytywnego nastawienia i równowagi emocjonalnej.

### **Cele zajęć:**

- usprawnienie zaburzonych procesów psychomotorycznych istotnych w opanowaniu umiejętności czytania i pisania.
- poprawa sprawności czytania i pisania,
- oddziaływanie psychoterapeutyczne ogólnie uspakajające, a równocześnie aktywizujące dzieci,
- poprawa sprawności zaburzonych funkcji analizatora wzrokowego, słuchowego i kinestetyczno-ruchowego poprzez wszechstronne ćwiczenia,
- usprawnienie analizy i syntezy słuchowej i wzrokowej, orientacji przestrzennej a także sprawności ruchowej i koordynacji wzrokowo –kinestetycznej,
- usprawnienie umiejętności czytania i pisania uczniów z ryzyka dysleksji,
- rozbudzanie motywacji do pracy nad wyrównywaniem braków i wzmacnianiem mocnych stron.

### **Treść zajęć:**

1. Doskonalenie sprawności grafomotorycznej – korygowanie nieprawidłowych nawyków ruchowych występujących w czasie pisania:
  - wyrabianie nawyków poprawnego ułożenia ręki i palców podczas rysowania i pisania,



- rysowanie po śladzie, kreślenie liter w ograniczonym polu, obrysowywanie szablonów,
  - łączenie wyznaczonych punktów linią ciągłą, wykonywanie dyktand graficznych, tworzenie składanek papierowych,
  - malowanie pędzlem, palcami, dłońmi, kreskowanie – wypełnianie konturów kolorem, zamalowywanie kredkami małych przestrzeni,
  - ćwiczenia sprawnych ruchów palców i rozluźniające napięcie mięśniowe
2. Usprawnianie percepcji wzrokowej
- układanie obrazków z części,
  - wyszukiwanie podobieństw i różnic między obrazkami,
  - identyfikowanie liter, wiązanie ich z odpowiednimi głoskami,
  - wyszukiwanie i dobieranie par jednakowych liter /domina litrowe, rozsypanki literowe/,
  - tworzenie wyrazów, wyodrębnianie w wyrazach liter podobnie brzmiących,
  - zgadywanie wyrazów przez eliminowanie zbędnych liter i sylab, tworzenie wyrazów rozpoczynających się tą samą sylabą,
  - tworzenie krótkiego tekstu z rozsypanki wyrazowej.
3. Ćwiczenia percepcji słuchowej
- ćwiczenia w poprawnym wymawianiu głosek i wiązaniu ich z odpowiednimi literami, budowanie wyrazów z sylab,
  - ćwiczenia usprawniające syntezę słuchową,
  - wyodrębnianie zdań i wyrazów w wypowiedziach,
  - różnicowanie wyrazów podobnie brzmiących, wymyślanie rymujących się wyrazów,
  - uzupełnianie zdań i wyrazów / brakujące litery i wyrazy/.
4. Usprawnianie techniki czytania i rozumienia tekstów
- Czytanie głośne i ciche z jednoczesnym rozumieniem treści,
  - Ćwiczenia w zakresie tempa i płynności czytania,
  - Opowiadanie przeczytanych tekstów ukierunkowane pytaniami,
  - Czytanie wyrazów i eliminowanie z nich niezbędnych liter,
  - Próby samodzielnego opowiadania tekstów,
  - Czytanie tekstów i próba oceny w kategoriach: prawda – fałsz,
  - Sztafeta sylabowa,
  - Testy czytania ze zrozumieniem.
5. Utrwalanie znajomości zasad pisowni
- Założenie słownika wyrazów trudnych,
  - Stosowanie różnych rodzajów pisania: przepisywanie, pisanie z pamięci, pisanie ze słuchu,
  - Stosowanie słownika ortograficznego,
  - Stosowanie domina ortograficznego,
  - Dobieranie zdań do obrazków / poprawna pisownia wyrazów/,
  - Kształtowanie świadomości ortograficznej.

## **Formy i metody pracy:**

### Formy pracy:

- indywidualna jednolita,
- indywidualna zróżnicowana



- grupowa jednolita
- grupowa zróżnicowana

#### Metody pracy:

- czynnościowa
- gry i zabawy
- słowna
- drama
- rozwijanie aktywności twórczej uczniów

#### **Częstotliwość zajęć:**

Zajęcia odbywają się średnio raz w tygodniu przez 1 godzinę w każdej z prowadzonych grup.

#### **Przewidywane efekty:**

Zajęcia przyczynią się do:

- wyrównania deficytów rozwojowych,
- usprawnienia funkcji psychomotorycznych,
- wyrównania braków w wiadomościach i umiejętnościach uczniów

#### **Sposób ewaluacji programu:**

Program będzie podlegał ewaluacji po zakończeniu każdego roku szkolnego. Przewiduje się wykorzystanie w procesie ewaluacji testów kontrolnych badających postępy terapii (po zakończeniu każdego semestru) oraz obserwację nauczyciela – specjalisty prowadzącego zajęcia. Obserwacje i testy wskażą jak pracować z uczniami w następnym roku, opierając się o nowe pomysły i doświadczenia.

### **Zajęcia logopedyczne**

#### **Charakterystyka programu**

Zajęcia z terapii logopedycznej skierowane są do uczniów Gimnazjum z Oddziałami Integracyjnymi nr 3 im. Józefa Piłsudskiego w Stalowej Woli z zaburzeniami mowy i komunikacji, posiadających opinie, orzeczenia poradni psychologiczno – pedagogicznej (klasy I-III). Zaburzenia mowy u młodzieży często nie występują jako objaw izolowany. Pociągają nieraz za sobą zmiany w funkcjonowaniu organizmu jako całości. Zajęcia logopedyczne mogą dostarczyć dodatkowych bodźców do przezwyciężenia trudności młodego człowieka i przyczynić się do tego, że mowa, czytanie i pisanie stanie się rzeczą łatwą.

**Terapia logopedyczna** to oddziaływania ukierunkowane na usunięciu wszelkich zakłóceń procesu porozumiewania się, polega na korekcji odstępstw od norm komunikacji werbalnej, poprzez ćwiczenia prawidłowej wymowy, ćwiczenia kompetencji językowych.

#### **Innowacyjność programu:**

- zastosowanie na zajęciach, specjalistycznych multimedialnych programów komputerowych do terapii logopedycznej,
- elementy kinestajologii edukacyjnej (Dennison),
- wspomaganie terapii czytania i pisania (przeciwdziałanie dysleksji, dysgrafii i dysortografii),
- profilaktyka logopedyczna



### Cele zajęć:

- kształtowanie i rozwijanie umiejętności mówienia i wypowiedzania się.
- korygowanie odstępów od normy fonetycznej,
- kształtowanie umiejętności porozumiewania się,
- bogacenie czynnego słownictwa dziecka,
- kształtowanie nawyków prawidłowej budowy zdań i wypowiedzi,
- rozwój umiejętności w zakresie alternatywnych sposobów porozumiewania się.

### Treść zajęć - postępowanie terapeutyczne

Terapia zaburzeń wymowy składa się z 2 etapów:

- wywoływanie prawidłowego wzorca artykulacyjnego danej głoski poprzez ćwiczenia usprawniające motorykę narządów mowy (języka, warg, podniebienia, żuchwy),
- ćwiczenia słuchowe w różnicowaniu poprawnego i zaburzonego brzmienia,
- ćwiczenia polegające na ustawieniu narządów mowy dla uzyskania prawidłowego brzmienia,
- ćwiczenia wykonywane pod kontrolą wzrokową (lustro), kinestetyczną (dotykem) i słuchową,
- ćwiczenia usprawniające wymowę wyćwiczonych głosek w izolacji, w sylabie, w wyrazie, w zdaniu, w mowie potocznej
- utrwalanie tego wzorca w ciągu mownym (wprowadzanie go poprzez szereg ćwiczeń do spontanicznej mowy dziecka)

W ćwiczeniach uwzględniać będzie się zasadę stopniowania trudności w doborze jakości, ilości głosek i tekstów do ćwiczeń oraz zasadę pogładowości (dobór interesujących dla dziecka pomocy dydaktycznych).

Terapia obejmuje:

- stymulowanie procesu nabywania kompetencji i sprawności warunkujących prawidłowy przebieg komunikacji językowej,
- czuwanie nad rozwojem mowy i doskonalenie jej,
- zapobieganie dysharmonii rozwojowych,
- stymulowanie rozwoju poznawczo- językowego,
- prowadzenie ćwiczeń kształtujących prawidłową mowę i doskonalących mowę już ukształtowaną tj. - ćwiczeń ortofonicznych, słuchowych, rytmicznych, (usprawniających narządy mowy, - artykulacji, dykcji).

Terapia realizowana jest poprzez:

- psychoterapię – stymulowanie rozwoju psychicznego, oddziaływania uspokajające mające na celu wyeliminowanie lub zmniejszenie napięć wynikających ze świadomości wady wymowy (relaks, trening autogeny),
- ćwiczenia ogólnorozwojowe (ćwiczenia pamięci, analiza i synteza wzrokowa, myślenie) – gry, krzyżówki rebusy,
- ćwiczenia usprawniające narządy artykulacyjne (ćwiczenia żuchwy, ćwiczenia warg, ćwiczenia języka, ćwiczenia podniebienia miękkiego, itd.),
- ćwiczenia oddechowe (pogłębianie oddechu, rozruszanie przepony, wydłużanie fazy wydechowej, zapobieganie arytmii oddechowej, mówienie na wydechu itp.),
- ćwiczenia rytmizujące - ćwiczenia ortofoniczne, dźwiękonaśladowcze, elementy logorytmiki,



- ćwiczenia słuchu fonematycznego (umiejętność rozróżniania fonemów, wyodrębnianie głosek, sylab, kolejność głosek w wyrazie, odróżnianie głosek opozycyjnych),
- ćwiczenia słuchowe – ćwiczenia dźwiękonaśladowcze, wyróżnianie głosów z otoczenia, gra na instrumentach muzycznych,
- ćwiczenia obejmujące głoski trudne (głoski tracące dźwięczność, zmiękczenia, dwuznaki, różnicowanie pisowni ą, ę od om, en ; różnicowanie „i”, „j”, różnice ortograficzne ż – rz, u – ó, h – ch, - r)
- ćwiczenia wyrazistej artykulacji głosek (czytanie tekstów, nagrywanie na dyktafon, analiza błędów),
- ćwiczenia w poprawnym budowaniu zdań (strona gramatyczna, leksykalna mowy), wzbogacanie zasobu językowego, pogłębianie i rozszerzanie rozumienia znaczenia słów itp.

### **Formy i metody pracy:**

#### Formy pracy:

- indywidualna,
- grupowa.

#### Metody pracy:

- słowna,
- werbalna i niewerbalna metoda ćwiczeń,
- zabawowa,
- ruch i muzyka,
- rozwijanie aktywności twórczej uczniów.

### **Częstotliwość zajęć:**

Zajęcia odbywają się średnio raz w tygodniu przez 1 godzinę w każdej z prowadzonych grup lub indywidualnie.

### **Przewidywane efekty:**

Udział młodzieży w zajęciach pozwoli:

- pozbyć się napięć wynikających ze świadomości zaburzeń mowy,
- rozwinąć umiejętności poprawnej artykulacji zaburzonych głosek,
- zdobyć poczucie własnej wartości i pewność siebie,
- wykształcić umiejętność formułowania myśli i wypowiedzania się,
- usprawnić wymowę i wzbogacić słownictwo.

### **Sposób ewaluacji programu:**

Program będzie podlegał ewaluacji po zakończeniu każdego roku szkolnego. Przewiduje się wykorzystanie w procesie ewaluacji badań kontrolnych-logopedycznych, badających postępy terapii (po zakończeniu każdego semestru) oraz obserwacji nauczycieli – specjalistów prowadzących zajęcia. Obserwacje i wyniki badań kontrolnych wskażą jak pracować z uczniami w następnym roku, opierając się o nowe pomysły i doświadczenia.

## **Zajęcia socjoterapeutyczne**

### **Charakterystyka programu**

Jedną z form pomocy młodzieży z zaburzeniami zachowania są zajęcia socjoterapeutyczne.





Skierowane są one do uczniów klas I – III gimnazjum. Proces socjoterapeutyczny ma przerwać mechanizm zaburzeń. Zajęcia socjoterapeutyczne mają charakter ustrukturalizowanych spotkań grupowych. Odbywają się zgodnie z przygotowanym i opracowanym pod kątem potrzeb danej grupy programem. Zajęcia obejmują cykl spotkań, w których wyróżnia się trzy etapy pracy z grupą.

Pierwszy etap to okres powstawania grupy. Służy on poznaniu się uczestników, opracowaniu reguł i norm grupowych, tworzeniu atmosfery wyzwalającej pozytywne relacje interpersonalne. Dlatego też pierwsze spotkania koncentrują się wokół zabaw i ćwiczeń pozwalających na integrację grupy, budowanie zaufania i poczucia bezpieczeństwa.

Drugi etap to właściwa praca z grupą. Polega na realizacji zaplanowanych celów terapeutycznych, edukacyjnych i rozwojowych.

Ostatni etap jest przygotowaniem do zakończenia wspólnej aktywności i spotkań w grupie, jest podsumowaniem nabytych umiejętności. Uczestnicy na koniec udzielają sobie wzajemnie pozytywnych wzmocnień w sferze uczuć, informacji podnoszących poczucie wartości, obdarowują się wzajemnie podarunkami, rysunkami, laurkami.

**Zajęcia socjoterapeutyczne** polegają na celowym oddziaływaniu terapeutów mającym stworzyć dziecku okazję do nabycia nowych doświadczeń. Pod ich wpływem w zachowaniu i samopoczuciu dziecka mają nastąpić określone, pozytywne zmiany. Powinny mu one pomóc w lepszym funkcjonowaniu w szkole, rodzinie i grupie rówieśniczej, a także przynieść efektywniejszą realizację życiowych celów. Dziecko musi dokonać oceny i weryfikacji sposobów swoich zachowań oraz sądów na temat rzeczywistości, musi również odreagować emocjonalnie.

### **Innowacyjność programu:**

Wprowadzenie terapii poznawczo behawioralnej.

Istotą terapii poznawczo - behawioralnej jest wychodzenie naprzeciw problemów, zahamowań i przełamywanie ich. Jej celem jest zmiana niekorzystnych czy nieprzystosowanych zachowań i sposobów funkcjonowania w taki sposób, aby przynosiły one dzieciom jak najwięcej satysfakcji oraz rozpoznanie i zmiana negatywnych przekonań jakie mamy na temat samych siebie, świata, innych ludzi. Cała uwaga skupia się na problemach "tu i teraz", mniejsze znaczenie przywiązuje się do doświadczeń z przeszłości. Jest metodą dyrektywną opartą na współpracy między uczniem a terapeutą, który wyjaśnia, motywuje, wspiera, dostarcza konkretnych narzędzi i umiejętności. Uczniowie otrzymują prace domowe, dzięki którym mogą wypróbować zmiany w codziennym życiu w sytuacjach wywołujących negatywne emocje i zachowania. Liczba spotkań jest ustalana indywidualnie z prowadzącym terapeutą. Szczególnie skuteczna w niwelowaniu zaburzeń depresyjnych i nerwicowych, nadpobudliwości, nieśmiałości itp.

### **Cele zajęć:**

- zmiana patologicznych wzorców zachowań i zmniejszenie poziomu zaburzeń zachowań u dzieci,
- kształtowanie umiejętności rozpoznawania własnych i cudzych uczuć,
- kształtowanie umiejętności wyrażania uczuć,
- kształtowanie umiejętności dostrzegania swoich mocnych stron,
- kształtowanie umiejętności widzenia różnic i podobieństw między ludźmi,
- zwiększenie poczucia własnej wartości,
- kształtowanie umiejętności skutecznego porozumiewania się,



- kształtowanie umiejętności wyrażania swoich myśli i uczuć,
- kształtowanie umiejętności rozwiązywania problemów i podejmowania decyzji,
- kształtowanie umiejętności interpersonalnych.

### **Treść zajęć:**

Terapeutyczny charakter zajęć socjoterapeutycznych polega na organizowaniu takich sytuacji społecznych podczas grupowych spotkań, które:

- dostarczą młodym uczestnikom zajęć doświadczeń korekcyjnych, przeciwstawnych do treści doświadczeń urazowych oraz doświadczeń kompensujących doświadczenia deprywacyjne, również hamujące rozwój emocjonalny i społeczny,
- sprzyjać będą odreagowaniu napięć emocjonalnych,
- posłużą aktywnemu uczeniu się nowych umiejętności psychologicznych.

W socjoterapii głównym czynnikiem zmiany niekorzystnych wzorców zachowania są więc doświadczenia korekcyjne, odreagowanie emocjonalne oraz nabywanie nowych umiejętności w toku grupowych zajęć, które zwykle mają charakter ustrukturalizowany.

Terapeutyczna rola zajęć grupowych polega także na organizowaniu doświadczeń korekcyjnych. Gromadzenie bowiem nowych doświadczeń, odmiennych od dotychczasowych, a zwłaszcza urazowych, może likwidować wpływ doświadczeń urazowych na psychiczne i społeczne funkcjonowanie młodego człowieka. Ich istota polega z jednej strony na odmiennym zachowaniu się otoczenia, nie potwierdzającym oczekiwań i wyobrażeń dziecka wynikających z jego uprzednich doświadczeń i przez nie wybiórczo potwierdzanych, co wiąże się z procesem generalizacji, z drugiej zaś -na dostarczeniu dziecku takich doświadczeń, wokół których będzie mogło ono przebudowywać obraz samego siebie. Przystępując do pracy z dzieckiem agresywnym należy pamiętać, że ma ono się uczyć nowych społecznie akceptowanych, nieagresywnych zachowań prowadzących do zaspokojenia potrzeby kontaktów z rówieśnikami i dorosłymi.

### **Formy i metody pracy:**

#### Formy pracy:

- zbiorowa,
- praca w grupach,
- indywidualna,
- autoprezentacja

#### Metody pracy:

- burza mózgów,
- drama,
- bajka terapeutyczna,
- rundka, niedokończonych zdań,
- informacje zwrotne,
- techniki relaksacyjne,
- ćwiczenia oddechowe,
- techniki, które stosowane są w Ruchu Rozwijającym Weroniki Sherborne i kinezylogii P.Dennisona
- metoda wpływu osobistego
- metoda poznawczo -behawioralna



### **Częstotliwość zajęć:**

Zajęcia odbywają się średnio raz w tygodniu przez 1 godzinę w każdej z prowadzonych grup lub raz na 2 tygodnie przez 2 godziny.

### **Przewidywane efekty:**

- ograniczenie napięć wynikających z nadpobudliwości,
- poczucie doświadczania sukcesu, akceptacja samego siebie,
- zaspokojenie podstawowych potrzeb psychicznych dziecka nadpobudliwego (bezpieczeństwo, akceptacja, rozwój zgodny z możliwościami dziecka),
- zapewnienie wzmocnień pozytywnych, niwelowanie lęku, niwelowanie zachowań niepożądanych społecznie,
- uruchomienie i wzmocnienie mechanizmów kompensacji,
- rozwijanie indywidualnych zainteresowań, zdolności i predyspozycji,
- poznanie i stosowanie mechanizmów radzenia sobie w sytuacjach trudnych,
- stosowanie w sytuacjach codziennych, metod i technik relaksacji zmniejszających napięcie ruchowe i emocjonalne.

### **Sposób ewaluacji programu:**

Program będzie podlegał ewaluacji po zakończeniu każdego roku szkolnego. Przewiduje się wykorzystanie w procesie ewaluacji: ankiet skierowanych do uczniów, wywiadów z nauczycielami uczącymi, obserwacja uczniów w społeczności szkolnej. Na podstawie zebranych danych sporządzony będzie raport, z którego wnioski pozwolą na poprawę jakości pracy.

## **4. Zajęcia indywidualnej terapii zaburzeń emocjonalnych**

### **Charakterystyka programu:**

Zajęcia skierowane są do uczniów klas I-III gimnazjum.

Rozwój emocjonalny młodzieży miewa niekiedy pewne zachwiania. Strach, lęk, złość, niezadowolenie, nieśmiałość to emocje, które jeśli dotyczą w stopniu nasilonym lub przez dłuższy czas powodują nadwyrężenie układu nerwowego, a tym samym prowadzą do zaburzeń o charakterze emocjonalnym lub nerwicowym. Dodatkowo, jeśli młody człowiek ma niesprzyjające środowisko rodzinne zwiększa się ryzyko poważniejszych problemów. Kiedy mechanizmy przystosowawcze i zasoby jednostki nie są wystarczająco silne możemy być świadkami nasilonych reakcji nerwicowych i zaburzeń emocjonalnych. W takim przypadku jedną z metod pomocy młodzieży jest terapia indywidualna. Terapia indywidualna poprzedzona jest konsultacjami, które mają na celu postawienie odpowiedniej diagnozy. Czasami, gdy u młodzieży występuje stan silnych objawów, konieczna staje się konsultacja psychiatryczna (umówiona telefonicznie) i wspomoczenie się lekami. Zaburzenia emocjonalne, którymi zajmować będziemy się w terapii indywidualnej na terenie szkoły to:

- 1) Nadpobudliwość psychoruchowa (ADHD) - zespół cech zachowania, który dotyczy czynności psychicznych i motorycznych. Związana jest ona ze wzmożonym pobudzeniem ruchowym, nadmierną reaktywnością emocjonalną oraz specyficznymi zaburzeniami funkcji poznawczych (słaba koncentracja).
- 2) Nieśmiałość – towarzyszy osobom przejawiającym bierność społeczną (bywają również określane jako lęklive, asteniczne, zahamowane). Nieśmiałość utrudnia kontakty z ludźmi, hamuje ekspresję, powoduje bierność, wycofanie się, izolowanie, wyzwała lęk przed negatywną oceną, poczucie zagrożenia.



**Indywidualna terapia zaburzeń emocjonalnych** polega na rozwiązywaniu problemów i zaburzeń emocjonalnych w indywidualnym kontakcie ucznia z terapeutą.

Początkowym celem spotkań indywidualnych jest wzajemne poznanie się ucznia i terapeuty, ustalenie zasad wspólnej pracy oraz postawienie diagnozy i stworzenie mapy problemowej osoby diagnozowanej. Indywidualna rozmowa ułatwia wybranie odpowiedniej strategii pomocy oraz zorientowanie się w oczekiwaniach ucznia. Jest szczególnie pomocna w przypadku młodzieży zgłaszającej duże obawy przed procesem grupowym; umożliwia omówienie tych obaw czy niechęci, przepracowanie oporu przez zrozumienie swoich własnych ograniczeń, a następnie znalezienie sposobów na zwiększenie poczucia bezpieczeństwa w grupie i doświadczania korzyści z bycia w niej.

### **Innowacyjność:**

- metoda Biofeedbacku (EEG-Biofeedback) – Metoda ta daje w przypadku ADHD lub zaburzeń emocjonalnych możliwość poprawy koncentracji, usprawnienia pamięci, uczy szybkiego wchodzenia w stan relaksu (a tym samym radzenia sobie ze stresem), lepszego panowania nad reakcjami emocjonalnymi, zwiększa kreatywność i pozytywne myślenie,
- metoda poznawczo-behawioralna – Istotą terapii poznawczo-behawioralnej jest wychodzenie naprzeciw problemom, zahamowaniom i przełamywanie ich. Jej celem jest zmiana niekorzystnych czy nieprzystosowawczych zachowań i sposobów funkcjonowania w taki sposób, aby przynosiły one uczniowi jak najwięcej satysfakcji oraz rozpoznanie i zmiana negatywnych przekonań jakie mamy na temat samych siebie, świata, innych ludzi. Cała uwaga skupia się na problemach "tu i teraz", mniejsze znaczenie przywiązuje się do doświadczeń z przeszłości. Jest metodą dyrektywną opartą na współpracy między dzieckiem a terapeutą, który wyjaśnia, motywuje, wspiera, dostarcza konkretnych narzędzi i umiejętności. Uczniowie otrzymują prace domowe, dzięki którym mogą wypróbowywać zmiany w codziennym życiu w sytuacjach wywołujących negatywne emocje i zachowania. Liczba spotkań jest ustalana indywidualnie z prowadzącym terapeutą.

### **Cele zajęć:**

#### **a) Cele terapeutyczne:**

- zapobieganie wadliwej adaptacji ucznia do warunków życia i wymagań otoczenia poprzez uczenie się pozytywnego patrzenia na siebie, swoje życie i otoczenie,
- kształcenie klimatu bezpieczeństwa i zaufania do otaczających osób,
- kształtowanie umiejętności dostrzegania i spełniania potrzeb własnych i drugiego człowieka,
- umożliwienie odreagowania napięć psychoruchowych oraz uzyskanie korekcyjnych doświadczeń emocjonalnych podczas spotkań

#### **b) Cele edukacyjne:**

- zdobycie wiedzy o sposobach radzenia sobie z niepokojem fizycznym i emocjonalnym;
- kształcenie umiejętności interpersonalnych,
- kształcenie umiejętności zachowania tolerancji i akceptacji wobec odmienności

#### **c) Cele rozwojowe:**



- nabycie podczas zajęć określonych umiejętności społecznych, służących rozwojowi osobistemu i społecznemu,
- wyrabianie umiejętności efektywnego komunikowania się, dostrzegania i rozpoznawania emocji własnych i innych ludzi,
- budowanie poczucia własnej wartości,
- akceptowanie swych rzeczywistych ograniczeń,
- kształtowanie postaw otwartości i szczerości, współdziałania i współpracy, nawiązywania przyjaźni,
- wyrabianie świadomości do podejmowania działań i aktywności w otoczeniu,
- kształcenie umiejętności kierowania swoimi zachowaniami i podjęcia odpowiedzialności za swoje postępowanie.

**d) Cele korekcyjne:**

- zmniejszanie napięć i niepokojów związanych z sytuacją szkolną i domową ucznia.

**Treść zajęć:**

- przeżywanie sytuacji skłaniających dziecko do skupienia uwagi,
- przeżywanie i nauczenie się kontrolowanych sposobów odreagowania wzmożonego napięcia psychoruchowego,
- doświadczanie sytuacji, w których dziecko musiałoby kontrolować swoje impulsywne zachowania,
- rozpoznawanie treści emocji i przez to zwiększenie wrażliwości społecznej,
- redukcja zachowań lękowych przez budowanie atmosfery bezpieczeństwa,
- zaistnienie sytuacji wymagających obdarzenia zaufaniem drugiej osoby,
- kontrolowanie agresywnych zachowań, w tym nauki poznawania i respektowania praw innych,
- zaistnienie sytuacji sprzyjających zaspokajaniu potrzeby sukcesu podnoszącego poczucie własnej wartości,
- poznanie sposobów radzenia sobie z nadpobudliwością, związanych z kształtowaniem świadomości własnego ciała, relaksacją, ćwiczeniami oddechowymi.

**Formy i metody pracy:**

Formy pracy:

- ćwiczenia socjoterapeutyczne (niedokończone zdania, pozytywne relacje zwrotne)
- techniki relaksacyjne
- ćwiczenia oddechowe
- ćwiczenia wspomagające koncentrację uwagi

Metody pracy:

- techniki, które stosowane są w Ruchu Rozwijającym Weroniki Sherborne i kinezylogii P.Dennisona,
- metoda wpływu osobistego,
- metoda Biofeedbacku (EEG-Biofeedback) ,
- metoda poznawczo –behawioralna.



### **Częstotliwość zajęć:**

Zajęcia odbywają się średnio raz w tygodniu przez 1 godzinę z jednym uczniem.

### **Przewidywane efekty:**

- ograniczenie napięć wynikających z nadpobudliwości
- poczucie doświadczania sukcesu, akceptacja samego siebie
- zaspokojenie podstawowych potrzeb psychicznych dziecka nadpobudliwego (bezpieczeństwo, akceptacja, rozwój zgodny z możliwościami dziecka)
- zapewnienie wzmocnień pozytywnych, niwelowanie lęku, niwelowanie zachowań niepożądanych społecznie
- uruchomienie i wzmocnienie mechanizmów kompensacji
- rozwijanie indywidualnych zainteresowań, zdolności i predyspozycji
- poznanie i stosowanie mechanizmów radzenia sobie w sytuacjach trudnych
- stosowanie w sytuacjach codziennych, metod i technik relaksacji zmniejszających napięcie ruchowe i emocjonalne.

### **Sposób ewaluacji programu:**

Program będzie podlegał ewaluacji po zakończeniu każdego roku szkolnego. Przewiduje się wykorzystanie w procesie ewaluacji ankiet skierowanych do uczniów i nauczycieli oraz obserwacja codziennego funkcjonowania dziecka w szkole.

## **5. Zajęcia z gimnastyki korekcyjnej**

### **Charakterystyka programu:**

Zajęcia skierowane są do uczniów z niepełnosprawnością ruchową klas I – III gimnazjum. Realizacja programu opiera się na następujących zasadach:

1. Zasada aktywności i świadomości – świadoma motywacja młodzieży do brania udziału w kierowaniu ruchem, zrozumienie przez ćwiczącego celu tego ruchu.
2. Zasada wszechstronności i zdrowotności – wszystkie stosowane ćwiczenia mają harmonijnie rozwijać organizm, mają być bezpieczne i uodparniać na zmienność warunków świata zewnętrznego
3. Zasada pogłębłości i dostępności – jasne przedstawienie i stworzenie właściwie ukształtowanego wyobrażenia o nauczonym ruchu fizycznym
4. Zasada systematyczności i trwałości – systematyczne utrwalanie materiału ćwiczeń ruchowych w celu kształtowania umiejętności wykorzystania danych czynności ruchowych w życiu codziennym
5. Podmiotowego traktowania ucznia – formy kształcenia powinny być skierowane na optymalny rozwój ucznia, jego zainteresowań, zdolności i dostosowane do jego możliwości rozwojowych
6. Zasada integracji kształcenia i wychowania – oddziaływanie na wszystkie sfery osobowości ucznia, kształtowanie nawyków, postaw i zachowań.
7. Zasada łączenia teorii z praktyką – zdobytą wiedzę i umiejętności przenosi się na praktyczne działanie

**Gimnastyka korekcyjna** - jest częścią wychowania fizycznego i obowiązują w niej zasady metodyki wychowania fizycznego. Gimnastyka korekcyjna jest specyficzną formą ćwiczeń, w których ruch został w pewnej mierze podporządkowany celom terapeutycznym. Stosowane tu



zestawy ćwiczeń mają doprowadzić do korekcji postawy ciała. To powoduje, że specyficzne są również zasady i metody stosowane w gimnastyce korekcyjnej.

### **Innowacyjność:**

Zastosowanie nowego sprzętu zakupionego w ramach projektu tj: trenażera do ćwiczeń mięśni, płyty obrotowej Twister, mini stepera, wyciągu grawitacyjnego przyczyni się do wzbogacenia i uatrakcyjnienia oferty ćwiczeń korekcyjnych.

### **Cele zajęć:**

1. wspomaganie harmonijnego rozwoju psychofizycznego ucznia,
2. kształtowanie świadomości dot. konsekwencji wynikających z wady postawy
3. skorygowanie istniejących zaburzeń statyki ciała i doprowadzenie jej, o ile jest to możliwe, do stanu prawidłowego
4. podniesienie świadomości rodziców w zakresie działań korekcyjnych oraz aktywne włączenie ich do procesu postępowania korekcyjnego
5. popularyzacja różnych form aktywności fizycznej
6. kształtowanie umiejętności przyjmowania i zachowania w tych różnorodnych sytuacjach prawidłowej sylwetki
7. , kształtowanie postaw samo-egzekwowania nawyku prawidłowej postawy
8. harmonijny rozwój fizyczny
9. wyrobienie u dziecka nawyku prawidłowej postawy ciała we wszystkich sytuacjach i czynnościach życia codziennego
10. wyrabianie poczucia odpowiedzialności za bezpieczeństwo swoje i innych

### **Treści zajęć:**

- Omówienie przyczyn powstawania wad postawy, skutków i sposobów zapobiegania.
- Nauka podstawowych pozycji wyjściowych do ćwiczeń prawidłowej postawy we wszystkich pozycjach wyjściowych do ćwiczeń.
- Ćwiczenia zwiększające ruchomość w stawach obręczy barkowej i biodrowej.
- Nauka prawidłowego oddychania torem pierśiowym, brzuszny i mieszanym.
- Wzmacnianie odcinkowe mm grzbietu bez obciążenia.
- Ćwiczenia rozciągające mm klatki piersiowej.
- Wzmacnianie odcinkowe mm brzucha bez obciążenia.
- Ćwiczenia rozciągające mm kulszowo - goleniowe.
- Przyjmowanie prawidłowej postawy na sygnał - gry i zabawy.
- Ćwiczenia napięcia mm o zwiększonej intensywności i ilości powtórzeń.
- Rozciąganie mm odcinka lędźwiowego kręgosłupa.
- Ćwiczenia kończyn dolnych i stóp.
- Ćwiczenia wzmacniające mm grzbietu, brzucha, pośladków, kończyn dolnych i stóp wg inwencji uczniów pod kontrolą nauczyciela.
- Ćwiczenia o zwiększonej intensywności z zastosowaniem obciążeń lub oporu (mm klatki piersiowej, brzucha, grzbietu, pośladków).
- Ćwiczenia stacyjne wzmacniające, rozciągające, zwiększające ruchomość w stawach mm klatki piersiowej, obręczy barkowej, karku, grzbietu, brzucha, pośladków, stóp.
- Ćwiczenia elongacyjne i antygravitacyjne.



- Kontrola i samokontrola przyjmowania prawidłowej postawy i wykonywanych ćwiczeń.
- Utrwalenie nawyku prawidłowej postawy w najrozmaitszych warunkach zbliżonych do dnia codziennego.
- Ćwiczenia oddechowe służące poprawie ruchomości i kształtu klatki piersiowej.
- Badania i pomiary uzupełniające.
- Instruktaże na okres wakacyjny i ferii zimowych, zalecenia domowe.
- Dotyczące konkretnej wady postawy:
  - Plecy wklęsłe:
    - wzmacnianie mm pośladków, brzucha i kulszowo-goleniowych,
    - rozciąganie mm grzbietu odcinka lędźwiowego i zginaczy stawu biodrowego,
    - wzmacnianie mm oddechowych.
  - Plecy okrągłe:
    - wzmacnianie mm karku, grzbietu odcinka piersiowego oraz mm ściągających łopatki,
    - rozciąganie mm piersiowych oraz zębatych przednich,
    - zwiększanie ruchomości kręgosłupa,
    - wydłużanie mm brzucha.
  - Plecy wklęsło-okrągłe:
    - wzmacnianie mm brzucha, karku, pośladków, mm ściągających łopatki, grzbietu odcinka piersiowego,
    - rozciąganie mm piersiowych i biodrowo-lędźwiowych.
  - Plecy płaskie:
    - wszechstronne wzmacnianie mm grzbietu,
    - wzmacnianie mm brzucha.
- Boczne skrzywienie kręgosłupa (skolioza):
  - ćwiczenia elongacyjne i napięcia mm posturalnych,
  - wzmacnianie mm grzbietu odcinka piersiowego, karku, pośladków, brzucha oraz mm przykręgosłupowych,
  - rozciąganie mm piersiowych, czworobocznych lędźwi oraz prostownika grzbietu w odcinku lędźwiowym.
- Zniekształcenia klatki piersiowej:
  - indywidualne ćwiczenia oddechowe w różnych pozycjach wyjściowych.
- Płaskostopie:
  - wzmacnianie mm zginaczy podszwowych, piszczelowych, trójgłowego łydki, strzałkowego długiego oraz mm krótkich stopy,
  - ćwiczenia chwytne stóp.

### **Formy i metody pracy:**

#### Formy pracy:

- frontalna
- zajęć w zespołach
- zajęć indywidualnych
- stacyjno – obwodowa
- ćwiczeń ze współćwiczącym.





### Metody pracy:

- I. Metody nauczania pojedynczych ćwiczeń ruchowych:
  - Metoda syntetyczna ( całościowa)
  - Metoda analityczna ( nauczania częściami )
  - Metoda kombinowana ( kompleksowa )
- II. Metody nauczania ćwiczeń ruchowych w zależności od charakteru i rodzaju postrzegania zmysłowego:
  - Metoda oglądowa – za pomocą analizatora wzrokowego.
  - Metoda słownego ujęcia ruchu.
  - Metoda oddziaływania proprioceptywnego – rozwijająca czucie ruchu i położenie części ciała względem siebie.
  - Metoda oddziaływania sensorycznego.
  - Metoda działania praktycznego.
- III. Metody stosowane na zajęciach w zależności od rodzaju zadań:
  - Metody reproduktywne
  - Metody proaktywne (usamodzielniające):
- IV. Metody kreatywne (twórcze):
  - Metoda problemowa
  - Metoda ruchowej ekspresji twórczej.

### **Częstotliwość zajęć:**

Zajęcia odbywają się średnio raz w tygodniu przez 1 godzinę w każdej z prowadzonych grup.

### **Przewidywane efekty:**

#### Uczeń wie :

- jak zachować się bezpiecznie na lekcji gimnastyki korekcyjnej oraz jak dbać o bezpieczeństwo innych;
- jaką ma wadę i jak powstaje;
- jak powinien aktywnie odpoczywać;
- po co ćwiczy, czym dla niego jest gimnastyka korekcyjna;
- jak korygować sylwetkę w ławce szkolnej, w trakcie posiłków i zabawy;
- jakie ćwiczenia i pozycje są przeciwwskazaniem;
- jak wygląda prawidłowa postawa;
- jakie znaczenie ma dla niego korygowanie postawy;
- jakie ćwiczenia są wskazane przy jego indywidualnej wadzie;
- po co wykonuje ćwiczenia elongacyjno – wyprostne oraz ćwiczenia antygravitacyjne;
- wie co to znaczy pełny zakres ruchu w stawie;
- dlaczego należy przeprowadzić rozgrzewkę przed przystąpieniem do ćwiczeń;
- do czego służą przybory i przyrządy i jak je wykorzystać;
- dlaczego wykonuje wdech nosem a wydech ustami;
- zna zasady obowiązujące w ćwiczeniach, zabawach i grach kształtujących jego prawidłową postawę;
- jest świadomy konieczności systematycznego uprawiania ćwiczeń korekcyjnych: zna ich wpływ na poprawę jego sylwetki i ogólny stan zdrowia;
- posiada motywację do samodzielnego wszechstronnego kierowania swoim rozwojem.



### Rodzic wie:

- jaką wadę postawy ma jego dziecko,
- jakie ćwiczenia są wskazane, a jakie są przeciwwskazaniem;
- jak zorganizować warunki życia dziecka pod kątem profilaktyki i przeciwdziałania wadzie postawy.

### Uczeń potrafi:

- bezpiecznie współpracować z partnerem oraz w zespole w trakcie ćwiczeń;
- dbać o zdrowie w życiu codziennym;
- wykonywać ćwiczenia domowe;
- utrzymywać prawidłową sylwetkę w trakcie ćwiczeń, zabaw i gier, chodzie i biegu – nie tylko w trakcie zajęć w szkole, ale przede wszystkim poza nią;
- zna pozycje wyjściowe stosowane w gimnastyce korekcyjnej;
- wykonać ćwiczenia elongacyjno – wyprostne (wyrabianie wytrzymałości posturalnej);
- potrafi skorygować postawę własną i współwiczającego we wszystkich pozycjach;
- wykonać i nazwać kilka ćwiczeń wzmacniających jego osłabione grupy mięśniowe;
- potrafi manipulować przyborami w ćwiczeniach ruchowych: indywidualnie i w parach;
- potrafi kontrolować oddychanie torem piersiowym i brzuszny;
- potrafi świadomie i rzetelnie wykonywać ćwiczenia w pełnym zakresie ruchu;
- ma utrwalony nawyk samokontroli postawy w różnych sytuacjach życiowych;
- potrafi kierować swoim rozwojem z uwzględnieniem trójtorowości oddziaływań.

### Rodzic potrafi:

- ćwiczyć z dzieckiem;
- organizować czas wolny dziecka;
- korygować wadę postawy.

### **Sposób ewaluacji programu:**

Ewaluacja będzie prowadzona na bieżąco w formie obserwacji młodzieży podczas zajęć. Po każdym semestrze zajęcia zostaną podsumowane a efekty przedstawione rodzicom.

## **6. Zajęcia z wykorzystaniem metody M. Montessori**

### **Charakterystyka programu:**

Program zajęć przeznaczony jest dla uczniów posiadających orzeczenia o potrzebie kształcenia specjalnego ze względu na upośledzenie umysłowe, uszkodzenie zmysłu wzroku, słuchu, uczących się w klasach I – III gimnazjum. Zajęcia prowadzone będą zgodnie z założeniami metody stworzonej przez Marię Montessori.

### **Zajęcia prowadzone metodą M. Montessori:**

Metoda ta kładzie nacisk na swobodny rozwój dzieci. Przeciwstawia się systemowi tłumiącemu aktywność. Głównym zadaniem [pedagogiki](#) jest wspieranie spontaniczności i twórczości młodzieży, umożliwianie im wszechstronnego rozwoju fizycznego, duchowego, kulturowego i społecznego, który pomaga we wszechstronnym rozwoju dziecka.



Opiera się na systemie nauki poprzez zabawę. Dzieci posługują się przedmiotami wspomagającymi twórcze i logiczne myślenie. Jednak każde z nich ma do dyspozycji tylko jeden przedmiot każdego rodzaju, co z kolei buduje dobre relacje pomiędzy nimi.

### **Innowacyjność:**

Metoda ta nie była dotąd stosowana w naszej szkole. Zostanie ona dostosowana do potrzeb uczniów z deficytami klas I – III gimnazjum a zakupione pomoce terapeutyczne wykorzystane zostaną przy ćwiczeniach kształcenia zmysłów, edukacji matematycznej, kształcenia językowego i poznania najbliższego środowiska.

### **Cele zajęć:**

- rozwijanie indywidualnych zdolności i zainteresowań poznawczych,
- rozwijanie umiejętności uczenia się wzrokowo – słuchowego,
- integracja wzrokowo – słuchowo – ruchowa,
- rozwijanie orientacji w świecie przyrody nieożywionej,
- rozwijanie możliwości twórczych dziecka: płynność, giętkość i oryginalność myślenia,
- stworzenie możliwości poznania otaczającego świata preferowanymi przez siebie stylami poznawczymi,
- doskonalenie umiejętności językowych,
- rozwijanie zdolności matematycznych, przyrodniczych, językowych, społecznych,
- rozwijanie umiejętności samodzielnego działania, samokontroli i samooceny,
- pobudzanie motywacji do samodzielnego działania.
- rozwijanie samodzielności i wiary we własne siły,
- wypracowanie szacunku do porządku i do pracy,
- wypracowanie zamiłowania do ciszy i w tej atmosferze do pracy indywidualnej i zbiorowej,
- osiągnięcie długotrwałej koncentracji nad wykonywanym zadaniem,
- kształtowanie postaw posłuszeństwa opartego na samokontroli, a nie na zewnętrznym przymusie,
- formowanie postaw wzajemnej pomocy bez rywalizacji,
- formowanie postaw szacunku dla pracy innych.

### **Treść zajęć:**

Zajęcia będą rozwijały umiejętności ucznia i rozszerzały jego wiedzę z zakresu czynności życia codziennego, kształcenia zmysłów, edukacji językowej, matematycznej, muzycznej oraz przyrodniczej. Wszystkie umiejętności zdobywane są przez uczniów w drodze doświadczania, nauczyciel jest przewodnikiem, uczeń stara się samodzielnie przez swoje działanie zdobywać i poszerzać swoje umiejętności. Zajęcia prowadzone będą w oparciu o specjalistyczne pomoce zaprojektowane przez autorkę metody. Ich konstrukcja umożliwi kontrolowanie poprawności wykonania zadania. Pomoce pozwalają na stopniowanie trudności, wyzwianie własnej aktywności dziecka.

### **Formy i metody pracy:**

#### Formy pracy:

- zajęcia będą prowadzone w grupach 3 osobowych.



Metoda pracy:

- nauczanie przez doświadczanie

**Częstotliwość zajęć:**

Zajęcia odbywają się średnio raz w tygodniu przez 1 godzinę w każdej z prowadzonych grup.

**Przewidywane efekty:**

Uczeń:

- z zaangażowaniem uczestniczy w aktywności związanej z życiem codziennym,
- udoskonalili swój ruch i koordynację wzrokowo - ruchową,
- umocni wiarę we własne siły i poczucie własnej wartości,
- zintegruje się ze społecznością i przyjmie odpowiedzialność za siebie i innych,
- pozna siebie, swoje możliwości, umiejętności oraz ograniczenia i braki,
- zmysłowo pozna właściwości fizyczne różnorodnych przedmiotów, zjawisk,
- zdobędzie umiejętność odróżniania materiałów różniących się od siebie jednym szczegółem,
- zaangażuje swoje wszystkie zmysły do poznania jednego przedmiotu,
- rozwinie i udoskonalili umiejętność liczenia w zakresie 100,
- zapozna się z zasadami dziesiętkowego systemu liczenia,
- rozwinie umiejętności wykonywania działań w dziesiętkowym systemie liczenia,
- udoskonalili umiejętność dodawania, odejmowania, mnożenia, dzielenia,
- udoskonalili umiejętność potęgowania, pierwiastkowania, wykonywania działań na ułamkach,
- rozszerzy i utrwali wiedzę dotyczącą geometrii,
- rozwinie umiejętności językowe w powiązaniu z konkretnymi jego działaniami,
- rozwinie motywację do opanowania nowych umiejętności związanych z kompetencjami językowymi,
- spostrzeże i doceni bogactwo i piękno języka,
- rozwinie czynną i bierną mowę,
- rozwinie i poszerzy zainteresowania związane z otaczającym nas światem,
- wzbogaci wiedzę i pogłębi rozumienie zjawisk i procesów zachodzących w przyrodzie i życiu społecznym,
- zapozna się z osiągnięciami ludzkości w dziedzinie cywilizacji i kultury,
- pozna związki i zależności między różnymi elementami otoczenia,
- rozwinie poczucie odpowiedzialności za środowisko,

**Sposób ewaluacji programu:**

Ewaluacja będzie prowadzona poprzez:

- ankiety podsumowujące,
- testy i sprawdziany, które pozwolą określić postępy dziecka w poszczególnych dziedzinach edukacji.

Po każdym semestrze zajęcia zastaną podsumowane a efekty przedstawione rodzicom.



## 7. Zajęcia z wykorzystaniem metody W. Sherborne

### **Charakterystyka programu:**

Program zajęć oparty jest na metodzie Ruchu Rozwijającego Weroniki Sherborne. Przeznaczony jest dla uczniów posiadających orzeczenia, opinie i informacje z poradni psychologiczno – pedagogicznej klas I – III gimnazjum, którzy nie mają możliwości uczęszczania na zajęcia wychowania fizycznego ze względu na specyfikę zaburzeń oraz dla uczniów dyslektycznych. Będą to uczniowie z niepełnosprawnością ruchową, intelektualną oraz innymi deficytami.

**Zajęcia prowadzone metodą „Ruchu Rozwijającego” W. Sherborne.** Metoda Ruchu Rozwijającego Weroniki Sherborne to nowy sposób wspomagający i stymulujący rozwój fizyczny i emocjonalny dziecka. Program nastawiony jest na rozwijanie takich cech, jak poczucie własnej wartości i pewności siebie, poczucie bezpieczeństwa, odpowiedzialność, wrażliwość, umiejętność nawiązywania kontaktów z drugą osobą. To metoda szczególnie przydatna w pracy z uczniami nadpobudliwymi, agresywnymi, lękliwymi. Celem metody jest wspomaganie prawidłowego rozwoju młodzieży i korekcja jej zaburzeń. Stąd ważne miejsce w metodzie zajmuje wielozmysłowa stymulacja psychomotoryczna i społeczna, oparta o ruch, jako czynnik wspomagania.

Cechą charakterystyczną metody jest rozwijanie przez ruch: świadomości własnego ciała i usprawniania ruchowego, świadomości przestrzeni i działania w niej oraz dzielenia przestrzeni z innymi ludźmi i nawiązywania z nimi kontaktu.

**Innowacyjność:** Metoda ta nie była dotąd stosowana w naszej szkole. Zostanie ona dostosowana do potrzeb uczniów z deficytami uczęszczających do klas I – III gimnazjum a prowadzone tą metodą ćwiczenia przyczynią do lepszego funkcjonowania dziecka, wzmocnią poczucie jego własnej wartości.

### **Cele zajęć:**

- rozwijanie pozytywnych odczuć związanych z kontaktem z drugim człowiekiem,
- wyzwalanie swobodnych zachowań i naturalności,
- dawanie możliwości rozładowania energii,
- możliwość pokonywania własnych zahamowań wynikających z wcześniejszych doświadczeń,
- dawanie radości,
- wyzwalanie zaangażowania,
- stwarzanie możliwości zaspokajania własnych potrzeb,
- budowanie pewności siebie,
- zbliżenie i integracja grupy,
- stworzenie możliwości uczenia się współpracy w grupie,
- tworzenie atmosfery dającej uczniom poczucie bezpieczeństwa,
- dawanie możliwości odczuwania przyjemnych doznań płynących z własnego ciała.

### **Treść zajęć:**

Zajęcia będą oparte na aktywności ruchowej uczniów. Podstawę stanowić będą ćwiczenia prowadzące do poznania własnego ciała, pozwalające zdobyć pewność siebie



i poczucie bezpieczeństwa w otoczeniu, ułatwiający nawiązanie kontaktu i współpracy z partnerem i grupą, ćwiczenia twórcze, własna aktywność ruchowa.

### **Formy i metody pracy:**

#### Formy pracy:

- indywidualnie,
- w parach,
- w grupach.

#### Metoda pracy:

##### **1. Ćwiczenia indywidualne dzielą się na:**

- ćwiczenia prowadzące do wyczuwania brzucha, pleców, pośladków,
- ćwiczenia prowadzące do wyczuwania nóg i rąk,
- ćwiczenia prowadzące do wyczuwania twarzy.

##### **2. Ćwiczenia w parach:**

- ćwiczenia „z”, w których jeden partner jest aktywny a drugi bierny,
- ćwiczenia „przeciwko”,
- ćwiczenia „razem”.

##### **3. Ćwiczenia w grupach.**

- zajęcia prowadzone są metodą Weroniki Sherborne w grupach około pięcioosobowych.

### **Częstotliwość zajęć:**

Zajęcia odbywają się średnio raz w tygodniu przez 1 godzinę w każdej z prowadzonych grup.

### **Przewidywane efekty:**

#### Uczeń:

- wyczuwa własne ciało,
- nazywa części ciała i określa ich położenie,
- wykształcił świadomość ciała, umiejętność kontrolowania jego ruchów, jego zachowania się,
- potrafi rozluźnić i napiąć mięśnie, zrelaksować się,
- zna otoczenie, co daje mu swobodę i poczucie bezpieczeństwa,
- posiada umiejętność poznawania otoczenia za pomocą zmysłu wzroku, słuchu, dotyku,
- wchodzi w bliski kontakt z drugim człowiekiem,
- zdobywa wspólne doświadczenia z innym człowiekiem,
- angażuje się we wspólną aktywność z drugim człowiekiem,
- ufa drugiej osobie,
- doświadczy poczucia bezpieczeństwa,
- współpracuje z drugim człowiekiem,
- zna swoją siłę fizyczną i ukierunkowuje ją na aktywność z drugim człowiekiem,
- nawiązał i pogłębił kontakty międzyludzkie,
- rozwinął wyobraźnię twórczą ukierunkowaną na aktywność ruchową,
- przeżył sukces,
- realizował swoje pomysły i pragnienia,



### Sposób ewaluacji programu:

Ewaluacja będzie prowadzona poprzez:

- ankiety podsumowujące,
- karty obserwacji ucznia na bieżąco, badające jego postępy.

Po każdym semestrze zajęcia zostaną podsumowane a efekty przedstawione rodzicom:

## B) ZAJĘCIA EDUKACYJNE – ROZWIJAJĄCE ZAINTERESOWANIA

### Zajęcia plastyczno – techniczne

#### Charakterystyka programu:

Zajęcia przeznaczone dla uczniów z deficytami z klas 1-3 gimnazjum wzbogacające działalność artystyczną z wykorzystaniem artterapii w celu wszechstronnego kształtowania osobowości uczniów.

Usprawniające koordynację wzrokowo-ruchową, poprawiające koncentrację, pomagające przezwycięzać kompleksy, rozładowujące napięcia emocjonalne. Zachęcające i pomagające otwarcie wyrażać i nazywać uczucia, zwłaszcza te często tłumione - negatywne jak złość, gniew, wstyd i poczucie bezradności.

Akceptując i szanując dokonania uczniów wyzwalają w nich przekonanie, że mogą swobodnie i bezpiecznie ujawniać swe uczucia bez obawy o krytykę, co sprzyja rozwojowi inwencji twórczej i poczuciu własnej wartości.

Cały proces tworzenia daje dziecku radość i satysfakcję, że jest twórcą.

**Artterapia** jest metodą pracy z dziećmi, młodzieżą i dorosłymi poprzez sztukę. Łączy w sobie takie metody jak drama, choreoterapia, muzykoterapia, techniki plastyczne, bajkoterapia. Sztuka jest pomocna o tyle, że człowiek, a szczególnie dziecko gromadząc w sobie nadmierne pokłady emocji – zarówno pozytywnych jak i tych negatywnych powinien mieć możliwość je wyrazić. Jednym ze sposobów, bardzo bezpiecznym i dającym niezwykle duże możliwości jest wyrażanie się poprzez sztukę. Tworząc obraz czy mandałę, improwizując w tańcu, śpiewając możemy dać upust nagromadzonym emocjom, rozwinąć wyobraźnię, poczuć się lepiej, naładować się pozytywną energią. W Artterapii nie jest istotne czy mamy talent plastyczny, muzyczny, aktorski czy taneczny. Ważne jest to, by otworzyć się, zajrzeć w głąb siebie, poszukać tam inspiracji i przy pomocy terapeuty wyrazić to, pokazać sobie i światu swoje wnętrze.

#### Innowacyjność:

W trakcie zajęć wykorzystane zostaną metody artterapii oraz nowe techniki plastyczne (monotypia, linoryt, akwaforta, gipsoryt, Decoupage (czyt. dekupaż ), Batik itp.). oraz użyte zostaną różnorodne materiały plastyczne.

#### Cele zajęć:

1. pobudzanie, wzmacnianie i wzbogacenie czynności funkcji psychicznych i fizycznych uczniów prowadzących do zaspokojenia określonych jego potrzeb poprzez dostarczanie odpowiednich bodźców.
2. odblokowanie i ujawnienie pewnych uzdolnień, zainteresowań i predyspozycji ucznia, ich rozwijanie oraz wykorzystanie ich w codziennej pracy edukacyjnej i wychowawczej



3. udzielanie uczniom pomocy we wszystkich jego działaniach mających na celu jego wszechstronny rozwój, wyrabianie pewności siebie, podnoszenie poczucia własnej wartości poprzez zachęcanie go do działań artystycznych, motywowanie do dalszej pracy oraz stosowanie wzmocnień pozytywnych

### **Treść zajęć:**

Techniki rysunkowe.

Techniki malarskie.

Rzeźba.

Techniki graficzne

Drama

Muzykoterapia

Choreoterapia

### **Formy i metody pracy:**

#### Formy pracy:

- Podczas zajęć przeważać będzie praca indywidualna, niekiedy grupowa.

#### Metody pracy:

- Wykład i omawianie zagadnień realizowanych na zajęciach, połączone z pokazem reprodukcji oraz przy wykorzystaniu projektora multimedialnego,
- Stopniowanie trudności wykonywanych ćwiczeń (dostosowanie do możliwości ucznia).
- Prace plastyczne wykonywane przez uczniów indywidualnie i grupowo.
- Wspieranie uczniów w pracy, indywidualne korekty
- (Prace rzeźbiarskie w glinie – współpraca z pobliską cegielnią celem wypalenia wykonanych prac)
- Odgrywanie scenek
- Tworzenie układów tanecznych

### **Częstotliwość zajęć:**

Zajęcia odbywają się średnio raz w tygodniu przez 1 godzinę w każdej z prowadzonych grup.

### **Przewidywane efekty:**

Uczeń:

- Zna i posługuje się terminami: kreska, plama, bryła, faktura, barwy czyste, pochodne, złamane, kontrastowe i dopełniające, gamy barwne, temperatura barwy, akcent kolorystyczny, plama ostra, plama miękka, perspektywa powietrzna, malarska, linearna. kompozycja statyczna, dynamiczna, otwarta, zamknięta.
- Zna podstawowe rodzaje technik rysunkowych, malarskich i łączonych.
- Zna techniki graficzne (monotypia, linoryt, akwaforta, gipsoryt) i potrafi wykonać prostą grafikę wg własnego pomysłu.
- Zna techniki pracy w podstawowych tworzywach rzeźbiarskich i umie wykonać prostą rzeźbę w wybranej przez siebie technice.
- Indywidualnie interpretuje rzeczy i zjawiska znanymi środkami wyrazu plastycznego.





- Potrafi wybrać właściwą dla realizacji swojej pracy technikę plastyczną.
- Potrafi doprowadzić do realizacji swoje projekty i pomysły.
- Potrafi współdziałać w grupie.
- Potrafi zaprojektować i wykonać ekspozycję prac plastycznych oraz dekoracje okolicznościowe
- Rozwinie zainteresowania i umiejętność planowania
- Nabędzie większą sprawność manualną i zwiększoną koncentrację
- Zintegruje się z grupą
- Nauczy się rozładowywać napięcie emocjonalne w sposób akceptowany społecznie

### **Sposób ewaluacji programu:**

- wypowiedzi uczniów w trakcie wykonywania prac plastycznych,
- gotowe wytwory plastyczne (wystawa)
- dokumentacja fotograficzna,
- ankiety
- obserwacja uczestników zajęć przez nauczyciela prowadzącego

### **a) ORIGAMI – PAPIEROWE FANTAZJE. NAUKA I ZABAWA.**

#### **Charakterystyka programu:**

Zajęcia przeznaczone dla uczniów klas I- III gimnazjum mające na celu upowszechnianie sztuki origami jako formy wspierania rozwoju dzieci i młodzieży. Czynienie origami rozwojowym doświadczeniem młodych Polaków. Popularyzowanie narzędzia doświadczeń edukacyjnych stymulującego rozwój dziecka we wszystkich obszarach.

**Origami** jest starą wschodnią sztuką tworzenia figurek z papieru. Reguły nakazują składać papier bez nacinania i klejenia. Korzenie sztuki sięgają do starożytnych Chin, w których narodziła się ona wraz z wynalezieniem papieru.

"Papierowe rzeźby" starają się mniej lub bardziej wiernie naśladować obiekty istniejące w rzeczywistości a jedynym ograniczeniem jest fantazja artysty i wytrzymałość papieru. Dlatego możemy podziwiać cały wachlarz wzorów, od czysto symbolicznych kształtów, które możemy uzyskać w przeciągu kilku zgięć po wielce skomplikowane przestrzenne modele.

Piękno sztuki Origami tak samo porusza zmysły, jak obraz czy rzeźba oglądana w galerii. Jeżeli jeszcze w dodatku możemy obserwować, krok po kroku, jak w naszych dłoniach powstaje figurka to czujemy radość tworzenia czegoś niezwykłego.

Origami dostarcza ich twórcom przeżyć, związanych z tworzeniem, rozwija artystycznie i uwarściwia na piękno otaczającego świata. Jednocześnie nie jest zbyt wymagające, każdy



może rozwijać pasję w dowolnym tempie i czasie. Nie jest też kosztowne, bo składać można nawet ze zwykłej kartki papieru.

### **Innowacyjność:**

W trakcie konstruowania programu wykorzystano dotychczasowe doświadczenia związane z przygotowaniem i przeprowadzeniem szkolnych i międzyszkolnych warsztatów orgiami, opinie uczniów i nauczycieli – uczestników w/w zajęć, materiały zaczerpnięte z Internetu: instrukcje wykonania modeli, filmy instruktażowe, prezentacje PowerPoint.

### **Cele szczegółowe:**

1. Wprowadzenie ucznia w świat form płaskich i przestrzennych.
2. Rozwijanie wyobraźni przestrzennej i sytuacyjnej oraz myślenia twórczego i konstrukcyjnego. Pobudzanie fantazji.
3. Doskonalenie umiejętności manualnych : dokładności, staranności, precyzji oraz koordynacji wzrokowo-ruchowej.
4. Kształtowanie wrażliwości na piękno i otaczający świat.
5. Podejmowanie działań nad poprawą samopoczucia uczniów : pobudzanie zdolności twórczych, wyrabianie poczucia własnej wartości, przewycięzanie niewiary we własne siły, ponieważ każda praca przynosi efekt.
6. Stwarzanie warunków do lepszej integracji społeczności szkolnej: wzmacnianie więzi pomiędzy uczniami pracującymi w tej samej grupie, nawiązywanie ścisłej współpracy podczas wykonywania prac grupowych, wymiana doświadczeń uczniowskich, rozwijanie umiejętności interpersonalnych, kształcenie umiejętności zachowywania się w różnych sytuacjach.
7. Stwarzanie **radosnej atmosfery** oraz klimatu do różnorodnej aktywności uczniów - włączenie uczniów do współpracy przy prowadzeniu warsztatów („eksperci”).
8. Wskazanie ciekawych ofert spędzenia wolnego czasu.
9. Przeciwdziałanie nudzie, która bywa najczęstszą przyczyną przejawów niewłaściwego zachowania i sięgania po używki.

### **Treść zajęć:**

1. Ogólne wiadomości z zakresu tradycyjnej japońskiej sztuki składania papieru
  - Zapoznanie uczniów z podstawowymi zasadami składania papieru.
  - Rodzaje stosowanego papieru.
  - Objasnienie symboli spotykanych w literaturze i Internecie
  - Japońskie tradycje związane ze składaniem papieru
2. Origami płaskie: mozaiki, origami z koła, mandale - prezentacja Power Point
3. Orgiami płaskie z koła – projektowanie kartek okolicznościowych
4. Czytanie diagramów. Bazowe figury origami
5. Modele zwierząt, kwiatów, fantasy
6. Origami modułowe: sonobe, klasyczny moduł chiński, kolczatki, kręcioły, snapy, zig-zag. Zapoznanie z modułami używanymi do konstrukcji brył – prezentacja Power Point
7. Bryłki modułowe - budowanie kręciołków Hermana van Goubergena



8. Bryłki modułowe - budowanie sześcianu zmieniającego się w różę (z modułów ścianowych). Magic Rose Cube Valerie Vann, USA
9. Bryłki modułowe - budowanie różnych modeli na podstawie instrukcji z Internetu oraz filmów instruktażowych

### **Formy i metody pracy:**

#### Formy pracy:

- indywidualna,
- praca w grupach,
- praca w parach.

#### Metody pracy:

- pokaz, wykład, objaśnienia,
- prezentacja,
- ćwiczenia,

### **Częstotliwość zajęć:**

Zajęcia odbywają się średnio raz w tygodniu przez 1 godzinę w każdej z prowadzonych grup.

### **Przewidywane efekty:**

1. Każdorazowo zajęciom towarzyszyć będzie wystawa pięknych modeli wykonanych techniką origami.
2. „PAPIEROWE FANTAZJE”- wystawa modeli wykonanych przez uczniów zorganizowana w dniu zebrań z rodzicami (1 x semestr)
3. „NAJPIĘKNIEJSZE MODELE ORIGAMI” - wystawa konkursowa modeli wykonanych przez uczniów zorganizowana po zakończeniu zajęć. Odwiedzający wystawę wybiorą najładniejsze modele.

### **Sposób ewaluacji programu:**

Program będzie podlegał ewaluacji po zakończeniu każdego roku szkolnego. Przewiduje się wykorzystanie w procesie ewaluacji obserwacji nauczyciela – specjalisty prowadzącego zajęcia. Obserwacje i wypowiedzi uczniów i rodziców oraz efekty prac wskażą jak pracować z uczniami w następnym roku, opierając się o nowe pomysły i doświadczenia.

## **2. Zajęcia komputerowe**

### **Charakterystyka programu:**

Program opracowany został dla uczniów klas I – III gimnazjum. Uwzględnia on podstawowe umiejętności pracy z komputerem. W czasie trwania zajęć uczniowie zdobędą niezbędną wiedzę z zakresu konfiguracji i administracji systemów operacyjnych oraz umiejętności pracy z programami edukacyjnymi (sposobami wykorzystywania multimedialnej bazy wiedzy – EduROM).

Nacisk położony będzie na obsługę edukacyjnych programów multimedialnych EduROM oraz efektywniejsze zdobywanie wiadomości z zakresu programów nauki w szkole gimnazjalnej



Współczesna szkoła poprzez wprowadzanie nowych technologii ma przygotowywać dzieci i młodzież do twórczego wchodzenia w XXI wiek. Jedną z form prezentacji na lekcji powinien być obraz tworzony na ekranie komputera, ponieważ stał się on urządzeniem powszechnym, z którym spotykamy się prawie wszędzie w otaczającym nas świecie. Potrzeba wprowadzenia innowacji wynika z wielkiego zapotrzebowania ucznia na posługiwanie się technikami informatycznymi. Realizacja programu umożliwi uczniom uczestnictwo w pracy nowoczesnymi sposobami przyswajania wiedzy.

### **Innowacyjność:**

W ramach realizacji programu wykorzystywany będzie sprzęt komputerowy oraz edukacyjne programy multimedialne **EduROM**, które będą służyły do nauki przedmiotów matematyczno – przyrodniczych oraz humanistycznych. Przyczynią się one do rozwoju kompetencji kluczowych uczniów.

### **Cele szczegółowe:**

- podniesienie wiedzy w zakresie obsługi systemów operacyjnych typu (Windows oraz LnuX) instalacji multimedialnych programów edukacyjnych,
- rozwijanie zainteresowań młodzieży technologią informacyjną,
- kształtowanie aktywności poznawczej i twórczej ucznia.

### **Treść zajęć (przykładowa):**

- Budowa komputera.
- Urządzenia służące do komunikowania się z użytkownikiem.
- Przygotowanie zestawu komputerowego do pracy.
- Podstawowe operacje na plikach i folderach.
- Odszukiwanie plików i folderów w systemie.
- Ochrona przed wirusami komputerowymi.
- Podstawy pracy z edytorem grafiki. Narzędzia i polecenia aplikacji Paint
- Tworzenie rysunków w programie Paint. Optymalne wykorzystywanie możliwości programu
- Rozmowy przez Internet. Jak zachować bezpieczeństwo w sieci
- Wyszukiwanie informacji w Internecie i pobieranie ich
- Tworzenie dokumentu tekstowego na podstawie informacji z Internetu. Kopiowanie, wklejanie i formatowanie tekstu i obrazów
- Arkusz kalkulacyjny, podstawowe pojęcia. Budowa arkusza.
- Edycja danych. Tworzenie tabel w arkuszu. Adresowanie względne. Kopiowanie formuł.
- Rozwiązywanie prostych zadań problemowych w arkuszu kalkulacyjnym.
- Tworzenie wykresów w arkuszu kalkulacyjnym.
- Praca z programami multimedialnymi Edu-rom

### **Formy i metody pracy:**

#### Formy pracy:

- indywidualna,
- praca w grupach,
- praca parach.



### Metody pracy:

- pokaz, wykład, objaśnienia,
- prezentacja,
- ćwiczenia,
- metoda tekstu przewodniego, „burza mózgów”,
- rozwiązywanie problemów,
- gry komputerowe.

### **Częstotliwość zajęć:**

Zajęcia odbywają się średnio raz w tygodniu przez 1 godzinę w każdej z prowadzonych grup.

### **Przewidywane efekty:**

Poprzez właściwie dobrane oprogramowanie i strony internetowe, uczniowie rozwijają swoją aktywność poznawczą, poznają możliwości wspomagania edukacji technologią informacyjną. Uwzględnione w programie treści mają także na celu rozwijanie aktywności twórczej uczniów. Tworzone i modyfikowane dokumenty elektroniczne wykorzystywane będą na szkolnej platformie edukacyjnej e-moodle w zakresie różnych przedmiotów na etapie gimnazjalnym.

Udział w zajęciach pozwoli na osiągnięcie wyższych wyników na egzaminie gimnazjalnym w klasie trzeciej. Zajęcia przygotują uczniów do życia w globalnym społeczeństwie informacji poprzez zapewnienie możliwości korzystania z technologii informacyjnej i komunikacyjnej w uczeniu się i rozwiązywaniu problemów a w szczególności upowszechnienie dostępu do Internetu.

### **Sposób ewaluacji programu:**

Program będzie podlegał ewaluacji po zakończeniu każdego roku szkolnego. Przewiduje się wykorzystanie w procesie ewaluacji testów kontrolnych badających postępy zajęć informatycznych (po zakończeniu każdego semestru) oraz obserwację nauczyciela – specjalisty prowadzącego zajęcia. Obserwacje i testy wskażą jak pracować z uczniami w następnym roku, opierając się o nowe pomysły i doświadczenia.

## **3. Warsztaty filmowe**

### **Charakterystyka programu**

W ramach warsztatów filmowych 10 osobowa grupa uczniów gimnazjum zakwalifikowana do programu, będzie mogła w sposób atrakcyjny i praktyczny rozwijać swoje zainteresowania. Na potrzeby zajęć zakupiony zostanie niezbędny sprzęt (kamera, aparat fotograficzny). Efektem prac uczestników zajęć będzie materiał filmowy oraz fotograficzny dokumentujący działania projektowe.

### **Innowacyjność:**

Uczestnicy Warsztatów Filmowych biorą udział w każdym z etapów powstawania filmu dokumentalnego, od pisania scenariusza poprzez zdjęcia, aż po montaż i postprodukcję.

W trakcie warsztatów powstanie jeden krótki, film dokumentalny, wspólne dzieło wszystkich uczestników. Będzie on napisany, wyreżyserowany i zmontowany przez całą grupę szkoleniową. Wszystko to będzie odbywać się pod okiem pracownika telewizji lokalnej.



## Etapy warsztatów:

### **a) Zajęcia literacko-dziennikarskie:**

#### **Cele szczegółowe:**

1. Podniesienie wiedzy uczniów w zakresie form wypowiedzi, stylów językowych jako podstawy ćwiczeń literackich.
2. Kształtowanie umiejętności obserwacji otaczającego świata i zapisu w różnych formach wypowiedzi (dialog, opowiadanie, opis, wiersz, scenka kabaretowa).
3. Podnoszenie wiedzy w zakresie języka filmu, gatunów filmowych i etapów realizacji filmu.
4. Kształcenie umiejętności wyrażania myśli, kreatywności, oryginalności w opisywaniu rzeczywistości
5. Rozwijanie zainteresowań artystycznych
6. Stworzenie dzieła: napisanie tekstów, scenariusza i scenopisu filmowego jako podstawy do realizacji filmu

#### **Formy i metody pracy:**

##### Formy pracy:

- indywidualna,
- praca w grupach,
- praca parach.

##### Metody pracy:

- zajęcia warsztatowe,
- wprawki literackie,
- drama teatralna,
- sonda uliczna,
- dyskusja,
- zajęcia z wykorzystaniem Internetu,
- prezentacje multimedialne,
- ćwiczenia – zapisy z wyobraźni.

#### **Treść zajęć:**

1. Poznajemy style językowe, ćwiczenia z zastosowaniem różnych stylów
2. Przekształcanie tekstów, wprawki literackie
3. Redagowanie wypowiedzi różnych osób
4. Budowanie dialogów i monologów
5. Dramaturgia sytuacji z życia codziennego (szkoła, dom, podwórko)
6. Język filmu
7. Gatunki filmowe (fragmenty, przykłady filmów)
8. Redagowanie tekstów – scenki dramatyczne
9. Próby pisania tekstów do nowatorskich form teatralnych np. teatr uliczny
10. Pisanie tekstów scenariusza i scenopisu

#### **Częstotliwość zajęć:**

Zajęcia odbywać się będą w wymiarze 20 godzin (10 spotkań po 2 godz..)



### **Spodziewane efekty:**

Poprzez właściwie dobrane środki i metody pracy, uczniowie rozwiną swoją aktywność poznawczą, poznają język, którym rządzi się film, zdobędą wiedzę z zakresu sztuki filmowej.

Uczestnicy zajęć w sposób prawidłowy nauczą się redagowania tekstów w tym tekstów innych osób, poszerzą swoją wiedzę z zakresu pisania tekstów scenariusza i scenopisu.

Zaplanowana w ramach zajęć wizyta w redakcji telewizji lokalnej pozwoli uczestnikom poznać zaplecze techniczne oraz tajniki kuchni dziennikarskiej, co poszerzy ich wiedzę oraz pozwoli na sprawne przygotowanie własnego materiału filmowego dokumentującego realizację programu.

### **Sposób ewaluacji:**

- przygotowany przez uczestników warsztatów literackich scenariusz filmu dokumentalnego obrazującego przebieg wszystkich zajęć w realizowanym programie.
- obserwacje realizatorów zajęć
- informacja zwrotna od rodziców (ankieta)

## **b) Zajęcia filmowe**

### **Charakterystyka programu:**

Wprowadzenie uczestników programu w świat filmu i fotografii dokumentalnej. Popularyzacja opisywania otoczenia najnowszymi narzędziami (kamera i aparat cyfrowy). Aktywne uczestnictwo we wszystkich etapach powstawania filmu i prezentacji multimedialnej.

### **Cele zajęć:**

- Podniesienie poziomu wiedzy uczniów w zakresie historii rozwoju technik filmowych i fotograficznych.
- Rozwój umiejętności obsługi kamery i aparatu cyfrowego oraz programów do obróbki zdjęć i filmu.
- Kształtowanie umiejętności porozumiewania się językiem filmowym w teorii i praktyce.
- Rozbudzenie wyobraźni filmowej i fotograficznej.
- Wzmocnienie więzi współpracujących ze sobą uczniów.
  
- **Treść zajęć:**
- Ogólne wiadomości dotyczące rozwoju filmu i fotografii.
- Świadoma percepcja mediów.
- Obsługa kamery i aparatu cyfrowego w teorii i praktyce.
- Jak zmontować dzieło filmowe.
- Przygotowanie prezentacji multimedialnej.
- Dokumentalizm a dokumentalizm kreatywny.
- Muzyka w filmie.
- Język sztuk wizualnych.



- Młody artysta fotograf i filmowiec.
- Poznanie form i metod pracy w telewizji lokalnej.

### **Formy i metody pracy:**

#### Formy pracy:

- indywidualna,
- praca w grupach,
- praca parach.

#### Metody pracy:

- Pogadanka
- Pokaz
- Metoda zajęć praktycznych
- Multimedialne środki przekazu

### **Częstotliwość zajęć:**

Zajęcia odbywać się będą w wymiarze 80 godz.)

### **Przewidywane efekty:**

- Umiejętność obsługi kamery i aparatu fotograficznego
- Wykonanie filmu dokumentalnego i wystawy z realizacji projektu
- Chęć kontynuacji dalszej pracy z aparatem i kamerą
- Realizowanie własnych pomysłów filmowych i fotograficznych

### **Sposób ewaluacji programu:**

Przygotowanie filmu dokumentalnego i wystawy fotograficznej

Ankieta ewaluacyjna wśród uczestników

## **4. Wyjazd edukacyjno - integracyjny**

W trakcie realizacji programu na przełomie maja i czerwca 2011 r., planowany jest wyjazd edukacyjno – integracyjny dla ok.40 uczestników wszystkich zajęć realizowanych w ramach programu. Będzie to wyjazd 4 dniowy do Trójmiasta.

### **Innowacyjność:**

Dla bardzo wielu uczniów objętych programem ze względu na występujące ograniczenia związane z dysfunkcjami, sytuacją rodzinną i materialną, będzie to być może jedyna możliwość w życiu spędzenia kilku dni wśród rówieśników, zwiedzenia ciekawych miejsc pod fachową opieką nauczycieli i przewodnika oraz kształtowania umiejętności empirycznego poznawania świata.

Wyjazd integracyjno - edukacyjny organizowany wspólnie z uczestnikami projektu ze Szkoły Podstawowej nr 7, będzie okazją dla wielu uczniów z dysfunkcjami – do sprawdzenia się i swoich możliwości w nowych sytuacjach poza środowiskiem rodzinnym.

### **Cele:**

- wzbogacenie wiedzy uczestników na temat historii i współczesności naszego kraju,
- poznanie bogactwa kultury i zabytków rejonu Trójmiasta,
- pogłębienie więzi grupowych,





- stworzenie uczestnikom szansy na rozwój umiejętności społecznych i komunikacji,
- doświadczenie nowych sytuacji pod opieką osób dorosłych,
- rozładowanie stresu i napięć emocjonalnych,
- kształtowanie postaw aktywnego, empirycznego poznawania świata.

### Planowany program wyjazdu „NAD BRZEGIEM BAŁTYKU – TRÓJMIASTO - 4 DNI”:

- zakwaterowanie w ośrodku wypoczynkowym
- opieka nauczycieli, pilota i miejscowych przewodników
- bilety wstępów do zwiedzanych obiektów

W ramach wyjazdu zaplanowane jest zwiedzanie:

- **Malborka** - Zamku Wielkich Mistrzów, wpisanego na Listę Światowego Dziedzictwa Kulturalnego i Przyrodniczego UNESCO – największego na świecie zamku zbudowanego w stylu gotyckim
- **Westerplatte** - miejsca bohaterskich zdarzeń z września 1939 roku.
- **Gdańska** - Stare Miasto: Droga Królewska – Brama Wyżynna, Katownia, Złota Brama, ulica Długa z kamienicą Uphagena, Ratusz Miejski, Poczta Polska, fontanna Neptuna, wnętrza Dworu Artusa, Bazyliki Mariackiej – największej ceglanej bazyliki w Północnej Europie
- **Sopotu**: spacer ul. Bohaterów Monte Cassino do najdłuższego drewnianego Molo, Zwiedzanie statku Sołdek - Po zwiedzaniu przepłynięcie stateczkiem przez Motławę, spacery wzdłuż brzegu Bałtyku
- **Gdyni**, spacer po mieście - Wybrzeże Kościuszkowskie, okręty „Dar Pomorza” i ORP „Błyskawica”, gdyńskie akwarium – jednego z najpiękniejszych akwariów morskich w Europie, Gdańska Oliwa, Ogrod Zoologiczny.
- **Fromborka** – miasta zwanego „klejnotem Warmii” w którym mieszkał i pracował Mikołaj Kopernik, Wzgórze Katedralne, katedra, Wieży Radziejowskiego ze słynnym Wahadłem Foucaolta oraz planetarium, Muzeum Mikołaja Kopernika.

W drodze powrotnej planowana jest **wizyta w Grunwaldzie** oraz spacer z przewodnikiem po Polach Grunwaldzkich.

Program ten może być modyfikowany stosownie do możliwości uczestników wyjazdu.

#### Spodziewane efekty:

- wzmocnienie więzi grupowej wśród uczestników,
- nabycie umiejętności radzenia sobie poza środowiskiem rodzinnym,
- zdobycie nowych zainteresowań,
- poznanie swoich możliwości i ograniczeń,
- zwiększenie otwartości w stosunku do rówieśników,



- relaks, odpoczynek.

### **Sposoby ewaluacji**

- obserwacje opiekunów,
- ankieta ewaluacyjna wśród uczestników,
- ankieta ewaluacyjna (informacja od rodziców).

### **Reasumując**

Wszystkie działania zaplanowane do realizacji w ramach powyższego programu w obydwu szkołach, będą mogły być zrealizowane na tak szeroką skalę, gdyż niezbędne środki finansowe pochodzić będą w 100% z funduszy zewnętrznych. Działania zaplanowane do realizacji w ramach IPN realizowane będą w poprzez projekt „Równy Start – Innowacyjny Program Nauczania dzieci z deficytami w Gminie Stalowa Wola”, który uzyskał dofinansowanie z Europejskiego Funduszu Społecznego, Priorytet III, Działanie 3.3 Poddziałanie 3.3.4 Programu Operacyjnego Kapitał Ludzki 2007-2013.