

EDUKACYJNE FORUM KWALIFIKACJI ZAWODOWYCH

MULTIMEDIALNY KATALOG ZAWODÓW

ZAWÓD: TECHNIK USŁUG POCZTOWYCH I FINANSOWYCH

Program Operacyjny Kapitał Ludzki  
Priorytet III Wysoka jakość systemu oświaty  
Działanie 3.4 Otwartość systemu edukacji w kontekście uczenia się przez całe życie  
Poddziałanie 3.4.3 Upowszechnianie uczenia się przez całe życie



UNIA EUROPEJSKA  
EUROPEJSKI  
FUNDUSZ SPOŁECZNY



Projekt współfinansowany przez Unię Europejską w ramach Europejskiego Funduszu Społecznego



**Sprawdź**  
swoją wiedzę



**Wywiad**  
posłuchaj,  
przeczytaj, zobacz



**TECHNIK USŁUG POCZTOWYCH  
I FINANSOWYCH**



# CZYM ZAJMUJE SIĘ **TECHNIK USŁUG POCZTOWYCH I FINANSOWYCH?**

## ZADANIA ZAWODOWE:



- świadczenie usług pocztowych i kurierskich,
- realizowanie usług finansowych i obrotu towarowego,
- wykonywanie zadań rozdzielczo - ekspedycyjnych w usługach pocztowych i kurierskich,
- opracowywanie, ekspediowanie i przewóz przesyłek.



# JAKA JEST SPECYFIKA ŚRODOWISKA PRACY TECHNIKA USŁUG POCZTOWYCH I FINANSOWYCH?

## Miejsce wykonywania pracy

Technik usług pocztowych i finansowych pracuje w pomieszczeniach - placówkach pocztowych, a także w terenie – w przypadku pracy listonosza lub kuriera pocztowego.



## Charakter pracy

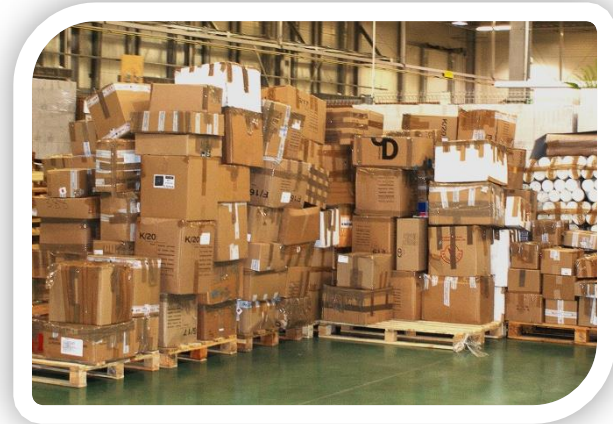
Jest to praca umysłowa, ale także fizyczna (w przypadku wykonywania pracy w terenie przy roznoszeniu lub rozwożeniu przesyłek). Pracuje się indywidualnie i zespołowo. Ma się również bezpośredni kontakt z klientami. Praca wiąże się z dużą odpowiedzialnością materialną za dokonane operacje i powierzone środki finansowe.



# JAKA JEST SPECYFIKA ŚRODOWISKA PRACY TECHNIKA USŁUG POCZTOWYCH I FINANSOWYCH?

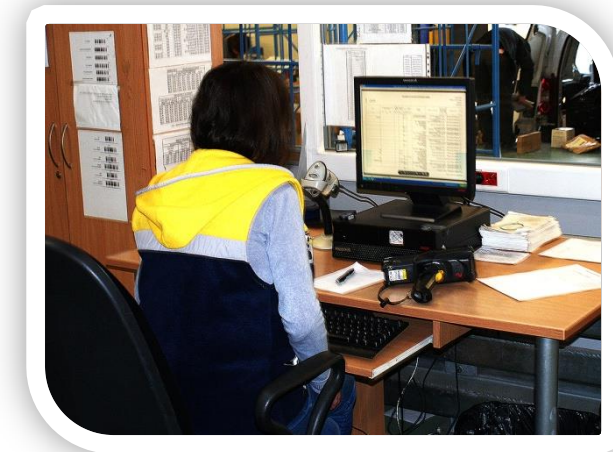
## Możliwości zatrudnienia

Przedsiębiorstwa świadczące usługi kurierskie, logistyczne, pocztowe, handlowe, finansowe, kolportażowe, banki, firmy kredytowe i leasingowe.



## Stanowiska pracy

- listonosz,
- asystent pocztowy,
- kontroler,
- kurier.



# JAKA JEST SPECYFIKA ŚRODOWISKA PRACY TECHNIKA USŁUG POCZTOWYCH I FINANSOWYCH?



## Czas pracy

Zazwyczaj jest to 8 godzin dziennie, ale istnieje możliwość pracy w systemie zmianowym.

## Czynniki zagrażające zdrowiu

W tym zawodzie istnieje ryzyko nadmiernego obciążenia układu kostno - stawowego, ponieważ wiele czynności wykonuje się w ruchu, dźwigając ciężkie przedmioty (listy, przesyłki). Siedzący tryb pracy w urzędach pocztowych może sprzyjać problemom z kręgosłupem. Odpowiedzialność za dokonywane operacje finansowe może powodować stres.



# JAKICH MASZYN I NARZĘDZI UŻYWA TECHNIK USŁUG POCZTOWYCH I FINANSOWYCH?



Elektroniczna waga listowa



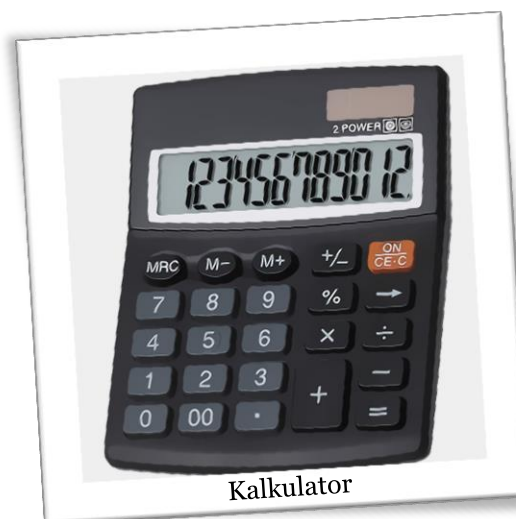
Maszyna do liczenia



Tester banknotów



Datownik/stempel

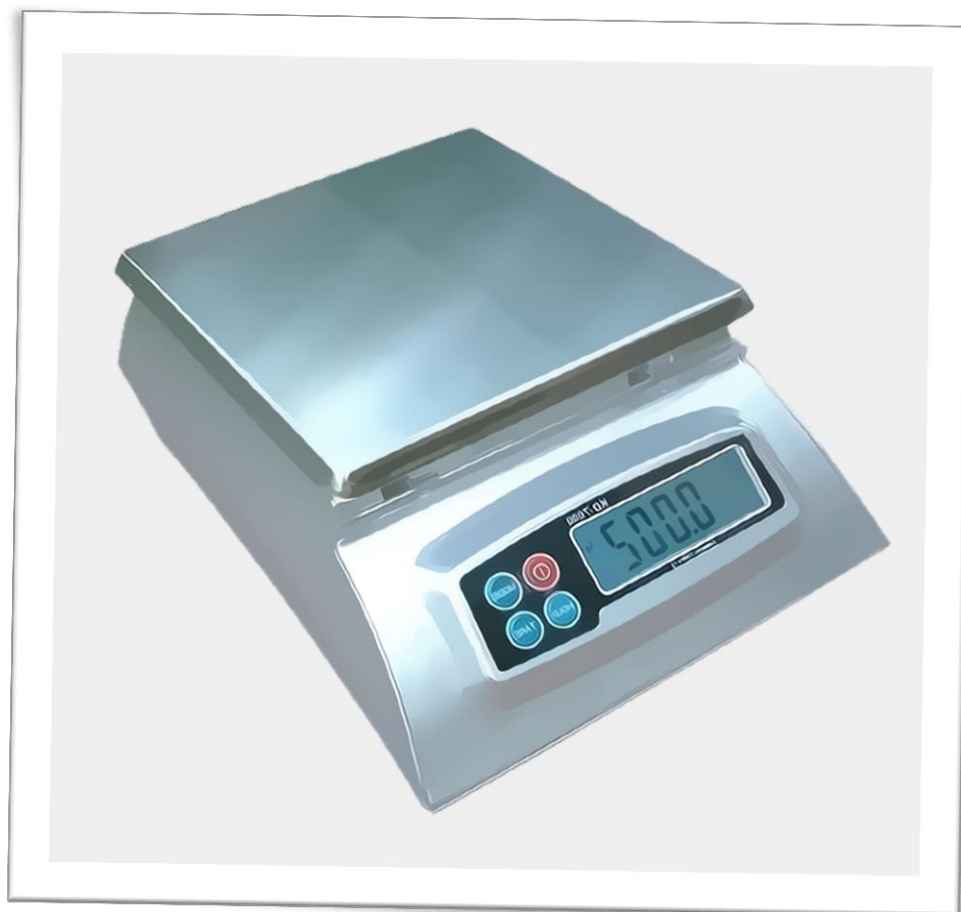


Kalkulator



Elektroniczna waga listowa

waga elektroniczna do 2 kg  
wyposażona w blat, która służy  
do ważenia listów i przesyłek.





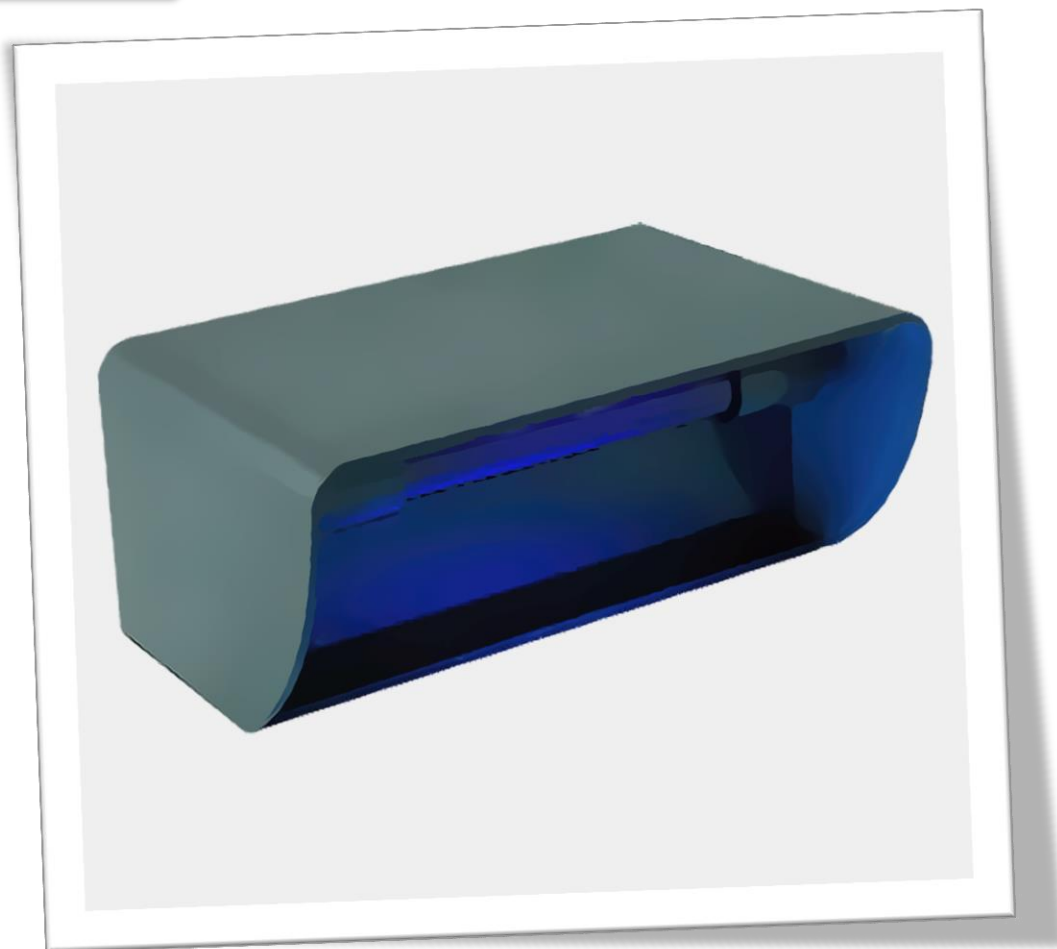
## Maszyna do liczenia

urządzenie przeznaczone do liczenia banknotów oraz wykrywania fałszyfikatów.



Tester banknotów

służy do weryfikacji prawidłowości banknotów.



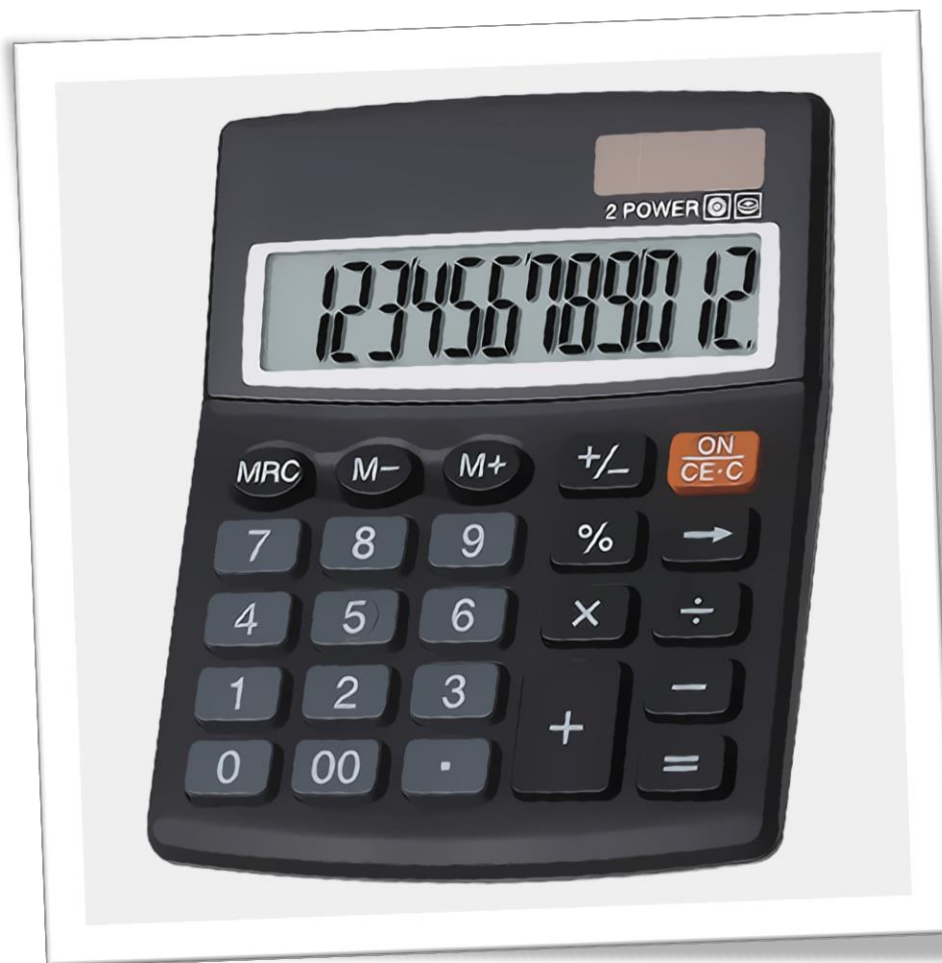
Datownik/stempel

rodzaj stempla z możliwością ustawiania daty.



## Kalkulator

narzędzie przeznaczone do wykonywania operacji matematycznych.



# JAKIE PREDYSPOZYCJE POWINIEN POSIADAĆ TECHNIK USŁUG POCZTOWYCH I FINANSOWYCH?

W tym zawodzie niezbędna jest odpowiedzialność i dobra organizacja własnej pracy. Ze względu na to, że pracuje się z ludźmi, ważna jest łatwość w nawiązywaniu kontaktów i umiejętność pracy w grupie. Przydatne są też zdolności matematyczne, gdyż praca wiąże się z koniecznością wykonywania różnych obliczeń. W przypadku pracy w terenie liczy się wytrzymałość i odporność na stres.

## Cechami niezbędnymi w tym zawodzie są:

- zamiłowanie do ładu i porządku,
- cierpliwość,
- wytrwałość,
- rzetelność,
- samodzielność w podejmowaniu decyzji,
- spostrzegawczość,
- umiejętność pracy w grupie.



# JAKIE WARUNKI FIZYCZNE SĄ NIEZBĘDNE W TYM ZAWODZIE?



- Konieczna jest dobra kondycja fizyczna i koordynacja wzrokowo - ruchowa. Niezbędna jest też sprawność rąk, a szczególnie dłoni i palców. W przypadku pracy listonosza konieczna jest też pełna sprawność kończyn dolnych oraz duża odporność psychiczna.
- Przeciwwskazania zdrowotne: skłonność do alergii i uczuleń, padaczka, zawroty głowy, wady słuchu, wady wzroku, wady serca, zaburzenia psychiczne, zaburzenia sprawności kończyn dolnych i górnych.



# INFORMACJE DLA OSÓB Z NIEPEŁNOSPRAWNOŚCIĄ

- Istnieje możliwość wykonywania zawodu przez osoby z niepełnosprawnością, o ile pozwalają jej na to warunki zdrowotne. Ostateczną decyzję o braku przeciwwskazań zdrowotnych do kształcenia w zawodzie podejmuje zawsze lekarz medycyny pracy.



# JAK ZOSTAĆ TECHNIKIEM USŁUG POCZTOWYCH I FINANSOWYCH?



Istnieje możliwość uzyskania kwalifikacji na Kwalifikacyjnym Kursie Zawodowym.

## JAKIE SĄ MOŻLIWOŚCI ROZWOJU W TYM ZAWODZIE?

Istnieje możliwość kontynuowania nauki na studiach wyższych. Przykładowe kierunki:

Administracja, Ekonomia, Finanse, Finanse i inwestycje, Finanse i rachunkowość, Prawo finansowe i skarbowość.





# CZY WIESZ, ŻE...?

## CIEKAWOSTKI



- Bhutan, państwo we wschodnich Himalajach, wydaje znaczki pocztowe, które są płytami gramofonowymi. Odtwarzając taką płytę – znaczek można posłuchać pieśni ludowych lub hymnu narodowego tego azjatyckiego państwa.
- 16 lutego obchodzony jest Międzynarodowy Dzień Listonosza i Doręczyciela.
- Firma Antarctic Heritage Trust dała ogłoszenie, że poszukuje czterech listonoszy, którzy wykonywaliby swoją pracę na Antarktydzie. Zarobki miałyby wynosić od 1 do 1,5 tys. funtów. Trzeba jednak wykazywać się umiejętnością noszenia ciężkich paczek po śliskich skałach i w grząskim śniegu, manewrując między pingwinami.
- W 2014 roku sprzedano na aukcji w Nowym Jorku niewielki znaczek pocztowy „British Guiana 1 c Magenta” wydany w 1856 roku w Gujanie Brytyjskiej. Znaczek został kupiony za 9,5 miliona dolarów.



# CO CZYTAĆ?

## LITERATURA FACHOWA



- „Poczta Polska” (<http://www.post-tel.eu/tygodnik.php>)
- „Technika i Eksploatacja Poczty”
- Biuletyn Informacji Pocztovej





# BIBLIOGRAFIA

- Podstawa programowa kształcenia w zawodzie, Opracowano na podstawie dokumentu z dnia 7 lutego 2012 r.
- Rozporządzenie Ministra Edukacji Narodowej z dnia 23 grudnia 2011 r. w sprawie klasyfikacji zawodów szkolnictwa zawodowego z późn. zmianami.
- Informator o egzaminie potwierdzającym kwalifikacje w zawodzie CKE, <http://www.cke.edu.pl/index.php/informatoryleft/egzamin-zawodowy>
- Materiały projektu „Poznaj swoje zainteresowania i świat szkolnictwa zawodowego”, [www.gimnazjum2.lublin.pl/efs/prezentacja](http://www.gimnazjum2.lublin.pl/efs/prezentacja)
- Strony internetowe szkół prowadzących kształcenie w zawodzie
- „Podręcznik oceny zawodów z punktu widzenia różnych rodzajów niepełnosprawności. Zeszyty informacyjno-metodyczne doradcy zawodowego” ([http://wupszczecin.home.pl/poradnik\\_gci/5\\_zeszyty\\_informacyjno\\_metodyczne/zeszyt\\_14.pdf](http://wupszczecin.home.pl/poradnik_gci/5_zeszyty_informacyjno_metodyczne/zeszyt_14.pdf))



# WYWIAD Z TECHNIKIEM USŁUG POCZTOWYCH I FINANSOWYCH

## 1. Dlaczego wybrał Pan zawód technika usług pocztowych i finansowych?

20 lat temu, kiedy zaczynałem pracę zawodową trafiła się okazja, żeby zatrudnić się na poczcie i się zdecydowałem. Już na miejscu w moim urzędzie pocztowym przechodziłem różne szkolenia zawodowe, które umożliwiły mi wykonywanie tego zajęcia. Zaczynałem na innym stanowisku, jako konwojent na poczcie. Zajmowaliśmy się konwojowaniem środków pieniężnych z naszego urzędu do urzędu nadrzędnego. Po siedmiu latach nasz posterunek został zdjęty z ewidencji i przeniesiono nas na stanowisko listonoszy.

## 2. Jakimi kryteriami kierował się Pan wybierając dany zawód?

Nie miałem jasno określonych planów zawodowych i nikt mi nie doradzał takiego, a nie innego wyboru. Trafiłem do pracy na pocztę, bo akurat był tam wakat. Kiedy się przyjmowałem poczta miała status firmy państwowej. Zatrudnienie tam kojarzyło się przede wszystkim z poczuciem stabilizacji, pewnością zatrudnienia.

## 3. Ile lat pracuje Pan w tym zawodzie?

Od 20 lat.

## 4. Proszę opisać czym Pan obecnie się zajmuje?

Pracuję jako listonosz. Zajmuję się doręczaniem listów zwykłych i przesyłek rejestrowanych. Dostarczamy także na przykład przekazy pieniężne. Jeśli doręczam przesyłkę rejestrowaną czy przekaz pieniężny i nie znam adresata, to muszę go wylegitymować. Mieliśmy między innymi szkolenie związane z rozpoznawaniem dokumentów tożsamości, sprawdzania ich autentyczności. Jeśli znam adresata, bo jestem u niego codziennie, to nie żądam od niego dokumentu, tylko robię adnotację, że jest to osoba znana mi osobiście. Nie jest to bardzo ciężkie zajęcie, aczkolwiek, kiedy się przyjmowałem do pracy było tego dużo mniej. Po pierwsze mniejszy był sam obrót jeśli chodzi o listy. Teraz jest dużo więcej przesyłek notowanych, rejestrowanych. Każda taka przesyłka wiąże się z tym, że trzeba uzyskać potwierdzenie odbioru, a nie po prostu wrzucić list do skrzynki. Wiąże się to z czasem. A od paru lat kładzie się u nas duży nacisk na wydajność i czas doręczeń. Roznosimy też reklamy, gazetki promocyjne, tutaj problemem jest masowość takich przesyłek, a co za tym idzie bardzo konkretna waga torby. Można sądzić, że taką pracę może wykonywać każdy po krótkim przeszkoleniu, ale to nie jest do końca tak. Dużo ludzi bardzo szybko rezygnowało po rozpoczęciu tej pracy. Trzeba umieć odpowiednio posortować, dobrze podłożyć listy, żeby móc wyruszyć w ten rejon. Listy najogólniej mówiąc układam sobie trasę obchodu. Jeśli poukładam listy w nieodpowiedniej kolejności, to doręczenie listów zajmie mi dużo więcej czasu. Muszę wiedzieć, czy na danej ulicy numery parzyste są po jednej stronie ulicy, a nieparzyste po drugiej, czy numeracja idzie po kolei. Trzeba przede wszystkim doskonale poznać swój rejon. Po zakończeniu zmiany muszę się rozliczyć z doręczonych przesyłek rejestrowanych, przekazów. Jeśli ktoś podpisał nieczytelnie, muszę to ucztytelnić.

**5. Jakie inne stanowiska może zajmować osoba posiadająca wykształcenie.**

Osoba mająca wykształcenie średnie o profilu pocztowym może wykonywać bardzo różne prace. Po pierwsze może zajmować się przewozem i doręczaniem przesyłek pocztowych i kurierskich. Taką pracę wykonuję ja. Taka szkoła przygotowuje także do wykonywania czynności rozdzielczo-ekspedycyjnych, czyli na przykład do pracy w pocztowym węźle ekspedycyjno-rozdzielczym. Jeszcze inną pracę będzie wykonywała osoba pracująca w okienku w urzędzie pocztowym. Oprócz tradycyjnych zadań, czyli przyjmowania i wydawania przesyłek, wyceniania przesyłek, sprzedaż znaczków pocztowych, czy wszelkich innych zadań kojarzonych z pocztą takie osoby mogą też sprzedawać wszelkie towary oferowane w urzędzie. Oprócz towarów na poczcie teraz można na przykład ubezpieczyć samochód, czy założyć konto bankowe, wziąć kredyt.

**6. Co wpływa na Pana satysfakcję z wykonywanego zawodu?**

Zaufanie, jakim obdarzają mnie ludzie w moim rejonie. To, że jestem bardzo sprawny w tym co robię.

**7. Jakie wymagania stawiane są osobom wykonyującym ten zawód?**

Dobre zdrowie fizyczne, odporność psychiczna, dokładność, rzetelność, uczciwość.

**8. Jakie cechy charakteru są przydatne w Pana zawodzie?**

Uprzejmość, otwartość, duży spokój.

**9. Jakie wady zawodu może Pan wskazać?**

Wśród wad są przede wszystkim warunki atmosferyczne. Pracujemy i doręczamy w różnych warunkach pogodowych. Trzeba też uważać w jakichś ciemnych uliczkach, nosząc te przekazy, żeby gdzieś w głowę nie zarobić. Może to się wydawać śmieszne, ale muszę też bardzo uważać na psy. Teoretycznie na każdej furtce powinna być skrzynka na listy, ale często tego brakuje. Na furtce nie ma też tabliczki ostrzegawczej o psach. Często nie ma też dzwonka. A my mamy list do doręczenia. Za każdym razem, jak wchodzę na takie podwórko, tak naprawdę ryzykuję swoim zdrowiem. Praca nie jest wysoko wynagradzana.

**10. Proszę wymienić najważniejsze zalety Pana zawodu.**

Myszę, że zawód ma zalety. Łatwiej przychodzi rozeznanie w terenie. To zajęcie wiąże się z dużym kontaktem z drugim człowiekiem. Dzięki temu zajęciu znam tak naprawdę pół miasta. W dużym stopniu ten zawód, czyli listonosza Poczty Polskiej, budzi duże zaufanie u ludzi, chociaż zdarzają się i skrajnie inne reakcje.

**11. Proszę opisać czy praca w tym zawodzie może wpływać na życie osobiste/rodzinne?**

Chyba nieszczególnie. Jest to praca w stałych godzinach. Nie pracujemy w systemie zmianowym. Nie ma jakichś zagrożeń dla życia rodzinnego.

**12. Czy wykonywanie tego zawodu wpływa na zdrowie osoby wykonującej go?**

Tak, przede wszystkim z uwagi na warunki pracy. Są mówiąc krótko skrajne: w lecie gorąco, w zimie zimno. Jesteśmy zagrożeni przeziębieniami. Poza tym zagrożenie płynące ze strony tych psiaków, które czepiają się nogawki. Niektórzy bardzo się stresują przez tą presję na wykonywanie określonych planów w założonym czasie. Wszystko trzeba robić szybko, a tu ktoś nie może znaleźć okularów, żeby nam podpisać przekaz. Zajmujemy się też pieniędzmi, nie możemy się pomylić, a jednocześnie trzeba robić wszystko sprawnie. Niektórzy sobie z tym nie radzą.

**13. Jakich zarobków może oczekiwać osoba wykonująca zawód technika usług pocztowych i finansowych?**

Jest to najniższa krajowa. Z upływem lat można liczyć na różne dodatki, między innymi tak zwane stażowe, ale nadal nie jest to jakaś oszałamiająca kwota.

**14. Jak oceniłby Pani możliwości rozwoju w zawodzie technika usług pocztowych i finansowych?**

Poczta nadal jest dosyć dużym pracodawcą w skali kraju. Poza tym takie wykształcenie otwiera sporo innych możliwości. W większych miastach powstaje dużo rozdzielni kurierskich. Pojawiają się alternatywni operatorzy pocztowi. Spora część programu kształcenia dotyczy usług finansowych, takich jak kredyty, prowadzenie konta, ubezpieczenia. Można wykorzystać zdobytą tam wiedzę w wielu różnych firmach.

Dziękuję za wywiad.



# PODZIĘKOWANIA

dla

Zarządu Poczty Polskiej, za umożliwienie realizacji  
projektu na terenie WER Lublin.



# SPRAWDŹ SWOJĄ WIEDZĘ - QUIZY

Zapoznałeś się z charakterystyką zawodu. Teraz sprawdź swoją wiedzę i predyspozycje do zawodu rozwiązując quizy interaktywne.

