



**KAPITAŁ LUDZKI**  
NARODOWA STRATEGIA SPÓJNOŚCI



UNIA EUROPEJSKA  
EUROPEJSKI  
FUNDUSZ SPOŁECZNY



*Dr Agnieszka Kowalczyk-Kassyk*  
*Dr Marta Rzeczowska-Owczarek*

## **Raport z badania ewaluacyjnego projektu pn. „Nauczyciel zawodu w praktyce”**

### **WPROWADZENIE**

Niniejsze opracowanie stanowi raport z ewaluacji projektu pn. „Nauczyciel zawodu w praktyce”, który był realizowany w ramach Działania 3.4 *Otwartość systemu edukacji w kontekście uczenia się przez całe życie*, w ramach Priorytetu III. *Wysoka jakość systemu oświaty* Programu Operacyjnego Kapitał Ludzki (PO KL). Badanie ewaluacyjne, którego wyniki zostały zaprezentowane, zostało zrealizowane przez Zachodniopomorską Pracownię Badawczą na zlecenie Wyższej Szkoły Integracji Europejskiej w Szczecinie. Partnerem projektu był Urząd Miasta w Bydgoszczy.

Ewaluacja jest badaniem oceniającym realizację projektu w określonych aspektach – kryteria ewaluacyjne. Badanie ewaluacyjne sprowadza się do:

- Oceny wartości projektu z zastosowaniem określonych kryteriów w celu jego usprawnienia, rozwoju lub lepszego rozumienia
- Zbierania, analizy oraz interpretacji danych na temat znaczenia i wartości projektu przy zwróceniu uwagi na zagadnienia istotne dla zainteresowanych
- Oceny efektywności, skuteczności, oddziaływania, trwałości i zgodności projektu w kontekście założonych celów, porównywanie rezultatów projektu ze wstępnymi zamierzeniami

Badacz (ewaluator) ma za zadanie wyrażenie opinii o przedmiocie badania oraz wskazanie pożądanych posunięć, korzystnych w tym działaniu - rekomendacji.

Głównym celem ewaluowanego projektu było podniesienie kwalifikacji zawodowych oraz aktualizacja wiedzy praktycznej wśród 256 nauczycieli przedmiotów zawodowych i instruktorów praktycznej nauki zawodu, kształcących w kierunkach stosujących nowoczesne techniki i technologie (10 dni roboczych w okresie od 1.02.2012 do 30.04.2014 roku).

Do celów szczegółowych projektu należało:

- wypracowanie i upowszechnianie propozycji kompleksowego systemu praktycznego doskonalenia nauczycieli kształcących w kierunkach stosujących nowoczesne techniki i technologie: mechanicznym i mechatronicznym oraz elektrycznym i elektronicznym na terenie województw kujawsko-pomorskiego oraz zachodniopomorskiego w terminie od 1.02.2012 do 30.04.2014 roku;
- podniesienie i aktualizacja poziomu wiedzy nauczycieli przedmiotów zawodowych i instruktorów praktycznej nauki zawodu, umożliwiającej efektywny udział w stażach w przedsiębiorstwach na



terenie województw kujawsko-pomorskiego oraz zachodniopomorskiego w terminie od 1.02.2012 do 30.04.2014 roku;

- rozwój współpracy szkół i przedsiębiorstw w województwach kujawsko-pomorskim i zachodniopomorskim poprzez wspólną realizację staży dla nauczycieli przedmiotów zawodowych i instruktorów praktycznej nauki zawodu w terminie od 1.02.2012 do 30.04.2014 roku.

Ewaluacja projektu została przeprowadzona w celu oceny efektów wdrażania opracowanego programu staży dla nauczycieli przedmiotów zawodowych i instruktorów praktycznej nauki zawodu, kształcących w kierunkach mechanicznym i mechatronicznym oraz elektrycznym i elektronicznym, a także ekonomicznym i informatycznym w województwach zachodniopomorskim oraz kujawsko-pomorskim - ich skuteczności i przydatności, jak również otrzymanie informacji o przebiegu stażu, brakach lub błędach programu.

Ocena programu staży miała charakter ewaluacji pedagogicznej. Badanie osiągnięć edukacyjnych uczestników stażu (uwzględniające założenia Modelu Brinkerhoffa/Kirkpatricka) objęło 6 poziomów:

1. przyrost wiedzy,
2. zachowania,
3. potrzeby,
4. cele,
5. reakcje uczestników,
6. efekty kształcenia-informacja zwrotna.

Jako kryteria ewaluacyjne przyjęto: skuteczność, efektywność i użyteczność, które zdefiniowane zostały poniżej:

- skuteczność (ang. effectiveness) – kryterium to pozwala ocenić stopień realizacji zakładanych celów, poprzez realizację zadań *Programu*;
- efektywność – kryterium to pozwala ocenić, jak zasoby *Programu* przetworzone zostaną w bezpośrednie produkty i rezultaty;<sup>1</sup>
- użyteczność (ang. utility) - kryterium to pozwala ocenić, czy Program przyczyni się do zaspokojenia potrzeb/rozwiązania problemów grup docelowych i w jaki sposób, wytworzone produkty i rezultaty będą użyteczne, czy społeczeństwo będzie korzystać z rezultatów *Programu*?

## Metodyka badania

W badaniu wykorzystane zostały dane wtórne oraz pierwotne, w pozyskaniu których wykorzystano zaprezentowane dalej metody i techniki badań społecznych. W ramach metod ilościowych przeprowadzono analizę z wykorzystaniem metod statystyczno-matematycznych pozwalających na ustalenie, jak często rozmaite opinie i fakty występują wśród respondentów. Metody jakościowe

---

<sup>1</sup> *Podręcznik ewaluacji efektów projektów infrastrukturalnych*, Krajowa Jednostka Oceny Departament Koordynacji Polityki Strukturalnej Ministerstwo Rozwoju Regionalnego Warszawa, Marzec 2009.



pozwalają na pogłębienie i wyjaśnienie zagadnienia, umożliwiając respondentowi na udzielenie pełnej wypowiedzi, a tym samym pełne zrozumienie badanego.

### Analiza danych wtórnych

Analiza danych wtórnych (*desk research*) jest to metoda badań społecznych, która zakłada szczegółową analizę istniejących i dostępnych danych. Badanie to, nie jest zatem związane z pozyskiwaniem nowych informacji, a jedynie scalaniem, przetworzeniem i analizą danych, rozproszonych wśród istniejących dotychczas rozmaitych źródeł. W ramach *desk research* Wykonawca dokonał m.in. analizy następujących dokumentów:

- wniosek o dofinansowanie projektu pn. „Nauczyciel zawodu w praktyce”;
- podręcznik z programem stażu dla nauczycieli przedmiotów zawodowych i instruktorów praktycznej nauki zawodu kształcących w kierunkach mechanicznym i mechatronicznym, P. Waszczuk, Szczecin 2012;
- podręcznik z programem stażu dla nauczycieli przedmiotów zawodowych i instruktorów praktycznej nauki zawodu kształcących w kierunkach elektrycznym i elektronicznym, red. nauk. W. Hermanowski, Szczecin 2012;
- podręcznik z programem stażu dla nauczycieli przedmiotów zawodowych i instruktorów praktycznej nauki zawodu kształcących w kierunku ekonomicznym, red. nauk. A. Kowalczyk-Kassyk, Szczecin 2012;
- raporty cząstkowe z ewaluacji on-going projektu przeprowadzonych po zakończeniu kolejnych 4 edycji w obu województwach - kujawsko-pomorskim i zachodniopomorskim.

### Wywiad częściowo ustrukturyzowany SSI

Wywiad częściowo-ustrukturyzowany, zawiera pewne wytyczne, jednak jest także możliwość pogłębienia wiedzy o interesującym badacza zagadnieniu, czyli inaczej niż w przypadku wywiadu nieustrukturyzowanego, gdzie to respondent nadaje tok rozmowy, badacz jedynie określa temat, a także inaczej niż w wywiadzie ustrukturyzowanym, gdzie wszystkie pytania brzmią tak samo, nie ma możliwości ich pogłębienia, gdyż niemożliwe byłoby wtedy ich całkowite porównanie między sobą. Technika ta posłużyła do zbadania stażystów - nauczycieli oraz instruktorów kształcenia zawodowego, którzy brali udział w projekcie, a także opiekunów stażystów.

W badaniu tym zastosowano dobór całkowity, co oznacza, że do badania zaproszono wszystkich uczestników projektu z poszczególnych edycji oraz wszystkich opiekunów. Liczebność próby przekraczała 70% populacji, co oznacza, że założone we wniosku o dofinansowanie minimum zostało zrealizowane. Strukturę próby badawczej obrazują wyniki zawarte w tabeli 1.

#### 1. Struktura próby wg płci uczestników projektu (stażystów)

Struktura próby wg płci	Kujawsko-pomorskie	Zachodniopomorskie
kobiety	13	20
mężczyźni	79	81
<b>suma</b>	<b>92</b>	<b>101</b>

Źródło: opracowanie własne.



W województwie kujawsko-pomorskim przebadano 92 uczestników projektu, w tym 14% stanowiły kobiety, a 86% - mężczyźni. W województwie zachodniopomorskim w badaniu udział wzięło 101 stażystów, spośród których 20% to kobiety, zaś 80% - mężczyźni.

Ponadto badaniem objęto opiekunów stażystów (35 osób) z województwa kujawsko-pomorskiego, oraz (25 osób) z regionu zachodniopomorskiego. Badanie opiekunów posłużyło zrealizowaniu wszystkich celów ewaluacji i uzyskaniu kompleksowej wiedzy niezbędnej do wnioskowania.

### *Indywidualny wywiad pogłębiony IDI*

Wywiad pogłębiony, opierający się o osobistą lub telefoniczną (TDI) rozmowę z respondentem, moderowaną przez ankietera, zgodnie z określonym scenariuszem wywiadu, zawierającym komplet zagadnień do omówienia. Wywiad przeprowadzony został z koordynatorem projektu.

## **WYNIKI BADANIA**

### **Ocena motywów uczestnictwa w projekcie**

W celu określenia motywów, jakimi kierowali się uczestnicy przystępując do udziału w projekcie zadano im pytanie: *Jakie były główne powody, które skłoniły Pana / Panią do udziału w projekcie?* Na podstawie uzyskanych wyników stwierdzono, że sprowadzają się one do następujących kwestii:

- *chęć pogłębienia wiedzy zawodowej oraz zdobycia nowych umiejętności i doświadczeń,*
- *poszerzenie wiedzy na temat zastosowania wiedzy teoretycznej w praktyce,*
- *uaktualnienie wiedzy teoretycznej i zdobycie wiedzy praktycznej,*
- *aktualizacja wiedzy, poznanie potrzeb i oczekiwań pracodawców od absolwentów szkół zawodowych nawiązanie współpracy z przedsiębiorstwami*
- *wprowadzenie zmian w programach nauczania przedmiotów zawodowych.*

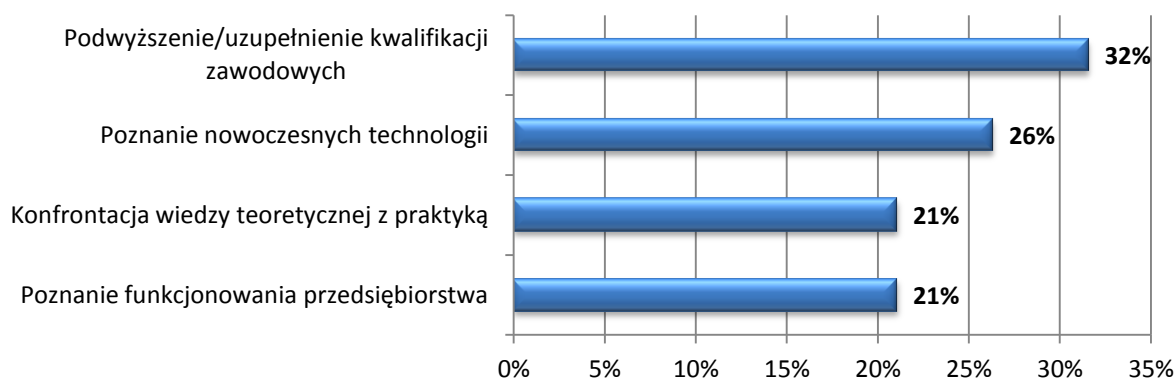
*Źródło: Badanie SSI.*

Powody przystępowania do projektu, należy uznać za odpowiadające celowi głównemu oraz szczegółowemu projektu (w zakresie podniesienia i aktualizacji wiedzy NPZ i IPNZ), co pozwala stwierdzić, że proces rekrutacji stażystów przebiegał prawidłowo. Sformułowanie takiego wniosku jest możliwe również dzięki analizie potrzeb i oczekiwań stażystów, którzy zapytani o wspomniane kwestie, udzielili odpowiedzi wyraźnie wskazujących na to, że ich udział w projekcie, pozwolił na chociaż częściowe zniwelowanie problemów, z jakimi się spotykają podczas pracy zawodowej.

Na poniższym wykresie, zaprezentowano opinie respondentów, skategoryzowane w czterech grupach odpowiedzi.



**Wykres 1. Odpowiedź na pytanie kwestionariusza: *Jakie miał/a Pan/i oczekiwania (potrzeby), przystępując do udziału w projekcie?* - kategoryzacja odpowiedzi w pytaniu otwartym [stażyści ogółem]**



Źródło: badanie SSI.

Największa liczba respondentów (1/3) wskazała na chęć podwyższenia/uzupełnienia kwalifikacji zawodowych, zaś co czwarty stażysta przystąpił do projektu ze względu na potrzebę poznania nowoczesnych technologii. Pozostałe osoby (po 21%) oczekiwały, że odbycie staży pozwoli im na konfrontację wiedzy teoretycznej z praktyką oraz na poznanie sposobu funkcjonowania przedsiębiorstwa.

Wyżej wskazane potrzeby i oczekiwania nauczycieli i instruktorów praktyczne nauki zawodu, znajdują swoje odbicie w literaturze związanej z polskim szkolnictwem zawodowym. Otóż w Polsce, w szkołach zawodowych, poza nauczycielami przedmiotów, nauczycielami zawodowych przedmiotów teoretycznych oraz nauczycieli praktycznej nauki zawodu, funkcjonuje grupa instruktorów praktycznej nauki zawodu, którzy prowadzą zajęcia praktyczne realizowane u pracodawców.. Wymagania kwalifikacyjne dla nauczycieli kształcenia zawodowego nie uwzględniają specyfiki procesu kształcenia i wychowania w szkołach zawodowych i są one takie same jak dla wszystkich nauczycieli, niezależnie w jakiego rodzaju szkołach pracują (z wyjątkiem nauczycieli szkół artystycznych). Jak wynika z danych raportu o stanie szkolnictwa zawodowego<sup>2</sup>, aż 69% powiatów zgłaszało trudności z pozyskaniem i utrzymaniem dobrze wyszkolonej kadry w szkołach kształcących w zawodach. Problemy te, zdaniem badanych, wiązały się przede wszystkim z brakiem osób z oczekiwanym doświadczeniem i przygotowaniem zainteresowanych pracą w szkole. Zdaniem respondentów kolejną barierą uniemożliwiającą zatrudnienie i utrzymanie dobrze wyszkolonej kadry był brak atrakcyjnych warunków zatrudnienia oraz brak chętnych wśród młodszych absolwentów szkół wyższych do podjęcia pracy w szkole w charakterze nauczyciela przedmiotów zawodowych.

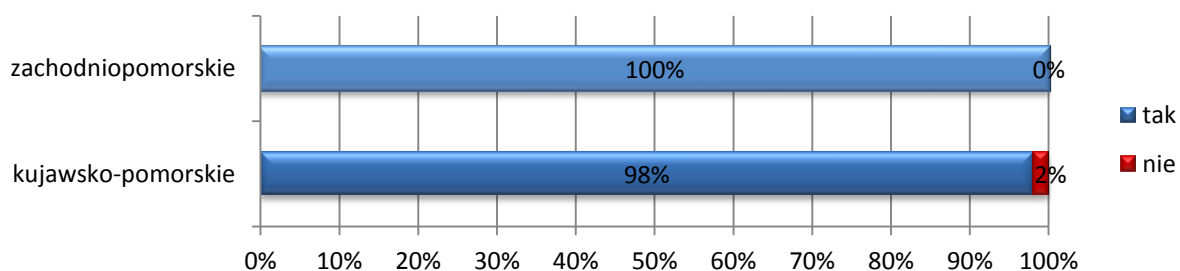
Według autorów raportu, z punktu widzenia efektywności i jakości kształcenia zawodowego, kluczowe znaczenie ma **aktualizacja wiedzy i kompetencji nauczycieli realizujących kształcenie zawodowe** po to, aby ich wiedza odpowiadała aktualnemu rozwojowi danej dziedziny i była zgodna z trendami panującymi na regionalnym rynku pracy. Szybkie zmiany społeczne i gospodarcze wraz z

<sup>2</sup> Raport o stanie szkolnictwa zawodowego w Polsce, KOWEŻIU, Warszawa 2013 r.



postępującym rozwojem i rolą nowoczesnych technologii sprawiają, że nauczyciele i instruktorzy praktycznej nauki zawodu muszą stale doskonalić swe umiejętności, aby móc przekazywać uczniom wiedzę najbardziej aktualną oraz niezbędne umiejętności.

**Wykres 2. Odpowiedź stażystów na pytanie kwestionariusza: czy Program stażu, w którym uczestniczyli odpowiadał na ich oczekiwania (potrzeby) związane z udziałem w projekcie? [stażysty wg województw]**



Źródło: badanie SSI.

Podsumowując, potrzeby zgłaszane przez uczestników projektu, są ściśle związane z obecną sytuacją kształcenia zawodowego w Polsce. Tym bardziej cieszą odpowiedzi na pytanie o to, czy udział w przedsięwzięciu spełnił te oczekiwania/potrzeby – niemal 100% ogółu stażystów udzieliło odpowiedzi pozytywnej, uzasadniając ją np. w następujący sposób:

- „Program stażu był dopasowany do moich umiejętności, ale przy tym pozwolił mi na udoskonalenie ich.”
- „Zapoznałem się z funkcjonowaniem przedsiębiorstwa, poznałem główne oczekiwania przedsiębiorców względem przyszłych pracowników.”
- „Wszystkie bloki programowe z programu stażu, zostały w pełni zrealizowane”.

Źródło: badanie SSI.

Oczekiwania opiekunów natomiast kształtowały się następująco:

- „Przekazanie wiedzy i informacji dotyczących sposobu i zakresu wykonywanych zadań w firmie. Nauczyciel mając możliwość praktycznego zapoznania się z aktualnie stosowanymi rozwiązaniami (technologią), może łatwiej dostosować program nauczania do rzeczywistych potrzeb przedsiębiorstwa.”
- „Możliwość współpracy na linii biznes-edukacja.”
- „Oczekiwaliśmy ewentualnej stałej współpracy w podobnych projektach realizowanych w tej szkole.”
- „Poznanie poziomu oraz zakresu kształcenia uczniów z poziomu teoretycznego, przedstawionego przez nauczycieli.”
- „Poznanie programu nauczania i zrozumienie różnic pomiędzy moimi osobistymi wymaganiami, a wymaganiami programowymi przekazywanymi w szkole.”

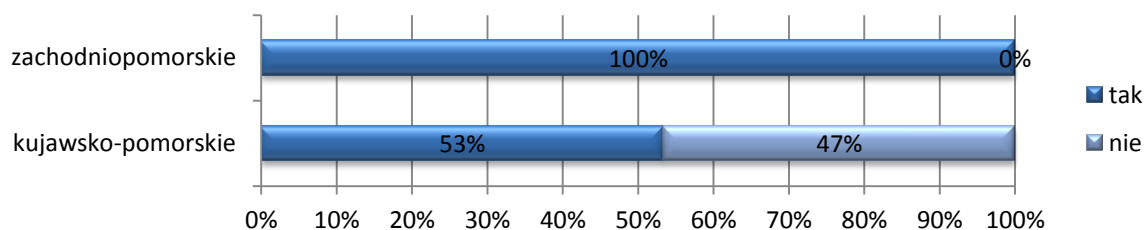


- „Oczekiwałem zainteresowania nauczycieli tematyką stażu, z pożytkiem dla ich dalszej pracy i ich uczniów.”

Źródło: badanie SSI.

W przypadku opiekunów stażystów, zadowolenie z udziału w projekcie wyraziło 72% respondentów, przy czym w województwie kujawsko-pomorskim pozytywnie oceniła spełnienie oczekiwań wobec tego przedsięwzięcia niewiele ponad połowa opiekunów, a w zachodniopomorskim – wszyscy (por. wykres nr 3.).

**Wykres 3. Odpowiedź opiekunów stażystów na pytanie kwestionariusza: czy Program stażu, w którym uczestniczyli odpowiadał na ich oczekiwania (potrzeby) związane z udziałem w projekcie? [opiekunowie stażystów wg województw]**



Źródło: badanie SSI.

Opiekunowie uzasadniali swoje odpowiedzi na wspomniane pytanie m.in. następująco:

- „Poznanie realiów panujących w środowisku oświaty, ograniczenia i faktyczne możliwości edukacyjne nauczyciela”.
- „Projekty takie będą nadal realizowane ze względu na kontakt nauczyciela z rzeczywistymi warunkami, w jakich przyjdzie pracować ich uczniom”.
- „W pełni poznałem oczekiwania nauczycieli oraz tendencje kierunkowe w nauczaniu praktycznej nauki zawodu”.
- „Zapoznałem się z programem nauczania i zrozumiałem skąd biorą się różnice w wymaganiach szkoła vs biznes”.
- „Bliższe poznanie przez nauczycieli zastosowania wiedzy w praktyce”.

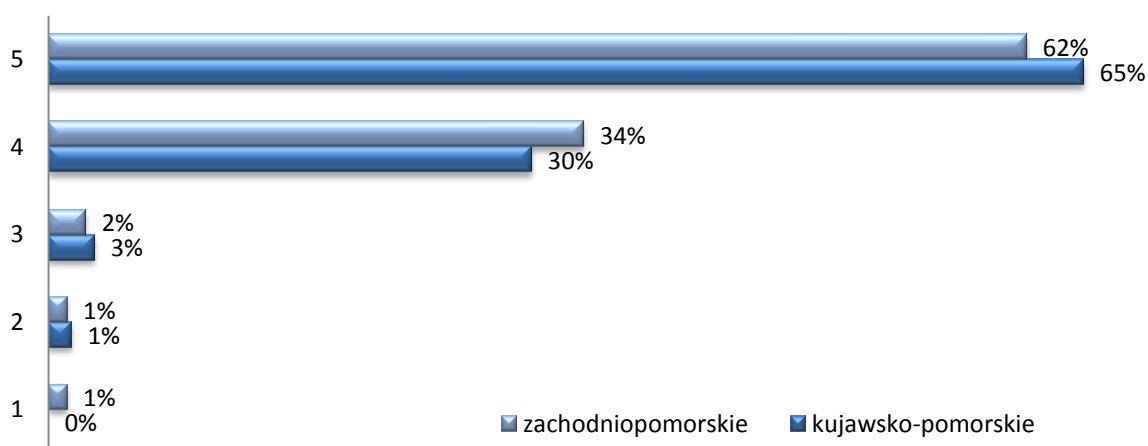




Jak wynika z zestawionych odpowiedzi, przedsiębiorcy chcieli poznać realia i zakres wiedzy praktycznej przekazywanej w szkołach, a jednocześnie chcieli zapoznać nauczycieli z rzeczywistymi wymogami w zakresie wykonywanej pracy absolwentów ich szkół.

Stażyci, poproszeni o dokonanie oceny stopnia zaspokojenia wskazanych oczekiwań/potrzeb w skali od 1 do 5 (gdzie „1” oznacza, że oczekiwania w ogóle nie zostały zaspokojone, a 5 całkowite zaspokojenie), w większości (63%) wskazywali ocenę najwyższą. Około 1/3 respondentów wskazała ocenę dobrą, zaś pojedyncze głosy na oceny od 3 do 1. Szczegółowo oceny w podziale na zachodniopomorskie i kujawsko-pomorskie zaprezentowano na wykresie 4.

**Wykres 4. Ocena stopnia, w jakim Program stażu zaspokoił oczekiwania/potrzeby [stażyci wg województw]**



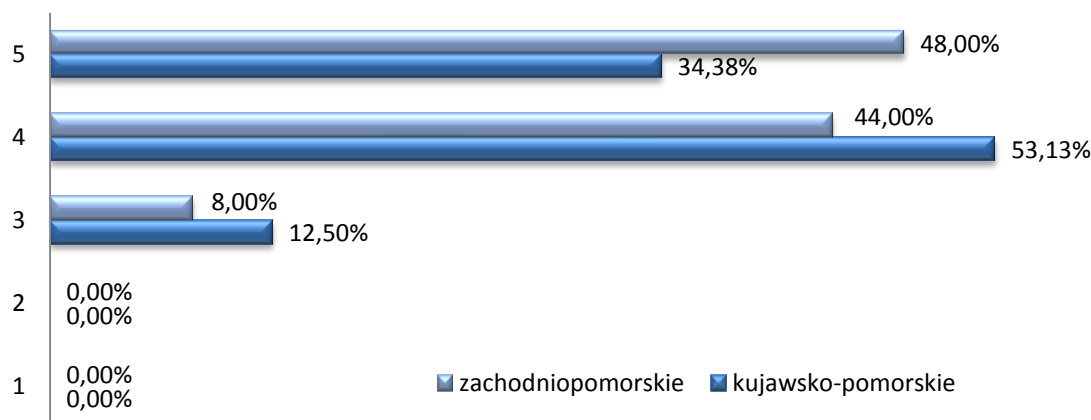
Źródło: badanie SSI.

Średnia ocena udzielona przez uczestników projektu została wyliczona na poziomie 4,6. Wyniki te kształtują się nieco lepiej niż oceny udzielone przez opiekunów, spośród których 40% udzieliło najwyższej odpowiedzi. Ocenę dobrą przyznała prawie połowa z nich, a 11% przeciętną (3), co przełożyło się na średnią ocenę 4,3. Szczegółowo oceny w podziale na zachodniopomorskie i kujawsko-pomorskie zaprezentowano na wykresie nr 5.





**Wykres 5. Ocena stopnia, w jakim Program stażu zaspokaja oczekiwania/potrzeby [opiekunowie stażystów wg województw]**

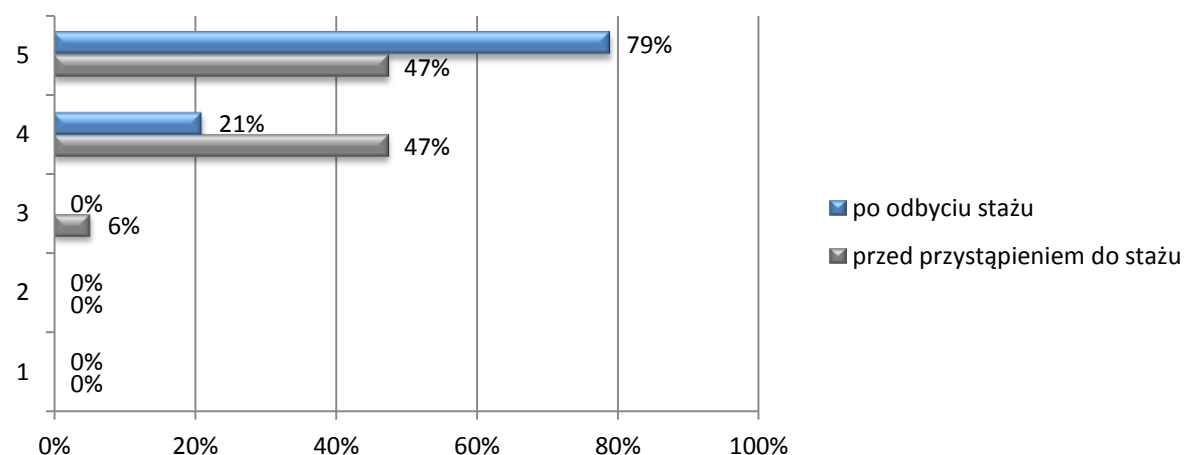


Źródło: badanie SSI.

### Ocena postaw uczestników projektu

Obie grupy respondentów (stażystów oraz ich opiekunów) poproszono o dokonanie oceny ich nastawienia względem uczestnictwa w projekcie, przed i po jego zakończeniu (ponownie w skali od 1 do 5, gdzie oznacza najwyższą pozytywną ocenę). I tak, w przypadku jednych i drugich, po odbyciu stażu dominowały oceny dobre oraz bardzo dobre.

**Wykres 6. Ocena nastawienia do udziału w stażu przed i po jego zakończeniu [stażyści ogółem]**



Źródło: badanie SSI.

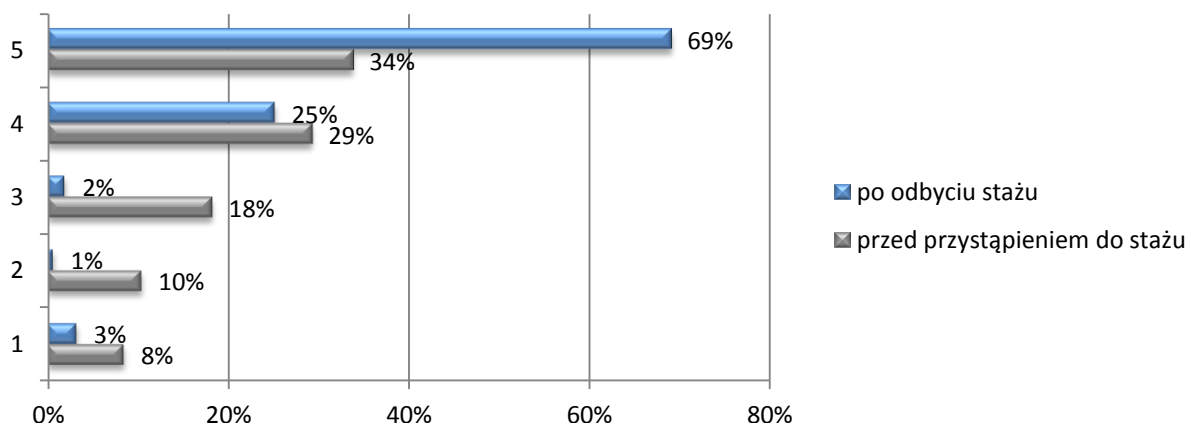
Na uwagę zasługuje pozytywny fakt (por. wykres nr 6), przed odbyciem stażu nastawienie połowy nauczycieli/instruktorów było silnie dodatnie - ocena „5”, a druga połowa oceniła je na „4”, zaś po zakończeniu stażu oceny wskazywane przez stażystów były wyższe – ocenę najwyższą wskazało prawie 80% stażystów, a pozostali o stopień niższą. Komentując swoje nastawienie przed



rozpoczęciem stażu zdecydowana większość respondentów podkreślała, że było ono bardzo pozytywne – cieszyli się, że mogą wziąć udział w takim przedsięwzięciu. Na szczególną uwagę zasługuje wypowiedź jednego z nauczycieli, który stwierdził, że (...) *każda forma zdobycia nowych umiejętności jest na wagę złota*”. Zdaniem autorów niniejszego opracowania komentarz ten wyraźnie wskazuje na poważny deficyt w zakresie kształcenia zawodowego, – nauczyciele oraz instruktorzy praktycznej nauki zawodu nie mają wielu możliwości uzupełniania i uaktualniania już posiadanych: wiedzy i umiejętności z dziedziny której nauczają, dlatego każdą szansę na podniesienie swoich kwalifikacji w tym zakresie, starają się wykorzystać.

Co ważne, również w grupie opiekunów (por. wykres nr. 7.) – odsetek wskazań oceny najwyższej (pozytywnej) był większy, gdy oceniano nastawienie po zakończeniu udziału w projekcie (odsetek pozytywnie nastawionych respondentów wzrósł dwukrotnie z poziomu 34% do 69%). Uznano, iż wspomniane oceny oraz odpowiedzi badanych na pytania mające na celu pogłębienie omawianego zagadnienia, można wnioskować, iż opiekunowie obawiali się o kwestie organizacyjne, które finalnie zostały pozytywnie zweryfikowane. Przed odbyciem stażu 36% opiekunów oceniło swoje nastawienie do udziału w projekcie w przedziale od 1 do 3, a po zakończeniu, niskich oraz przeciętnych ocen dokonało już tylko 6% respondentów z tej grupy.

**Wykres 7. Ocena nastawienia do udziału w stażu przed i po jego zakończeniu [opiekunowie stażystów ogółem]**

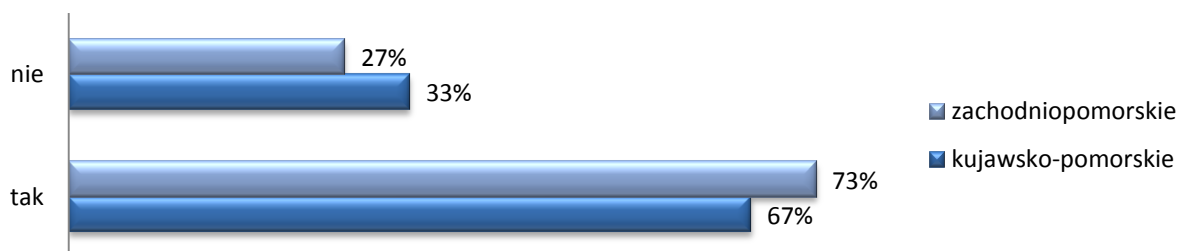


Źródło: badanie SSI.

Jak zaznaczono we wcześniejszej części artykułu, jednym z obszarów poddanych analizie było zachowanie uczestników. Respondentów poproszono zatem, o ocenę tego, czy udział w projekcie wywołał istotne zmiany w ich świadomości/zachowaniu (por. wykres nr.8 niniejszego opracowania.).



**Wykres 8. Odpowiedzi respondentów na pytanie: Czy według Pana/Pani udział w stażu wywołał istotne zmiany w Pana/Pani świadomości/zachowaniu? [stażyści wg województw]**



Źródło: badanie SSI.

Uznano, iż na podstawie przeprowadzonych badań, można stwierdzić, że udział w projekcie doprowadził do zmian w świadomości/zachowaniu stażystów, które sprowadzały się głównie do weryfikacji poglądów na temat sposobu, jakości i doboru treści kształcenia przekazywanych uczniom. Potwierdzenie tego spostrzeżenia można znaleźć w wypowiedziach stażystów na pytanie otwarte kwestionariusza, w którym tak mówili o swoich spostrzeżeniach:

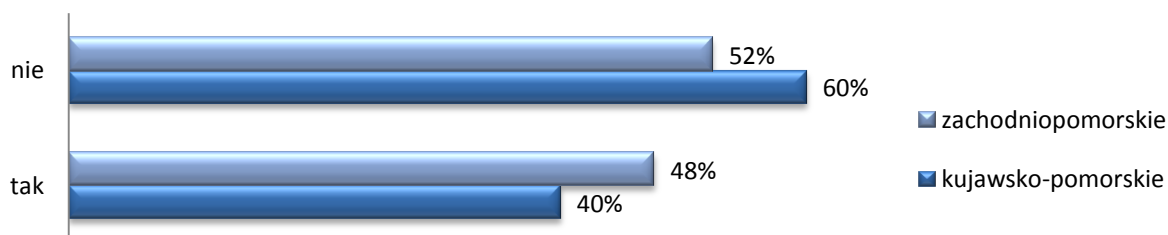
- „Zwróciłam uwagę w znacznie większym stopniu na stosowanie nowoczesnych i innowacyjnych technologii”;
- „Jestem bardziej pewny tego co robię i jak robię. Wiem co mam zmieniać”;
- „Potrafię podać konkretne argumenty na pytania uczniów typu „po co my się tego uczymy”;
- „Większą uwagę zwracam na narzędzia informatyczne w biznesie”;
- „Wzrosła moja świadomość oczekiwać pracodawców od przyszłych pracowników”;

Źródło: badanie SSI.

Ponadto badani zwracali uwagę na następujące kwestie:

- zdobycie nowych umiejętności, możliwość połączenia wiedzy teoretycznej z praktyczną,
- potrzebę samorozwoju i otwartość na innowacje w sferze edukacji,
- nowe pomysły, jakie pojawiły się do zastosowania na lekcjach (por. wykres nr 9 niniejszego opracowania).

**Wykres 9. Odpowiedzi respondentów na pytanie: Czy według Pana/Pani udział w stażu wywołał istotne zmiany w Pana/Pani świadomości/zachowaniu? [opiekunowie stażystów wg województw]**



Źródło: badanie SSI.



Na podstawie uzyskanych wyników stwierdzono, że: po pierwsze w przypadku opiekunów stażystów rozmiar dostrzeganych zmian nie przybrał tak dużego rozmiaru, jak w świadomości czy zachowaniu stażystów, niemniej jednak 43% ogółu przedsiębiorców stwierdziło, że takie zmiany postrzegają. Po drugie zachodzące zmiany w większym stopniu odczuli przedsiębiorcy z województwa zachodniopomorskiego – 48% badanych, niż w kujawsko-pomorskiego – 40%.

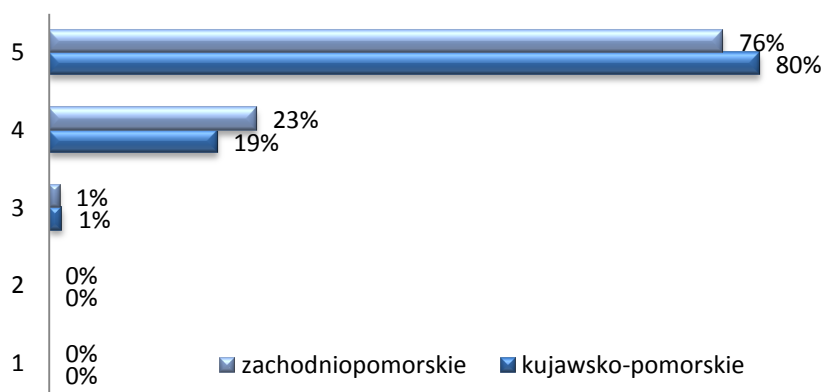
### Ocena organizacji i przebiegu szkolenia

Elementem projektu, poprzedzającym staże w przedsiębiorstwach, były szkolenia. Uczestników (stażystów) wspomnianych szkoleń, poproszono o dokonanie ich oceny (w skali 5-stopniowej, gdzie 5 oznacza ocenę najwyższą, a 1 najniższą) następującym zakresie :

- merytoryczne przygotowanie osób prowadzących szkolenia,
- sposób prowadzenia szkolenia,
- stopień wyczerpania tematu szkolenia,
- stopień spełniania oczekiwań związanych ze szkoleniem,
- wpływ szkolenia na poszerzenie umiejętności osoby szkolonej,
- przydatność nabytych umiejętności w pracy zawodowej,
- inspiracji do nowych pomysłów do zastosowania w pracy zawodowej.

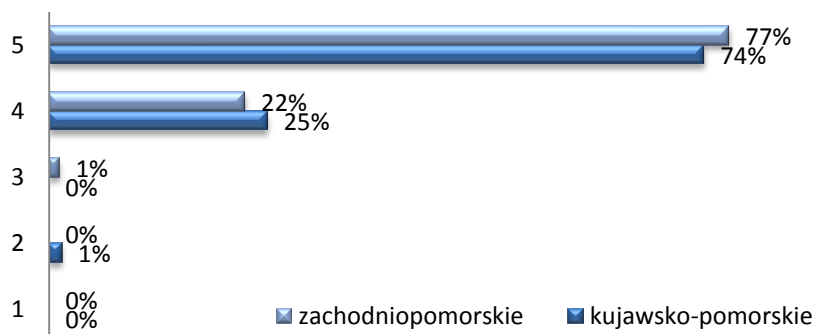
Na podstawie przeprowadzonych badań, (por. wykres nr.10 niniejszego opracowania) stwierdzono, że, przygotowanie merytoryczne opiekunów stażu we wspomnianych wyżej aspektach, zarówno w województwie zachodniopomorskim, jak i kujawsko-pomorskim zostało ocenione bardzo wysoko, przy czym ocenę najwyższą nadało im 77% ogółu uczestników, a dobrą 21%.

**Wykres 10. Ocena przygotowania merytorycznego prowadzących szkolenia (opiekuna stażu) oraz sposobu prowadzenia szkolenia [stażyści wg województw]**



Podobnie w obu województwach ocenieni zostali opiekunowie stażu w zakresie sposobu prowadzenia szkolenia – 75% uczestników z obu województw nadało ocenę najwyższą, a o stopień niższą – 23%.

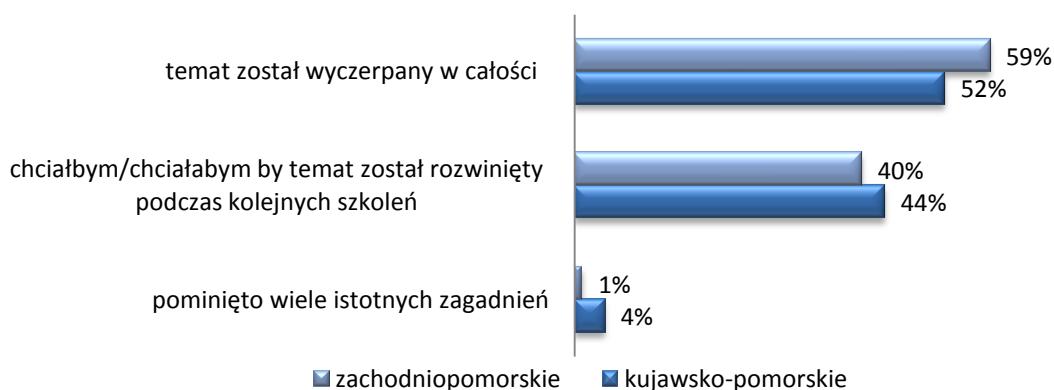
**Wykres 11. Ocena sposobu prowadzenia szkolenia przez opiekuna stażu [stażyści wg województw]**



Źródło: badanie SSI.

Ponad połowa respondentów uznała, że temat szkolenia został w całości wyczerpany – 56%. Pozostali respondenci (42%), wyrazili potrzebę rozwinięcia niektórych z podejmowanych w czasie zajęć tematów podczas kolejnych szkoleń, a jedynie 2% badanych było zdania, że podczas szkolenia pominięto wiele istotnych zagadnień.

**Wykres 12. Ocena stopnia wyczerpania tematu podczas szkolenia [stażyści wg województw]**



Źródło: badanie SSI.

Według autorów niniejszego opracowania opinie te mogą świadczyć np. o zróżnicowanym poziomie wiedzy wśród uczestników danego szkolenia – osoby, których zdaniem temat nie został wyczerpany, prawdopodobnie posiadały nieco większą wiedzę na temat omawianych zagadnień, przez co mogły poczuć niedosyt.

Pomimo to, jak pokazują wyniki badania, zdaniem większości respondentów, szkolenia w bardzo wysokim i wysokim stopniu spełniły ich oczekiwania (por. tabela 2.). respondenci oceniali szkolenie przeprowadzone w ramach stażu w skali 5-stopniowej, gdzie 1 oznacza najniższą negatywną ocenę, a 5 najwyższą pozytywną. Pod względem oczekiwań wobec stażu dwie najwyższe oceny („5” i „4”) nadało 96% ogółu uczestników. Najwyższe noty w zakresie poszerzenia umiejętności udzieliło 82% wszystkich badanych nauczycieli oraz instruktorów.



**Tabela 2. Ocena szkolenia przeprowadzonego w ramach stażu [stażyści ogółem]**

	1	2	3	4	5
<i>Pod względem spełnienia Pana/i oczekiwania</i>	0%	1%	3%	31%	65%
<i>Pod względem poszerzenia Pana/i umiejętności</i>	0%	1%	7%	33%	59%
<i>Pod względem przydatności nabytych umiejętności w Pana/i pracy zawodowej</i>	1%	1%	6%	25%	67%
<i>Pod względem inspiracji do nowych pomysłów, które chciałby/łyby Pan/i zastosować w swojej pracy zawodowej</i>	1%	0%	6%	33%	60%

Źródło: badanie SSI.

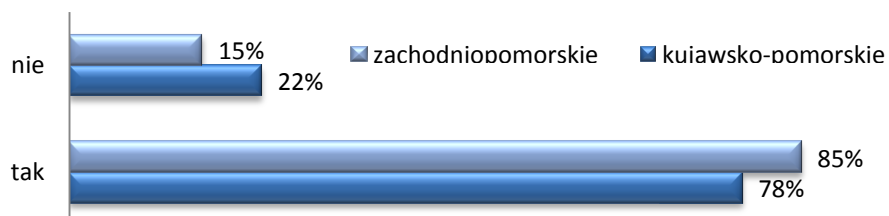
Przydatność wiedzy oraz umiejętności nabytych podczas stażu w pracy zawodowej została oceniona bardzo wysoko przez 92%, co jest kolejnym argumentem przemawiającym za trafnością tego typu przedsięwzięć. Jak pokazują wyniki badania, staże poza uzupełnianiem wiedzy i umiejętności praktycznych, mogą również przyczynić się do rozwoju zawodowego nauczycieli i instruktorów poprzez pobudzanie inspiracji do nowych pomysłów, które mogą wzbogacić proces nauczania. Tak było w przypadku 93% badanych uczestników projektu z obu województw.

### Ocena programu stażu

Stażyci mogli ocenić program stażu pod względem:

- czasu trwania,
- możliwości wykorzystania zdobytej wiedzy w pracy w szkole,
- pokrycia się wiedzy zdobytej w czasie stażu z programem nauczania przedmiotu,
- dysproporcji pomiędzy zdobytą w czasie stażu wiedzą a wiedzą dotychczas przekazywaną w pracy dydaktycznej.

**Wykres 13. Odpowiedzi respondentów na pytanie: *Czy czas stażu był wystarczający aby zdobyć wiedzę i umiejętności, które chciał Pan/Pani posiłć?* [stażyści wg województw]**

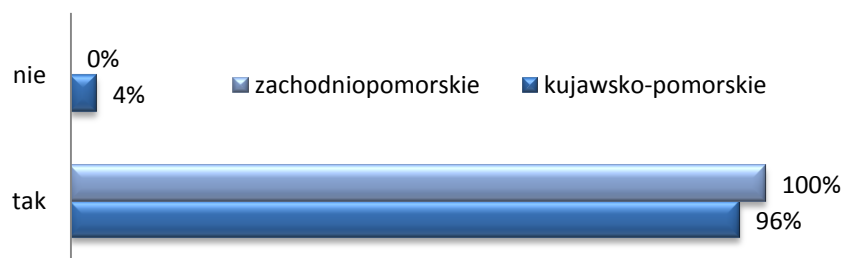


Źródło: badanie SSI.



Dla ponad 80% uczestników czas trwania stażu był wystarczający aby zdobyć pożądaną wiedzę i umiejętności. Nieco większy niedosyt pod tym względem mieli stażyści z województwa kujawsko-pomorskiego – 22% odpowiedzi negatywnych, przy 15% z zachodniopomorskiego. Odpowiedzi te uzasadniano na przykład obszernością materiału i zagadnień objętych stażem, które trudno było przyswoić w założonym czasie.

**Wykres 14. Odpowiedzi respondentów na pytanie: Czy zdobyta w czasie stażu wiedza faktycznie zostanie wykorzystana w Pana/Pani pracy nauczyciela? [stażyści wg województw]**



Źródło: badanie SSI.

Całkowita zgodność wśród respondentów z województwa zachodniopomorskiego miała miejsce w przypadku oceny możliwości wykorzystania zdobytej podczas stażu wiedzy w procesie nauczania – 100% odpowiedzi pozytywnych (por. wykres nr 14 niniejszego opracowania.). Natomiast w przypadku respondentów z woj. kujawsko-pomorskiego nieznaczny ich procent (4%) udzielił negatywnej odpowiedzi na pytanie, o faktyczne wykorzystanie wiedzy zdobytej podczas stażu w ich pracy.

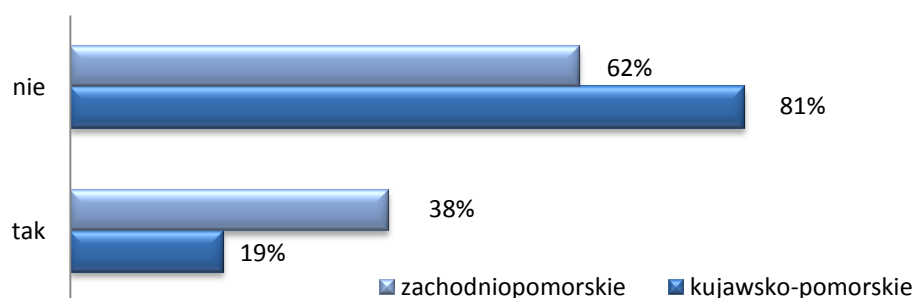
Poniżej przedstawiono niektóre z wypowiedzi stażystów, uzasadniające taką ocenę poddanych badaniu aspektów:

- (...) dzięki stażowi byłem na bieżąco z nowoczesnymi rozwiązaniami konstrukcyjnymi, technologiami napraw i diagnostyki pojazdów samochodowych. Cenne okazały się też doświadczenia, z zakresu zarządzania przedsiębiorstwa. Pozwoli to na lepsze dostosowanie przekazywanej uczniom wiedzy i umiejętności niezbędnej na rynku pracy w naszym regionie”;
- „Z pewnością przekażę moim uczniom wszystkie moje spostrzeżenia oraz będą podkreślał oczekiwania pracodawców co ułatwi start w życie zawodowe”;
- „Wiedza zdobyta podczas stażu łączy się z programem, który realizuję na zajęciach”;
- „Pozwala ukierunkować proces myślenia, na aspekty które, uwzględniają nową wiedzę oraz stałe poszerzanie swoich horyzontów zawodowych”.





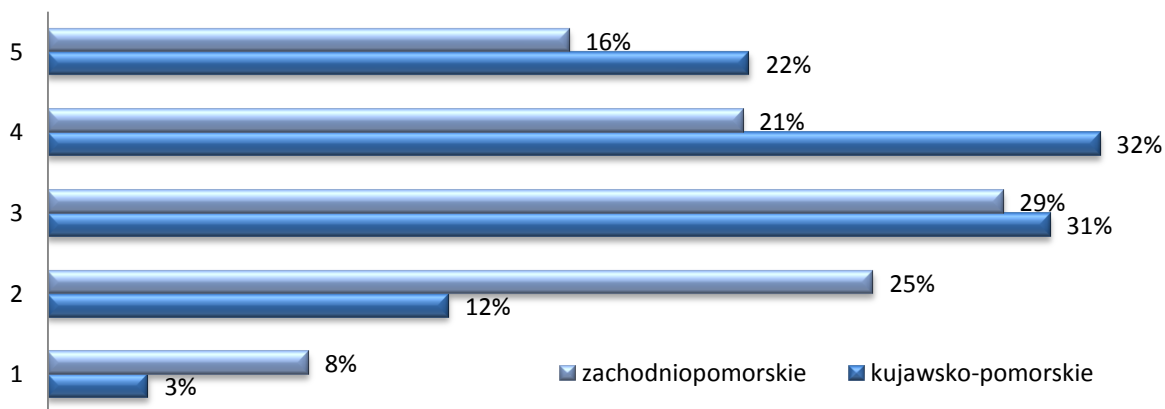
**Wykres 15. Odpowiedzi respondentów na pytanie: Czy wiedza zdobyta przez Pana/Panią podczas stażu w znaczącym stopniu odbiegała od wiedzy przekazywanej dotąd przez Pana/Panią w pracy dydaktycznej? [stażyści wg województw]**



Źródło: badanie SSI.

Na podstawie uzyskanych wyników, stwierdzono relatywnie wysoki odsetek odpowiedzi pozytywnych w odniesieniu do dysproporcji pomiędzy wiedzą zdobytą podczas stażu, a wiedzą dotąd przekazywaną przez stażystę w pracy dydaktycznej – u 38% uczestników z województwa zachodniopomorskiego oraz 19% z kujawsko-pomorskiego. Stażyści zostali również poproszeni o określenie wielkości tych dysproporcji w skali od 1 do 5, gdzie 5 oznacza największe dopasowanie, a 1 najmniejsze (por. wykres nr. 16 niniejszego opracowania).

**Wykres 16. Ocena dysproporcji pomiędzy wiedzą zdobytą podczas stażu a dotychczas przekazywaną w czasie pracy dydaktycznej [stażyści wg województw]**



Źródło: badanie SSI.

W województwie kujawsko-pomorskim respondenci najczęściej wskazywali ocenę „4” i „3” – kolejno po 32% i 31%, a w zachodniopomorskim „3” i „2”- kolejno 29% i 25% uczestników.

Uznano zatem, że na podstawie uzyskanych wyników można stwierdzić, że w ocenie 37% biorących udział w projekcie stażystów z terenu województwa zachodniopomorskiego, wiedza zdobyta podczas stażu była bardzo dobrze i dobrze dopasowana do tej przekazywanej przez nich podczas zajęć dydaktycznych, natomiast w przypadku stażystów z regionu kujawsko-pomorskiego było tak w ocenie

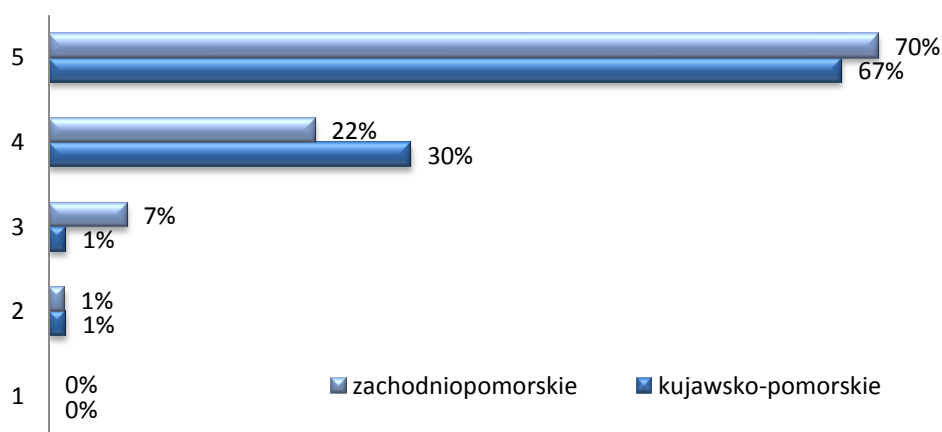


54% badanych. O znacznym niedopasowaniu wiedzy zdobytej podczas stażu z wiedzą przekazywaną podczas zajęć dydaktycznych (oceny „1” i „2”) dało wyraz 33% respondentów z województwa zachodniopomorskiego oraz 15% z kujawsko-pomorskiego. Można zatem uznać, że pod tym względem udział w projekcie miał większe znaczenie dla nauczycieli oraz instruktorów praktycznej nauki zawodu.

Zdaniem autorów niniejszego opracowania, uzyskane wyniki mogą wskazywać na to, że program stażu został napisany poprawnie i był zgodny z oczekiwaniami biorących w nim udział stażystów. Potwierdzają to również opinie większości respondentów, według których (w obu województwach łącznie) program stażu zasługuje na bardzo wysoką ocenę zarówno pod względem zawartych w nim treści teoretycznych (68%), jak i praktycznych (56%) (por. wykresy 17 i 18 niniejszej pracy).

Jak wskazują wyniki badań, w ocenie stażystów z obu województw, pod względem zawartości teoretycznych, nie występowało znaczące zróżnicowanie – najwyższe oceny w zachodniopomorskim nadało 70% respondentów, a w kujawsko-pomorskim – 67%.

**Wykres 17. Ocena programu stażu pod względem teoretycznym [stażyści wg województw]**

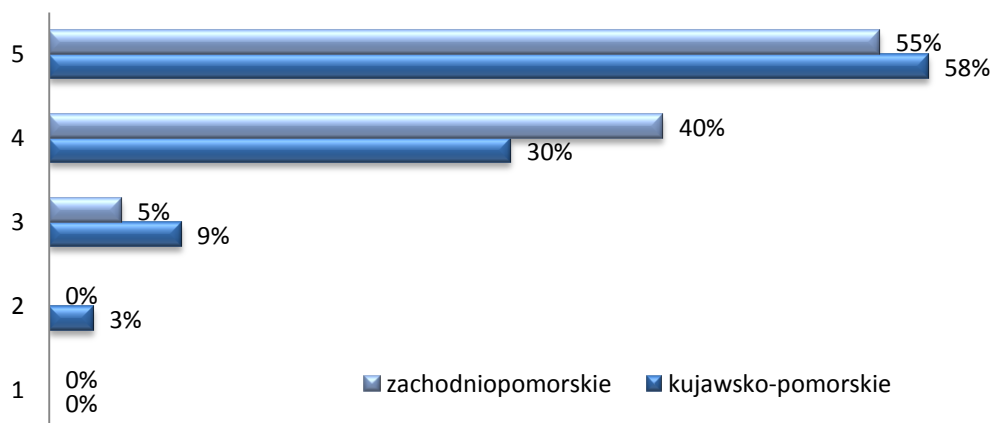


Źródło: badanie SSI.

Podobnie o 3 punkty procentowe różnił się udział stażystów z obu badanych regionów, którzy najwyżej oceni program stażu pod względem praktycznym. Przy czym należy zauważyć, że aspekt praktyczny stażu został nieco niżej oceniony niż teoretyczny. Można to interpretować przez pryzmat wcześniej prezentowanych odpowiedzi, z których wynikają znaczne oczekiwania wobec praktycznego wymiaru stażu, spowodowanych ogromnymi potrzebami w tym zakresie.



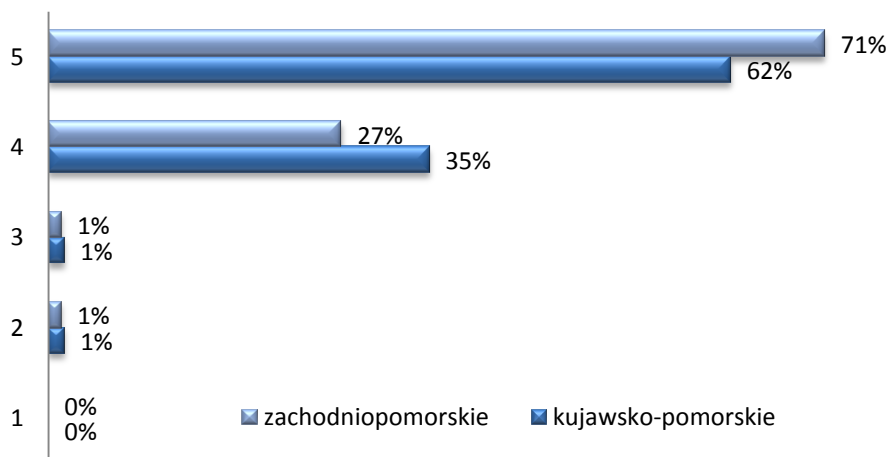
**Wykres 18. Ocena programu stażu pod względem praktycznym [stażyści wg województw]**



Źródło: badanie SSI.

Analizowane recenzje odbytego stażu znalazły potwierdzenie w ogólnej ocenie jakości stażu, nadanej mu przez jego uczestników. Średnia ocena wyliczona na podstawie wskazań respondentów z obu województw wyniosła 4,6 i należy uznać ją za wysoko zadowolającą. Staże zostały ocenione nieco lepiej przez uczestników projektu z terenu zachodniopomorskiego – gdzie 71% udzieliło najwyższej oceny, w porównaniu z ocenami przyznanymi przez uczestników z województwa kujawsko-pomorskiego – 62% najwyższych not (wykres 19.).

**Wykres 19. Ocena jakości Programu stażu [stażyści wg województw]**



Źródło: badanie SSI.

Uzyskane wyniki badań dowodzą, że staże pod względem merytorycznym i praktycznym były dobrze dopasowane do wymagań programu kształcenia oraz zapotrzebowania nauczycieli i instruktorów praktycznej nauki zawodu w województwach, na terenie których prowadzony był projekt.



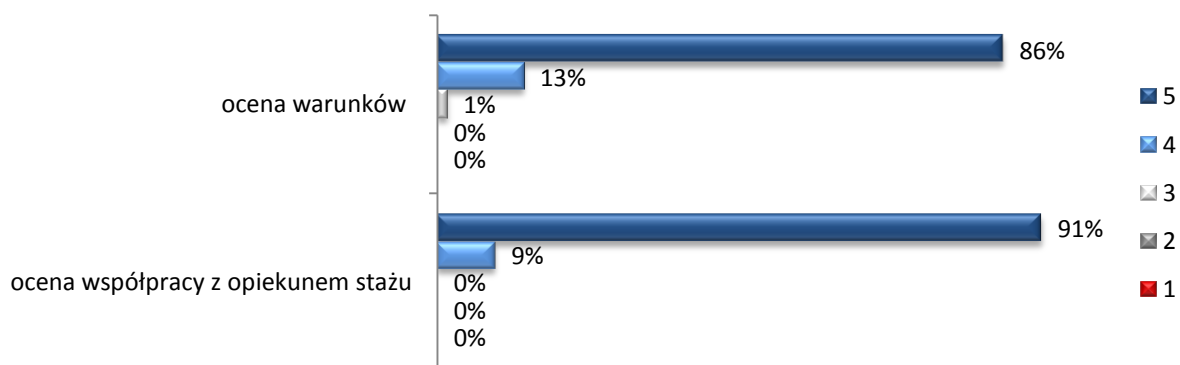
## Ocena organizacji i przebiegu stażu

Organizacja i przebieg stażu zostały ocenione w następujących aspektach:

- współpraca z opiekunem stażu,
- warunki w jakich organizowane było stanowisko odbywania stażu,
- zdolności pedagogiczne opiekuna,
- przygotowanie merytoryczne i praktyczne opiekuna,
- przydatność stażu.

Większość stażystów bardzo pozytywnie oceniła zarówno współpracę z opiekunem, jak i warunki w jakich staż się odbywał (w firmie opiekuna stażu) – przewaga bardzo dobrych ocen wystąpiła wśród respondentów z województwa kujawsko-pomorskiego. W regionie tym aż 91% respondentów wskazało najwyższe noty przy ocenie współpracy z opiekunem stażu, a 86% podczas oceny warunków odbywania stażu.

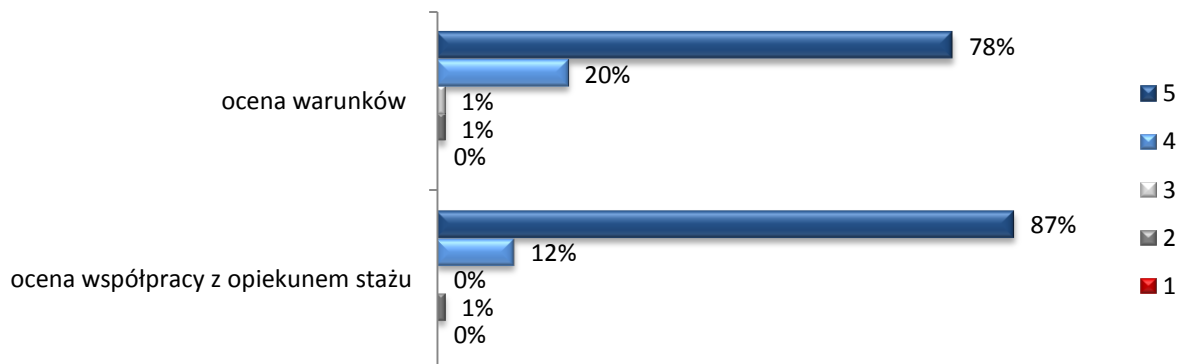
**Wykres 20. Ocena warunków, w jakich zostało zorganizowane miejsce odbywania stażu oraz współpracy z opiekunem [stażyści kujawsko-pomorskie]**



Źródło: badanie SSI.

Nieco niżej, ale również wysoko, ocenili współpracę z opiekunami stażu respondenci z województwa zachodniopomorskiego – ocenę „5” przyznało w tej kategorii 87% badanych, a ocenę „4” – 12%. Natomiast warunki, w których zorganizowane było miejsce odbywania stażu, w najwyższym stopniu sprzyjały zdobywaniu wiedzy i praktycznych umiejętności w ocenie 78% stażystów z województwa zachodniopomorskiego, natomiast o stopień niżej oceniło je 20% respondentów.

**Wykres 21. Ocena warunków, w jakich zostało zorganizowane miejsce odbywania stażu oraz współpracy z opiekunem [stażyści zachodniopomorskie]**



Źródło: badanie SSI.

W toku badania zapytano również opiekunów stażu o sytuację w ich firmie, w związku z pojawieniem się osoby trzeciej. Okazało się, że w ocenie 85% ogółu respondentów nie spowodowało to problemów formalnych ani organizacyjnych.

**Wykres 22. Odpowiedzi respondentów na pytanie: Czy w związku z pojawieniem się osoby trzeciej w firmie wynikały jakieś problemy formalne lub organizacyjne? [stażyści wg województw]**



Źródło: badanie SSI.

Natomiast z wypowiedzi 15% przedsiębiorców wynikało, że takie problemy miały miejsce, np.:

- „Problem organizacyjny, trzeba zastąpić osobę prowadzącą staż innym pracownikiem na danym odcinku działalności”;
- „Mając inną osobę której trzeba coś wyjaśnić i pokazać jest to dodatkowy nakład pracy, przy wykonywaniu swoich obowiązków. Zdając sobie sprawę z potrzeby tego przedsięwzięcia należało temu sprostać”;

W odniesieniu do zdolności pedagogicznych opiekuna, zdaniem większości respondentów omawiane zagadnienia objaśniane były w sposób jasny i klarowny (85% wskazań oceny bardzo dobrej w województwie kujawsko-pomorskim i 81% - w zachodniopomorskim).



**Wykres 23. Ocena zdolności pedagogicznych opiekuna stażu [stażyści wg województw]**



Źródło: badanie SSI.

Niemal identycznie ocenieni zostali opiekunowie stażu w zakresie ilości czasu (uwagi) poświęcanego uczestnikom projektu, a także możliwości praktycznego przeciwiczenia zdobytych podczas stażu wiedzy i umiejętności. Wskazuje to na duże zaangażowanie opiekunów a to implikuje stwierdzenie, że istnieje chęć współpracy w zakresie transferu wiedzy i umiejętności pomiędzy przedstawicielami zakładów pracy i szkół.

**Wykres 24. Ocena przygotowania merytorycznego opiekuna stażu [stażyści wg województw]**

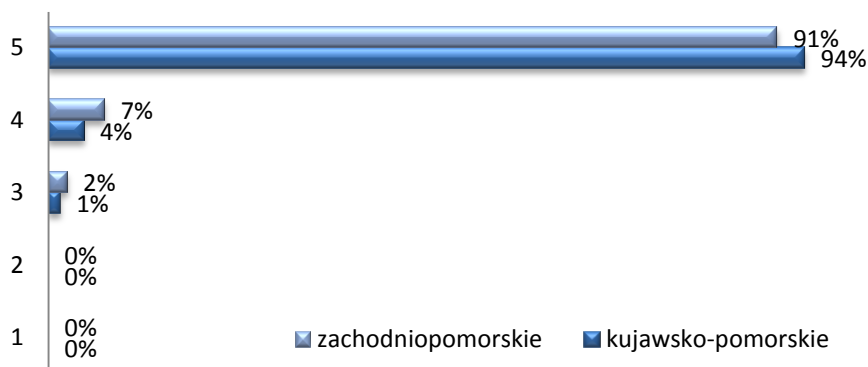


Źródło: badanie SSI.

Ocena przygotowania merytorycznego opiekunów staży oceniona została jeszcze wyżej w obu województwach. W kujawsko-pomorskim najwyższą notę przyznało 93% stażystów, a dobrą 7%. W zachodniopomorskim ocenę „5” swoim opiekunom stażu udzieliło 88% uczestników projektu, a „4” – 10%.



Wykres 25. Ocena przygotowania praktycznego opiekuna stażu [stażyści wg województw]



Źródło: badanie SSI.

Najwyżej ocenione zostało praktyczne przygotowanie opiekunów stażu - 92% stażystów ogółem oceniło ich na „5”, a 6% na „4”. Rozkład ocen w obu województwach był zbliżony, co obrazuje wykres 25.

### Ocena przyrostu wiedzy

Ważnym elementem niniejszej ewaluacji jest ocena przyrostu wiedzy uczestników projektu, której dokonywali opiekunowie. Poniższe wykresy przedstawiają oceny (w skali od 1 do 5), które respondenci przyznawali stażystom przed rozpoczęciem oraz po zakończeniu stażu, a aspekty jakie oceniali to:

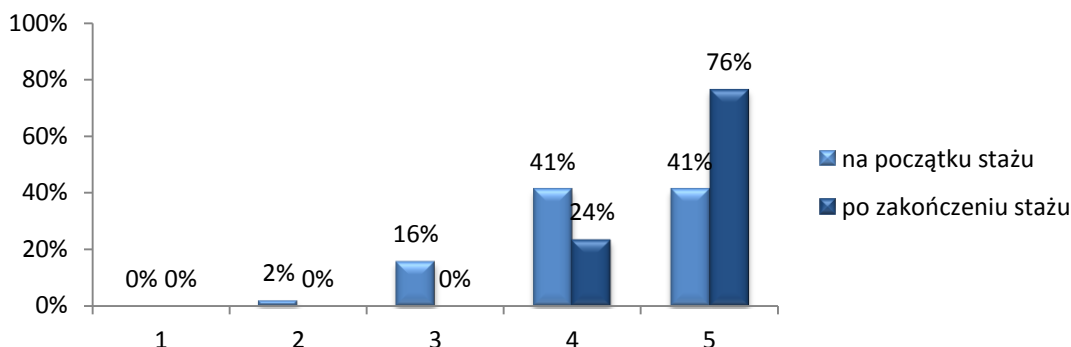
- aktualną wiedzę teoretyczną,
- aktualną wiedzę praktyczną,
- zastosowanie wiedzy w praktyce,
- zastosowanie umiejętności w praktyce.

Opiekunowie stażystów **aktualną wiedzę teoretyczną** uczestników projektu, posiadaną na początku stażu, ocenili głównie na „4” i „5” – po 41% badanych oraz na „3” – 16% wskazań. Wiedza teoretyczna stażystów po zakończeniu udziału w projekcie została oceniona na „5” przez przeważającą liczbę opiekunów - 76%, a na „4” przez pozostałych 24% badanych. Tu należy zwrócić uwagę, że ten aspekt jako jedyny, był oceniany bardzo wysoko przez opiekunów, jeszcze przed rozpoczęciem staży.





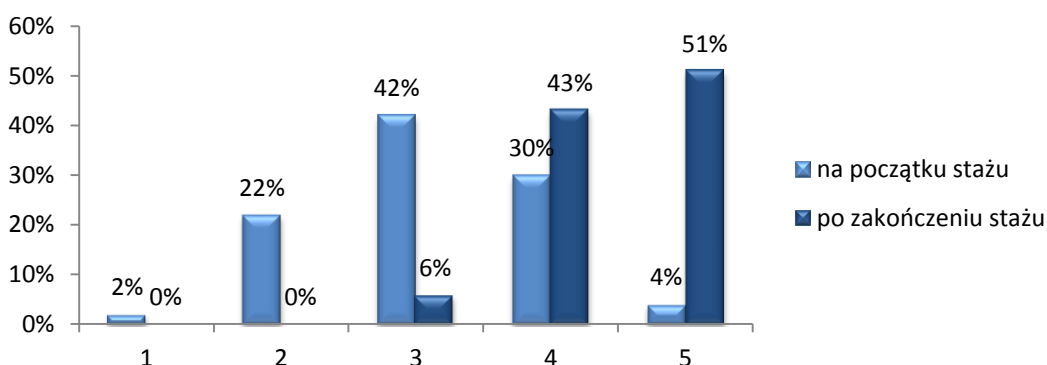
**Wykres 26. Ocena aktualnej wiedzy teoretycznej [opiekunowie stażystów ogółem]**



Źródło: badanie SSI.

Na uwagę zasługuje także fakt, że – jak wskazują wyniki badań – największy przyrost wiedzy stażystów w wyniku odbycia stażu, dokonał się w zakresie **aktualnej wiedzy praktycznej**. Na początku stażu jego uczestnicy pod względem wiedzy praktycznej oceniani byli głównie na „3” – oceny takiej dokonało 42% opiekunów, na „4” – 30% badanych, a na 2 – 22%. Po zakończeniu stażu, w ocenie 51% opiekunów stażystów wiedza ta zasługiwała na najwyższą notę, na „4” – w opinii 43% respondentów.

**Wykres 27. Ocena aktualnej wiedzy praktycznej [opiekunowie stażystów ogółem]**



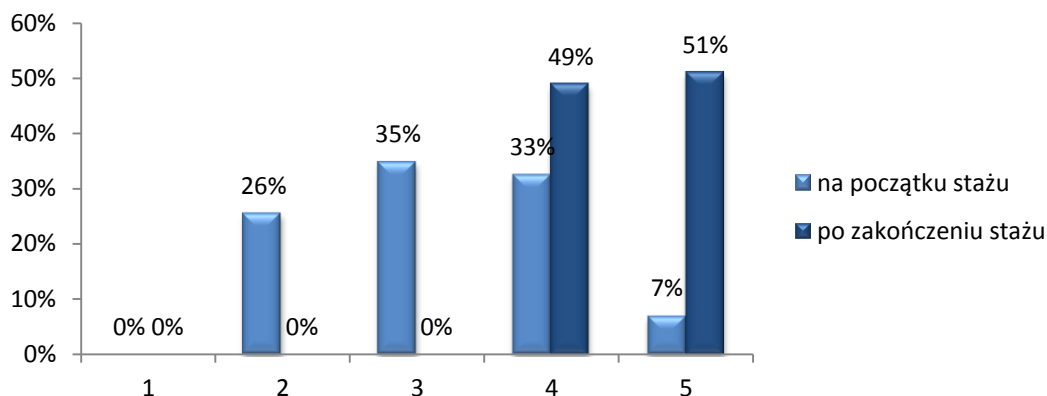
Źródło: badanie SSI.

Stan ten implikuje stwierdzenie, iż szczególny nacisk w przygotowaniu stażu należy położyć na doskonalenie umiejętności praktycznych (przećwiczenie nabytej wiedzy w praktyce), co jest zgodne z tzw. fazowym modelem kształcenia nauczycieli przedmiotów zawodowych.

Podobna sytuacja miała miejsce w przypadku oceny **wykorzystania** przez stażystów posiadanej **wiedzy w praktyce** (por. wykres nr.28 niniejszej pracy). Tu również oceny dotyczące stanu przed rozpoczęciem stażu skoncentrowały się na skali od „2” do „4”, zaś po zakończeniu zajęć stażowych, wskazano jedynie oceny bardzo dobre – 51% badanych i dobre – 49%.



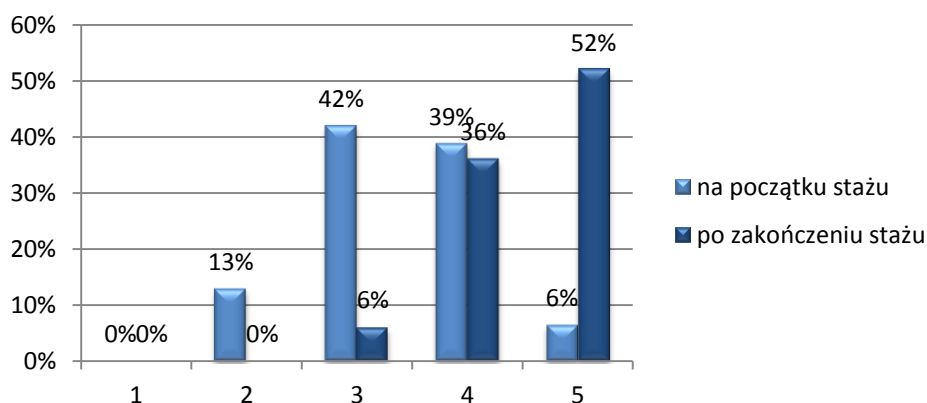
Wykres 28. Ocena zastosowania wiedzy w praktyce [opiekunowie stażystów ogółem]



Źródło: badanie SSI.

Różnice w ocenach, jakie nadano w aspekcie **zastosowania umiejętności w praktyce**, wykazują bardzo pozytywny efekt projektu. Przed odbyciem stażu oceny nadawane przez przedsiębiorców koncentrowały się wokół „3” – 42% i „4” – 39%. Przy dokonywaniu kolejnej oceny skala przeniósła się o jeden stopień – nieco ponad połowa respondentów (52%) wskazało ocenę „5”, a 36% wskazało „4”.

Wykres 29. Ocena zastosowania umiejętności w praktyce [opiekunowie stażystów]



Źródło: badanie SSI.

Powyższa analiza wykazała użyteczność projektu w zakresie tworzenia i realizacji programu staży dla nauczycieli i instruktorów praktycznej nauki zawodu. Udział w projekcie tej grupy uczestników przyczynił się do podniesienia ich kwalifikacji zawodowych oraz aktualizacji wiedzy praktycznej w celu kształcenia uczniów szkół zawodowych zgodnie z zapotrzebowaniem rynku pracy.

### Ocena projektu

W toku ewaluacji zbadano również program stażu w kontekście całego projektu. Zapytano zatem uczestników stażu, czy dostrzegają jakieś problemy, które utrudniły im pełne skorzystanie ze wsparcia oferowanego w projekcie (por. wykres nr.30.). Z odpowiedzi stażystów z województwa zachodniopomorskiego wynika, że na problem taki napotkał pojedynczy uczestnik, 98% nie



odnotowało żadnych trudności, które przeszkadzałyby w pełni skorzystać z możliwości jakie daje staż. W przypadku respondentów z terenu województwa kujawsko-pomorskiego, głosy wskazujące na problemy pojawiały się zauważalnie częściej – 14%.

**Wykres 30. Odpowiedź respondentów na pytanie: Czy odnotował/a Pan/Pani problemy, które utrudniały w pełni skorzystać z możliwości jakie daje staż? [stażyści wg województw]**



Źródło: badanie SSI.

Problemy, na wystąpienie których wskazywali stażyści, to między innymi:

- „Za krótki czas trwania stażu”;
- „Brak czasu ludzi wspomagających szkolenie w poszczególnych działach na poświęcanie mi czasu ze względu na akord”;
- „Brak możliwości przećwiczenia całej teorii ze względu na brak stanowisk do trenowania w niektórych działach. Lęk przed uszkodzeniem nowego sprzętu.”

Źródło: badanie SSI.

Analogiczne pytanie zadano opiekunom stażystów. Podobnie jak w przypadku stażystów z województwa zachodniopomorskiego, tak też opiekunowie stażu w pojedynczych przypadkach dostrzegli bariery w skutecznej realizacji programu stażu, natomiast 95% z nich żadnych utrudnień nie widziało. Tym czasem w województwie kujawsko-pomorskim ponad ćwierć respondentów (26%) wskazało na takie kwestie.

Należy podkreślić, że problemy i bariery w realizacji stażu zostały odnotowane przez niewielki odsetek respondentów. Podzieliły się one na dwie grupy: 1) bariery wynikające z niedługiego czasu trwania stażu; 2) bariery wynikające z organizacji stażu wewnątrz przedsiębiorstwa. Zdecydowana większość uczestników projektu uważa, że długość stażu była odpowiednia, dlatego na podstawie niniejszych badań raczej nie można postulować jego wydłużenia. Natomiast problemem wymagającym interwencji jest doprecyzowanie z przedsiębiorstwami, w których odbywają się staże, warunków współpracy i egzekwowanie ich. Nauczyciel odbywający praktyczne zajęcia powinien mieć zapewniony dostęp do urządzeń i narzędzi. Należy również zapobiegać sytuacjom, kiedy stażysta uważany jest za osobę, która reorganizuje pracę w przedsiębiorstwie, a pracownicy nie mają dla niego czasu. Skutecznym rozwiązaniem tych problemów powinna być lepsza organizacja przedsięwzięcia ze strony przedsiębiorstwa.



**Wykres 31. Odpowiedzi respondentów na pytanie: Czy dostrzega Pan bariery w skutecznej realizacji programu stażu? [opiekunowie wg województw]**



Źródło: badanie SSI.

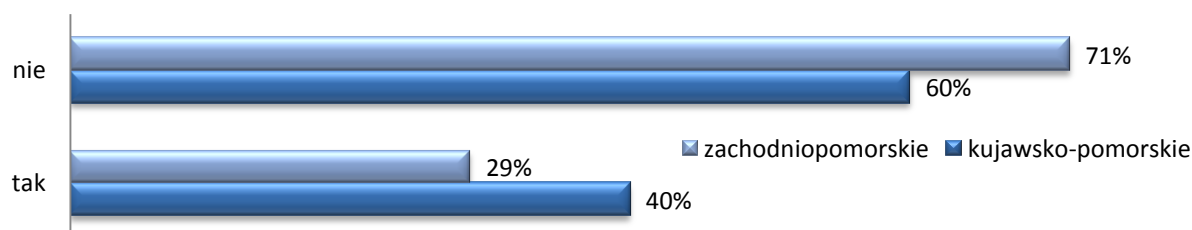
Problemy, które utrudniały pełne skorzystanie z możliwości, jakie daje opieka nad stażystą dostrzegło 22% ankietowanych. Były to:

- „W niektórych przypadkach problemem może być odległość od miejsca zamieszkania do zakładu, w którym odbywa się staż”;
- „Odniosłem wrażenie, że nie wszyscy podchodzą do stażu indywidualnie, tzn. jakby byli wystani na siłę przez pracodawcę”.

Źródło: badanie SSI.

Opiekunowie, zapytani o to czy z perspektywy zakończonej edycji projektu, widzą możliwość usprawnienia organizacji bądź realizacji staży, w większości stwierdzili, że nie ma takiej potrzeby (por. wykres nr 32).

**Wykres 32. Odpowiedzi respondentów na pytanie: Czy z perspektywy zakończonej edycji Programu, Pana/Pani zdaniem można by w jakiś sposób usprawnić organizację oraz realizację przedmiotowych staży? [opiekunowie stażystów wg województw]**



Źródło: badanie SSI.

Respondenci, których zdaniem takie usprawnienia można by wprowadzić, wskazywali na konieczność wysyłania na staże jedynie nauczycieli faktycznie nimi zainteresowanych i wysoko zmotywowanych – tylko tacy mogą w pełni skorzystać z oferowanego wsparcia. Inny respondent stwierdził, że tego typu staże powinny odbywać się systematycznie na różnych działach w zakładzie pracy (Logistyka, Jakość, Technologia, itp.).

### Ocena reakcji uczestników

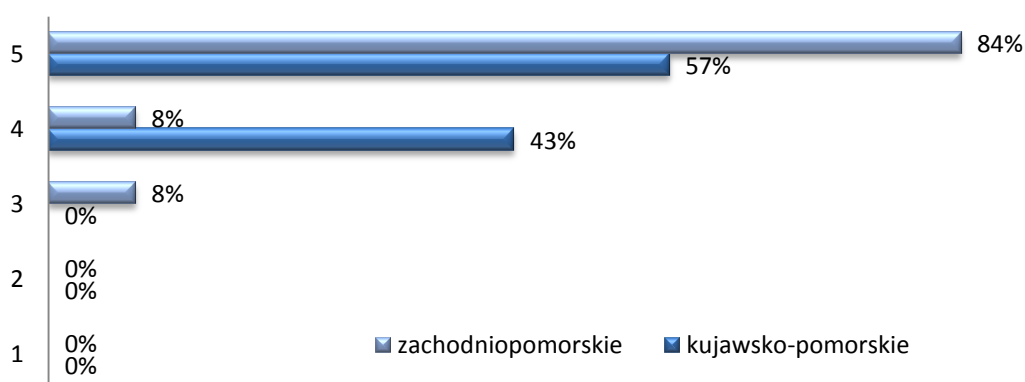
Ważnym elementem ewaluacji projektu jest ocena satysfakcji z uczestnictwa w stażu. Na podstawie przeprowadzonych badań stwierdzono, że 98% badanych stażystów czuje się usatysfakcjonowane swoim udziałem w zajęciach stażowych, przy czym w województwie zachodniopomorskim satysfakcję



wyrazili wszyscy biorący udział w projekcie stażyci, zaś w kujawsko-pomorskim 96% (pozostałe 4% czuje niedosyt ze względu na – ich zdaniem – zbyt krótki czas realizacji staży).

Bardzo wysoki stopień satysfakcji wyrazili również opiekunowie, którzy w zdecydowanej większości (68%) ocenili swoje zadowolenie z udziału w przedsięwzięciu na „5” (w 5-cio stopniowej skali). Na podstawie udzielonych odpowiedzi można zaobserwować wyraźnie wyższy stopień satysfakcji u opiekunów stażystów z województwa zachodniopomorskiego - 84% oceniło go na „5” (pozostali – po 8% - na „3” i „4”). W województwie kujawsko-pomorskim w najwyższym stopniu swoje zadowolenie wyraziło 57% opiekunów stażystów, a 43% nadało ocenę „4” (por. wykres nr 33 niniejszego opracowania).

**Wykres 33. Ocena stopnia satysfakcji z uczestnictwa w stażu [opiekunowie stażystów]**



Źródło: badanie SSI.

Na podstawie uzyskanych wyników stwierdzono, że dodatkowym wyrazem (dowodem) zadowolenia uczestników, był fakt, że 97% ogółu stażystów wyraziło chęć udziału w podobnym przedsięwzięciu w przyszłości (95% uczestników projektu z terenu zachodniopomorskiego oraz 98% z województwa kujawsko-pomorskiego).

Uznano, że takie pozytywne nastawienie obu grup interesariuszy stanowi o coraz większej świadomości dotyczącej konieczności współpracy i koordynacji działań pomiędzy systemem kształcenia zawodowego i przedsiębiorcami (przyszłymi pracodawcami).



KAPITAŁ LUDZKI  
NARODOWA STRATEGIA SPÓJNOŚCI



Wyższa Szkoła Integracji Europejskiej



UNIA EUROPEJSKA  
EUROPEJSKI  
FUNDUSZ SPOŁECZNY



Na wstępie należy stwierdzić, że projekt był realizowany na terenie województwa zachodniopomorskiego i kujawsko-pomorskiego, dlatego też warunkiem jego powodzenia było duże zaangażowanie uczestników i partnerów projektu. Natomiast koordynacja działań na tak rozległym terenie była możliwa dzięki stworzonemu przez beneficjenta projektu zespołowi, którego pasja i zaangażowanie oraz elastyczność w działaniu pozwalała na szybkie usuwanie pojawiających się problemów.

Realizowane w projekcie zadania, okazały się w pełni odpowiadać na faktyczne potrzeby, taką opinię wyrazili wszyscy uczestniczący w projekcie nauczyciele i pracodawcy.

Opiekunowie staży i stażyści w większości uznali, że zostały spełnione ich oczekiwania i potrzeby, wszyscy czuli się usatysfakcjonowani uczestnictwem w projekcie, a także (w przypadku opiekunów) stwierdzali, że wzrosła ich świadomość odnośnie potrzeb nauczycieli w zakresie pozyskiwania wiedzy związanej z prowadzonymi przez nich przedsiębiorstwami. Uznano, że może to stanowić asumpt do zbliżania edukacji do praktyki, czego rezultatem w przyszłości może być kształcenie dualne, czyli między innymi realizacja założeń fazowego modelu kształcenia zawodowego.

Ponadto jak wskazują wyniki przeprowadzonych badań, udział w projekcie spowodował u większości opiekunów i stażystów zdecydowaną poprawę ich nastawienia do tego typu przedsięwzięć w porównaniu z sytuacją sprzed udziału w projekcie. Można na tej podstawie przypuszczać, że udział w projekcie wzbudził u jego uczestników chęć nawiązywania kontaktów, poszerzania horyzontów, wymianę doświadczeń. Natomiast o użyteczności staży zawodowych świadczyć może fakt, że większość uczestniczących w projekcie opiekunów i stażystów stwierdziło przyrost wiedzy teoretycznej i praktycznej. Uznano, że może to być przyczynkiem wzrostu przydatności zawodowej absolwentów szkół przedmiotowej branży. Należy również podkreślić, na podstawie przeprowadzonych badań, że według opiekunów i stażystów biorących udział w projekcie, podczas realizacji programu stażu nie natrafili oni na bariery formalne, czy organizacyjne.

Bardzo pozytywny okazał się dodatkowo fakt iż, jak pokazują badania, program stażu w pełni odpowiadał na oczekiwania/potrzeby opiekunów i stażystów, gdyż ich zdaniem był dość elastyczny, co dawało możliwość dostosowania oczekiwań stażysty do możliwości firmy. Ponadto według badanych stażystów, program stażu w dużym stopniu inspirował do działania i wdrażania nowych pomysłów.

Jak pokazują badania, zdecydowana większość spośród wszystkich uczestniczących w projekcie stażystów oceniła bardzo dobrze poziom przygotowania praktycznego i merytorycznego opiekuna stażu a także była zadowolona z ilości poświęcanego im przez opiekuna czasu. Równie optymistyczny jest fakt, że większość stażystów oceniła bardzo dobrze umiejętności pedagogiczne opiekuna (jasność przekazu informacji) oraz umożliwienie im praktycznego przećwiczenia zdobytych podczas stażu wiedzy i umiejętności. Podobnie sytuacja przedstawiała się jeśli chodzi o jakość warunków w jakich zostało zorganizowane miejsce odbywania stażu. Jak pokazują wyniki badania, uczestniczący w projekcie stażyści ocenili wysoko i bardzo wysoko stopień dopasowania wiedzy nabytej podczas stażu do tej przekazywanej podczas zajęć dydaktycznych. Dodatkowo analiza pytań otwartych skierowanych do stażystów, ujawniła, że ich zdaniem staż był bardzo dobrze przygotowany pod kątem merytorycznym, organizacyjnym i realizacyjnym. Ponadto wyniki badań ujawniły proaktywne postawy (dużą chęć) nauczycieli i przedsiębiorców w zakresie nawiązywania i kontynuowania wzajemnej współpracy.



**KAPITAŁ LUDZKI**  
NARODOWA STRATEGIA SPÓJNOŚCI



UNIA EUROPEJSKA  
EUROPEJSKI  
FUNDUSZ SPOŁECZNY



Na podstawie danych surowych pochodzących z analizy narzędzi badawczych (skierowanych do: stażystów, opiekunów staży), zastosowanych do ewaluacji projektu badacze zaproponowali następujące rekomendacje:

1. zwiększenie zasięgu terytorialnego projektu o możliwość odbywania staży na terenie całej Polski;
2. wcześniejsze zapoznanie potencjalnych uczestników projektu z: jego specyfiką, procedurami i praktykami;
3. wyposażanie uczestników projektu w przewodniki przedmiotowe i metodyczne, a także rozwijanie współpracy z pracodawcami w zakresie udostępniania (choćby tylko w celach poglądowych) nowoczesnych urządzeń technicznych;
4. wprowadzenie do programu stażu treści dotyczących kompetencji miękkich np. umiejętności radzenia sobie z emocjami związanymi z koniecznością adaptacji do nowych warunków i sytuacji;
5. dalsze utrwalanie współpracy pomiędzy nauczycielami i przedstawicielami przedsiębiorstw poprzez inicjowanie i animowanie platform wymiany zdań (fora internetowe, konferencje, seminaria);
6. opracowanie podręczników umożliwiających przełożenie wiedzy z zakresu podstawowego na rozwiązania szczegółowe stosowane w urządzeniach użytkowych;
7. zwrócenie uwagi na fazowy model kształcenia zawodowego;