

SCENARIUSZ LEKCJI

Temat: Prawo pracy młodocianych.

Powiązanie z wcześniejszą wiedzą

Zna podstawowe pojęcia związane z rynkiem pracy. Bezpiecznie posługuje się komputerem i jego oprogramowaniem, wykorzystuje sieć www; komunikuje się za pomocą komputera i technologii informacyjno-komunikacyjnych.

Powiązanie z podstawą programową

Wiedza o społeczeństwie (III etap edukacyjny)

Uczeń/uczennica: 24.1) wyjaśnia na przykładach z życia własnej rodziny, miejscowości i całego kraju, w jaki sposób praca i przedsiębiorczość pomagają w zaspokajaniu potrzeb ekonomicznych; 24.2) przedstawia cechy i umiejętności człowieka przedsiębiorczego; bierze udział w przedsięwzięciach społecznych, które pozwalają je rozwinąć; 30.2) wyszukuje informacje o możliwościach zatrudnienia na lokalnym, regionalnym i krajowym rynku pracy (urzędy pracy, ogłoszenia, Internet).

Zajęcia informatyczne (III etap edukacyjny)

Uczeń/uczennica 2.3) pobiera informacje i dokumenty z różnych źródeł, w tym internetowych, ocenia pod względem treści i formy ich przydatność do wykorzystania w realizowanych zadaniach i projektach; 6.1) wykorzystuje programy komputerowe, w tym edukacyjne, wspomagające i wzbogacające naukę różnych przedmiotów.

Cele lekcji

Uczeń/uczennica:

- zapoznaje się z pojęciami „prawo pracy” i „pracownik młodociany”;
- poznaje podstawowe prawa młodocianego dotyczące zatrudnienia.

Cele sformułowane w języku ucznia

Na dzisiejszych zajęciach:

- poznasz pojęcia „prawo pracy” i „pracownik młodociany”;
- poznasz podstawy prawa pracy dotyczące pracowników młodocianych.

NaCoBezU (kryteria sukcesu)

Po zajęciach uczeń/uczennica potrafi:

- wyjaśnić, czego dotyczy prawo pracy oraz określić wiek „pracownika młodocianego”;
- wymienić podstawowe prawa pracownika młodocianego (co najmniej 6).

Materiały dydaktyczne

- Materiał pomocniczy nr 1. QUIZ – pytania do wyświetlenia (wraz z poprawnymi odpowiedziami).

- Wydrukowane fragmenty Kodeksu pracy (wybrane artykuły wskazane w opisie zajęć - art. 190-206 http://www.pip.gov.pl/html/pl/doc/kodeks_pracy_2013_2.pdf#page=78)
- Serwis Państwowej Inspekcji Pracy http://www.pip.gov.pl/start/prawa_pracownika.php
- Kartki dla każdej grupy z literami A, B, C, D

Uwagi

Jeśli jest to możliwe, warto zorganizować zajęcia w Sali komputerowej z dostępem do Internetu.

Pytanie kluczowe

- Czy możecie zostać zatrudnieni na umowę o pracę?

Przebieg zajęć

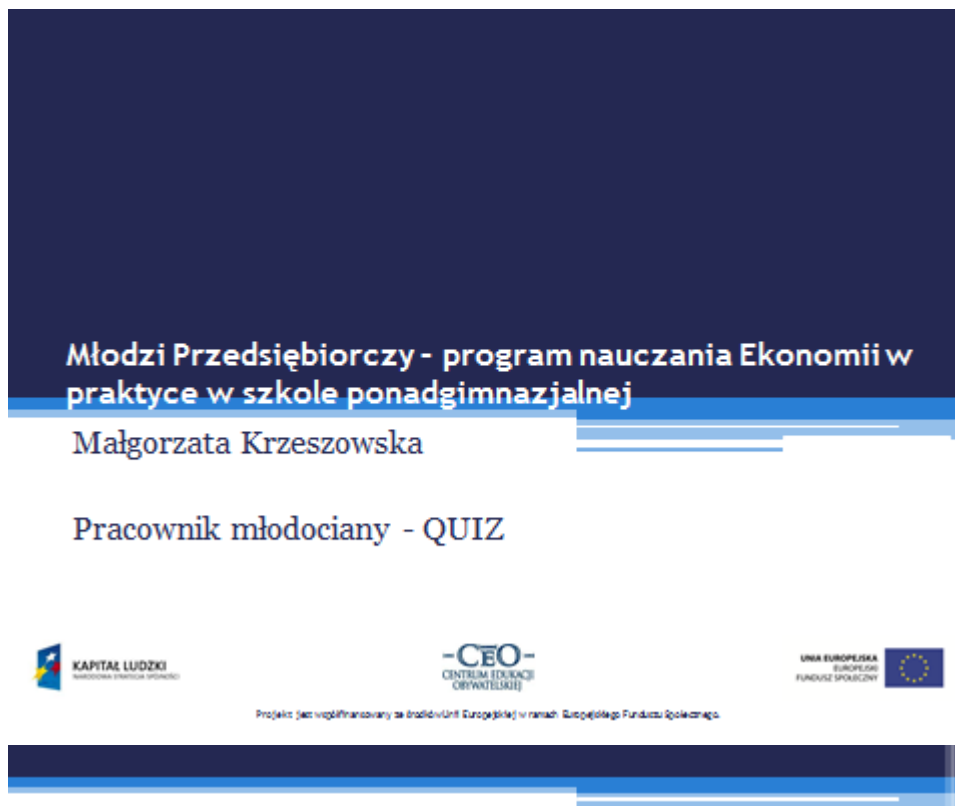
1. Poproś uczniów, aby przypomnieli sobie definicję „prawa” (jeśli będą mieli z tym trudności przeczytaj im definicję słownikową), a następnie w parach spróbowali zastanowić się, czego może dotyczyć „prawo pracy”. Poleć, by zastanowili się, czy prawo pracy dotyczy także ich samych? Jeśli tak, to w jakich sytuacjach? Zbierz na forum wnioski uczniów.
2. Zadaj uczniom pytanie kluczowe: *Czy możecie zostać zatrudnieni na umowę o pracę?* Zbierz uczniowskie odpowiedzi wraz z przykładami. Przedstaw bardzo ogólnie główne zasady zatrudniania młodocianych w różnych miejscach. Przedstaw cele zajęć oraz wyjaśnij, w jaki sposób będą pracować (zespołowo, quiz)
3. Podziel uczniów na kilkusobowe zespoły. Każdej grupie rozdaj kartki z literami A, B, C, D.
4. Na tablicy narysuj tabelę w której w kolumnie umieścisz numery zespołów, a w pierwszym wierszu numery pytań (od 1 do 25).
5. Rozdaj uczniom fragmenty Kodeksu Pracy art. 190-206 http://www.pip.gov.pl/html/pl/doc/kodeks_pracy_2013_2.pdf#page=78 [dostęp 10.09.2014]. Poproś, aby zapoznali się z tekstem, wyjaśnili niezrozumiałe zapisy, zwracając się z prośbą o pomoc do nauczyciela.

Poinformuj ich też, że w trakcie QUIZU będą mogli korzystać zarówno z otrzymanych materiałów źródłowych, jak i znalezionych w Internecie (jeśli zajęcia realizowane są w Sali komputerowej). Poleć im szczególnie stronę http://www.pip.gov.pl/start/prawa_pracownika.php.
6. Zapoznaj uczniów z zasadami punktacji wyświetlając im slajd 2 (za każdą poprawną w 100% odpowiedź otrzymają 1 punkt; drużyna, która wskaże pierwszą poprawną odpowiedź uzyska dodatkowo 1 punkt; w sumie mogą zdobyć maksymalnie 50 punktów za 25 pytań; każde pytanie może mieć poprawną 1, 2,3 lub 4 odpowiedzi; odpowiedzi grupy podają poprzez podniesienie do góry odpowiednich liter; wygrywa grupa, która zbierze najwięcej punktów).
7. Wyświetlaj uczniom kolejne pytania na slajdach.
8. Po zakończeniu quizu nagródź najlepszą grupę. Podsumuj zajęcia prosząc o to, aby uczniowie wskazali te informacje, które były dla nich całkowicie nowe, zaskakujące.



MATERIAŁY POMOCNICZE

Materiał pomocniczy nr 1. OUIZ – pytania do wyświetlenia (wraz z poprawnymi odpowiedziami).



Młodzi Przedsiębiorczy - program nauczania Ekonomii w praktyce w szkole ponadgimnazjalnej

Zasady QUIZU

1. Każda drużyna za poprawną odpowiedź otrzyma 1 punkt.
2. Drużyna, która jako pierwsza wskaże poprawną odpowiedź, uzyska dodatkowo 1 punkt.
3. Każde pytanie może mieć poprawną 1, 2, 3 lub 4 odpowiedzi.
4. Drużyny podają odpowiedzi poprzez podniesienie do góry odpowiednich liter.
5. W sumie każda drużyna może zdobyć maks. 50 punktów.
Wygrywa grupa, która zbierze najwięcej punktów.



Młodzi Przedsiębiorczy - program nauczania Ekonomii w praktyce w szkole ponadgimnazjalnej

1. Pracownik młodociany to pracownik, który:

- a) ukończył 14 lat, nie ukończył 18 lat,
- b) ukończył 16 lat, nie ukończył 18 lat,
- c) ukończył 15 lat, nie ukończył 18 lat,
- d) ukończył 13 lat, nie ukończył 18 lat.



Projekt jest współfinansowany ze środków Unii Europejskiej w ramach Europejskiego Funduszu Społecznego.

Młodzi Przedsiębiorczy - program nauczania Ekonomii w praktyce w szkole ponadgimnazjalnej

1. Pracownik młodociany to pracownik, który:

- a) ukończył 14 lat, nie ukończył 18 lat,
- b) ukończył 16 lat, nie ukończył 18 lat,
- c) ukończył 15 lat, nie ukończył 18 lat,
- d) ukończył 13 lat, nie ukończył 18 lat.



Projekt jest współfinansowany ze środków Unii Europejskiej w ramach Europejskiego Funduszu Społecznego.



Młodzi Przedsiębiorczy - program nauczania Ekonomii w praktyce w szkole ponadgimnazjalnej

- 2. Można zatrudniać ucznia, który:**
- a) jest uczniem szkoły podstawowej,
 - b) jest uczniem gimnazjum (pod pewnymi warunkami),
 - c) jest uczniem szkoły ponadgimnazjalnej,
 - d) ma średnią ocen powyżej 4,5.



Projekt jest współfinansowany ze środków Unii Europejskiej w ramach Europejskiego Funduszu Społecznego.

Młodzi Przedsiębiorczy - program nauczania Ekonomii w praktyce w szkole ponadgimnazjalnej

- 2. Można zatrudniać ucznia, który:**
- a) jest uczniem szkoły podstawowej,
 - b) jest uczniem gimnazjum (pod pewnymi warunkami),
 - c) jest uczniem szkoły ponadgimnazjalnej,
 - d) ma średnią ocen powyżej 4,5.



Projekt jest współfinansowany ze środków Unii Europejskiej w ramach Europejskiego Funduszu Społecznego.



Młodzi Przedsiębiorczy - program nauczania Ekonomii w praktyce w szkole ponadgimnazjalnej

3. Pracowników młodocianych poniżej 15 roku życia:

- a) można zatrudniać tylko w reklamie,
- b) można zatrudniać w firmach prowadzących działalność kulturalną, reklamową, sportową i artystyczną,
- c) nie można wcale zatrudniać,
- d) można zatrudniać tylko w OHP.



Projekt jest współfinansowany ze środków Unii Europejskiej w ramach Europejskiego Funduszu Społecznego.

Młodzi Przedsiębiorczy - program nauczania Ekonomii w praktyce w szkole ponadgimnazjalnej

3. Pracowników młodocianych poniżej 15 roku życia:

- a) można zatrudniać tylko w reklamie,
- b) można zatrudniać w firmach prowadzących działalność kulturalną, reklamową, sportową i artystyczną,
- c) nie można wcale zatrudniać,
- d) można zatrudniać tylko w OHP.



Projekt jest współfinansowany ze środków Unii Europejskiej w ramach Europejskiego Funduszu Społecznego.



Młodzi Przedsiębiorczy - program nauczania Ekonomii w praktyce w szkole ponadgimnazjalnej

4. Wykonywanie pracy przez osobę poniżej 15 roku życia wymaga:

- a) zgody rodzica/opiekuna prawnego,
- b) zgody pracownika, który ma być opiekunem pracownika młodocianego,
- c) zgody Państwowej Inspekcji Pracy,
- d) zgody dyrektora szkoły, do której uczęszcza jako uczeń.



Projekt jest współfinansowany ze środków Unii Europejskiej w ramach Europejskiego Funduszu Społecznego.

Młodzi Przedsiębiorczy - program nauczania Ekonomii w praktyce w szkole ponadgimnazjalnej

4. Wykonywanie pracy przez osobę poniżej 15 roku życia wymaga:

- a) zgody rodzica/opiekuna prawnego,
- b) zgody pracownika, który ma być opiekunem pracownika młodocianego,
- c) zgody Państwowej Inspekcji Pracy,
- d) zgody dyrektora szkoły, do której uczęszcza jako uczeń.



Projekt jest współfinansowany ze środków Unii Europejskiej w ramach Europejskiego Funduszu Społecznego.



Młodzi Przedsiębiorczy - program nauczania Ekonomii w praktyce w szkole ponadgimnazjalnej

5. Młodociany, który nie ma kwalifikacji zawodowych:

- a) może wykonywać każdą pracę,
- b) jest zatrudniany tylko w celu przyuczenia do zawodu,
- c) przed zatrudnieniem musi zdać egzamin zawodowy,
- d) nie może być zatrudniony.



Projekt jest współfinansowany ze środków Unii Europejskiej w ramach Europejskiego Funduszu Społecznego.

Młodzi Przedsiębiorczy - program nauczania Ekonomii w praktyce w szkole ponadgimnazjalnej

5. Młodociany, który nie ma kwalifikacji zawodowych:

- a) może wykonywać każdą pracę,
- b) jest zatrudniany tylko w celu przyuczenia do zawodu,
- c) przed zatrudnieniem musi zdać egzamin zawodowy,
- d) nie może być zatrudniony.



Projekt jest współfinansowany ze środków Unii Europejskiej w ramach Europejskiego Funduszu Społecznego.

Młodzi Przedsiębiorczy - program nauczania Ekonomii w praktyce w szkole ponadgimnazjalnej

6. Nauka zawodu trwa:

- a) nie krócej niż 12 miesięcy,
- b) nie krócej niż 24 miesiące,
- c) nie dłużej niż 24 miesiące,
- d) nie dłużej niż 36 miesięcy.



Projekt jest współfinansowany ze środków Unii Europejskiej w ramach Europejskiego Funduszu Społecznego.

Młodzi Przedsiębiorczy - program nauczania Ekonomii w praktyce w szkole ponadgimnazjalnej

6. Nauka zawodu u pracodawcy trwa:

- a) nie krócej niż 12 miesięcy,
- b) **nie krócej niż 24 miesiące,**
- c) nie dłużej niż 24 miesiące,
- d) **nie dłużej niż 36 miesięcy.**



Projekt jest współfinansowany ze środków Unii Europejskiej w ramach Europejskiego Funduszu Społecznego.



Młodzi Przedsiębiorczy - program nauczania Ekonomii w praktyce w szkole ponadgimnazjalnej

7. Młodociany zatrudniany na umowę o pracę w celu przyuczenia do zawodu może wykonywać:

- a) wszystkie prace w firmie,
- b) tylko prace fizyczne, np. przenoszenie paczek z towarem,
- c) tylko prace pod zadaszeniem,
- d) tylko prace lekkie.



Projekt jest współfinansowany ze środków Unii Europejskiej w ramach Europejskiego Funduszu Społecznego.

Młodzi Przedsiębiorczy - program nauczania Ekonomii w praktyce w szkole ponadgimnazjalnej

7. Młodociany zatrudniany na umowę o pracę w celu przyuczenia do zawodu może wykonywać:

- a) wszystkie prace w firmie,
- b) tylko prace fizyczne, np. przenoszenie paczek z towarem,
- c) tylko prace pod zadaszeniem,
- d) **tylko prace lekkie.**



Projekt jest współfinansowany ze środków Unii Europejskiej w ramach Europejskiego Funduszu Społecznego.



Młodzi Przedsiębiorczy - program nauczania Ekonomii w praktyce w szkole ponadgimnazjalnej

8. Pracodawca o zawarciu umowy o pracę z młodocianym w celu przygotowania zawodowego zawiadamia:

- a) wójta gminy/burmistrza lub prezydenta miasta zgodnie z miejscem zamieszkania młodocianego,
- b) rodziców młodocianego,
- c) szkołę, do której młodociany uczęszcza,
- d) izbę rzemieślniczą, której jest członkiem.



Projekt jest współfinansowany ze środków Unii Europejskiej w ramach Europejskiego Funduszu Społecznego.

Młodzi Przedsiębiorczy - program nauczania Ekonomii w praktyce w szkole ponadgimnazjalnej

8. Pracodawca o zawarciu umowy o pracę z młodocianym w celu przygotowania zawodowego zawiadamia:

- a) wójta gminy/burmistrza lub prezydenta miasta zgodnie z miejscem zamieszkania młodocianego,
- b) rodziców młodocianego,
- c) szkołę, do której młodociany uczęszcza,
- d) izbę rzemieślniczą, której jest członkiem.



Projekt jest współfinansowany ze środków Unii Europejskiej w ramach Europejskiego Funduszu Społecznego.



Młodzi Przedsiębiorczy - program nauczania Ekonomii w praktyce w szkole ponadgimnazjalnej

9. Rozwiązanie umowy o pracę w celu przygotowania zawodowego dopuszczalne jest tylko w razie:
- niewypełnienia przez młodocianego obowiązku wynikających z umowy o pracę lub obowiązku dokształcania się, pomimo stosowania wobec niego środków wychowawczych,
 - ogłoszenia upadłości lub likwidacji pracodawcy,
 - reorganizacji zakładu pracy uniemożliwiającej kontynuowanie przygotowania zawodowego,
 - stwierdzenie nieprzydatności młodocianego do pracy, w zakresie której odbywa przygotowanie zawodowe.



Projekt jest współfinansowany ze środków Unii Europejskiej w ramach Europejskiego Funduszu Społecznego.

Młodzi Przedsiębiorczy - program nauczania Ekonomii w praktyce w szkole ponadgimnazjalnej

9. Rozwiązanie umowy o pracę w celu przygotowania zawodowego dopuszczalne jest tylko w razie:
- niewypełnienia przez młodocianego obowiązku wynikających z umowy o pracę lub obowiązku dokształcania się, pomimo stosowania wobec niego środków wychowawczych,
 - ogłoszenia upadłości lub likwidacji pracodawcy,
 - reorganizacji zakładu pracy uniemożliwiającej kontynuowanie przygotowania zawodowego,
 - stwierdzenie nieprzydatności młodocianego do pracy, w zakresie której odbywa przygotowanie zawodowe.



Projekt jest współfinansowany ze środków Unii Europejskiej w ramach Europejskiego Funduszu Społecznego.



Młodzi Przedsiębiorczy - program nauczania Ekonomii w praktyce w szkole ponadgimnazjalnej

10. Maksymalny czas dzienny pracy pracownika młodocianego wynosi:

- a) do ukończenia 16 lat maksymalnie 5 godzin,
- b) do ukończenia 18 lat maksymalnie 6 godzin,
- c) do ukończenia 16 lat maksymalnie 6 godzin,
- d) do ukończenia 18 lat maksymalnie 8 godzin.



Projekt jest współfinansowany ze środków Unii Europejskiej w ramach Europejskiego Funduszu Społecznego.

Młodzi Przedsiębiorczy - program nauczania Ekonomii w praktyce w szkole ponadgimnazjalnej

10. Maksymalny czas dzienny pracy pracownika młodocianego wynosi:

- a) do ukończenia 16 lat maksymalnie 5 godzin,
- b) do ukończenia 18 lat maksymalnie 6 godzin,
- c) do ukończenia 16 lat maksymalnie 6 godzin,
- d) do ukończenia 18 lat maksymalnie 8 godzin.



Projekt jest współfinansowany ze środków Unii Europejskiej w ramach Europejskiego Funduszu Społecznego.



Młodzi Przedsiębiorczy - program nauczania Ekonomii w praktyce w szkole ponadgimnazjalnej

11. Pracownika małoletniego można zatrudnić:

- a) w porze nocnej,
- b) w ciągu dnia, ale nie w czasie trwania zajęć szkolnych,
- c) w czasie trwania zajęć w szkole,
- d) w godzinach nadliczbowych.



Projekt jest współfinansowany ze środków Unii Europejskiej w ramach Europejskiego Funduszu Społecznego.

Młodzi Przedsiębiorczy - program nauczania Ekonomii w praktyce w szkole ponadgimnazjalnej

11. Pracownika małoletniego można zatrudnić:

- a) w porze nocnej,
- b) w ciągu dnia, ale nie w czasie trwania zajęć szkolnych,
- c) w czasie trwania zajęć w szkole,
- d) w godzinach nadliczbowych.



Projekt jest współfinansowany ze środków Unii Europejskiej w ramach Europejskiego Funduszu Społecznego.



Młodzi Przedsiębiorczy - program nauczania Ekonomii w praktyce w szkole ponadgimnazjalnej

12. Do dobowego czasu pracy pracownika małoletniego:

- a) wlicza się czas nauki w szkole,
- b) nie wlicza się czasu nauki w szkole,
- c) wlicza się czas nauki w szkole tylko, jeśli wypada w godzinach pracy,
- d) wlicza się czas przebywania w szkole od momentu wejścia do jej opuszczenia bez względu czy młodociany ma w tym czasie lekcje.



Projekt jest współfinansowany ze środków Unii Europejskiej w ramach Europejskiego Funduszu Społecznego.

Młodzi Przedsiębiorczy - program nauczania Ekonomii w praktyce w szkole ponadgimnazjalnej

12. Do dobowego czasu pracy pracownika małoletniego:

- a) wlicza się czas nauki w szkole,
- b) nie wlicza się czasu nauki w szkole,
- c) wlicza się czas nauki w szkole tylko, jeśli wypada w godzinach pracy,
- d) wlicza się czas przebywania w szkole od momentu wejścia do jej opuszczenia bez względu czy młodociany ma w tym czasie lekcje.



Projekt jest współfinansowany ze środków Unii Europejskiej w ramach Europejskiego Funduszu Społecznego.



Młodzi Przedsiębiorczy - program nauczania Ekonomii w praktyce w szkole ponadgimnazjalnej

13. Jeśli pracownik młodociany pracuje więcej niż 4,5h dziennie to:

- a) pracodawca ma obowiązek dostarczyć mu posiłek na swój koszt,
- b) pracodawca ma obowiązek udzielić mu przerwy w wymiarze 15 minut,
- c) pracodawca ma obowiązek udzielić mu przerwy w wymiarze 1 godziny lekcyjnej,
- d) pracodawca ma obowiązek udzielić mu przerwy w wymiarze 30 minut.



Projekt jest współfinansowany ze środków Unii Europejskiej w ramach Europejskiego Funduszu Społecznego.

Młodzi Przedsiębiorczy - program nauczania Ekonomii w praktyce w szkole ponadgimnazjalnej

13. Jeśli pracownik młodociany pracuje więcej niż 4,5h dziennie to:

- a) pracodawca ma obowiązek dostarczyć mu posiłek na swój koszt,
- b) pracodawca ma obowiązek udzielić mu przerwy w wymiarze 15 minut,
- c) pracodawca ma obowiązek udzielić mu przerwy w wymiarze 1 godziny lekcyjnej,
- d) **pracodawca ma obowiązek udzielić mu przerwy w wymiarze 30 minut.**



Projekt jest współfinansowany ze środków Unii Europejskiej w ramach Europejskiego Funduszu Społecznego.



Młodzi Przedsiębiorczy - program nauczania Ekonomii w praktyce w szkole ponadgimnazjalnej

14. Pora nocna dla pracownika małoletniego przypada w godzinach:

- a) 21.00 - 6.00,
- b) 22.00 - 6.00,
- c) 23.00 - 6.00,
- d) 24.00 - 6.00.



Projekt jest współfinansowany ze środków Unii Europejskiej w ramach Europejskiego Funduszu Społecznego.

Młodzi Przedsiębiorczy - program nauczania Ekonomii w praktyce w szkole ponadgimnazjalnej

14. Pora nocna dla pracownika małoletniego przypada w godzinach:

- a) 21.00 - 6.00,
- b) 22.00 - 6.00,**
- c) 23.00 - 6.00,
- d) 24.00 - 6.00.



Projekt jest współfinansowany ze środków Unii Europejskiej w ramach Europejskiego Funduszu Społecznego.



Młodzi Przedsiębiorczy - program nauczania Ekonomii w praktyce w szkole ponadgimnazjalnej

15. Młodociany uzyskuje prawo do urlopu wypoczynkowego z upływem:

- a) 6 miesięcy od rozpoczęcia pierwszej pracy w wymiarze 12 dni,
- b) 12 miesięcy od rozpoczęcia pierwszej pracy w wymiarze 26 dni,
- b) 6 miesięcy od rozpoczęcia pierwszej pracy w wymiarze 26 dni,
- b) 12 miesięcy od rozpoczęcia pierwszej pracy w wymiarze 20 dni.



Projekt jest współfinansowany ze środków Unii Europejskiej w ramach Europejskiego Funduszu Społecznego.

Młodzi Przedsiębiorczy - program nauczania Ekonomii w praktyce w szkole ponadgimnazjalnej

15. Młodociany uzyskuje prawo do urlopu wypoczynkowego z upływem:

- a) 6 miesięcy od rozpoczęcia pierwszej pracy w wymiarze 12 dni,
- b) 12 miesięcy od rozpoczęcia pierwszej pracy w wymiarze 26 dni,
- b) 6 miesięcy od rozpoczęcia pierwszej pracy w wymiarze 26 dni,
- b) 12 miesięcy od rozpoczęcia pierwszej pracy w wymiarze 20 dni.



Projekt jest współfinansowany ze środków Unii Europejskiej w ramach Europejskiego Funduszu Społecznego.



Młodzi Przedsiębiorczy - program nauczania Ekonomii w praktyce w szkole ponadgimnazjalnej

16. Pracodawca, chcąc zatrudnić młodocianego przy pracach lekkich, jest obowiązany:

- a) ustalić wykaz lekkich prac, który nie może zawierać prac wzbronionych młodocianym,
- b) po zatwierdzeniu przez inspektora pracy zamieścić wykaz w regulaminie pracy lub zamieścić go w osobnym akcie,
- c) zapoznać młodocianego z wykazem prac lekkich przed rozpoczęciem przez niego pracy,
- d) przestrzegać obowiązujących norm czasu pracy, w tym wymiaru tygodniowego i rozkładu czasu pracy młodocianego, przy uwzględnieniu tygodniowej liczby godzin nauki.



Projekt jest współfinansowany ze środków Unii Europejskiej w ramach Europejskiego Funduszu Społecznego.

Młodzi Przedsiębiorczy - program nauczania Ekonomii w praktyce w szkole ponadgimnazjalnej

16. Pracodawca, chcąc zatrudnić młodocianego przy pracach lekkich, jest obowiązany:

- a) ustalić wykaz lekkich prac, który nie może zawierać prac wzbronionych młodocianym,
- b) po zatwierdzeniu przez inspektora pracy zamieścić wykaz w regulaminie pracy lub zamieścić go w osobnym akcie,
- c) zapoznać młodocianego z wykazem prac lekkich przed rozpoczęciem przez niego pracy,
- d) przestrzegać obowiązujących norm czasu pracy, w tym wymiaru tygodniowego i rozkładu czasu pracy młodocianego, przy uwzględnieniu tygodniowej liczby godzin nauki.



Projekt jest współfinansowany ze środków Unii Europejskiej w ramach Europejskiego Funduszu Społecznego.



Młodzi Przedsiębiorczy - program nauczania Ekonomii w praktyce w szkole ponadgimnazjalnej

17. W okresie trwania nauki tygodniowy wymiar czasu pracy młodocianego nie powinien przekraczać:

- a) 6 godzin tygodniowo,
- b) 9 godzin tygodniowo,
- c) 12 godzin tygodniowo,
- d) 15 godzin tygodniowo.



Projekt jest współfinansowany ze środków Unii Europejskiej w ramach Europejskiego Funduszu Społecznego.

Młodzi Przedsiębiorczy - program nauczania Ekonomii w praktyce w szkole ponadgimnazjalnej

17. W okresie trwania nauki tygodniowy wymiar czasu pracy młodocianego nie powinien przekraczać:

- a) 6 godzin tygodniowo,
- b) 9 godzin tygodniowo,
- c) 12 godzin tygodniowo,
- d) 15 godzin tygodniowo.



Projekt jest współfinansowany ze środków Unii Europejskiej w ramach Europejskiego Funduszu Społecznego.



Młodzi Przedsiębiorczy - program nauczania Ekonomii w praktyce w szkole ponadgimnazjalnej

18. W dniu nauki szkolnej czas pracy pracownika młodocianego nie powinien przekraczać:

- a) 2 godzin,
- b) 4 godzin,
- c) 6 godzin,
- d) 8 godzin.



Projekt jest współfinansowany ze środków Unii Europejskiej w ramach Europejskiego Funduszu Społecznego.

Młodzi Przedsiębiorczy - program nauczania Ekonomii w praktyce w szkole ponadgimnazjalnej

18. W dniu nauki szkolnej czas pracy pracownika młodocianego nie powinien przekraczać:

- a) 2 godzin,
- b) 4 godzin,
- c) 6 godzin,
- d) 8 godzin.



Projekt jest współfinansowany ze środków Unii Europejskiej w ramach Europejskiego Funduszu Społecznego.



Młodzi Przedsiębiorczy - program nauczania Ekonomii w praktyce w szkole ponadgimnazjalnej

19. Umowa o pracę w celu przygotowania zawodowego powinna określać w szczególności:

- a) rodzaj przygotowania zawodowego, czas trwania i miejsce odbywania przygotowania zawodowego, sposób dokształcania teoretycznego, wysokość wynagrodzenia,
- b) tylko wysokość wynagrodzenia,
- c) czas trwania i miejsce odbywania przygotowania zawodowego, sposób dokształcania teoretycznego, wysokość wynagrodzenia,
- d) rodzaj przygotowania zawodowego i wysokość wynagrodzenia.



Projekt jest współfinansowany ze środków Unii Europejskiej w ramach Europejskiego Funduszu Społecznego.

Młodzi Przedsiębiorczy - program nauczania Ekonomii w praktyce w szkole ponadgimnazjalnej

19. Umowa o pracę w celu przygotowania zawodowego powinna określać w szczególności:

- a) rodzaj przygotowania zawodowego, czas trwania i miejsce odbywania przygotowania zawodowego, sposób dokształcania teoretycznego, wysokość wynagrodzenia,
- b) tylko wysokość wynagrodzenia,
- c) czas trwania i miejsce odbywania przygotowania zawodowego, sposób dokształcania teoretycznego, wysokość wynagrodzenia,
- d) rodzaj przygotowania zawodowego i wysokość wynagrodzenia.



Projekt jest współfinansowany ze środków Unii Europejskiej w ramach Europejskiego Funduszu Społecznego.



Młodzi Przedsiębiorczy - program nauczania Ekonomii w praktyce w szkole ponadgimnazjalnej

20. Rozwiązanie umowy o pracę za wypowiedzeniem w celu przygotowania zawodowego dopuszczalne jest tylko w razie:
- niewypełniania przez młodocianego obowiązków wynikających z umowy o pracę lub obowiązku doksztalcania się, pomimo stosowania wobec niego środków wychowawczych,
 - ogłoszenia upadłości lub likwidacji pracodawcy,
 - reorganizacji zakładu pracy uniemożliwiającej kontynuowanie przygotowania zawodowego,
 - stwierdzenie nieprzydatności młodocianego do pracy, w zakresie której odbywa przygotowanie zawodowe.



Projekt jest współfinansowany ze środków Unii Europejskiej w ramach Europejskiego Funduszu Społecznego.

Młodzi Przedsiębiorczy - program nauczania Ekonomii w praktyce w szkole ponadgimnazjalnej

20. Rozwiązanie umowy o pracę za wypowiedzeniem w celu przygotowania zawodowego dopuszczalne jest tylko w razie:
- niewypełniania przez młodocianego obowiązków wynikających z umowy o pracę lub obowiązku doksztalcania się, pomimo stosowania wobec niego środków wychowawczych,
 - ogłoszenia upadłości lub likwidacji pracodawcy,
 - reorganizacji zakładu pracy uniemożliwiającej kontynuowanie przygotowania zawodowego,
 - stwierdzenie nieprzydatności młodocianego do pracy, w zakresie której odbywa przygotowanie zawodowe.



Projekt jest współfinansowany ze środków Unii Europejskiej w ramach Europejskiego Funduszu Społecznego.



Młodzi Przedsiębiorczy - program nauczania Ekonomii w praktyce w szkole ponadgimnazjalnej

21. Czy pracodawca jest obowiązany zwolnić młodocianego od pracy na czas potrzebny do wzięcia udziału w zajęciach szkoleniowych w związku z doksztalcaniem się?

- a) tak
- b) nie



Projekt jest współfinansowany ze środków Unii Europejskiej w ramach Europejskiego Funduszu Społecznego.

Młodzi Przedsiębiorczy - program nauczania Ekonomii w praktyce w szkole ponadgimnazjalnej

21. Czy pracodawca jest obowiązany zwolnić młodocianego od pracy na czas potrzebny do wzięcia udziału w zajęciach szkoleniowych w związku z doksztalcaniem się?

- a) tak
- b) nie



Projekt jest współfinansowany ze środków Unii Europejskiej w ramach Europejskiego Funduszu Społecznego.



Młodzi Przedsiębiorczy - program nauczania Ekonomii w praktyce w szkole ponadgimnazjalnej

22. Wymiar czasu pracy młodocianego w okresie ferii szkolnych nie może przekraczać:

- a) 4 godzin na dobę i 20 godzin w tygodniu,
- b) 5 godzin na dobę i 25 godzin w tygodniu,
- c) 6 godzin na dobę i 30 godzin w tygodniu,
- d) 7 godzin na dobę i 35 godzin w tygodniu.



Projekt jest współfinansowany ze środków Unii Europejskiej w ramach Europejskiego Funduszu Społecznego.

Młodzi Przedsiębiorczy - program nauczania Ekonomii w praktyce w szkole ponadgimnazjalnej

22. Wymiar czasu pracy młodocianego w okresie ferii szkolnych nie może przekraczać:

- a) 4 godzin na dobę i 20 godzin w tygodniu,
- b) 5 godzin na dobę i 25 godzin w tygodniu,
- c) 6 godzin na dobę i 30 godzin w tygodniu,
- d) 7 godzin na dobę i 35 godzin w tygodniu.**



Projekt jest współfinansowany ze środków Unii Europejskiej w ramach Europejskiego Funduszu Społecznego.



Młodzi Przedsiębiorczy - program nauczania Ekonomii w praktyce w szkole ponadgimnazjalnej

23. Przerwa w pracy młodocianego obejmująca porę nocną powinna trwać nieprzerwanie nie mniej niż:

- a) 12 godzin,
- b) 13 godzin,
- c) 14 godzin,
- d) 15 godzin.



Projekt jest współfinansowany ze środków Unii Europejskiej w ramach Europejskiego Funduszu Społecznego.

Młodzi Przedsiębiorczy - program nauczania Ekonomii w praktyce w szkole ponadgimnazjalnej

23. Przerwa w pracy młodocianego obejmująca porę nocną powinna trwać nieprzerwanie nie mniej niż:

- a) 12 godzin,
- b) 13 godzin,
- c) 14 godzin,
- d) 15 godzin.



Projekt jest współfinansowany ze środków Unii Europejskiej w ramach Europejskiego Funduszu Społecznego.



Młodzi Przedsiębiorczy - program nauczania Ekonomii w
praktyce w szkole ponadgimnazjalnej

24. Czy pracownik młodociany może pracować w niedzielę?

- a) tak
- b) nie



Projekt jest współfinansowany ze środków Unii Europejskiej w ramach Europejskiego Funduszu Społecznego.

Młodzi Przedsiębiorczy - program nauczania Ekonomii w
praktyce w szkole ponadgimnazjalnej

24. Czy pracownik młodociany może pracować w niedzielę?

- a) tak
- b) nie



Projekt jest współfinansowany ze środków Unii Europejskiej w ramach Europejskiego Funduszu Społecznego.



Młodzi Przedsiębiorczy - program nauczania Ekonomii w praktyce w szkole ponadgimnazjalnej

25. Pracodawca ma obowiązek udzielić urlopu pracownikowi młodocianemu:

- a) w okresie ferii szkolnych,
- b) w czasie choroby,
- c) w czasie urlopu rodziców,
- d) w czasie egzaminu na prawo jazdy.



Projekt jest współfinansowany ze środków Unii Europejskiej w ramach Europejskiego Funduszu Społecznego.

Młodzi Przedsiębiorczy - program nauczania Ekonomii w praktyce w szkole ponadgimnazjalnej

25. Pracodawca ma obowiązek udzielić urlopu pracownikowi młodocianemu:

- a) w okresie ferii szkolnych,
- b) w czasie choroby,
- c) w czasie urlopu rodziców,
- d) w czasie egzaminu na prawo jazdy.



Projekt jest współfinansowany ze środków Unii Europejskiej w ramach Europejskiego Funduszu Społecznego.

