



RAPORT EWALUACYJNY

PROJEKTU

*„Praktyczne kształcenie nauczycieli
branży hotelarsko-turystycznej”*

lipiec 2012- sierpień 2014



Raport został stworzony na podstawie raportów cząstkowych

OPRACOWANIE RAPORTU: *Firma EM Magdalena Eidtner*

Projekt współfinansowany przez Unię Europejską w ramach Europejskiego Funduszu Społecznego Program
Operacyjny Kapitał Ludzki
Poddziałanie 3.4.3. „Upowszechnienie uczenia się przez całe życie – projekty konkursowe”

Spis treści

Wstęp	3
Etapy ewaluacji	4
Charakterystyka uczestników projektu nauczycieli korzystających z praktyk wakacyjnych	5
Analiza ankiet ex-ante	5
Charakterystyka uczestników projektu nauczycieli korzystających z praktyk weekendowych	8
Analiza ankiet ex-ante	8
Całościowa analiza ankiet ex-ante	10
Analiza ex – poste	12
Analiza ex-poste realizacja projektu	14
Zogniskowany wywiad grupowy na rozpoczęcie i zakończenie zajęć praktycznych	20
Autoewaluacja	21
Test diagnozujący wiedzę nauczycieli kształcących w zawodach branży hotelarskiej, turystycznej, gastronomicznej i rehabilitacyjno-zdrowotnej	
Ocena przydatności odbytych praktyk w procesie nauczania przez nauczycieli	23
Wizytacja lekcji prowadzonej przez uczestnika projektu który odbył praktyki zawodowe	28
Ocena przydatności programów przeprowadzona wśród przedsiębiorców	28
Spis tabel i wykresów	30

Wstęp

Niniejszy raport ewaluacyjny obejmuje wyniki badań gromadzone w całym okresie realizacji projektu, tj. od lipca 2012 roku do końca sierpnia 2014 roku *Praktyczne kształcenie nauczycieli zawodów branży hotelarsko – turystycznej*, realizowanego w ramach priorytetu III, Poddziałania 3.4.3 – Upowszechnienie uczenia się przez całe życie Program Operacyjny Kapitał Ludzki. Należy zaznaczyć, iż omawiany projekt był odpowiedzią na konkurs 1/POKL/3.4.3/2011, który ogłoszony został przez Ośrodek Rozwoju Edukacji.

Warunkiem przystąpienia do projektu było zatrudnienie na stanowisku nauczyciela praktycznej nauki zawodu lub instruktora w jednym z następujących zawodów: branży hotelarskiej (technik hotelarstwa, pracownik pomocniczy obsługi hotelowej), branży turystycznej (technik obsługi turystycznej, technik turystyki wiejskiej), branży gastronomicznej (technik żywienia i usług gastronomicznych, kucharz, kelner, barman) oraz zawodów z zakresu opieki i poprawy zdrowia (technik masażysta, terapeuta zajęciowy, opiekun osoby starszej, asystent osoby niepełnosprawnej, dietetyk oraz opiekun medyczny). Nauczyciele mieli możliwość odbywać praktykę w dwóch formach w zależności od miejsca zamieszkania: w czasie wakacji (nauczyciele mieszkający więcej jak 100km od miejsca odbywania praktyki) w formie weekendów (nauczyciele mieszkający na terenie województwa kujawsko-pomorskiego i województw ościennych, gdzie dojazd na praktykę nie przekracza dwóch godzin).

Każdy z uczestników odbył 10 dni praktyk po 8 godzin w formie 5-ciu dwudniowych zjazdów w przedsiębiorstwach powiatu inowrocławskiego w czasie roku szkolnego lub w formie ciągłej w okresie wakacyjnym.

Celem, który przyświecał realizatorom projektu było wsparcie kadry nauczycielskiej przedmiotów zawodowych i instruktorów praktycznej nauki zawodu w procesie doskonalenia zawodowego, poznawania rzeczywistych warunków pracy w przedsiębiorstwach branży

hotelarsko - turystycznej, zdobywania umiejętności praktycznych, niezbędnych podczas zajęć przygotowujących absolwentów szkół do wykonywania wyuczonych zawodów. Można zatem przyjąć, iż celem głównym projektu było podniesienie jakości nauczania pedagogów kształcących w wybranych zawodach. Pośrednim założeniem było upowszechnienie i wdrożenie wypracowanych rozwiązań w zakresie odbywania praktyk zawodowych poprzez ewaluację i walidację ich przebiegu do 30.09.2014 roku.

Dla zapewnienia skuteczności i sprawności podjętych działań wdrażanie projektu wsparto poprzez monitoring i ewaluację. Ze względu na cel wykorzystania uzyskanych informacji ewaluacja miała charakter konkluzyjny tzn. nastawiona jest na podsumowanie zakończonych działań oraz wypracowaniu wniosków, które mają pomóc w realizacji podobnych przedsięwzięć w przyszłości oraz mają przyczynić się do upowszechnienia i wdrożenia wypracowanych rozwiązań w zakresie odbywania praktyk zawodowych. Zastosowanymi etapami ewaluacji było:

1. Planowanie,
2. Gromadzenie danych,
3. Analiza ilościowa i jakościowa,
4. Ocena – sformułowanie wniosków.

Integralnym elementem realizacji projektu oraz ewaluacji był stały monitoring zadań. Stanowił on źródło informacji o realizacji projektu i dostarczał wiedzy do prawidłowego oszacowania poziomu osiągniętych wskaźników.

Etapy ewaluacji

Na wstępie dokonano analizy danych odnoszących się do okresów wakacyjnych, w których nauczyciele odbywali praktykę zawodową, w dalszej kolejności nauczycieli, którzy zdecydowali się na zrealizowanie stażu zawodowego w trybie weekendowym. Następnie zanalizowano przydatność programów przeprowadzona wśród nauczycieli i przedsiębiorców.

Jeżeli chodzi o wyniki badań wakacyjnych i weekendowych to analiza opierała się na następujących etapach:

- Analiza ankiet ex-ante – wstępne ankiety analizowane były pod względem cykli, tj. etapów praktyk zawodowych, w których uczestniczyli nauczyciele. Ankiety składają

się z dwóch części – danych społeczno-demokratycznych oraz trzech pytań, w których respondent dokonywał oceny swojej obecnej sytuacji pod kątem wykonywanego zawodu.

- Analiza ankiet ex-poste – końcowe ankiety analizowane pod względem danych społeczno-demograficznych oraz pytań w których respondent dokonywał oceny swojej obecnej sytuacji pod kątem wykonywanego zawodu po zakończonych praktykach. Wskazywał również odpowiedzi na pytania na temat miejsca zakwaterowania w czasie praktyki, wyżywienia czy opiekuna praktyki.
- Wywiad grupowy z nauczycielami przed i po zakończonych zajęciach praktycznych.
- Autoewaluacja - analiza danych z dziennika praktyki –wskazanie najczęściej pojawiających się wpisów.
- Analiza testów diagnozujących wiedzę nauczycieli kształcących w zawodach branży turystyczno-gastronomicznej oraz rehabilitacyjno-zdrowotnej.

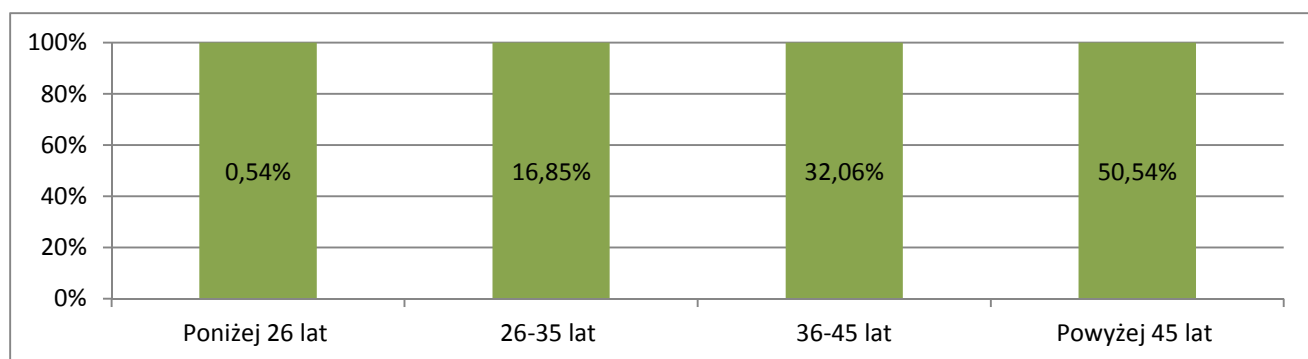
Charakterystyka uczestników projektu nauczycieli korzystających z praktyk wakacyjnych

Analiza ankiet ex-ante

Nauczyciele w ankietach wstępnych wypełniali część składających się z tzw. pytań metryczkowych oraz część w której dokonywali samooceny wiedzy i umiejętności związanych z wykonywanym zawodem.

W praktykach wakacyjnych wzięły udział **184 osoby** – **177 kobiety** i tylko **7 mężczyzn**. O tak dużej dysproporcji kobiet w stosunku do mężczyzn na bieżąco informowano Instytucję Pośredniczącą oraz czyniono wszelkie starania aby zwiększyć zainteresowanie praktykami zawodowymi mężczyzn.

Wykres 1 Struktura wieku uczestników praktyk wakacyjnych



Źródło: opracowanie własne

Ponad połowa wszystkich respondentów uczestniczących w praktykach w okresie wakacji deklarowała wiek powyżej 45 lat – najwięcej w ostatnim okresie realizacji projektu – w 2014 roku. Blisko 60 osób wskazało wiek 36-45 lat co stanowiło ponad 32% badanych. Mniej o 15% respondentów zadeklarowało wiek do 35 lat, a jedynie 1 osoba wiek poniżej 26 lat.

W kolejnym pytaniu ankiety respondent miał możliwość wskazać jedną z dwóch zaproponowanych odpowiedzi, a pytanie dotyczyło miejsca zamieszkania nauczyciela.

Respondenci uczestniczący w praktykach wakacyjnych wskazali następujące odpowiedzi:

- 77,17% mieszka na terenach wiejskich,
- 22,83% mieszka w mieście.

Tabela 1 Miejsce zamieszkania nauczycieli odbywających praktyki wakacyjnych

Miejsce zamieszkania	Liczba	%
Miasto	142	77,17%
Wieś	42	22,83%
Łącznie	184 osoby	100%

Źródło: opracowanie własne

Różnica deklaracji odnośnie miejsca zamieszkania jest znacząca i wynosi 100 osób – znacznie mniej osób przyjechało na praktyki wakacyjne z terenów wiejskich.

Ostatnie pytanie z grupy społeczno-demograficznych dotyczyło województwa zamieszkania nauczyciela.

Tabela 2 Województwo zamieszkania uczestników praktyk wakacyjnych

	Liczba	%
Dolnośląskie	35	19,02%
Mazowieckie	28	15,22%

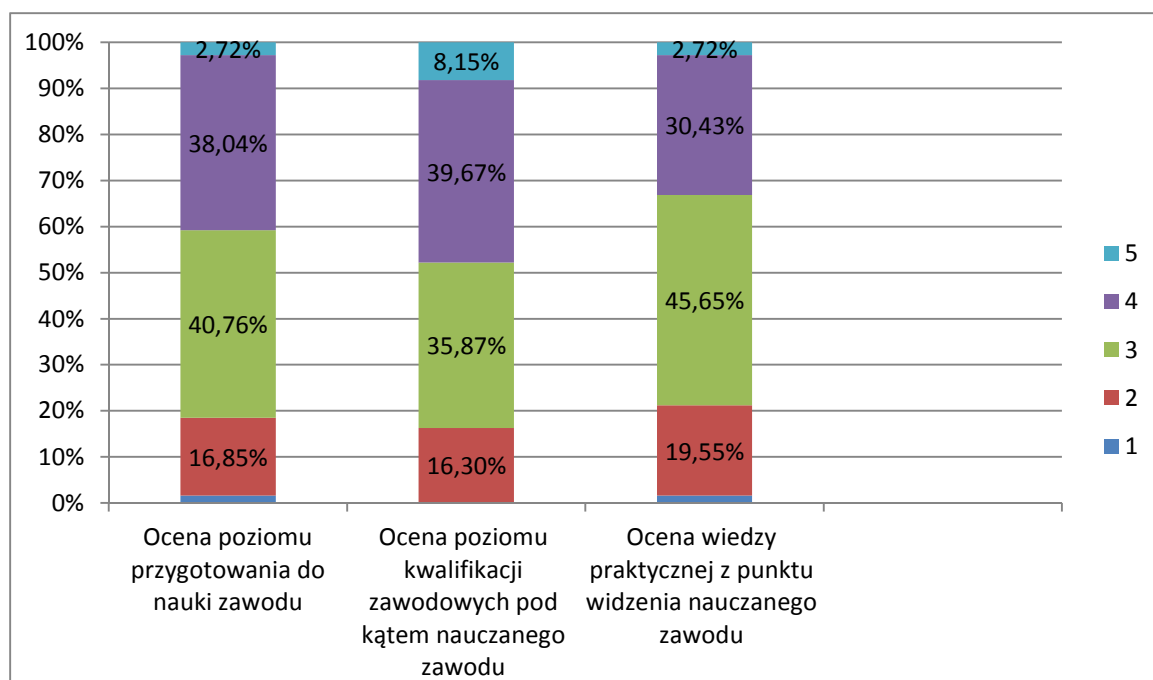
Śląskie	23	12,5%
Pomorskie	15	8,15%
Łódzkie	11	5,98%
Warmińsko-mazurskie	11	5,98%
Lubelskie	11	5,98%
Małopolskie	10	5,43%
Zachodniopomorskie	9	4,89%
Podkarpackie	8	4,35%
Wielkopolskie	8	4,35%
Świętokrzyskie	7	3,80%
Opolskie	4	2,17%
Lubuskie	3	1,63%
Podlaskie	1	0,54%
Łącznie	184 osoby	100%

Źródło: opracowanie własne

Najwięcej osób przyjechało w rejon Kujaw i Pomorza na praktyki zawodowe z województwa dolnośląskiego – 35 osób, co stanowiło blisko 20% wszystkich badanych. Siedem osób mniej przyjechało z terenu Mazowsza, a 12,5% ze Śląska. Z pozostałych województw przyjechało nie więcej jak piętnastu nauczycieli na praktyki, które odbywały się na terenie Inowrocławia i Torunia.

W drugiej części ankiety respondent miał możliwość określić swoją obecną sytuację zawodową w skali od 1 do 5, gdzie najniższa ocena określała notę najniższą, a najwyższa – najlepszą.

Wykres 2 Ocena obecnej sytuacji zawodowej nauczycieli biorących udział w praktykach wakacyjnych



Źródło: opracowanie własne

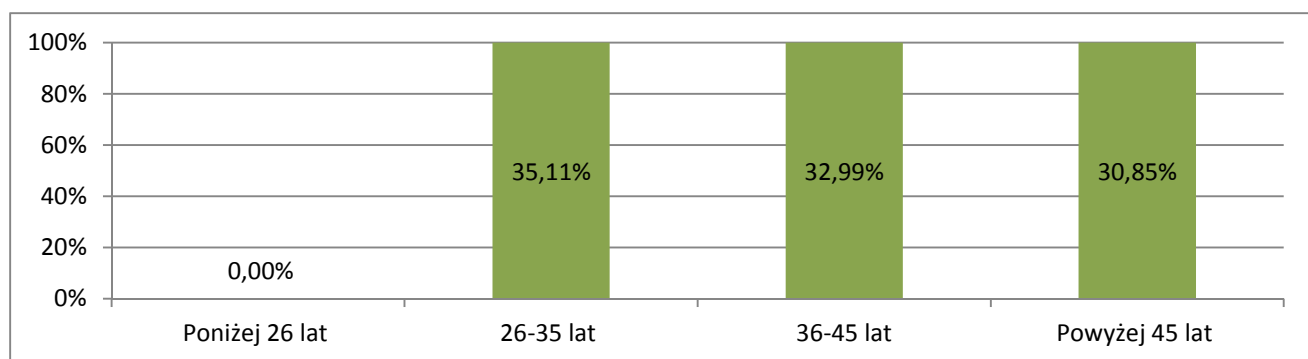
Analizując niniejsze dane należy stwierdzić, iż stosunkowo najczęściej respondenci wskazywali na ocenę *dostateczną* w niniejszych pytaniach - średnio 40,76% wskazań. Ocenę *dobrą* zaznaczyło średnio 36% badanych. Niższy odsetek wskazań odnotowuje się w ocenie niedostatecznej – 97 wskazań spośród wszystkich badanych. Najwięcej najbardziej pozytywnych wskazań odnotowuje się w pytaniu o ocenę poziomu kwalifikacji zawodowych pod kątem nauczanego zawodu – 8,15%. Ocen niedopuszczających odnotowano w całym okresie jedynie 6.

Charakterystyka uczestników projektu nauczycieli korzystających z praktyk weekendowych

Analiza ankiet ex-ante

W praktykach weekendowych wzięło udział **94 osoby** – **82 kobiety** oraz **12 mężczyzn**.

Wykres 3 Struktura wieku uczestników praktyk weekendowych



Źródło: opracowanie własne

Jeśli chodzi o strukturę wieku osób uczestniczących w praktykach weekendowych największa liczba zadeklarowała wiek 26-35 lat – ponad 35% wskazań. O ponad 2% mniej wskazań dotyczyło opcji 36-45 lat, a 0,85% respondentów zdecydowało się na zaznaczenie opcji – powyżej 45 lat.

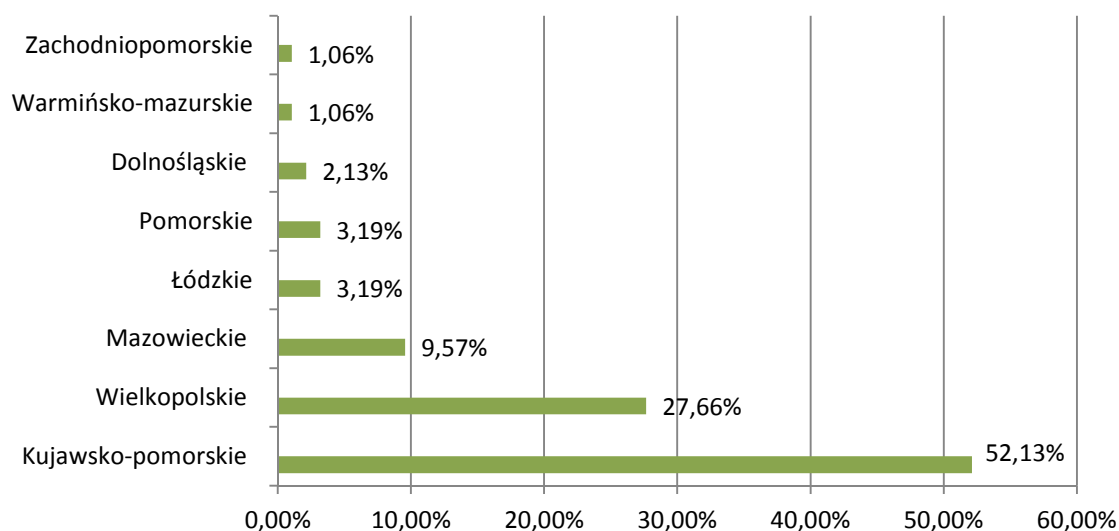
Tabela 3 Miejsce zamieszkania nauczycieli odbywających praktyki weekendowe

Miejsce zamieszkania	Liczba	%
Miasto	69	73,40%
Wieś	25	26,60%
Łącznie	94 osoby	100%

Źródło: opracowanie własne

Zdecydowana większość respondentów zadeklarowała zamieszkanie w mieście – 73,4%, podczas gdy tylko 25 osób na terenach wiejskich.

Wykres 4 Województwo zamieszkania uczestników praktyk weekendowych

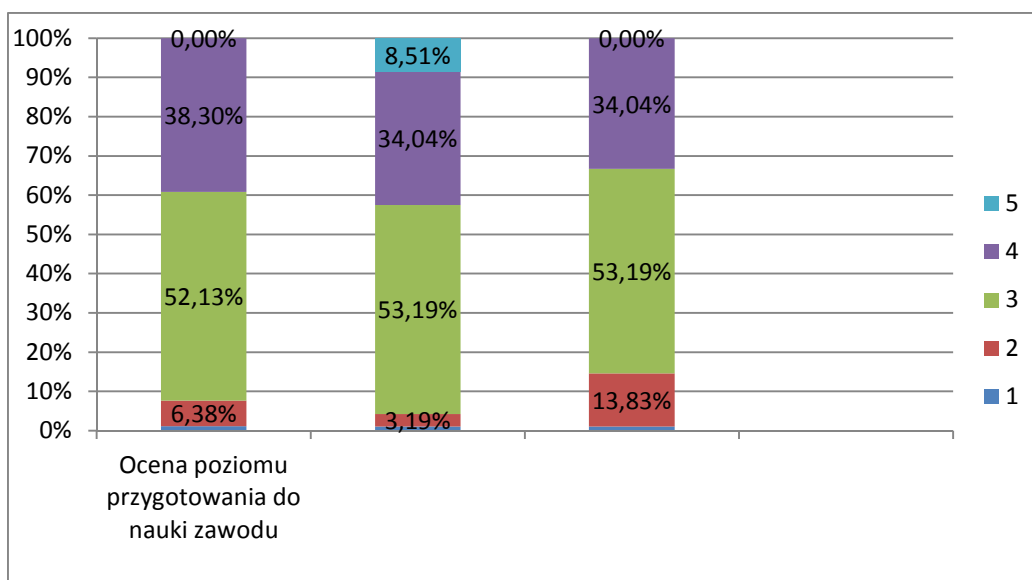


Źródło: opracowanie własne

Najwięcej osób przyjechało na praktyki weekendowe z terenu województwa kujawsko-pomorskiego – ponad połowa wszystkich respondentów. Blisko 30% badanych zadeklarowało zamieszkanie na terenie województwa wielkopolskiego, 9 osób przyjechało na teren Pomorza i Kujaw z terenu Mazowsza.

W drugiej części ankiety respondent miał możliwość określić swoją obecną sytuację zawodową w skali od 1 do 5, gdzie najniższa ocena określała notę najniższą, a najwyższa – najlepszą.

Wykres 5 Ocena obecnej sytuacji zawodowej nauczycieli biorących udział w praktykach weekendowych



Źródło: opracowanie własne

Zdecydowanie najwięcej osób oceniło swoją wiedzę oraz kwalifikacje pod kątem nauczanego zawodu na poziomie dostatecznym – w każdym z trzech pytań niniejszych wskazań było więcej jak 50%. Ocenę dobrą wskazało średnio ponad 35% pozostałe odpowiedzi to nie więcej jak 14%.

Całościowa analiza ankiet ex-ante

W praktykach zawodowych dla nauczycieli w ramach projektu Praktyczne kształcenie nauczycieli zawodów branży hotelarsko-turystycznej wzięło udział łącznie 278 osób - 259 kobiet oraz 19 mężczyzn. Założenia co do udziału w projekcie a końcowa realizacja nie były spójne, co wynikało z znacznie mniejszego zainteresowania mężczyzn realizowanym

projektem jak również większą liczbą osób przyjętych do projektu (założenia: 260 osób, zakwalifikowanych – 278 osób).

Jeśli chodzi o wiek respondentów to zdecydowana większość nauczycieli zadeklarowała wiek powyżej 45 roku – 122 osoby, co stanowi 43,89% ogółu badanych. Wiek 36-45 lat wskazało 90 respondentów, a tylko 1 nauczyciel miał mniej jak 26 lat. Pozostałe osoby wskazały wiek 26-35 lat. Jedna osoba nie zaznaczyła w ankiecie odpowiedniej dla siebie kategorii wiekowej.

Miejsce zamieszkania respondentów:

- 211 osób (75,90%) zamieszkuje w mieście
- 67 osób (24,10%) zamieszkuje na terenach wiejskich

Ostatnie pytanie z grupy tzw. metryczkowych dotyczyło województwa zamieszkania nauczyciela bądź instruktora praktycznej nauki zawodu.

Tabela 4 Województwo zamieszkania uczestników praktyk

	Liczba	%
Kujawsko-pomorskie	49	17,62%
Dolnośląskie	37	13,31%
Mazowieckie	37	13,31%
Wielkopolskie	34	12,23%
Śląskie	23	8,27%
Pomorskie	18	6,47%
Łódzkie	14	5,03%
Warmińsko-mazurskie	12	4,32%
Lubelskie	11	3,96%
Małopolskie	10	3,60%
Zachodniopomorskie	10	3,60%
Podkarpackie	8	2,88%
Świętokrzyskie	7	2,52%
Opolskie	4	1,44%
Lubuskie	3	1,08%
Podlaskie	1	0,36%

Łącznie	278 osób	100%
----------------	-----------------	-------------

Źródło: opracowanie własne

Najwięcej osób kończących praktyki zawodowe dla nauczycieli zawodów branży hotelarsko-turystycznej oraz gastronomicznej i zdrowotnej deklarowało, że pochodzi z terenu województwa kujawsko-pomorskiego – 49 osób. O 8 osób mniej deklarowało przyjazd z województwa dolnośląskiego i mazowieckiego, a 34 osoby z terenów wielkopolski. Z pozostałych wymienionych województw na teren Kujaw przyjechało mniej 25 osób.

W pytaniu o samoocenę własnej sytuacji pod kątem wykonywanego zawodu w skali od 1 do 5 należy zauważyć następującą tendencję:

- W pytaniu pierwszym - poziom przygotowania do nauki zawodu respondenci najczęściej wskazywali na ocenę dostateczną – blisko 45% wskazań. Stosunkowo wysoki odsetek wskazań odnosi się do oceny dobrej – blisko 40% wskazań.
- W pytaniu drugim – poziom kwalifikacji zawodowych pod kątem nauczanego zawodu nauczyciele najczęściej zaznaczali notę dostateczną 41,73% wskazań oraz 37,77% oceny dobrej. Blisko 12% wskazań odnosiło się do noty niedostatecznej. W niniejszym pytaniu odnotowuje się najwięcej not najwyższych tj. bardzo dobrych – 8,27%.
- W pytaniu trzecim – wiedza praktyczna z punktu widzenia nauczanego zawodu najczęściej wskazań odnosiło się do oceny dostatecznej – blisko 50%, a 31,65% do noty dobrej. Tylko dwie osoby oceniły poziom wiedzy praktycznej na najwyższą ocenę tj. bardzo dobrą, a 13 osób ocenę niedostateczną.

Analiza ankiet ex-post

Ankieta ex-post składa się z trzech części:

1. Informacji społeczno-demograficznych, identycznych jak w przypadku ankiety wstępnej.
2. Oceny przygotowania do nauki zawodu, kwalifikacji zawodowych oraz wiedzy praktycznej po zakończeniu udziału w projekcie.

3. Oceny realizacji projektu.

Pierwsza grupa pytań została dokładnie zanalizowana w poprzednich podrozdziałach, w których zestawione zostały następujące zmienne: płeć, wiek, obszar i województwo zamieszkania. Niniejsza część nie będzie zatem uwzględniana w analizie aniet ex-poste, ponieważ dane są identyczne jak te, uwzględnione podczas zaprezentowanych wcześniej.

W niniejszej części zostanie zanalizowana *samo diagnoza* beneficjentów na dzień zakończenia udziału w projekcie z uwzględnieniem miejsca odbywania praktyki, jak również zostaną porównane dane z dwóch okresów – rozpoczęcia praktyki oraz po ich zakończeniu.

Kolejnym krokiem do szczegółowej analizy danych będzie uzyskanie odpowiedzi na pytanie w jaki sposób nauczyciele oceniają realizację projektu.

Analiza ankiet ex –post – ocena sytuacji zawodowej po zakończonych praktykach

Analizie zostaną poddane trzy pytania, na które respondent odpowiadał w ankiecie wstępnej jak również w ankiecie kończącej udział w projekcie. Głównym celem ich zadania było zaobserwowanie zmian w postrzeganiu, ocenianiu swoich kompetencji i umiejętności po zakończonych praktykach zawodowych.

Tabela 5 Porównanie poziomu przygotowania do nauki zawodu uczestników w pierwszym i drugim badaniu

Ocena	Ankieta początkowa	Ankieta końcowa
1	1,44%	
2	13,31%	-
3	44,60%	1,44%
4	38,13%	44,60%
5	1,80%	53,96%
Łącznie	100%	100%

Źródło: opracowanie własne

Porównując dwa okresy badania – początkowy i końcowy należy jednoznacznie stwierdzić, iż ocena poziomu przygotowania do nauki zawodu respondentów jest znacząca, ponieważ rozpoczynając praktykę większość nauczycieli przyznała w niniejszym temacie ocenę dostateczną – blisko 45%, podczas gdy w drugim badaniu odnotowuje się przewagę wskazań najwyższych tj. bardzo dobrych – 53,96%. Należy także zauważyć, iż w pierwszym badaniu łączna liczba osób oceniających poziom przygotowania do nauki zawodu najwyżej tj. dobrze oraz bardzo dobrze wyniosła blisko 40%, podczas gdy w drugim ponad 98%.

Tabela 6 Porównanie poziomu kwalifikacji zawodowych pod kątem nauczanego zawodu uczestników w pierwszym i drugim badaniu

Ocena	Ankieta początkowa	Ankieta końcowa
1	0,36%	-
2	11,87%	-
3	41,73%	1,80%
4	38,13%	43,56%
5	8,27%	54,66%
Łącznie	100%	100%

Źródło: opracowanie własne

Najwięcej wskazań w drugim badaniu odnosi się do oceny najwyższej – bardzo dobrej, którą zaznaczyło ponad połowa badanych. Aż 43,56% oceniło swoje kwalifikacje zawodowe po zakończonym stażu zawodowym na poziomie dobrym. Jeśli chodzi o wyniki pierwszego badania to respondenci najczęściej oceniali niniejszą kwestię na poziomie dostatecznym. Ocen najwyższych było zaledwie 8,27%.

Tabela 7 Porównanie poziomu wiedzy praktycznej z punktu widzenia nauczanego zawodu uczestników w pierwszym i drugim badaniu

Ocena	Ankieta początkowa	Ankieta końcowa
1	1,44%	-
2	17,63%	0,36%
3	48,20%	3,60%
4	32,01%	41,01%

5	0,72%	55,06%
Łącznie	100%	100%

Źródło: opracowanie własne

W ostatnim pytaniu, w którym beneficjenci projektu dokonywali samooceny wiedzy praktycznej należy zauważyć znaczącą przewagę not bardzo dobrych w badaniu drugim – ponad 55% przy zaledwie 0,72% w badaniu pierwszym, w którym przeważały oceny dostateczne.

Analiza ankiet ex –post – ocena realizacji projektu

Trzecią część pytań odnoszącą się do realizacji projektu rozpoczyna pytanie otwarte, w którym respondent wpisywał nazwę programu praktyk, z którego korzystał. Jedynym warunkiem uczestniczenia w projekcie „Praktyczne kształcenie nauczycieli zawodów branży hotelarsko-turystycznej” było zatrudnienie w placówce oświatowej i kształcenie w jednym z następujących zawodów branży hotelarskiej (technik hotelarstwa, pracownik pomocniczy obsługi hotelowej), branży turystycznej (technik obsługi turystycznej, technik turystyki wiejskiej), branży gastronomicznej (technik żywienia i usług gastronomicznych, kucharz, , kelner, barman) oraz zawodów z zakresu opieki i poprawy zdrowia (technik masażysta, terapeuta zajęciowy, opiekun osoby starszej, asystent osoby niepełnosprawnej, dietetyk oraz opiekun medyczny). Właśnie jeden z tych, wyżej wskazanych zawodów mógł wybrać nauczyciel wpisując w wolne miejsce w ankiecie ex-poste.

Tabela 8 Program praktyk, z którego korzystali nauczyciele w praktykach zawodowych w okresie wakacyjnym i weekendowym

	Praktyki wakacyjne	Praktyki weekendowe	Łącznie
Technik hotelarstwa	76 (41,30%)	10 (10,64%)	86 (30,94%)
Pracownik pomocniczy obsługi hotelowej	9 (4,89%)	6 (6,38%)	15 (5,40%)
Technik obsługi turystycznej	24 (13,04%)	4 (4,26%)	28 (10,07%)
Technik żywienia i usług gastronomicznych	60 (32,61%)	40 (42,55%)	100 (35,97%)
Kelner	2 (1,09%)	1 (1,06%)	3 (1,08%)
Dietetyk	4 (2,17%)	5 (5,32%)	9 (3,24%)

Kucharz	3 (1,63%)	11 (11,7%)	14 (5,04%)
Terapeuta zajęciowy	1 (0,54%)	2 (2,13%)	3 (1,08%)
Technik masażysta	1 (0,54%)	9 (9,57%)	10 (3,60%)
Technik turystyki wiejskiej	2 (1,09%)	-	2 (0,72%)
Asystent osoby niepełnosprawnej	2 (1,09%)	-	2 (0,72%)
Opiekun osoby starszej	-	6 (6,38%)	6 (2,16%)
Łącznie	184	94	278 (100%)

Źródło: opracowanie własne

Z przedstawionych danych wynika, że najliczniejszą grupą nauczycieli, którzy uczestniczyli w praktykach zawodowych byli pedagodzy kształcący w zawodzie technik żywienia i usług gastronomicznych – 100 osób. Drugą co do wielkości grupą nauczycieli byli ci, kształcący w zawodzie technik hotelarstwa – 86 osób spośród 278 odbywających praktyki. Ponad 10% badanych zdecydowało się na praktyki w branży turystycznej, a łączna liczba osób korzystających z praktyk z branży medycznej wyniosła 30 osób.

Kolejne pytanie wiąże się z poprzednim, ponieważ dotyczy oceny wybranego przez beneficjenta programu praktyki. Uczestnicy praktyk zawodowych mieli możliwość oceny programu praktyki w skali o 1 – ocena najgorsza do 5 – ocena najlepsza.

Tabela 9 Ocena programu praktyk uczestników projektu

	1	2	3	4	5
Technik hotelarstwa	-	-	2 (0,72%)	23 (8,27%)	61 (21,94%)
Pracownik pomocniczy obsługi hotelowej	-	1 (0,36%)	-	6 (2,16%)	8 (2,88%)
Technik obsługi turystycznej	-	-	3 (1,08%)	7 (2,52%)	18 (6,48%)
Technik żywienia i usług gastronomicznych	-	3 (1,08%)	10 (3,60%)	46 (16,55%)	41 (14,75%)
Kucharz	-	-	1 (0,36%)	-	13 (4,68%)

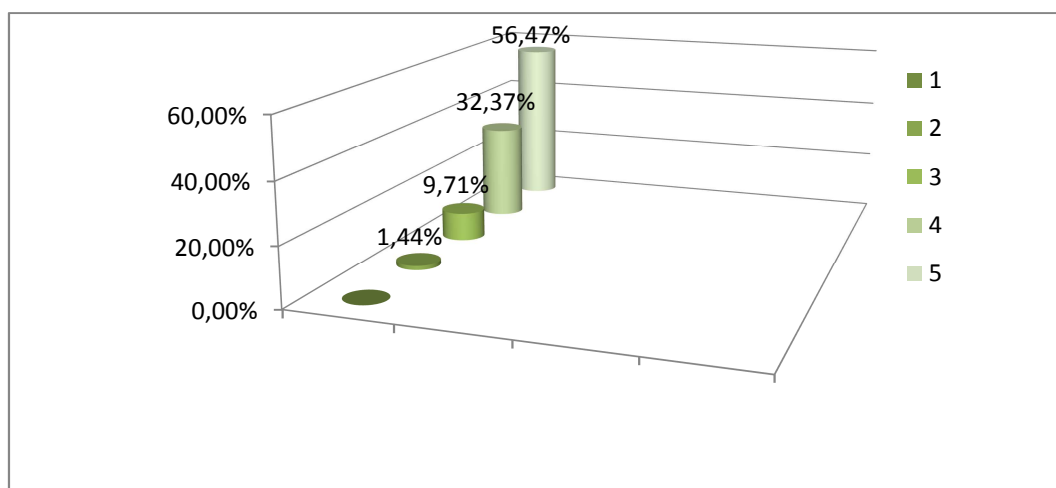
Terapeuta zajęciowy	-	-	-	1 (0,36%)	2 (0,72%)
Technik masażysta	-	2 (0,72%)	-	-	8 (2,88%)
Opiekun osoby starszej	-	-	-	2 (0,72%)	4 (1,44%)
Asystent osoby niepełnosprawnej	-	-	-	1 (0,36%)	1 (0,36%)
Kelner	-	-	-	-	3 (1,08%)
Dietetyk	-	-	-	2 (0,72%)	7 (2,52%)
Technik turystyki wiejskiej	-	-	-	-	2 (0,72%)
Łącznie	-	6 (2,16%)	16 (5,76%)	88 (31,65%)	168 (60,43%)

Źródło: opracowanie własne

Zdecydowanie najwięcej osób oceniło program praktyk, z którego korzystali na najwyższym poziomie tj. bardzo dobrym – ponad 60% wszystkich badanych. W porównaniu z niniejszym wynikiem procentowym kolejny, najwyższy to 31,65% wskazań na ocenę dobrą. Tylko 22 osoby zaznaczyły oceny niższe jak ocenę dobrą.

O sposób przeprowadzenia praktyki zapytano respondentów w kolejnym pytaniu. Podsumowując wyniki wskazań nauczycieli odbywających praktyki w okresie weekendów to zdecydowana większość respondentów wskazała na ocenę najwyższą tj. bardzo dobrą – 46, w porównaniu z pięcioma wskazaniem dostatecznymi. Wśród nauczycieli odbywających praktyki wakacyjne również przeważają wskazania o najwyższych notach.

Wykres 6 Ocena sposobu przeprowadzenia praktyk uczestników projektu



Źródło: opracowanie własne

Analizując przedstawione dane należy stwierdzić, iż nauczyciele najczęściej oceniali programy praktyk na najwyższą notę tj. bardzo dobrą – 56,47 % wszystkich wskazań. Ponad 30% respondentów ocenia przeprowadzenie praktyki na ocenę dobrą, a tylko 9,71% respondentów na ocenę dostateczną tj. 27 osób.

Kolejne pytanie związane było z oceną opiekuna praktyk tj. jego wiedzy i przygotowania. Jest to pytanie ogólne, uśredniające niniejsze kwestie, ponieważ szczegółowa ocena poszczególnych opiekunów będzie miała miejsce w pytaniu ósmym.

Podsumowując, otrzymano następujące dane.

Tabela 10 Ocena wiedzy i przygotowania opiekuna praktyk

Ocena	Praktyki wakacyjne	Praktyki weekendowe	Łącznie
1	-	-	-
2	1,09%	1,06%	1,08%
3	4,89%	10,64%	6,83%
4	17,39%	32,98%	22,66%
5	76,63%	55,32%	69,42%
Łącznie	184 osoby	94 osoby	100%

Źródło: opracowanie własne

Najwięcej wskazań zarówno wśród nauczycieli korzystających z praktyki wakacyjnej jak i weekendowej odnosiło się do oceny bardzo dobrej, których było blisko 70% wszystkich not. O ponad 50% mniej wskazań odnotowuje się w ocenie dobrej – 22,66% tj. 63 osoby. Tylko 19 osób wskazało na ocenę dostateczną, a 3 osoby na niedopuszczającą. Należy zatem podkreślić niezwykle pozytywne i korzystne wskazania w niniejszym temacie.

W czwartym pytaniu ankiety ex-poste, podsumowującej realizację udziału w projekcie, poproszono nauczycieli o ocenę otrzymanych materiałów pomocniczych, które składały się ze zgranych prezentacji multimedialnej dla danego zawodu. Nauczyciele podobnie jak w poprzednich pytaniach oceniali niniejszą kwestię w skali od 1 do 5. Otrzymano następujące wskazania:

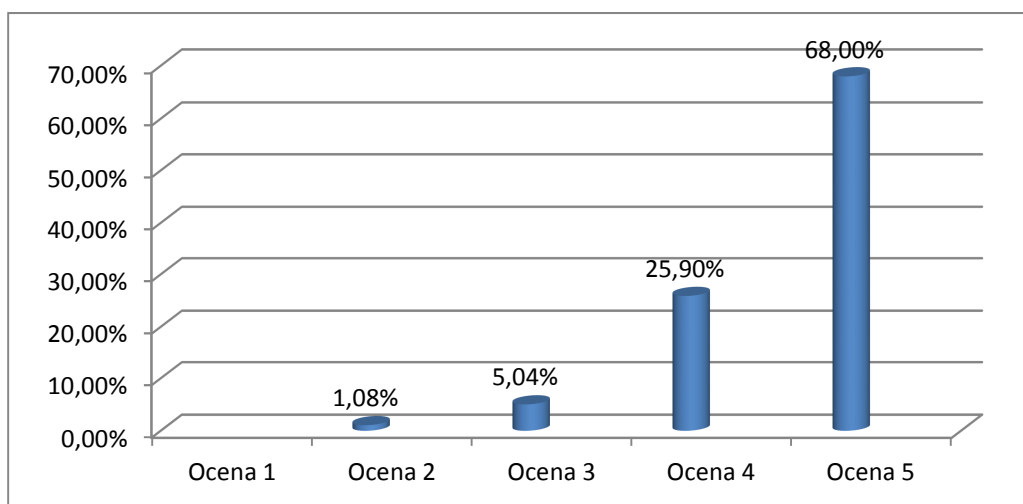
- Wśród nauczycieli odbywających praktyki zawodowe w okresie weekendów większość respondentów oceniła otrzymane materiały pomocnicze na poziomie

dobrym – 48 wskazań. Wysoki odsetek otrzymano także w kategorii – bardzo dobrej – 32 wskazania. Dziesięć osób oceniło otrzymane materiały dostatecznie.

- Większość nauczycieli odbywających praktyki w okresie wakacji oceniała na poziomie dobrym otrzymane materiały.

Kolejną kwestię, którą oceniali nauczyciele była organizacja administracyjna praktyki zawodowej.

Wykres 7 Ocena organizacji administracyjnej praktyk przez nauczycieli



Źródło: opracowanie własne

Aż 189 osób spośród wszystkich beneficjentów projektu wskazało na najwyższą notę oceniając organizację administracyjną praktyki zawodowej, co stanowi 68% wskazań. Blisko 26% odnosiło się do oceny dobrej. Pozostałe wskazania to łącznie nieco ponad 7% ogółu badanych.

W kolejnym pytaniu respondent miał możliwość dokonania oceny standardu zakwaterowania oraz wyżywienia w miejscu odbywania praktyki zawodowej. Zarówno w praktykach wakacyjnych jak i weekendowych znacznie lepsze noty odnotowano w kwestii zakwaterowania – w praktykach weekendowych wyłącznie oceny dobre oraz bardzo dobre. W praktykach wakacyjnych, porównując obiekty, w których nauczyciele mieli możliwość odbycia praktyki zawodowej najlepiej oceniony został Hotel Copernicus, który otrzymał wyłącznie najwyższe noty.

Jeżeli chodzi o standard wyżywienia we wszystkich analizowanych obiektach wskazanie oceny bardzo dobrej oraz dobrej było tym, które najczęściej się pojawiało w odpowiedziach respondentów. Najwięcej negatywnych wskazań tj. dostatecznych i niższych otrzymano w pierwszym terminie praktyki wakacyjnej tj. w 2012 roku, których było łącznie 28.

Ocena opiekuna praktyk najczęściej oceniana była na poziomie bardzo dobrym – ponad 200 wskazań respondentów. Należy zatem uznać, iż sposób prowadzenia zajęć, przygotowanie, kreatywność oraz zaangażowanie prowadzącego jest ocenione na najwyższą ocenę. Ocenę dobrą, którą należy także uznać za pozytywną notę przyznało ponad 50 nauczycieli. Pozostałe wskazania – dostateczne – 16 wskazań, niedopuszczające – 4 wskazania oraz niedostateczne – 3 wskazania. Wymienienie z imienia i nazwiska opiekuna praktyki w ankiecie miało na celu monitorowanie zadowolenia nauczyciela z opieki mentora podczas realizowanej praktyki zawodowej.

W dwóch ostatnich pytaniach nauczyciel korzystający z praktyki miał możliwość dokonać oceny całościowej projektu oraz ustosunkować się czy udział w projekcie był przydatny i czy spełnił oczekiwania respondenta.

Tabela 11 Wskazanie nabytej nowej wiedzy praktycznej poprzez udział w projekcie nauczycieli

Program praktyk	TAK	RACZEJ TAK	RACZEJ NIE	NIE	TRUDNO POWIEDZIEĆ
Praktyki weekendowe	54 osoby (57,44%)	31 osób (32,98%)	6 osób (6,38%)	-	3 osoby (3,19%)
Praktyki wakacyjne	122 osoby (66,30%)	38 osób (20,65%)	3 osoby (1,63%)	1 osoba (0,54%)	20 osób (10,87%)

Źródło: opracowanie własne

Zdecydowana większość otrzymanych wskazań świadczy o tym, że nowa wiedza została przez nauczycieli nabyta i tym samym o przydatności realizowanego projektu i zadowoleniu osób w nim uczestniczącym – blisko 70% wskazań bardzo dobrych. Trzydzieści osiem osób wskazało opcję *raczej tak*, którą należy rozpatrywać także jako pozytywną. Blisko 11% wskazań odnosi się do opcji *trudno powiedzieć*. Można zatem założyć, iż założenia wynikające z udziału w projekcie nauczycieli uczestniczących w praktykach zawodowych potwierdziły się, ponieważ wskazania co do zdobycia nowej wiedzy są wysoce pozytywne.

W drugim pytaniu respondent miał możliwość ustosunkowania się do kwestii spełnienia oczekiwań na skutek udziału w projekcie. Mógł tym samym zaznaczyć jedną z pięciu odpowiedzi, a zaznaczając opcję *raczej nie* bądź *nie*, miał możliwość uzasadnienia takiego wyboru.

Tabela 12 Wskazanie spełnienia oczekiwań uczestników projektu odbywających praktyki zawodowe

Program praktyk	TAK	RACZEJ TAK	RACZEJ NIE	NIE	TRUDNO POWIEDZIEĆ
-----------------	-----	------------	------------	-----	-------------------

Praktyki weekendowe	47 osoby (50%)	33 osoby (35,11%)	4 osoby (4,26%)	-	10 osób (10,64%)
Praktyki wakacyjne	119 osób (64,67%)	43 osoby (23,37%)	3 osoby (1,63%)	5 osób (2,72%)	14 osób (7,61%)

Źródło: opracowanie własne

Dla zdecydowanej większości osób udział w projekcie spełnił oczekiwania – tego zadania było aż 166 osób spośród wszystkich, którzy brali udział w projekcie. Jedynie dla 76 osób udział w projekcie raczej spełnił oczekiwania, a 24 osobom trudno się jednoznacznie ustosunkować do niniejszej kwestii. Pięć osób odpowiedziało negatywnie na tak zadane pytanie.

Zogniskowany wywiad grupowy na rozpoczęcie i zakończenie zajęć praktycznych

Na rozpoczęcie i zakończenie udziału w projekcie przeprowadzono z beneficjentami zogniskowany wywiad grupowy, który miał na celu poznanie oczekiwań uczestników praktyk zawodowych jak i stopnia zadowolenia z ich odbycia.

W pierwszym przypadku respondenci najczęściej wskazali następujące odpowiedzi:

- W czasie odbywania praktyki poznam metody i techniki pracy, instrukcje oraz obsługę różnych nowoczesnych urządzeń, programów komputerowych.
- Zależy nam na współpracy z praktykami, którzy mogą powiedzieć o realiach pracy z klientem.
- Wymiana doświadczeń między nauczycielami oraz zdobycie nowych umiejętności, poszerzenie posiadanych wiadomości oraz praktyczne przećwiczenie znanych od lat.
- Zastosowanie wiedzy, która dotąd była dostępna tylko w literaturze.
- Koncentrowanie się na nowoczesnych rozwiązaniach w pracy z uczniami, a nie przekazywanie przestarzałej wiedzy.

W drugim przypadku pytano o zadowolenie z organizowanych praktyk zarówno pod względem „szkoleniowym” jak i organizacyjnym. W trakcie wywiadu przeważały następujące opinie:

- Praktyki spełniły moje oczekiwania, nabyłem nową wiedzę, która zostanie wykorzystana na zajęciach z uczniami podczas zajęć praktycznych.

- Praktyki dobrze zorganizowane, dużo przydatnych wiadomości oraz dostępność dodatkowych materiałów w formie folderów i pism przesądziły o pozytywnej ocenie projektu.
- Udział w projekcie pozwolił na wymianę doświadczeń zawodowych z opiekunami praktyk jak i innymi nauczycielami.
- Moduły praktyki były odpowiednio dobrane.
- Wiedza i doświadczenie opiekunów praktyk były na wysokim poziomie.
- Możliwość obserwacji prawdziwych sytuacji, a nie wymyślonych scenek.
- Pozytywna współpraca pomiędzy obsługą administracyjną praktyki a nauczycielami.
- Poznanie nowych metod pracy z klientem.
- Plan zajęć był dobrze zorganizowany i zaplanowany, tematyka zgodna z profilem branżowym praktyki.
- Zakwaterowanie oraz wyżywienie ocenione zostały przez respondentów na wysokim poziomie.

Pozytywne opinie na temat uczestnictwa w projekcie są dowodem na zadowolenie respondentów z udziału w projekcie.

Autoewaluacja

Każdy uczestnik praktyki zawodowej został zobowiązany do wypełniania dzienniczka, w którym zaznaczał jaką nową wiedzę i umiejętności nabył w toku przeprowadzonej praktyki oraz jak ją wykorzysta w pracy dydaktycznej. Każdy dzienniczek został poprawnie wypełniony oraz uwzględnione w nim zostały wszystkie moduły tematyczne zawarte w programach praktyk w odpowiednim zawodzie. Bardzo często jako *możliwości wykorzystywania w praktyce edukacyjnej nowej wiedzy* nauczyciele wskazywali, iż otrzymane wiadomości praktyczne wykorzystują w następujący sposób:

- Poprzez praktyczne zastosowanie na prowadzonych przez siebie zajęciach między innymi z: marketingu usług hotelarskich, usług gastronomicznych, praktycznej nauki zawodu, żywienia i gastronomii w hotelarstwie czy obsługi konsumenta. Poparcie wiedzy praktycznej realnymi przykładami to pozytywna wartość z odbycia praktyki zawodowej.
- Sygnalizowanie na zajęciach praktycznych z uczniami o specyfice działania obiektu sanatoryjnego jako odrębnej jednostki świadczącej usługi hotelowe, żywieniowe czy rehabilitacyjne.

- Zgromadzone materiały, informacje oraz dokumentacja w formie folderów, wzorów pism czy fotografii udoskonalały praktyczne zajęcia z uczniami.
- Udoskonalenie zajęć poprzez między innymi zorganizowanie np. scenek hotelowych przy recepcji, tworzenie regulaminu hotelowego, rozmowy w parach na temat „gość zamawia konferencję”, scenek rodzajowych – przyjmowanie rzeczy do depozytu, praca w grupach – zasady „zielonej” gastronomii, pokazy slajdów czy sporządzanie ankiety badania usług hotelu, zajęcia w ramach pracowni turystycznej na systemie rezerwacji biletów autokarowych, zamówień świadczeń turystycznych np. na straganie regionalnym, rozmowa z gościem – klientem, ćwiczenia w ramach dialogu: rozmowa z klientem indywidualnym, rozmowa z przedstawicielem, grupy, prezentacja i kalkulacja różnych klientów.
- Praca na poznanych w trakcie praktyki programach komputerowych do rezerwacji biletów lotniczych lub autokarowych oraz ubezpieczeń (Curatichet, czy Travella).

Test diagnozujący wiedzę nauczycieli kształcących w zawodach branży hotelarskiej, turystycznej, gastronomicznej i rehabilitacyjno-zdrowotnej

Test diagnozujący wiedzę realizowany jest w ciągu trwania praktyk zawodowych dwa razy – w dniu rozpoczęcia praktyki oraz w dniu kończącym szkolenie. Respondenci rozwiązują ten sam test diagnozujący, co ma na celu zbadanie w jakim, stopniu, jakiej i ile wiedzy wzrosło.

Każdy test składa się z 30 pytań i przygotowany jest dla każdego zawodu, prawidłowa jest tylko jedna odpowiedź.

Wszystkie wyniki jednoznacznie wskazują na znaczącą poprawę wyników testów w drugim terminie jego realizacji w każdym z zawodów. Podczas gdy na wstępie liczba punktów z testów diagnozujących wahała się pomiędzy 10-15 punktów, to w drugim sięgała liczby blisko 30 punktów.

Ocena przydatności odbytych praktyk w procesie nauczania przez nauczycieli

Warunkiem przeprowadzenia było dokonanie jej w okresie do 6 miesięcy od zakończenia udziału w praktykach, a dopuszczalną formą badania była rozmowa telefoniczna oraz bezpośrednią wizytacja lekcji, których przewidziano w okresie realizacji projektu – 30. W niniejszym badaniu przeprowadzono 120 wywiadów oraz 30 wizytacji.

W badaniu telefonicznym wzięły udział osoby, które ukończyły 10 dniowe praktyki zawodowe, wśród których było 114 kobiet oraz 6 mężczyzn.

Najwięcej nauczycieli biorących udział w niniejszym badaniu było w wieku powyżej 45 lat – ponad 40% badanych. Aż 37 respondentów było w wieku 36-45 lat, pięć osób mniej – w wieku 26-35 lat. Tylko dwie osoby zadeklarowały wiek poniżej 26 lat.

Zdecydowana większość badanych – blisko 70% mieszka w miastach, a 37 osób na terenach wiejskich.

Województwo zamieszkania respondentów – najczęściej bo aż 16,67% zamieszkuje teren województwa mazowieckiego, równie wysoki odsetek wskazań – 15,83% nauczycieli pochodzi z terenów województwa kujawsko-pomorskiego.

W kolejnym pytaniu respondent wskazywał program praktyk z którego korzystał odbywając praktykę zawodową na terenie województwa kujawsko-pomorskiego.

Tabela 13 Program praktyk, z którego korzystał beneficjent

Kryterium podziału – program praktyk, z którego korzystał beneficjent	Liczba osób	Wartość w %
Technik hotelarstwa	52	43,33%
Technik żywienia i usług gastronomicznych	25	20,83%
Technik obsługi turystycznej	12	10,00%
Pracownik pomocniczy obsługi hotelowej	8	6,67%
Kucharz	7	5,83%
Opiekun osoby starszej	4	3,33%
Dietetyk	4	3,33%
Technik turystyki wiejskiej	2	1,67%
Technik masażysta	2	1,67%
Kelner	2	1,67%
Terapeuta zajęciowy	1	0,83%

Asystent osoby niepełnosprawnej	1	0,83%
Łącznie	120	100%

Źródło: opracowanie własne

Zdecydowanie najwięcej osób, z którymi przeprowadzono wywiad telefoniczny odbywało praktyki w zakresie hotelarstwa – blisko 44% wskazań. Aż 25 osób wskazało, że uczestniczyło w praktykach z zakresu gastronomii, a 10% wskazań odnosiło się do programu z zakresu turystyki. Pozostałe wskazania nie przekroczyły ośmiu wskazań.

W części drugiej rozmowy telefonicznej respondenci oceniali poziom przydatności odbytych praktyk w procesie nauczania. Uzyskano w tej kwestii następujące dane.

Tabela 14 Ocena przydatności praktyk w procesie nauczania

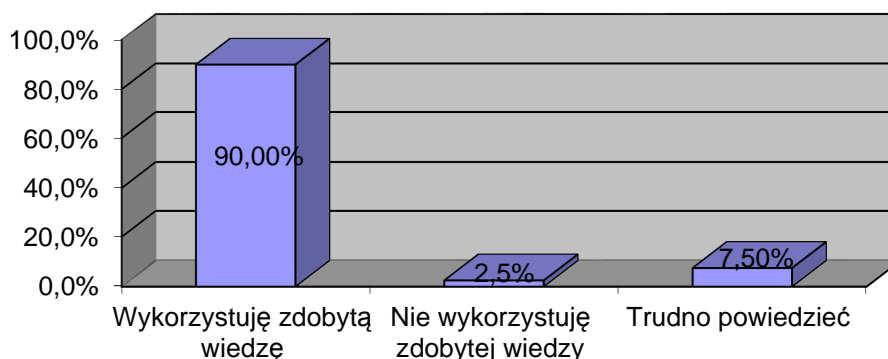
Program praktyk Ocena	Ocena 1	Ocena 2	Ocena 3	Ocena 4	Ocena 5
Technik hotelarstwa	-	1 osoba 0,83%	2 osoby 1,67%	11 osób 9,17%	38 osób 31,67%
Technik żywienia i usług gastronomicznych	1 osoba 0,83%	1 osoba 0,83%	4 osoby 3,33%	7 osób 5,83%	12 osób 10%
Pracownik pomocniczy obsługi hotelowej	-	-	-	2 osoby 1,67%	6 osób 5,00%
Technik turystyki wiejskiej	-	-	1 osoba 0,83%	1 osoba 0,83%	-
Kucharz	-	-	-	-	7 osób 5,83%
Kelner	-	-	-	-	2 osoby 1,67%
Technik obsługi turystycznej	-	-	-	1 osoba 0,83%	11 osób 9,17%
Technik masażysta	-	-	-	-	2 osoby 1,67%
Dietetyk	-	-	-	-	4 osoby 3,33%
Asystent osoby niepełnosprawnej	-	-	-	-	1 osoba 0,83%
Opiekun osoby starszej	-	-	-	-	4 osoby 3,33%
Terapeuta zajęciowy	-	-	-	-	1 osoba 0,83%
Łącznie	1 osoba 0,83%	2 osoby 1,67%	7 osób 5,83%	22 osób 18,33%	88 osób 73,33%

Źródło: opracowanie własne

Zdecydowana przewaga wskazań najwyższych wskazuje, iż nauczyciele wysoko oceniają przydatność praktyk w procesie nauczania – ponad 70%. O 66 mniej osób wskazało ocenę dobrą, a pozostałe noty zaledwie 10 nauczycieli.

W kolejnym pytaniu beneficjenci mieli możliwość odnieść się do kwestii – czy zdobyta wiedza w czasie praktyk jest wykorzystywana na zajęciach.

Wykres 8 Wykorzystywanie wiedzy zdobytej podczas praktyk na zajęciach z uczniami



Źródło: opracowanie własne

Aż 108 osób spośród 120 badanych przyznało, iż wiedzę zdobytą na praktykach zawodowych wykorzystuje na zajęciach dydaktycznych. Tylko osoby stwierdziły, iż zdobytej wiedzy nie wykorzystują, a 9 nauczycielom trudno się jednoznacznie do niniejszej kwestii ustosunkować. Jeżeli respondent wybrał opcję odpowiedzi – „Nie wykorzystuje na zajęciach dydaktycznych zdobytej wiedzy”, ankieter przechodził do kolejnego pytania, omijając tym samym pytanie 3, które odnosi się do wyboru modułów, z których wiedzy korzysta.

Kolejne pytanie wiąże się z poprzednim, ponieważ odnosi się do kwestii, z jakich modułów z konkretnych programów beneficjent korzysta podczas prowadzonych przez siebie zajęć praktycznych. W zależności od programu praktyk danych modułów było od 4 do 9. Ankieter odczytywał nazwę modułu, a respondent miał możliwość odpowiedzi pozytywnej bądź negatywnej.

W dalszej części analizy zostanie dokonany podział na konkretne programy z uwzględnieniem jakich odpowiedzi udzielili beneficjenci projektu ankieterowi.

Tabela 15 Wiedza zdobyta podczas praktyk z zakresu technik hotelarstwa, a jej wykorzystywanie w pracy dydaktycznej

Technik hotelarstwa		
Moduł	TAK	NIE
1. Obsługa gości w recepcji	47 osób 90,38%	5 osób 9,62%
2. Praca w dziale utrzymania czystości i porządku w jednostkach mieszkalnych	48 osób 92,31%	4 osoby 7,69%

3. Organizacja pracy w części gastronomicznej obiektu hotelarskiego	50 osób 96,15%	2 osoby 3,85%
4. Planowanie i prowadzenie działalności marketingowej w obiekcie hotelarskim	50 osób 96,15%	2 osoby 3,85%
5. Organizacja i realizacja usług dodatkowych zgodnie z zapotrzebowaniem gości hotelowych	52 osoby 100%	-

Źródło: opracowanie własne

Zdecydowana większość osób korzysta ze zdobytej wiedzy w każdym z 5 modułów tematycznych – odpowiedzi wahają się od 47 wskazań pozytywnych do 52 czyli wszystkich respondentów, którzy zaznaczyli tę odpowiedź w module *Organizacja i realizacja usług dodatkowych zgodnie z zapotrzebowaniem gości hotelowych*.

Tabela 16 Wiedza zdobyta podczas praktyk z zakresu technik żywienia i usług gastronomicznych, a jej wykorzystywanie w pracy dydaktycznej

Technik żywienia i gospodarstwa domowego		
Moduł	TAK	NIE
1. Zapoznanie z organizacją pracy w obiekcie gastronomicznym	23 osoby 100%	-
2. Planowanie i nadzór produkcji w obiekcie gastronomicznym	22 osoby 95,65%	1 osoba 4,35%
3. Ekonomika i finanse oraz dział marketingu	22 osoby 95,65%	1 osoba 4,35%
4. Zaopatrzenie i przechowywanie surowców spożywczych. Magazyn produktów spożywczych	22 osoby 95,65%	1 osoba 4,35%
5. Sporządzanie potraw i napojów. Jarzyniearnia	22 osoby 95,65%	1 osoba 4,35%
6. Sporządzanie potraw i napojów. Kuchnia gorąca	23 osoby 100%	-
7. Sporządzanie potraw i napojów. Pracownia garmazeryjna. Kuchnia zimna	23 osoby 100%	-
8. Sporządzanie potraw i napojów. Deserownia. Ciastkarnia	23 osoby 100%	-
9. Ekspedycja potraw i napojów. Zmywalnia naczyń stołowych	22 osoby 95,65%	1 osoba 4,35%

Źródło: opracowanie własne

Wszyscy respondenci w czterech modułach stwierdzili że korzystają ze wskazane j wiedzy w kształceniu dydaktycznym, jedna osoba w pozostałych modułach odpowiedziała negatywnie.

W programie z zakresu technik obsługi turystycznej wszystkie osoby w każdym z 7 modułów tematycznych odpowiedziała pozytywnie, co znaczy że korzystają oni ze zdobytej wiedzy podczas odbytej praktyki zawodowej.

Ośmiu nauczycieli biorących udział w praktykach w zawodzie pracownik pomocniczy obsługi hotelowej oraz technik turystyki wiejskiej w wywiadzie telefonicznym udzieliło

pozytywnych odpowiedzi na zadane pytanie o korzystanie z uzyskanej wiedzy w pięciu wymienionych modułach.

Wszystkie pozytywne odpowiedzi świadczące o tym, że respondent korzysta ze zdobytej wiedzy podczas praktyki odnoszą się także do nauczycieli, którzy korzystali z praktyki w zawodach: kucharz, kelner/ barman, asystent osoby niepełnosprawnej oraz opiekun osoby starszej. W programie z zakresu dietetyki na 4 osoby biorące udział w praktyce 2 nauczycieli przyznało, że nie korzystało z wiedzy z zakresu *struktury organizacyjnej oraz zasad funkcjonowania w obiekcie sanatoryjnym* oraz po jednej z osób z modułu *symulacja wywiadów w poradni dietetycznej oraz porady dietetyczne, edukacja żywieniowa pacjentów*.

Ostatnie pytanie dotyczyło kwestii wpływu praktyk na sposób prowadzenia zajęć praktycznych dla uczniów. Respondenci mieli do wyboru jedną z pięciu ocen, gdzie 1 oznaczało ocenę niedostateczną, a 5 oceną bardzo dobrą.

W poniższej tabeli przedstawione zostaną dane odnoszące się do niniejszego pytania w konkretnych programach praktyk, z których korzystali nauczyciele.

Tabela 17 Stopień, w jakim wpłynęły praktyki na prowadzenie zajęć

Program praktyk Ocena	Ocena 1	Ocena 2	Ocena 3	Ocena 4	Ocena 5
Technik hotelarstwa	1 osoba 0,83%	-	3 osoby 2,50%	13osób 10,83%	35osób 29,17%
Technik żywienia i usług gastronomicznych	2 osoby 1,67%	-	3 osoby 2,50%	9 osób 7,50%	11 osób 9,17%
Technik obsługi turystycznej				1 osoba 0,83%	11 osób 9,17%
Pracownik pomocniczy obsługi hotelowej	-	-	-	2 osoby 1,67%	6 osób 5,00%
Technik turystyki wiejskiej	-	-	-	2 osoby 1,67%	-
Kucharz	-	-	-	-	7 osób 5,83%
Kelner	-	-	-	-	2 osoby 1,67%
Terapeuta zajęciowy	-	-	-	-	1 osoba 0,83%
Dietetyk	-	-	-	1 osoba 0,83%	3 osoby 2,50%
Opiekun osoby starszej	-	-	-	-	4 osoby 3,33%
Technik masażysta	-	-	-	-	2 osoby 1,67%
Asystent osoby niepełnosprawnej	-	-	-	-	1 osoba 0,83%
Łącznie	3 osoby 2,5%	-	6 osób 500%	28 osób 23,33%	83 osoby 69,17%

Źródło: opracowanie własne

Analizując dane zaprezentowane w tabeli należy stwierdzić, iż w większości nauczyciele korzystający z praktyki oceniali stopień, w jakim wpłynęły praktyki na prowadzenie zajęć na poziomie bardzo dobrym – blisko 70% wskazań. O 55 osób mniej zadeklarowały ocenę dobrą. Znikomy odsetek wskazań odnosił się do oceny dostatecznej oraz niedostatecznej. Można, zatem wysnuć tezę, iż praktyki zawodowe w znaczący sposób wpłynęły na sposób prowadzenia lekcji i zajęć praktycznych dla uczniów. Korzystanie z niniejszych praktyk odgrywa znaczącą rolę w procesie kształcenia młodzieży.

Wizytacja lekcji prowadzonej przez uczestnika projektu który odbył praktyki zawodowe

Wizytacja przeprowadzona była wśród 30 nauczycieli, którzy zakończyli praktyki zawodowe w okresie 6 miesięcy i korzystający z następujących programów praktyk: z zakresu gastronomii – 13 osób, hotelarstwa – 16 osób oraz jedna osoba z zakresu turystyki. Wizytacja odbyła się na lekcji, która dotyczyła ściśle kierunku, w którym realizowana była praktyka zawodowa. Tematyka zajęć dydaktycznych została szczegółowo opisana w raporcie jak również dokonana została szczegółowa analiza – zasobu wiedzy z której nauczyciel korzysta po praktyce, stopnia zadowolenia oraz typów ewentualnie przeprowadzonych zmian w procesie nauczania.

W kolejnym pytaniu ankieter określał stopień w jakim na lekcji były poruszane zagadnienia objęte programem praktyki. Wskazano że aż 24 osoby w znacznym stopniu poruszają niniejszą tematykę na lekcji (ocena 5) a 6 nauczycieli w stopniu zadawalającym tj. ocena dobra.

Ocena przydatności programów przeprowadzona wśród przedsiębiorców

W badaniu wzięło udział 8 przedstawicieli przedsiębiorstw, w których nauczyciele odbywali praktykę zawodową, wśród których znaleźli się: restauracja Roma, Solanki Uzdrowisko Medical-Spa, Hotel Filmar, Hotel i Restauracja Penelopa, Biuro Podróży Amer – Tour, Biuro Podróży My Travel, Inowrocławska Lokalna Organizacja Turystyczna, Agro

Noclegi. Przedstawiciele niniejszych przedsiębiorstw odnosili się do dwóch następujących kwestii:

- Oceny przydatności realizowanych programów praktyk – 5 przedstawicieli przedsiębiorstw wskazało na najwyższą ocenę tj. bardzo dobrą, 3 – na ocenę dobrą.
- Realizowane programy praktyk w ramach praktyki zawodowej w stosunku do oczekiwań względem przygotowania absolwenta szkoły do pracy w danym zawodzie – wszyscy badani wskazali na pozytywną odpowiedź w niniejszej kwestii co należy odczytywać, że programy praktyk ułożone zostały w sposób praktyczny i korzystny zarówno dla nauczyciela jak i w dalszej perspektywie – ucznia.

Wszelkie komentarze oraz wnioski przedstawicieli przedsiębiorstw zostały przedstawione w raporcie.

Spis wykresów

Wykres 1 Struktura wieku uczestników praktyk wakacyjnych	5
--	---

Wykres 2 Ocena obecnej sytuacji zawodowej nauczycieli biorących udział w praktykach wakacyjnych	7
Wykres 3 Struktura wieku uczestników praktyk weekendowych	8
Wykres 4 Województwo zamieszkania uczestników praktyk weekendowych	9
Wykres 5 Ocena obecnej sytuacji zawodowej nauczycieli biorących udział w praktykach weekendowych	9
Wykres 6 Ocena sposobu przeprowadzenia praktyk uczestników projektu.....	17
Wykres 7 Ocena organizacji administracyjnej praktyk przez nauczycieli.....	18
Wykres 8 Wykorzystywanie wiedzy zdobytej podczas praktyk na zajęciach z uczniami.....	25

Spis tabel

Tabela 1 Miejsce zamieszkania nauczycieli odbywających praktyki wakacyjne.....	6
Tabela 2 Województwo zamieszkania uczestników praktyk wakacyjnych.....	6
Tabela 3 Miejsce zamieszkania nauczycieli odbywających praktyki weekendowe	8
Tabela 4 Województwo zamieszkania uczestników praktyk.....	10
Tabela 5 Porównanie poziomu przygotowania do nauki zawodu uczestników w pierwszym i drugim badaniu.....	13
Tabela 6 Porównanie poziomu kwalifikacji zawodowych pod kątem nauczanego zawodu uczestników w pierwszym i drugim badaniu.....	13
Tabela 7 Porównanie poziomu wiedzy praktycznej z punktu widzenia nauczanego zawodu uczestników w pierwszym i drugim badaniu.....	14
Tabela 8 Program praktyk, z którego korzystali nauczyciele w praktykach zawodowych w okresie wakacyjnym i weekendowym	15
Tabela 9 Ocena programu praktyk uczestników projektu.....	16
Tabela 10 Ocena wiedzy i przygotowania opiekuna praktyk	17
Tabela 11 Wskazanie nabytej nowej wiedzy praktycznej poprzez udział w projekcie nauczycieli	19
Tabela 12 Wskazanie spełnienia oczekiwań uczestników projektu odbywających praktyki zawodowe.....	20
Tabela 13 Program praktyk, z którego korzystał beneficjent.....	23
Tabela 14 Ocena przydatności praktyk w procesie nauczania	24

Tabela 15 Wiedza zdobyta podczas praktyk z zakresu technik hotelarstwa, a jej wykorzystywanie w pracy dydaktycznej	26
Tabela 16 Wiedza zdobyta podczas praktyk z zakresu technik żywienia i gospodarstwa domowego, a jej wykorzystywanie w pracy dydaktycznej	26
Tabela 17 Stopień, w jakim wpłynęły praktyki na prowadzenie zajęć	27