

## II. RAPORT CZĄSTKOWY

Badanie ewaluacyjne projektu  
pn. „Wykształceni technologią – program  
doskonalenia nauczycieli zawodu”



**KAPITAŁ LUDZKI**  
NARODOWA STRATEGIA SPÓJNOŚCI



Centrum Promocji Innowacji i Rozwoju

**UNIA EUROPEJSKA**  
EUROPEJSKI  
FUNDUSZ SPOŁECZNY



## ***II. raport cząstkowy***

### ***Badanie ewaluacyjne projektu***

***pn. „Wykształceni technologią – program doskonalenia nauczycieli zawodu”***

#### **Opracowanie:**

Zachodniopomorska Pracownia Badawcza Marta Rzeczkowska-Owczarek  
Zachodniopomorska Grupa Doradcza Sp. z o. o.

Luty 2014 r.

## SPIS TREŚCI

<b>WYKAZ SKRÓTÓW .....</b>	<b>4</b>
<b>1 WPROWADZENIE.....</b>	<b>5</b>
1.1 Cel badania .....	6
1.2 Cele szczegółowe.....	6
1.3 Kryteria ewaluacyjne .....	6
<b>2 OPIS ZASTOSOWANEJ METODOLOGII .....</b>	<b>7</b>
<b>3 WYNIKI BADANIA.....</b>	<b>8</b>
3.1 Ocena adekwatności Projektu oraz stopnia, w jakim cele Projektu odpowiadają problemom zdiagnozowanym we wniosku o dofinansowanie Projektu .....	8
3.2 Ocena użyteczności oferowanego wsparcia z punktu widzenia uczestników Projektu.....	12
3.3 Identyfikacja barier i problemów związanych z realizacją Projektu.....	21
<b>4 WNIOSKI .....</b>	<b>22</b>
<b>5 SPIS TABEL .....</b>	<b>24</b>
<b>6 SPIS WYKRESÓW.....</b>	<b>24</b>
<b>7 ANEKS .....</b>	<b>25</b>

## WYKAZ SKRÓTÓW

<b>CATI</b>	<i>Computer Assisted Telephone Interview</i> - wywiad telefoniczny wspomagany komputerowo
<b>CAWI</b>	<i>Computer Assisted Web Interview</i> - badanie kwestionariuszowe z wykorzystaniem Internetu nadzorowane przez system komputerowy
<b>CPIR</b>	Centrum Promocji Innowacji i Rozwoju
<b>IPNZ</b>	Instruktor praktycznej nauki zawodu
<b>NPZ</b>	Nauczyciel przedmiotów zawodowych
<b>PO KL</b>	Program Operacyjny Kapitał Ludzki
<b>TDI</b>	<i>Telephone in-Depth Interview</i> – telefoniczny wywiad pogłębiony
<b>TM</b>	Technik mechanik
<b>TME</b>	Technik mechatronik
<b>TPS</b>	Technik pojazdów samochodowych

## 1 WPROWADZENIE

Projekt pn. „Wykształceni technologią – program doskonalenia nauczycieli zawodu” realizowany przez Centrum Promocji Innowacji i Rozwoju, prowadzony jest w ramach Programu Operacyjnego Kapitał Ludzki, Priorytet III *Wysoka jakość systemu oświaty*, Działanie 3.4. Otwartość systemu edukacji w kontekście uczenia się przez całe życie, Poddziałanie 3.4.3 Upowszechnienie uczenia się przez całe życie.

Projekt zakłada opracowanie programu doskonalenia zawodowego nauczycieli w ramach którego, uczestnicy odbędą zajęcia instruktorskie i staże zawodowe w przedsiębiorstwach.

Jako **główny cel** Projektu, określono wzmocnienie potencjału dwustu siedemdziesięciu nauczycieli przedmiotów zawodowych i instruktorów praktycznej nauki zawodu w obszarze posiadanych kompetencji i kwalifikacji, opartego na nowoczesnych technologiach.

W ramach celu głównego wyróżniono trzy **cele szczegółowe** Projektu:

- Wypracowanie rozwiązań w dziedzinie doskonalenia zawodowego umożliwiającego podniesienie kwalifikacji zawodowych nauczycieli przedmiotów zawodowych i instruktorów praktycznej nauki zawodu.
- Zdobycie wiedzy praktycznej w zakresie obsługi nowoczesnych urządzeń stosowanych w branży mechanicznej, mechatronicznej i mechaniki pojazdowej przez nauczycieli z całej Polski.
- Zdobycie przez nauczycieli przedmiotów zawodowych i instruktorów praktycznej nauki zawodu wiedzy związanej ze specyfiką pracy przedsiębiorstw z branży mechanicznej, mechatronicznej i mechaniki pojazdowej.

Uczestnikami Projektu są nauczyciele nauki zawodu oraz instruktorzy praktycznej nauki zawodu szkół ponadgimnazjalnych o kierunkach nauczania: technik mechanik, technik mechatronik i technik pojazdów samochodowych. Projekt ma charakter ogólnopolski.

Główne działania zakładane w Projekcie:

1. Opracowanie programu doskonalenia zawodowego nauczycieli zawodu (w 3 zespołach – dla branży mechanicznej, mechatronicznej i samochodowej, korekta i modyfikacje programu na podstawie konsultacji prowadzonych wśród nauczycieli).
2. Działania związane z bezpośrednim wsparciem grupy docelowej:
  - Zajęcia instruktorskie w wymiarze 55 h, realizowane w dwóch etapach: Etap I. 40 h – okres realizacji XI-XII 2012 r.; Etap II 15 h - okres realizacji IX-X 2013 r.;
  - Staże w przedsiębiorstwach w wymiarze 120 h, realizowane w dwóch etapach: Etap I. 80 h – okres realizacji I-III 2013 r.; Etap II 40 h – okres realizacji XI.2013 r. II.2014 r.

Okres realizacji Projektu: 01.05.2012 r. – 31.03.2014 r.

## 1.1 Cel badania

Głównym celem ewaluacji jest ocena działań projektowych podejmowanych na rzecz grupy docelowej.

## 1.2 Cele szczegółowe

1. Ocena adekwatności Projektu oraz stopnia, w jakim cele Projektu odpowiadają problemom zdiagnozowanym we wniosku o dofinansowanie Projektu.
2. Ocena stopnia realizacji zamierzonych celów Projektu.
3. Ocena użyteczności oferowanego wsparcia z punktu widzenia uczestników Projektu.
4. Identyfikacja barier i problemów związanych z realizacją Projektu.

## 1.3 Kryteria ewaluacyjne

Kryteria ewaluacyjne, które zostały zastosowane w ramach badania to:

**Trafność (adekwatność)** – rozumiana jako ocena zastosowanych w Projekcie działań pod kątem realizacji jego celów;

**Użyteczność** – rozumiana jako ocena czy zmiany wywołane realizacją Projektu są korzystne z punktu widzenia jego uczestników i do jakiego stopnia oddziaływanie Projektu odpowiada potrzebom grupy docelowej;

**Efektywność** – rozumiana jako powiązanie efektów zastosowanych działań w Projekcie, z poniesionymi nakładami;

**Trwałość** – pozwala ocenić czy uprzednio zaplanowane pozytywne efekty Projektu będą nadal widoczne po zakończeniu jego realizacji.

## 2 OPIS ZASTOSOWANEJ METODOLOGII

Metodologia badania objęła analizę danych wtórnych oraz danych pierwotnych, zebranych za pomocą ilościowych technik badawczych. Zastosowanie różnorodnego zestawu technik oraz uwzględnienie opinii kilku grup respondentów pozwoliło na skuteczną triangulację pozyskanych informacji, a w dalszym efekcie wyciągnięcie trafnych i użytecznych wniosków z badania.

### *Metody monograficzne*

**Desk research** – metoda badań społecznych, która zakłada szczegółową analizę istniejących już i dostępnych danych. Badanie to nie jest zatem związane z pozyskiwaniem nowych informacji, a jedynie scalaniem, przetworzeniem i analizą danych rozproszonych dotychczas wśród rozmaitych źródeł. W ramach desk research dokonano m.in. analizy następujących dokumentów i danych:

- dokumentacja projektowa;
- raporty/analizy dotyczące sytuacji w szkolnictwie zawodowym w Polsce;
- strony internetowe, powstałe w ramach realizacji Projektu.

### *Metody i techniki społecznych badań ilościowych*

**I. Ankieta kwestionariuszowa PAPI** - (*Paper And Pencil Interview*), polega na przeprowadzeniu wywiadu z respondentami przy wykorzystaniu papierowej ankiety/kwestionariusza – respondenci otrzymują formularze ankiety i samodzielnie je uzupełniają. Ankiety przeprowadzono po zakończeniu zajęć instruktażowych oraz staży, w ramach prowadzonego monitoringu (ankieta ewaluacyjna).

#### **Badanie PAPI zostało przeprowadzone z:**

- Uczestnikami Projektu
  - z kierunku mechanik – 40 osób,
  - z kierunku mechatronik – 24 osoby,
  - z kierunku mechanik samochodowy – 83 osoby.
- Opiekunami staży (przedsiębiorcami przyjmującymi stażystów)
  - z kierunku mechanik – 16 osób,
  - z kierunku mechatronik – 8 osób,
  - z kierunku mechanik samochodowy – 26 osób.

Uczestnicy Projektu wypełnili po cztery ankiety ewaluacyjne dotyczące:

- oceny zajęć instruktażowych,
- oceny stanu swojej wiedzy przed przystąpieniem do stażu,
- oceny stanu swojej wiedzy po zakończeniu stażu,
- oceny stażu.

Opiekunowie staży wzięli udział w ankiecie dotyczącej oceny stażu.

## II. Ankieta kwestionariuszowa CAWI („Computer Assisted Web Interview”) – wspomagany komputerowo wywiad z wykorzystaniem Internetu.

### Badanie CAWI zostało przeprowadzone z:

- z uczestnikami, którzy wzięli udział w poszczególnych zadaniach w ramach realizacji Projektu (70% wszystkich stażystów) – 189 osób.
- Opiekunami stażystów (36% wszystkich opiekunów) – 24 osoby.

### *Metody i techniki społecznych badań jakościowych*

#### I. Telefoniczny wywiad pogłębiony TDI (Telephone Depth Interview) – wywiad pogłębiony opierający się o telefoniczną rozmowę z respondentem, moderowaną przez ankietera zgodnie z określonym scenariuszem wywiadu, zawierającym komplet zagadnień do omówienia.

### Badanie TDI zostało przeprowadzone z:

- koordynatorem Projektu – 1 wywiad
- koordynatorami regionalnymi – 3 wywiady

## 3 WYNIKI BADANIA

### 3.1 Ocena adekwatności Projektu oraz stopnia, w jakim cele Projektu odpowiadają problemom zdiagnozowanym we wniosku o dofinansowanie Projektu

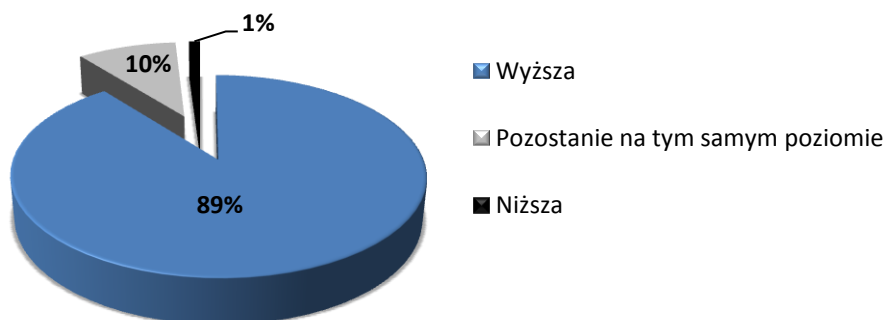
#### ***Czy formy wsparcia, w których brali udział beneficjenci były dopasowane do zakładanych celów Projektu?***

Jak wynika z przeprowadzonych badań ilościowych, formy wsparcia, jakie są stosowane w ramach działań projektowych, zostały odpowiednio dopasowane do celu projektu, jakim jest wzmocnienie potencjału nauczycieli przedmiotów zawodowych i instruktorów praktycznej nauki zawodu. Takiego zdania byli zarówno uczestnicy (stażyści oraz opiekunowie stażystów) oraz osoby zaangażowane w realizację projektu.

Jak widać na poniższym wykresie, zdecydowana większość (89%) nauczycieli oraz instruktorów odbywających staże, była zdania, że dzięki udziałowi w projekcie, jakość wykonywanej przez nich pracy będzie wyższa.



Wykres 1. Odpowiedź na pytanie kwestionariusza: *Jaka, dzięki udziałowi w projekcie, będzie jakość wykonywanej przez Pana/ią pracy?* [CAWI, stażyści]



Źródło: Badanie własne ZPB

Powyższe opinie zostały skonfrontowane z ocenami opiekunów staży, których poproszono o porównanie aktualnego stanu wiedzy stażystów, z wiedzą którą posiadali na początku treningu praktycznego. Z ich ocen jednoznacznie wynika, że udział w projekcie umożliwił nie tylko poszerzenie wiedzy praktycznej i teoretycznej, ale również pozwolił na wzrost umiejętności wykorzystania jej w praktyce. Średnia ocen została przedstawiona w poniższej tabeli.

Tabela 1. Średnia ocen stanu wiedzy stażystów przed i po zakończeniu stażu [CAWI, opiekunowie stażystów]

	Na początku stażu	Na zakończeniu stażu
Aktualna wiedza teoretyczna	3,3	4,3
Aktualna wiedza praktyczna	2,5	3,8
Umiejętność zastosowania wiedzy teoretycznej w praktyce	2,7	3,9
Umiejętność zastosowania w praktyce umiejętności nabytych podczas stażu	2,9	4,1

Źródło: Badanie własne ZPB

Największa zmiana nastąpiła w zakresie aktualnej wiedzy praktycznej (o 1,3 stopnia), co jest niezwykle istotne z punktu widzenia wcześniej zdefiniowanego, celu głównego projektu.

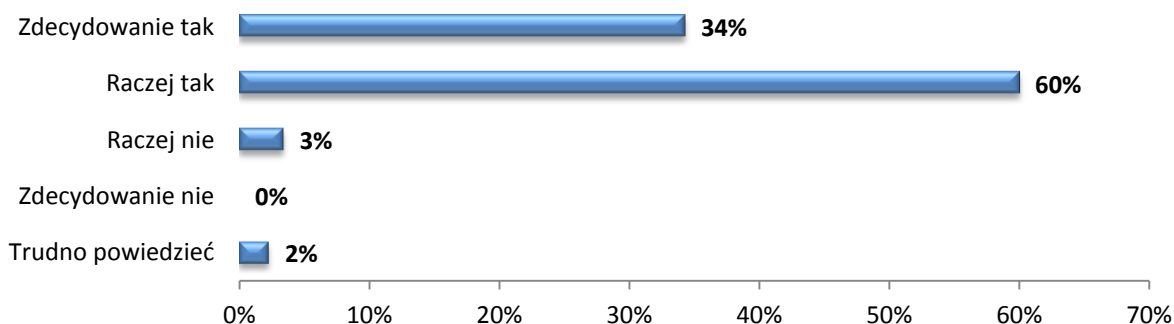
***W jakim stopniu narzędzia i instrumenty, stosowane w ramach Projektu są zróżnicowane, komplementarne względem siebie (uzupełniają się) oraz kompleksowe (działają wszechstronnie i wyczerpująco)?***

Kluczem do efektywności i skuteczności działań projektowych są przede wszystkim odpowiednio dobrane instrumenty oraz narzędzia, przy pomocy których dane zadania są realizowane. W przypadku przedsięwzięć, których celem jest nabywanie

bądź poszerzanie pewnych umiejętności, niezbędne jest zapewnienie uczestnikom nie tylko przygotowania teoretycznego, ale również umożliwienie im wypróbowania tych umiejętności w praktyce. W przypadku badanego projektu także niezwykle istotne wydaje się zadbanie zarówno

o teoretyczną, jak i praktyczną część zajęć i jak wynika z poniższego wykresu, w opiniach uczestników (stażystów), warunek ten został dochowany<sup>1</sup>.

**Wykres 2. Odpowiedź na pytanie kwestionariusza: Czy zaproponowana kompilacja form wsparcia jest Pana/i zdaniem wyczerpująca i kompleksowa? [CAWI, stażyści]**

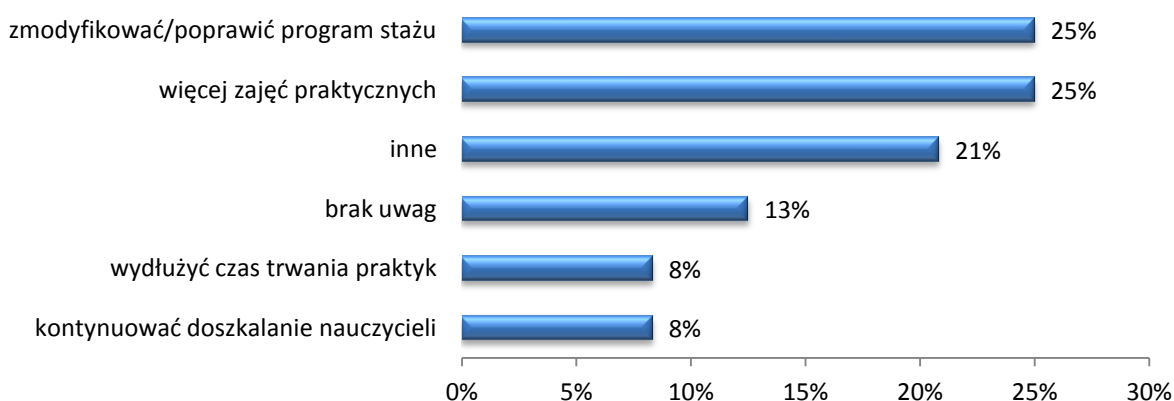


Źródło: Badanie własne ZPB

Jedynie 3% respondentów stwierdziło, że zaproponowana kompilacja form wsparcia raczej nie była wyczerpująca, podczas gdy 96% badanych wyraziło pozytywną opinię w tym temacie, co świadczy o prawidłowym doborze form wsparcia.

Sami opiekunowie stażystów, dostrzegli kilka możliwości podniesienia efektywności realizowanych działań (wykres 3.).

**Wykres 3. Kategoryzacja odpowiedzi w pytaniu otwartym: Co wg Pana/Pani należałoby poprawić lub zmienić, aby jeszcze efektywniej wykorzystać możliwości doształcania praktycznego nauczycieli i instruktorów nauki zawodu w formie staży? [CAWI, opiekunowie stażystów]**



Źródło: Badanie własne ZPB

Zdaniem 1/4 z nich, należałoby nieco zmodyfikować/poprawić program stażu, który mógłby być tworzony przy udziale samego przedsiębiorstwa i zakładałby np. uczestnictwo nauczycieli i instruktorów w rzeczywistych projektach realizowanych przez firmę (nauka na konkretnych

<sup>1</sup> Wyniki dotyczą I. pomiaru, w ustaleniu z Zamawiającym zrezygnowano z ponownego zadawania pytania o tej samej treści, ze względu na to, że nie dotyczy ono oceny aktualnych działań projektowych, lecz samej idei projektu.

przypadkach). Również zdaniem co czwartego opiekuna stażu, ze względu na duży zakres tematyczny, właściwe byłoby wydłużenie czasu trwania praktyk. Respondenci zwrócili również uwagę na fakt, że postęp technologiczny jest procesem ciągłym, zatem doszkalanie nauczycieli i instruktorów, również powinno mieć taki charakter (np. cykliczne szkolenia i praktyki).

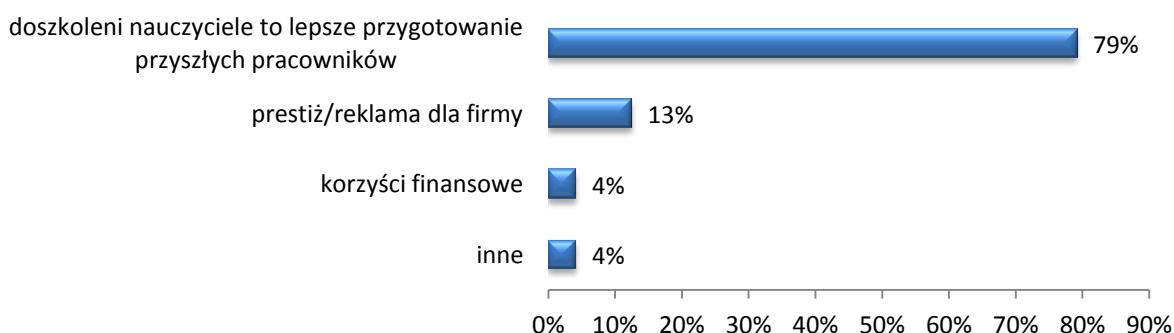
**W jakim stopniu cele Projektu odpowiadają na zidentyfikowane problemy?**

Zarówno na podstawie wyników badań monograficznych, jak i ilościowych oraz jakościowych, przeprowadzonych na potrzebę

niniejszej ewaluacji, można stwierdzić, że cele projektu w znacznym stopniu odpowiadają na problemy zidentyfikowane na etapie opracowania I. raportu częściowego. Podkreślić należy, że zmniejszenie wielu ze wskazanych deficytów, możliwe jest tylko i wyłącznie poprzez wprowadzenie rozwiązań systemowych, których wypracowanie leży po stronie organów władzy państwowej (np. brak doradztwa zawodowego dla uczniów, niedopasowanie kierunków kształcenia do potrzeb rynku pracy). Niemniej jednak, cel główny oraz cele szczegółowe projektu (tj. wypracowanie rozwiązań w dziedzinie doskonalenia zawodowego umożliwiającego podniesienie kwalifikacji zawodowych nauczycieli przedmiotów zawodowych i instruktorów praktycznej nauki zawodu, zdobycie wiedzy praktycznej w zakresie obsługi nowoczesnych urządzeń stosowanych w branży mechanicznej, mechatronicznej i mechaniki pojazdowej, zdobycie praktycznej nauki zawodu, wiedzy związanej ze specyfiką pracy przedsiębiorstw), odpowiadają na wiele z wcześniej przedstawionych problemów w zakresie szkolnictwa zawodowego.

Potwierdzeniem tego są wyniki badania ilościowego z udziałem przedstawicieli przedsiębiorstw, w których realizowane są staże. Jak widać (na wykresie 4.), większość z nich (79%) uważa, że douczanie nauczyciela przedmiotu zawodowego w formie stażu, to przede wszystkim szansa na bardziej kompetentnych pracowników w przyszłości. Gdzie indziej, jak nie w samym przedsiębiorstwie, nauczyciele mieliby zdobywać rzetelną wiedzę na temat zachodzących procesów technologicznych oraz organizacyjnych. Część badanych była zdania, że uczestnictwo w projekcie jest dla przedsiębiorstwa dobrą reklamą i może podnieść jej prestiż, natomiast po 4% respondentów wskazało na korzyści finansowe oraz inne.

**Wykres 4. Kategoryzacja odpowiedzi w pytaniu otwartym: Jakie korzyści przyniosło lub w przyszłości przyniesie Pana/i firmie douczanie nauczyciela przedmiotu zawodowego w formie stażu? [CAWI, opiekunowie stażystów]**



Źródło: Badanie własne ZPB

Sami nauczyciele, bardzo pozytywnie postrzegają możliwość rozwiązywania problemów pojawiających się w systemie kształcenia zawodowego, poprzez realizację tego typu projektów (tabela 2.).

**Tabela 2. Odpowiedź na pytanie kwestionariusza: Czy Pana/i zdaniem realizacja tego typu projektów sprzyja rozwiązywaniu problemów w kształceniu zawodowy? [CAWI, stażyści]**

	Zdecydowanie tak	Raczej tak	Raczej nie	Zdecydowanie nie	Trudno powiedzieć
Brak konfrontacji wiedzy teoretycznej z praktyką	50%	44%	3%	2%	2%
Ograniczony dostęp do praktyk w przedsiębiorstwach oraz możliwości poznawania nowych technologii	51%	43%	5%	1%	1%
Brak odpowiedniego przygotowania praktycznego wśród osób rozpoczynających pracę	40%	50%	4%	3%	3%
Konieczność doksztalania absolwentów szkół technicznych przez przedsiębiorców/pracodawców	44%	48%	4%	1%	3%

Źródło: Badanie własne ZPB

Udział w projekcie, zdaniem stażystów, pozwala zarówno na konfrontację wiedzy teoretycznej z praktyką (dzięki formule szkolenie + staż) oraz wpływa na zmniejszenia ograniczenia w dostępie do praktyk w przedsiębiorstwach. To z kolei, sprzyja odpowiedniemu przygotowaniu praktycznemu osób, które rozpoczynają pracę, a także zmniejsza konieczność doszkalania tych osób przez samego pracodawcę.

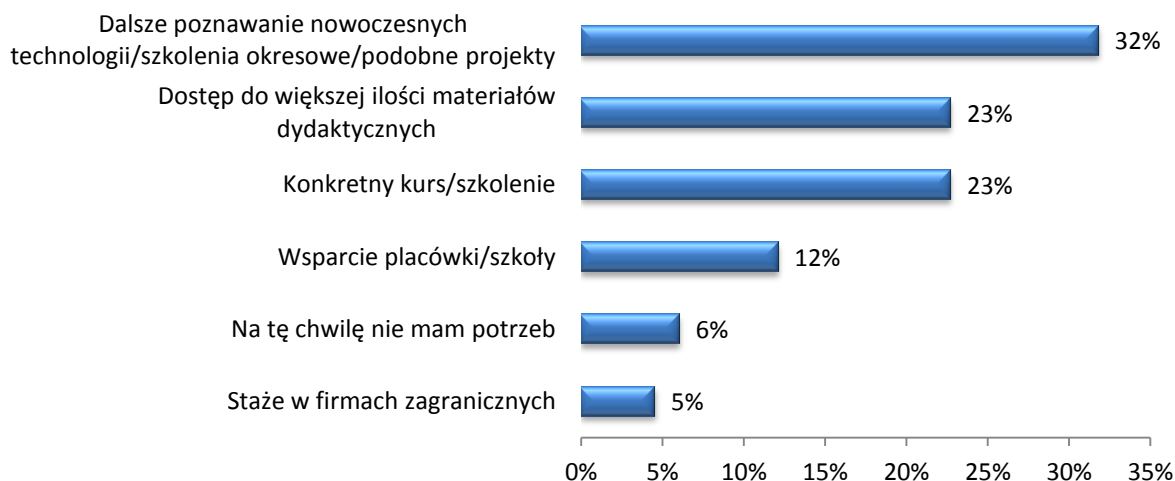
### 3.2 Ocena użyteczności oferowanego wsparcia z punktu widzenia uczestników Projektu

#### **Jakie są potrzeby i oczekiwania uczestników Projektu?**

Niezaprzeczalnie jednym z warunków powodzenia każdego projektu, jest dobór odpowiedniej grupy docelowej oraz jej motywacja do udziału w danym przedsięwzięciu (zbieżne z rzeczywistymi planowanymi efektami projektu). Korzyści jakie odniosą, powinny odpowiadać na ich potrzeby, a oczekiwania względem uczestnictwa, być jasno określone. Tak też było w przypadku stażystów, których na I. etapie badania poproszono o podanie powodów, dla których zdecydowali się uczestniczyć w projekcie. Uzyskane dane (zaprezentowane w I. raporcie cząstkowym), pozwalają sformułować wniosek, że działania podejmowane w ramach projektu, odpowiadają na zgłoszone przez respondentów potrzeby oraz oczekiwania.

Pytani zaś w II. etapie badania o to, jakiego wsparcia oczekiwali w przyszłości, nauczyciele podkreślali, że jest dla nich ważne, aby mieć dostęp do szkoleń i praktyk, które pozwolą im być na bieżąco z zagadnieniami, których dotyczą zajęcia prowadzone przez nich w szkołach. Na poniższym wykresie zaprezentowano najczęściej pojawiające się kategorie odpowiedzi.

**Wykres 5. Kategoryzacja odpowiedzi w pytaniu otwartym: *Jakiego wsparcia oczekiwał/aby Pan/i w przyszłości?* [CAWI, opiekunowie stażystów]**



Źródło: Badanie własne ZPB

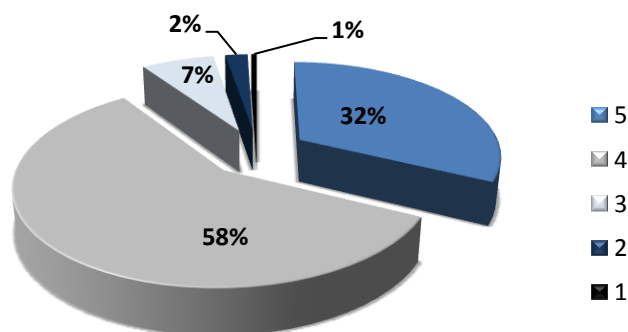
Poza potrzebą uczestnictwa w okresowych szkoleniach i/lub podobnych projektach, niemal 1/4 respondentów twierdziła, że istotny jest dla nich dostęp do większej ilości materiałów dydaktycznych, z których mogliby korzystać również ich uczniowie (odpowiedzi te pojawiały się najczęściej w odniesieniu do materiałów otrzymanych w trakcie projektu, których zdaniem niektórych z uczestników było zbyt mało) oraz uczestnictwo w konkretnych kursach i szkoleniach (wskazywana tematyka owych kursów i szkoleń była zbyt różnorodna by można było przedstawić tę część odpowiedzi na wykresie).

***Jak uczestnicy oceniają uzyskane wsparcie? Czy wsparcie oferowane w ramach realizacji Projektu odpowiada potrzebom grupy docelowej?***

Podobnie jak w I. etapie badania, uczestnicy projektu, mieli możliwość dokonania oceny uzyskanego wsparcia, w ramach badania CAWI oraz za pośrednictwem ankiety ewaluacyjnej. Ocenie tej poddano zarówno stopień spełnienia oczekiwań, jak i aspekty związane z okresem trwania szkoleń i staży, ich formuły, a także materiałów szkoleniowych i przydatności zdobytej wiedzy.

Poniższy wykres przedstawia oceny w skali 1 do 5 (gdzie „1” jest oceną najniższą), jakie stażyści wskazywali, odpowiadając na pytanie o to, w jakim stopniu program stażu spełnił ich oczekiwania oraz potrzeby. Jak widać, dominowały oceny bardzo dobre („5” – 32%) oraz dobre („4” – 58%), co niewątpliwie świadczy o tym, że treści przekazywane uczestnikom podczas stażu (ale również w czasie rekrutacji, gdy potencjalnych uczestników zaznajamiano z tematyką oraz celem całego projektu), były dobrane w sposób pozwalający na uzupełnienie bądź pogłębienie potrzebnych im wiadomości. Wyniki ankiet ewaluacyjnych, za pośrednictwem których uczestnicy w ten sam sposób oceniali stopień, w jakim szkolenie zaspokoili ich oczekiwania, również wskazują na duże zadowolenie nauczycieli i instruktorów z otrzymanego wsparcia (łączny odsetek ocen „5” i „4”, wyniósł 98% w przypadku specjalizacji mechatronik oraz 97% dla mechaników samochodowych i 96% dla mechaników CNC).

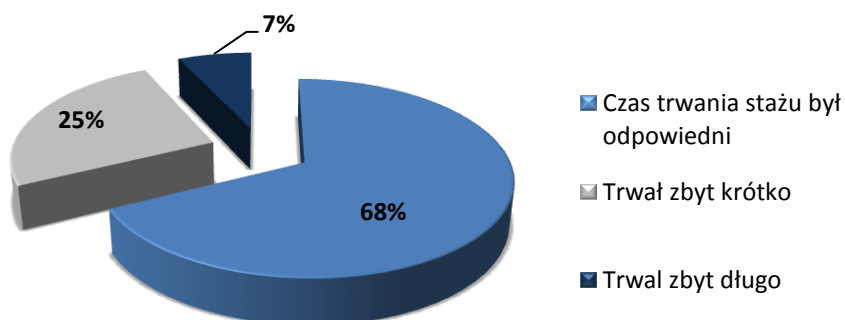
Wykres 6. Odpowiedź na pytanie kwestionariusza: *W jakim stopniu program stażu, w którym Pan/i uczestniczył/a odpowiedział na Pana/i potrzeby i oczekiwania?* [CAWI, stażyści]



Źródło: Badanie własne ZPB

W tym miejscu warto również wspomnieć, że program stażu opracowany został przez realizatorów projektu, we współpracy z nauczycielami, jeszcze w trakcie rekrutacji, co niewątpliwie miało wpływ na tak duży odsetek ocen pozytywnych, które widoczne są również na poniższym wykresie.

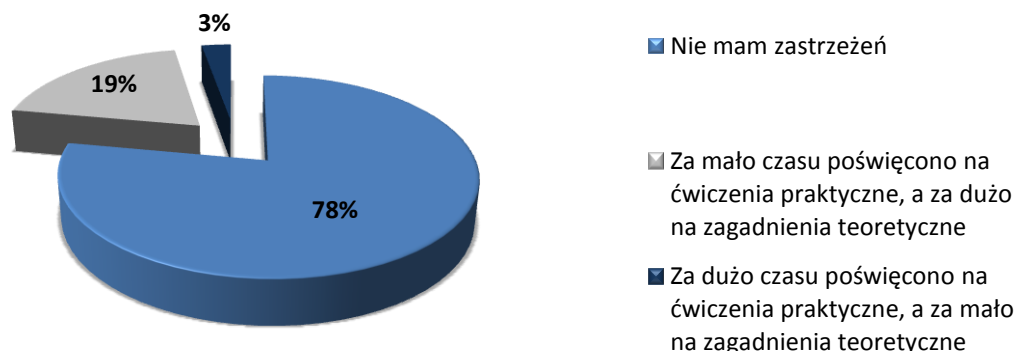
Wykres 7. Odpowiedź na pytanie kwestionariusza: *Co sądzi Pan/i o czasie trwania stażu?* [CAWI, stażyści]



Źródło: Badanie własne ZPB

Nieco ponad 2/3 uczestników uznało, że czas trwania stażu był odpowiedni, pozostali respondenci najczęściej uznawali, że ich zdaniem powinien on trwać trochę dłużej (co czwarty respondent). Również sama formuła programu stażu, nie budziła zastrzeżeń.

Wykres 8. Odpowiedź na pytanie kwestionariusza: *Jak ocenia Pan/i formułę przygotowanego programu stażu?* [CAWI, stażyści]



Źródło: Badanie własne ZPB

W celu zaprezentowania oceny stażów, jakiej dokonali opiekunowie stażystów, dokonano analizy ankiet ewaluacyjnych i obliczono średnią ocen, jakie przyznawali oceniając poszczególne aspekty działania. Wyniki przedstawia poniższa tabela.

Tabela 3. Średnia ocen stażu dokonana przez opiekunów stażystów [PAPI]

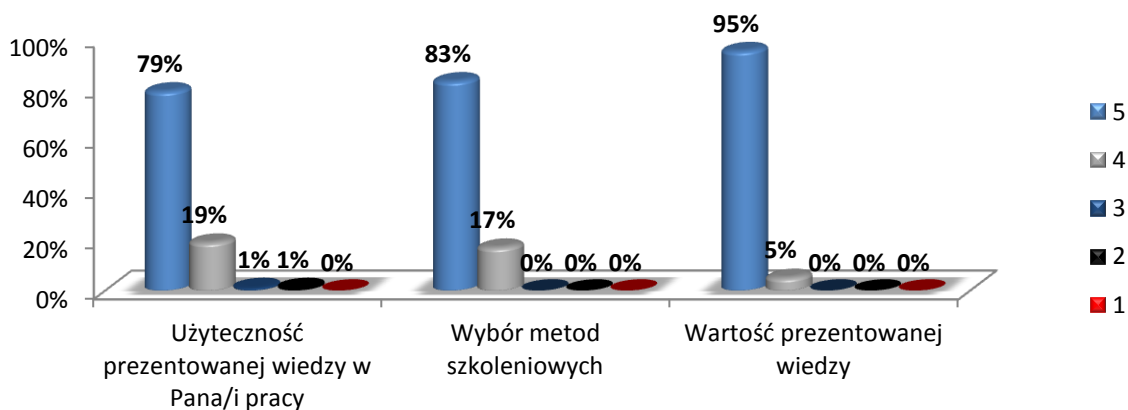
	5	4	3	2	1
Osiągnięcie zakładanego celu	57%	42%	2%	0%	0%
Zaspokojenie oczekiwań	65,5%	34,5%	0%	0%	0%
Zaspokojenie rzeczywistych potrzeb	62%	31,5%	6%	0%	0%

Źródło: Wyniki ankiety ewaluacyjnej

Zdaniem większości respondentów, staże oraz sposób ich realizacji, pozwoliły na osiągnięcie zakładanego celu, a także na zaspokojenie oczekiwań i rzeczywistych potrzeb stażystów. Informacja ta jest bardzo istotna, ponieważ pozytywny odbiór realizowanych działań przez przedstawicieli przedsiębiorstw, może być warunkiem kontynuacji tego typu przedsięwzięć w przyszłości.

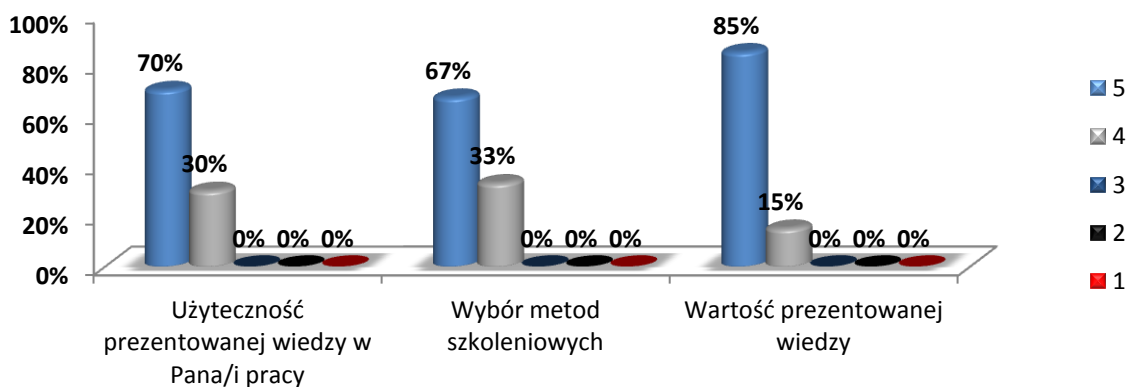
Samo szkolenie, które poprzedzało staż, oceniane przez uczestników w kontekście wartości i użyteczności przekazywanej wiedzy oraz wyboru metod szkoleniowych, również oceniane było najczęściej bardzo dobrze, niezależnie od specjalizacji uczestnika.

Wykres 9. Odpowiedź na pytanie kwestionariusza: *Jak ocenia Pan/i szkolenie?* [PAPI, stażyści] - mechanik CNC



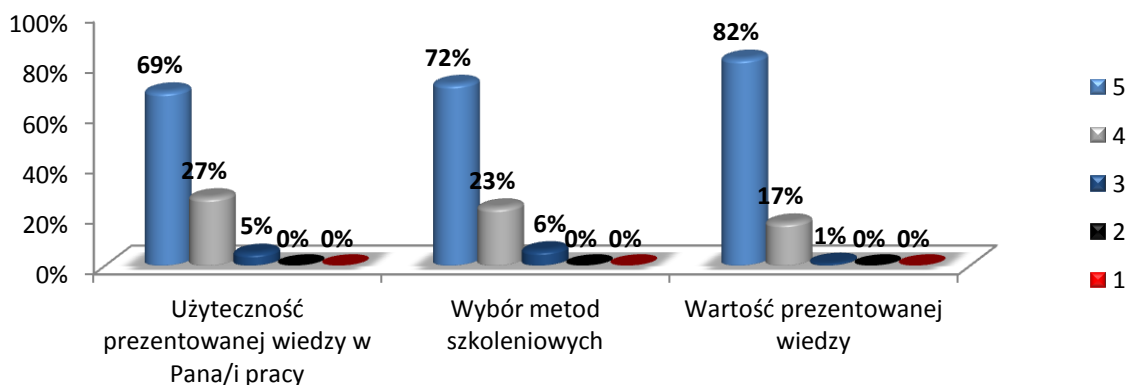
Źródło: Wyniki ankiety ewaluacyjnej

Wykres 10. Odpowiedź na pytanie kwestionariusza: *Jak ocenia Pan/i szkolenie?* [PAPI, stażyści] - mechatronik



Źródło: Wyniki ankiety ewaluacyjnej

Wykres 11. Odpowiedź na pytanie kwestionariusza: *Jak ocenia Pan/i szkolenie?* [PAPI, stażyści] - mechanik samochodowy

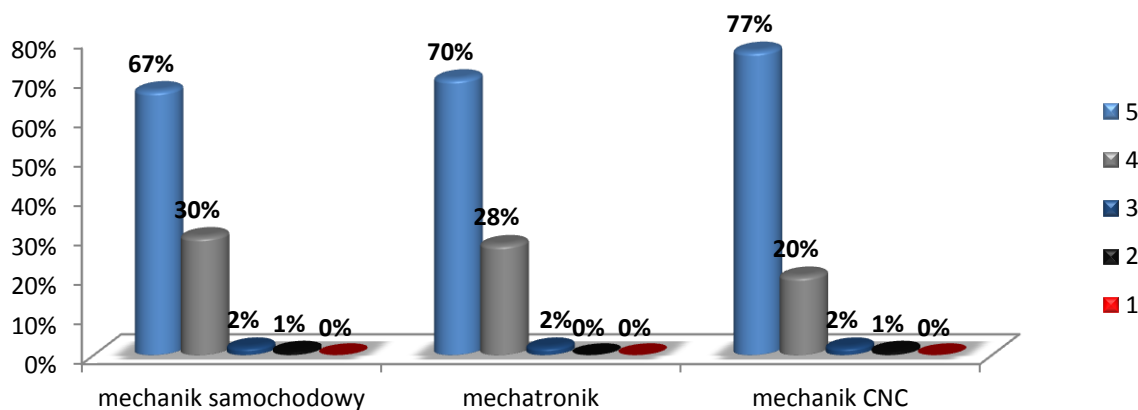


Źródło: Wyniki ankiety ewaluacyjnej



Podobnie w przypadku przydatności wiedzy i umiejętności zdobytej na zajęciach, dla odbycia staży w przedsiębiorstwach, dominowały oceny pozytywne, przy czym najwyższy łączny odsetek ocen „5” i „4”, widoczny jest w przypadku specjalizacji mechatronik.

**Wykres 12. Odpowiedź na pytanie kwestionariusza: Jak ocenia Pan/Pani przydatność wiedzy i umiejętności zdobytej na zajęciach dla odbycia staży w przedsiębiorstwie? [PAPI, stażyści]**

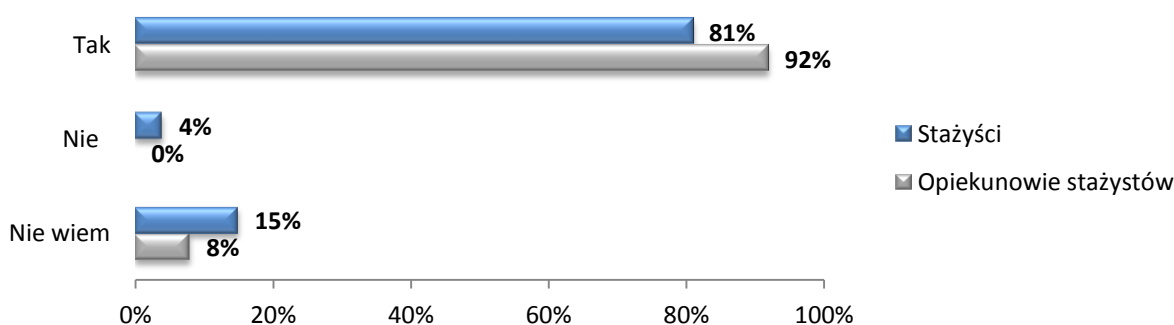


Źródło: Wyniki ankiety ewaluacyjnej

Poproszeni o ocenę materiałów szkoleniowych oraz organizację zajęć pod względem pomieszczenia, sprzętu, pomocy szkoleniowych oraz układu czasowego szkolenia, uczestnicy wskazywali najczęściej ocenę dobrą bądź bardzo dobrą (łączne odsetek ocen niższych niż „4”, w żadnym wypadku nie przekroczył 5%).

Najlepszym wyznacznikiem tego, że uczestnicy (tu zarówno stażyści jak i ich opiekunowie), biorąc udział w projekcie otrzymali to czego się spodziewali, są ich deklaracje odnośnie tego czy w przyszłości zdecydowaliby się na udział w podobnym przedsięwzięciu.

**Wykres 13. Odpowiedź na pytanie kwestionariusza: Czy w przyszłości zdecydował/aby się Pan/i na udział w podobnym przedsięwzięciu? [CAWI, stażyści, opiekunowie stażystów]**



Źródło: Badanie własne ZPB

Jedyną widoczną, choć i tak niewielką różnicą, jest to, że pośród opiekunów stażów, nie znalazły się osoby, które na moment realizacji badania, na pytanie kwestionariusza odpowiedziały zdecydowanie

negatywnie, podczas gdy wśród stażystów było ich 4% (taka sama sytuacja miała miejsce podczas pomiaru I.).

**Czy beneficjenci ostatecznie uważają, że uczestnictwo w projekcie pozwoliło im na pozyskanie niezbędnej wiedzy i poniesienie kompetencji? Czy te zmiany będą trwałe?**

Wyżej przedstawione wyniki nie wpłynęły jednak na fakt, że zdecydowana większość stażystów była zdania, iż uczestnictwo w projekcie umożliwiło im poszerzenie kwalifikacji oraz poznanie nowych technologii

(tabela 4.). Warto przypomnieć, że oczekiwania osób przystępujących do projektu wiązały się głównie z chęcią podniesienia bądź zdobycia nowych kwalifikacji i umiejętności, zatem można po raz kolejny stwierdzić, że te oczekiwania zostały spełnione.

Tabela 4. Odpowiedź na pytanie kwestionariusza: *Czy działania w których Pan/i uczestniczył/a....?* [CAWI, stażyści]

	<i>umożliwiły Panu/i poszerzeniu kwalifikacji zawodowych nauczycieli przedmiotów zawodowych i instruktorów praktycznej nauki zawodu?</i>	<i>umożliwiły Panu/i poznanie nowoczesnych technologii?</i>
Zdecydowanie tak	54%	54%
Raczej tak	43%	42%
Raczej nie	2%	2%
Zdecydowanie nie	1%	1%
Trudno powiedzieć	1%	1%

Źródło: Badanie własne ZPB

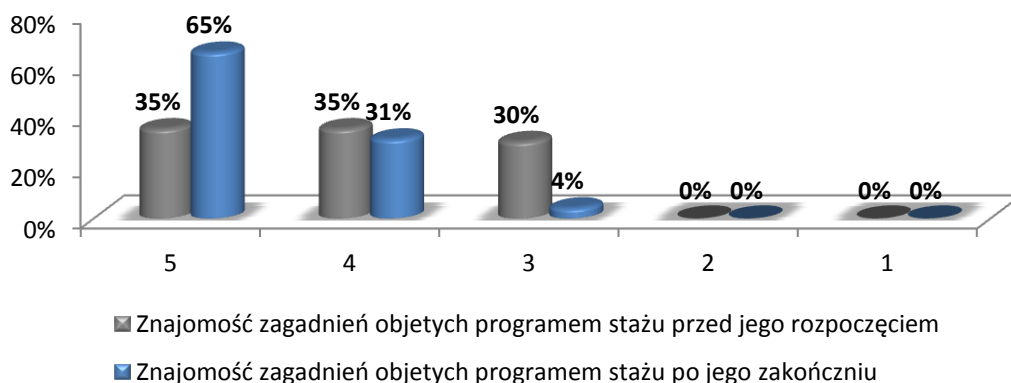
Powyższe dane potwierdzają wyniki zaprezentowane we wcześniejszej części raportu, zgodnie z którymi udział w projekcie przyczyni się do tego, że jakość wykonywanej przez nauczycieli pracy, będzie wyższa (w przypadku 89%, wykres 1.). Tym samym, wiedza którą przekazywać będą uczniom, będzie aktualna i umożliwi im wejście na rynek pracy z lepszym przygotowaniem. Możemy w tym kontekście mówić o trwałości efektów projektu – stażyści nie tylko sami zdobywają nowe wiadomości i umiejętności, ale również przekazują je dalej.

Wyniki badania ilościowego wyraźnie pokazują, że istnieje duża szansa na to, że efekty realizowanych działań, będą trwałe. Można stwierdzić, że poza nauczycielami, istnieje jeszcze jedna grupa docelowa – uczniowie, którzy choć nie biorą udziału w projekcie, to pośrednio są beneficjentami wiedzy jaką uzyskują ich nauczyciele. To oraz możliwości, jakie się przed nimi otwierają (dodatkowe materiały dydaktyczne, staże i praktyki w nowoczesnych przedsiębiorstwach), niewątpliwie stanowi wartość dodaną samego projektu. Ponadto, część opiekunów stażystów biorących udział w badaniu CAWI, zadeklarowała chęć dalszej współpracy z nauczycielami, w zakresie odbywania wizyt ich uczniów na terenie zakładów, po to by mogli choć na chwilę opuścić szkolne klasy i zobaczyć jak wygląda działalność przedsiębiorstwa w praktyce.

Wracając jednak do pierwszej części omawianego pytania badawczego, tj. kwestii podniesienia wiedzy oraz kompetencji nauczycieli, warto skonfrontować opinie stażystów, z oceną ich opiekunów. Posłużyły do tego wyniki ankiet ewaluacyjnych, przeprowadzonych wśród tych osób. Jak widać na

poniższych wykresach (niektóre wartości mogą nie sumować się o 100% ze względu na braki danych), rozkład odpowiedzi jest podobny, niezależnie od specjalizacji.

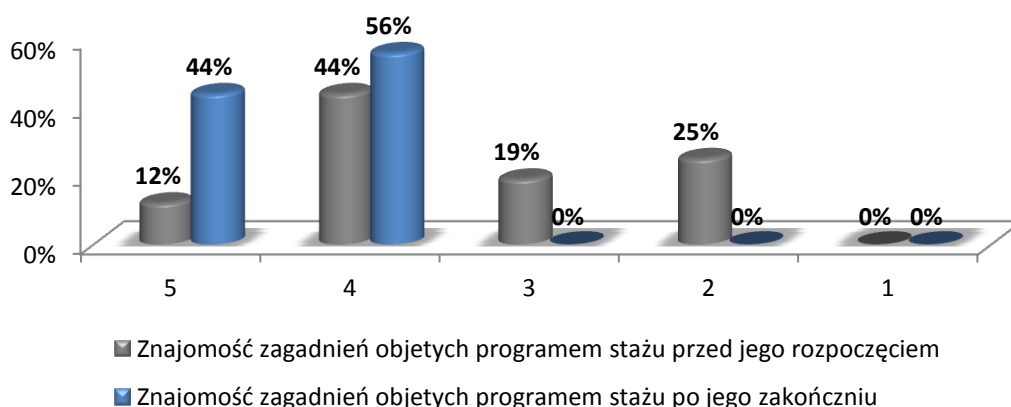
**Wykres 14. Ocena znajomości zagadnień przed i po stażu [PAPI, opiekunowie stażystów] - mechanik samochodowy**



Źródło: Wyniki ankiety ewaluacyjnej

Również w każdej z grup, wzrosła średnia samooceny umiejętności, dokonywana przez nauczycieli przed oraz po odbyciu stażu (wśród mechaników samochodowych z 3,01 do 4,54, w tej grupie nastąpił największy przyrost ocen pozytywnych przyznawanych przez opiekunów). Największy wzrost samooceny nastąpił w przypadku specjalizacji mechanik (średnia ocen przed: 2,60, po: 4,26). Zdaniem opiekunów, wśród tych osób była widoczna największa zmiana pod względem znajomości zagadnień objętych programem przed i po stażu – grupa ta była oceniana najłagodniej przed stażem (tylko w tej grupie pojawiły się oceny „2”, również najrzadziej wskazywano oceny „4” oraz „5”). Niemniej jednak, wśród ocen przyznawanych po stażu, dominowały dobre i bardzo dobre.

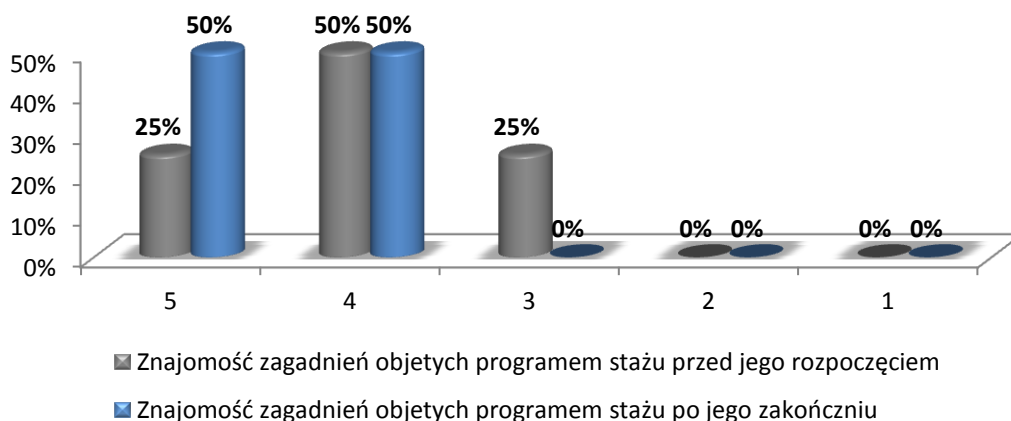
**Wykres 15. Ocena znajomości zagadnień przed i po stażu [PAPI, opiekunowie stażystów] - mechanik**



Źródło: Wyniki ankiety ewaluacyjnej

Najmniejsza zmiana w zakresie samooceny nastąpiła w przypadku mechatroników (przed stażem: 3,52, po stażu: 4,66), ale to właśnie ta grupa, zarówno przed odbyciem stażu jak i po jego zakończeniu, oceniała swoje umiejętności najwyżej.

Wykres 16. Ocena znajomości zagadnień przed i po stażu [PAPI, opiekunowie stażystów] - mechatronik



Źródło: Wyniki ankiety ewaluacyjnej

**Którą z oferowanych form wsparcia uczestnicy Projektu oceniają jako najskuteczniejszą?**

Poproszeni o opinię dotyczącą użyteczności działań podejmowanych w ramach projektu, z punktu widzenia obowiązków służbowych,

uczestnicy bardzo podobnie oceniali zajęcia instruktażowe oraz staże w przedsiębiorstwach, o czym świadczą wyniki zaprezentowane w poniższej tabeli.

Tabela 5. Odpowiedź na pytanie kwestionariusza: *W jakim stopniu działania podjęte w ramach projektu, będą użyteczne z punktu widzenia Pana/i obowiązków służbowych?* [CAWI, stażyści]

	5	4	3	2	1
Zajęcia instruktażowe	38%	50%	9%	2%	1%
Staż w przedsiębiorstwie	46%	39%	10%	5%	0%

Źródło: Badanie własne ZPB

Również wyniki ankiet ewaluacyjnych, wskazują na niewielkie różnice w ocenie przydatności szkolenia i staży, w pracy zawodowej nauczycieli. Dane dotyczące oczekiwań (przytoczone w I. raporcie cząstkowym), z jakimi stażyści przystępowali do projektu wykazały, że badani chcieli przede wszystkim podnieść lub zdobyć nowe kwalifikacje/umiejętności zawodowe. Umożliwiły to zarówno zajęcia instruktażowe jak i staże w przedsiębiorstwa. Biorąc pod uwagę również pozytywne opinie na temat komplementarności i kompleksowości działań podejmowanych w ramach projektu, stwierdzić należy, że nie jest możliwe wskazanie, która z form wsparcia jest skuteczniejsza. Odbycie stażu, polegającego na praktyce w nowoczesnym przedsiębiorstwie, wymaga posiadania odpowiednich, a przede wszystkim aktualnych podstaw teoretycznych, zaś same staże, dają możliwość skonfrontowania teorii z praktyką, na co, jak przyznają sami respondenci, wcześniej często nie mieli szansy.

### 3.3 Identyfikacja barier i problemów związanych z realizacją Projektu

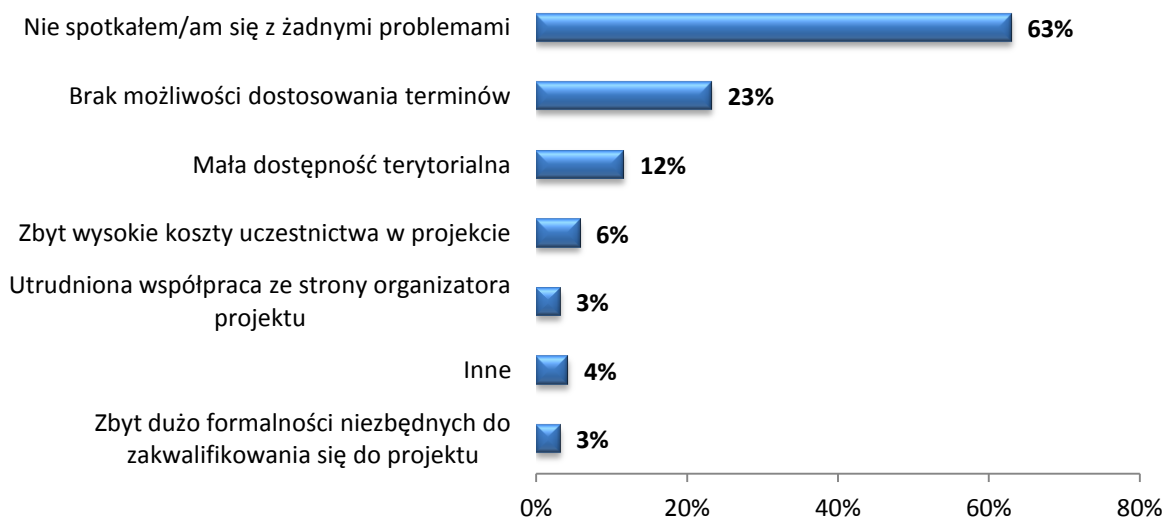
**Jakie problemy pojawiły się w trakcie realizacji Projektu? Co było ich główną przyczyną? Jakie działania podjęto w celu rozwiązania pojawiających się w trakcie realizacji projektu problemów?**

Na obecnym etapie wdrażania projektu, nie pojawiły się problemy które mogłyby zagrozić sprawnej i terminowej jego realizacji. O opinię w tej kwestii poproszono zarówno uczestników (stażystów oraz ich opiekunów) oraz realizatorów, co umożliwiło poznanie badanego

zagadnienia z perspektywy każdej z zaangażowanych stron.

I tak, ponad połowa nauczycieli nie spotkała się z żadnymi problemami, czy też utrudnieniami związanymi z ich uczestnictwem w projekcie. Mniej niż 1/4 badanych stwierdziła, że przeszkodą był brak możliwości dostosowania terminów, do harmonogramu przyjętego w projekcie, a zdaniem 12% respondentów, utrudnienie stanowiła mała dostępność terytorialna.

**Wykres 17. Odpowiedź na pytanie kwestionariusza: Z jakimi problemami/barierami spotkał/a się Pan/i w trakcie uczestnictwa w projekcie? [CAWI, stażyści]\***



\*wyniki nie sumują się do 100% ponieważ badany mógł wskazać więcej niż jedną odpowiedź

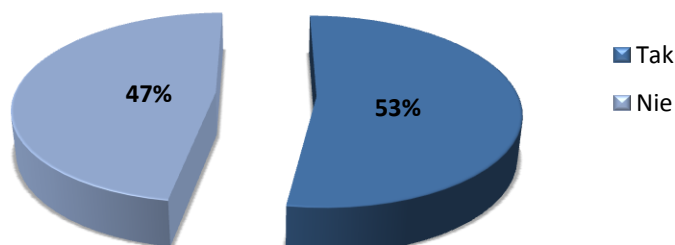
Źródło: Badanie własne ZPB

Skutecznej realizacji projektu nie zagroził również poziom merytorycznego oraz praktycznego przygotowania opiekuna stażu oraz jego umiejętność przekazywania wiedzy. Podobnie jak w I. pomiarze, większość badanych oceniła te aspekty bardzo dobrze (przyznając ocenę „5”). Podobne wyniki, pozyskano w ramach zrealizowanych ankiet ewaluacyjnych, gdzie również odnotowano najwyższy odsetek ocen bardzo dobrych, dotyczących umiejętności szkoleniowych oraz zaangażowania w realizację programu opiekuna (niezależnie od specjalizacji).

Sami opiekunowie dostrzegli pewne bariery w skutecznej realizacji staży, zaznaczyć jednak należy, że ich przyczyny nie zawsze były zależne od realizacji projektu, a od czynników zewnętrznym.

Wskazywano przede wszystkim na trudności w dostosowaniu zajęć stażowych do dyspozycyjności nauczycieli oraz potrzebę wydłużenia czasu trwania zajęć praktycznych.

**Wykres 18. Odpowiedź na pytanie kwestionariusza: Czy dostrzega Pan/i bariery w skutecznej realizacji programu stażu? [CAWI, opiekunowie stażystów]**



Źródło: Badanie własne ZPB

Problemy jakie wskazano podczas badania jakościowego TDI z udziałem osób zaangażowanych w realizację projektu, skupiły się wokół trudności z dostosowaniem terminów realizacji staży, do dyspozycyjności nauczycieli oraz możliwości przedsiębiorstw. Czynnikiem, które miały wpływ na pojawienie się tych trudności były przede wszystkim:

- obowiązki służbowe nauczycieli,
- niechęć wielu uczestników do odbywania staży poza godzinami ich pracy,
- zaplanowanie II. etapu staży na koniec roku 2013, co okazało się niemożliwe do realizacji ze względu na wzmożony proces produkcyjny w wielu przedsiębiorstwach w tym okresie.

Dzięki zmianie harmonogramu realizacji staży oraz wydłużeniu realizacji projektu o miesiąc (pierwotny termin zakończenia projektu to 28.02.2014 r.), możliwe ukończenia II. etapu zajęć praktycznych przez wszystkich uczestników projektu.

W toku badania nie zidentyfikowano innych problemów, które mogłyby zagrozić sprawnej realizacji projektu oraz osiągnięcia zakładanych w nim celów. Również fakt, że dotychczasowe wnioski o płatność były akceptowane przez Instytucję Pośredniczącą przy pierwszym złożeniu, świadczy o prawidłowym zarządzaniu całym projektem.

## 4 WNIOSKI

Na podstawie powyższych wyników badania, zrealizowanego na obecnym etapie realizacji projektu, można sformułować następujące wnioski:

- uczestnictwo w projekcie realizowanym w formule zajęcia instruktażowe + zajęcia praktyczne, umożliwi nauczycielom lepsze wykonywanie ich pracy zawodowej;
- zwiększenie skuteczności projektu byłoby możliwe dzięki wydłużeniu okresu trwania zajęć praktycznych;

- za wartość dodaną projektu należy uznać korzyści jakie w przyszłości może odnieść sektor przedsiębiorstw przyjmujących do swoich zakładów nauczycieli na staż, jest przede wszystkim szansa na pozyskanie lepiej wykwalifikowanych pracowników (co będzie efektem wyższego poziomu nauczania w szkołach zawodowych, których nauczyciele mają odpowiednią wiedzę z zakresu nowych technologii);
- większość stażystów pytana o wsparcie jakiego oczekiwaliaby w przyszłości, wskazywała na kontynuację szkoleń i kursów z zakresu nowych technologii, co oznacza, że taka forma wsparcia jaką otrzymali, była odpowiednia i warta jest kontynuowania;
- na obecnym etapie wdrażania projektu, nie pojawiły się problemy, które mogłyby zagrozić sprawnej i terminowej jego realizacji, trudności na II. etapie realizacji staży, zostały wyeliminowane dzięki zastosowaniu przez zespół projektowy szeregu skutecznych działań.

## 5 SPIS TABEL

Tabela 1. Średnia ocen stanu wiedzy stażystów przed i po zakończeniu stażu [CAWI, opiekunowie stażystów].....	9
Tabela 2. Odpowiedź na pytanie kwestionariusza: <i>Czy Pana/i zdaniem realizacja tego typu projektów sprzyja rozwiązywaniu problemów w kształceniu zawodowy?</i> [CAWI, stażyści] .....	12
Tabela 3. Średnia ocen stażu dokonana przez opiekunów stażystów [PAPI].....	15
Tabela 4. Odpowiedź na pytanie kwestionariusza: <i>Czy działania w których Pan/i uczestniczył/a....?</i> [CAWI, stażyści] .....	18
Tabela 5. Odpowiedź na pytanie kwestionariusza: <i>W jakim stopniu działania podjęte w ramach projektu, będą użyteczne z punktu widzenia Pana/i obowiązków służbowych?</i> [CAWI, stażyści] .....	20

## 6 SPIS WYKRESÓW

Wykres 1. Odpowiedź na pytanie kwestionariusza: <i>Jaka, dzięki udziałowi w projekcie, będzie jakość wykonywanej przez Pana/iq pracy?</i> [CAWI, stażyści].....	9
Wykres 2. Odpowiedź na pytanie kwestionariusza: <i>Czy zaproponowana kompilacja form wsparcia jest Pana/i zdaniem wyczerpująca i kompleksowa?</i> [CAWI, stażyści] .....	10
Wykres 3. Kategoryzacja odpowiedzi w pytaniu otwartym: <i>Co wg Pana/Pani należałoby poprawić lub zmienić, aby jeszcze efektywniej wykorzystać możliwości dokształcania praktycznego nauczycieli i instruktorów nauki zawodu w formie staży?</i> [CAWI, opiekunowie stażystów] .....	10
Wykres 4. Kategoryzacja odpowiedzi w pytaniu otwartym: <i>Jakie korzyści przyniosło lub w przyszłości przyniesie Pana/i firmie douczanie nauczyciela przedmiotu zawodowego w formie stażu?</i> [CAWI, opiekunowie stażystów].....	11
Wykres 5. Kategoryzacja odpowiedzi w pytaniu otwartym: <i>Jakiego wsparcia oczekiwał/aby Pan/i w przyszłości?</i> [CAWI, opiekunowie stażystów].....	13
Wykres 6. Odpowiedź na pytanie kwestionariusza: <i>W jakim stopniu program stażu, w którym Pan/i uczestniczył/a odpowiedział na Pana/i potrzeby i oczekiwania?</i> [CAWI, stażyści] .....	14
Wykres 7. Odpowiedź na pytanie kwestionariusza: <i>Co sądzi Pan/i o czasie trwania stażu?</i> [CAWI, stażyści] .....	14
Wykres 8. Odpowiedź na pytanie kwestionariusza: <i>Jak ocenia Pan/i formułę przygotowanego programu stażu?</i> [CAWI, stażyści].....	15
Wykres 9. Odpowiedź na pytanie kwestionariusza: <i>Jak ocenia Pan/i szkolenie?</i> [PAPI, stażyści] - mechanik CNC .....	16
Wykres 10. Odpowiedź na pytanie kwestionariusza: <i>Jak ocenia Pan/i szkolenie?</i> [PAPI, stażyści] - mechatronik .....	16
Wykres 11. Odpowiedź na pytanie kwestionariusza: <i>Jak ocenia Pan/i szkolenie?</i> [PAPI, stażyści] - mechanik samochodowy.....	16
Wykres 12. Odpowiedź na pytanie kwestionariusza: <i>Jak ocenia Pan/Pani przydatność wiedzy i umiejętności zdobytej na zajęciach dla odbycia staży w przedsiębiorstwie?</i> [PAPI, stażyści].....	17
Wykres 13. Odpowiedź na pytanie kwestionariusza: <i>Czy w przyszłości zdecydował/aby się Pan/i na udział w podobnym przedsięwzięciu?</i> [CAWI, stażyści, opiekunowie stażystów] .....	17



Wykres 14. Ocena znajomości zagadnień przed i po stażu [PAPI, opiekunowie stażystów] - mechanik samochodowy .....	19
Wykres 15. Ocena znajomości zagadnień przed i po stażu [PAPI, opiekunowie stażystów] - mechanik .....	19
Wykres 16. Ocena znajomości zagadnień przed i po stażu [PAPI, opiekunowie stażystów] - mechatronik .....	20
Wykres 17. Odpowiedź na pytanie kwestionariusza: <i>Z jakimi problemami/barierami spotkał/a się Pan/i w trakcie uczestnictwa w projekcie?</i> [CAWI, stażysty]* .....	21
Wykres 18. Odpowiedź na pytanie kwestionariusza: <i>Czy dostrzega Pan/i bariery w skutecznej realizacji programu stażu?</i> [CAWI, opiekunowie stażystów] .....	22

## 7 ANEKS

### Kwestionariusz CAWI/CATI dla uczestników Projektu

Zachodniopomorska Pracownia Badawcza na zlecenie Centrum Promocji Innowacji i Rozwoju, przeprowadza II. etap badania ewaluacyjnego projektu pn. „Wykształceni technologią – program doskonalenia nauczycieli zawodu”. Chcielibyśmy poznać Pana(i) opinie i doświadczenia związane z przedmiotem prowadzonego przez nas badania.

Jednym z etapów tego badania jest przeprowadzenie ankiety internetowej z uczestnikami projektu.

Pani/Pana udział w badaniu ma istotne znaczenie dla wyników prowadzonych przez nas badań. Wyniki ankiety nie będą w żaden sposób wskazywały na Państwa tożsamość, więc może się Pani/Pan czuć swobodnie podczas odpowiadania na kolejne pytania. Zależy nam na szczerych i prawdziwych odpowiedziach.

Szczerze liczymy na Pana/Pani zaangażowanie.

### CZĘŚĆ I – INFORMACJE OGÓLNE

1. Jestem:
  - a) Nauczycielem przedmiotów zawodowych
  - b) Instruktorem praktycznej nauki zawodu
  
2. Moja specjalizacja to:
  - a) Technik mechanik
  - b) Technik mechatronik
  - c) Mechanik pojazdów samochodowych
  
3. Płeć:
  - a) Kobieta
  - b) Mężczyzna

**4. Wiek:**

- a) Do 25 lat
- b) 26 – 30 lat
- c) 31 – 40 lat
- d) 41 – 50 lat
- e) 51 – 60 lat
- f) Powyżej 60 lat

**5. Wykształcenie**

- a) Zasadnicze zawodowe
- b) Średnie
- c) Wyższe

**6. Miejsce zamieszkania:**

- a) Obszar miejski
- b) Obszar wiejski

**CZĘŚĆ II – OCENA DZIAŁAŃ PODEJMOWANYCH W RAMACH PROJEKTU**

**7. Czy działania w których Pan/i uczestniczył/a:**

	Zdecydowanie tak	Raczej tak	Raczej nie	Zdecydowanie nie	Trudno powiedzieć
Umożliwiły Panu/i poszerzeniu kwalifikacji zawodowych nauczycieli przedmiotów zawodowych i instruktorów praktycznej nauki zawodu?					
Umożliwiły Panu/i poznanie nowoczesnych technologii?					

**8. Dlaczego nie? (pytanie dla osób które w pyt. 7 wskazały choć raz odpowiedź 'raczej nie' i/lub 'zdecydowanie nie').**

.....

**9. W jakim stopniu program stażu, w którym Pan/i uczestniczył/a odpowiedział na Pana/i potrzeby i oczekiwania? (proszę ocenić w skali od 1 do 5, gdzie 1 oznacza, że uczestnictwo nie odpowiedziało w ogóle na Pana/i potrzeby, a 5 – odpowiedziało w najwyższym stopniu).**

- a) 1                      b) 2                      c) 3                      d) 4                      e) 5

**10. W jakim stopniu działania podjęte w ramach Projektu, będą użyteczne z punktu widzenia Pana/i obowiązków zawodowych? (proszę ocenić w skali od 1 do 5, gdzie 1 oznacza w ogóle nieużyteczne a 5 bardzo użyteczne).**

	5	4	3	2	1
Zajęcia instruktażowe					
Staż w przedsiębiorstwie					

**11.** Czy dzięki udziałowi w projekcie jakość wykonywanej przez Pana/ią pracy będzie:

- a) Wyższa
- b) Pozostanie na tym samym poziomie
- c) Niższa

**12.** Czy Pana/i zdaniem realizacja tego typu projektów sprzyja rozwiązaniu problemów w kształceniu zawodowym, takich jak:

	Zdecydowanie tak	Raczej tak	Raczej nie	Zdecydowanie nie	Trudno powiedzieć
Brak konfrontacji wiedzy teoretycznej z praktyką					
Ograniczony dostęp do praktyk w przedsiębiorstwach oraz możliwości poznawania nowych technologii					
Brak odpowiedniego przygotowania praktycznego wśród osób rozpoczynających pracę					
Konieczność doksztalcania absolwentów szkół technicznych przez przedsiębiorców/pracodawców					

**13.** Dlaczego nie? (pytanie dla osób które w pyt. 15. wskazały choć raz odpowiedź 'raczej nie' i/lub 'zdecydowanie nie').

.....

**14.** Staż Pana/i zdaniem:

- a) Trwał zbyt krótko
- b) Trwał zbyt długo
- c) Czas trwania stażu był odpowiedni

**15.** Z jakimi barierami/probleмами spotkał/a się Pani w trakcie uczestnictwa w projekcie? (proszę wskazać 2 najważniejsze odpowiedzi)

- a) Nie spotkałem/am się z żadnymi problemami
- b) Zbyt wysokie koszty uczestnictwa w projekcie
- c) Utrudniona współpraca ze strony organizatora projektu
- d) Brak możliwości dostosowania terminów
- e) Zbyt dużo formalności niezbędnych do zakwalifikowania się do projektu
- f) Mała dostępność terytorialna
- g) Inne (jakie?) .....

**16.** Jak ocenia Pan miejsce odbywania stażu pod kątem:

	5	4	3	2	1
Przygotowania merytorycznego opiekuna					

<b>Przygotowania praktycznego opiekuna</b>					
<b>Umiejętności przekazywania wiedzy przez opiekuna</b>					
<b>Możliwości zdobycia wiedzy i praktycznych umiejętności</b>					

*(proszę ocenić w skali od 1 do 5, gdzie 1 oznacza ocenę bardzo złą, a 5 bardzo dobrą).*

**17. Jak ocenia Pan/i formułę przygotowanego programu stażu?**

- a) Za dużo czasu poświęcono na ćwiczenia praktyczne, a za mało na zagadnienia teoretyczne
- b) Za mało czasu poświęcono na ćwiczenia praktyczne, a za dużo na zagadnienia teoretyczne
- c) Nie mam zastrzeżeń

**18. Czy w przyszłości zdecydowałaby/aby się Pan/i na udział w podobnym przedsięwzięciu?**

- a) Tak
- b) Nie
- c) Nie wiem

**19. Jakiego wsparcia oczekiwałaby/aby Pan w przyszłości?**

.....

## Kwestionariusz CAWI/CATI dla przedsiębiorstw/opiekunów staży

Zachodniopomorska Pracownia Badawcza na zlecenie Centrum Promocji Innowacji i Rozwoju, przeprowadza II. etap badania ewaluacyjnego projektu pn. „Wykształceni technologią – program doskonalenia nauczycieli zawodu”. Chcielibyśmy poznać Pana(i) opinie i doświadczenia związane z przedmiotem prowadzonego przez nas badania.

Jednym z etapów tego badania jest przeprowadzenie ankiety internetowej z opiekunami staży w przedsiębiorstwach.

Pani/Pana udział w badaniu ma istotne znaczenie dla wyników prowadzonych przez nas badań. Wyniki ankiety nie będą w żaden sposób wskazywały na Państwa tożsamość, więc może się Pani/Pan czuć swobodnie podczas odpowiadania na kolejne pytania. Zależy nam na szczerych i prawdziwych odpowiedziach.

Szczerze liczymy na Pana/Pani zaangażowanie.

1. Co wg Pana/Pani należałoby poprawić lub zmienić, aby jeszcze efektywniej wykorzystać możliwości dokształcania praktycznego nauczycieli i instruktorów nauki zawodu w formie staży?  
.....

2. Jak ocenia Pan/Pani wiedzę praktyczną stażysty na początku stażu i na jego zakończeniu (ocena wg tabeli) – skala 1-5 gdzie 1 – ocena najniższa a 5 – najwyższa, 0 – oznacza „trudno powiedzieć”

	Na początku stażu	Na zakończeniu stażu
Aktualna wiedza teoretyczna		
Aktualna wiedza praktyczna		
Umiejętność zastosowania wiedzy teoretycznej w praktyce		
Umiejętność zastosowania w praktyce umiejętności nabytych podczas stażu		

3. Jakie korzyści przyniosło lub w przyszłości przyniesie Pana/Pani firmie douczenie nauczyciela przedmiotu zawodowego w formie stażu?  
.....

4. Czy dostrzega Pan/Pani bariery w skutecznej realizacji programu stażu? A jeśli tak, to jakie?  
.....

5. Czy w przyszłości zdecydowałaby/aby się Pan/i na udział w podobnym przedsięwzięciu?

- a) Tak
- b) Nie
- c) Nie wiem

6. Czy widzi Pan/Pani w przyszłości potencjalne możliwości dalszej współpracy z nauczycielami w podobnej lub innej formule – już poza programem Projektu? Jeśli tak, to jakie?  
.....

## Scenariusz wywiadu TDI

1. Czy na obecnym etapie realizacji Projektu, można uznać, że formy wsparcia oferowane w ramach Projektu, odpowiadają na rzeczywiste potrzeby grup docelowych? Proszę o uzasadnienie odpowiedzi.
2. W jakim stopniu zrealizowano założenia Projektu na poziomie poszczególnych wskaźników? Czy pojawiały się jakieś problemy w tym zakresie? Jeśli tak to jakie, jak je przezwyciężono? **[pytanie tylko dla koordynatora Projektu]**
3. Czy realizacja projektu wpłynęła na nawiązanie lub utrwalenie współpracy pomiędzy uczestnikami odbywającymi staże a przedsiębiorstwami? W jaki sposób?
4. Jakie są potrzeby i oczekiwania uczestników projektu w Pana/Pani opinii? Czy projekt na nie odpowiedział?
5. Czy projekt jest skutecznie zarządzany? Proszę o uzasadnienie odpowiedzi. **[pytanie tylko dla koordynatora Projektu]**
6. Jakie inne problemy pojawiły się w trakcie realizacji projektu? Co było ich główną przyczyną? Jakie działania podjęto w celu rozwiązania pojawiających się w trakcie realizacji projektu problemów?
7. Jakie bariery mogą przeszkadzać w skutecznej realizacji projektu? W jaki sposób należy je zniwelować?

## ANKIETY EWALUACYJNE

### 1. Formularz oceny zajęć instruktażowych

Grupa.....

#### FORMULARZ OCENY SZKOLENIA i OCZEKIWAŃ

(Wypełnia uczestnik. Po wypełnieniu formularza proszę oddać prowadzącemu szkolenie).

<b>Tytuł szkolenia:</b> Wykształceni technologią – program doskonalenia nauczycieli zawodu.
<b>OCENA</b>
Proszę ocenić szkolenie według niżej zamieszczonych kryteriów poprzez zaznaczenie kwadratów obok przyznanych ocen. 1 to najniższa, a 5 – najwyższa ocena, jaką można przyznać. Dodatkowe Państwa uwagi będą dla nas również bardzo cenne.
<b>1. Jak ocenia Pan/Pani szkolenie w kontekście:</b> a) wartości prezentowanej wiedzy: <input type="checkbox"/> 1 <input type="checkbox"/> 2 <input type="checkbox"/> 3 <input type="checkbox"/> 4 <input type="checkbox"/> 5 b) wyboru metod szkoleniowych: <input type="checkbox"/> 1 <input type="checkbox"/> 2 <input type="checkbox"/> 3 <input type="checkbox"/> 4 <input type="checkbox"/> 5 c) użyteczności prezentowanej wiedzy w Pana/Pani pracy: <input type="checkbox"/> 1 <input type="checkbox"/> 2 <input type="checkbox"/> 3 <input type="checkbox"/> 4 <input type="checkbox"/> 5  <u>Uwagi:</u> .....
<b>2. Jak ocenia Pan/Pani przydatność wiedzy i umiejętności zdobytej na zajęciach dla odbycia staży w przedsiębiorstwach:</b> <input type="checkbox"/> 1 <input type="checkbox"/> 2 <input type="checkbox"/> 3 <input type="checkbox"/> 4 <input type="checkbox"/> 5 .....
<b>3. Jak ocenia Pan/Pani materiały szkoleniowe pod względem:</b> a) zawartości: <input type="checkbox"/> 1 <input type="checkbox"/> 2 <input type="checkbox"/> 3 <input type="checkbox"/> 4 <input type="checkbox"/> 5 b) przydatności w Pana/Pani pracy: <input type="checkbox"/> 1 <input type="checkbox"/> 2 <input type="checkbox"/> 3 <input type="checkbox"/> 4 <input type="checkbox"/> 5  <u>Uwagi:</u> .....
<b>4. Jak ocenia Pan/Pani organizację szkolenia pod względem:</b> a) pomieszczenia, sprzętu, pomocy szkoleniowych: <input type="checkbox"/> 1 <input type="checkbox"/> 2 <input type="checkbox"/> 3 <input type="checkbox"/> 4 <input type="checkbox"/> 5 b) układu czasowego, długości sesji i przerw: <input type="checkbox"/> 1 <input type="checkbox"/> 2 <input type="checkbox"/> 3 <input type="checkbox"/> 4 <input type="checkbox"/> 5  <u>Uwagi:</u> .....

5. Do jakiego stopnia szkolenie zaspokoilo Pana/Pani oczekiwania?

- 1       2       3       4       5

Jakiego rodzaju modyfikacje dotyczace modułow i treści programowych wprowadził(a)by Pan /Pani :

.....

6. Jakimi innymi szkoleniami byłby Pan/byłaby Pani zainteresowany/zainteresowana w przyszłości?

.....

## 2. Formularz oceny stażu (uczestnicy)

### FORMULARZ OCENY STAŻU

(Wypełnia uczestnik. Po wypełnieniu formularza proszę oddać prowadzącemu zajęcia).

**Tytuł szkolenia:** Wykształceni technologią – program doskonalenia nauczycieli zawodu

**Zajęcia praktyczne w przedsiębiorstwach**

#### OCENA

Proszę o ocenę zagadnienia według niżej zamieszczonych kryteriów poprzez zaznaczenie kwadratów obok przyznanych ocen. 1 to najniższa, a 5 – najwyższa ocena, jaką można przyznać.

1. Jak ocenia Pan/Pani organizację stażu pod względem:

a) metod szkoleniowych (prezentacji dokumentacji, pomocy; dostępu do urządzeń)

- 1       2       3       4       5

b) układu czasowego, przygotowania stanowiska pracy – stażu, liczebności grup stażowych

- 1       2       3       4       5

.....

2. Jak ocenia Pan/Pani pracę osób prowadzących zajęcia pod względem:

a) umiejętności szkoleniowych (komunikatywności, znajomości tematu, sposobu przekazania wiedzy)

- 1       2       3       4       5

b) zaangażowania w realizację programu jako opiekuna

- 1       2       3       4       5

Uwagi:

.....

3. Do jakiego stopnia zajęcia praktyczne zaspokoily Pana/Pani oczekiwania w zakresie poznania nowych technologii stosowanych w przedsiębiorstwie?

- 1       2       3       4       5

Jakiego rodzaju modyfikacje wprowadził(a)by Pan /Pani :

.....



**4. Jak ocenia Pan/Pani użyteczność zdobytej wiedzy praktycznej w czasie staży do wykorzystania w nauczaniu z zakresu nowych technologii ?**

1       2       3       4       5

.....

.....

**3. Formularz oceny stażu (przedsiębiorcy)**

**FORMULARZ OCENY STAŻU**

*(wypełnia opiekun grupy, po wypełnieniu proszę zwrócić do Biura Projektu).*

**Tytuł szkolenia:** Wykształceni technologią – program doskonalenia nauczycieli zawodu  
**Zajęcia praktyczne w przedsiębiorstwach**

**Data i miejsce:**

**OCENA**

*Proszę ocenić organizację stażu według niżej zamieszczonych kryteriów poprzez zaznaczenie kwadratów obok przyznanych ocen. 1 to najniższa, a 5 – najwyższa ocena, jaką można zaznaczyć. Wszelkie uwagi będą dla nas bardzo cenne.*

**1. Jak ocenia Pan/Pani organizację stażu w kontekście:**

a) osiągnięcia zakładanego celu (aktualizacji wiedzy uczestników z nowymi technologiami stosowanymi w branży):

1       2       3       4       5

b) zaspokojenia oczekiwań uczestników:

1       2       3       4       5

c) zaspokojenia rzeczywistych potrzeb uczestników:

1       2       3       4       5

Uwagi:

.....

.....

**2. Jak ocenia Pan/Pani uczestników pod względem:**

a) znajomości zagadnień objętych programem stażu przed jego rozpoczęciem:

1       2       3       4       5

b) zaangażowania i zainteresowania szkoleniem:

1       2       3       4       5

c) znajomości zagadnień objętych programem stażu po jego zakończeniu:

1       2       3       4       5

Uwagi:

.....

.....

**3. Jak ocenia Pan/Pani celowość organizacji staży nauczycieli w przedsiębiorstwach pod względem:**

a) aktualizacji wiedzy o nowe technologie stosowane w przemyśle w kontekście kształcenia przyszłych kadr,

1       2       3       4       5

b) potrzeby weryfikacji wiedzy teoretycznej o zagadnienia praktyczne,

1       2       3       4       5

c) podniesienia jakości nauczania w szkolnictwie zawodowym w zakresie nowoczesnych rozwiązań i technologii stosowanych w przemyśle;

1       2       3       4       5

d) nawiązania współpracy placówek szkolnictwa zawodowego z przedsiębiorstwami;

1       2       3       4       5

Uwagi:

.....  
.....  
.....  
.....

**4. Proszę opisać wszelkie zmiany w programie, metody nauczania, które wprowadziłby Pan/wprowadziłaby Pani przed następnymi podobnymi szkoleniami:**

.....  
.....  
.....  
.....  
.....  
.....

**5. Inne uwagi**

.....  
.....  
.....  
.....

Podpis opiekuna:

.....

Data:

.....

#### 4. Formularz samooceny umiejętności przed i po udziale w stażach - kierunek mechanika

### FORMULARZ OCENY UMIEJĘTNOŚCI

(Wypełnia uczestnik. Po wypełnieniu formularza proszę oddać prowadzącemu szkolenie).

<b>Tytuł szkolenia:</b> Wykształceni technologią – program doskonalenia nauczycieli zawodu
<b>Staż w przedsiębiorstwie:</b> .....
<b>OCENA</b>
<i>Proszę o określenie stopnia znajomości zagadnienia według niżej zamieszczonych kryteriów poprzez zaznaczenie kwadratów obok przyznanych ocen. 1 to najniższa, a 5 – najwyższa ocena, jaką można przyznać.</i>
<b>Proszę o wskazanie Pani / Pana poziomu znajomości tematu w momencie rozpoczęcia (zakończenia) stażu z zakresu:</b>
<b>1. Budowy obrabiarek sterowanych numerycznie.</b>
<input type="checkbox"/> 1 <input type="checkbox"/> 2 <input type="checkbox"/> 3 <input type="checkbox"/> 4 <input type="checkbox"/> 5
<b>2. Zasad programowania i wykonania obróbki na frezarskim centrum obróbkowym.</b>
<input type="checkbox"/> 1 <input type="checkbox"/> 2 <input type="checkbox"/> 3 <input type="checkbox"/> 4 <input type="checkbox"/> 5
<b>4. Zasad programowania i wykonania obróbki toczeniem na tokarce sterowanej numerycznie.</b>
<input type="checkbox"/> 1 <input type="checkbox"/> 2 <input type="checkbox"/> 3 <input type="checkbox"/> 4 <input type="checkbox"/> 5
<b>5. Oznaczania i doboru nowoczesnych narzędzi skrawających stosowanych do operacji toczenia, frezowania, wiercenia i gwintowania.</b>
<input type="checkbox"/> 1 <input type="checkbox"/> 2 <input type="checkbox"/> 3 <input type="checkbox"/> 4 <input type="checkbox"/> 5
<b>6. Tworzenia dokumentacji technicznej - rysunki 2D wykonawcze i złożeniowe.</b>
<input type="checkbox"/> 1 <input type="checkbox"/> 2 <input type="checkbox"/> 3 <input type="checkbox"/> 4 <input type="checkbox"/> 5
<b>7. Programowania obróbki części maszyn z wykorzystaniem programów komputerowych.</b>
<input type="checkbox"/> 1 <input type="checkbox"/> 2 <input type="checkbox"/> 3 <input type="checkbox"/> 4 <input type="checkbox"/> 5
<b>Uwagi:</b> ..... .....
<i>Dziękujemy</i>

## 5. Formularz samooceny umiejętności przed i po udziale w stażach - kierunek mechatronika

### FORMULARZ OCENY UMIEJĘTNOŚCI

(Wypełnia uczestnik. Po wypełnieniu formularza proszę oddać prowadzącemu szkolenie).

**Tytuł szkolenia:** Wykształceni technologią – program doskonalenia nauczycieli zawodu

**Staż w przedsiębiorstwie:** .....

#### OCENA

Proszę o określenie stopnia znajomości zagadnienia według niżej zamieszczonych kryteriów poprzez zaznaczenie kwadratów obok przyznanych ocen. 1 to najniższa, a 5 – najwyższa ocena, jaką można przyznać.

Proszę o wskazanie Pani/Pana poziomu znajomości tematu w momencie rozpoczęcia (zakończenia) stażu z zakresu:

1. Tworzenia dokumentacji technicznej w programach komputerowego wspomagania projektowania (CAD).

1       2       3       4       5

2. Projektowania pneumatycznych i elektropneumatycznych układów sterowania za pomocą programów wspomagających (FluidSim–P lub alternatywnych).

1       2       3       4       5

3. Pracy z wirtualnym sterownikiem.

1       2       3       4       5

4. Programowania sterowników PLC w oparciu o język LAD.

1       2       3       4       5

5. Zasady działania, doboru i eksploatacji sensorów w układach mechatronicznych

1       2       3       4       5

Uwagi:

.....  
.....

Dziękujemy

## 6. Formularz samooceny umiejętności przed i po udziale w stażach - kierunek mechanika samochodowa

### FORMULARZ OCENY UMIEJĘTNOŚCI

(Wypełnia uczestnik. Po wypełnieniu formularza proszę oddać prowadzącemu szkolenie).

**Tytuł szkolenia:** Wykształceni technologią – program doskonalenia nauczycieli zawodu

**Staż w przedsiębiorstwie:**.....

#### OCENA

Proszę o określenie stopnia znajomości zagadnienia według niżej zamieszczonych kryteriów poprzez zaznaczenie kwadratów obok przyznanych ocen. 1 to najniższa, a 5 – najwyższa ocena, jaką można przyznać.

Proszę o wskazanie Pani / Pana poziomu znajomości tematu w momencie rozpoczęcia (zakończenia) stażu z zakresu:

**1. Wykonywania pomiarów wielkości elektrycznych oraz innych wielkości metodami elektrycznymi.**

1       2       3       4       5

**2. Budowy i działania czujników stosowanych w elektronicznych systemach sterowania w samochodach i procedur ich sprawdzania.**

1       2       3       4       5

**3. Budowy systemów sterujących silników ZI podstawowych sygnałów sterujących, ich znaczenia dla działania układu i sposobów pomiarów tych sygnałów.**

1       2       3       4       5

**4. Budowy systemów sterujących silników ZS podstawowych sygnałów sterujących, ich znaczenia dla działania układu i sposobów pomiarów tych sygnałów.**

1       2       3       4       5

**5. Działania sieci komunikacyjnych w samochodach.**

1       2       3       4       5

**6. Budowy systemów sterowania układów bezpieczeństwa czynnego i biernego.**

1       2       3       4       5

**7. Budowy systemów sterowania układu przeniesienia napędu, podstawowych sygnałów sterujących, ich znaczenia dla działania układu i sposobów pomiarów tych sygnałów**

1       2       3       4       5

**8. Budowy układów sterowania w układach kierowniczych, hamulcowych i zawieszenia, podstawowych sygnałów sterujących, ich znaczenia dla działania układu i sposobów pomiarów tych sygnałów.**

1       2       3       4       5

Uwagi:

.....  
.....

Dziękujemy