

RAPORT METODOLOGICZNY

Badanie ewaluacyjne projektu
pn. „Wykształceni technologią – program
doskonalenia nauczycieli zawodu”



KAPITAŁ LUDZKI
NARODOWA STRATEGIA SPÓJNOŚCI



Centrum Promocji Innowacji i Rozwoju

UNIA EUROPEJSKA
EUROPEJSKI
FUNDUSZ SPOŁECZNY



Raport metodologiczny

Badanie ewaluacyjne projektu

pn. „Wykształceni technologią – program doskonalenia nauczycieli zawodu”

Opracowanie:

Zachodniopomorska Pracownia Badawcza Marta Rzeczkowska-Owczarek
Zachodniopomorska Grupa Doradcza Sp. z o. o.

Spis treści

WYKAZ SKRÓTÓW	4
1. Koncepcja badania	5
1.1. Cel badania	5
1.2. Cele szczegółowe	5
1.3. Kryteria ewaluacyjne	6
1.4. Pytania badawcze	6
1.5. Matryca logiczna koncepcji badawczej	7
1.6. Pomiar realizacji celów projektu	9
2. Metodyka badania	11
2.1. Opis metod i technik badawczych	11
2.2. Metody analizy danych	15
3. Organizacja procesu badawczego	16
4. Zespół badawczy	17
5. Harmonogram badania	18
6. Gwarancja rzetelności i trafności zastosowanych metod i narzędzi	19
7. Struktura raportów	20
7.1. Sposób prezentacji danych	21
8. Załączniki	23
Kwestionariusz CAWI/CATI dla uczestników Projektu	23
Kwestionariusz CAWI/CATI dla przedsiębiorstw/opiekunów staży	27
Scenariusz wywiadu TDI	28
ANKIETA EWALUACYJNA	30

WYKAZ SKRÓTÓW

CATI	<i>Computer Assisted Telephone Interview</i> - wywiad telefoniczny wspomagany komputerowo
CAWI	<i>Computer Assisted Web Interview</i> - badanie kwestionariuszowe z wykorzystaniem Internetu nadzorowane przez system komputerowy
CPIR	Centrum Promocji Innowacji i Rozwoju
IPNZ	Instruktor praktycznej nauki zawodu
NPZ	Nauczyciel przedmiotów zawodowych
PO KL	Program Operacyjny Kapitał Ludzki
TDI	<i>Telephone in-Depth Interview</i> – telefoniczny wywiad pogłębiony
TM	Technik mechanik
TME	Technik mechatronik
TPS	Technik pojazdów samochodowych

1. Koncepcja badania

Projekt pn. „Wyszkoleni technologią – program doskonalenia nauczycieli zawodu” realizowany przez Centrum Promocji Innowacji i Rozwoju, realizowany jest w ramach programu Operacyjnego Kapitał Ludzki, Priorytet III *Wysoka jakość systemu oświaty*, Działanie 3.4. Otwartość systemu edukacji w kontekście uczenie się przez całe życie, Poddziałanie 3.4.3 Upowszechnienie uczenia się przez całe życie.

Projekt zakłada opracowanie programu doskonalenia zawodowego nauczycieli w ramach którego, uczestnicy odbędą zajęcia instruktażowe i staże zawodowe w przedsiębiorstwach.

Jako **główny cel** Projektu, określono wzmocnienie potencjału 270 nauczycieli przedmiotów zawodowych i instruktorów praktycznej nauki zawodu w obszarze posiadanych kompetencji i kwalifikacji, opartego na nowoczesnych technologiach.

Uczestnikami Projektu są nauczyciele nauki zawodu oraz instruktorzy praktycznej nauki zawodu szkół ponadgimnazjalnych o kierunkach nauczania: technik mechanik, technik mechatronik i technik pojazdów samochodowych. Projekt ma charakter ogólnopolski.

Główne działania zakładane w projekcie:

1. Opracowanie programu doskonalenia zawodowego nauczycieli zawodu (w 3 zespołach – dla branży mechanicznej, mechatronicznej i samochodowej, korekta i modyfikacje programu na podstawie konsultacji prowadzonych wśród nauczycieli).
2. Działania związane z bezpośrednim wsparciem grupy docelowej:
 - Zajęcia instruktażowe w wymiarze 55 h, realizowane w dwóch etapach: Etap I. 40 h – okres realizacji XI-XII 2012 r.; etap II 15 h - okres realizacji IX-X 2013 r.;
 - Staże w przedsiębiorstwach w wymiarze 120 h, realizowane w dwóch etapach: Etap I. 80 h – okres realizacji I-III 2013 r.; etap II 40 h – okres realizacji XI-XII 2013 r.

Okres realizacji projektu: 01.05.2012 r. – 28.02.2014 r.

1.1. Cel badania

Głównym celem ewaluacji będzie ocena działań projektowych podejmowanych na rzecz grupy docelowej.

1.2. Cele szczegółowe

1. Ocena adekwatności Projektu oraz stopnia w jakim cele Projektu odpowiadają problemom zdiagnozowanym we wniosku o dofinansowanie Projektu.
2. Ocena stopnia realizacji zamierzonych celów Projektu.
3. Ocena użyteczności oferowanego wsparcia z punktu widzenia uczestników Projektu.

4. Identyfikacja barier i problemów związanych z realizacją Projektu.

1.3. Kryteria ewaluacyjne

Kryteria ewaluacyjne, które zostaną zastosowane w ramach badania to:

Trafność (adekwatność) – rozumiana jako ocena zastosowanych w projekcie działań pod kątem realizacji celów projektu;

Użyteczność – rozumiana jako ocena czy zmiany wywołane realizacją Projektu są korzystne z punktu widzenia jego uczestników i do jakiego stopnia oddziaływanie projektów odpowiada potrzebom grupy docelowej;

Efektywność – rozumiana jako powiązanie efektów zastosowanych działań w Projekcie, z poniesionymi nakładami;

Trwałość – pozwala ocenić czy uprzednio zaplanowane pozytywne efekty Projektu będą nadal widoczne po zakończeniu jego realizacji.

1.4. Pytania badawcze

Aby dokonać kompleksowej i rzetelnej oceny trafności, skuteczności oraz użyteczności Projektu pn. „Wykształceni technologią – program doskonalenia nauczycieli zawodu”, do każdego z zaproponowanych obszarów (celów badawczych) Wykonawca przyporządkował adekwatne pytania badawcze.

1. Ocena adekwatności Projektu oraz stopnia w jakim cele Projektu odpowiadają problemom zdiagnozowanym we wniosku o dofinansowanie Projektu.

1.1. Czy formy wsparcia, w których brali udział beneficjenci były dopasowane do zakładanych celów Projektu?

1.2. W jakim stopniu narzędzia i instrumenty, stosowane w ramach Projektu są zróżnicowane, komplementarne względem siebie (uzupełniają się) oraz kompleksowe (działają wszechstronnie i wyczerpująco)?

1.3. Jaka jest specyfika kształcenia zawodowego w Polsce? Czy występują obszary deficytowe?

1.4. W jakim stopniu cele Projektu odpowiadają na zidentyfikowane problemy?

2. Ocena stopnia realizacji zamierzonych celów Projektu.

2.1. W jakim stopniu zrealizowano założenia Projektu na poziomie poszczególnych wskaźników?

3. Ocena użyteczności oferowanego wsparcia z punktu widzenia uczestników Projektu.

3.1. Jakie są potrzeby i oczekiwania uczestników Projektu?

- 3.2. Jak uczestnicy oceniają uzyskane wsparcie? Czy wsparcie oferowane w ramach realizacji Projektu odpowiada potrzebom grupy docelowej?
- 3.3. Czy beneficjenci ostatecznie uważają, że uczestnictwo w projekcie pozwoliło im na pozyskanie niezbędnej wiedzy i poniesienie kompetencji? Czy te zmiany będą trwałe?
- 3.4. Którą z oferowanych form wsparcia uczestnicy Projektu oceniają jako najskuteczniejszą?

4. Identyfikacja barier i problemów związanych z realizacją Projektu.

- 4.1. Jakich problemy pojawiły się w trakcie realizacji Projektu? Co było ich główną przyczyną? Jakie działania podjęto w celu rozwiązania pojawiających się w trakcie realizacji projektu problemów?

1.5. Matryca logiczna koncepcji badawczej

Cel szczegółowy	Pytanie badawcze	Desk research	CAWI/CATI/PAPI	TDI
Ocena adekwatności Projektu oraz stopnia w jakim cele Projektu odpowiadają problemom zdiagnozowanym we wniosku o dofinansowanie Projektu.	Czy formy wsparcia, w których brali udział beneficjenci były dopasowane do zakładanych celów Projektu?		X	X
	W jakim stopniu narzędzia i instrumenty, stosowane w ramach Projektu są zróżnicowane, komplementarne względem siebie (uzupełniają się) oraz kompleksowe (działają wszechstronnie i wyczerpująco)?		X	X
	Jaka jest specyfika kształcenia zawodowego w Polsce? Czy występują obszary deficytowe?	X		
	W jaki stopniu cele Projektu odpowiadają na zidentyfikowane problemy?	X	X	X
Ocena stopnia realizacji zamierzonych celów Projektu.	W jakim stopniu zrealizowano założenia Projektu na poziomie poszczególnych wskaźników?	X		X
Ocena użyteczności oferowanego wsparcia z punktu widzenia uczestników Projektu.	Jakie są potrzeby i oczekiwania uczestników Projektu?		X	X
	Jak uczestnicy oceniają uzyskane wsparcie? Czy wsparcie oferowane w ramach realizacji projektu odpowiada potrzebom grupy docelowej?		X	
	Czy beneficjenci ostatecznie uważają, że uczestnictwo w projekcie pozwoliło im na pozyskanie niezbędnej wiedzy i poniesienie kompetencji? Czy te zmiany będą trwałe?		X	
	Którą z oferowanych form wsparcia uczestnicy Projektu oceniają jako najskuteczniejszą?		X	
Identyfikacja barier i problemów	Jakich problemy pojawiły się w trakcie realizacji Projektu? Co było ich		X	X

związanych z realizacją Projektu.	główną przyczyną? Jakie działania podjęto w celu rozwiązania pojawiających się w trakcie realizacji Projektu problemów?			
-----------------------------------	---	--	--	--

1.6. Pomiar realizacji celów projektu

Cel główny projektu	Wskaźnik pomiaru celu	Wartość obecna wskaźnika			Wartość docelowa wskaźnika			Źródło weryfikacji/technika badawcza oraz częstotliwość
		K	M	O	K	M	O	
Wzmocnienie potencjału 270 nauczycieli przedmiotów zawodowych i instruktorów praktycznej nauki zawodu w obszarze posiadanych kompetencji i kwalifikacji opartego na nowoczesnych technologiach, do końca lutego 2014 r.	Liczba przeszkolonych NPZ i INPZ	0	0	0	25	245	270	Listy beneficjentów ostatecznych, którzy ukończyli kurs doskonalenia zawodowego, liczba wydanych zaświadczeń o ukończeniu kursu, pomiar po wykonaniu zadań w Projekcie.
	Raport z wdrażania pilotażowego programu doskonalenia zawodowego	0	0	0	0	0	1	Raport Końcowy z wdrażania programu, pomiar w końcu realizacji Projektu.
Cele szczegółowe projektu	Wskaźnik pomiaru celu	Wartość obecna wskaźnika			Wartość docelowa wskaźnika			Źródło weryfikacji/technika badawcza oraz częstotliwość
		K	M	O	K	M	O	
Wypracowanie rozwiązań w dziedzinie doskonalenia zawodowego umożliwiającego podniesienie kwalifikacji zawodowych 270 NPZ i INPZ o kierunkach TM, TME, TPS, do końca lutego 2014 r.	Liczba opracowanych programów doskonalenia zawodowego	0	0	0	0	0	3	Opracowane wersje programów doskonalenia zawodowego sporządzone na koniec realizacji Projektu. Pomiar po zakończeniu zadania.
	Liczba wydanych publikacji z programami dla 3 branż	0	0	0	0	0	1800	Wydane publikacje programu, pomiar na zakończenie Projektu.
Zdobycie wiedzy praktycznej w zakresie obsługi nowoczesnych urządzeń stosowanych w branży mechanicznej, mechatronicznej i mechaniki pojazdowej przez 270 nauczycieli z całej Polski do końca lutego 2014 r.	Liczba NPZ i INPZ, którzy ukończyli zajęcia instruktorskie.	0	0	0	25	245	270	Listy obecności na zajęciach instruktorskich, dzienniki zajęć, ankiety ewaluacyjne wypełniane przez uczestników, raport ewaluacyjny, pomiar raz na kwartał. Ankieta CAWI/CATI (subiektywna ocena dokonana przez respondenta) przeprowadzona z uczestnikami projektu. Wskaźnik zostanie zmierzony za pomocą dwóch pomiarów CAWI/CATI, w połowie oraz pod koniec realizacji projektu.
Zdobycie wiedzy związanej ze specyfiką pracy przedsiębiorstw	Odsetek nauczycieli, u których nastąpi wzrost	0	0	0	0	0	90%	Testy wiedzy przeprowadzone po zakończeniu staży, ankiety ewaluacyjne,

branży mechanicznej, mechatronicznej i mechaniki pojazdowej przez 270 nauczycieli, do końca lutego 2014 r.	poziomu wiedzy teoretycznej i praktycznej							przed i po rozpoczęciu staży, raport ewaluacyjny. Ankieta CAWI/CATI (subiektywna ocena dokonana przez respondenta) przeprowadzona z uczestnikami projektu. Wskaźnik zostanie zmierzony za pomocą dwóch pomiarów CAWI/CATI, w połowie oraz pod koniec realizacji projektu.
	Liczba NPZ i INPZ, którzy wzięli udział w co najmniej dwutygodniowych stażach w zakresie obsługi nowoczesnego sprzętu	0	0	0	25	245	270	Listy uczestników staży, dzienniki zajęć, raport ewaluacyjny, pomiar min. raz na kwartał, w okresach zgodnych z harmonogramem.

2. Metodyka badania

2.1. Opis metod i technik badawczych

Aby jak najdokładniej poddać analizie wspomniane wcześniej obszary badawcze postanowiono zastosować następujące techniki:



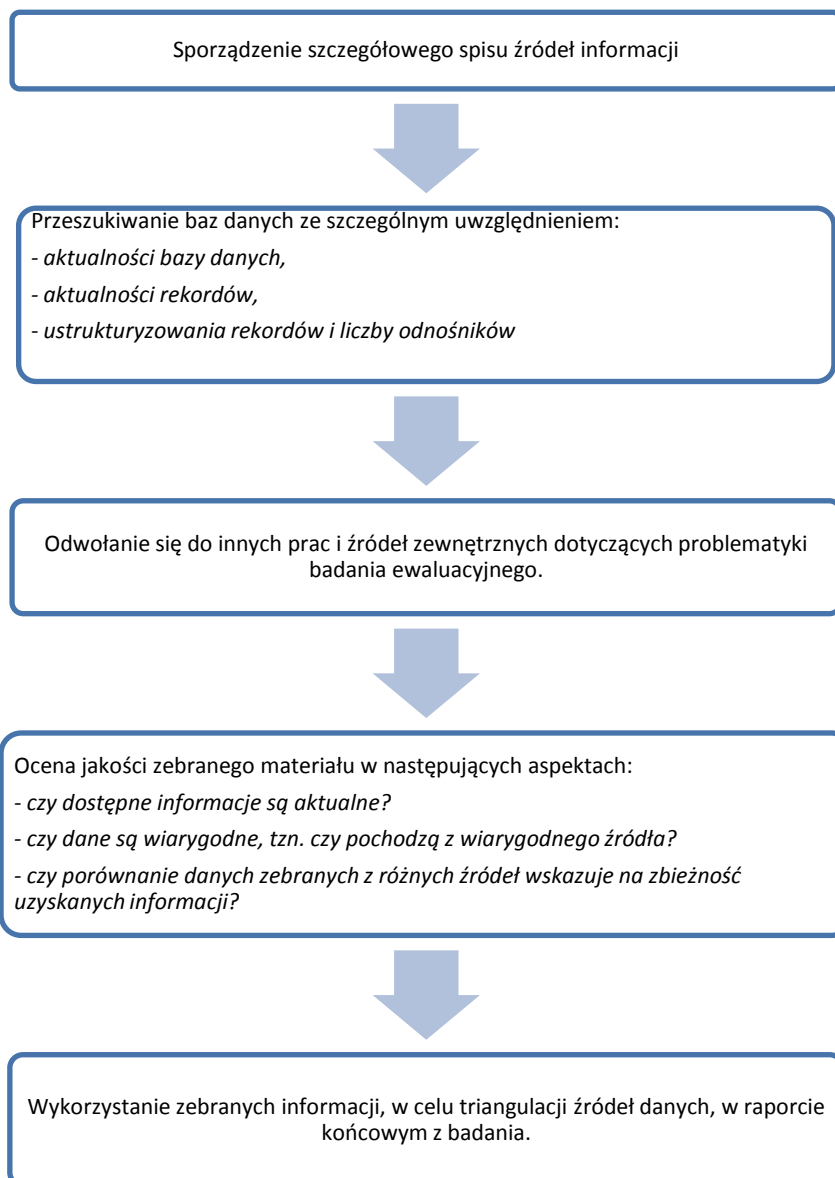
Źródło: Opracowanie własne

Metody monograficzne, w tym analiza danych wtórnych

Desk research – metoda badań społecznych, która zakłada szczegółową analizę istniejących już i dostępnych danych. Badanie to nie jest zatem związane z pozyskiwaniem nowych informacji, a jedynie scalaniem, przetworzeniem i analizą danych rozproszonych dotychczas wśród rozmaitych źródeł. W ramach desk research Wykonawca dokona m.in. analizy następujących dokumentów i danych:

- dokumentacja projektowa;
- raporty/analizy dotyczące sytuacji w szkolnictwie zawodowym w Polsce;
- strony internetowe, powstałe w ramach realizacji Projektu.

Etapy analizy danych zastanych:



Źródło: Opracowanie własne

Desk research zostanie przeprowadzone ze względu na uniwersalny charakter analizowanych dokumentów oraz statystyk. W analizach danych zastanych nie jest obecna większość obciążen charakterystycznych dla badań reaktywnych takich jak np. efekt ankierski, co pozwoli na zebranie wysoce obiektywnych informacji. Dużą zaletą tej techniki jest także stosunkowo krótki czas realizacji, dzięki czemu informacje pozyskane z analizowanych dokumentów będą mogły zostać wykorzystane do realizacji badania. Dane z analizy desk research zostaną połączone z danymi pozyskanymi z badań i przedstawione w raporcie wraz z nimi w postaci graficznej, tabelarycznej lub opisowej.

Metody i techniki społecznych badań ilościowych

Analiza z wykorzystaniem metod statystyczno-matematycznych umożliwia ustalenie, jak często rozmaite opinie i fakty występują wśród respondentów.

- I. **Ankieta kwestionariuszowa PAPI*** - (*Paper And Pencil Interview*), polega na przeprowadzeniu wywiadu z respondentami przy wykorzystaniu papierowej ankiety/kwestionariusza. Kwestionariusz ankiety będzie wypełniany samodzielnie przez respondentów (ankiety przeprowadzone po zakończeniu zajęć instruktażowych oraz staży).

Badanie PAPI zostanie przeprowadzone z:

- Uczestnikami Projektu

Sposób dotarcia do respondenta: Respondentami będą uczestnicy konkretnych zadań zaplanowanych w projekcie. Funkcję koordynatora pełnić będzie osoba odpowiedzialna za realizację zadania, zaś kontrolę nad wypełnianiem ankiet przez respondentów przejmie osoba prowadząca zadanie.

Zamawiający przekaze Wykonawcy wypełnione ankiety ewaluacyjne oraz testy wiedzy, które posłużą jako uzupełnienie materiału badawczego (zebranego przy użyciu analizy desk research oraz techniki CAWI/CATI) i których wyniki zostaną zaprezentowane w dwóch raportach częściowych (w połowie i na koniec realizacji Projektu) oraz w raporcie końcowym.

- II. **Ankieta kwestionariuszowa CAWI** („*Computer Assisted Web Interview*”) – wspomagany komputerowo wywiad z wykorzystaniem Internetu. Formularz będzie dostępny za pośrednictwem przeglądarki stron WWW. Respondenci otrzymają specjalnie przygotowaną wiadomość na pocztę elektroniczną, która skieruje ich na wygenerowany odrębnie dla każdego respondenta kwestionariusz. Ankieta będzie kierowała badanych przez wszystkie kolejne pytania, które będą wyświetlały zgodnie z logiką udzielanych odpowiedzi. Badane osoby będą miały możliwość przerywania ankiety w dowolnym momencie i dokończenia jej w innym czasie. Kwestionariusz będzie kompatybilny na wszystkich platformach systemowych i popularnych przeglądarkach. Architektura formularza umożliwi bezproblemowe działanie na starszych komputerach, zagwarantuje bezpieczeństwo przechowywanych danych i anonimowość respondentów.

Badanie CAWI zostanie przeprowadzone z:

- z uczestnikami, którzy wzięli udział w poszczególnych zadaniach w ramach realizacji Projektu (min. 70% tj. 189 osób).

Kwestionariusz ankiety zostanie opracowany w taki sposób, aby uczestnicy dokonali rzetelnej oceny każdej z wykorzystanych w ramach Projektu formy wsparcia. Kwestionariusz będzie składał się

* Ankieta PAPI zrealizowana zostanie z uczestnikami projektu, w ramach prowadzonego monitoringu (ankieta ewaluacyjna).

z pytań otwartych oraz zamkniętych (skala postaw).

Sposób oraz uzasadnienie doboru próby:

Wykonawca zastosuje **dobór losowo-warstwowy**, co oznacza, że Wykonawca zagwarantuje udział w badaniu przedstawicieli wszystkich trzech specjalizacji (TM, TME, TPS). Pozwoli to na zebranie wyczerpujących oraz rzetelnych danych.

- **Przedsiębiorcami przyjmującymi stażystów**

Sposób oraz uzasadnienie doboru próby:

Wykonawca zastosuje **dobór całkowity**, co oznacza, że do badania zaproszeni zostaną wszyscy przedsiębiorcy uczestniczący w Projekcie, przy czym, ze względu na specyfikę badania CAWI, Wykonawca zakłada responsywność na poziomie min. 25% .

Sposób dotarcia do respondenta:

Wykonawca na potrzeby badania CAWI sporządzi operat losowania, który umożliwi dobór osób do badania. Wykonawca zapewni rzetelne zarządzanie próbą – tj. kontrolę nad reprezentatywnością oraz przebiegiem realizacji próby, np. poprzez indywidualne podejście do każdego respondenta.

Wykorzystanie techniki CAWI umożliwi szybkie, tańsze w porównaniu z wywiadami face to face, a jednocześnie bardzo efektywne przeprowadzenie badania. Technika CAWI niweluje tzw. „efekt ankierski”, typowy dla wywiadów face to face. Ponadto CAWI umożliwi respondentom wzięcie udziału w badaniu w dogodnym dla nich miejscu i czasie, co skłania do głębszego przemyślenia udzielanych odpowiedzi, a tym samym na wyższą jakość pozyskanego materiału empirycznego. Wykonawca zagwarantuje pełen profesjonalizm przeprowadzenia badania dzięki narzędziom informatycznym usprawniającym zarówno prowadzenie pomiaru za pomocą ankiety CAWI, jak i późniejszego grupowania i analizowania danych.

W przypadkach, gdy respondenci nie będą mogli wziąć udziału w badaniu CAWI, Wykonawca zastosuje metodę uzupełniającą – badanie CATI.

Ankieta kwestionariuszowa CATI - („*Computer Assisted Telephone Interview*”), czyli wspomagany komputerowo wywiad telefoniczny. W badaniach realizowanych metodą CATI wywiad z respondentem jest prowadzony przez telefon, a ankieter odczytuje pytania i notuje uzyskiwane odpowiedzi korzystając ze specjalnego skryptu.

Metody i techniki społecznych badań jakościowych

Analiza umożliwiająca uzyskanie odpowiedzi „jak?”, „dlaczego?”, pozwala na pełne zrozumienie respondenta, umożliwia mu pełną wypowiedź.

I. **Telefoniczne wywiady pogłębione TDI** – wywiad pogłębiony opierający się o telefoniczną rozmowę z respondentem, moderowaną przez ankietera zgodnie z określonym scenariuszem wywiadu zawierającym komplet zagadnień do omówienia.

Badanie TDI zostanie przeprowadzone z:

- koordynatorem Projektu – 1 wywiad
- koordynatorami regionalnymi – 3 wywiady

Metoda doboru próby: W badaniu zostanie zastosowany **dobór celowy** co oznacza dobieranie jednostek w taki sposób, aby były one najbardziej użyteczne z punktu widzenia posiadanej przez te osoby wiedzy i/lub doświadczenia. Wykorzystanie techniki TDI umożliwi dokonanie jakościowej eksploracji przedmiotu badania. Ponadto jest to technika szybsza i tańsza w porównaniu z wywiadami face to face, a jednocześnie gwarantująca bardzo efektywne przeprowadzenie badania.

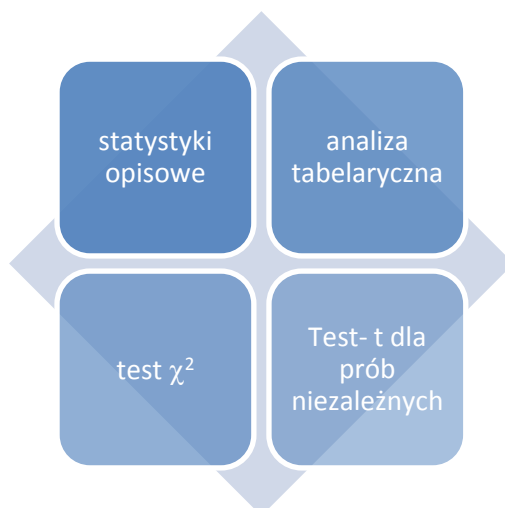
2.2. Metody analizy danych

Analiza danych ilościowych - dane pochodzące z badań ilościowych zostaną poddane analizie statystycznej za pomocą programów komputerowych do obróbki danych empirycznych.

Zostaną użyte następujące statystyki opisowe:

- Opis tabelaryczny - dane przedstawiane zostaną w postaci tabel, głównie tabel częstości wraz z rozkładami procentowymi oraz tabel krzyżowych, z uwzględnieniem istotnych zależności pomiędzy zmiennymi;
- Opis graficzny –w formie wykresów, diagramów, itp.

Przykładowe ilościowe techniki analityczne



Zastosowanie odpowiednich technik analitycznych będzie bezpośrednio związane z wykorzystaną techniką badawczą oraz specyfiką pytań badawczych. Rodzaj zastosowanych narzędzi/technik analizy danych zostanie, zatem ustalony bezpośrednio po zakończeniu realizacji badań terenowych przed analizą danych.

Analiza danych jakościowych - materiał uzyskany w wyniku badań jakościowych zostanie poddany analizie w oparciu o dwa etapy:

- analiza wstępna, porządkująca, na którą składa się ocena wiarygodności i poprawności technicznej, weryfikacja podstawowych elementów metodologicznych badania;
- redukcja i kategoryzacja, polegająca na uporządkowaniu uzyskanego materiału badawczego (zakreślenie pól problemowych, wyodrębnienie poszczególnych zagadnień i pojęć, analiza przyczynowo-skutkowa, wyodrębnienie najwartościowszych cytatów na potrzeby raportu ewaluacyjnego).

3. Organizacja procesu badawczego

Proces badawczy będzie przebiegać w podziale na zasadnicze fazy wynikające z założeń badań społeczno-gospodarczych i ewaluacyjnych. Fazy te obejmą poszczególne metody i techniki badania. Główne składowe procesu badawczego przedstawiają się następująco:

Faza organizacji badania:

- przekazanie projektu metodologii badania,
- przekazanie przez Zamawiającego uwag do projektu metodologii,
- burza mózgów, wypracowanie rozwiązań w zespole badawczym,
- uwzględnienie uwag przez Wykonawcę,
- przygotowanie wstępnych narzędzi badawczych,
- przygotowanie i przekazanie metodologii.

2. Faza obserwacji:

- analiza dokumentów (desk research),
- ankieta PAPI (ankieta ewaluacyjna),
- wspomagane komputerowo wywiady CAWI (alternatywnie: wspomagane komputerowo wywiady telefoniczne wywiady CATI),
- telefoniczne wywiady pogłębione TDI.

3. Faza analizy i interpretacji danych:

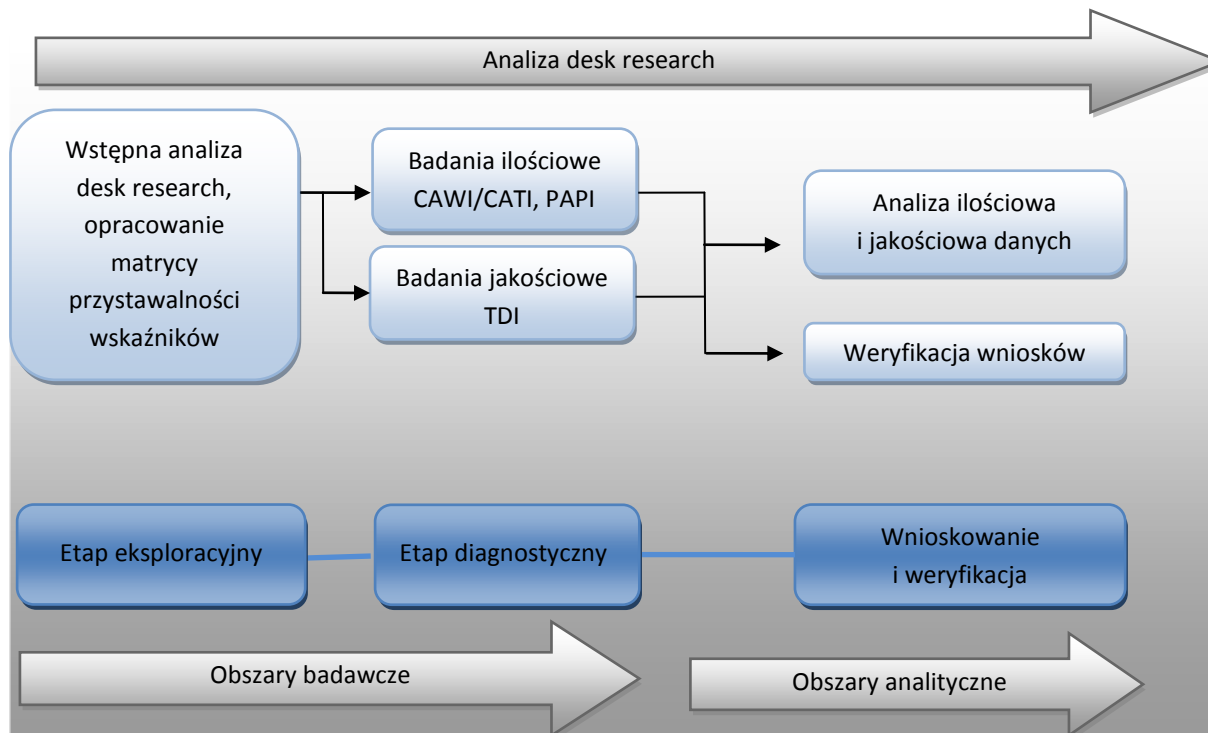
- analiza danych ilościowych i jakościowych.

4. Faza opracowania raportów cząstkowych oraz raportu końcowego:

- przygotowanie i przekazanie projektu raportu,

- przekazanie uwag przez Zamawiającego,
- przekazanie ostatecznego raportu.

Graficzne przedstawienie realizacji badania



4. Zespół badawczy

Osoba	Stanowisko/ funkcja w zespole	Zakres zadań/ odpowiedzialności
Marta Rzczkowska - Owczarek	Kierownik badania	- Kontrola nad prawidłowym przebiegiem badania; - Przygotowanie raportu końcowego.
Emilia Pokropińska	Specjalista ds. badań ilościowych i jakościowych	- Prowadzenie badań o charakterze ilościowym; - Nadzór nad zespołem ankieterów;
Aleksandra Irańska		- Kodowanie i statystyczna obróbka danych empirycznych. - Zaprojektowanie metodologii i narzędzi badawczych;

5. Harmonogram badania

Orientacyjny termin realizacji	Nazwa zadania
Grudzień 2012 r.	Podpisanie umowy
Styczeń 2013 r.	Przekazanie Zamawiającemu raportu metodologicznego
Styczeń 2013 r.	Przekazanie uwag Zamawiającego do raportu metodologicznego
Styczeń 2013 r.	Nanoszenie uwag do raportu przez Wykonawcę
Styczeń 2013 r. – Luty 2014 r.	Analiza desk research
	Bieżący monitoring Projektu (w tym ankiety ewaluacyjne, testy wiedzy, realizowane przez Zamawiającego)
Marzec – Kwiecień 2013 r.	Badanie CAWI/CATI – I. pomiar
	Badanie TDI
Kwiecień 2013 r.	Przekazanie Zamawiającemu I. raportu częściowego
Styczeń – Luty 2014 r.	Badanie CAWI/CATI
	Badanie TDI
Luty 2014 r.	Przekazanie Zamawiającemu II. raportu częściowego
Marzec 2014 r.	Przekazanie Zamawiającemu raportu końcowego

Rok	2012	2013												2014			
Miesiąc	XII	I	II	III	IV	V	VI	VII	VIII	IX	X	XI	XII	I	II	III	
Podpisanie umowy																	
Przekazanie Zamawiającemu raportu metodologicznego																	
Przekazanie uwag Zamawiającego do raportu metodologicznego																	
Nanoszenie uwag do raportu przez Wykonawcę																	
Analiza desk research																	
Bieżący monitoring Projektu (w tym ankiety ewaluacyjne, testy wiedzy, realizowane przez Zamawiającego)																	
Badanie CAWI/CATI – I. pomiar																	
Badanie TDI																	
Przekazanie Zamawiającemu I. raportu częściowego																	
Badanie CAWI/CATI – II. pomiar																	
Badanie TDI																	
Przekazanie Zamawiającemu II. raportu częściowego																	
Przekazanie Zamawiającemu raportu końcowego																	

6. Gwarancja rzetelności i trafności zastosowanych metod i narzędzi

Zespół badawczy w celu zapewnienia rzetelności i trafności zastosowanych metod i technik badawczych stosuje szereg rozwiązań, które jednocześnie będą niwelować ewentualne ryzyka.

Zidentyfikowane obszary ryzyka	Rozwiązanie stosowane przez zespół badawczy w celu niwelowania ryzyka
Ryzyko wynikające ze źródeł danych (ryzyko jednostronności pozyskanych informacji)	<ul style="list-style-type: none"> triangulacja źródeł danych - analizą zostaną objęte zarówno dane zastane jak i dane wywołane (zarówno źródła do desk research, jak i dane pozyskane w badaniach ilościowych i jakościowych przeprowadzonych na potrzeby niniejszego badania), co pozwoli weryfikować określone informacje w ujęciu wielostronnym
Ryzyko wynikające z zastosowanych metod badawczych (różnorodność informacji, ryzyko braku porównywalności informacji, brak zwrotów ankiet)	<ul style="list-style-type: none"> triangulacja metod badawczych, która zostanie zastosowana w momencie łączenia różnych technik badawczych i pozwoli dogłębnie poznać i zrozumieć badane zjawiska (wykorzystane zostaną metody badań społecznych, w tym ilościowe i jakościowe, metody analizy logicznej), co umożliwi testowanie tych samych hipotez bez obciążenia błędami wynikającymi z ograniczeń i wad poszczególnych metod jakościowych i ilościowych wyznaczenie osoby w zespole badawczym odpowiedzialnej za kontakty z respondentami, której głównym zadaniem będzie motywowanie uczestników badania
Ryzyko wynikające z kompetencji zespołu badawczego (reprezentowanie różnorodnych dziedzin wiedzy, nieproporcjonalna wiedza w obszarach objętych badaniem)	<ul style="list-style-type: none"> triangulacja perspektyw badawczych – ewaluacja zostanie przeprowadzona przez zespół doświadczonych badaczy (nie przez jedną osobę), co pozwoli uzyskać szerszy obraz przedmiotu badania oraz zapobiec popełnieniu błędów podczas stosowania procedur badawczych oraz na etapie analizy danych.
Ryzyko wynikające z procesu zbierania danych oraz ich rzetelności	<ul style="list-style-type: none"> wykorzystanie doświadczonego, przeszkolonego zespołu ankieterów – w badaniu weźmie udział doświadczony zespół ankieterów, współpracujący z ZGD stale od 2008 r. Wszyscy ankieterzy przed przystąpieniem do realizacji

	<p>badania zostaną dodatkowo przeszkoleni w zakresie badanego obszaru.</p> <ul style="list-style-type: none">• metody kontroli ankietów – w systemie CATI odbędą się wszystkie wywiady kwestionariuszowe oraz telefoniczne wywiady pogłębione. Wszystkie rozmowy zostaną zarejestrowane w formacie mp3, ponadto prowadzony będzie rejestr wszystkich połączeń (także wywiadów, których nie udało się zrealizować, np. ze względu na odmowę respondenta).• Bieżący monitoring – Wykonawca na bieżąco będzie dokonywał kontroli realizacji próby oraz jakości (kontroli spójności i kompletności) zrealizowanych kwestionariuszy/wywiadów w badaniach ilościowych i jakościowych. Wykonawca gwarantuje natychmiastową reakcję w postaci ponownej realizacji niewłaściwie przeprowadzonego badania – w przypadku pojawienia się jakichkolwiek wątpliwości lub braku informacji.
--	---

7. Struktura raportów

Głównymi produktami przeprowadzonej ewaluacji będą:

1. Raport metodologiczny zawierający:

- szczegółowy zakres i metodologię badania;
- proponowane techniki i narzędzia badawcze;
- opis i harmonogram organizacji pracy badawczej.

2. Raport cząstkowy sporządzony po zakończeniu I. etapu Projektu, zawierający:

- spis treści;
- wprowadzenie (opisu przedmiotu badania, celów badania);
- opis wyników badania (wraz z ich analizą i interpretacją, przedstawionych również za pomocą wykresów);
- opis zastosowanej metodologii;
- wnioski ;
- aneksy, przedstawiające zestawienia danych oraz zastosowane narzędzia badawcze.

3. Raport cząstkowy sporządzony po zakończeniu II. Etapu Projektu zawierający:

- spis treści;
- wprowadzenie (opisu przedmiotu badania, celów badania);

- opis wyników badania (wraz z ich analizą i interpretacją, przedstawionych również za pomocą wykresów);
- opis zastosowanej metodologii;
- wnioski ;
- aneksy, przedstawiające zestawienia danych oraz zastosowane narzędzia badawcze.

4. Raport końcowy zawierający:

- spis treści;
- wprowadzenie (opisu przedmiotu badania, celów badania);
- opis zastosowanej metodologii;
- opis wyników badania, zsumowanie wyników zawartych w raportach częściowych;
- wnioski - podsumowanie badania;
- aneksy, przedstawiające zestawienia danych oraz zastosowane narzędzia badawcze.

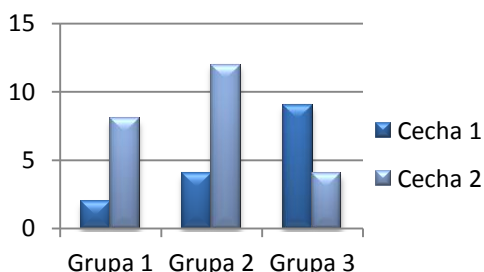
Wszystkie materiały przygotowane w trakcie badania (m.in. kwestionariusze, raporty) zostaną opatrzone godłem UE oraz logo *Programu Operacyjnego Kapitał Ludzki* oraz informacją o współfinansowaniu badania ze środków UE, w formie zapisu: *Badanie ewaluacyjne współfinansowane przez Unię Europejską w ramach Europejskiego Funduszu Społecznego*. Użyte emblematy i sformułowania muszą być zgodne z zasadami wizualizacji PO KL.

7.1. Sposób prezentacji danych

Opracowanie danych ilościowych:

Wykonawca wykorzysta szeroki zakres graficznej i graficzno-przestrzennej prezentacji danych (tabele, wykresy, mapy itp.). Wizualizacja wyników zostanie przeprowadzona za pomocą pakietu Microsoft Office 2007, który oferuje rozbudowane techniki wizualizacyjne. Dane ilościowe przedstawione będą za pomocą różnorodnych wykresów opatrzonych podpisami. Do podstawowych typów wykresów, jakie oferuje Microsoft Office 2007 należą: słupkowe, kołowe, kolumnowe, liniowe, warstwowe oraz punktowe.

Przykładowe formy wizualizacji danych ilościowych:



Cecha 1

- Grupa 1
- Grupa 2
- Grupa 3

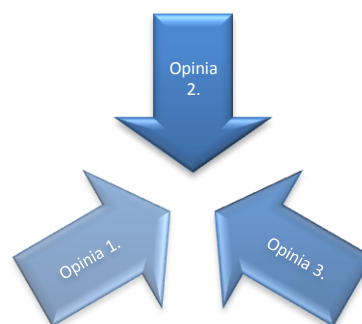
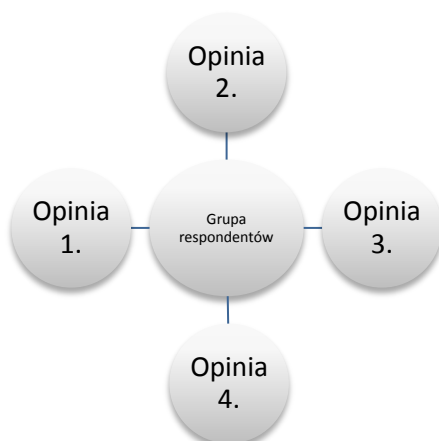


- Grupa 1
- Grupa 2
- Grupa 3

Opracowanie danych jakościowych:

- Dane jakościowe prezentowane będą w postaci fragmentów materiału badawczego oraz w elementach zawierających interpretację treści, w formie opisowej lub schematycznej (opracowane za pomocą narzędzia Smart Art)..
- Raporty, w części prezentującej wyniki badań jakościowych zostaną wzbogacone o najważniejsze, typowe i specyficzne wypowiedzi respondentów w postaci cytatów.

Przykładowe opracowania danych jakościowych



8. Załączniki

Kwestionariusz CAWI/CATI dla uczestników Projektu

Zachodniopomorska Pracownia Badawcza na zlecenie Centrum Promocji Innowacji i Rozwoju, przeprowadza badanie ewaluacyjne projektu pn. „Wykształceni technologią – program doskonalenia nauczycieli zawodu”. Chcielibyśmy poznać Pana(i) opinie i doświadczenia związane z przedmiotem prowadzonego przez nas badania.

Jednym z etapów tego badania jest przeprowadzenie ankiety internetowej z uczestnikami projektu.

Pani/Pana udział w badaniu ma istotne znaczenie dla wyników prowadzonych przez nas badań. Wyniki ankiety nie będą w żaden sposób wskazywały na Państwa tożsamość, więc może się Pani/Pan czuć swobodnie podczas odpowiadania na kolejne pytania. Zależy nam na szczerych i prawdziwych odpowiedziach.

Szczerze liczymy na Pana/Pani zaangażowanie.

CZĘŚĆ I – INFORMACJE OGÓLNE

1. Jestem:

- a) Nauczycielem przedmiotów zawodowych
- b) Instruktorem praktycznej nauki zawodu

2. Moja specjalizacja to:

- a) Technik mechanik
- b) Technik mechatronik
- c) Mechanik pojazdów samochodowych

3. Płeć:

- a) Kobieta
- b) Mężczyzna

4. Wiek:

- a) Do 25 lat
- b) 26 – 30 lat
- c) 31 – 40 lat
- d) 41 – 50 lat
- e) 51 – 60 lat
- f) Powyżej 60 lat

5. Wykształcenie

- a) Zasadnicze zawodowe

- b) Średnie
- c) Wyższe

6. Miejsce zamieszkania:

- a) Miasto
- b) Wieś

CZĘŚĆ II – OCENA DZIAŁAŃ PODEJMOWANYCH W RAMACH PROJEKTU

7. Czy działania w których Pan/i uczestniczył/a:

	umożliwiły Panu/i poszerzeniu kwalifikacji zawodowych nauczycieli przedmiotów zawodowych i instruktorów praktycznej nauki zawodu?	umożliwiły Panu/i poznanie nowoczesnych technologii?
Zdecydowanie tak		
Raczej tak		
Raczej nie		
Zdecydowanie nie		
Trudno powiedzieć		

8. Dlaczego nie? (pytanie dla osób które w pyt. 7 wskazały choć raz odpowiedź 'raczej nie' i/lub 'zdecydowanie nie').

.....

9. Dlaczego zdecydował/a się Pan/i na udział w projekcie?

.....

10. W jakim stopniu program stażu, w którym Pan/i uczestniczył/a odpowiedział na Pana/i potrzeby i oczekiwania? (proszę ocenić w skali od 1 do 5, gdzie 1 oznacza, że uczestnictwo nie odpowiedziało w ogóle na Pana/i potrzeby, a 5 – odpowiedziało w najwyższym stopniu).

- a) 1 b) 2 c) 3 d) 4 e) 5

11. W jakim stopniu działania podjęte w ramach Projektu, będą użyteczne z punktu widzenia Pana/i obowiązków zawodowych? (proszę ocenić w skali od 1 do 5, gdzie 1 oznacza w ogóle nieużyteczne a 5 bardzo użyteczne).

	5	4	3	2	1
Zajęcia instruktażowe					
Staż w przedsiębiorstwie					

12. Czy dzięki udziałowi w projekcie jakość wykonywanej przez Pana/ią pracy będzie:

- a) Wyższa
- b) Pozostanie na tym samym poziomie
- c) Niższa

13. Czy zaproponowana kompilacja form wsparcia (zajęcia instruktażowe + staż), jest Pana/i zdaniem wyczerpująca i kompleksowa?

- a) Zdecydowanie tak
- b) Raczej tak
- c) Raczej nie
- d) Zdecydowanie nie
- e) Trudno powiedzieć

14. Jakiej formy wsparcia brakowało? (pytanie dla osób które w pyt. 13. wskazały odpowiedź 'raczej nie' lub 'zdecydowanie nie').

.....

15. Czy Pana/i zdaniem realizacja tego typu projektów sprzyja rozwiązaniu problemów w kształceniu zawodowym, takich jak:

	Zdecydowanie tak	Raczej tak	Raczej nie	Zdecydowanie nie	Trudno powiedzieć
Brak konfrontacji wiedzy teoretycznej z praktyką					
Ograniczony dostęp do praktyk w przedsiębiorstwach oraz możliwości poznawania nowych technologii					
Brak odpowiedniego przygotowania praktycznego wśród osób rozpoczynających pracę					
Konieczność doksztalcania absolwentów szkół technicznych przez przedsiębiorców/pracodawców					

16. Dlaczego nie? (pytanie dla osób które w pyt. 15. wskazały choć raz odpowiedź 'raczej nie' i/lub 'zdecydowanie nie').

.....

17. Staż Pana/i zdaniem:

- a) Trwał zbyt krótko
- b) Trwał zbyt długo
- c) Czas trwania stażu był odpowiedni

18. Z jakimi barierami/probleмами spotkał/a się Pani w trakcie uczestnictwa w projekcie? (proszę wskazać 2 najważniejsze odpowiedzi)

- a) Nie spotkałem/am się z żadnymi problemami
- b) Zbyt wysokie koszty uczestnictwa w projekcie
- c) Współpraca Utrudniona współpraca ze strony organizatora projektu
- d) Brak możliwości dostosowania terminów
- e) Zbyt dużo formalności niezbędnych do zakwalifikowania się do projektu
- f) Mała dostępność terytorialna
- g) Inne (jakie?)

19. Jak ocenia Pan miejsce odbywania stażu pod kątem:

	5	4	3	2	1
Przygotowania merytorycznego opiekuna					
Przygotowania praktycznego opiekuna					
Umiejętności przekazywania wiedzy przez opiekuna					
Możliwości zdobycia wiedzy i praktycznych umiejętności					

(proszę ocenić w skali od 1 do 5, gdzie 1 oznacza ocenę bardzo złą, a 5 bardzo dobrą).

20. Jak ocenia Pan/i formułę przygotowanego programu stażu?

- a) Za dużo czasu poświęcono na ćwiczenia praktyczne, a za mało na zagadnienia teoretyczne
- b) Za mało czasu poświęcono na ćwiczenia praktyczne, a za dużo na zagadnienia teoretyczne
- c) Nie mam zastrzeżeń

21. Czy w przyszłości zdecydowałaby/aby się Pan/i na udział w podobnym przedsięwzięciu?

- a) Tak
- b) Nie
- c) Nie wiem

22. Jakiego wsparcia oczekiwałaby/aby Pan w przyszłości?

.....

Kwestionariusz CAWI/CATI dla przedsiębiorstw/opiekunów staży

Zachodniopomorska Pracownia Badawcza na zlecenie Centrum Promocji Innowacji i Rozwoju, przeprowadza badanie ewaluacyjne projektu pn. „Wyszkoleni technologią – program doskonalenia nauczycieli zawodu”. Chcielibyśmy poznać Pana(i) opinie i doświadczenia związane z przedmiotem prowadzonego przez nas badania.

Jednym z etapów tego badania jest przeprowadzenie ankiety internetowej z opiekunami staży w przedsiębiorstwach.

Pani/Pana udział w badaniu ma istotne znaczenie dla wyników prowadzonych przez nas badań. Wyniki ankiety nie będą w żaden sposób wskazywały na Państwa tożsamość, więc może się Pani/Pan czuć swobodnie podczas odpowiadania na kolejne pytania. Zależy nam na szczerych i prawdziwych odpowiedziach.

Szczerze liczymy na Pana/Pani zaangażowanie.

1. Co skłoniło Pana/i firmę w Projekcie?

.....

2. W jakim stopniu udział w Projekcie odpowiadał na Pana/i potrzeby i oczekiwania? (proszę ocenić w skali od 1 do 5, gdzie 1 oznacza, że uczestnictwo nie odpowiedziało w ogóle na Pana/i potrzeby, a 5 – odpowiedziało w najwyższym stopniu).

- a) 1 b) 2 c) 3 d) 4 e) 5

3. Co wg Pana/Pani należałoby poprawić lub zmienić, aby jeszcze efektywniej wykorzystać możliwości kształcenia praktycznego nauczycieli i instruktorów nauki zawodu w formie staży?

.....

4. Jak ocenia Pan/Pani wiedzę praktyczną stażysty na początku stażu i na jego zakończeniu (ocena wg tabeli) – skala 1-5 gdzie 1 – ocena najniższa a 5 – najwyższa, 0 – oznacza „trudno powiedzieć”

	Na początku stażu	Na zakończeniu stażu
Aktualna wiedza teoretyczna		
Aktualna wiedza praktyczna		
Umiejętność zastosowania wiedzy teoretycznej w praktyce		
Umiejętność zastosowania w praktyce umiejętności nabytych podczas stażu		

5. Jakie korzyści przyniosło lub w przyszłości przyniesie Pana/Pani firmie douczanie nauczyciela przedmiotu zawodowego w formie stażu?

.....

6. Czy dostrzega Pan/Pani bariery w skutecznej realizacji programu stażu? A jeśli tak, to jakie?

.....

7. Czy w przyszłości zdecydowałaby/aby się Pan/i na udział w podobnym przedsięwzięciu?

- a) Tak
- b) Nie
- c) Nie wiem

8. Czy widzi Pan/Pani w przyszłości potencjalne możliwości dalszej współpracy z nauczycielami w podobnej lub innej formule – już poza programem Projektu? Jeśli tak, to jakie?

.....

Scenariusz wywiadu TDI

Zachodniopomorska Pracownia Badawcza na zlecenie Centrum Promocji Innowacji i Rozwoju, przeprowadza badanie ewaluacyjne projektu pn. „Wykształceni technologią – program doskonalenia nauczycieli zawodu”. Chcielibyśmy poznać Pana(i) opinie i doświadczenia związane z przedmiotem prowadzonego przez nas badania.

Bardzo proszę o możliwość nagrywania. Nagranie służy jedynie jako notatka, jest dokumentem wewnętrznym i będzie wykorzystane wyłącznie do celów niniejszego badania. Pana(i) wypowiedzi traktowane są jako poufne. Proszę pamiętać o tym, że nie ma tutaj ani dobrych ani złych odpowiedzi. Chodzi nam przede wszystkim o poznanie Pana(i) opinii.

1. *Jak w skrócie opisałby/aby Pan/i obecną sytuację kształcenia zawodowego w Polsce? Czy dostrzega Pan/i jakieś problemy bądź deficyty? Jeśli tak to jakie?*
2. *Czy Pana/i zdaniem cele projektu odpowiadają na te problemy/deficyty? Proszę o uzasadnienie odpowiedzi.*
3. *Czy działania podejmowane w ramach Projektu, zostały trafnie dobrane z punktu widzenia tych celów?*
4. *Jak oceniłby/aby Pan/i formy wsparcia oferowane przez projekt? Na jakiej podstawie sposób je dobrano? Czy zostały one właściwie połączone i odpowiadają na rzeczywiste potrzeby grup docelowych? Proszę o uzasadnienie odpowiedzi.*
5. *W jakim stopniu zrealizowano założenia Projektu na poziomie poszczególnych wskaźników? Czy pojawiały się jakieś problemy w tym zakresie? Jeśli tak to jakie, jak je przezwyciężono?*
[pytanie tylko dla koordynatora Projektu]
6. *Czy były problemy z rekrutacją wśród uczestników (zarówno nauczycieli jak i przedsiębiorców)?* **[pytanie tylko dla koordynatora Projektu]**
7. *Czy realizacja projektu wpłynęła na nawiązanie lub utrwalenie współpracy pomiędzy uczestnikami odbywającymi staże a przedsiębiorstwami? W jaki sposób?*
8. *Jakie są potrzeby i oczekiwania uczestników projektu w Pana/Pani opinii? Czy projekt na nie odpowiedział?*

9. *Czy projekt jest skutecznie zarządzany? Proszę o uzasadnienie odpowiedzi. [pytanie tylko dla koordynatora Projektu]*
10. *Jakie inne problemy pojawiły się w trakcie realizacji projektu? Co było ich główną przyczyną? Jakie działania podjęto w celu rozwiązania pojawiających się w trakcie realizacji projektu problemów?*
11. *Jakie bariery mogą przeszkadzać w skutecznej realizacji projektu? W jaki sposób należy je zniwelować?*

ANKIETA EWALUACYJNA

Wg wzoru przekazanego przez Zamawiającego

Grupa.....

FORMULARZ OCENY SZKOLENIA I OCZEKIWAŃ

(Wypełnia uczestnik. Po wypełnieniu formularza proszę oddać prowadzącemu szkolenie).

Tytuł szkolenia: Wykształceni technologią – program doskonalenia nauczycieli zawodu.

OCENA

Proszę ocenić szkolenie według niżej zamieszczonych kryteriów poprzez zaznaczenie kwadratów obok przyznanych ocen. 1 to najniższa, a 5 – najwyższa ocena, jaką można przyznać. Dodatkowe Państwa uwagi będą dla nas również bardzo cenne.

1. Jak ocenia Pan/Pani szkolenie w kontekście:

a) wartości prezentowanej wiedzy:

1 2 3 4 5

b) wyboru metod szkoleniowych:

1 2 3 4 5

c) użyteczności prezentowanej wiedzy w Pana/Pani pracy:

1 2 3 4 5

Uwagi:

.....

2. Jak ocenia Pan/Pani przydatność wiedzy i umiejętności zdobytej na zajęciach dla odbycia staży w przedsiębiorstwach:

1 2 3 4 5

.....

3. Jak ocenia Pan/Pani materiały szkoleniowe pod względem:

a) zawartości:

1 2 3 4 5

b) przydatności w Pana/Pani pracy:

1 2 3 4 5

Uwagi:

.....

4. Jak ocenia Pan/Pani organizację szkolenia pod względem:

a) pomieszczenia, sprzętu, pomocy szkoleniowych:

1 2 3 4 5

b) układu czasowego, długości sesji i przerw:

1 2 3 4 5

Uwagi:

.....

5. Do jakiego stopnia szkolenie zaspokoilo Pana/Pani oczekiwania?

1 2 3 4 5

Jakiego rodzaju modyfikacje dotyczące modułów i treści programowych wprowadził(a)by Pan /Pani :

.....

6. Jakimi innymi szkoleniami byłby Pan/byłaby Pani zainteresowany/zainteresowana w przyszłości?

.....