

Małgorzata Trybuś - opiekun merytoryczny projektu
Katarzyna Brylczak - ekspert ds. ewaluacji



ODKRYWANIE POTENCJAŁU UCZNIĄ

RAPORT PODSUMOWUJĄCY PROJEKT:

„Innowacyjne wsparcie szkół uwzględniające
specjalne potrzeby edukacyjne uczniów”

ODKRYWANIE POTENCJAŁU UCZNIĄ

RAPORT PODSUMOWUJĄCY PROJEKT:

**„Innowacyjne wsparcie szkół uwzględniające
specjalne potrzeby edukacyjne uczniów”**

Małgorzata Trybuś - opiekun merytoryczny projektu

Katarzyna Brylczak - ekspert ds. ewaluacji



PROJEKT WSPÓŁFINANSOWANY ZE ŚRODKÓW UNII EUROPEJSKIEJ W RAMACH EUROPEJSKIEGO FUNDUSZU SPOŁECZNEGO
CZŁOWIEK - NAJLEPSZA INWESTYCJA

Zespół redagujący publikację:

Małgorzata Trybuś
Agnieszka Dziedzic
Agnieszka Szawara
Olga Postaremczak
Katarzyna Brylczak

Numer ISBN: 978-83-63497-05-7

Wydawca:

pwn.pl spółka z o.o.
ul. Grabiszyńska 281
53-234 Wrocław



Biuro projektu:

Innowacyjne wsparcie szkół uwzględniające specjalne potrzeby edukacyjne uczniów



ul. Romana Maya 1, 61-371 Poznań
tel.+48 61 873 62 48
faks +48 61 873 62 49
e-mail: projekt@pwn-iws.pl
www.pwn-iws.pl

PUBLIKACJA BEZPŁATNA, WSPÓŁFINANSOWANA ZE ŚRODKÓW UNII EUROPEJSKIEJ
W RAMACH EUROPEJSKIEGO FUNDUSZU SPOŁECZNEGO.



SPIS TREŚCI

I. Wstęp	4
II. Realizacja rezultatów twardych w projekcie „Innowacyjne wsparcie szkół uwzględniające specjalne potrzeby edukacyjne uczniów”	5
III. Sprawozdanie merytoryczne opiekuna projektu	7
1. Analiza i wnioski z przeprowadzonych działań szkoleniowych.....	7
2. Analiza i wnioski z udzielonego beneficjentom wsparcia merytorycznego w realizacji przygotowania i przeprowadzenia zajęć z uczniami	10
3. Analiza i wnioski z udzielonego nauczycielom wsparcia w zakresie opracowywania materiałów dydaktycznych	12
4. Analiza i wnioski z udzielonego wsparcia merytoryczno - prawnego w opracowaniu i wdrożeniu innowacji na terenie szkoły	13
5. Analiza i wnioski ze współpracy nauczycieli z opiekunami merytorycznymi kursów	14
IV. Raport z działań ewaluacyjnych w projekcie	17
1. Charakterystyka projektu i jego celów w ramach działań ewaluacyjnych	17
2. Projekt z perspektywy nauczycieli - wyniki badań ewaluacyjnych.....	19
3. Projekt z perspektywy rodziców / opiekunów dzieci - wyniki badań ewaluacyjnych.....	35
4. Ocena projektu z perspektywy nauczycieli, rodziców/opiekunów dzieci i dyrekcji szkół - wyniki badań ewaluacyjnych.....	38
V. Realizacja rezultatów miękkich projektu	46
VI. Podsumowanie realizacji projektu	60

I. Wstęp

Drogi Czytelniku / Szanowni Państwo,

Oddajemy do lektury raport podsumowujący prawie trzyletnie działania związane z realizacją projektu współfinansowanego ze środków Unii Europejskiej w ramach Europejskiego Funduszu Społecznego „Innowacyjne wsparcie szkół uwzględniające specjalne potrzeby edukacyjne uczniów”, **w dalszej części raportu zwanego w skrócie IWS**, z Priorytetu III. Wysoka jakość systemu oświaty, Działania 3.3. Poprawa jakości kształcenia, Poddziałania 3.3.4. Modernizacja treści i metod kształcenia - projekty konkursowe, którego celem było opracowanie i wdrożenie innowacyjnych programów nauczania rozwijających umiejętności społeczne i kompetencje kluczowe uczniów ze specjalnymi potrzebami edukacyjnymi.

Na raport składają się cztery mniejsze opracowania, którymi są: raport z realizacji rezultatów twardych i produktów przygotowany przez zespół projektu, raport z działań merytorycznych autorstwa opiekuna merytorycznego całego projektu oraz raport z działań ewaluacyjnych, za który odpowiedzialny był ekspert ds. ewaluacji. Częścią zamykającą opracowanie jest rozdział poświęcony realizacji założonych w ramach projektu tzw. rezultatów miękkich.

Ułożenie zgromadzonych materiałów i treści w przedstawiony powyżej sposób miało na celu czytelne i przejrzyste przedstawienie wszystkich działań, jakie miały miejsce w okresie jego realizacji, jak również ukazanie ich z jak najszerszej perspektywy. Stało się to możliwe poprzez zastosowanie dwóch różnych, ale jednocześnie uzupełniających się technik badawczych. Raport z rezultatów twardych oraz działań ewaluacyjnych koncentruje się przede wszystkim na ilościowej analizie podejmowanych działań, z kolei podsumowanie ze strony opiekuna merytorycznego odbywa się za pomocą technik jakościowych. Dzięki zastosowaniu takiego opracowania zgromadzonych materiałów oraz opinii przekazywanych przez beneficjentów projektu, raport odpowiada nie tylko na pytania „ile”, ale również „dlaczego” i „w jaki sposób”. Czytelnik raportu dowie się z niego nie tylko o ilości przeprowadzonych działań, liczbie uczestników i stopniu ich zadowolenia z projektu, ale co najważniejsze pozna przyczyny takiego stanu rzeczy. Każdy z rozdziałów ma swój charakter i styl. Zapewne mógłby być odrębnym opracowaniem i jak najbardziej może się takim stać w razie potrzeby. Taka struktura raportu sprawia, że jego odbiorca w zależności od potrzeb może sięgnąć do wybranej przez siebie części, łatwo docierając do informacji o projekcie w formie i treści, która w danej chwili jest dla niego optymalna.

Zespół projektu IWS

II. Realizacja rezultatów twardych w projekcie „Innowacyjne wsparcie szkół uwzględniające specjalne potrzeby edukacyjne uczniów”

1. „40 objętych wsparciem szkół integracyjnych i ogólnodostępnych z oddziałami integracyjnymi z 4 województw”

Wskaźnik zrealizowano w 100%.

2. „100 nauczycieli przeszkolonych w zakresie programów wykorzystujących nowoczesne metody diagnozy i terapii ucznia niepełnosprawnego”

Wskaźnik zrealizowano w 113%. Liczba nauczycielek/li, którzy zostali przeszkoleni w zakresie programów wykorzystujących nowoczesne metody diagnozy i terapii ucznia niepełnosprawnego wynosi 113. W okresie realizacji projektu udział zakończyło 13 nauczycielek. W ramach rekrutacji uzupełniającej zrekrutowano kolejne nauczycielki/li. Zgodnie z rezultatami wpisanymi we wniosku o dofinansowanie, przez cały okres w projekcie udział kontynuowano 100 osób.

3. „4 opracowane bazowe innowacyjne programy nauczania”

Wskaźnik zrealizowano w 100%.

4. „40 opracowanych i wdrożonych innowacyjnych programów nauczania dostosowanych do specyfiki szkół biorących udział w projekcie”

Wskaźnik zrealizowano w 100%. W ramach projektu zostały opracowane 42 innowacje pedagogiczne, natomiast wdrożonych zostało 40 innowacji pedagogicznych, zgodnie z wnioskiem o dofinansowanie.

5. „1000 godz. pracy z uczniami (10 godz. na nauczyciela) testowego wdrażania w ramach zajęć pozalekcyjnych elementów programów innowacyjnych”

Wskaźnik zrealizowano w 100%. Każda osoba biorąca udział w projekcie przeprowadziła 10 godz. testowego wdrażania elementów programów innowacyjnych w ramach zajęć pozalekcyjnych z uczniami. Łącznie odbyło się 1000 godz. zajęć pozalekcyjnych. Dokumentem sprawozdawczym potwierdzającym realizację zajęć był dziennik zajęć pozalekcyjnych.

6. „40 szkół zaangażowanych w ramach zajęć szkolnych w oparciu o wypracowane innowacyjne programy - objęcie wsparciem ok. 1000 uczniów”

Wskaźnik zrealizowano w 100%.

W pierwotnej wersji projektu zapisano, iż objętych wsparciem zostanie 1000 uczniów uczących się w klasach integracyjnych. W trakcie realizacji projektu dokonano modyfikacji zapisu we wniosku o dofinansowanie poprzez dodanie słowa „około 1000”. Powyższe założenie przyjęto na podstawie zebranych ze szkół informacji, że klasy integracyjne liczą około 25 uczniów. W trakcie rekrutacji szkół okazało się jednak, że wspomniane klasy liczą ok. 15-17 uczniów. W trakcie projektu przewidziano, że wskazana we wniosku liczba 1000 uczniów może zostać nieosiągnięta. We wrześniu 2011 dokonano ponownej analizy i sprawdzenia liczby uczniów zgłoszonych do projektu. Weryfikację przeprowadzono ze względu na zmianę składu klas III w większości szkół oraz przyjęcie nowych uczniów do klas I. Jednocześnie zweryfikowano liczbę uczniów, którzy zgłosili się lub zrezygnowali z uczestnictwa w trakcie trwania projektu. Trudności z uzyskaniem ostatecznej liczby uczniów były wynikiem tego, iż informacje o zgłoszeniu lub rezygnacji spływały do biura projektu różnymi kanałami (telefonicznie, poprzez e-mail, pocztą). Bardzo często informacja była niepełna lub dostarczana z opóźnieniem.

Po przeliczeniu formularzy uczniów okazało się, że ogólna liczba uczniów wynosi 996 uczniów: 475K i 521M (**K - kobieta, M - mężczyzna**).

7. „100 godzin szkolenia metodą e-learningową dla nauczycieli w ramach 4 kursów”

Wskaźnik zrealizowano w 113%. Wszyscy uczestnicy, którzy przystąpili do projektu w ramach rekrutacji uzupełniającej, byli zobowiązani do uzupełniania wiedzy na platformie e-learningowej i szkoleń stacjonarnych.

8. „1 raport z wynikami badań ewaluacyjnych”

Wskaźnik zrealizowano w 100%.

9. „1 raport z audytu projektu”

Wskaźnik zrealizowano w 100%.

10. „100 przygotowanych scenariuszy dla uczniów ze specjalnymi potrzebami edukacyjnymi”

Wskaźnik zrealizowano w 100%.

11. „800 zrealizowanych godzin lekcyjnych w ramach projektu”

Wskaźnik zrealizowano w 100%. Dokumentem sprawozdawczym potwierdzającym realizację zajęć był dziennik zajęć lekcyjnych.

12. „2 spotkania szkoleniowe z nauczycielami-wymiana doświadczeń i przygotowanie do wdrożenia innowacyjnych programów nauczania”

Wskaźnik zrealizowano w 100%.

13. „12 ogłoszeń prasowych - informacja o rekrutacji i konferencji”

Wskaźnik zrealizowano w 100%.

14. „12 artykułów sponsorowanych w prasie branżowej dla nauczycieli, pedagogów i dyrektorów szkół”

Wskaźnik zrealizowano w 100%.

15. „20 propozycji - serii opracowanych materiałów metodycznych dla nauczycieli”

Wskaźnik zrealizowano w 100%.

16. „1000 ćwiczeń dydaktycznych”

Wskaźnik zrealizowano w 100%. W ramach niewykorzystanych środków powstałych w projekcie opracowano bazę 1000 ćwiczeń i utworzono wyszukiwarkę internetową w celu upowszechnienia dostępu do bazy ćwiczeń. Każda osoba biorąca udział w projekcie opracowała zestaw 10 ćwiczeń dydaktycznych wspomagających pracę z uczniami o specjalnych potrzebach edukacyjnych. Łącznie w ramach projektu powstało 1000 ćwiczeń dydaktycznych.

17. „Wyszukiwarka internetowa”

Wskaźnik zrealizowano w 100%. W ramach oszczędności powstałych w projekcie zaproponowano nowy produkt, tj. wyszukiwarkę internetową do ćwiczeń opracowanych przez nauczycielki/li. Wyszukiwarka pozwala na łatwe wyselekcjonowanie ćwiczeń wspomagających: rozwój manualny przy zaburzeniach grafomotorycznych, koordynację psychoruchową, koncentrację uwagi, pamięć, analizę słuchową, analizę wzrokową, umiejętności radzenia sobie z frustracją, umiejętności współpracy, umiejętności podejmowania decyzji, umiejętność wyrażania emocji, motywację do nauki i aktywności. Celem stworzenia wyszukiwarki jest upowszechnienie i zwiększenie dostępności specjalistycznych ćwiczeń, dzięki którym nauczyciele prawidłowo wykorzystają nowoczesne metody pracy z dziećmi.

III. Sprawozdanie merytoryczne opiekuna projektu

W tej części sprawozdania zostanie przedstawiona jakościowa analiza działań podjętych bezpośrednio z beneficjentami projektu. Pierwszym etapem realizacji projektu było zapoznanie nauczycieli z czterema metodami: **kinezjologią edukacyjną, integracją sensoryczną, stymulacją polisensoryczną, terapią M. Montessori**, na podstawie, których opracowano innowacyjne programy. W tym celu przeprowadzono szkolenia metodą blended learning oraz już w trakcie projektu spotkania seminaryjne służące przede wszystkim wymianie doświadczeń i pomocy w rozwiązywaniu bieżących problemów wynikających z wdrażania metod w praktyce.

Najważniejszym etapem było opracowanie innowacyjnych programów i ich wdrożenie w szkołach. Wszystkie szkolenia oraz zadania stawiane przed nauczycielami miały służyć właśnie temu celowi. Dlatego też nauczyciele w trakcie opracowywania innowacji prowadzili zajęcia z uczniami, aby dopasowanie programów bazowych odpowiadało rzeczywistym potrzebom szkoły.

W ostatnim etapie nauczyciele - beneficjenci projektu IWS, oprócz wdrażania innowacji, opracowywali ćwiczenia i pomoce dydaktyczne w celu poszerzenia swojego warsztatu pracy. W tym dziale zostanie przedstawiona szczegółowa analiza powyższych działań.

1. Analiza i wnioski z przeprowadzonych działań szkoleniowych

W trakcie realizacji projektu nauczycielom zaproponowano wiele form doskonalących ich umiejętności pracy z uczniami ze specjalnymi potrzebami edukacyjnymi. Celem wszystkich szkoleń było wyposażenie nauczycieli w konkretne umiejętności, które mogą zastosować w bezpośredniej pracy z uczniem oraz pozwalające na dokonywanie adekwatnej diagnozy indywidualnych możliwości uczniów ze specjalnymi potrzebami edukacyjnymi i na ich podstawie planowanie dalszej pracy. Wszystkie formy doskonalące w opinii nauczycieli były pomocne, przydatne, ciekawe, poszerzające ich wiedzę i kompetencje. Informacje zwrotne zbierane wewnętrznie w trakcie realizacji projektu zostały potwierdzone przez niezależnego ewaluatora w toku jego badań.

a) Szkolenia blended - learningowe z innowacyjnych metod

Projekt „Innowacyjne wsparcie szkół uwzględniające specjalne potrzeby edukacyjne uczniów” założył, że szkolenia w formule blended learning pomogą w sposób optymalny przygotować nauczycieli z podstaw teoretyczno-praktycznych wdrażanych metod. Nauczyciele w formie e-learningu zapoznali się z teoretycznymi podstawami metod, podstawami prawnymi innowacji i informacjami wspierającymi proces kształcenia dziecka ze specjalnymi potrzebami edukacyjnymi.

Szkolenia e-learningowe zostały zamieszczone na stronie www.supermemo.net.pl i zawierały 4 wspólne lekcje dla wszystkich kursów. Były to zagadnienia zbieżne dla wszystkich nauczycieli i zawierały takie obszary jak:

Lekcja 1 - obraz kliniczny dziecka ze specjalnymi potrzebami edukacyjnymi

Lekcja 2 - proces uczenia się

Lekcja 3 - emocje a odbiór i przetwarzanie informacji

oraz jedna, ostatnia lekcja zawierająca informacje niezbędne do formalnego zarejestrowania innowacji:

Lekcja 14 - innowacja pedagogiczna.

Pozostałe lekcje od numeru 4 do 13 - łącznie 10 lekcji dla każdej metody - zawierały treści, z którymi nauczyciele mogli zapoznać się samodzielnie w domu, aby zajęcia warsztatowe mogły być poświęcone kształceniu umiejętności.

W ramach projektu IWS wypracowano 4076 stron kursu e-learningowego, z którymi nauczyciele z różnych grup w różnym zakresie zapoznawali się od marca do czerwca 2010 roku:

- szkolenie z metody M. Montessori zawierało 1183 strony
- szkolenie z integracji sensorycznej - 1293 strony
- szkolenie z kinezjologii edukacyjnej - 1254 strony
- szkolenie ze stymulacji polisensorycznej - 1301 stron.

Niewątpliwą zaletą takiego rozwiązania był fakt, że kiedy w trakcie trwania projektu - z przyczyn losowych - następowała zmiana nauczyciela, nowy beneficjent mógł bez problemu przejść szkolenie. I tak z formy e-learningowej skorzystało łącznie 113 nauczycieli: integracja sensoryczna - 23, kinezjologia edukacyjna - 29, stymulacja polisensoryczna - 24, M. Montessori - 24 osób. Innym plusem takiego rozwiązania była możliwość bezpośredniego korzystania z materiałów w trakcie całego okresu realizacji projektu IWS.

Na początku realizacji projektu niektórzy nauczyciele - szczególnie osoby starsze - sceptycznie odnosiły się do takiej formy szkolenia, jednak ostatecznie wszyscy nauczyciele zakończyli szkolenie e-learningowe. W czasie trwania szkolenia

na platformie nauczyciele zgłaszali swoje spostrzeżenia, co pozwoliło na bieżąco dostosować formę szkolenia na platformie do potrzeb beneficjentów: m.in. pomniejszono ilość stron do jednorazowego kształcenia, zamieszczono w formie dokumentów PDF i WORD materiały do praktycznego wykorzystania, np. ćwiczenia, arkusze obserwacji, testy diagnostyczne, rozporządzenia MEN, wzory dokumentów niezbędnych do rejestracji innowacji. Wielu nauczycieli chwaliło sobie taką formę kształcenia, jednakże można było zaobserwować tendencję, że czym młodszy nauczyciel, tym ta forma bardziej mu odpowiadała i uważał ją za ciekawą. Kilku nauczycieli podchodziło do szkoleń e-learningowych z większym dystansem, jednak wszyscy beneficjenci ocenili materiały zawarte w szkoleniach pozytywnie. Zwracali również uwagę na łatwość poruszania się po platformie oraz zachęcającą do dalszej nauki formę.

Opinie uczestniczek o formie e-learningowej szkolenia wskazują na ich ciekawą formę:

„Kurs internetowy, dużo się dowiedziałam, taka forma zdobywania wiedzy bardzo mi odpowiada”.

Zbieżne opinie na temat kursów e-learningowych pojawiły się w ilościowych badaniach ewaluacyjnych, których szczegółowe wyniki prezentowane są w trzeciej części raportu.

b) Szkolenia poszerzające wiedzę i umiejętności z zakresu pracy z uczniami ze specjalnymi potrzebami edukacyjnymi

Od lutego do czerwca 2010 roku trwały stacjonarne szkolenia warsztatowe uzupełniające treści zawarte w materiałach e-learningowych. W lutym 2010 roku odbyło się szkolenie dla wszystkich beneficjentów w Poznaniu. Celem tego spotkania było wstępne zapoznanie z założeniami poszczególnych metod oraz przeszkolenie nauczycieli w zakresie korzystania z platformy supermemo. Było to spotkanie jednodniowe, na którym nauczyciele uzyskali harmonogram szkoleń oraz niezbędne materiały do samokształcenia.

Kolejne warsztaty (tym razem dwudniowe) miały miejsce w kwietniu 2010 r., jednak obejmowały tylko grupy nauczycieli, którzy wybrali metodę M. Montessori oraz kinezylogię edukacyjną. Takie ujęcie było spowodowane potrzebami samych metod. Nauczyciele z grupy Montessori brali udział w zajęciach prowadzonych tą metodą w poznańskiej Szkole Specjalnej nr 102 wraz z opiekunem merytorycznym kursu, który na bieżąco wprowadzał kursantów w założenia pedagogiki Montessori. Grupa z kinezylogii edukacyjnej przez dwa dni szkoleniowe uczyła się prawidłowego wykonywania ćwiczeń ruchowych z zakresu metody P. Dennisona.

W czerwcu na dwudniowym spotkaniu szkoleniowym, w którym uczestniczyli wszyscy nauczyciele - beneficjenci projektu IWS, zakończono szkolenie blended learningowe. Kursantom wydano zaświadczenia o ukończeniu kursu w formule blended-learning z zakresu :

- „Program pracy z uczniem niepełnosprawnym z wykorzystaniem elementów metody kinezylogii edukacyjnej połączonej z technikami wspierania pamięci i koncentracji” w wymiarze 40 h warsztatowych i 14 lekcji e-learningowych;
- „Program pracy z uczniem niepełnosprawnym z wykorzystaniem elementów metody Marii Montessori” w wymiarze 40 h warsztatowych i 14 lekcji e-learningowych;
- „Program pracy z uczniem niepełnosprawnym z wykorzystaniem elementów metody lintegracji sensorycznej” w wymiarze 24 h warsztatowych i 14 lekcji e-learningowych;
- „Program pracy z uczniem niepełnosprawnym z wykorzystaniem elementów metody stymulacji polisensorycznej” w wymiarze 24 h warsztatowych i 14 lekcji e-learningowych.

W następnych latach trwania projektu nauczyciele mieli jeszcze możliwość uczestniczenia w:

- dwudniowej konferencji w marcu 2011 roku podsumowującej i sprawdzającej programy innowacyjne opracowane w poszczególnych szkołach oraz zapoznającej nauczycieli z innymi metodami realizowanymi w projekcie;
- dwudniowej konferencji w czerwcu 2011 roku, której celem było przygotowanie do wdrożenia od września innowacji w szkołach oraz poszerzenie wiedzy z zakresu analizy diagnostycznej rysunku dziecka i indywidualizacji procesu kształcenia.

W ramach wdrażania dobrych praktyk w lutym 2012 roku w trakcie Poznańskich Targów Edukacyjnych zorganizowano konferencję dla 200 nauczycieli, wpisującą się w ogólne hasło targów: Edukacja - Sport - Wychowanie. W trakcie konferencji zostały wygłoszone dwa wykłady o znaczeniu ruchu w psychofizycznym rozwoju dzieci w młodszym wieku szkolnym przez dr Elżbietę Olszewską oraz opiekuna merytorycznego projektu IWS Małgorzatę Trybuś. W trakcie wykładów zwrócono szczególną uwagę na kształtowanie prawidłowych nawyków ruchowych i postaw oraz podkreślono rolę nauczyciela w ich kształtowaniu. Na tę konferencję zostali zaproszeni wszyscy nauczyciele - beneficjenci projektu wraz z dyrekcją, koleżankami i kolegami ze szkół.

Nauczyciele często zwracali uwagę na wysoki poziom proponowanych szkoleń, cenili je za profesjonalizm, przydatność do pracy z uczniami, innowacyjność, kreatywność oraz przystępny, komunikatywny sposób prowadzenia. W podsumowaniu nauczyciele pisali o szkoleniach:

„Za mało spotkań i szkoleń, z nich czerpałam najwięcej”;

„Bardzo mi się podobały, zawsze mogłam liczyć na Waszą pomoc, wiadomości przekazywane były klarownie, zrozumiale. Zaproszeni goście przekazali mi wiedzę, która bardzo przydaje mi się w pracy”;

„Bardzo ciekawe szkolenia, interesujące formy, rozwijające moje umiejętności!!!! Spotkania spowodowały wzbogacenie mojego warsztatu pracy. Prowadząca potrafiła zainteresować metodą”;

„Bardzo dobrze przygotowane, prowadzili je b. ciekawi ludzie-praktycy, których wiedza była przydatna w opracowaniu scenariuszy, późniejszym wdrażaniu elementów metody IS”.

Te wypowiedzi mają swoje potwierdzenie w badaniu niezależnego ewaluatora, który już po pierwszym zapoznaniu się z opiniami nauczycieli wskazywał na wysoką ocenę szkoleń blended learning dokonaną przez beneficjentów.

Na szkoleniach i warsztatach uczestniczki otrzymywały materiały metodyczno - merytoryczne. W ramach doskonalenia i rozszerzenia kompetencji pracy z materiałem Montessori opiekun przekazał scenariusze lekcji, a także opisy materiałów z takich grup jak:

- praktycznego dnia;
- sensoryczne;
- do mowy;
- do matematyki.

Budziły one zawsze duże zainteresowanie, ponieważ były wzorem do pracy wg zasad pedagogiki M. Montessori.

c) Seminaria poświęcone wymianie doświadczeń

W okresie wdrażania innowacji w szkołach opiekunowie poszczególnych kursów odwiedzali wszystkie szkoły biorące udział w projekcie. Odkonano łącznie 40 spotkań seminaryjnych, których celem była hospitacja zajęć prowadzonych przez nauczycieli - beneficjentów projektu IWS przez opiekuna kursu oraz przeprowadzenie szkoleniowego posiedzenia rady pedagogicznej, podczas którego zapoznano z innowacją nauczycieli z całej szkoły. Oprócz opiekunów kursu seminaria dla rady pedagogicznej prowadzili zaproszeni goście - pracownicy uczelni. Spotkania trwały od kwietnia do czerwca 2011 roku.

Można było się spotkać z takimi opiniami beneficjentów o tych seminariach jak:

„Jedną z zalet była niewątpliwie możliwość poznania i wymiany doświadczeń innych nauczycieli. Zorganizowane w szkole seminarium pozwoliło zaciekawić innych nauczycieli naszym projektem”.

W grupie wprowadzającej innowację z elementami metody M. Montessori odbyło się łącznie 9 spotkań. Szkoleniową radę pedagogiczną prowadziła dr Ewa Kuczyńska, która prezentowała nowoczesne sposoby zapobiegania i korygowania artykulacji głosek. Profilaktyka logopedyczna, która była podstawowym tematem spotkania, cieszyła się dużym zainteresowaniem nauczycieli. Obecni byli zawsze przedstawiciele rady pedagogicznej i dyrekcja szkoły. Zaproponowane ćwiczenia, metody zostały przekazane szkole również w formie prezentacji ze szczegółowym instruktażem do wykorzystania w pracy z rodzicami. Charakterystyczną cechą spotkań była niezwykła atmosfera zbudowana przez uczestniczki projektu. Troska, życzliwość, zainteresowanie, wola współpracy i poszerzenia swoich kompetencji to główne atuty każdego spotkania.

Odkonano 10 spotkań w szkołach wdrażających innowację w oparciu o stymulację polisensoryczną, gościem prowadzącym spotkania z członkami rad pedagogicznych w poszczególnych szkołach była pani Izabela Grabowska.

Szkoły wdrażające innowację opartą na elementach integracji sensorycznej gościły - oprócz opiekuna kursu - pracownika naukowego panią dr Ewę Karmolińską. Tematem przewodnim szkolenia było „Wsparcie rozwoju emocjonalnego dziecka, czyli jak radzić sobie z niechcianymi emocjami dzieci i zachęcać je do nauki”. Rady pedagogiczne z dużym zaciekawieniem i entuzjazmem uczestniczyły w spotkaniu. Spotkania w szkołach były dużą przyjemnością, dyrektorzy szkół i nauczyciele włożyli wiele wysiłku w organizację szkoleń. Lekcje obserwowane przez opiekuna i radę pedagogiczną były przygotowane z wielką starannością od strony merytorycznej i metodycznej. Nauczyciele mogli zaprezentować swoje umiejętności i osiągnięcia w pracy z uczniami. W sposób naturalny w tok lekcji wplatali elementy metody integracji sensorycznej, które podniosły efektywność zajęć oraz pozytywnie wpływały na proces nabywania umiejętności przez uczniów. Na zajęciach panowała atmosfera zabawy, ale też skupienia i wielkiego zaangażowania uczniów. Byli oni zaciekawieni pomysłem, tematem zajęć i sposobem prowadzenia lekcji. Wszyscy się świetnie bawili, a przy tym uczyli. Uczniowie bardzo dobrze poradzili sobie z zadaniami. Wykonali je prawie bezbłędnie.

Najwięcej spotkań odbyło się w grupie najliczniejszej, wdrażającej metodę kinezylogii edukacyjnej - łącznie opiekun kursu wraz z pracownikiem uczelni panią dr Iwoną Jazukiewicz odwiedzili 12 szkół. Wszyscy dyrektorzy, a przede wszystkim nauczyciele biorący udział w projekcie pokazali ogromne zaangażowanie w organizację spotkań. W większości szkół uczest-

niczyła w nich cała rada pedagogiczna, a także zaproszeni goście. Zaprezentowane przez nauczycieli lekcje były na bardzo wysokim poziomie. Dobór ćwiczeń z kinezylogii edukacyjnej, wykorzystanie otrzymanych pomocy pokazało dobrą znajomość metody, a wykonywanie ich przez dzieci było potwierdzeniem wytrwałej i systematycznej pracy, w której ćwiczenia były naturalną częścią zajęć lekcyjnych. Podczas rozmów z nauczycielami każdej ze szkół jasno wynikało, że mają oni wiedzę na temat metody, a także ogromne zainteresowanie tym, by poszerzyć ją i włączyć ćwiczenia kinezylogiczne do lekcji w swoich klasach.

Na każdym ze spotkań nauczyciele uczestniczyli w wykładzie przeprowadzonym przez pracownika uczelni panią dr Iwonę Jazukiewicz. Tematem wykładu był „Zespół nadpobudliwości psychoruchowej z zaburzeniami koncentracji uwagi jako wyzwanie dydaktyczno-wychowawcze dla nauczyciela”. Śmiało można stwierdzić, że spotkania w szkołach, które przystąpiły do projektu, były bardzo owocne i motywujące nauczycieli do dalszej pracy. Szczególnie warto też podkreślić fantastyczną atmosferę i klimat, który towarzyszył tym spotkaniom. To właśnie uczyniło je wyjątkowymi.

Wszystkie spotkania miały na celu przybliżenie pracownikom całej szkoły założeń innowacji, hospitację zajęć prowadzonych przez beneficjentów, omówienie zajęć oraz problemów, jakie się pojawiły w trakcie wdrażania metod na terenie szkoły, m.in. pokazanie w jaki sposób można wykorzystać zakupione w ramach projektu pomoce dydaktyczne itp.

Opiekunowie merytoryczni poszczególnych kursów zorganizowali dla swoich uczestników seminaria w kwietniu i maju 2012 roku, podczas których nauczyciele prezentowali swoje osiągnięcia i metody pracy dla dyrekcji szkoły, rady pedagogicznej, zaproszonych gości, rodziców, zarządu projektu i opiekunów merytorycznych poszczególnych kursów. Był tam również czas poświęcony na kameralne spotkanie uczestników danego kursu z opiekunem merytorycznym projektu IWS, na zebranie informacji zwrotnych o plusach i minusach realizowanego projektu.

Cykl seminariów otworzyło spotkanie grupy nauczycieli wdrażających innowację z elementami kinezylogii edukacyjnej, które odbyło się w kwietniu 2012 w Poznaniu w Szkole Podstawowej nr 50. Nauczyciele biorący udział w projekcie IWS, rodzice uczniów objętych projektem, nauczyciele SP nr 50 wraz z dyrekcją uczestniczyli w lekcji otwartej z wykorzystaniem elementów kinezylogii edukacyjnej w klasie realizującej innowację. Po zakończonej lekcji opiekun merytoryczny kursu dokonał podsumowania i omówienia lekcji. Następnie dyrekcja oprowadziła uczestników seminarium po szkole, pokazując bazę dydaktyczną dostosowaną do indywidualnych potrzeb edukacyjnych swoich uczniów, zakupioną m.in. z funduszy Europejskiego Funduszu Społecznego.

Podobny charakter miało spotkanie seminaryjne nauczycieli realizujących innowację z elementami metody M. Montessori, które odbyło się 15 maja 2012 w Zielonej Górze. Spotkanie to koncentrowało się wokół hospitacji lekcji otwartej i jej omówienia. Zapoznano się z opinią rodziców, dyrekcji i nauczycieli szkoły o realizacji wdrażanej innowacji w ramach projektu „Innowacyjne wsparcie szkół uwzględniające specjalne potrzeby edukacyjne uczniów”. Cenną rzeczą w trakcie obserwacji lekcji była możliwość zaobserwowania pracy dzieci z materiałami M. Montessori.

Seminaria uczestników metody integracji sensorycznej i stymulacji sensorycznej odbywały się w siedzibie Ośrodka Doskonalenia Nauczycieli w Poznaniu. Ich charakter był bardziej studyjny. Nauczyciele biorący udział w projekcie IWS oraz zaproszeni goście mogli zapoznać się z realizacją innowacji, oglądając nagraną lekcję z wykorzystaniem elementów metody.

Był to czas na podsumowanie mocnych i słabych stron wdrażanych innowacji. Dyrekcje szkół realizujące innowację w ramach projektu IWS podkreślały przede wszystkim kompleksowość projektu, stałą pomoc z ramienia opiekunów merytorycznych i zespołu projektu IWS. Dla dyrekcji szkół cenne było przeszkolenie nauczycieli, wyposażenie szkół w niezbędne do realizacji innowacji pomoce dydaktyczne, wsparcie w tworzeniu programu innowacji, stałe konsultacje i spotkania szkoleniowe.

2. Analiza i wnioski z udzielonego beneficjentom wsparcia merytorycznego w realizacji przygotowania i przeprowadzenia zajęć z uczniami

Kolejnym ważnym elementem projektu IWS było udzielenie nauczycielom wsparcia we wdrożeniu poszczególnych metod pracy z uczniami. W tym celu każdy nauczyciel w I semestrze roku szkolnego 2010/2011 był zobowiązany do napisania 10 scenariuszy zajęć uwzględniającymi poznane metody oraz przeprowadzenie z uczniami zajęć w wymiarze 20 h (10 spotkań po 2 h każde). W trakcie tego etapu opiekunowie kursów byli w stałym kontakcie z nauczycielami, weryfikowali ich scenariusze, akceptowali je do realizacji, zgłaszali poprawki i sugestie.

a) Zajęcia pozalekcyjne - scenariusze zajęć

Dobry nauczyciel to nauczyciel posiadający bogaty warsztat pracy, potrafiący odpowiednio dostosować go do zdiagnozowanych potrzeb ucznia, co przyczyni się do odnoszenia sukcesów edukacyjnych dzieci. To założenie było ważne przy zadaniu, jakie zostało zaproponowane nauczycielom. Każdy pedagog musiał przygotować 1 scenariusz zajęć,

który podlegał ocenie opiekuna kursu i po jego weryfikacji tworzył tzw bazę pomysłów do pracy z uczniami zamieszczoną na stronie internetowej projektu. W scenariuszach proponowanych przez nauczycieli - beneficjentów projektu - widać wyraźnie spójność pomiędzy charakterystyką grupy a proponowanymi zajęciami. Wskazuje to na refleksyjne podejście nauczycieli do procesu kształcenia, co jest podstawą innowacyjności i indywidualizacji nauczania.

Nauczyciele biorący udział w projekcie w sposób twórczy wplatali elementy metod do codziennej pracy ze swoimi wychowankami, wzbogacając tym proces dydaktyczny, przy jednoczesnym realizowaniu podstawy programowej. Ich propozycje zajęć zamieszczone na stronie projektu stały się również źródłem inspiracji dla innych nauczycieli.

W scenariuszach zawierających elementy metody **kinezylogii edukacyjnej** ciekawym elementem, na który warto zwrócić uwagę, jest dobór ćwiczeń do rodzaju kształconych umiejętności. Ćwiczenia z zakresu kinezylogii edukacyjnej mogą przyczyniać się do wyciszenia lub pobudzenia układu nerwowego. Ważne jest w nauczaniu, aby dzieci potrafiły uczyć się nowych, teoretycznych wiadomości w skupieniu, wewnętrznym wyciszeniu oraz były aktywne w nabywaniu nowych umiejętności - w przechodzeniu od jednego stanu do drugiego znacznie pomaga stosowanie ćwiczeń z zakresu kinezylogii, co zostało podkreślone w propozycjach nauczycieli - beneficjentów projektu.

Propozycje kształtowania umiejętności pracy w skupieniu można odnaleźć również w scenariuszach opartych na **metodzie M. Montessori**. Warto zwrócić uwagę na rolę nauczyciela, ograniczanie słów do minimum na rzecz spokojnej prezentacji ćwiczonych umiejętności i podążania za dzieckiem.

Równie ciekawe propozycje zajęć z dziećmi z nauczania zintegrowanego zaproponowali pedagodzy wdrażający metodę **stymulacji polisensorycznej**. Z ich scenariuszy można zaczerpnąć różne propozycje oparte na tworzeniu rytuałów z wykorzystaniem stymulacji zmysłów. Ważne jest, aby dzieciom zaczynającym swoją edukację szkoła kojarzyła się z miejscem bezpiecznym, radosnym i twórczym - wprowadzanie rytuałów jest najprostszym sposobem tworzenia pozytywnych skojarzeń.

Wspomaganie pracy analizatorów percepcji jest celem przewodnim **metody integracji sensorycznej**. Nauczyciel w codziennej pracy może w prosty sposób wspomagać ten obszar, co ma swoje odbicie w różnorodnych propozycjach zawartych w scenariuszach wykorzystujących elementy tej metody. Propozycje ćwiczeń łączą w sobie elementy zabawy, radości z systematycznym wspieraniem rozwoju percepcji sensorycznej.

Indywidualna praca nauczycieli pod kierunkiem opiekunów pokazała, że w większości przypadków nauczyciele potrafili adekwatnie zastosować metodę wspierającą proces kształcenia, jedynie okazało się, że nauczycielom sprawiało duży problem prawidłowe formułowanie celów operacyjnych. W tym zakresie pomocy udzielały opiekunki merytoryczne kursów. Elementy metody potrafili adekwatnie zaplanować w trakcie zajęć.

b) Zajęcia wdrażające innowację

W oparciu o wypracowane scenariusze od października do grudnia 2010 roku przez 10 tygodni nauczyciele realizowali zajęcia z uczniami ze specjalnymi potrzebami edukacyjnymi. W trakcie tych zajęć nauczyciele mieli za zadanie praktyczne sprawdzenie w swojej grupie możliwości realizacji poznanej metody. To zadanie miało również przygotować nauczycieli do dostosowania programu bazowego adekwatnie do potrzeb swojej szkoły i specyfiki pracy w niej. Łącznie nauczyciele biorący udział w projekcie IWS przepracowali z dziećmi 1000 godzin dydaktycznych w roku szkolnym 2010/2011, z czego:

- w grupie M. Montessori - 24 nauczycieli przeprowadziło 240 h lekcyjnych,
- w grupie stymulacji polisensorycznej - 24 nauczycieli przeprowadziło 240 h lekcyjnych
- w grupie integracji sensorycznej - 23 nauczycieli przeprowadziło 230 h lekcyjnych
- w grupie kinezylogii edukacyjnej - 29 nauczycieli przeprowadziło 290 h lekcyjnych.

Te doświadczenia zostały omówione i zanalizowane w marcu 2011 roku podczas konferencji, która została poświęcona między innymi dostosowaniu programów bazowych do potrzeb poszczególnych szkół.

Opiekunowie poszczególnych kursów w czasie swoich dyżurów on-line udzielali nauczycielom wsparcia merytorycznego, w trakcie realizacji tego zadania.

Niewątpliwie dużym sukcesem są relacje, jakie powstały między uczestnikami a opiekunami. Troska o jakość swojej pracy przejawiała się w licznych pytaniach i wątpliwościach. Zostały wykonane tysiące rozmów, e-maili, które świadczą o zaufaniu i dostępności opiekunów. Weryfikacja materiałów, dokumentów, scenariuszy, ćwiczeń itd. pozwoliła dokonać oceny przyrostu umiejętności i wiadomości w wybranej metodzie. Kolejne materiały były coraz lepiej przygotowywane, a pytania i dylematy na temat rozwiązań metodycznych niezwykle trafne i zasadne. Wszystko to świadczy o ogromnym zaangażowaniu w realizacji elementów metody i tworzeniu warunków do innowacji.

Nauczyciele dokumentowali swoją pracę w dziennikach zajęć pozalekcyjnych. Analiza dokumentacji pozwoliła na wyciągnięcie następujących wniosków:

- zdecydowanym atutem przesłanej przez beneficjentów dokumentacji prowadzenia zajęć dodatkowych były bardzo dobrze redagowane i zapisane tematy zajęć, w zdecydowanej większości uwzględniały treści, cele i zastosowanie elementów metod;

- można było zauważyć, że wielokrotnie nauczyciele korzystali z materiałów metodycznych, które otrzymali w trakcie szkolenia;
- zapisy były czytelne merytorycznie, cechowała je troska o metodyczny aspekt;
- wielu nauczycieli zadbało o estetykę dokumentu.

Natomiast minusem przesłanej dokumentacji - oprócz błędów formalnych (brak pieczętek, podpisów) było mylenie zadań z celami. Ten wniosek stał się głównym obszarem szkolenia w marcu 2011, tak aby wykluczyć tę nieprawidłowość w programach innowacyjnych i w dalszej pracy.

3. Analiza i wnioski z udzielonego nauczycielom wsparcia w zakresie opracowywania materiałów dydaktycznych

W roku szkolnym 2011/2012 nauczyciele skupiali się na przygotowaniu własnych ćwiczeń i pomocy dydaktycznych. Celem projektu było nie tylko przeszkolenie nauczycieli i wdrożenie innowacji, ale również wspomaganie kreatywności i innowacyjności nauczycieli w ich codziennej pracy. Służyły temu dwa zadania, z którymi nauczyciele zmagali się od września 2011 roku do marca 2012.

Zadania te to:

- przygotowanie 10 ćwiczeń rozwijających kompetencje kluczowe;
- przygotowanie jednej pomocy dydaktycznej.

a) Ćwiczenia do zastosowania w pracy z uczniami ze specjalnymi potrzebami edukacyjnymi

Bycie twórczym nie jest łatwe, o czym przekonali się nauczyciele, którzy opracowywali ćwiczenia, jednak udało się przygotować kilkaset bardzo dobrych, innowacyjnych propozycji. Ważne jest, aby standardowe ćwiczenia umiejętnie dopasować do potrzeb i możliwości uczniów. Proces tworzenia propozycji zadań dla swoich wychowanków nie tylko pozwalał na głębszą analizę potrzeb tych dzieci, ale również uświadamiał główne cele, które przyświecają realizacji zadań. Korzystając z gotowych zestawów ćwiczeń, podręczników, można zagubić główny sens nauczania i sprowadzić proces przyswajania wiedzy i umiejętności do tzw. „przerabiania” podstawy programowej, rutynowych czynności.

Zadania postawione przed nauczycielami biorącymi udział w projekcie IWS miały przede wszystkim na celu wzbudzić refleksję nad procesem kształcenia, odświeżyć spojrzenie na zadania nauczyciela w procesie nabywania wiedzy i kompetencji przez uczniów. Jednocześnie stanowiły przygotowanie kadry do wdrażania nowej podstawy programowej, gdzie nauczyciel ma zdecydowanie więcej swobody w doborze treści i metod, ale równolegle kładzie się zdecydowanie większy akcent na efekty kształcenia.

Od września 2011 roku nauczyciele biorący udział w projekcie IWS przygotowali łącznie 1000 ćwiczeń wspierających rozwój takich kompetencji jak:

- sprawność grafomotoryczna;
- koordynacja psychoruchowa;
- koncentracja uwagi i pamięć;
- analiza słuchowa, wzrokowa;
- umiejętność radzenia sobie z frustracją;
- umiejętność współpracy;
- umiejętność podejmowania decyzji;
- umiejętność wyrażania emocji;
- motywacja do nauki i aktywności.

Umiejętności te często są zaburzone u dzieci ze specjalnymi potrzebami edukacyjnymi i wymagają specjalnego wsparcia, ponieważ standardowe podejście nie wystarcza, aby ta grupa uczniów odniosła sukces edukacyjny i potrzebne są innowacyjne metody wspierające zaburzone obszary.

Propozycje ćwiczeń w opraciu o modyfikację takich metod jak metoda Marii Montessori, integracja sensoryczna, stymulacja polisensoryczna czy kinezylogia edukacyjna pozwoliły na znaczne poszerzenie warsztatu pracy nauczycieli biorących udział w projekcie. Wszystkie opracowane przez nauczycieli ćwiczenia zostały umieszczone w bazie ćwiczeń zamieszczonej na stronie internetowej projektu dla pedagogów biorących udział w projekcie „Innowacyjne wsparcie szkół uwzględniające specjalne potrzeby edukacyjne”.

Często nauczyciele zwracali uwagę na przydatność wypracowanych materiałów:

„Największą zaletą projektu [było] opracowanie ćwiczeń, zajęć, z których można korzystać wiele razy”.

b) Pomoce dydaktyczne opracowane zgodnie z wdrażaną innowacyjną metodą

Od stycznia do marca 2012 roku nauczyciele wykonywali ostatnie zadanie - przygotowanie pomocy dydaktycznej. Powstało 100 pomocy dydaktycznych. Było to kolejne zadanie wymagające kreatywności, łączenia wiedzy z różnych obszarów. Okazało się trudnym zadaniem. Przesłane pomoce były bardzo zróżnicowane. Około 30% pomocy w każdej grupie było faktycznie bardzo innowacyjnych, pomysłowych i ciekawych, zdecydowana większość pomocy (ok. 70%) była poprawna pod względem merytorycznym, dobrze wkomponowana w metodę, zawierała innowacyjne elementy dostosowujące ją do specyfiki pracy w danej grupie na określonym materiale dydaktycznym.

Najciekawsze z tych prac zostały wystawione podczas Targów Edukacyjnych w lutym 2012 roku. Również został opracowany katalog pomocy dydaktycznych. W trakcie realizacji tego zadania opiekunowie kursów udzielali nauczycielom wsparcia.

W grupie M. Montessori największy problem to konstrukcja pomocy. W myśl zasad pedagogiki Montessori każdy materiał - pomoc musi mieć element kontrolny, za pomocą którego dziecko sprawdzi, czy dobrze wykonało zadanie. To nie zawsze miało miejsce.

W grupie KE (**kinezylogia edukacyjna**) i IS (**integracja sensoryczna**) największy problem stanowiło wybranie umiejętności do ćwiczenia, a także obawa przed powielaniem pomysłu.

W grupie SP największy kłopot stanowiło uwzględnienie treści podstawy programowej edukacji wczesnoszkolnej w opisie wykonanego dzieła. Ze względu na terapeutyczny charakter metody łatwiej było określić cele terapeutyczne, które nie znajdują się w zapisach podstawy. Pojawił się również problem zaplanowania wykonania pomocy w oparciu o istniejące na rynku gry dydaktyczne. Jednak po dostarczeniu pomocy okazało się, że zarówno wykonanie, jak i sposób dostosowania wykorzystania w ramach stymulacji polisensorycznej ma charakter autorski.

4. Analiza i wnioski z udzielonego wsparcia merytoryczno - prawnego w opracowaniu i wdrożeniu innowacji na terenie szkoły

Projekt „Innowacyjne wsparcie szkół uwzględniające specjalne potrzeby edukacyjne uczniów” realizowany ze środków Europejskiego Funduszu Społecznego miał na celu, między innymi, udzielanie pomocy nauczycielom w opracowaniu, zarejestrowaniu i wdrażaniu innowacji pedagogicznych, polegających na włączeniu metod wspierających rozwój kompetencji kluczowych u dzieci ze specjalnymi potrzebami edukacyjnymi w młodszym wieku szkolnym.

Założono w projekcie, że 100 nauczycieli z 40 szkół z województw: wielkopolskiego, dolnośląskiego, lubuskiego i zachodniopomorskiego opracuje innowacje, włączając do programu nauczania elementy takich metody jak: metoda Marii Montessori, kinezylogii edukacyjnej, integracji sensorycznej i stymulacji sensorycznej. Wszystkie te metody zagościły już z powodzeniem na stałe w pedagogice specjalnej, dlatego warto skorzystać z elementów tych metod do wspierania wszechstronnego rozwoju dzieci w klasach integracyjnych, gdzie kilkoro uczniów wymaga stosowania specjalnych metod kształcenia.

Opiekunowie kursów z zakresu wyżej wymienionych metod wraz z nauczycielami szkół - beneficjentami projektu wypracowali innowacje pedagogiczne, które wzbogacały i zarazem wspierały realizację podstawy programowej o nowe sposoby pracy z uczniem w taki sposób, aby łatwiej było uczniom ze specjalnymi potrzebami edukacyjnymi odnosić sukcesy szkolne.

Na początku opiekunowie kursów wraz z opiekunem merytorycznym projektu opracowali cztery programy bazowe, które stały się punktem wyjścia do opracowania poszczególnych innowacji dostosowanych do potrzeb i specyfiki poszczególnych szkół i uczniów. Programy bazowe zostały wysłane do recenzji i uzyskały pozytywną opinię, a wszelkie sugestie recenzentów zostały uwzględnione w programach bazowych. Innowacyjne wsparcie dotyczyło procesu terapeutyczno - pedagogicznego i było adresowane do uczniów o specjalnych potrzebach edukacyjnych w klasach integracyjnych.

Łącznie udało się wypracować i zarejestrować w Kuratoriach Oświaty województw: wielkopolskiego, lubuskiego, zachodniopomorskiego i dolnośląskiego 42 innowacje, z czego 40 zostało wdrożonych od września 2011 roku. Dwie innowacje nie zostały wdrożone z przyczyn obiektywnych - nie utworzono w szkołach biorących udział w projekcie IWS oddziałów integracyjnych.

Innowacje zaproponowane w programach bazowych dotyczyły form i organizacji dnia pracy. Poszczególne innowacyjne metody były realizowane w wybranych ogniwach jednostki metodycznej oraz na zajęciach pozalekcyjnych i miały przede wszystkim na celu rozwój kompetencji kluczowych niezbędnych do opanowania treści i umiejętności przewidzianych podstawą programową.

Do umiejętności kluczowych na pierwszym etapie edukacyjnym zalicza się:

1. umiejętność planowania, organizowania i oceniania własnego uczenia się;
2. umiejętność skutecznego komunikowania się w różnych sytuacjach;
3. umiejętność efektywnego współdziałania w zespole;
4. umiejętność rozwiązywania problemów w twórczy sposób;
5. sprawne posługiwanie się technologią informacyjną.

Każdy z programów bazowych zakładał, że włączenie prostych ćwiczeń lub innowacyjnych sposobów pracy wspomogą rozwój ww. kompetencji. Nie ma metod doskonałych, jednak systematyczne wspierania wybranych obszarów przyczynia się do rozwoju sfery emocjonalno - poznawczej i to było celem opracowywanych innowacji.

Nauczyciele bardzo cenili sobie bieżącą pomoc w prawnym i merytorycznym aspekcie opracowania i zarejestrowania innowacji. Świadczą o tym takie opinie nauczycieli jak:

„ ... jako plus zaliczam: Możliwość konsultacji i korekty na każdym etapie konstruowania programów, tworzenia scenariuszy itp”.

„Duża pomoc w tworzeniu materiałów, programów, scenariuszy, tekstu dokumentacji niezbędnej do wprowadzenia innowacji”.

„ ... Wysoko cenię sobie pomoc specjalistów w przygotowaniu scenariuszy, programów, pomocy i ćwiczeń. Cieszę się, że miałam możliwość prowadzenia zajęć, na których mogłam realizować nowe metody w codziennej pracy z dzieckiem”.

„Bardzo duża pomoc w realizacji zadań: tworzeniu materiałów, programów, scenariuszy, tekstu dokumentacji niezbędnej do wprowadzenia innowacji”.

„Jestem zadowolona z tego, że brałam udział w projekcie, choć nie ukrywam, że na początku miałam pewne obawy, czy podołam zadaniu, które w tym projekcie było najważniejsze, czyli napisaniu programu innowacyjnego. Jednak jak się okazało, dzięki dużej pomocy opiekunek merytorycznych i metodycznych projektu program został napisany i zatwierdzony. Wykonanie pozostałych zadań tj. napisanie scenariusza, opracowanie ćwiczeń i wykonanie pomocy dydaktycznej utwierdziło mnie w przekonaniu, że nauczyciel uczy się przez cały czas swojej aktywności zawodowej. Jeżeli chce być dobry, to musi od siebie wymagać i ciągle doskonalić swój warsztat pracy”.

„Dzięki poznanej metodzie, zajęciom warsztatowym, samodzielnemu opracowaniu szeregu scenariuszy, programu, pomocy wzbogacił się mój warsztat pracy”.

Pomoc we wdrożeniu innowacji była też bardzo wysoko oceniana przez dyrektorów szkół, na co zwraca uwagę ewaluator zewnętrzny.

5. Analiza i wnioski ze współpracy nauczycieli z opiekunami merytorycznymi kursów

Projekt „Innowacyjne wsparcie szkół uwzględniające specjalne potrzeby edukacyjne” zakładał ścisłą współpracę pomiędzy nauczycielami - beneficjentami projektu a opiekunami kursów. Dobra współpraca pozwalała na dużą efektywność działań projektowych. Naturalną skłonnością człowieka jest unikanie i odkładanie zadań trudnych. W projekcie IWS było kilka zadań trudnych, szczególnie dla młodych stażem nauczycieli, jednak stałe wsparcie pomagało nauczycielom skupić się na realizacji zadania, a nie na jego pozorowaniu, co stanowiło bardzo cenny aspekt tego przedsięwzięcia. Nauczyciele - beneficjenci projektu podkreślali, że zapał, zaangażowanie i sposób mówienia o uczniach ze specjalnymi potrzebami edukacyjnymi opiekunów kursów zmienił ich podejście do takiego ucznia. Przestali oni patrzeć na niego jako na ucznia trudnego, problematycznego, a zaczęli traktować jako wyzwanie. Zmiana postaw nauczycieli jest - w opinii opiekuna merytorycznego projektu - największym osiągnięciem projektowym. Metody, programy, rozporządzenia MEN się zmieniają, natomiast postawa nauczycieli, ich refleksyjność, otwartość na zmianę, poszukiwanie indywidualnych dróg i rozwiązań dla każdego ucznia jest niezmienna i bezcenna. Taka postawa jest najważniejszym aspektem kreowania indywidualnego procesu kształcenia i w większości udało się w tym projekcie to uzyskać. Świadczą o tym m.in. takie wypowiedzi nauczycieli jak:

„Zmieniło się moje podejście i do samego dziecka, jak i sposobu nauczania”.

„ ... [pod wpływem projektu] ... zmienił się kardynalnie sposób patrzenia na siebie i dzieci”.

„...nieocenione doświadczenie, pozwoliło mi spojrzeć pod innym kątem na niepowodzenia, brak efektów dzieci. Brałam wcześniej udział w warsztatach na temat integracji sensorycznej, lecz wielu rzeczy nie rozumiałam i nie potrafiłam dostrzec jako przyczyny”.

„ ...Pod wpływem uczestnictwa w projekcie zainteresowałam się metodą Marii Montessori, odkryłam użyteczność i skuteczność jej nauczania, dlatego chciałabym zgłębiać tę pedagogikę. Uczestnictwo w projekcie bardzo wzbogaciło mój warsztat pracy, na stałe włączę zasadę, żeby nigdy nie robić niczego za dziecko, jeśli może ono to zrobić samo”.

„Wprowadziłam mówienie cichym głosem Większą uwagę przywiązuję do podnoszenia krzesel dwoma rękoma przy zasuwaniu i odsuwaniu oraz dałam większą swobodę uczniom przy samodzielnym wykonywaniu zadań. Uczniowie więcej pomagają sobie nawzajem”.

„Na stałe na pewno zostanie lekcja ciszy, porządkowanie miejsca pracy, samodzielność w wykonywaniu przez dziecko zadania”.

„... (dzięki uczestnictwu w projekcie IWS)... Częściej podejmuję działania w kierunku doskonalenia swojego warsztatu pracy, co sprawia, że moi uczniowie chętniej pracują i dążą do ukończenia zadań. Staram się systematycznie wplatać w tok lekcyjny wszystkie poznane rodzaje ćwiczeń, poznanych w ramach metody integracji sensorycznej...”.

„Zmieniło się moje podejście do przyczyn niepowodzeń uczniów, zdobyłam przynajmniej w moim odczuciu, bezcenną wiedzę na temat rozwoju dzieci, stałam się bardziej czujna w swojej diagnozie, zdobyłam nowe doświadczenia, mogłam wprowadzić do oferty zajęć dodatkowych zajęcia z integracji sensorycznej, wzbogaciłam w ten sposób ofertę szkoły i promowałam ją w środowisku lokalnym. Wiedza z zakresu integracji sensorycznej będzie mi towarzyszyć w następnym roku szkolnym, zaplanowałam już godziny takich zajęć i zostało to zaakceptowane”.

„... Mogę lepiej odczytywać potrzeby dzieci i stosując odpowiednie ćwiczenia, pomagać im w zdobywaniu wiedzy i umiejętności...”.

„Po raz pierwszy zetknęłam się z metodą integracji sensorycznej na kursie. Na początku podchodziłam do niej niezwykle sceptycznie. Jednak okazała się ona niezwykle pomocna w mojej pracy. Po kilkunastu miesiącach pracy widać efekty w zachowaniu dzieci”.

„Uczestnictwo w zajęciach pozwoliło mi na szersze spojrzenie na sprawy i aspekty wychowawcze. Stosowanie różnorodnych ćwiczeń, metod polisensorycznych, rytuałów przyczyniło się do stworzenia w klasie zaufania, bezpieczeństwa, otwartości i możliwości popełniania błędów. Uczniowie bardzo chętnie uczestniczyli w zajęciach, gdyż były one dla nich inspirujące, kreatywne i ciekawe. Myślę, że nadal wiele pomysłów wykorzystam w dalszej mojej pracy dydaktyczno - wychowawczej”.

Do zmiany postaw nauczycieli w dużej mierze przyczynili się opiekunowie kursów. To oni przez trzy lata realizacji projektu byli w stałym kontakcie z nauczycielami. Beneficjenci projektu o zadaniach merytorycznych dowiadywali się bezpośrednio od opiekuna, co dawało możliwość bezpośredniego wyjaśniania nieścisłości, rozwiązywania problemów, omówienia pomysłów. Częste kontakty mailowe, monitorowanie na bieżąco postępów nauczycieli z jednej strony było mobilizujące, a z drugiej dawało nauczycielom poczucie bezpieczeństwa w realizacji nowych zadań. Było to szczególnie widoczne w trakcie opracowywania dokumentacji niezbędnej do zgłoszenia i rejestracji innowacji w Kuratoriach Oświaty. Był to najślabszy obszar nauczycieli i często szukali oni wsparcia i pomocy w przygotowaniu dokumentacji. Nauczyciele - beneficjenci projektu IWS docenili stały kontakt z opiekunami i możliwość korzystania z ich wiedzy i doświadczenia, co ma odzwierciedlenie w ich opiniach oceniających kontakt z opiekunem kursu, np.:

„Jestem bardzo zadowolona ze współpracy z opiekunem kursu. Wiele skorzystałam z cennych i kompetentnych uwag pani Marii. Zawsze mogłam liczyć na jej pomoc, za co dziękuję”.

„Współpracę z opiekunem kursu oceniam bardzo dobrze, zawsze służył pomocą, był kompetentny”.

„Pani Renatka była nadzwyczaj pomocna, kompetentna i bosko życzliwa”.

„Nasz opiekun był niezwykle serdeczny i otwarty na problemy. Komunikatywny i bardzo kompetentny”.

„Niezwykle pomocny, kompetentny, komunikatywny !!!!!”.

„Mój opiekun dwoił się i troił w pomocy. Pani Teresa jest miłą, kompetentną i sympatyczną osobą. Bardzo mi odpowiadał jej sposób komunikacji”.

„Pani Renata Dziwiisz była do naszej dyspozycji w każdej sprawie. Komunikowała się z nami na bieżąco, pomagała rozwiązywać problemy, dawała kompetentne wskazówki. Nie można mieć żadnych zastrzeżeń”.

„Opiekun mojego kursu okazał się wspaniałym autorytetem w metodzie Montessori. Pani Maria jest osobą rzetelną, komunikatywną, kompetentną i wymagającą. Służyła zawsze pomocą, wsparciem, ale również dopingowała i przypominała o finalizowaniu zamierzonych działań. Stały kontakt i życzliwość dawały wrażenie, że jest się dla niej najważniejszym uczestnikiem projektu”.

„Najlepszy opiekun, jakiego miałam. Pani Maria Żółtak była zawsze dostępna, pomocna i przede wszystkim kompetentna”.

„Życzę każdemu takiego opiekuna, który służył pomocą, doświadczeniem w każdym momencie. Prawdziwy autorytet”.

„Współpraca układała się dobrze. Opiekun niewątpliwie posiada ogromną wiedzę, był pomocny, komunikatywny i wymagający”.

„Opiekun merytoryczny, czyli p. Kisielewicz, ciekawie prowadziła warsztaty z kinezylogii edukacyjnej, dostarczyła kompleksowe materiały”.

„Bardzo chwalę sobie współpracę z opiekunem kursu Panią Elżbietą Kisielewicz. Jest to osoba kompetentna, bardzo komunikatywna, na której pomoc i życzliwość zawsze mogłam liczyć”.

„Pani Kisielewicz była bardzo pomocna, cierpliwa, komunikatywna. Zawsze przyjęła nawet krytyczne uwagi w trakcie realizacji zadań”.

„Jestem zadowolona ze współpracy. Doceniam zaangażowanie i otwartość oraz elastyczność. Mile wspominam osobiste kontakty z opiekunem merytorycznym (Elżbietą Kisielewicz)”

„Moja opiekunka to osoba niezwykle ciepła, spokojna i bardzo sympatycznie się z Nią współpracowało. Obdarzona wewnętrzną równowagą, która w znacznym stopniu pozwoliła na odwagę i poczuciem humoru przejść przez wszystkie zadania”

Wyniki badań ewaluacyjnych prowadzonych w ramach realizacji projektu także potwierdzają wysunięte powyżej spostrzeżenia i wnioski.

Również opiekunowie kursów wysoko ocenili zaangażowanie nauczycieli ze swoich grup. Każdy opiekun miał pod opieką grupę od 23 do 29 osób. Współpraca z nauczycielami biorącymi udział w projekcie przebiegała bezkonfliktowo, nieliczne nieporozumienia starano się rozwiązywać na bieżąco.

Opiekunowie poszczególnych kursów zwracali uwagę na zaangażowanie beneficjentów i chęć korzystania z ich doświadczenia, pomysłowość, rzetelność. W trzech grupach zauważono wyraźną zależność pomiędzy wielkością miejscowości a stopniem zaangażowania. Okazało się, że nauczyciele ze wsi oraz z małych miejscowości (do 5 tysięcy mieszkańców) zdecydowanie bardziej angażowali się w zadania projektowe, terminowo realizowali kolejne zadania, częściej konsultowali się z opiekunami niż ich koleżanki z miast wojewódzkich. Fakt ten można tłumaczyć większą dostępnością różnego rodzaju projektów w miastach wojewódzkich. Jednocześnie opiekunowie podkreślali, że wszyscy beneficjenci wywiązywali się ze swoich zadań.

W ramach podsumowania warto przytoczyć kilka wypowiedzi nauczycieli - beneficjentów projektu o jego realizacji:

„Chcę serdecznie podziękować POMYSŁODAWCOM I CAŁEMU ZESPOŁOWI pracującemu przy projekcie za zaangażowanie, serdeczność, wyrozumiałość i nieskończone zapasy cierpliwości w stosunku do naszej opieszałości i niepunktualności”

„Chciałabym, aby projekt, w którym uczestniczę, miał swoją kontynuację, abym mogła lepiej zrozumieć filozofię M. Montessori”

„Przedłużyć go :) [projekt IWS] Bardzo dziękuję za możliwość udziału w kursie”

„Koleżanki ze szkoły pod wpływem projektu równie chętnie przychodzą na moje zajęcia obserwują i są zainteresowane metodą M. Montessori”

„Bardzo dobry dobór kadry prowadzącej, wysoki i nowoczesny poziom przekazywania wiedzy”

„Jestem zadowolona z projektu”

„Projekt uważam za bardzo trafny i potrzebny, jeżeli chodzi o szkoły integracyjne”

„Największą zaletą projektu była dla mnie jego ciągłość. Przez to, że trwał trzy lata, można było powoli oswajać siebie i dzieci z nowym, innym sposobem komunikacji”

„Na początku stres, czy sobie poradzę, ale z perspektywy czasu widzę same korzyści. Pisanie na pewno rozwija każdego, szukanie publikacji, dostosowanie do własnych potrzeb, wymyślanie ćwiczeń. Osobiście pochwała osoby oceniającej pomysł (opiekunki merytorycznej), działała na mnie bardzo motywująco. No i wybranie mojego scenariusza do publikacji (oczywiście jednego na pięć) bardzo mnie ucieszyło”

„Największymi zaletami projektu były dla mnie... szkolenia, poznanie ciekawych osób, cierpliwość p. Trybuś, Kisielewicz, Postaremczak, Szawary. Pomoce - programy multimedialne, gry dydaktyczne (mam lepiej wyposażony gabinet do terapii pedagogicznej) upominki dla dzieci, dla nauczycieli, czytelna strona internetowa”

„Uważam, że było to dla mnie bardzo ciekawe doświadczenie. Nigdy wcześniej nie brałam udziału w tak dużym projekcie. Zawsze byłam ciekawa nowych wyzwań, ale nie przypuszczałam, że tyle będę robić i dam radę. Chciałabym podziękować Pani i wszystkim osobom zaangażowanym w to działanie. Mam nadzieję, że jeszcze kiedyś będziemy razem pracować”

„Cieszę się, że miałam możliwość uczestniczyć w w/w projekcie, gdyż pozwolił on poszerzyć mi wiedzę i doświadczenie, spojrzeć inaczej na pewne aspekty, jak nauczać ciekawiej innymi metodami”

„Sformalizowanie działań poprzez stworzenie innowacji pedagogicznej sprawiło, że efekty projektu nie będą chwilową ciekawostką, a być może staną się trwałą praktyką”

Nauczyciele również docenili pracę osób z administracji, które niejako w tle czuwały nad sprawną obsługą zadań projektowych.

„Bardzo dobrze układała się współpraca z paniami: Olgą Postaremczak, Agnieszką Szawarą. Skrupulatnie informowały o spotkaniach i docierały telefonicznie, jeśli przegapiłam termin. Były zawsze otwarte na pytania i udzielały kompetentnych odpowiedzi”

„Dziękuję i proszę o więcej!!!”

IV. Raport z działań ewaluacyjnych w projekcie

1. Charakterystyka projektu i jego celów w ramach działań ewaluacyjnych

Raport dotyczący przebiegu i rezultatów ewaluacji przedstawia wyniki techniki ilościowej zastosowanej do zbierania informacji o projekcie. Odbiorca będzie mógł zatem zapoznać się w tej części z procentowym rozkładem odpowiedzi, jakich udzielali beneficjenci w ramach ankiet ewaluacyjnych i znaleźć odpowiedzi przede wszystkim na pytanie „ile”. Aby raport ewaluacyjny uczynić bardziej czytelnym i przyjaznym w odbiorze, jego prezentacja rozpocznie się od wprowadzenia koncentrującego się na metodologii badania, a więc przedstawieniu głównych założeń teoretycznych powziętych na potrzeby ewaluacji, a następnie rozpocznie się prezentacja zebranych poprzez formularze danych.

a) Przedmiot ewaluacji

Główny cel projektu - opracowanie i wdrożenie innowacyjnych programów nauczania rozwijających umiejętności społeczne i kompetencje kluczowe uczniów ze specjalnymi potrzebami edukacyjnymi - był realizowany poprzez 5 celów szczegółowych: opracowanie na potrzeby uczniów ze specjalnymi potrzebami 4 innowacyjnych programów nauczania, uatrakcyjnienie programu nauczania, podniesienie umiejętności pracy z uczniem poprzez podniesienie kompetencji nauczycieli, wykorzystanie przez nauczycieli zdobytej wiedzy w pracy z uczniami, weryfikację i ocenę efektywności wdrażanych programów w ramach zajęć lekcyjnych.

Kompetencjami, jakie uczniowie w wyniku udziału w projekcie powinni nabyć, a które stały się jednocześnie rezultatami miękkimi podjętych działań projektowych, były:

- wzrost kompetencji kluczowych (możliwość uczenia się, czytania, pisanie, liczenia);
- zwiększenie kompetencji społecznych (np. empatia, asertywność, komunikacja werbalna i niewerbalna, umiejętność rozwiązywania konfliktów, umiejętność korzystnej autoprezentacji) i lepsza integracja z rówieśnikami;
- poprawa koncentracji uwagi i uatrakcyjnienie procesu nauczania.

Z kolei korzyści dla nauczycieli płynące z udziału w projekcie to:

- zwiększenie ich kompetencji i świadomości w zakresie możliwości wykorzystania nowoczesnych metod nauczania.

b) Pytania badawcze

Przedstawiony powyżej cel, jak i zakładane rezultaty projektu „Innowacyjne wsparcie szkół uwzględniające specjalne potrzeby edukacyjne uczniów” upoważniały do zadania bardziej szczegółowych pytań badawczych, które stały się podstawą do przeprowadzenia procesu ewaluacyjnego przy założeniu, że udzielenie na nie odpowiedzi stanie się prawomocną podstawą do wydania opinii o celowości projektu i osiągniętych w nim rezultatach.

- Czy projekt spowodował poprawę wyników uczniów ze specjalnymi potrzebami edukacyjnymi w takich obszarach jak: uczenie się, czytanie, pisanie, liczenie?
- Czy projekt przyczynił się do polepszenia integracji dzieci ze specjalnymi potrzebami edukacyjnymi z ich rówieśnikami?
- Czy w wyniku udziału w projekcie uczniów ze specjalnymi potrzebami edukacyjnymi zmieniły się ich kompetencje społeczne?
- Czy projekt wpłynął na wzrost koncentracji uwagi uczniów ze specjalnymi potrzebami edukacyjnymi?
- Czy projekt przyczynił się do uatrakcyjnienia procesu nauczania dzieci ze specjalnymi potrzebami edukacyjnymi?
- Czy projekt podniósł świadomość biorących w nim udział nauczycieli w zakresie możliwości wykorzystywania nowoczesnych metod nauczania?
- Czy projekt zwiększył kompetencje nauczycieli w zakresie stosowania nowoczesnych metod nauczania w pracy z dziećmi o specjalnych potrzebach edukacyjnych?

c) Metody i techniki badawcze

Biorąc pod uwagę charakter przeprowadzanej ewaluacji, przyjęto metodę wskaźnikową, szczególnie zalecaną w sytuacjach, kiedy badane zjawiska nie mają charakteru tylko i wyłącznie bezpośrednio obserwowalnego. W takich okolicznościach

możliwe jest zbadanie interesującej problematyki poprzez odwołanie się do założenia, które głosi, że: „przyjęta przez nas cecha W jest wskaźnikiem innej cechy i jeżeli istnieją między nimi jakiekolwiek trwałe związki o charakterze (1) rzeczowym, (2) logicznym, (3) statystycznym”. Przyjęcie takiego założenia uprawomocnia do skonstruowania narzędzia badawczego, które będzie mierzyło cechy bezpośrednio obserwowalne. Z kolei na tej podstawie zostaną wysunięte wnioski o zagadnieniach, które stanowią właściwy przedmiot ewaluacji.

Metoda badawcza na potrzeby niniejszej ewaluacji był rozumiana „jako powtarzalny i skuteczny sposób rozwiązywania ogólnego problemu badawczego”, natomiast technika badawcza to sposób zbierania, zdobywania danych czy informacji.

Na potrzeby omawianego procesu ewaluacyjnego wybrano technikę standaryzowaną, a w jej ramach ankietę - jako główne narzędzie ewaluacyjne. Podjęcie takiej decyzji było spowodowane licznymi zaletami, jakie wypływają z posługiwania się tą techniką. Ankieta umożliwia stosunkowo szybkie i tanie zbieranie potrzebnych danych, daje także możliwość uzyskania jednolitego materiału. Niewątpliwą zaletą tej techniki jest także możliwość wyeliminowania wpływu osób trzecich (ankieterów) na opinie respondentów oraz zapewnienie osobom badanym poczucia anonimowości, jak również poufności przekazywanych danych.

Podczas trwania całego projektu i prowadzenia w jego trakcie badań ewaluacyjnych zostały wykorzystane następujące narzędzia badawcze:

- kwestionariusz ankiety dla nauczyciela (5 kwestionariuszy);
- kwestionariusz ankiety dla rodzica/opiekuna dziecka biorącego udział w projekcie (2 kwestionariusze);
- kwestionariusz dla Dyrekcji szkoły (1 kwestionariusz).

d) Kryteria ewaluacji

Ewaluacja dla projektu „Innowacyjne wsparcie szkół uwzględniające specjalne potrzeby edukacyjne uczniów” była prowadzona w oparciu o przyjęte w takich badaniach kryteria. Są to:

- kryterium trafności - porównanie zgodności celu projektu z potrzebami szkół;
- kryterium efektywności - porównanie zaangażowania środków z rezultatami projektu;
- kryterium skuteczności - ocena realizacji założeń projektu, do jakiego stopnia cele przedsięwzięcia zostały zrealizowane;
- kryterium użyteczności - porównanie potrzeb z osiągnięciami projektu i pozwala ocenić, do jakiego stopnia oddziaływanie programu odpowiada potrzebom grupy docelowej;
- kryterium trwałości - określenie efektów i zmian uzyskanych dzięki projektowi po jego zakończeniu.

Cały proces ewaluacji był prowadzony w oparciu o przedstawione powyżej kryteria, jednakże ze względu na specyfikę prowadzonych badań kryteria były do niego włączane sukcesywnie, w zależności od etapu, w którym znajdował się projekt.

e) Próba badawcza

Projekt „Innowacyjne wsparcie szkół uwzględniające specjalne potrzeby edukacyjne uczniów” był realizowany w szkołach znajdujących się na terenie 4 województw: dolnośląskiego - 6 szkół, wielkopolskiego - 16 szkół, lubuskiego - 7 szkół oraz zachodniopomorskiego - 11 szkół. Udział tylu szkół w projekcie zakładał uczestnictwo w nim łącznie ok. 1000 uczniów oraz 100 nauczycieli. Ze względu na specyfikę beneficjentów pośrednich projektu - małe dzieci - (klasy 1-3 szkoły podstawowej) ze specjalnymi potrzebami edukacyjnymi nie były one bezpośrednimi uczestnikami badań ewaluacyjnych, czyli respondentami wypełniającymi ankietę, a rolę tę pełnili ich rodzice/opiekunowie. Ostatecznie w projekcie uczestniczyło 996 uczniów oraz 100 nauczycieli. Zmiana liczby w porównaniu z założeniami projektu wynikała z procesu rekrutacji i specyfiki klas integracyjnych 1-3. Powstała zmiana została szczegółowo omówiona w części dotyczącej rezultatów twardych projektu. Dodatkowo ze względu na założone rezultaty projektowe uczestnikami ewaluacji byli również dyrektorzy szkół - 40 osób.

f) Kwestie organizacyjne

Zgodnie z założeniami projektu badanie ewaluacyjne było wykonywane raz w semestrze, w wersji papierowej. Łącznie przeprowadzono 8 badań ewaluacyjnych - 5 dla nauczycieli, 2 dla rodziców/ opiekunów dzieci biorących udział w projekcie i 1 dla dyrekcji szkoły.

Nauczyciele, którzy opiekowali się projektem w danej szkole, ze względu na ścisły kontakt z zespołem projektowym stali się „koordynatorami” badań na poziomie swojej szkoły. Otrzymywali kwestionariusze ankiet i byli odpowiedzialni za ich przekazanie rodzicom czy dyrekcji szkoły.

2. Projekt z perspektywy nauczycieli - wyniki badań ewaluacyjnych

Nauczyciele to jedna z trzech grup (licząca 100 osób) objętych działaniami ewaluacyjnymi w projekcie. Byli oni respondentami w pięciu cząstkowych badaniach. Poprzez formularze ankietowe przedstawili swoje opinie na temat motywów wzięcia udziału w projekcie, oceniali również wszystkie działania, jakie miały miejsce w czasie jego trwania oraz dokonali podsumowania całości przedsięwzięcia w ostatniej ankiecie.

Wyniki ewaluacyjne płynące z analizy odpowiedzi tej grupy respondentów zostaną przedstawione poniżej w następującej kolejności: oczekiwania względem projektu, działania w ramach projektu i opinie o nim.

a) Oczekiwania względem projektu

Najwięcej nauczycieli (82 respondentów) przystąpiło do projektu ze względu na możliwość poszerzenia swojej wiedzy w zakresie nowoczesnych metod nauczania. Drugim powodem, którym kierowali się respondenci, była możliwość wyposażenia szkoły w ciekawe pomoce dydaktyczne (58 wskazań). Najmniej osób (27 jednostek) stwierdziło, że przyczyną przystąpienia do projektu był brak profesjonalnego warsztatu pracy. Żaden z nauczycieli nie podał innego powodu swojej decyzji. Rozkład przedstawionych wyników upoważnia do stwierdzenia, że zaproponowany projekt, jego działania były zgodne z oczekiwaniami jego beneficjentów, którym jest m.in. wzrost kompetencji w zakresie stosowania nowoczesnych metod nauczania w pracy z dziećmi o specjalnych potrzebach edukacyjnych.

Tabela nr 1

	Dlaczego zainteresowała się Pani udziałem w projekcie	Liczba jednostek (N=100)*	Procent (100%)*
1	Ponieważ mam niepełną wiedzę w tym zakresie i chcę ją poszerzyć	82	82
2	Ponieważ dopiero zaczynam pracę w klasie integracyjnej i brakuje mi profesjonalnego warsztatu pracy	27	27
3	Ponieważ dzięki udziałowi w projekcie mogę wyposażyć szkołę w ciekawe pomoce dydaktyczne	58	58
4	Inne, jakie?	0	0

* Odpowiedzi nie sumują się do 100 ponieważ respondenci mogli wybrać więcej niż jedną odpowiedź.

Najwięcej nauczycieli dowiedziało się o możliwości wzięcia udziału w projekcie od dyrektora szkoły (75 badanych), najmniej z kuratorium (2 osoby), a 19 nauczycieli uzyskało taką informację od swoich koleżanek i kolegów. Pojawiły się jeszcze 4 osoby, które w kwestionariuszu zaznaczyły kategorię „inne”, w której wskazały pedagogów szkolnych oraz poradnie psychologiczno- pedagogiczne.

Tabela nr 2

	Skąd dowiedziała się Pani o możliwości wzięcia udziału w projekcie	Liczba jednostek (N=100)	Procent (100%)
1	Od dyrektora szkoły	75	75
2	Z kuratorium	2	2
3	Od koleżanek i kolegów nauczycieli	19	19
4	Z innego źródła	4	4

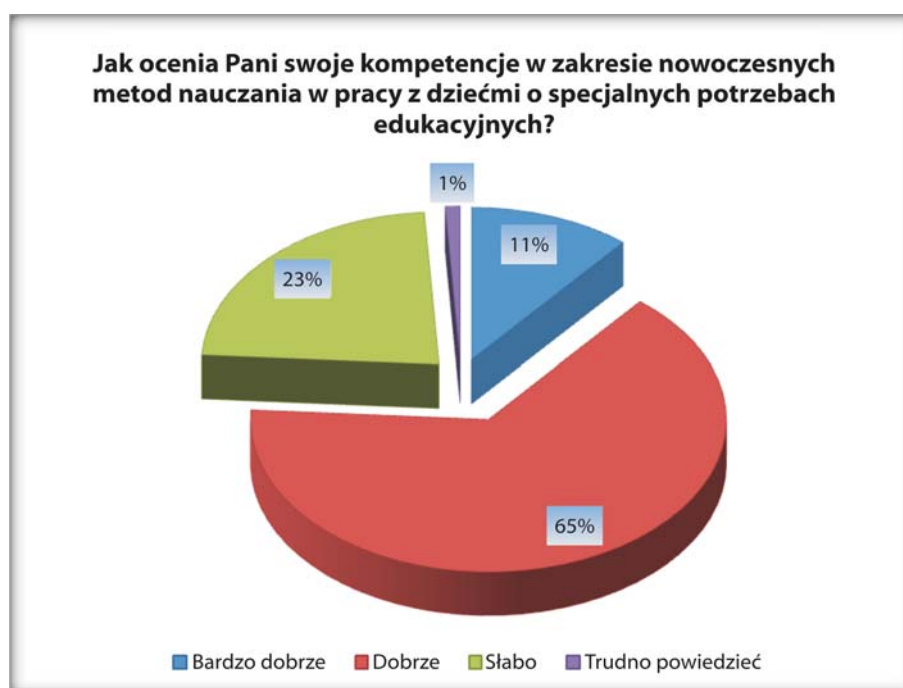
Przeważająca większość nauczycieli (94 osoby - połączenie kategorii bardzo dobrze i dobrze) pozytywnie odniosła się do materiałów informacyjnych związanych z projektem. Najwięcej osób, bo aż 51 nauczycieli było zdania, że materiały zostały dobrze przygotowane i brakowało w nich tylko paru informacji. Istotne jest również, że nikt nie wskazał na kategorię „bardzo źle”.

Tabela nr 3

	Jak ocenia Pani materiały informacyjne o projekcie?	Liczba jednostek (N=100)	Procent (100%)
1	Bardzo dobrze, zawierały pełne informacje	43	43
2	Dobrze, brakowało tylko paru ważnych dla mnie informacji	51	51
3	Raczej źle, brakowało ważnych dla mnie informacji	3	3
4	Źle, brakowało wielu ważnych dla mnie informacji	0	0
5	Trudno powiedzieć	3	3

Nauczycieli w momencie rozpoczęcia projektu poproszono także o ocenę własnych kompetencji w zakresie nowoczesnych metod nauczania. Większość dokonała pozytywnej samooceny - 65 respondentów wskazało odpowiedź „dobrze”. Uzyskane wyniki korespondują z rezultatami otrzymanymi przy analizie pytania otwierającego kwestionariusz ewaluacyjny, w którym 82 nauczycieli podało jako powód udziału w projekcie chęć poszerzenia wiedzy z zakresu nowoczesnych metod nauczania. Na podstawie podanych powyżej wyników można przypuszczać, że nauczyciele są dobrze przygotowani do pracy z dziećmi o specjalnych potrzebach edukacyjnych, ale są również świadomi konieczności ciągłego doskonalenia się w tym zakresie, która to najprawdopodobniej daje im możliwość dokonania takiej wysokiej samooceny w tym zakresie. Szczegółowy rozkład odpowiedzi prezentuje wykres nr 1.

Wykres nr 1



W pierwszym badaniu ewaluacyjnym chciano także przekonać się, czy metody doskonalenia, jakie zaproponowano nauczycielom (kursy e-learningowe oraz szkolenia warsztatowe), faktycznie odpowiadają ich potrzebom i oczekiwaniom. W związku z tym poproszono respondentów o wyrażenie opinii, jakie formy podnoszenia kwalifikacji zawodowych uważają za najlepsze dla siebie. Ponad połowa ankietowanych (67 osób) wskazała udział w zajęciach warsztatowych, na drugim miejscu znalazły się szkolenia e-learningowe (16 wskazań), a więc metody proponowane przez realizatorów projektu.

Tabela nr 4

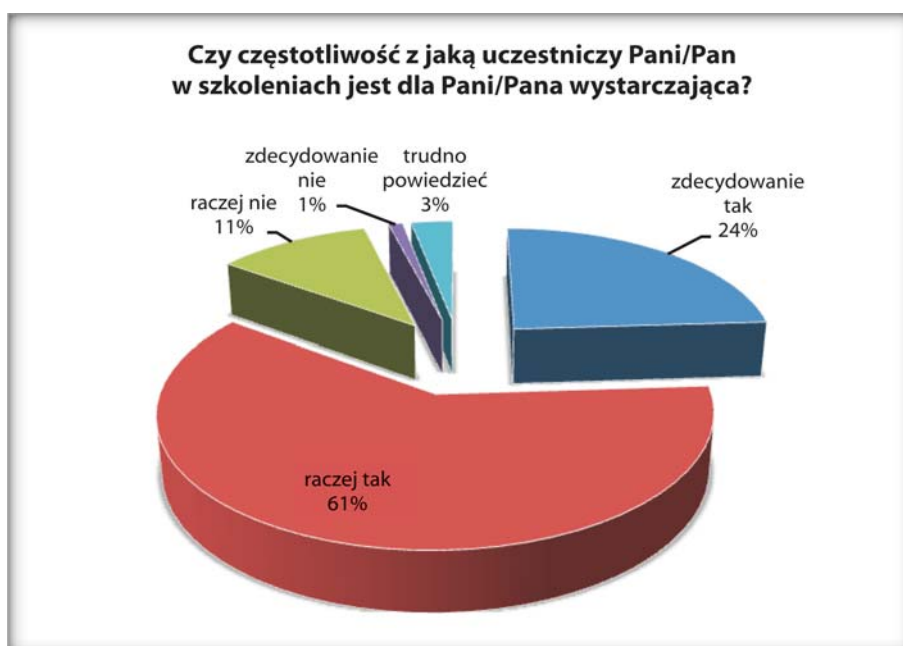
	Jakie formy podnoszenia kwalifikacji zawodowych uważa Pani za najlepsze dla siebie?	Liczba jednostek (N=100)	Procent (100%)
1	Udział w szkoleniach wykładowych, seminariach	11	11
2	Samokształcenie	6	6
3	Udział w zajęciach warsztatowych	67	67
4	Udział w szkoleniach e-learningowych	16	16

Na początku projektu zapytano także nauczycieli o częstotliwość, z jaką najchętniej uczestniczą w szkoleniach. Rozkład odpowiedzi w tabeli nr 5 wskazuje, że dla największej grupy ankietowanych (59 osób) możliwość doskonalenia swoich umiejętności 2-3 razy w „roku szkolnym” jest optymalna. Na drugim miejscu (17 wskazań) znalazła się odpowiedź „4-5 razy w roku szkolnym”, a na trzecim (z niewielką różnicą - 16 wskazań) częstotliwość - 1 raz w roku. Rozkład odpowiedzi wskazuje na pewien podział opinii w tej kwestii w porównaniu z wcześniej omawianymi zagadnieniami, niemniej jednak można na tej podstawie przypuszczać, że szkolenia odbywające się w ramach projektu (2 lub 3 szkolenia warsztatowe w zależności od wybranej metody, jak również korzystanie ze szkoleń e-learningowych zapewniających dużą elastyczność korzystania z nich) powinny spełnić oczekiwania wszystkich respondentów.

Tabela nr 5

	Jak często „w ciągu roku szkolnego” ma Pani możliwość podnoszenia swoich kwalifikacji	Liczba jednostek (N=100)	Procent (100%)
1	1 raz w roku	16	16
2	2-3 razy w roku	59	59
3	4-5 razy w roku	17	17
4	Więcej niż 5 razy w roku	8	8
5	Wcale	0	0

Omówioną powyżej kwestię uzupełniają wyniki kolejnego pytania, z którym zwrócono się do respondentów, a które dotyczyło oceny, czy częstotliwość, z jaką nauczyciele uczestniczą w szkoleniach jest dla nich satysfakcjonująca. Również w tym przypadku, uzyskane wyniki - 61 wskazań na kategorię „raczej tak” i 24 na „zdecydowanie tak” - potwierdzają, że zaproponowana dynamika szkoleniowa powinna odpowiadać uczestnikom projektu.

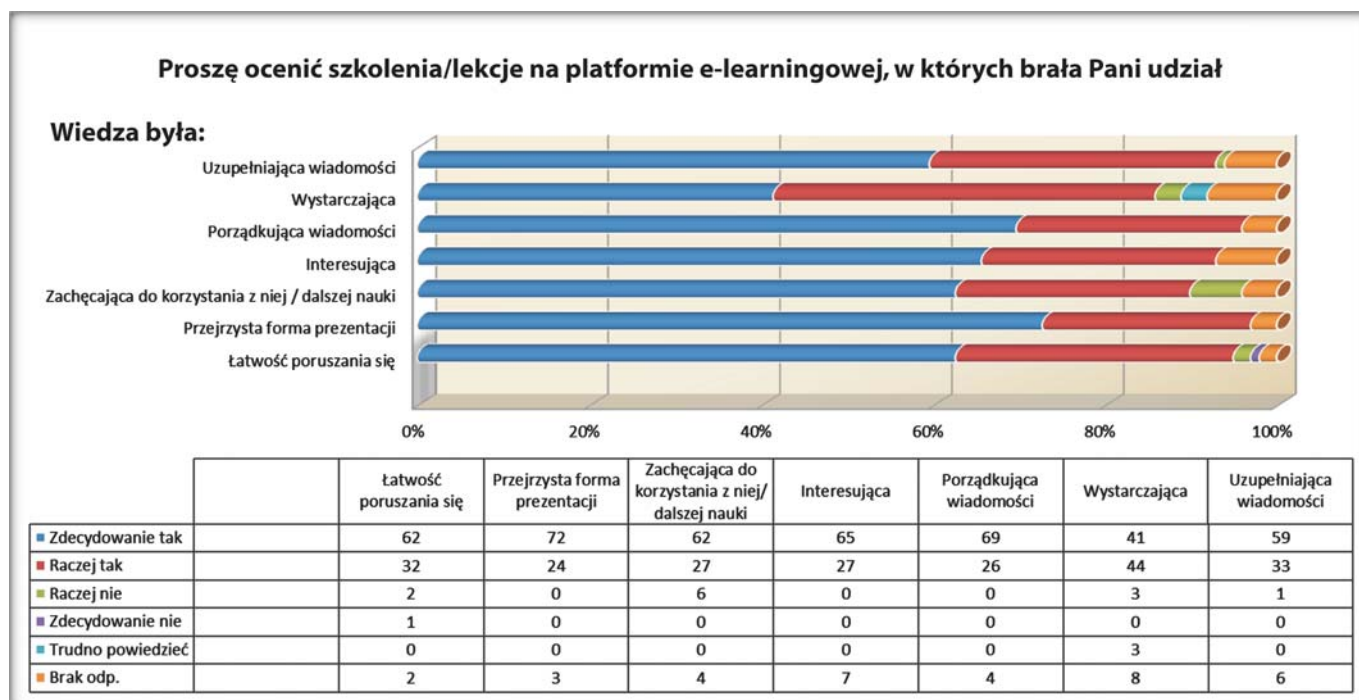
Wykres nr 2

b) Ocena działań projektowych

Nauczyciele biorący udział w projekcie za pomocą badań ewaluacyjnych oceniali przede wszystkim następujące jego działania: szkolenia e-learningowe, szkolenia/warsztaty tradycyjne, zajęcia dodatkowe dla dzieci ze specjalnymi potrzebami edukacyjnymi, pomoce dydaktyczne oraz innowacyjne programy nauczania.

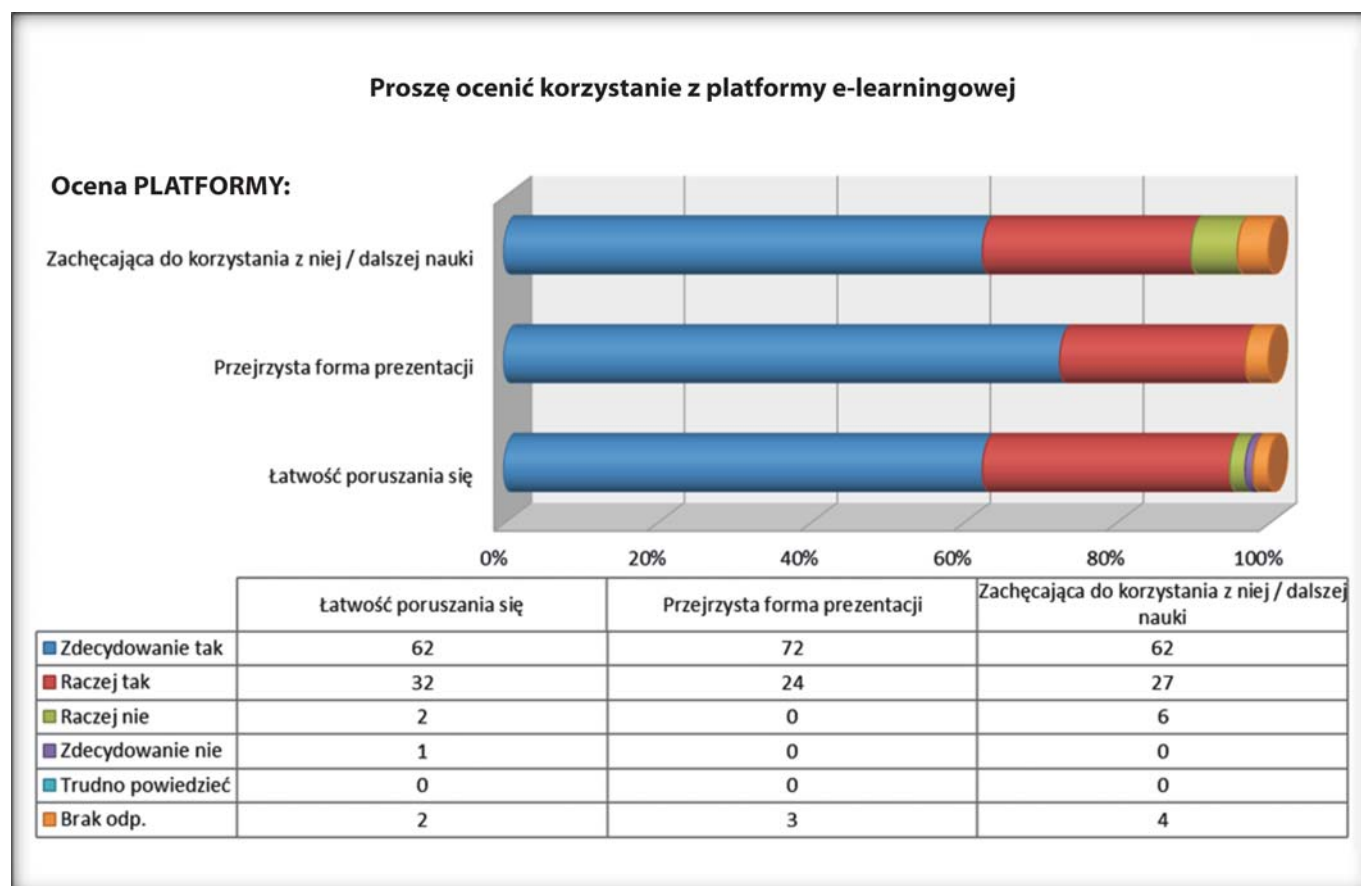
Szkolenia na platformie e-learningowej odbywały się od marca do czerwca 2010 roku. Opis tego działania (np. zakres tematyczny, ramy czasowe, frekwencja) został przedstawiony również w części poświęconej merytoryce całego projektu. W ankiecie ewaluacyjnej poproszono respondentów o dokonanie oceny szkoleń e-learningowych pod kątem uzyskanej wiedzy oraz obsługi technicznej platformy. Dokonując szczegółowej analizy rozkładu odpowiedzi respondentów, można stwierdzić, że bardzo dobrze ocenili oni merytorykę tych szkoleń. Zdecydowana większość badanych była zdania, że wiedza zdobyta tą drogą była rzetelna, przydatna i porządkująca ich dotychczasowe wiadomości w tym obszarze. Wymienione odpowiedzi uzyskały odpowiednio 69, 74 i 69 wskazań w kategorii „zdecydowanie tak”. Ważny jest również fakt, że tylko 13 badanych stwierdziło, że wiedza na szkoleniach była już im dobrze znana.

Tabela nr 6



Równie pozytywne wyniki otrzymała od nauczycieli platforma e-learningowa ze względu na łatwość korzystania z niej. Wszyscy badani pozytywnie lub bardzo dobrze odnieśli się do tego obszaru. Uznano, że łatwo można poruszać się po platformie (62 wskazania w kategorii „zdecydowanie tak”), że forma prezentacji na niej jest przejrzysta (72 wskazania w kategorii „zdecydowanie tak”) oraz zachęca do dalszego korzystania (62 wskazania w kategorii „zdecydowanie tak”). Szczegółowy rozkład odpowiedzi przedstawia tabela nr 7.

Tabela nr 7



Szkolenia w tej nowoczesnej formie odpowiadały również potrzebom nauczycieli. Ponad połowa respondentów (64 osoby) stwierdziła, że zdecydowanie tak było, a 34 osoby odniosły się do tej kwestii pozytywnie. Nikt z badanych nie wyraził negatywnego zdania w tej kwestii.

Tabela nr 8

	Czy tematyka szkoleń e-learningowych była zgodna z Pani potrzebami?	Liczba jednostek (N=99)	Procent (100%)
1	Zdecydowanie tak	64	65
2	Raczej tak	34	34
3	Raczej nie	0	0
4	Zdecydowanie nie	0	0
5	Trudno powiedzieć	0	0
6	Brak odpowiedzi	1	1

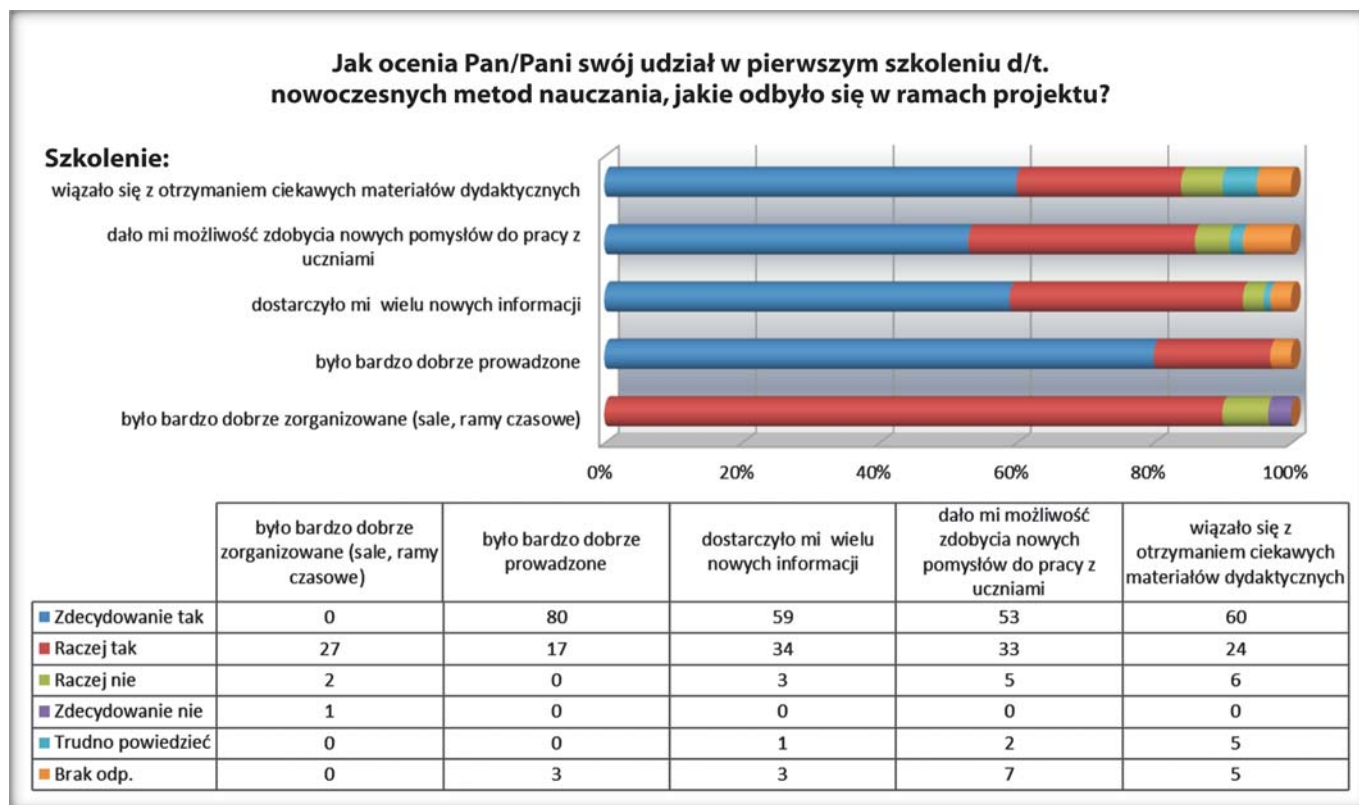
Obok szkoleń na platformie e-learningowej projekt zapewniał nauczycielom również szkolenia w formie tradycyjnych warsztatów. Ewaluacji poddano 4 spotkania tego rodzaju (pierwsze - luty 2010, drugie - czerwiec 2010, trzecie - marzec 2011 oraz czwarte - czerwiec 2011). Zakres tematyczny i szczegółowy cel tych spotkań został omówiony przez opiekuna merytorycznego projektu w części drugiej raportu, natomiast w badaniach ewaluacyjnych skoncentrowano się na poznaniu opinii o spotkaniach ze względu na jego organizację, dostęp do potrzebnych i oczekiwanych informacji (merytorycznych i tych związanych z projektem) oraz rozwój zawodowy i poszerzania warsztatu pracy.

Każde ze spotkań stacjonarnych uzyskiwało od nauczycieli bardzo dobre oceny zarówno pod względem merytorycznym, jak i organizacyjnym. Zdecydowana większość respondentów bardzo dobrze odniosła się do miejsca, w jakim organizowane było pierwsze szkolenie (70 wskazań w kategorii „zdecydowanie tak” dla warunków lokalowych i ram czasowych), a 80 ankietowanych było zdania, że zostało bardzo dobrze poprowadzone. Podobne wyniki uzyskano w ocenie kwestii merytorycz-

nych. Ponad połowa nauczycieli (59 wskazań) uznała, że szkolenie dostarczyło im wielu nowych informacji i dało możliwość zdobycia wielu pomysłów do pracy z uczniami (53 odpowiedzi w kategorii „zdecydowanie tak”), 60 osób stwierdziło, że otrzymało ciekawe materiały dydaktyczne.

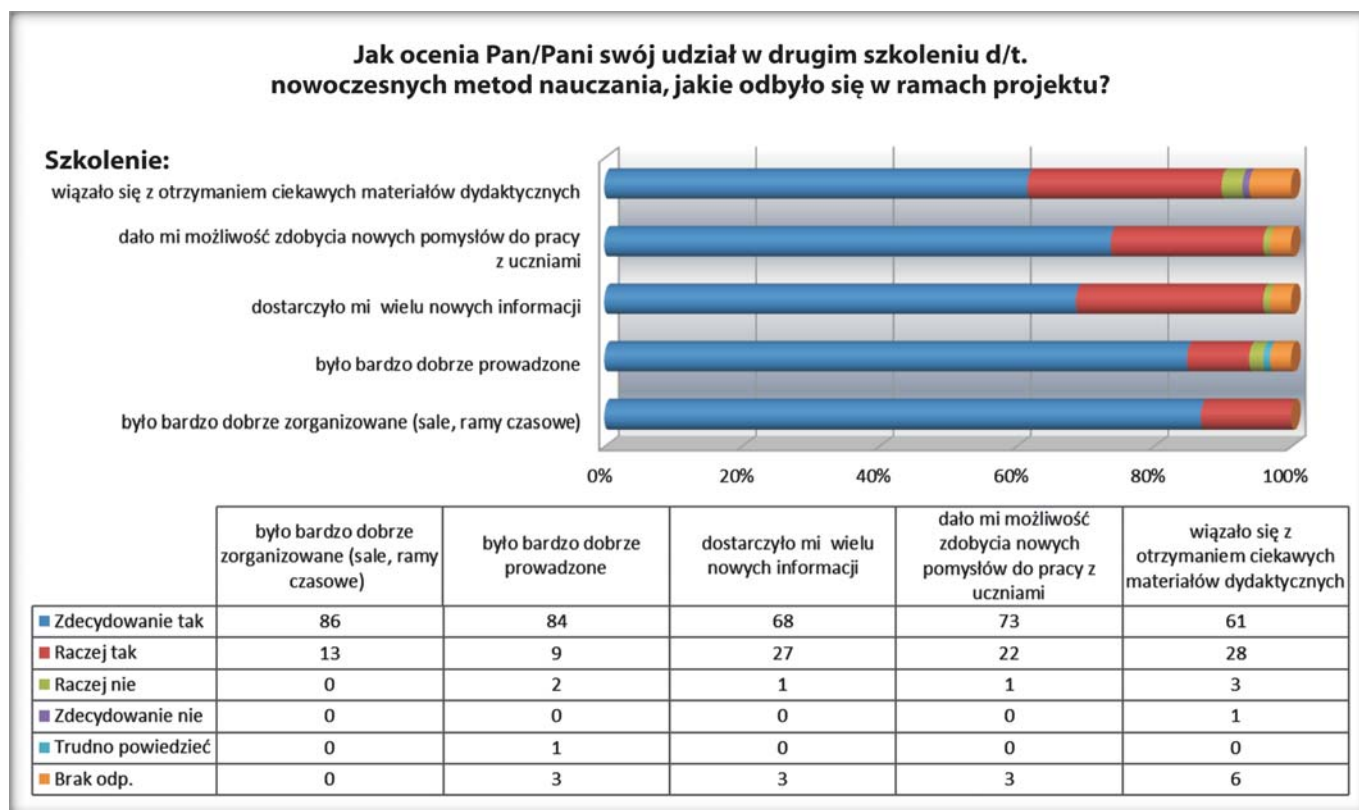
Pozytywna ocena pierwszego szkolenia była dodatkowo wzmocniona poprzez znikomą (biorąc pod uwagę wielkość badanej populacji) ilość negatywnych wskazań. Zaledwie jedna osoba była zdecydowanie niezadowolona ze sposobu organizacji szkolenia (była to jedyna ocena tak negatywna na wszystkie kategorie), a łącznie tylko 16 nauczycieli na 100 ankietowanych wyraziło swoje umiarkowane niezadowolenie („raczej nie”) we wszystkich ocenianych kategoriach.

Tabela nr 9



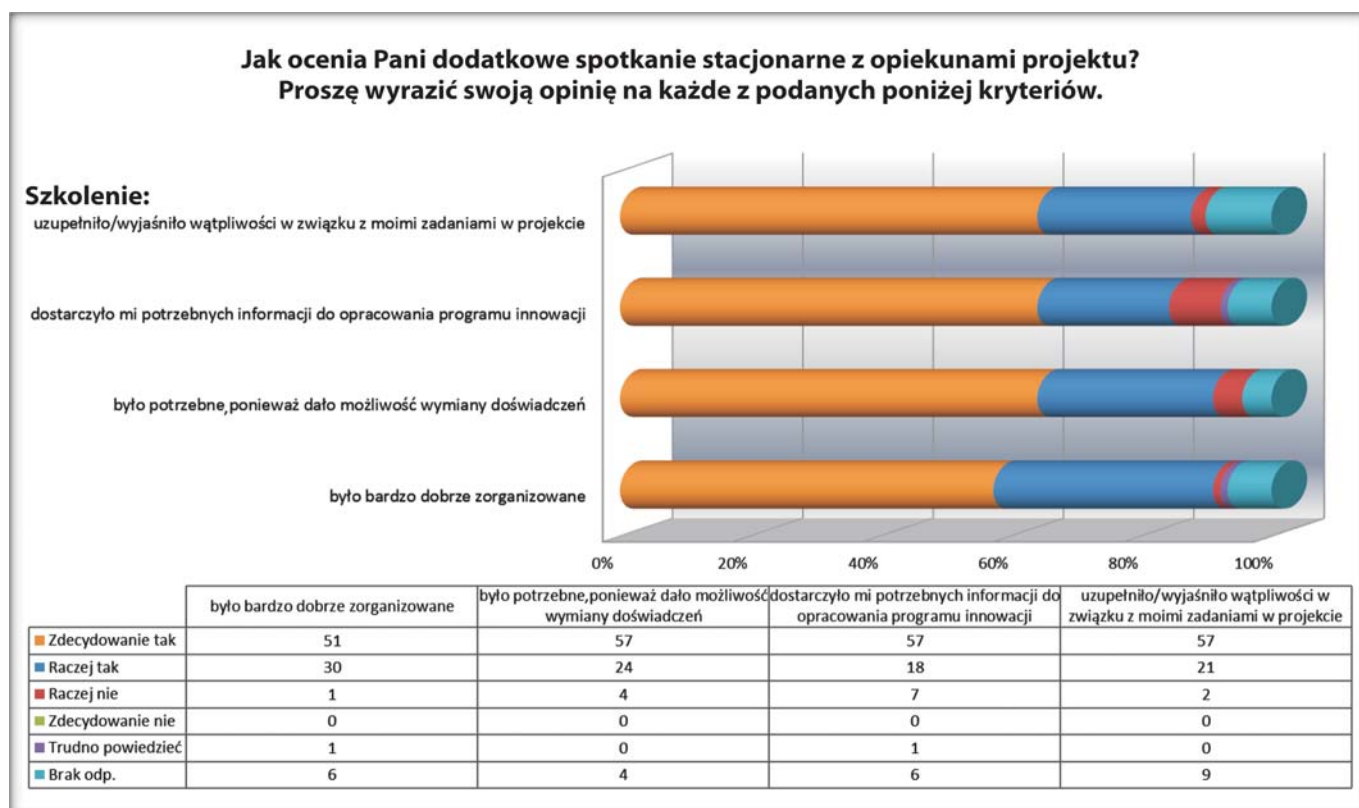
W przypadku drugiego szkolenia (czerwiec 2010 roku) prawie wszyscy respondenci byli zdania, że szkolenie zostało bardzo dobrze zorganizowane i poprowadzone (odpowiednio 86 i 89 wskazań w kategorii „zdecydowanie tak”), jak również dostarczyło im wielu nowych informacji i pomysłów do pracy z uczniami (odpowiednio 68 i 73 wskazania w kategorii „zdecydowanie tak”). Warto również zauważyć, że omawiane szkolenie zostało ocenione przez badanych jeszcze wyżej niż pierwsze. Zanotowano średnio 10-procentowy wzrost odpowiedzi w kategorii „zdecydowanie tak”.

Tabela nr 10



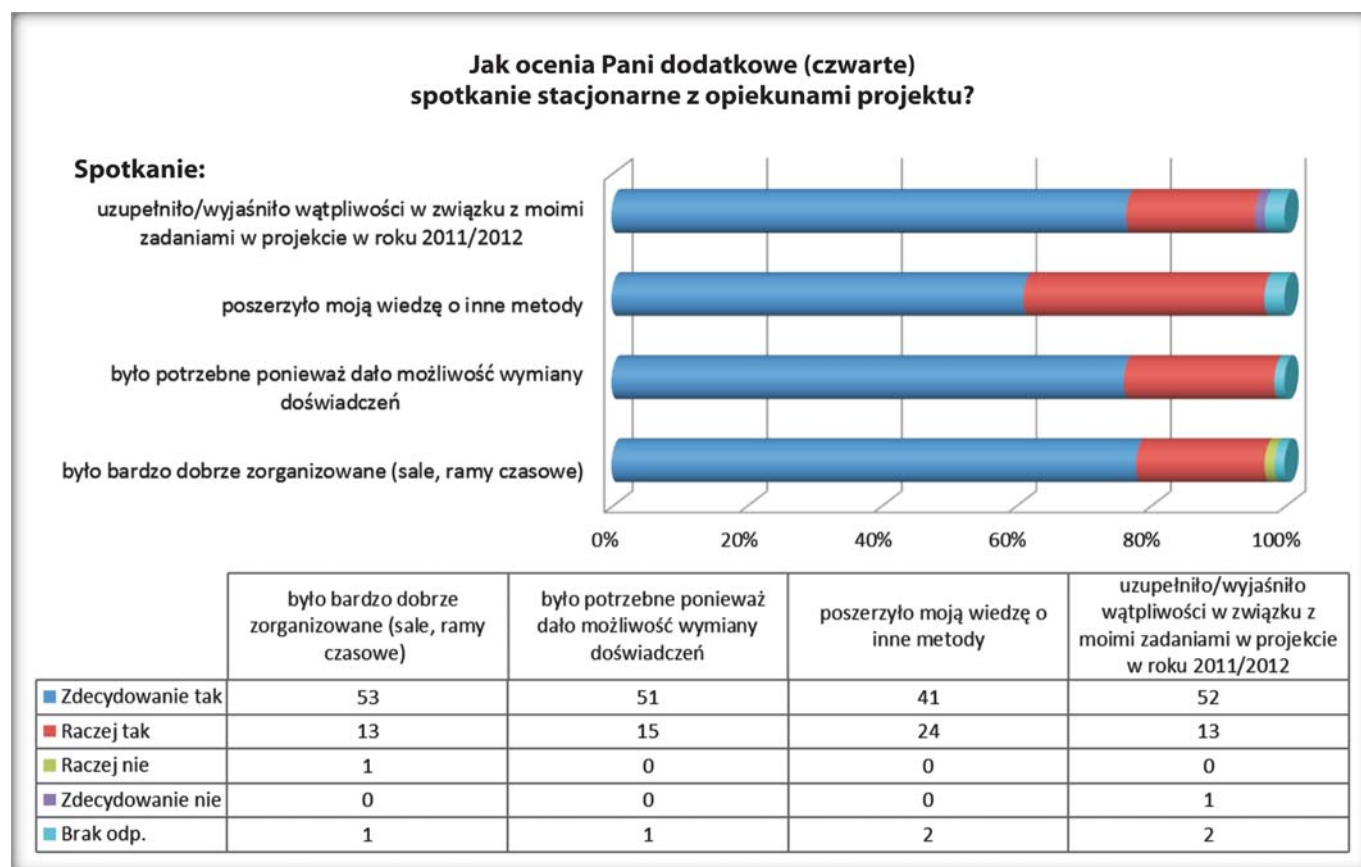
Trzecie spotkanie warsztatowe miało miejsce na początku marca 2011 roku. Zostało ocenione pozytywnie przez prawie wszystkich nauczycieli, a ponad połowa z nich uznała, że było ono bardzo dobrze zorganizowane i potrzebne, ponieważ umożliwiło wymianę doświadczeń oraz dostarczyło potrzebnych informacji do opracowania programu innowacji.

Tabela nr 11



Czwarte spotkanie stacjonarne (czerwiec 2011 roku) podobnie jak wcześniejsze, uzyskało bardzo pozytywne opinie ze strony jego uczestników. Nauczyciele byli z niego zadowoleni zarówno pod względem organizacyjnym, jak i merytorycznym. Spotkanie było dla nich przede wszystkim szansą na uzupełnienie wątpliwości w związku z zadaniami beneficjentów w projekcie w roku szkolnym 2011/2012 (52 wskazania dla kategorii „zdecydowanie tak”).

Tabela nr 12



Podczas warsztatów tradycyjnych nauczyciele biorący udział w projekcie mieli również możliwość nawiązania kontaktu i współpracy z opiekunkami merytorycznymi wybranej przez siebie metody pracy z dziećmi. W projekcie beneficjenci decydowali się na jedną z czterech metod pracy z uczniem o szczególnych potrzebach edukacyjnych: terapię Montessori, kinezylogię edukacyjną, stymulację polisensoryczną lub integrację sensoryczną. Każda z metod była prowadzona przez eksperta z tej dziedziny. Kontakt pomiędzy beneficjentami, a opiekunami merytorycznymi oprócz działań prowadzonych przez opiekuna merytorycznego całego projektu (wnioski w drugiej części tego raportu), był także monitorowany poprzez formularze ewaluacyjne.

Uczestnicy projektu wyrazili swoją opinię o opiekunach merytorycznych m.in. na temat ich fachowości i komunikatywności. Tabela nr 13 przedstawia rozkład odpowiedzi d/t. pierwszego kryterium. Ocena badanych jest zgodna i pozytywna. Większość nauczycieli oceniło bardzo wysoko merytoryczność swego opiekuna (74 wskazania dla kategorii „bardzo wysoki”). Tylko jedna osoba była odmiennego zdania i wskazała na niski poziom.

Tabela nr 13

	Jak ocenia Pani merytoryczność opiekuna wybranej przez Panią metody pracy z uczniem?	Liczba jednostek (N=99)	Procent (100%)
1	Bardzo wysoki	74	75
2	Wysoki	21	21
3	Średni	3	3
4	Niski	1	1
5	Bardzo niski	0	0
6	Brak odpowiedzi	0	0

Podobnie rozkład odpowiedzi przedstawia się w pytaniu, które dotyczyło opinii na temat komunikatywności opiekuna. Zdecydowana większość respondentów oceniła go pod tym względem bardzo dobrze (89 wskazań). Tylko 4 osoby zaznaczyły odpowiedź „średnio”.

Wykres nr 3



Nauczyciele zostali poproszeni również o wybranie 3 cech, jakimi określiliby swojego opiekuna merytorycznego. Na podstawie analizy rozkładu odpowiedzi w poniższej tabeli można przyjąć, że według większości respondentów ich opiekun to osoba przede wszystkim kompetentna (80 wskazań), następnie życzliwa (50 wskazań) oraz otwarta (46 wskazań). Analizując te dane można stwierdzić, że fachowość jest mocno podkreślana przez nauczycieli i zarówno w tym pytaniu, jak i wcześniejszym uzyskała bardzo dużą liczbę wskazań, co z kolei świadczyłoby o dużej wadze tej cechy dla beneficjentów projektu. Jedna trzecia badanych stwierdziła również, że ich opiekun to także osoba inspirująca do różnych działań. Na dalszych miejscach w tym rankingu nauczyciele określili swoich opiekunów jako osoby pomocne, wspierające, współpracujące i motywujące.

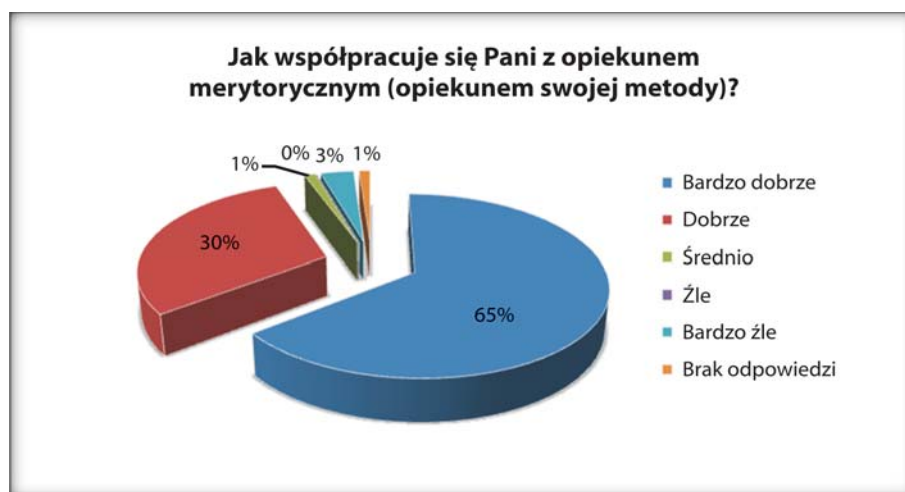
Tabela nr 14

	Jakimi cechami określiłaby Pani swojego opiekuna merytorycznego?	Liczba jednostek (N=99)*	Procent (100%)
1	Pomocny	26	26
2	Życzliwy	50	50,5
3	Kompetentny	80	81
4	Współpracujący	16	16
5	Otwarty	46	46,5
6	Wspierający	22	22
7	Inspirujący	33	33
8	Motywujący	14	14

* Odpowiedzi nie sumują się do 99, ponieważ respondenci mogli wybrać więcej niż jedną odpowiedź.

W ankietach ewaluacyjnych pytania mające na celu monitorowanie przebiegu kontaktu nauczycieli z opiekunami merytorycznymi pojawiały się systematycznie. W trzecim formularzu znalazło się pytanie dotyczące wzajemnej współpracy tych osób. Ponad połowa respondentów (65,2%) uważała, że ich współpraca przebiega bardzo dobrze, a 30% określiło ją jako dobrą. Tylko jeden nauczyciel nie był zadowolony z tego kontaktu i stwierdził, że współpraca układa się raczej źle. Można zatem stwierdzić, że nie było problemu we wzajemnym kontakcie pomiędzy nauczycielami i opiekunami merytorycznymi poszczególnych metod, a ich współpraca dla zdecydowanej większości respondentów przebiegała pozytywnie.

Wykres nr 4



Podobnie jak całość współpracy beneficjentów z opiekunami merytorycznymi projektu, tak i ich przyjazd do szkół nauczycieli, pomiędzy kwietniem a czerwcem 2011 roku, został odebrany bardzo pozytywnie. Cel oraz przebieg tych spotkań zostały dokładnie zrelacjonowane w części merytorycznej tego opracowania, natomiast badania ewaluacyjne wskazują, że wizyta była przede wszystkim interesująca nie tylko dla nauczyciela biorącego udział w projekcie, ale także dla innych pedagogów i dyrekcji (60 wskazań) oraz stworzyła możliwość przedyskutowania ważnych dla nauczycieli kwestii (51 wskazań). Ponadto stała się w znaczącej większości kolejną okazją do zdobycia ciekawych informacji przydatnych w pracy zawodowej (71,6%). Żadna z respondentek nie wyraziła negatywnej opinii o tym spotkaniu.

Tabela nr 15

	Proszę się podzielić opinią na temat tej wizyty	Liczba jednostek (N=64)*	Procent (100%)
1	Wizyta była okazją do przedyskutowania ważnych dla mnie kwestii	51	76,1
2	Podczas spotkania otrzymałam wiele ciekawych informacji, które będą dla mnie pomocne w pracy	48	71,6
3	Dzięki spotkaniu mogłam wyjaśnić problemy natury organizacyjnej	27	40,3
4	Wizyta nie wniosła nic nowego	0	0
5	Spotkanie pozwoliło mi na lepsze poznanie mojego opiekuna merytorycznego	24	35,8
6	Wizyta nie była interesująca tylko dla mnie, ale również dla dyrektora i innych nauczycieli	60	89,6

* Odpowiedzi nie sumują się, do 67 ponieważ respondenci mogli wybrać więcej niż jedną odpowiedź.

W czasie trwania projektu w ankietach ewaluacyjnych pojawiały się również pytania dotyczące ogólnego zadowolenia z projektu i jego wpływu na pracę zawodową. Ponad połowa beneficjentów (64%) stwierdziła, że udział w tym projekcie pozwala im na poszerzenie wiedzy i umiejętności z zakresu pracy z dziećmi ze szczególnymi potrzebami edukacyjnymi.

Tabela nr 16

	Biorąc pod uwagę swój dotychczasowy udział w projekcie, które z podanych poniżej zdań najlepiej charakteryzuje Pani opinię?	Liczba jednostek (N=99)	Procent (100%)
1	Udział w projekcie przede wszystkim poszerza moją wiedzę i umiejętności w zakresie pracy z dziećmi o szczególnych potrzebach edukacyjnych	63	64
2	Udział w projekcie przede wszystkim porządkuje moją wiedzę i umiejętności w zakresie pracy z dziećmi o szczególnych potrzebach edukacyjnych	34	34
3	Brak odpowiedzi	2	2

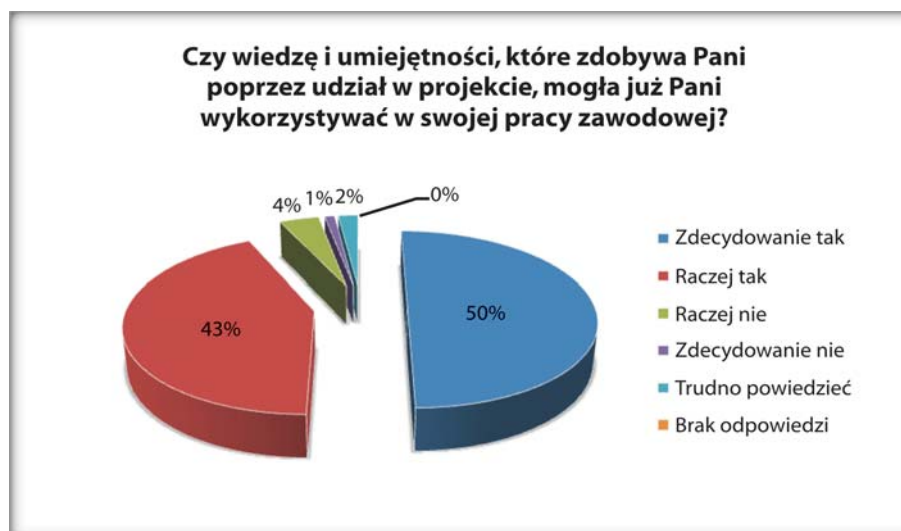
Warto również zauważyć, że odsetek respondentów wyrażających przedstawioną powyżej opinię rósł wraz z trwaniem projektu. Potwierdza to analiza tego samego pytania, zawartego w trzecim kwestionariuszu dla nauczycielek. We wspomnianym badaniu aż 76% osób wybrało kategorię dotyczącą poszerzenia wiedzy i umiejętności.

Tabela nr 17

	Biorąc pod uwagę swój dotychczasowy udział w projekcie, które z podanych poniżej zdań najlepiej charakteryzuje Pani opinię?	Liczba jednostek (N=67)	Procent (100%)
1	Udział w projekcie przede wszystkim poszerza moją wiedzę i umiejętności w zakresie pracy z dziećmi o szczególnych potrzebach edukacyjnych	51	76
2	Udział w projekcie przede wszystkim porządkuje moją wiedzę i umiejętności w zakresie pracy z dziećmi o szczególnych potrzebach edukacyjnych	16	24
3	Brak odpowiedzi	0	0

Równie ciekawy i zarazem pozytywny wynik uzyskało pytanie d/t. możliwości wykorzystywania zdobywanej wiedzy i umiejętności w pracy zawodowej. Zdecydowana większość nauczycieli odpowiedziała pozytywnie - 92 wskazania (połączenie kategorii „zdecydowanie tak” i „raczej tak”), deklarując tym samym, iż już w czasie trwania projektu mogą w praktyce czerpać z niego pomysły i wsparcie w codziennej aktywności zawodowej.

Wykres nr 5



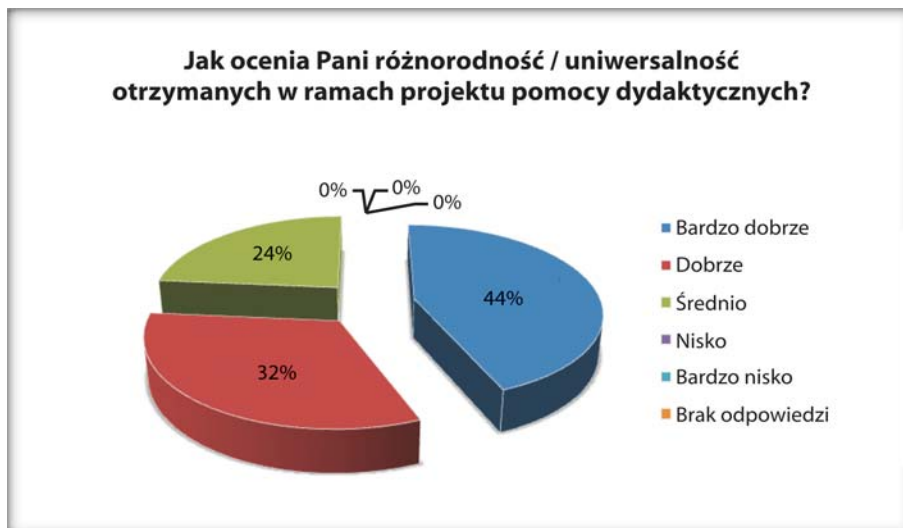
Odsetek respondentów wyrażających bardzo pozytywną opinię w ocenie tego obszaru realizacji projektu systematycznie wzrastał, co potwierdza analiza tego samego pytania, zawartego w trzeciej ankiecie dla nauczycielek. W starszym badaniu 50% osób wybrało kategorię „zdecydowanie tak” w tym pytaniu. W trzecim - 87% respondentów było tego zdania.

Wykres nr 6



Udział w projekcie „Innowacyjne wsparcie szkół uwzględniające specjalne potrzeby edukacyjne uczniów” związany był z otrzymaniem przez szkołę nowoczesnych pomocy dydaktycznych do pracy z dziećmi. Sprzęt trafił do szkół w okresie od września 2010 do lutego 2011 roku. Ocena tych pomocy poprzez ankietę ewaluacyjną była pozytywna. Zdecydowana większość uczestników bardzo dobrze (43,8%) lub dobrze (32,6%) oceniła różnorodność /uniwersalność otrzymanego sprzętu. Można zatem przyjąć, że otrzymane pomoce dydaktyczne dały możliwość ich szerokiego zastosowania. Warto także zauważyć, iż nie pojawiły się odpowiedzi negatywne - brak wskazań w kategorii „nisko” oraz „bardzo nisko”.

Wykres nr 7



Pomoce dydaktyczne spotkały się również z dobrym przyjęciem i zainteresowaniem wśród dzieci (83 wskazania nauczycieli) oraz umożliwiły urozmaicenie i uatrakcyjnienie zajęć pozalekcyjnych, które były prowadzone w ramach projektu IWS (80 wskazań respondentów). Ponad połowa nauczycieli była zdania, że otrzymane pomoce rozszerzyły ich możliwości pracy z uczniami, zarówno na zajęciach lekcyjnych, jak i dodatkowych oraz wzbogaciły wyposażenie szkoły (odpowiednio 76,4% i 87,6% wskazań wśród respondentów).

Tabela nr 18

	Proszę ocenić pomoce dydaktyczne, jakie szkoła otrzymała w ramach projektu. W tym celu proszę wybrać wszystkie odpowiedzi, które są zgodne z Pani opinią na ten temat.	Liczba jednostek (N=89)*	Procent (100%)
1	Otrzymane pomoce dydaktyczne wzbogaciły wyposażenie szkoły	78	87,6
2	Otrzymane pomoce dydaktyczne urozmaiciły/uatrakcyjniły zajęcia pozalekcyjne dla dzieci prowadzone w ramach projektu IWS	80	89,9
3	Otrzymane pomoce dydaktyczne rozszerzyły moje możliwości pracy z dziećmi również na innych zajęciach dydaktycznych lub pozalekcyjnych	68	76,4
4	Otrzymane pomoce dydaktyczne spotkały się z dobrym przyjęciem / zainteresowaniem wśród dzieci	83	93,3
5	Inne, jakie?	7	7,9

* Odpowiedzi nie sumują się, do 89 ponieważ respondenci mogli wybrać więcej niż jedną odpowiedź.

Otrzymane pomoce dydaktyczne pomogły także zdecydowanej większości nauczycieli we wprowadzeniu do pracy z dziećmi poznanej innowacyjnej metody. Rozkład odpowiedzi w tabeli nr 3 wskazuje, że 89,9% respondentów było takiego zdania (połączenie kategorii „zdecydowanie tak” i „raczej tak”).

Wykres nr 9



W ramach projektu nauczyciele mieli również możliwość prowadzenia zajęć pozalekcyjnych dla uczniów ze specjalnymi potrzebami edukacyjnymi. Odbywały się one od października do grudnia 2010 roku a, ich celem było praktyczne sprawdzenie przez nauczycieli możliwości realizacji poznanej metody w pracy z uczniami. W związku z tym zapytano respondentów po pierwsze, jak postrzegają zadanie przygotowania scenariuszy lekcji na te zajęcia. Ponad połowa nauczycieli przyznała, że zadanie to dało im możliwość nowego spojrzenia na prowadzenie i przygotowanie zajęć (70,8% wskazań) oraz że cenne okazały się dla nich wskazówki, jakie w tym zakresie uzyskali od swojego opiekuna merytorycznego (68,5% wskazań). Szczegółowy rozkład odpowiedzi, który przedstawia tabela nr 7, wskazuje także, iż przygotowanie scenariuszy lekcji stworzyło możliwość lepszego dostosowania metody, jaką nauczyciel poznawał w czasie trwania projektu, do potrzeb jego uczniów (62,9% wskazań), jak również pozwoliło na zdobycie przez grono pedagogiczne kolejnych, nowych umiejętności (53,9%). Można zatem stwierdzić, że przygotowanie scenariuszy lekcji wpłynęło pozytywnie na doskonalenie warsztatu pracy nauczycieli i było przez nich postrzegane pozytywnie.

Tabela nr 19

	Jak ocenia Pani zadanie przygotowania scenariuszy lekcji? Proszę zaznaczyć wszystkie odpowiedzi, które są zgodne z Pani zdaniem.	Liczba jednostek (N=89)*	Procent (100%)
1	Ceniłam sobie wskazówki i pomoc opiekuna merytorycznego	61	68,5
2	Chętnie korzystałam z wiedzy i doświadczenia opiekuna merytorycznego w trakcie realizacji tego zadania	56	62,9
3	W trakcie wywiązywania się z tego zadania konsultacje z opiekunem merytorycznym były dla mnie źródłem inspiracji	30	33,7
4	Zadanie wymagało ode mnie dużego zaangażowania	45	50,6
5	Zadanie pomogło mi lepiej dostosować poznaną metodę do możliwości moich uczniów	56	62,9
6	Dzięki temu zadaniu miałam możliwość zdobycia nowych umiejętności	48	53,9
7	Zadanie pozwoliło mi na nowe spojrzenie na prowadzenie i przygotowanie zajęć	63	70,8
8	Inne, jakie?	0	0

* Odpowiedzi nie sumują się do 89, ponieważ respondenci mogli wybrać więcej niż jedną odpowiedź.

W związku z opracowywaniem przez nauczycieli scenariuszy lekcji, które są integralną częścią składanych w ramach projektu innowacji, na stronie internetowej założono bazę scenariuszy, w której można było zapoznać się ze scenariuszami zajęć przygotowanych przez inne nauczycielki. Respondentki poproszone o wyrażenie opinii na temat tego pomysłu, jego przydatności i użyteczności dla nich stwierdziły, że przede wszystkim powstała baza była ciekawym miejscem na wymianę doświadczeń (79,85% wskazań), była pomocna w realizacji własnych zajęć pozalekcyjnych (68,5% wskazań) oraz stała się źródłem inspiracji do działań na zajęciach dodatkowych z dziećmi (67,4%).

Tabela nr 20

	Co sądzi Pani na temat opublikowanej na stronie internetowej projektu bazy scenariuszy zajęć (scenariusze zajęć innych nauczycielek)? Można zaznaczyć dowolną liczbę odpowiedzi.	Liczba jednostek (N=89)*	Procent (100%)
	Baza scenariuszy była dla mnie:		
1	Pomocna przy realizacji zajęć pozalekcyjnych	61	68,5
2	Źródłem inspiracji do pracy pozalekcyjnej z dziećmi	60	67,4
3	Źródłem inspiracji do pracy dydaktycznej z dziećmi	42	47,2
4	Ciekawym pomysłem na wymianę doświadczeń	71	79,8
5	Źródłem satysfakcji, że moja praca może inspirować inne osoby	44	49,4
6	Zbędna, ponieważ nie korzystałam z niej	1	1,1
7	Niesatysfakcjonująca, ponieważ nisko oceniłam zawarte tam propozycje	1	1,1
8	Inne, jakie?	2	2,2

* Odpowiedzi nie sumują się do 89, ponieważ respondenci mogli wybrać więcej niż jedną odpowiedź.

Również dzieci chętnie uczestniczyły w zajęciach pozalekcyjnych w ramach projektu (95,5% wskazań) i nie było problemu z frekwencją na lekcjach dodatkowych, zadeklarowało tak 89% nauczycieli. Prowadzenie zajęć dodatkowych wpłynęło

także pozytywnie na umiejętności respondentów. Ponad połowa z nich przyznała, że lekcje poszerzyły ich warsztat pracy oraz pozwoliły na sprawdzenie wiedzy zdobytej wcześniej w projekcie (odpowiednio 76% i 73% wskazań). Istotne wydaje się również zwrócenie uwagi na fakt, że ponad połowa nauczycieli (62,9%) dzięki zajęciom pozalekcyjnym mogła zrealizować z dziećmi wiele nowych zadań.

Tabela nr 21

	Jaka jest Pani opinia na temat prowadzonych przez siebie w ramach projektu zajęć pozalekcyjnych? Można wybrać dowolną liczbę odpowiedzi.	Liczba jednostek (N=89)*	Procent (100%)
1	Zajęcia cieszyły się dużym zainteresowaniem ze strony rodziców	54	60,7
2	Dzieci chętnie uczestniczyły w zajęciach	85	95,5
3	Nie było problemu z frekwencją dzieci na zajęciach	79	88,8
4	Zajęcia pozwoliły na zrealizowanie wielu nowych zadań z dziećmi	56	62,9
5	Zajęcia pozwoliły mi na wykorzystanie i sprawdzenie wiedzy, którą zdobyłam wcześniej uczestnicząc w projekcie	65	73,0
6	Zajęcia poszerzyły mój warsztat pracy	68	76,4
7	Zajęcia pozwoliły mi na wypracowanie nowych możliwości pracy z dziećmi	50	56,2
8	Inne, jakie?	1	1,1

* Odpowiedzi nie sumują się do 89, ponieważ respondenci mogli wybrać więcej niż jedną odpowiedź.

Zdecydowana większość nauczycieli stwierdziła również, że zajęcia pozalekcyjne przyczyniły się do wzrostu kompetencji poznawczych, społecznych i emocjonalnych dzieci, które brały w nich udział (98,8% wskazań dla kategorii „zdecydowanie tak” i „raczej tak”). Nie pojawiła się żadna odpowiedź negatywna.

Wykres nr 10



W ankiecie ewaluacyjnej nauczyciele zostali również poproszeni o ocenę „programów bazowych”, jakie zostały wypracowane w ramach prac projektowych i opublikowane w formie małych podręczników. Beneficjenci zgodnie uznali, że publikacje są przede wszystkim czytelne (57 wskazań dla kategorii „zdecydowanie tak”), następnie pomocne w przygotowaniu dokumentacji innowacji (51 wskazań dla kategorii „zdecydowanie tak”) oraz interesujące (48 wskazań dla kategorii „zdecydowanie tak”). Podobnie jak w przypadku poprzednich pytań brak odpowiedzi o charakterze negatywnym.

Tabela nr 22

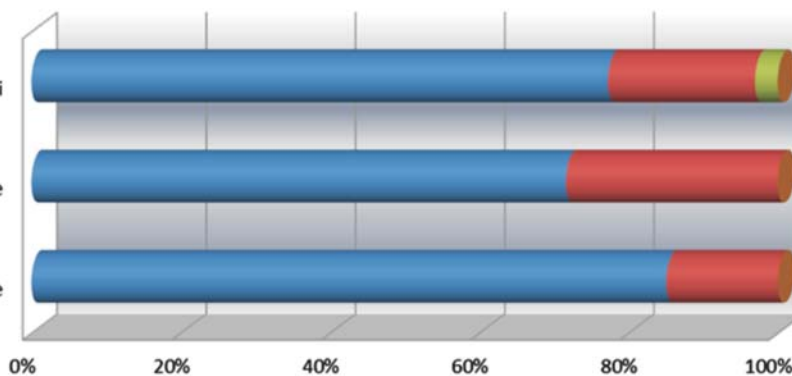
Jak ocenia Pani otrzymane w ramach projektu „programy bazowe”?

Programy bazowe oceniam jako:

pomocne w przygotowaniu dokumentacji innowacji

interesujące

czytelne



	czytelne	interesujące	pomocne w przygotowaniu dokumentacji innowacji
■ Zdecydowanie tak	57	48	51
■ Raczej tak	10	19	13
■ Raczej nie	0	0	2
■ Zdecydowanie nie	0	0	0
■ Trudno powiedzieć	0	0	0
■ Brak odp.	0	0	0

3. Projekt z perspektywy rodziców / opiekunów dzieci - wyniki badań ewaluacyjnych

a) Oczekiwania względem projektu

Drugą grupą respondentów byli beneficjenci pośredni projektu czyli uczniowie klas I-III szkół biorących udział w projekcie „Innowacyjne wsparcie szkół uwzględniające specjalne potrzeby edukacyjne uczniów”. Zgodnie z założeniem przedstawionym podczas omawiania próby badawczej tej ewaluacji, ze względu na wiek dzieci bardzo trudne byłoby prowadzenie ankietyzacji bezpośrednio z tą grupą. W związku z tym w ich imieniu wypowiadali się w formularzach ich rodzice lub opiekunowie. Ankiety do tej grupy badanych trafiły dwukrotnie, w momencie rozpoczęcia projektu oraz na jego zakończenie.

Zdecydowana większość respondentów (668 jednostek) wskazała, że powodem przystąpienia do projektu była chęć pomocy w osiągnięciu przez dzieci lepszych wyników w nauce. Taki rozkład odpowiedzi potwierdza wysuniętą przez projektodawcę opinię, że istnieje potrzeba indywidualnego podejścia do uczniów ze specjalnymi potrzebami edukacyjnymi, jak również konieczność stworzenia im jak najlepszych i najnowocześniejszych metod nauczania, na co z kolei wskazało 632 respondentów (odpowiedź: „Ponieważ chcę, aby moje dziecko mogło korzystać z najlepszych metod kształcenia”, drugie miejsce rankingu).

Tabela nr 23

	Dlaczego zdecydował/ła się Pan/Pani na udział dziecka w projekcie?	Liczba jednostek (N=843)	Procent (100%)*
1	Ponieważ projekt zachwalał wychowawca, a ja cenię sobie jego zdanie	408	48,4
2	Ponieważ chcę, aby moje dziecko mogło korzystać z najlepszych metod kształcenia	632	75
3	Ponieważ liczę, że ten projekt pomoże mojemu dziecku w nauce	668	79,2
4	Inne, jakie?	8	9

* Odpowiedzi nie sumują się do 100, ponieważ respondenci mogli wybrać więcej niż jedną odpowiedź.

Większość rodziców/opiekunów dzieci (90% wskazań) dowiedziało się o możliwości skorzystania z projektu od nauczyciela dziecka. Pozostałe drogi informacyjne cieszyły się bardzo małą popularnością i nie przekroczyły 3% wskazań.

Tabela nr 24

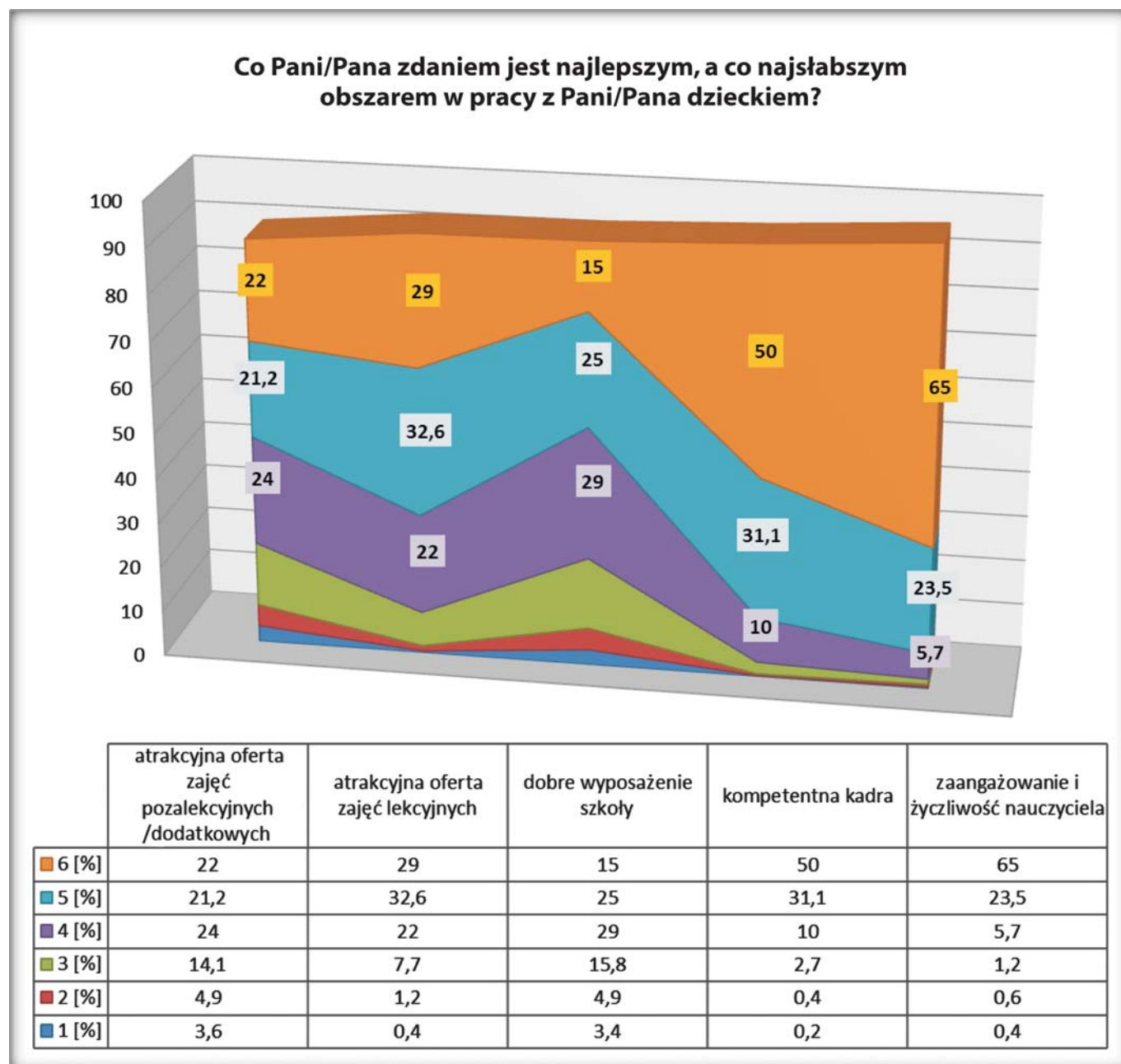
	Skąd dowiedział/ła się Pan/Pani o możliwości wzięcia udziału w projekcie?	Liczba jednostek (N=843)	Procent (100%)*
1	Od dyrektora szkoły	22	2,6
2	Z kuratorium	1	0,1
3	Z listu skierowanego bezpośrednio do mnie	23	2,7
4	Od innych rodziców z klasy dziecka	28	3,3
5	Od nauczyciela dziecka	764	90,6
6	Z innego źródła	1	0,1
7	Brak danych	4	5

* Odpowiedzi nie sumują się do 100, ponieważ respondenci mogli wybrać więcej niż jedną odpowiedź.

Rodzice/opiekunowie dzieci wyrazili także swoje zdanie na temat procesu nauczania i szkoły dziecka. Celem tego było przekonanie się, czy zaplanowane w ramach projektu działania, takie jak szkolenia nauczycieli, wyposażenie szkoły w pomo-

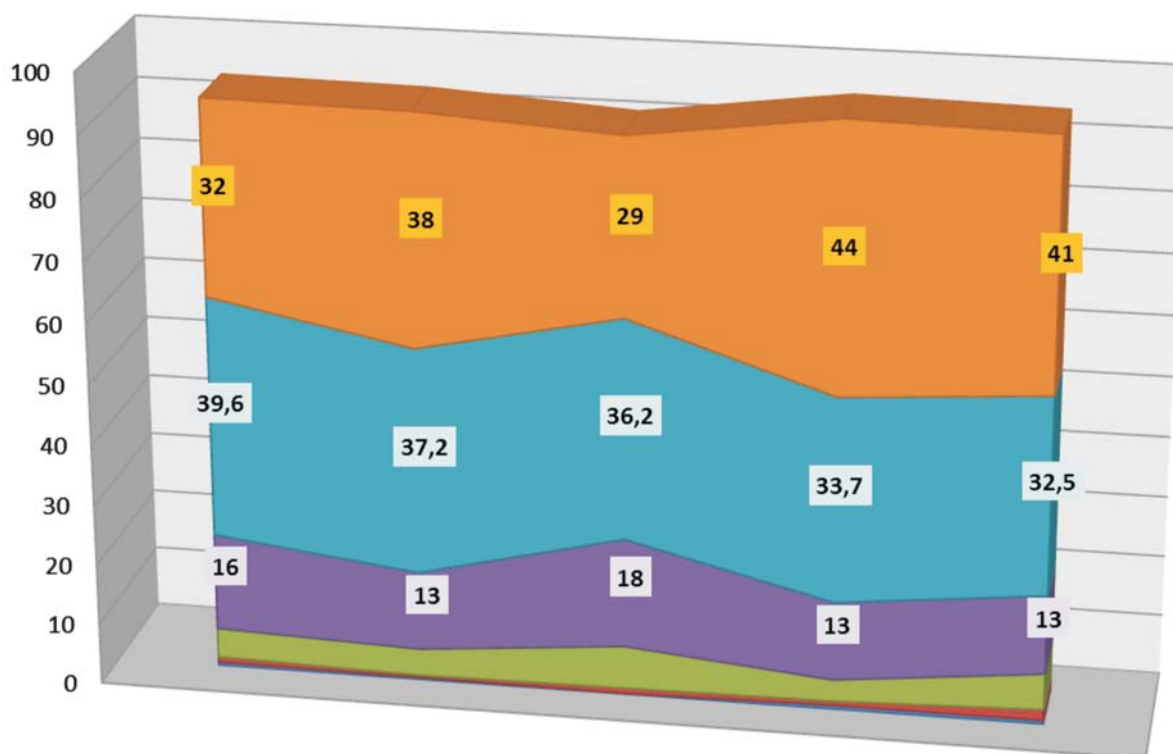
ce dydaktyczne, wypracowanie innowacyjnych programów nauczania, są trafne i potrzebne. Najwięcej najwyższych ocen („szóstek”) w ocenie respondentów otrzymała szkoła ich dziecka w kategorii: „zaangażowanie i życzliwość nauczyciela” - 548 wskazań, na drugim miejscu wśród „szóstek” znalazła się, kompetentna kadra. Z kolei najniższe oceny - tzw. „jedyńki” - otrzymały kategorie: „dobre wyposażenie szkoły” oraz „atrakcyjna oferta zajęć pozalekcyjnych” (odpowiednio 29 i 30 wskazań). Powyższe dane wskazują na potrzebę, a więc i trafność zaprojektowanych działań. Wprawdzie kompetencje nauczycieli zostały ocenione wysoko (50%), ale istnieje jeszcze duża możliwość poprawy w tym zakresie.

Wykres nr 11



Podobnie rozkład odpowiedzi przedstawia się w przypadku oceny przez respondentów nauki w szkole. Opiekunowie dzieci najwyżej ocenili naukę dziecka w aspekcie rozwijania jego wiedzy i umiejętności (371 wskazań), bardzo mało było negatywnych „jedyńkowych” wskazań. Natomiast jedynie na poziomie dostatecznym (60 wskazań) oceniono naukę w kategorii atrakcyjności.

Jaka według Pani/Pana dziecka jest dla niego nauka w szkole?



	ciekawa	przyjazna	atrakcyjna	rozwija jego wiedzę i umiejętności	dopasowana do jego możliwości
6 [%]	32	38	29	44	41
5 [%]	39,6	37,2	36,2	33,7	32,5
4 [%]	16	13	18	13	13
3 [%]	4,9	4,5	7,1	3,6	6
2 [%]	0,9	0,4	0,9	0,7	1,8
1 [%]	0,6	0,4	0,2	0,7	0,7

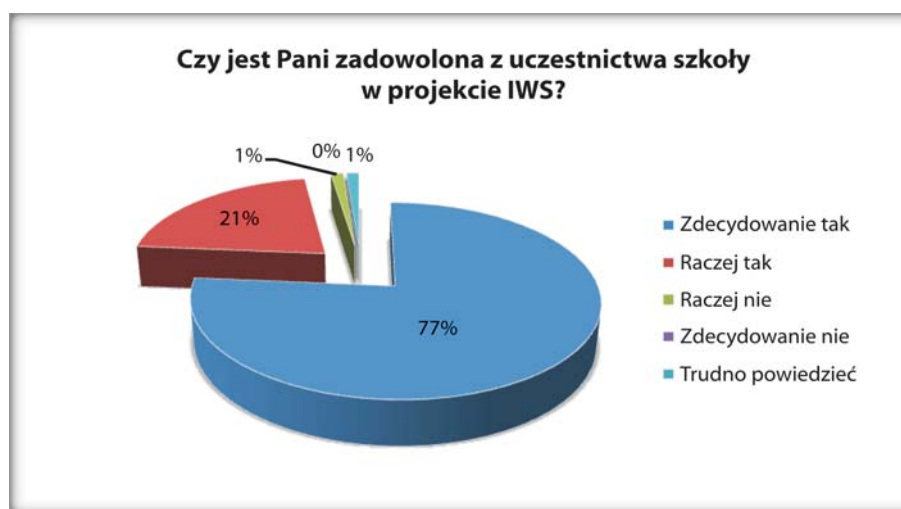
4. Ocena projektu z perspektywy nauczycieli, rodziców / opiekunów dzieci i dyrekcji szkół - wyniki badań ewaluacyjnych

O podsumowanie projektu zostały poproszone trzy grupy: nauczyciele, rodzice / opiekunowie dzieci oraz dyrekcja szkoły biorącej udział w projekcie.

a) Nauczyciele

Zdecydowana większość nauczycieli - 97,2 % (połączenie kategorii „zdecydowanie tak” i „raczej tak”) - jest zadowolona z udziału w projekcie. Nie znalazł się żaden nauczyciel przeciwnego zdania.

Wykres nr 13



Największą korzyścią dla nauczycieli były dodatkowe zajęcia dla dzieci ze szczególnymi potrzebami edukacyjnymi (38,8% wskazań). Niewiele mniej osób wskazało na szkolenia (27,5% wskazań), następnie na otrzymane przez szkołę pomoce dydaktyczne (17,5% wskazań), na ostatnim miejscu pojawiły się programy bazowe (15,5% wskazań).

Tabela nr 25

	Co jest dla Pani największą korzyścią w związku z udziałem w projekcie?	Liczba jednostek (N=80)	Procent (100%)
1	Otrzymanie przez szkołę nowego sprzętu do zajęć z dziećmi	14	17,5
2	Szkolenia merytoryczne nauczycieli	22	27,5
3	Dodatkowe zajęcia lekcyjne dla dzieci ze specjalnymi potrzebami edukacyjnymi	31	38,8
4	Wypracowane w ramach projektu innowacyjne programy bazowe	12	15,0
5	Brak odpowiedzi	1	1,2

W momencie zakończenia projektu 45% nauczycieli było zdania, że ich kompetencje w zakresie nowoczesnych metod nauczania w pracy z dziećmi o specjalnych potrzebach edukacyjnych są na bardzo dobrym poziomie. Stanowi to wzrost o 34% w porównaniu z rozpoczęciem projektu, kiedy to tylko 11% kadry dydaktycznej było takiego zdania.

Wykres nr 14



Ponadto wzrost w zakresie kompetencji dotyczących nowoczesnych metod nauczania zdecydowana większość nauczycieli (67,5% wskazań) przypisuje swojemu udziałowi w projekcie IWS.

Wykres nr 15



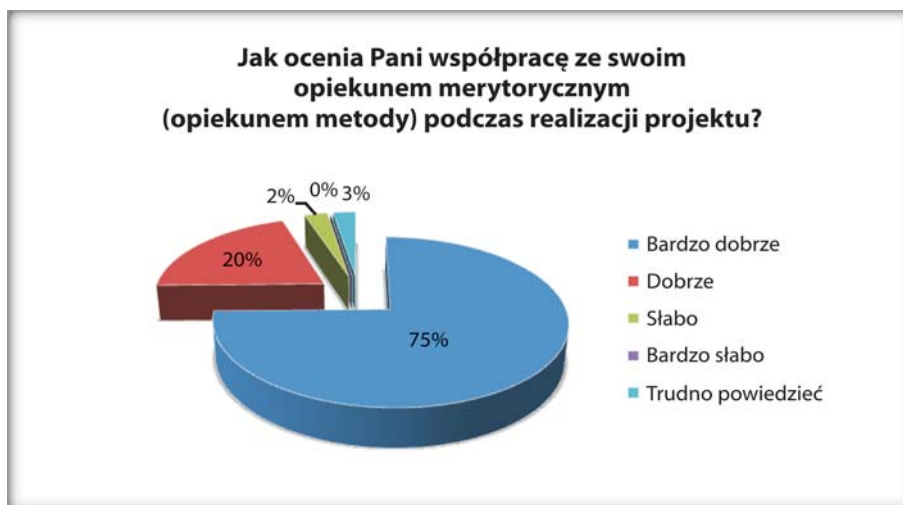
Nauczyciele są również zadowoleni z zaproponowanych w ramach projektu form podnoszenia kwalifikacji. Ponad połowa respondentów zdecydowanie to potwierdziła (52,5% wskazań), a 43,8% udzieliło pozytywnej odpowiedzi.

Wykres nr 16



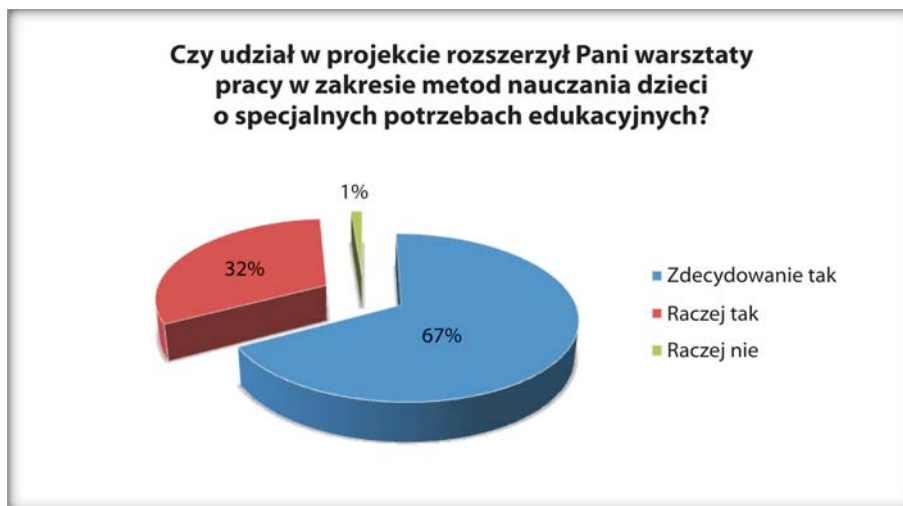
Pozytywnie nauczyciele postrzegają współpracę ze swoimi opiekunami merytorycznymi. Zdecydowana większość (73,8% wskazań) ocenia ją jako bardzo dobrą. Nie znalazła się żadna osoba określająca ją w kategorii bardzo słabej. Wyniki w tym obszarze pozostają zatem spójne z wcześniejszymi opiniami respondentów w zakresie współpracy z opiekunami merytorycznymi wybranej metody, która zarówno pod względem wzajemnej komunikacji, jak i wsparcia merytorycznego była w czasie projektu oceniana pozytywnie. Szczegółowo przedstawiano te wyniki w rozdziale dotyczącym realizacji działań projektowych.

Wykres nr 17



Według ankietowanych nauczycieli projekt przyczynił się również to rozszerzenia ich warsztatu pracy w zakresie metod pracy z uczniem. Prawie wszyscy respondenci (97,4% wskazań, jako połączenie kategorii „zdecydowanie tak” i „raczej tak”) wyrazili pozytywną opinię w tym względzie.

Wykres nr 18



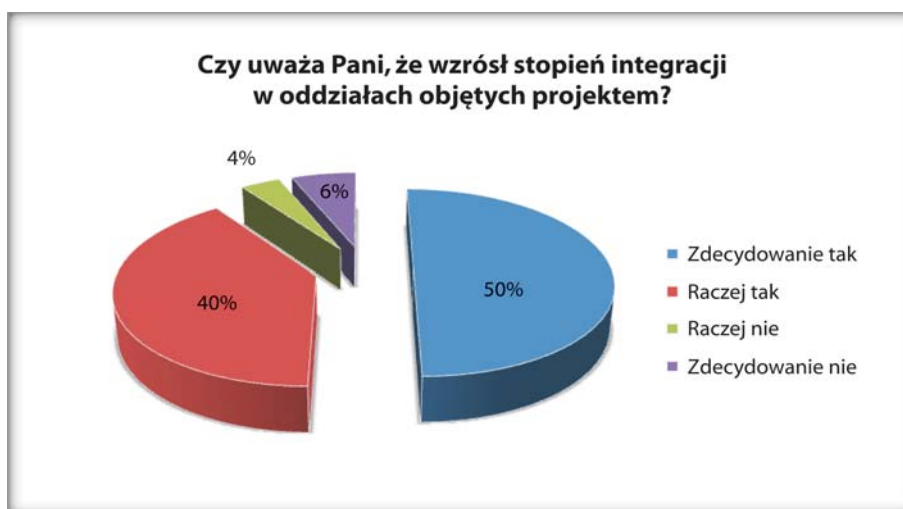
Zrealizowany projekt według nauczycieli przyczynił się również do uatrakcyjnienia oferty edukacyjnej szkoły. Uważa tak 97,5% ankietowanych (wynik dla kategorii „zdecydowanie tak” i „raczej tak”).

Tabela nr 26

	Czy uważa Pani, że udział szkoły w projekcie przyczynił się do uatrakcyjnienia oferty edukacyjnej szkoły?	Liczba jednostek (N=80)	Procent (100%)
1	Zdecydowanie tak	56	70,0
2	Raczej tak	22	27,5
3	Raczej nie	1	1,2
4	Zdecydowanie nie	0	0
5	Trudno powiedzieć	0	0

Projekt miał również wpływ na wzrost stopnia integracji w oddziałach szkolnych objętych projektem. Takiego zdania jest 90% respondentów (wynik dla połączenia kategorii „zdecydowanie tak” i „raczej tak”).

Wykres nr 19



O ile dla nauczycieli największą korzyścią płynącą z projektu były dodatkowe zajęcia dla dzieci ze szczególnymi potrzebami edukacyjnymi, o tyle według nich dla szkoły są to pomoce dydaktyczne - 42,5% wskazań, następnie dodatkowe zajęcia (37,5% wskazań). Na trzecim miejscu znalazły się programy bazowe - 10% wskazań.

Tabela nr 27

	Co jest według Pani największą korzyścią dla szkoły w związku z jej udziałem w projekcie?	Liczba jednostek (N=80)	Procent (100%)
1	Otrzymanie przez szkołę nowego sprzętu do zajęć z dziećmi	34	42,5
2	Szkolenia merytoryczne nauczycieli	6	7,5
3	Dodatkowe zajęcia lekcyjne dla dzieci ze szczególnymi potrzebami	30	37,5
4	Wypracowane w ramach projektu innowacyjne programy bazowe	8	10,0
5	Brak odpowiedzi	2	2,5

b) Dyrekcja

Podobnie jak nauczyciele, również dyrektorzy placówek biorących udział w projekcie IWS w zdecydowanej większości (91,2% wskazań dla kategorii „zdecydowanie tak”) są z niego zadowoleni. Nie pojawiła się żadna odpowiedź negatywna.

Wykres nr 20



Większość dyrektorów szkół (88,2% wskazań) uważa, że projekt wsparł rozwój zawodowy nauczyciela, który w nim uczestniczył.

Wykres nr 21



Ponadto również pozytywnie dyrektorzy oceniają projekt jako element mający wpływ na uatrakcyjnienie oferty edukacyjnej szkoły. Podobnie jak w poprzednich obszarach, nie pojawiały się żadne opinie negatywne.

Tabela nr 28

	Czy uważa Pani/Pan, że udział szkoły w projekcie przyczynił się do uatrakcyjnienia oferty edukacyjnej szkoły?	Liczba jednostek (N=34)	Procent (100%)
1	Zdecydowanie tak	27	79,4
2	Raczej tak	7	20,6
3	Raczej nie	0	0
4	Zdecydowanie nie	0	0
5	Trudno powiedzieć	0	0

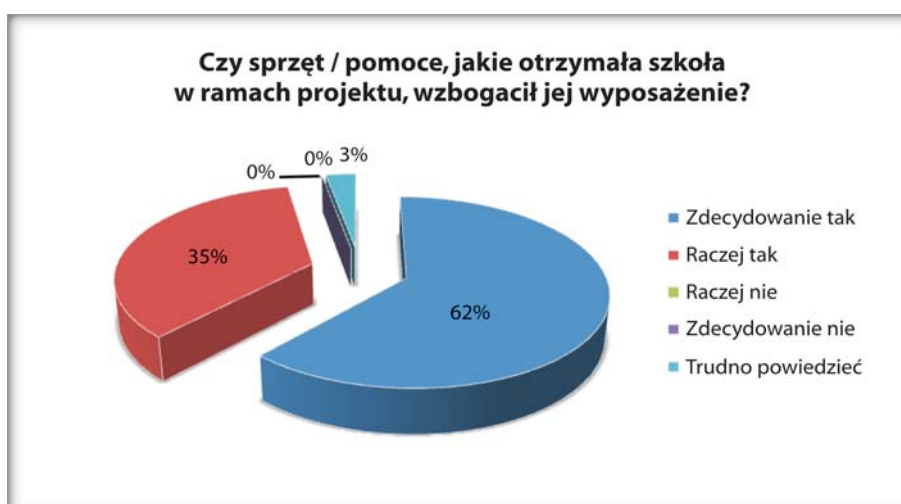
Dyrekcja szkoły, tak jak nauczyciele uczestniczący w projekcie, uważa, że wzrósł stopień integracji w oddziałach objętych projektem. Wszyscy respondenci odnieśli się pozytywnie do tej kwestii.

Wykres nr 22



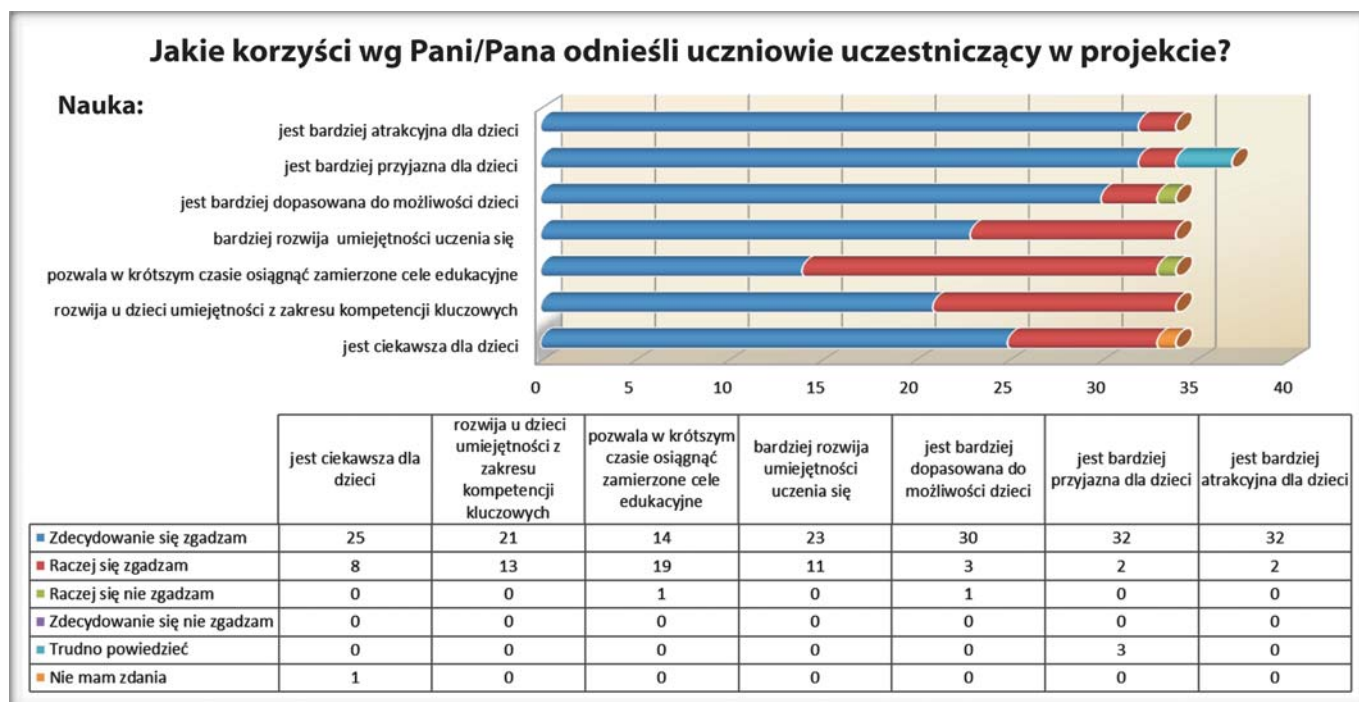
Wszyscy dyrektorzy szkół uważają również, że pomoce, jakie placówki otrzymały w ramach projektu, wzbogaciły ich wyposażenie.

Wykres nr 23



Dyrekcja szkół biorących udział w projekcie uważa, że dzięki projektowi nauka stała się przede wszystkim bardziej atrakcyjna i przyjazna dla dzieci, jak również dopasowana do ich możliwości. Ponadto stała się ciekawsza oraz bardziej rozwijająca umiejętności uczenia się.

Wykres nr 24



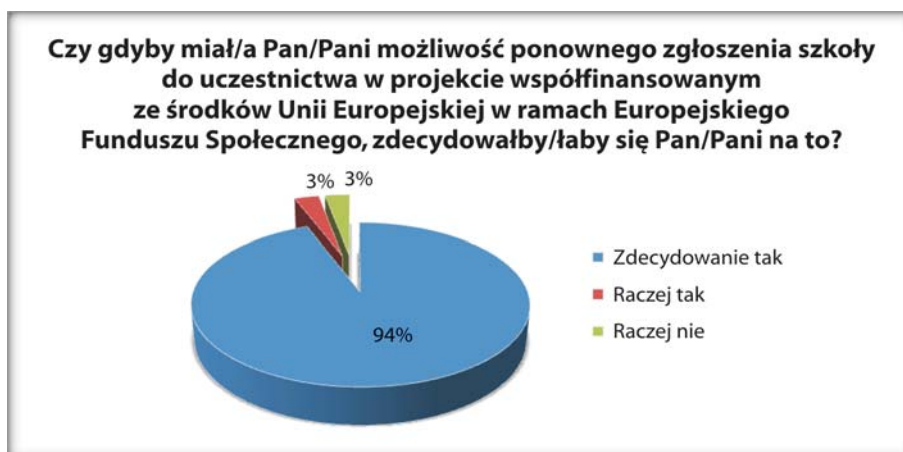
Wypracowane w ramach projektu innowacyjne programy bazowe do pracy z dziećmi ze szczególnymi potrzebami edukacyjnymi to według dyrektorów największa korzyść płynąca z udziału ich szkoły w projekcie (41,2% wskazań dla tej kategorii). Na drugim miejscu znalazły się dodatkowe zajęcia lekcyjne dla dzieci ze szczególnymi potrzebami edukacyjnymi (32,4% wskazań), na trzecim pomoce dydaktyczne (17,6% wskazań). Powstały w ten sposób ranking jest odmienny od tego stworzonego przez nauczycieli, u których programy bazowe znalazły się na ostatnim miejscu.

Tabela nr 29

	Co jest dla Pani/Pana największą korzyścią związaną z udziałem szkoły w projekcie?	Liczba jednostek (N=34)	Procent (100%)
1	Otrzymanie przez szkołę nowego sprzętu do zajęć z dziećmi	6	17,6
2	Szkolenia merytoryczne nauczycieli	3	8,8
3	Dodatkowe zajęcia lekcyjne dla dzieci ze szczególnymi potrzebami edukacyjnymi	11	32,4
4	Wypracowane w ramach projektu innowacyjne programy bazowe do pracy z dziećmi ze szczególnymi potrzebami edukacyjnymi	14	41,2

Dyrektorzy szkół, gdyby ponownie mieli taką możliwość, zgłosiliby szkołę do projektu edukacyjnego finansowanego ze środków UE.

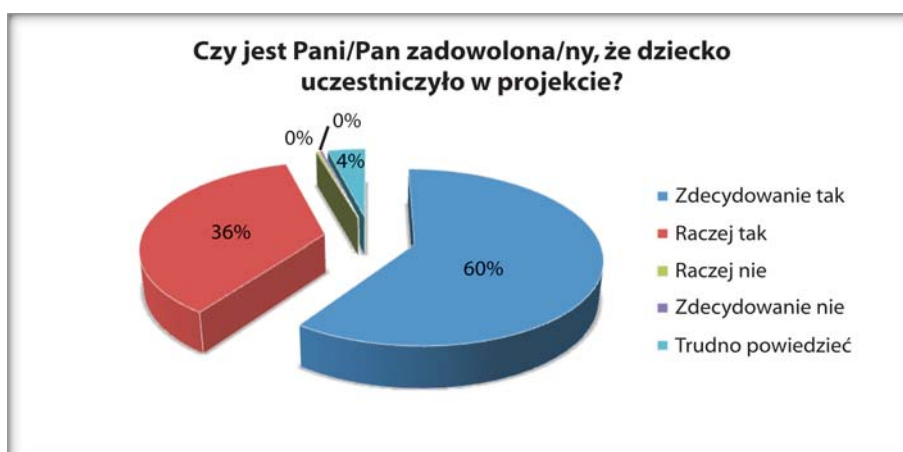
Wykres nr 25



c) Rodzice / opiekunowie dzieci

Rodzice/opiekunowie dzieci biorących udział w projekcie pozytywnie odnieśli się do jego realizacji, tak samo jak ankietowani nauczyciele i dyrektorzy. Zdecydowana większość respondentów (95,5% dla połączenia kategorii „zdecydowanie tak” i „raczej tak”) jest zadowolona z uczestnictwa dziecka w projekcie IWS.

Wykres nr 26



Podobnie przedstawia się rozkład odpowiedzi dotyczący pozytywnego wpływu projektu na dzieci w nim uczestniczące. W tym przypadku również zdecydowana większość respondentów (92,1% dla połączenia kategorii „zdecydowanie tak” i „raczej tak”) wyraziła dobrą opinię.

Wykres nr 27



V. Realizacja rezultatów miękkich projektu

Rezultaty miękkie w odniesieniu do uczniów dla projektu „Innowacyjne wsparcie szkół uwzględniające specjalne potrzeby edukacyjne uczniów”, które były weryfikowane podczas badań ewaluacyjnych (technika ankiety), to:

- wzrost kompetencji kluczowych u uczniów ze specjalnymi potrzebami edukacyjnymi, przede wszystkim w zakresie możliwości uczenia się, czytania, pisania liczenia, a w konsekwencji poprawa efektów nauczania o 7%;
- nabycie u uczniów kompetencji społecznych i lepsza integracja z pełnosprawnymi rówieśnikami;
- poprawa koncentracji uwagi i uatrakcyjnienie procesu nauczania poprzez wdrożenie dostosowanych do specyfiki szkół i uczniów innowacyjnych programów o 7%.

Przedstawione powyżej rezultaty miękkie projektu były monitorowane w czasie całego jego trwania za pomocą kwestionariuszy ankietowych kierowanych do nauczycieli. Poniższa tabela przedstawia zbiorcze wyniki (połączenie dwóch kategorii „zdecydowanie tak” i „raczej tak”) z 3 ankiet ewaluacyjnych (badania ilościowe), w których nauczyciele w skali od „zdecydowanie tak” do „zdecydowanie nie” mieli określić, jak oceniają możliwości swoich uczniów w poszczególnych obszarach ich funkcjonowania. Przedstawione wyniki wskazują, że od samego początku nauczyciele, przydzielając wysokie odpowiedzi dla poszczególnych kategorii, wiązali duże nadzieje z projektem i jego działaniami, upatrując w nich możliwość wzrostu kluczowych kompetencji u swoich uczniów (patrz wyniki pierwszego badania). Trzecie badanie ankietowe przeprowadzone w marcu 2011 roku pokazuje, że już na tym etapie trwania projektu w zakresie ocenianych obszarów pojawiają się wyniki wskazujące na sukcesywny wzrost rozwoju kompetencji, z wyłączeniem jedynie uatrakcyjnienia procesu nauczania. Trzecie badanie - zamykające ankiety ewaluacyjne - pokazuje, że trend ocen utrzymał się, a w porównaniu z pierwszym badaniem wykazał założone w projekcie wartości wzrostu.

W jakich obszarach, poprzez udział w projekcie oczekuje, Pani rozwoju kompetencji uczniów? Proszę ocenić każde z podanych kryteriów.							
	Badanie na wejście		Badanie III ewaluacja		Badanie na wyjście		Różnica między I a III badaniem
	N=100	%	N=89	%	N=80	%	%
Gotowość do uczenia się	89	89%	84	94,3%	77	96,25%	7,25%
Gotowość do czytania	85	85%	78	87,6%	74	92,5%	7,5%
Gotowość do pisania	84	84%	83	93,2%	73	91,25%	7,25%
Gotowość do liczenia	85	85%	79	88,7%	74	92,5%	7,5%
Koncentracja uwagi	91	91%	88	98,8%	79	98,75%	7,75%
Kompetencje społeczne	88	88%	86	96,6%	76	95%	7,0%
Integracja z uczniami	89	89%	86	96,6%	77	96,25%	7,25%
Uatrakcyjnienie procesu nauczania	93	93%	72	80,8%	80	100%	7,0%

Podsumowanie wyników z 3 badań ewaluacyjnych (wejście, III ewaluacja, wyjście z projektu - nauczyciele)

Pytania dotyczące rozwoju kluczowych kompetencji wśród dzieci skierowano również do ich rodziców/opiekunów. Zostali oni poproszeni o wyrażenie swojej opinii w momencie uruchomienia projektu oraz jego zakończenia. Wyniki dwóch badań, jak i różnic pomiędzy nimi przedstawia poniższa tabela. Ogólna chęć dziecka do nauki oraz umiejętność koncentracji przez niego uwagi to jedyne obszary, co do których część rodziców / opiekunów zmieniła zdanie w porównaniu z momentem uruchomienia projektu i nie zaobserwowała poprawy funkcjonowania w nich u swoich dzieci, co szerzej zostanie jeszcze omówione. Natomiast ocena pozostałych kompetencji jest pozytywna i widać wyraźny wzrost na zakończenie projektu. Przedstawione wyniki płynące z ankiet rodziców / opiekunów dzieci są elementem uzupełniającym wcześniej zaprezentowane dane i nie stanowią podstawy do weryfikacji założonych rezultatów miękkich projektu. Wiadomo, że rodzice / opiekunowie dzieci nie mieli takich możliwości, jak i nie dysponowali taką wiedzą fachową, aby stać się podmiotem weryfikującym założone cele. Prezentacja tych wyników wskazuje jednak niewątpliwie na spójność płynących z różnych źródeł i narzędzi danych, co warto podkreślić.

	W związku z udziałem Pana/Pani dziecka w projekcie, w jakich obszarach spodziewa się Pan/Pani zmian u swojego dziecka?	Liczba jednostek (N=843)	Procent (100%)	Liczba jednostek (N=937)	Procent (100%)	Różnica pomiędzy I a II badaniem
1	Ogólnej chęci dziecka do nauki	660	78,3%	486	51,9%	-26,4%
2	Ogólnej chęci dziecka do czytania	404	47,9%	640	68,3%	20,4%
3	Ogólnej chęci dziecka do pisania	372	44,1%	714	76,2%	32,1%
4	Ogólnej chęci dziecka do liczenia	313	37,1%	674	71,9%	34,8%
5	Umiejętności koncentracji uwagi przez dziecko	619	73,4%	601	64,1%	-9,3%
6	Umiejętności dobrego kontaktu dziecka z koleżankami i kolegami	449	53,3%	510	54,4%	1,1%
7	Umiejętności poprawnego zachowania się dziecka	414	49,1%	647	69,1%	20%
8	Zadowolenia dziecka z zajęć	581	68,9%	738	78,8%	10,1%

Podsumowanie wyników 2 badań ewaluacyjnych (wejście i wyjście z projektu - rodzice / opiekunowie dzieci)

W opinii rodziców ogólna chęć dzieci do nauki w trakcie trzyletniego cyklu spadła o 26,4%. Jest to naturalna tendencja na pierwszym etapie edukacji, w którym to dziecko weryfikuje swoje wyobrażenia z rzeczywistością. Każdy kolejny rok nauki zmniejsza ilość zajęć nastawionych na ogólny rozwój na rzecz wyuczenia kompetencji i wzrastają wymagania w stosunku do dziecka. Jednak cenną rzeczą w tym badaniu jest ogromny wzrost ogólnej gotowości dzieci do nabywania takich kompetencji jak: czytanie, pisanie, liczenie.

Koleją niezgodnością w opinii rodziców i nauczycieli jest ocena umiejętności koncentracji uwagi, którą nauczyciele określili jako wzrostową na poziomie 7,75%, a rodzice jako spadek o 9,3%. Taka sytuacja mogła być spowodowana tym, że w szkole są zdecydowanie bardziej sprzyjające warunki do koncentracji uwagi. Cała grupa skupia się na wykonaniu podobnych zadań i nie ma bodźców rozpraszających, jakie mają miejsce w domu, jak np. telewizja, gry komputerowe itp. W szkole uczeń jest w sytuacji silnie ustrukturalizowanej, nauka przebiega w sposób proceduralny i rytualny, jasno określony, natomiast w domu dziecko samo musi zorganizować sobie proces uczenia się. Stąd może wynikać tak duża różnica pomiędzy opiniami rodziców i nauczycieli.

Ostatnim czynnikiem nisko ocenionym przez rodziców jest umiejętność dobrego kontaktu dziecka z koleżankami i kolegami. Dziecko w wieku wczesnoszkolnym w rozwoju społecznym wykazuje jeszcze tendencję do tworzenia relacji z dorosłym jako autorytetem, a kontakty z rówieśnikami są ważne, ale jeszcze nie dominują w relacjach dziecka. Większość kontaktów z rówieśnikami jest realizowana na terenie szkoły, a nie zawsze warunki domowe sprzyjają obserwowaniu tego typu zachowań dziecka.

W projekcie założono, że badanie opinii rodziców nie jest diagnostyczne dla potrzeb projektowych, również badanie opinii nauczycieli dotyczących gotowości zostało przeprowadzone w odniesieniu do grupy. Gotowość dzieci do uczenia się, pisania, liczenia, czytania została osiągnięta, na podstawie opinii nauczycieli, na poziomie przynajmniej 7%, co jest zgodne z przyjętymi założeniami. Jednak zdecydowanie wyżej plasują się wyniki badania wzrostu kompetencji już w samym czasie wdrażania innowacji, prowadzone w stosunku do każdego dziecka. Do badania wzrostu kompetencji zastosowano inne narzędzie, bardziej szczegółowe, zbieżne z określaniem osiągnięć uczniów w ocenach opisowych nauczycieli. Prezentowane poniżej wyniki odnoszą się do wybranej grupy 200 uczniów i indywidualnie obserwuje się bardzo różny stopień wzrostu kompetencji, a nawet w jednym przypadku regres, co jest niestety zjawiskiem zauważanym w pracy z uczniami ze specjalnymi potrzebami edukacyjnymi, szczególnie u uczniów z niepełnosprawnością intelektualną.

Badanie przeprowadzali nauczyciele pod kierunkiem opiekunów kursów, w oparciu o ujednolicone dla wszystkich uczniów narzędzie test-obszernia.

Projekt „Innowacyjne wsparcie szkół uwzględniające specjalne potrzeby edukacyjne uczniów” był nakierowany na rozwój kompetencji kluczowych na pierwszym etapie edukacyjnym. Kompetencje kluczowe są zawarte w podstawie programowej i określone na jej początku.

Do umiejętności kluczowych na pierwszym etapie edukacyjnym zalicza się m.in.:

1. Umiejętność planowania, organizowania i oceniania własnego uczenia się.
2. Umiejętność skutecznego komunikowania się w różnych sytuacjach.

3. Umiejętność efektywnego współdziałania w zespole
4. Umiejętność rozwiązywania problemów w twórczy sposób.

Natomiast w projekcie IWS założono następujące rezultaty miękkie:

- wzrost kompetencji kluczowych u uczniów ze specjalnymi potrzebami edukacyjnymi, przede wszystkim w zakresie możliwości uczenia się, czytania, pisania, liczenia, a w konsekwencji poprawa efektów nauczania o 7%
- nabycie u uczniów kompetencji społecznych i lepsza integracja z pełnosprawnymi rówieśnikami
- poprawa koncentracji uwagi i uatrakcyjnienie procesu nauczania poprzez wdrożenie dostosowanych do specyfiki szkół i uczniów innowacyjnych programów o 7%.

Opiekunowie merytoryczni opracowali test - obserwację, która została dokonana w ostatnim roku - czyli w okresie wdrażania innowacji. Uczniowie zostali ocenieni w I i II semestrze w dwóch obszarach: sferze poznawczej oraz w sferze emocjonalno - społecznej.

Każdy z obszarów składał się ze wskaźników podlegających ocenie, i tak:

- » w sferze poznawczej oceniano 8 wskaźników takich jak:
 - wykonuje zadania zlecone przez nauczyciela
 - doprowadza pracę do końca
 - potrafi planować własną pracę
 - porównuje, dostrzega podobieństwa i różnice
 - abstrahuje, uogólnia, klasyfikuje
 - rozumie treści obrazków, zagadek, poleceń
 - dostrzega związki przyczynowo - skutkowe
 - zapamiętuje piosenki, wiersze, rymowanki
- » w sferze społeczno - emocjonalnej oceny dokonywano w 9 kategoriach, takich jak:
 - posiada umiejętność pracy w zespole
 - wykazuje własną inicjatywę
 - potrafi opanować swoje emocje
 - reaguje adekwatnie do sytuacji
 - wykazuje aktywność na zajęciach
 - przestrzega norm społecznych w klasie i w szkole
 - udziela innym pomocy
 - wykazuje zainteresowanie nauką
 - rozwiązuje problemy i konflikty bez agresji i użycia siły.

Metody zaproponowane w projekcie IWS, takie jak: kinezylogia edukacyjna, integracja sensoryczna, stymulacja polisensoryczna czy metoda M. Montessori, przede wszystkim koncentrowały się na wspieraniu sfery emocjonalno - społecznej. Biorąc pod uwagę, że dzieci ze specjalnymi potrzebami edukacyjnymi w klasach integracyjnych często rozwijają się nieharmonijnie, dochodzi do tzw. regresów, a zaburzenia sensoryczne, poznawcze i fizyczne przyczyniają się do bardzo zróżnicowanego obrazu rozwojowego, w projekcie IWS założono, że badaniu będzie podlegała przede wszystkim sfera emocjonalno - społeczna i poznawcza, które przekładają się bezpośrednio na kompetencje w uczeniu się i na gotowość dziecka do nauki, pisania, liczenia, czytania, czyli wskaźniki zakładane w projekcie. A za wzrost kompetencji będzie uważało się średni wzrost w analizowanej grupie.

W niniejszym raporcie przedstawiono wyniki z czterech grup, gdzie analizowano 17 wskaźników w losowo wybranej grupie po 50 osób.

Badania obszarów: poznawczego i społeczno - emocjonalnego dokonano dwa razy w ciągu jednego roku i porównano wyniki. Każdy uczeń został oceniony na 17-stopniowej skali (8 w sferze poznawczej i 9 w sferze emocjonalno - społecznej) maksymalny wynik, jaki mógł uczeń osiągnąć, wynosił 51 punktów (3 punkty za każdy wskaźnik) w pierwszym i drugim badaniu, a minimalny to 17 (1 punkt za każdy wskaźnik). Porównano osiągnięte wyniki i obliczono różnicę, która stanowiła wzrost w zakresie rezultatów miękkich.

Wyniki badania grupy integracji sensorycznej:

Uczeń IS	Sfera poznawcza				Sfera emocjonalno - społeczna			
	Badanie na wejściu Ilość punktów	Badanie na wyjściu Ilość punktów	różnica		Badanie na wejściu Ilość punktów	Badanie na wyjściu Ilość punktów	różnica	
			Pkt.	%			Pkt.	%
1	19	20	1	4,2	20	23	3	11,1
2	13	17	4	16,7	10	23	13	48
3	11	13	2	8,3	18	21	3	11,1
4	13	16	3	12,5	17	20	3	11,1
5	13	16	3	12,5	17	18	1	3,7
6	18	25	5	20,8	23	25	2	7,4
7	15	16	1	4,2	17	20	3	11,1
8	13	16	3	12,5	16	21	5	18,51
9	16	24	8	33,3	20	27	7	25,9
10	22	24	2	8,3	25	27	2	7,4
11	15	23	8	33,3	19	27	8	29,6
12	11	18	7	29,1	14	21	7	25,9
13	24*	24	0	0	24	27	3	11,1
14	8	16	8	33,3	9	15	6	22,2
15	18	22	8	33,3	18	25	7	25,9
16	16	24	8	33,3	21	25	4	14,8
17	8	13	5	20,8	9	13	4	14,8
18	16	21	5	20,8	19	25	6	22,2
19	19	24	5	20,8	18	23	5	18,5
20	10	16	6	25	9	18	9	33,3
21	8	16	8	33,3	9	18	9	33,3
22	21	24	3	12,5	24	27	3	11,1
23	14	20	7	29,1	13	21	8	29,6
24	12	16	4	16,6	18	19	1	3,7
25	22	24	2	8,3	27***	27	0	0
26	12	19	7	29,1	24	26	2	7,4
27	12	15	2	8,3	23	25	2	7,4
28	11	16	5	20,8	21	23	2	7,4
29	13	20	7	29,1	18	21	3	11,1
30	12	19	7	29,1	20	20	0	0
31	15	17	2	8,3	17	21	4	14,8
32	24*	24	0	0	24	26	2	7,4
33	20	22	2	8,3	23	26	3	11,1
34	19	21	2	8,3	24	25	1	3,7
35	16	21	5	20,8	17	21	4	14,8
36	23	24	1	4,2	25	26	1	3,7

Uczeń IS	Sfera poznawcza				Sfera emocjonalno - społeczna				
	Badanie na wejściu Ilość punktów	Badanie na wyjściu Ilość punktów	różnica		Badanie na wejściu Ilość punktów	Badanie na wyjściu Ilość punktów	różnica		
			Pkt.	%			Pkt.	%	
37	21	23	2	8,3	23	25	2	7,4	
38	8	12	4	16,6	18	21	3	11,1	
39	22	23	1	4,2	26	27	1	3,7	
40	21	23	2	8,3	14	20	6	22,2	
41	11	13	2	8,3	19	22	3	11,1	
42	15	18	3	12,5	16	17	1	3,7	
43	14	20	6	25	10	23	13	48,1	
44	16	20	4	16,6	16	20	4	14,8	
45	20	22	2	8,3	22	25	3	11,1	
46	20	23	3	12,5	19	25	6	22,2	
47	17	20	3	12,5	10	14	4	14,8	
48	15	18	3	12,5	20	22	2	7,4	
49	22	23	1	4,2	26	27	1	3,7	
50	8	12	4	16,6	15	17	2	7,4	
Razem			3,92	16,3	Razem			3,96	14,6

* 24 wynik maksymalny na wejściu - brak możliwości rozwoju liczony w tej skali

*** 27 w sferze emocjonalno - społecznej - maksymalny wynik wynosi 27, w tej skali nie można było zmierzyć rozwoju

W grupie Integracji sensorycznej wzrost kompetencji miękkich wynosi: dla sfery poznawczej 16,3%, a dla sfery emocjonalno - społecznej 14,6%.

W rozwoju poznawczym najniższym wynikiem osiągniętym w tej grupie jest 1-punktowy wzrost, czyli 4,2% i taki wynik osiągnęło 5 osób, z czego 2 osoby osiągnęły w sferze społeczno - emocjonalnej wzrost powyżej 10%, co wskazuje na nieharmonijny wzrost w sferze poznawczej i społeczno - emocjonalnej. Pozostałe trzy osoby osiągnęły też niewielki (1-punktowy, 3,7%) wzrost kompetencji w rozwoju społeczno - emocjonalnym, jednak ich ogólne wyniki już w pierwszej próbie były bardzo wysokie (otrzymały 22/23 punkty na 24 możliwych w sferze poznawczej i 25/26 na 27 możliwych w sferze społeczno - emocjonalnej).

Również w przypadku dwóch osób w sferze poznawczej nie odnotowano wzrostu kompetencji, jednak badanie tym narzędziem nie pozwoliło na określenie rozwoju, ponieważ już w pierwszym pomiarze osiągnęły one 24 punkty, co stanowi maksymalny wynik, odnotowano jednak w stosunku do nich rozwój w sferze społeczno - emocjonalnej o 2 i 3 punkty (7,2% i 11,1%). Najwyższym wynikiem osiągniętym w sferze poznawczej był 8-punktowy wzrost kompetencji, co stanowi ok. 33,3% i uzyskało je 6 osób.

Natomiast w sferze społeczno - emocjonalnej brak wzrostu był u jednej osoby, jednak uzyskała ona maksymalny wynik już w pierwszym badaniu i wzrost nie był możliwy w badaniu tym samym narzędziem, a 7 osób miało niewielki 1-procentowy wzrost (3,7%), z czego 4 osoby miały wzrost kompetencji od 2 do 4 punktów w obszarze poznawczym. Dwie osoby osiągnęły bardzo duży, aż 13-punktowy wzrost kompetencji społeczno - emocjonalnych (prawie 50%), co stanowiło najwyższy rezultat w tej grupie. 22 uczniów uzyskało wyniki powyżej średnich wyników uzyskanych przez wszystkich badanych w sferze poznawczej, a 14 uczniów w sferze społeczno - emocjonalnej.

Uczeń SP	Sfera poznawcza				Sfera emocjonalno - społeczna			
	Badanie na wejściu Ilość punktów	Badanie na wyjściu Ilość punktów	różnica		Badanie na wejściu Ilość punktów	Badanie na wyjściu Ilość punktów	różnica	
			Pkt.	%			Pkt.	%
1	17	23	6	25	24	26	2	7,4
2	24	24	0	0	24	27	3	11,1
3	22	23	1	4,2	20	24	4	14,8
4	13	16	3	12,5	16	22	6	22,2
5	18	24	6	25	17	24	7	25,9
6	12	18	6	25	15	21	6	22,2
7	14	17	3	12,5	12	18	6	22,2
8	16	19	3	12,5	17	21	4	14,8
9	16	17	1	4,2	18	23	5	18,5
10	16	19	3	12,5	20	24	4	14,8
11	16	21	5	20,8	22	26	4	14,8
12	16	19	3	12,5	17	24	7	25,9
13	16	17	1	4,2	18	23	5	18,5
14	16	19	3	12,5	20	24	4	14,8
15	16	21	5	20,8	22	27	5	18,5
16	14	17	3	12,5	18	19	1	3,7
17	11	18	7	29,1	14	20	6	22,2
18	21	23	2	8,3	21	26	5	18,5
19	14	22	8	33,3	11	21	10	37
20	10	14	4	16,6	12	18	6	22,2
21	12	18	4	16,6	9	16	7	25,9
22	18	23	5	20,8	19	25	6	22,2
23	10	19	9	37,5	10	22	12	44,4
24	13	22	9	37,5	12	21	9	33,3
25	12	19	7	29,1	15	22	7	25,9
26	15	23	8	33,3	11	15	4	14,8
27	16	24	8	33,3	17	26	9	33,3
28	9	16	7	29,1	9	17	8	29,6
29	11	17	6	25	11	14	3	11,1
30	10	13	3	12,5	11	15	4	14,8
31	17	23	6	25	20	22	2	7,4
32	12	18	6	25	10	15	5	18,5
33	9	13	4	16,6	9	18	9	33,3
34	16	23	7	29,1	17	21	4	14,8
35	8	16	8	33,3	18	23	5	18,5
36	15	20	5	20,8	20	26	6	22,2
37	16	22	6	25	10	16	6	22,2

Uczeń SP	Sfera poznawcza				Sfera emocjonalno - społeczna				
	Badanie na wejściu Ilość punktów	Badanie na wyjściu Ilość punktów	różnica		Badanie na wejściu Ilość punktów	Badanie na wyjściu Ilość punktów	różnica		
			Pkt.	%			Pkt.	%	
38	9	17	8	33,3	21	25	4	14,8	
39	22	24	2	8,3	21	23	2	7,4	
40	22	24	2	8,3	19	23	4	14,8	
41	24	24	0	0	25	26	1	3,7	
42	18	24	6	25	24	27	3	11,1	
43	16	20	4	16,6	22	26	4	14,8	
44	8	16	8	33,3	12	19	7	25,9	
45	8	12	4	16,6	19	22	3	11,1	
46	8	16	8	33,3	10	19	9	33,3	
47	24	24	0	0	24	26	2	7,4	
48	17	24	7	29,1	18	21	3	11,1	
49	8	16	8	33,3	18	23	5	18,5	
50	17	24	7	29,1	25	27	2	7,4	
Razem			4,9	20,4	Razem			4,96	18,4

W grupie stymulacji polisensorycznej wzrost kompetencji miękkich wynosi: dla sfery poznawczej 20,4%, a dla sfery emocjonalno - społecznej 18,4%. W tej grupie w stosunku do 3 osób nie odnotowano wzrostu w sferze poznawczej, ponieważ osiągnęły one najwyższy wynik już w pierwszym badaniu, a wzrost kompetencji w ich przypadku w obszarze społeczno - emocjonalnym był na poziomie 1-3 punktowym od 3,7 do 11,1%. Troje uczniów wykazało niski 1-punktowy wzrost umiejętności poznawczych, jednak w sferze społeczno - emocjonalnej rozwinęły swoje umiejętności aż o 14,8% (jedna osoba) i 18,5% (2 uczniów). Natomiast 2 osoby rozwinęły swoje kompetencje aż o 9 punktów, co stanowi 37,5%.

W obszarze społeczno - emocjonalnym 2 osoby miały niewielki wzrost (1-punktowy), z czego jedna miała bardzo wysoki poziom już w pierwszym badaniu 25 pkt. na 27 możliwych, a druga uzyskała lepsze wyniki w rozwoju poznawczym na poziomie 12,5% (3 pkt.). Najwyższym wynikiem w sferze społeczno - emocjonalnej był rozwój o 44,4%, czyli 12 punktów. W tej grupie uzyskano najwyższe wyniki w rozwoju zarówno w sferze społeczno - emocjonalnej, gdzie aż 25 uczniów na 50 uzyskało wyniki powyżej średniej w badanej grupie, a w sferze poznawczej takie wyniki uzyskało aż 35 uczniów. [** ujemny wynik oznacza regres w rozwoju].

Uczeń KE	Sfera poznawcza				Sfera emocjonalno - społeczna			
	Badanie na wejściu Ilość punktów	Badanie na wyjściu Ilość punktów	różnica		Badanie na wejściu Ilość punktów	Badanie na wyjściu Ilość punktów	różnica	
			Pkt.	%			Pkt.	%
1	11	16	5	20,8	17	22	5	18,5
2	11	18	7	29,1	21	21	0	0
3	9	14	5	20,8	18	18	0	0
4	15	16	1	4,2	15	22	7	25,9
5	23	24	1	4,2	23	26	3	11,1
6	19	20	1	4,2	15	24	9	33,3
7	24*	24	0	0	18	21	3	11,1
8	21	23	2	8,3	20	26	6	22,2
9	11	16	5	20,8	11	17	6	22,2
10	14	16	2	8,3	13	24	11	40,7
11	14	16	2	8,3	22	24	2	7,4
12	15	18	3	12,5	16	19	3	11,1
13	24*	24	0	0	25	27	2	7,4
14	10	16	6	25	15	19	4	14,8
15	20	23	3	12,5	12	20	8	29,6
16	15	22	7	29,1	18	26	8	29,6
17	18	24	6	25	17	26	9	33,3
18	20	23	3	12,5	22	25	3	11,1
19	14	22	8	33,3	15	24	9	33,3
20	23	24	1	4,2	22	26	4	14,8
21	18	24	6	25	13	26	13	48,1
22	13	16	3	12,5	13	23	10	37
23	13	23	10	42	10	17	7	25,9
24	10	15	5	20,8	12	19	7	25,9
25	13	16	3	12,5	13	16	3	11,1
26	10	20	1	4,2	18	24	6	22,2
27	13	15	2	8,3	18	21	3	11,1
28	10	16	6	25	20	25	5	18,5
29	21	23	2	8,3	18	22	4	14,8
30	10	14	4	16,6	14	20	6	22,2
31	12	12	0	0	13	13	0	0
32	13	23	10	42	17	22	5	18,5
33	18	21	3	12,5	19	20	1	3,7
34	11	12	1	4,2	18**	17	-1	-3,7
35	17	19	2	8,3	19	23	4	14,8
36	22	24	2	8,3	18	21	3	11,1
37	12	14	2	8,3	10	11	1	3,7

Uczeń KE	Sfera poznawcza				Sfera emocjonalno - społeczna				
	Badanie na wejściu Ilość punktów	Badanie na wyjściu Ilość punktów	różnica		Badanie na wejściu Ilość punktów	Badanie na wyjściu Ilość punktów	różnica		
			Pkt.	%			Pkt.	%	
38	13	15	2	8,3	18	19	1	3,7	
39	10	11	1	4,2	19	21	2	7,4	
40	14	16	2	8,3	15	19	4	14,8	
41	18	22	4	16,6	16	17	1	3,7	
42	14	18	4	16,6	20	21	1	3,7	
43	20	21	1	4,2	21	24	3	11,1	
44	12	14	2	8,3	14	15	1	3,7	
45	12	15	3	12,5	12	12	0	0	
46	20	22	2	8,3	19	20	1	3,7	
47	11	12	1	4,2	9	10	1	3,7	
48	18	20	2	8,3	18	21	3	11,1	
49	22	24	2	8,3	24	24	0	0	
50	17	21	4	16,6	14	19	5	18,5	
Razem			3,2	13,3	Razem			4.6	15,03

W grupie kinezylogii edukacyjnej wzrost kompetencji miękkich wynosi: dla sfery poznawczej 13,3%, a dla sfery emocjonalno - społecznej 15,03%.

W tej grupie znalazły się dwie osoby, które miały wyjściowy rozwój oceniony bardzo nisko i również w trakcie roku szkolnego nie było wzrostu kompetencji, a w przypadku jednego ucznia w sferze społeczno - emocjonalnej zaobserwowano regres o 1 punkt procentowy. 7 uczniów miało 1-punktowy wzrost kompetencji w obszarze poznawczym i jednocześnie, aż 3 z nich osiągnęło wysokie wyniki w rozwoju społeczno - emocjonalnym 6,7 i 9 punktów, a pozostałe 4 od 2 do 4 punktów. Dwoje uczniów osiągnęło już w pierwszym badaniu maksymalny wynik, a największy wzrost kompetencji, aż 10-punktowy (42%), uzyskała 1 osoba.

W rozwoju społeczno - emocjonalnym, oprócz jednej osoby z regresem w rozwoju, 5 osób nie wykazało wzrosty, z czego 2 w pierwszym badaniu osiągnęły bardzo niskie wyniki. 8 osób uzyskało w sferze społeczno - emocjonalnej 1 punktowy wzrost, ale za to 2 z nich osiągnęły duży wzrost kompetencji poznawczych. W tej grupie zaobserwowano duże skrajności w rozwoju i nieharmonijność w rozwoju sfer emocjonalno - społecznej i poznawczej. Jednak wyniki mieszczą się w granicy rozkładu naturalnego wg krzywej Gaussa.

17 uczniów zarówno w sferze społeczno - emocjonalnej, jak i poznawczej uzyskało wyniki powyżej średniej uzyskanej przez 200 uczniów stanowiących próbę badawczą.

Uczeń MM	Sfera poznawcza				Sfera emocjonalno - społeczna			
	Badanie na wejściu Ilość punktów	Badanie na wyjściu Ilość punktów	różnica		Badanie na wejściu Ilość punktów	Badanie na wyjściu Ilość punktów	różnica	
			Pkt.	%			Pkt.	%
1	10	15	5	20,8	11	14	3	11,1
2	17	20	3	12,5	16	21	5	18,5
3	17	20	3	12,5	19	22	3	11,1
4	19	24	5	20,8	18	22	4	14,8
5	17	20	3	12,5	16	19	3	11,1
6	23	24	1	4,2	17	20	3	11,1
7	24*	24	0	0	25	27	2	7,4
8	14	17	3	12,5	18	20	2	7,4
9	24	24	0	0	21	2	2	7,4
10	17	24	7	29,1	9	17	8	29,6
11	16	16	0	0	11	17	6	22,2
12	19	24	5	20,8	24	26	2	7,4
13	14	16	2	8,3	23	25	2	7,4
14	20	24	4	16,6	16	24	8	29,6
15	12	19	7	29,1	23	26	3	11,1
16	16	23	7	29,1	21	24	3	11,1
17	9	12	3	12,5	14	16	2	7,4
18	23	24	1	4,2	27***	27	0	0
19	21	21	0	0	10	15	5	18,5
20	22	24	2	8,3	26	27	1	3,7
21	10	15	5	20,8	20	22	2	7,4
22	23	24	1	4,2	25	27	2	7,4
23	14	16	2	8,3	15	18	3	11,1
24	8	14	6	25	9	12	3	11,1
25	10	16	6	25	10	11	1	3,7
26	13	15	2	8,3	19	23	4	14,8
27	11	11	0	0	16	17	1	3,7
28	10	10	0	0	16	17	1	3,7
29	12	13	1	4,2	16	18	2	7,4
30	22	24	2	8,3	21	24	3	11,1
31	22	24	2	8,3	24	27	3	11,1
32	17	18	1	4,2	14	16	2	7,4
33	14	16	2	8,3	21	24	3	11,1
34	19	24	5	20,8	20	26	6	22,2
35	10	12	2	8,3	16	19	3	11,1
36	12	17	5	20,8	17	21	4	14,8
37	9	11	2	8,3	16	20	4	14,8

Uczeń MM	Sfera poznawcza				Sfera emocjonalno - społeczna				
	Badanie na wejściu Ilość punktów	Badanie na wyjściu Ilość punktów	różnica		Badanie na wejściu Ilość punktów	Badanie na wyjściu Ilość punktów	różnica		
			Pkt.	%			Pkt.	%	
38	14	17	3	12,5	11	18	7	25,9	
39	10	15	5	20,8	11	14	3	11,1	
40	10	16	6	25	20	23	3	11,1	
41	10	13	3	12,5	13	15	2	7,4	
42	18	19	1	4,2	22	26	4	14,8	
43	23	24	1	4,2	24	26	2	7,4	
44	23	24	1	4,2	24	27	3	11,1	
45	14	19	5	20,8	17	20	3	11,1	
46	21	23	2	8,3	24	26	2	7,4	
47	21	24	3	12,5	24	26	2	7,4	
48	20	23	3	12,5	21	26	5	18,5	
49	21	23	2	8,3	20	24	4	14,8	
50	21	23	2	8,3	20	26	6	22,2	
Razem			2,84	11,83	Razem			3,4	12,59

*** - 27 w sferze emocjonalno - społecznej - maksymalny wynik wynosi 27, w tej skali nie można było zmierzyć rozwoju.

W grupie Marii Montessori wzrost kompetencji miękkich wynosi: dla sfery poznawczej 11,83%, a dla sfery emocjonalno - społecznej 12,5%.

W tej grupie wykazano najniższy wzrost kompetencji w sferze emocjonalno - społecznej i poznawczej ze wszystkich badanych prób, jednak właśnie w tej grupie ze względu na specyfikę metody było najwięcej uczniów z zaburzeniami sfery poznawczej (uczniowie z niepełnosprawnością intelektualną), co bezpośrednio przekłada się na wyniki w obu obszarach. Zaburzenia sfery poznawczej rzutują na obniżenie kompetencji we wszystkich obszarach rozwoju. Ta grupa już w pierwszych badaniach kompetencji na wejściu jest najsłabsza, uzyskała zaledwie 2,84 punkta w sferze poznawczej (pozostałe grupy ok. 4 pkt.) i 3,4 w sferze społeczno - emocjonalnej (pozostałe od 3,9 aż do 4,9 pkt.).

5 uczniów nie wykazało rozwoju w sferze poznawczej, z czego aż 2 osoby miały pierwszy wynik na poziomie bardzo niskim 11 i 10 punktów, gdzie minimalny wynik jaki można uzyskać to 8 punktów. Dwoje uczniów w pierwszym pomiarze uzyskało wysokie wyniki, a 4 osoby z 5 uzyskały wzrost w sferze społeczno - emocjonalnej. Jedna miała wysokie wyniki w rozwoju poznawczym na wejściu i maksymalne w sferze emocjonalno - społecznej.

4 uczniów oceniono tylko na 1 punkt, z czego 2 z nich nie wykazało rozwoju w sferze poznawczej, a ogólne wyniki były bardzo niskie (uczniowie ze sprzężonymi zaburzeniami poznawczo - sensorycznymi).

W tej grupie 14 osób uzyskało wyniki powyżej średniej w obszarze poznawczym i 9 osób w sferze społeczno - emocjonalnej.

Analiza rezultatów miękkich w poszczególnych grupach.

Lp.	Próba losowa z grupy:	Sfera poznawcza		Sfera emocjonalno - społeczna		Średnia ogólnego wzrostu kompetencji miękkich	
		Wyniki punktowe	Wyniki procentowe	Wyniki punktowe	Wyniki procentowe	Wyniki punktowe	Wyniki procentowe
1	Integracji sensorycznej IS	3,92	16,3	3,96	14,6	3,94	15,45
2	Stymulacji polisensorycznej SP	4,9	20,4	4,96	18,4	4,93	19,4
3	Kinezylogii edukacyjnej KE	3,2	13,3	4,6	15,03	3,9	14,16
4	Marii Montessori MM	2,84	11,83	3,4	12,5	3,12	12,65
	Średni wynik w poszczególnych sferach dla wszystkich grup	3,72	15,47	4,23	15,13	3,97	15,41

Ogólnie można stwierdzić, że średni wzrost kompetencji miękkich u uczniów wynosi 15,41 %.

W przypadku nauczycieli uczestniczących w projekcie rezultaty miękkie to:

- zwiększenie kompetencji i świadomości w zakresie możliwości korzystania z nowoczesnych metod diagnozy i terapii - wzrost o 7%.

Weryfikacji powyższego rezultatu projektu służyło pytanie zamieszczone w pierwszym i ostatnim kwestionariuszu ewaluacyjnym dla nauczycieli z prośbą o określenie swoich kompetencji w zakresie nowoczesnych metod nauczania w pracy z dziećmi o specjalnych potrzebach edukacyjnych. W momencie zakończenia projektu 45% nauczycieli było zdania, że ich kompetencje w tym zakresie są na bardzo dobrym poziomie. Stanowi to wzrost o 34% w porównaniu z rozpoczęciem projektu, kiedy to tylko 11% kadry dydaktycznej było takiego zdania.

Wyniki pytania na zakończenie projektu



Wyniki pytania na wejście do projektu



Ponadto wzrost w zakresie kompetencji dotyczących nowoczesnych metod nauczania zdecydowana większość nauczycieli (67,5% wskazań) przypisuje swojemu udziałowi w projekcie IWS.

	Czy projekt przyczynił się do wzrostu Pani kompetencji w zakresie nowoczesnych metod nauczania?	Liczba jednostek (N=80)	Procent (100%)
1	Zdecydowanie tak	54	67,5
2	Raczej tak	24	30,0
3	Raczej nie	1	1,2
4	Zdecydowanie nie	0	0
5	Trudno powiedzieć	0	0

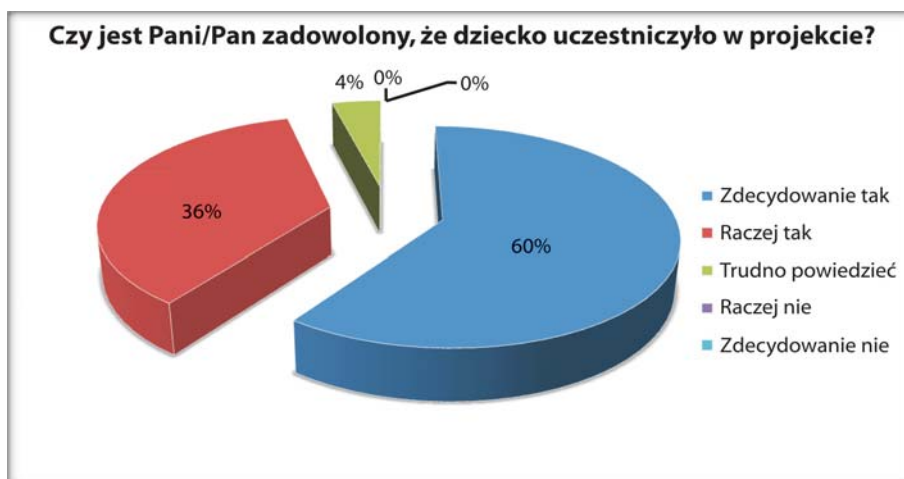
Warto również podkreślić, że jak pokazują wyniki badań ewaluacyjnych zaprezentowane we wcześniejszych rozdziałach, nauczyciele pozytywnie oceniali zaproponowane w ramach projektu działania służące podnoszeniu ich kwalifikacji zawodowych. Szkolenia e-learningowe, warsztaty stacjonarne, jak również kontakt z opiekunami merytorycznymi wybranej przez nich metody pracy z uczniem (przy tworzeniu scenariuszy lekcji, prowadzeniu dodatkowych zajęć czy hospitacji w szkołach) służyły rozwojowi ich warsztatu zawodowego na wielu płaszczyznach. W związku z tym powyższe wyniki nie tylko weryfikują założone rezultaty dla omawianego projektu, ale pokazują dużą spójność w opiniach o nich wśród beneficjentów.

- Przyjęto również, że rezultaty miękkie zostaną osiągnięte, jeżeli 70% dyrektorów szkół i rodziców / opiekunów uczniów pozytywnie oceni udział w projekcie.

Zadowolenie dyrektorów szkół oraz rodziców / opiekunów dzieci z udziału w projekcie było szacowane poprzez pytanie ankietowe skierowane do wymienionych grup na koniec trwania projektu. Dyrektorzy placówek biorących udział w projekcie IWS w zdecydowanej większości (91,2% wskazań dla kategorii „zdecydowanie tak”) są z niego zadowoleni. Nie pojawiła się żadna odpowiedź negatywna.

	Czy jest Pani/Pan zadowolony z uczestnictwa szkoły w projekcie IWS?	Liczba jednostek (N=34)	Procent (100%)
1	Zdecydowanie tak	31	91,2
2	Raczej tak	3	8,8
3	Raczej nie	0	0
4	Zdecydowanie nie	0	0
5	Trudno powiedzieć	0	0

Podobnie jak dyrektorzy, również rodzice / opiekunowie dzieci biorących udział w projekcie pozytywnie odnieśli się do jego realizacji. Zdecydowana większość respondentów (95,5% dla połączenia kategorii „zdecydowanie tak” i „raczej tak”) jest zadowolona z uczestnictwa dziecka w projekcie.



Przedstawione w tym rozdziale wyniki badań ankietowych oraz innych narzędzi dla analizy jakościowej, które przeprowadzono w ramach ewaluacji projektu, a które odnosiły się do postawionych w nim rezultatów miękkich, uprawniają do stwierdzenia, że rezultaty zostały osiągnięte. Projekt wsparł rozwój dzieci w zakresie kluczowych kompetencji, a nauczycieli w doskonaleniu własnych umiejętności zawodowych. Zarówno dyrektorzy szkół jak i rodzice / opiekunowie dzieci bardzo pozytywnie ocenili projekt.

VI. Podsumowanie realizacji projektu

Przedstawione powyżej wyniki upoważniają do wysunięcia następujących wniosków:

- » Wszystkie założone rezultaty twarde i miękkie zostały osiągnięte.
- » Założenia projektu „Innowacyjne wsparcie szkół uwzględniające specjalne potrzeby edukacyjne uczniów” były zgodne z oczekiwaniami jego beneficjentów - nauczycieli i rodziców / opiekunów dzieci. W związku z uzyskaniem pozytywnych wyników badania ankietowego można potwierdzić wysoką trafność projektu.
- » Ponadto proponowane w ramach projektu formy (szkolenia e-learningowe, warsztaty tradycyjne) oraz częstotliwość kształcenia odpowiadały nauczycielom i należały do grupy przez nich preferowanych.
- » Wysoko zostały ocenione przeprowadzone w ramach projektu szkolenia warsztatowe, które uzyskiwały wysokie oceny zarówno pod względem organizacyjnym, jaki i poziomu merytorycznego.
- » Działania w ramach projektu dostarczały nauczycielom nowych wiadomości i umiejętności, które mogli wykorzystywać w swojej pracy zawodowej już w trakcie jego trwania.
- Nauczyciele pozytywnie ocenili przekazane ich szkołom w ramach projektu pomoce dydaktyczne, które zostały pozytywnie odebrane przez dzieci i ich opiekunów, wzbogaciły wyposażenie placówki, jak również uatrakcyjniły zajęcia i pomogły we wdrażaniu poznanej w projekcie metody pracy z uczniem.
- Przygotowanie scenariuszy lekcji było dla nauczycieli zadaniem, w którym z jednej strony mogli liczyć na wsparcie i pomoc swojego opiekuna metody, a z drugiej pozwoliło im spojrzeć na nowo na swój warsztat pracy.
- Nauczyciele pozytywnie ocenili zamieszczoną na stronie internetowej bazę scenariuszy, która była dla nich cennym źródłem inspiracji.
- Praca na zajęciach pozalekcyjnych przebiegała dobrze (zarówno pod względem frekwencji dzieci, jak i pracy nauczyciela) oraz w opinii nauczycieli przyczyniła się do poprawy funkcjonowania dzieci ze specjalnymi potrzebami edukacyjnymi i poprawy ich kluczowych kompetencji.
- Hospitacje w szkołach opiekunów merytorycznych wraz z pracownikami uczelni zostały pozytywnie odebrane zarówno przez beneficjentów, jak i całe grono pedagogiczne oraz stały się kolejną możliwością w ramach udziału w projekcie, która przyczyniła się do poszerzenia warsztatu pracy.
- Współpraca nauczycielek z opiekunami merytorycznymi wybranych metod przez cały okres projektu przebiegała bardzo dobrze, stając się źródłem wsparcia i inspiracji do pracy z dziećmi.
- Jak najbardziej pozytywne oceny otrzymały również programy bazowe przygotowane w ramach projektu.
- Największą korzyścią płynącą z projektu dla nauczycieli były dodatkowe zajęcia pozalekcyjne dla dzieci, a dla dyrektorów programy bazowe.

W raporcie z prowadzonego w okresie od 01.12.2009 r. do 30.09.2012 r. projektu starano się przedstawić jak najwięcej informacji, danych liczbowych, opinii o jego realizacji zarówno pod kątem założonych i osiągniętych wyników, jak również z perspektywy jego beneficjentów, uczestników oraz zespołu odpowiedzialnego za jego całościową realizację (pod względem merytorycznym i administracyjnym).

Zadanie postawione przed realizatorami, jak i uczestnikami projektu niewątpliwie udało się doprowadzić do końca i zrealizować założone cele. Projekt odpowiedział na potrzeby nauczycieli w związku z pracą z dziećmi o szczególnych potrzebach edukacyjnych. Umożliwił im w ciekawy i różnorodny sposób (np. szkolenia e-learningowe i warsztaty tradycyjne) podniesienie i doskonalenie kompetencji zawodowych. Był również wysoko oceniony przez rodziców/ opiekunów dzieci biorących w nim udział oraz dyrekcję szkół. Ale bardzo istotny i godny podkreślenia jest fakt, że projekt stworzył możliwość, z której nauczyciele niewątpliwie skorzystali, na zawiązanie nowych kontaktów, znajomości, które będą dalej kontynuowane i oprócz wymiaru towarzyskiego będą niosły ze sobą przede wszystkim wymianę doświadczeń zawodowych, informacji czy wsparcia w rozwiązywaniu problemów edukacyjnych. Jest to bezcenne i niemierzalne żadnymi wskaźnikami, ale bardzo ważne dla funkcjonowania zawodowego w czasach, które z jednej strony wymagają szybkiego i ciągłego zdobywania wiedzy, a z drugiej stawiają nowe wyzwania i problemy w zakresie edukacji dzieci i młodzieży.

Podsumowanie dotyczące całego okresu realizacji projektu pokazało również, że jego działania były działaniami wieloaspektowymi, które poprzez swoją różnorodność (edukacja, sprzęt, wiedza) i długość oddziaływania (ponad dwa lata) wsparły biorących w nim udział w wielu obszarach, zapewniając tym samym kompleksowość działania. Powinno to pozwolić na implementację wypracowanych praktyk jako naturalnego elementu i zapewnić trwałość wypracowanej zmiany i innowacji, w co mocno wierzymy.

Zespół projektu IWS



Biuro projektu: pwn.pl sp. z o.o.
ul. Romana Maya 1,
61-371 Poznań
tel. 61 873 62 48,
faks 61 873 62 49