



**KAPITAŁ LUDZKI**  
NARODOWA STRATEGIA SPÓJNOŚCI

**UNIA EUROPEJSKA**  
EUROPEJSKI  
FUNDUSZ SPOŁECZNY



# Instrukcja dostępu do Wirtualnych Laboratoriów Logistyczno-Spedycyjnych i Magazynowych

aktualizacja: 01\_09\_2012

WYŻSZA SZKOŁA  
LOGISTYKI



Opracowanie: Robert Pawlak  
POZNAŃ 2012

**Pierwsza w Polsce uczelnia logistyczna**

## SPIS TREŚCI

|   |     |
|---|-----|
| I. Podstawowe warunki pracy z Wirtualnymi Laboratoriami Logistyczno – Spedycyjnymi i Magazynowymi (WLLSiM)..... | 3   |
| II. Instrukcja dostępu do WLLSiM poprzez RD web access.....   | 4   |
| III. Instrukcja dostępu do WLLSiM poprzez pulpit zdalny .....   | 133 |



## I. Podstawowe warunki pracy z Wirtualnymi Laboratoriami Logistyczno – Spedycyjnymi i Magazynowymi (WLLSiM)

Każda szkoła, deklarująca chęć przystąpienia do projektu, musiała spełnić pewne kryteria dotyczące wyposażenia szkoły. Szkoła musiała posiadać minimum 1 pracownię komputerową z 16 stanowiskami komputerowymi oraz dostępem do Internetu o przepustowości łącza minimum 2 Mb/s.

Dostęp do platformy edukacyjnej realizowany może być przez:

- a. przeglądarkę internetową z wykorzystaniem technologii RD Web Access. Przeglądarka Internet Explorer co najmniej wersja 7.0 - musi obsługiwać protokół co najmniej RDP 6.1.
- b. pulpit zdalny.

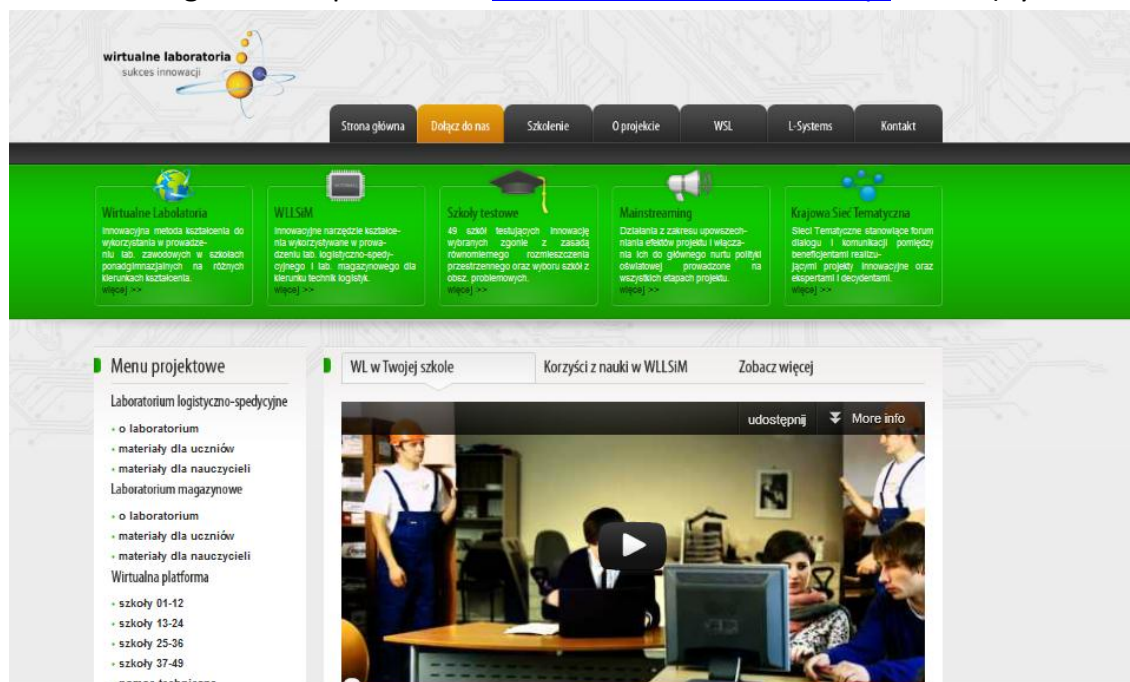
Dlatego wymagania sprzętowe i programowe ograniczają się jedynie do:

- a) zapewnienia łącza internetowego o minimalnej przepustowości 2 Mb/s.
- b) Posiadania w pracowni komputerów z zainstalowanym systemem operacyjnym Windows 2000, Windows XP, Windows Vista lub nowszym, standardowo zawierającym aplikację pulpitu zdalnego lub innego systemu operacyjnego z zainstalowanym oprogramowaniem pulpitu zdalnego. Używanie pulpitu zdalnego nie ma szczególnych wymagań sprzętowych i wytyczone jest przez wymagania systemu operacyjnego zainstalowanego na komputerze. (Możliwe jest łączenie się do WL z komputerów z zainstalowanym systemem operacyjnym Linux i Mac OS).



## II. Instrukcja dostępu do WLLSiM poprzez RD web access

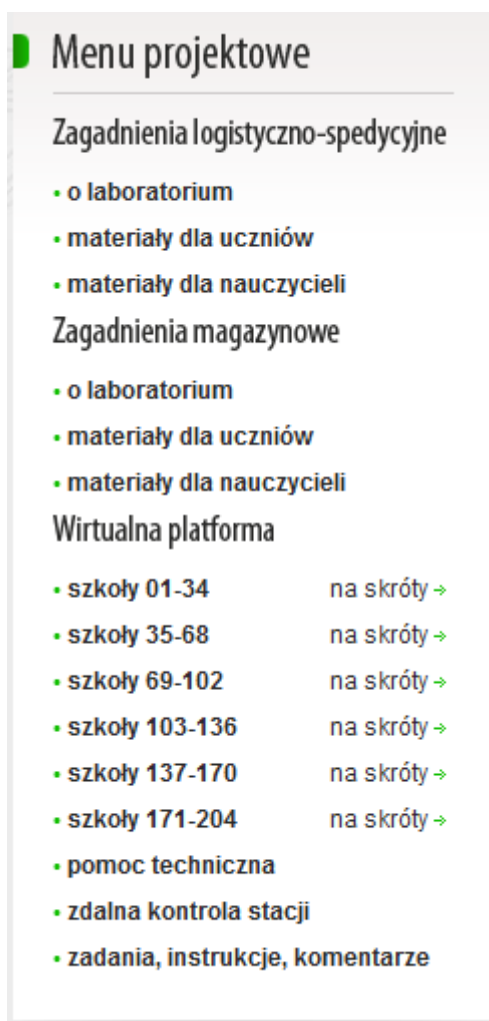
W celu połączenia się z WLLSiM należy uruchomić internetowy punkt konsultacji i upowszechniania idei WL. W tym celu użytkownik powinien uruchomić dowolną przeglądarkę internetową zainstalowaną na komputerze i w polu adresu internetowego wpisać [www.laboratoria.wsl.com.pl](http://www.laboratoria.wsl.com.pl). (Rycina A).



Rycina A.

Następnie w menu projektowym należy wybrać opcję „Wirtualne laboratoria” oraz odpowiednią pozycję, w której jest umieszczony kod szkoły (rycina 1).






Rycina 1

W wyniku dokonanego wyboru wyświetlony zostanie komunikat certyfikatu zabezpieczeń (rycina 2).







### Wystąpił problem z certyfikatem zabezpieczeń tej witryny sieci Web

Certyfikat zabezpieczeń przedstawiony przez tę witrynę sieci Web nie został wystawiony przez zaufany urząd certyfikacji.  
Certyfikat zabezpieczeń przedstawiony przez tę witrynę sieci Web został wystawiony dla adresu innej witryny.

Problemy z certyfikatem zabezpieczeń mogą wskazywać na próbę oszukania Cię lub przechwycenia danych, które wysyłasz do serwera.

**Zaleca się zamknięcie tej strony sieci Web i przerwanie przeglądania tej witryny sieci Web.**

-  [Kliknij tutaj, aby zamknąć tę stronę sieci Web.](#)
-  [Kontynuuj przeglądanie tej witryny sieci Web \(niezalecane\).](#)

Rycina 2. Komunikat certyfikatu zabezpieczeń.

Należy kontynuować przeglądanie witryny sieci Web, czyli **wybrać opcję niezalecaną**.

W wyniku tego pojawi się okno logowania do serwera terminali pokazane na rycinie 3. W oknie tym należy wpisać:

- użytkownika (login) w formacie domena\uzytkownik np. WL\1\_U\_AA,
- hasło.

Ponadto należy zaznaczyć opcję „To jest komputer publiczny”.

Po wpisaniu danych logowania należy wcisnąć przycisk „Zaloguj”.



Rycina 3. Okno logowania do WLLSiM za pomocą RD web access.

Po zalogowaniu, wyświetlony zostanie ekran pokazany na rycinie 4. Znajdują się w nim ikonki programu iScala (WinDS) i programu RestoreDB do odzyskiwania baz danych (dla nauczycieli), program do podglądu wydruków uczniów – wydruki uczniów (dla nauczycieli) oraz folder z materiałami dydaktycznymi materiały edukacyjne. iScala uruchamiana jest przez ikonkę WinDS lub inną zaczynającą się od tego tekstu.



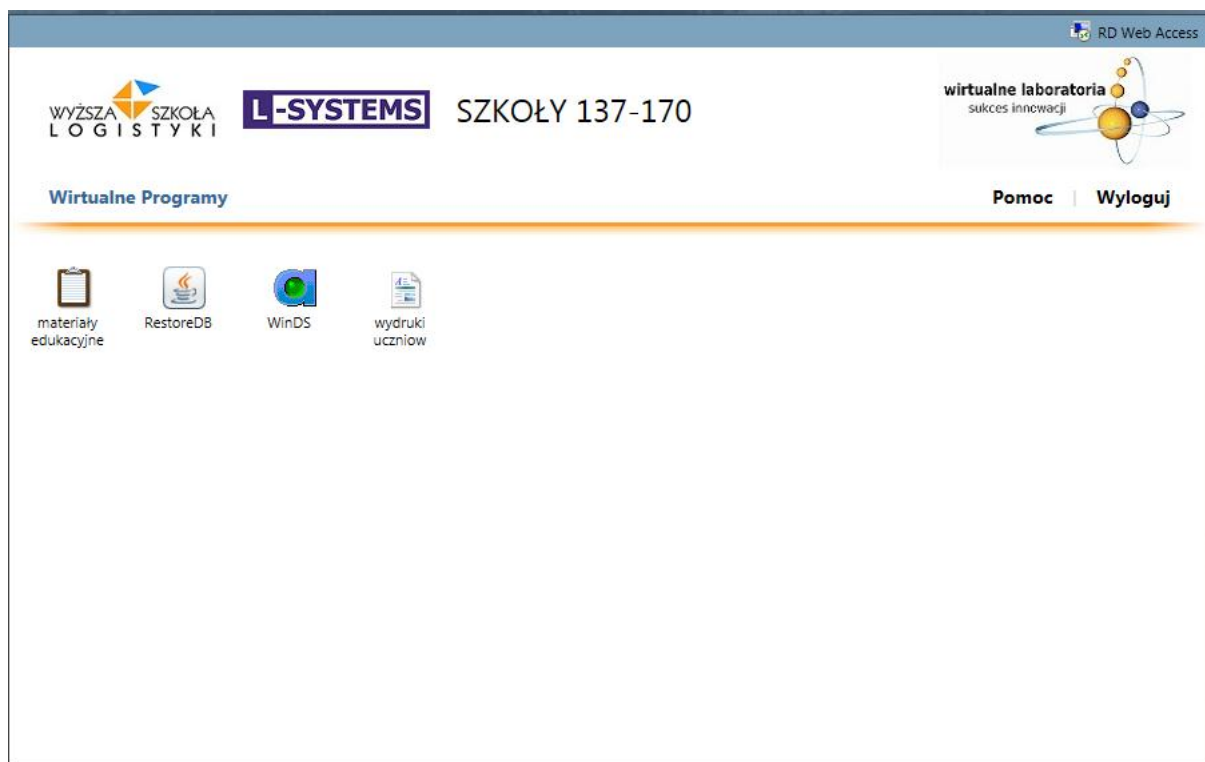
**KAPITAŁ LUDZKI**  
NARODOWA STRATEGIA SPÓJNOŚCI

Projekt współfinansowany przez  
Unię Europejską w ramach  
Europejskiego Funduszu Społecznego

**UNIA EUROPEJSKA**  
EUROPEJSKI  
FUNDUSZ SPOŁECZNY



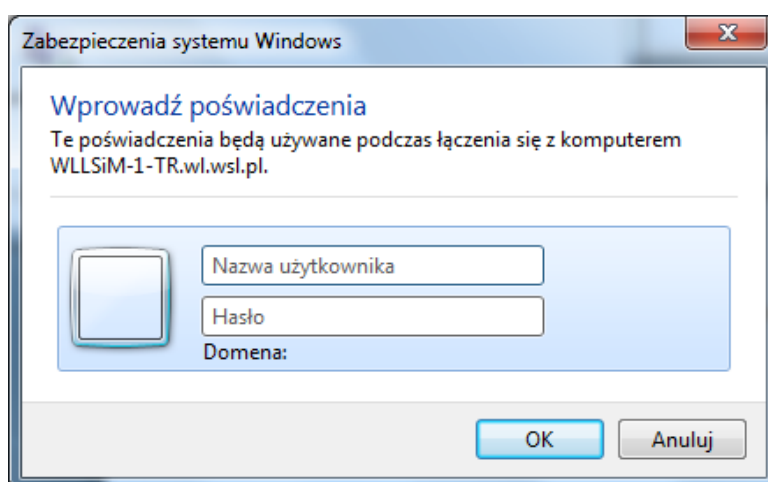
**CZŁOWIEK - NAJLEPSZA INWESTYCJA**



Rycina 4. Programy dostępne przez przeglądarkę.

Po kliknięciu na wybraną ikonę, uruchamiany będzie ekran uwierzytelniania serwera terminali, gdzie użytkownik będzie musiał wpisać nazwę i hasło (okno to pojawi się tylko przy pierwszym logowaniu).

- użytkownik (login) w formacie domena\u005C\u005C\u005C np. WL\1\_U\_AA,
- hasło.

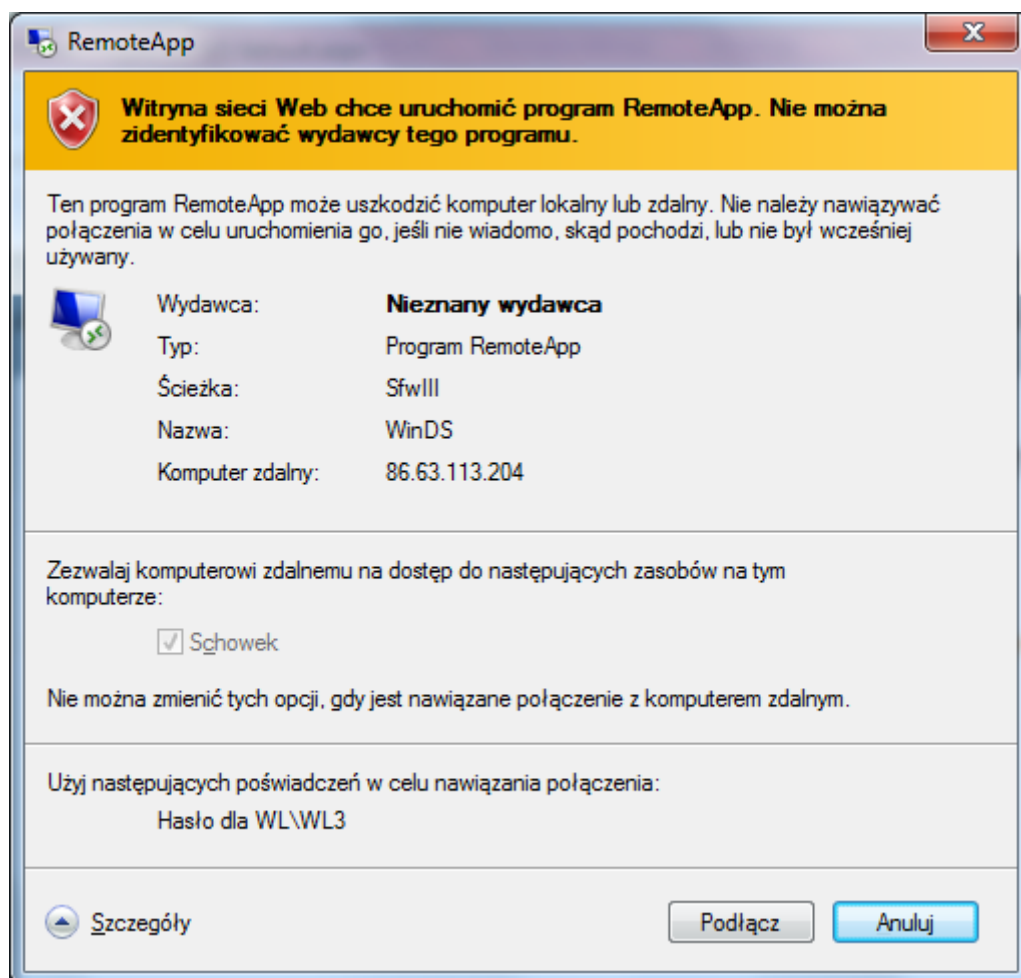


Rycina 5. Ekran logowania do serwera terminali





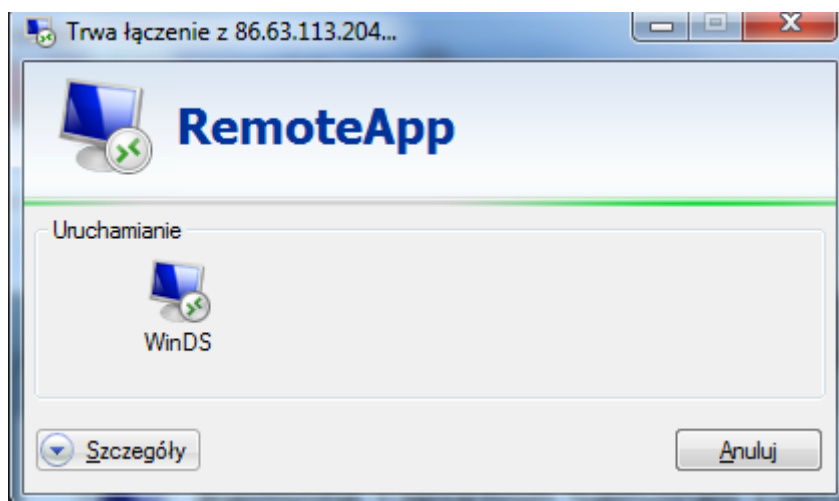
W przypadku pojawienia się okna ostrzeżenia pokazanego na rycinie 6 należy wcisnąć przycisk „Połącz”.



Rycina 6. Okno RemoteApp - identyfikacja nadawcy.

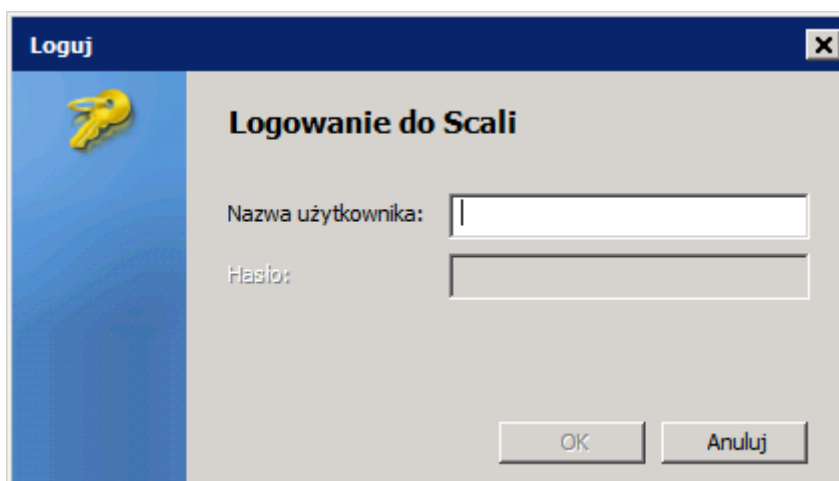
Po zatwierdzeniu wyświetlone zostanie okno informujące o uruchamianiu aplikacji (Rycina 7).





Rycina 7. Okno informacji o uruchamianiu aplikacji.

Następnie wyświetlone zostanie okno logowania do aplikacji, jeśli aplikacja tego wymaga. Login podany na instrukcji dla nauczycieli.



Rycina 8. Logowanie do aplikacji iScala.

### **Korzystanie z WL za pomocą linku „na skróty”.**

Istnieje również możliwość logowania na skróty – bez konieczności wykorzystania metody RD Web Access (dzięki temu ograniczyliśmy ilość logowań do WL do jednego). Wystarczy kliknąć na link „na skróty” znajdujący się przy wszystkich grupach szkół – patrz rycina 8a.



## Menu projektowe

### Zagadnienia logistyczno-spedycyjne

- o laboratorium
- materiały dla uczniów
- materiały dla nauczycieli

### Zagadnienia magazynowe

- o laboratorium
- materiały dla uczniów
- materiały dla nauczycieli


### Wirtualna platforma

- szkoły 01-34      na skróty →
- szkoły 35-68      na skróty →
- szkoły 69-102      na skróty →
- szkoły 103-136      na skróty →
- szkoły 137-170      na skróty →
- szkoły 171-204      na skróty →
- pomoc techniczna
- zdalna kontrola stacji
- zadania, instrukcje, komentarze

Rycina 8a Menu projektowe.

Po naciśnięciu linku „na skróty” proszę wprowadzić hasło: **twojewl** – rycina 8b.

## Na skróty

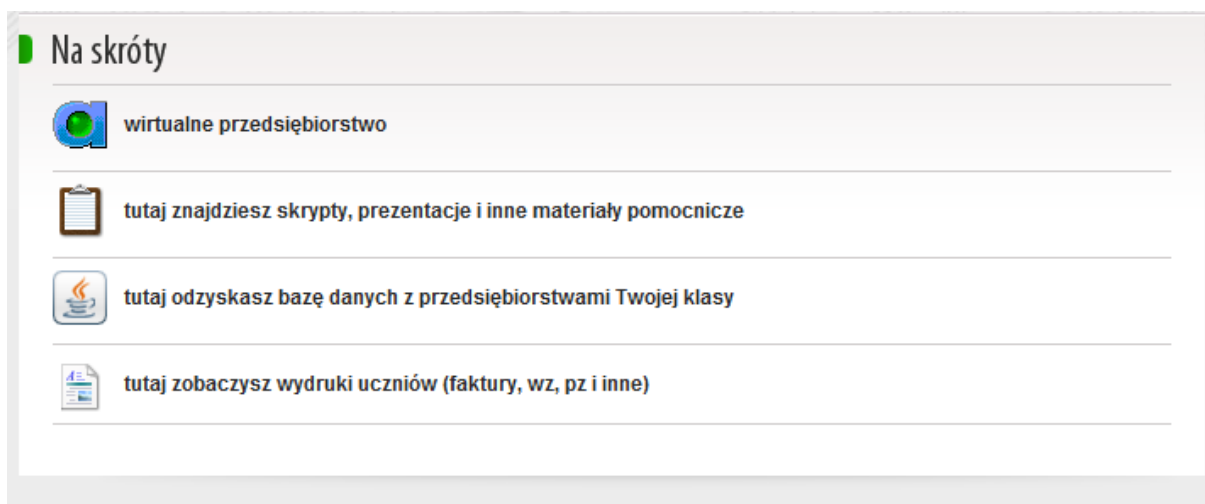


hasło:

Rycina 8b Logowanie „na skróty”.

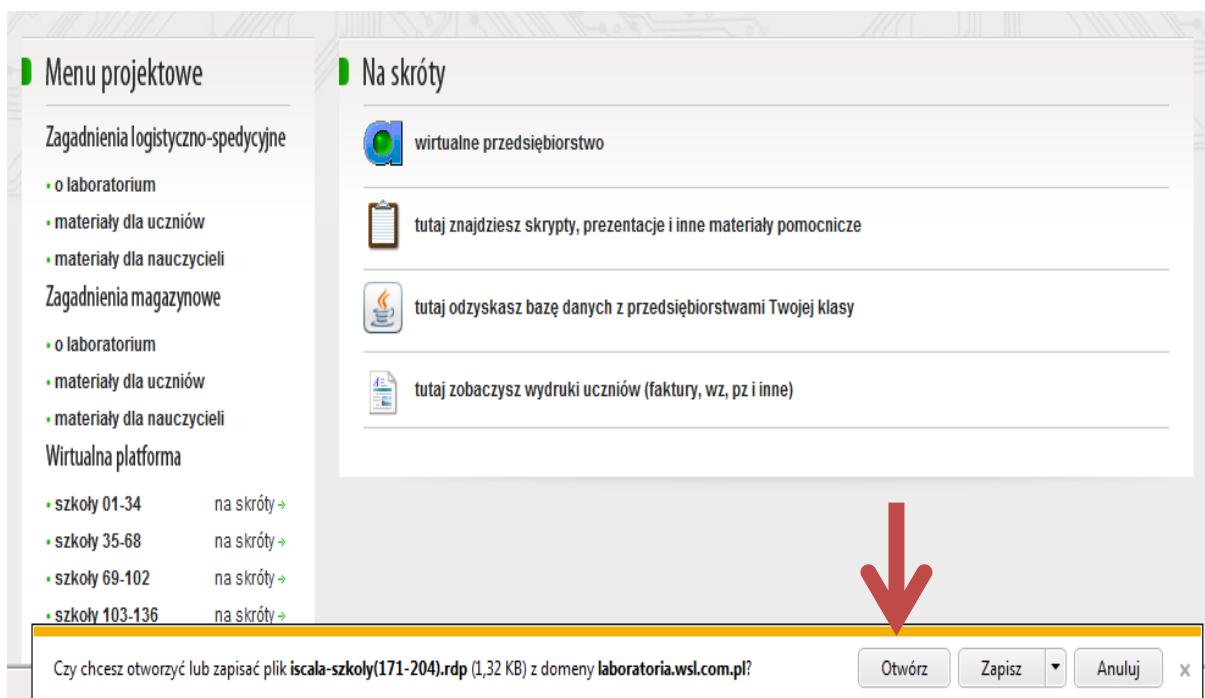


Po zalogowaniu pojawią się linki do wszystkich elementów Wirtualnych Laboratoriów: programu iScala- wirtualnych przedsiębiorstw, materiałów edukacyjnych, programu do odtwarzania baz danych (RestoreDB) i programu do podglądu wydruków uczniów – rycina 8c.



Rycin 8c Lista programów w linku „na skróty”.

Po kliknięciu na określony element (ikonkę) na dole pojawi się pytanie co zrobić – wybieramy opcję „**otwórz**” - rycina 8d.



Rycina 8d Sposób uruchamiania programów z linku „na skróty”.

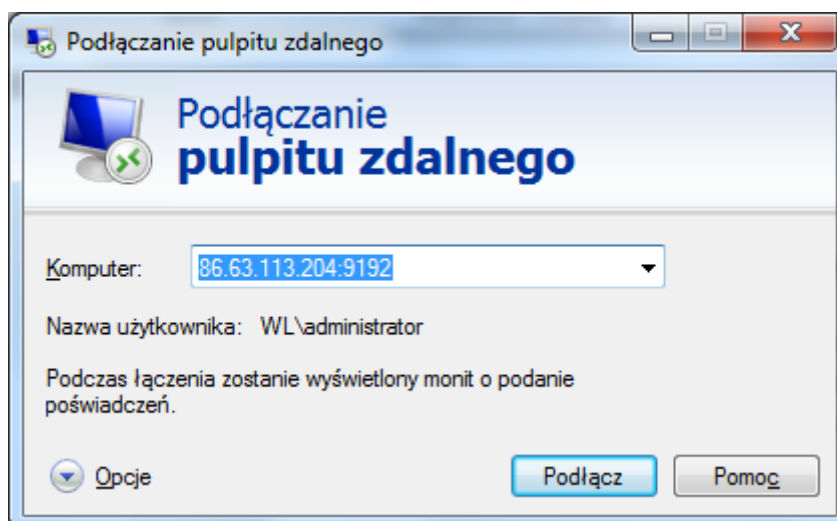
Po uruchomieniu pojawi się okienko logowania, takie samo jak w metodzie RD Web Access- patrz rycina 5, rycina 6, rycina 7, rycina 8.



Plik można również zapisać na pulpit komputera szkolnego i wówczas uruchamiać program z własnego pulpitu.

### III. Instrukcja dostępu do WLLSiM poprzez pulpit zdalny

W zależności od systemu operacyjnego należy uruchomić z właściwej lokalizacji okno programu pulpitu zdalnego. Okno to może się różnić ze względu na system operacyjny. Poniżej na rycinie 9 pokazano okno pulpitu zdalnego z systemu Windows 7.



Rycina 9. Okno połączenia z pulpitem zdalnym.

Po wpisaniu właściwego adresu IP, w celu wpisania użytkownika pulpitu zdalnego, należy wcisnąć przycisk „Opcje”, pokażą się wówczas odpowiednie pola pokazane na rycinie 10. Należy wpisać użytkownika, a następnie wcisnąć przycisk „Połącz”. W zależności od potrzeby można też skonfigurować inne parametry pulpitu zdalnego.

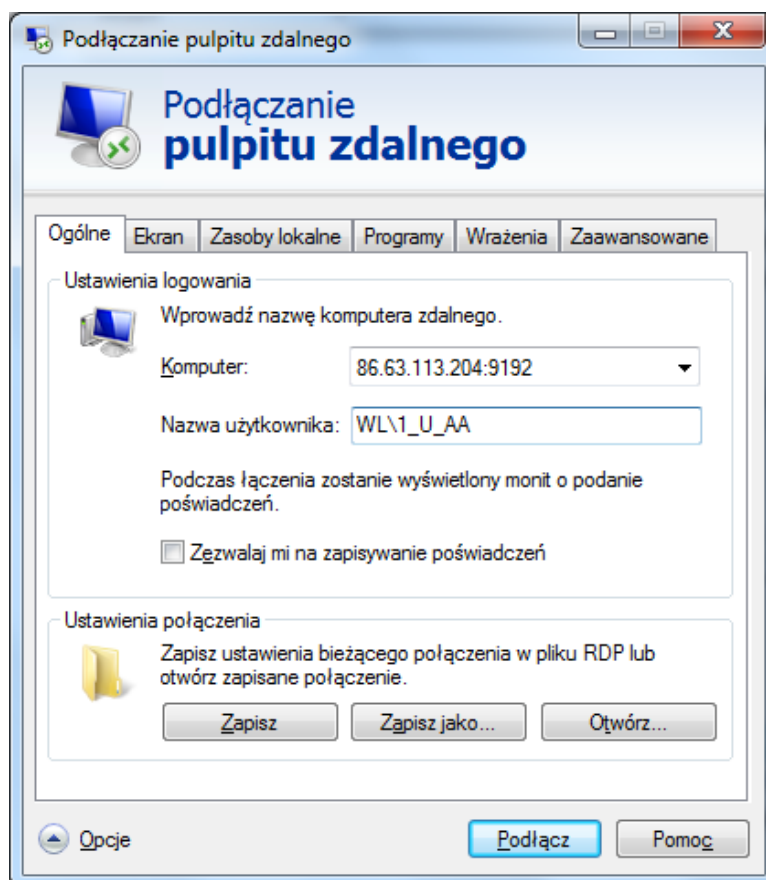
Właściwe adresy IP poszczególnych grup szkół wykorzystywane do połączeń za pomocą zdalnego pulpitu:

|                |                   |
|----------------|-------------------|
| Szkoły 1-34    | 86.63.69.194:9192 |
| Szkoły 35-68   | 86.63.69.195:9192 |
| Szkoły 69-102  | 86.63.69.196:9192 |
| Szkoły 103-136 | 86.63.69.197:9192 |



Szkoły 137-170 86.63.69.199:9192

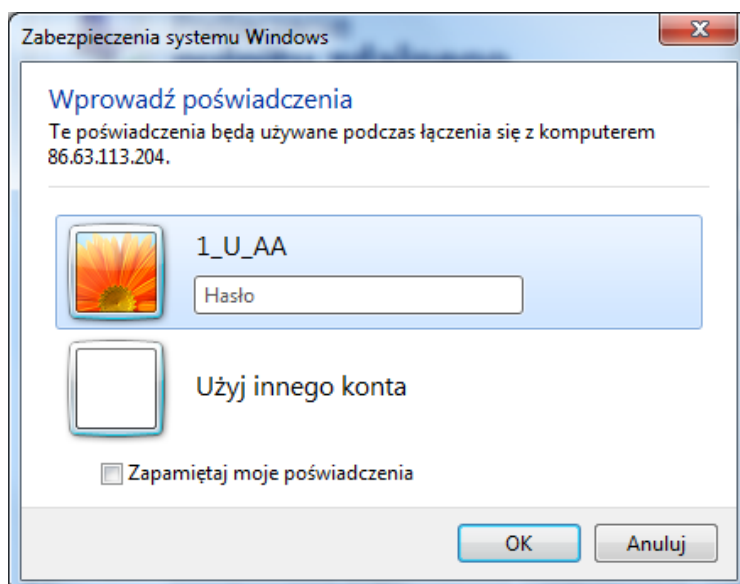
Szkoły 171-204 86.63.69.202:9192



Rycina 10. Wpisanie użytkownika pulpitu zdalnego.

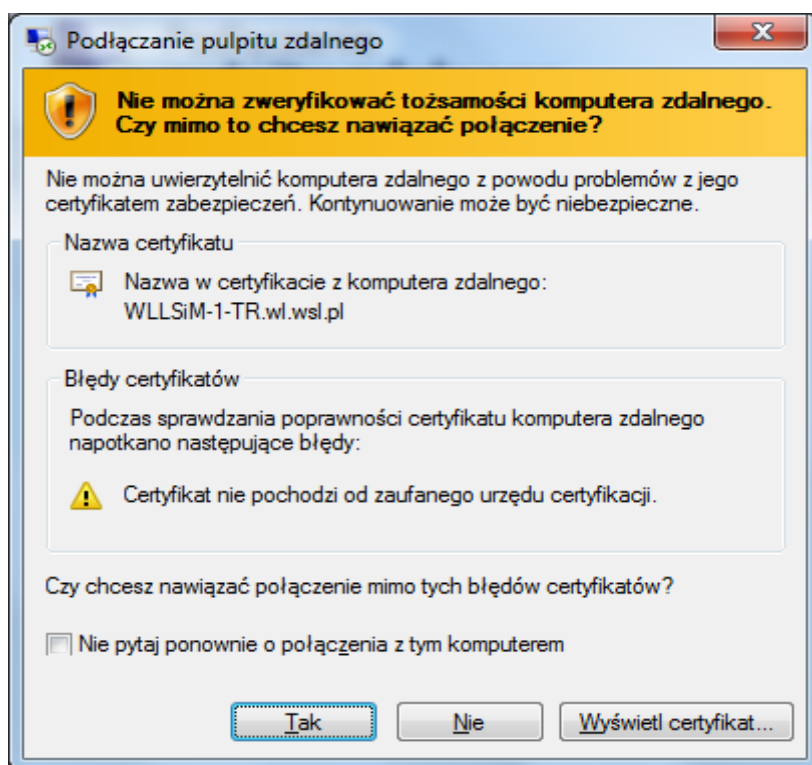
Po zatwierdzeniu połączenia pokaże się okno logowania do serwera terminali (rycina 11), należy wówczas wpisać właściwe dla podanego użytkownika hasło oraz przyciskiem „OK” zaakceptować wybór.





Rycina 11. Okno logowania do serwera terminali.

W przypadku pojawienia się okna ostrzeżenia pokazanego na rycinie 12, należy wcisnąć przycisk „Tak” i zaznaczyć opcję „Nie pytaj ponownie o połączenie z tym komputerem”.



Rycina 12. Okno weryfikacji tożsamości komputera zdalnego.

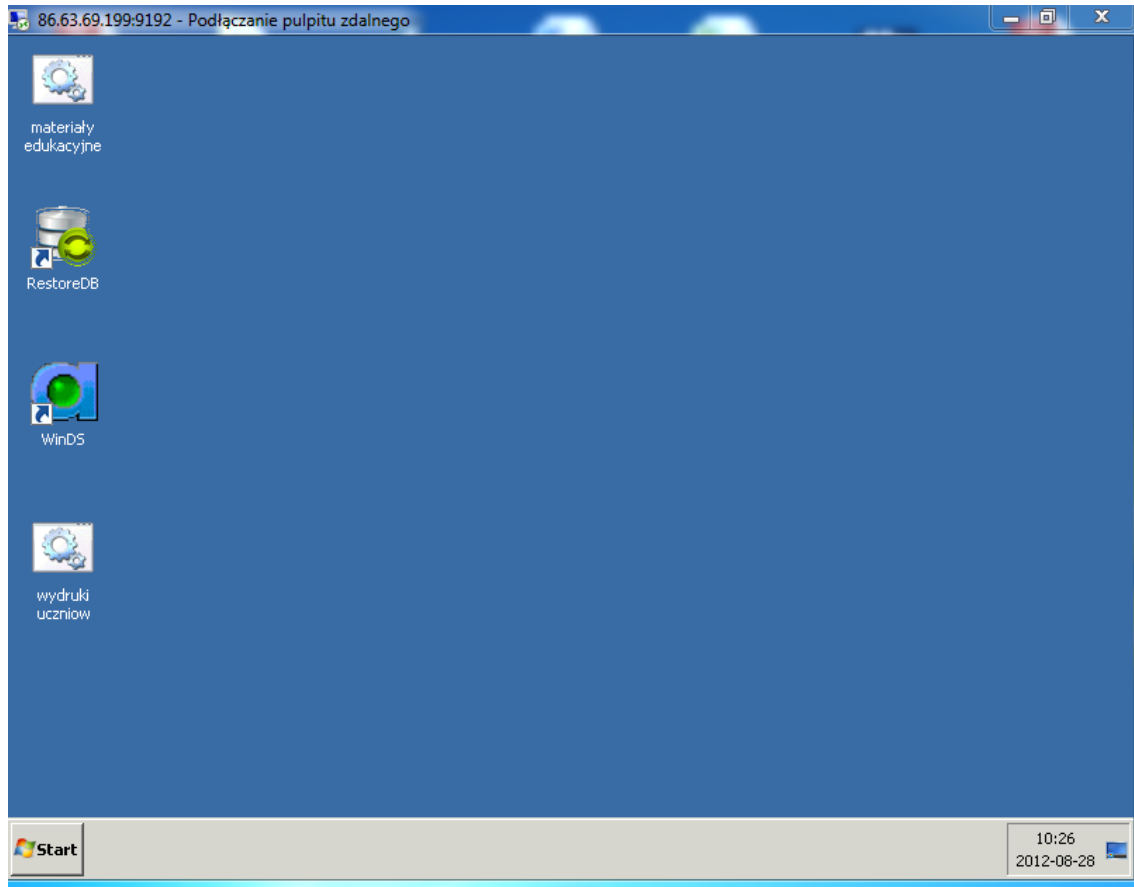
Następnie wyświetlony zostanie ekran terminala, z którym nastąpiło połączenie.



Na ekranie znajdują się ikony:

- Skrót do folderu „Materiały edukacyjne”
- Skrót do programu iScala (WinDS)
- Skrót do programu „RestoreDB” - przywracanie firm
- Skrót to programu „wydruki uczniów”

Ewentualnie dalsze uwierzytelnianie przy uruchamianiu programów uzależnione jest od ustawień aplikacji.



Rycina 13. Ekran terminala.

