



Włącz Myślenie!

Autor: Małgorzata Zasada

**E-Poradnik dla nauczycieli wdrażających
Innowacyjny Program Nauczania /IPN/ projektu
„Włącz myślenie- innowacyjny program
nauczania i obudowy dydaktycznej dla całego
I etapu edukacyjnego”**



KAPITAŁ LUDZKI
NARODOWA STRATEGIA SPÓJNOŚCI

Człowiek - najlepsza inwestycja

UNIA EUROPEJSKA
EUROPEJSKI
FUNDUSZ SPOŁECZNY



Materiał edukacyjny współfinansowany ze środków Unii Europejskiej w ramach Europejskiego Funduszu Społecznego



Włącz Myślenie!

Spis treści

Wstęp.....	4
I. Innowacyjność w nauczaniu w klasach I-III.....	5
Główne przesłanie innowacyjności w klasach I-III.....	5
Czynniki wpływające na aktywności dziecka.....	8
Dobre wybory dziecka, jak je osiągnąć?.....	12
II. Informacja o projekcie „Włącz myślenie...”.....	15
Cel projektu.....	15
Merytoryczne założenia projektu.....	17
Zadania projektu.....	17
Efekt końcowy projektu.....	20
III. Innowacyjny Program Nauczania /IPN/ jak go rozumieć?.....	20
Główne założenia podstawy programowej klas I-III.....	20
Ogólne przesłanie IPN.....	22
IPN w ocenie recenzentów, specjalistów.....	25
Rola nauczyciela w projekcie.....	30
Materiały niezbędne do przeprowadzenia doświadczeń.....	32
Jak sprawiedliwie ocenić ucznia?.....	33
Indywidualizacja pracy z dzieckiem.....	33



KAPITAŁ LUDZKI
NARODOWA STRATEGIA SPÓJNOŚCI

Człowiek - najlepsza inwestycja

UNIA EUROPEJSKA
EUROPEJSKI
FUNDUSZ SPOŁECZNY



Materiał edukacyjny współfinansowany ze środków Unii Europejskiej w ramach Europejskiego Funduszu Społecznego



Włącz Myślenie!

IV. E-Doświadczenia Młodego Naukowca (e-DMN).....	35
e-DMN rola doświadczeń w projekcie.....	35
Jakie warunki muszą spełniać wszystkie e-doświadczenia?.....	36
Rola nauczyciela podczas prezentacji e - doświadczeń.....	37
V. Jak korzystać ze scenariuszy zajęć?.....	40
Scenariusze zajęć jako element obudowy dydaktycznej.....	40
Warunki jakie musi spełnić każdy scenariusz.....	41
Jak prawidłowo interpretować scenariusz?.....	43
Analiza scenariusza pod kątem pracy nauczyciela.....	44
VI. Monitoring i ewaluacja programu.....	56
VII. Zakończenie.....	79
Bibliografia:.....	80



KAPITAŁ LUDZKI
NARODOWA STRATEGIA SPÓJNOŚCI

Człowiek - najlepsza inwestycja

UNIA EUROPEJSKA
EUROPEJSKI
FUNDUSZ SPOŁECZNY



Materiał edukacyjny współfinansowany ze środków Unii Europejskiej w ramach Europejskiego Funduszu Społecznego



Włącz Myślenie!

Wstęp

Drodzy nauczyciele,

mam nadzieję, że przekazany dla Was e-poradnik metodyczny dla nauczycieli wdrażających Innowacyjny Program Nauczania /IPN/, pozwoli w sposób praktyczny zrozumieć idee projektu innowacyjnego, jego przesłanie, przybliży formę przygotowanego na ten cel IPN-u oraz obudowy dydaktycznej przekazanej dla Was drodzy nauczyciele, w postaci szczegółowych scenariuszy zajęć, e- doświadczeń. W pierwszej części poradnika znalazła się informacja, jak zrozumieć innowacyjność nauczania w klasach I-III? oraz czym różnią się te metody i formy nauczania od obecnie stosowanych metod pracy? Część druga zawiera wskazówki metodyczne dla nauczycieli w zakresie zrozumienia Innowacyjnego Programu Nauczania /IPN/, czyli planowania pracy, inspirację do pracy i pomoc w realizacji własnych zajęć. Część trzecia e-poradnika, to analiza e-doświadczeń i scenariuszy zajęć. Autorami tej części są nauczyciele, którzy na bazie swojej wiedzy zaproponowali obudowę dydaktyczną, którą w formie innowacyjności z powodzeniem stosują w ramach prowadzonych przez siebie zajęć.

Bardzo ważnym elementem projektu jest praca z uczniem ze specjalnymi potrzebami edukacyjnymi oraz uczniem 6 i 7 letnim. Tutaj też Państwo dostrzeżecie, jak wiele czasu zostało poświęconego dla w/w grupy uczniów, aby rodzice tych dzieci i Państwo mieli pełne przekonanie, że IPN jak również scenariusze zajęć są dostosowane do indywidualnych potrzeb ucznia.

Wierzę, że satysfakcja, jaką będziecie Państwo mogli przeżyć po każdym swoich zajęciach, będzie wynikiem gorących, niczym nieskrępowanych reakcji dzieci po przeżyciu lekcji, w której będą same mogły doświadczać, analizować, tworzyć hipotezy potwierdzające ich intelekt a jednocześnie Waszą drodzy nauczyciele dobrze wykonaną pracę.

Zapewne wiecie jak odpowiedzialna i trudna jest praca nauczyciela, jest powiedzenie, że są zawody, które wymagają powołania, zawody takie jak: ksiądz, lekarz, nauczyciel. Być może zastanawialiście się, czy to jest jakaś magia, która dotyka tych ludzi, Was, a może jakieś przeznaczenie, które dotyka nielicznych. Nie! Aby odkryć w sobie powołanie trzeba czasem postawić wszystko na jedną kartę (najlepiej naukę) i mieć wiele własnej dyscypliny.



KAPITAŁ LUDZKI
NARODOWA STRATEGIA SPÓJNOŚCI

Człowiek - najlepsza inwestycja

UNIA EUROPEJSKA
EUROPEJSKI
FUNDUSZ SPOŁECZNY



Materiał edukacyjny współfinansowany ze środków Unii Europejskiej w ramach Europejskiego Funduszu Społecznego



Włącz Myślenie!

Wierzę, że po trzech latach Państwa innowacyjnej pracy, Wasi uczniowie będą znajdować pierwsze odpowiedzi na zadawane w życiu często pytania, kim jestem? W co wierzę? Dla kogo chcę, to robić? Okres marzeń o zawodach strażaka, lekarza, piłkarza, nauczyciela jest weryfikowany wkraczając w dorosłe życie. Zapewne nie raz słyszeliście i Wy od swoich rodziców o, „najlepszym” kierunku studiów, który w przyszłości przyniesie pieniądze. Zostaniecie pewnie prawnikiem, chociaż zawsze chciałbyś zostać weterynarzem. W taki właśnie sposób zaczyna się budowanie swojej antymisji, antypowołania. Pustka, jaka ogarnia dorosłych ludzi, którzy dokonali złego wyboru swojej misji zawodowej, wiąże się ze stanami najgorszego, przerażającego uczucia. Brak sensu życia, kontaktu ze sobą, ze swoim prawdziwym, ja”, które zginęło gdzieś pod stosem oczekiwań ze strony innych, kierowaniem siebie na kogoś, kim się nie jest. Dziś przedstawiona Państwu nowoczesna obudowa dydaktyczna (IPN, scenariusze zajęć, e-doświadczenia) jest punktem wyjścia dla misji i powołania, którą możecie natchnąć swoich wychowanków realizując ich pierwsze życiowe marzenia i oczekiwania.

I. Innowacyjność w nauczaniu w klasach I-III

Główne przesłanie innowacyjności w klasach I-III

Na pytanie, kiedy zajęcia lekcyjne spełniają swoje przesłanie innowacyjności? Czy wtedy, kiedy wynik naszej pracy wyznacza mobilizację ucznia? Czy wtedy, kiedy u ucznia można szybko zobaczyć rezultaty pracy? Czy wtedy, kiedy występuje rywalizacja w pracy między uczniami? Myślę, że odpowiedź po części jest twierdząca w każdym obszarze tych pytań. Innowacyjność, szczególnie w klasach młodszych, to relacja między sukcesem a pouczającą porażką. W miarę jak uczeń rozwija swoje zainteresowania metodą prób i błędów, staje się coraz bardziej samodzielny, dociekliwy, gdy znajdzie pytanie na jedno nurtujące go pytanie, natychmiast staje przed kilkunastoma nowymi. W innowacyjności dobrze jest, kiedy odpowiedź podsuwa kolejne pytania. Kiedy zadawane pytania przez nauczyciela w postaci wyszukanego przez nauczyciela problemu, są dla ucznia stokroć cenniejsze niż najciekawsze pytania wyczytane z podręcznika? Wtedy znalezienie odpowiedzi dla dziecka staje się palącą potrzebą. Jak choćby w pewnej opowieści przytoczonej w książce „Za progiem” Lisicki M.



KAPITAŁ LUDZKI
NARODOWA STRATEGIA SPÓJNOŚCI

Człowiek - najlepsza inwestycja

UNIA EUROPEJSKA
EUROPEJSKI
FUNDUSZ SPOŁECZNY



Materiał edukacyjny współfinansowany ze środków Unii Europejskiej w ramach Europejskiego Funduszu Społecznego



Włącz Myślenie!

Skóra M.: *Pewna nauczycielka pod koniec lekcji wyjęła ze swojej szuflady trzy balony- czerwony, żółty i niebieski? Z tajemniczą miną rozpoczęła ich nadmuchiwanie. Uczniowie zwrócili uwagę na to, co robi ich Pani. Niektórzy pytali - Co się dzieje? - Inni w milczeniu obserwowali sytuację. Gdy wszystkie balony zostały nadmuchane, nauczycielka przywiesiła je do tablicy. Posypały się kolejne pytania. - Proszę Pani, do czego są potrzebne balony? Pani odpowiadała spokojne na każde pytanie. - Jeśli przyjdziecie jutro do szkoły, to dowiecie się wszystkiego. - Dlaczego dopiero jutro?- Pytały dzieci. - Dlatego, żeby wasza ciekawość urosła - odpowiedziała tajemniczo Pani. Kiedy następnego dnia nauczycielka przygotowywała się do pracy (a miała w tym dniu zajęcia na ósmą rano), zadzwonił telefon? W słuchawce usłyszała głos rodzica ucznia ze swojej klasy. - Proszę Pani! Proszę mi powiedzieć, o co chodzi z tymi balonami? Pawełek ma gorączkę, musimy iść do lekarza, a on płacze, że nie do lekarza, że do szkoły. Coś podobnego! Wydawałoby się, że uczniowie cieszą się, że nie idą do szkoły...- powiedział rodzic.¹*

Nauczycielka wyzwoliła ciekawość u dzieci, spowodowała, że dzieci były bardzo zainteresowane zajęciami, chciało się chcieć przyjść na kolejny dzień do szkoły, w oczekiwaniu na rozwiązanie dziwnej wcześniej zadanej zagadki.

1 Lisicki. M, Skura. M „, Za progiem”





Włącz Myślenie!



Wierzę, że wdrażane przez Państwa innowacyjne metody pracy spowodują, że uczniowie w szkołach realizujących program z chęcią będą chcieli przyjść każdego dnia do szkoły, a nie będą chować się za spódnicą mamy, nie wiedząc, co ich czeka w szkole.



KAPITAŁ LUDZKI
NARODOWA STRATEGIA SPÓJNOŚCI

Człowiek - najlepsza inwestycja

UNIA EUROPEJSKA
EUROPEJSKI
FUNDUSZ SPOŁECZNY



Materiał edukacyjny współfinansowany ze środków Unii Europejskiej w ramach Europejskiego Funduszu Społecznego



Włącz Myślenie!



Jak widać na przykładzie tej prostej historyjki można wyzwolić w każdym uczniu, ciekawość, dając mu możliwość odkrycia jakiegoś problemu, na własną rękę. Wierzę, że efektem pracy z zajęć, w których zastosowano innowację jest aktywność ucznia, własna i nieprzymuszona.

Satysfakcją dla nauczyciela jest samodzielne poszukiwanie rozwiązań przez ucznia, kiedy uczeń sam zdobywa informację, sam ocenia i w pełni odpowiada na nurtujące go pytania.

Czynniki wpływające na aktywności dziecka

Nasi uczniowie, mimo że nie wiele jeszcze mają lat, już są poddawani wielu próbom, testom, wyborom. Pewnie niektóre są dla nich zbyt trudne, mało zrozumiałe, obciążające psychicznie. Powiedzenie mówi, że trzeba wpiery wykonać pracę, aby oczekiwać sukcesów. Taką szczególną i wyjątkową pracę dzieci wykonują realizując innowacyjny program nauczania, który wierzę, że pomoże im więcej zrozumieć, pojąć, otworzyć horyzonty, a może nawet zainspirować do pasji, hobby czy wyboru nawet zawodu. W rozdziale tym proponuję bardziej



KAPITAŁ LUDZKI
NARODOWA STRATEGIA SPÓJNOŚCI

Człowiek - najlepsza inwestycja

UNIA EUROPEJSKA
EUROPEJSKI
FUNDUSZ SPOŁECZNY



Materiał edukacyjny współfinansowany ze środków Unii Europejskiej w ramach Europejskiego Funduszu Społecznego



Włącz Myślenie!

analizę sytuacji, teoretyczne rozważania, bo to, co najważniejsze, czyli praktyka nadejdzie dla dzieci już tuż, tuż. Na początek dla rozluźnienia zadam Ci drogi nauczycielu pytanie? Jaką nogą wstałeś dziś z łóżka? Potocznie się mówi, *wstałem lewą nogą, mam zły dzień*, albo *wstałem prawą nogą, jestem zadowolony, aktywny, gotowy do pracy*. To tylko wesołe uproszczenie. Na takie stany codziennego życia i rozwoju każdego człowieka mają wpływ różne czynniki, między innymi:

- **czynniki genetyczne**, – jakie to czynniki? To zapewne cechy charakteru dziedziczone po rodzicach, np. kolor oczu, grupa krwi, predyspozycje sportowe, uzdolnienia muzyczne. Dlatego tak ważne jest poznać jak najszybciej rodziców naszych pociech, rozpoznać ich zainteresowania, pasje.
- **czynniki środowiskowe** -tutaj mogą wiele powiedzieć Ci Twoje koleżanki, koledzy, tzn., jaki mają na Ciebie wpływ? Czy przy nich się rozwijasz? miejsce, w którym mieszkasz, jak się identyfikujesz ze środowiskiem. Obserwujcie zatem uważnie swoje dzieci, z kim lubią się bawić, jaki mają na siebie wpływ? To będzie bardzo ważna lekcja dla Ciebie drogi nauczycielu.
- **zorganizowana edukacja**- co to takiego? To Twoja szkoła, zorganizowane miejsca kultury, do których uczęszczasz (dom kultury), sekcje sportowe, kino, teatr.

W poradniku skoncentrujemy się jednak na ostatnim z tych czynników, czyli:

- **aktywności** – mówiąc w skrócie - motorem rozwoju każdego człowieka. To jakie działania dziecko podejmuje od najwcześniejszego okresu swojego życia, zależy dalszy jego rozwój. Tylko pamiętaj, poziom tej aktywności oceniamy w stosunku do uczniów na miarę ich możliwości. Ocenę tych możliwości łatwo zauważyć na przykładzie matematycznym. Dla ucznia kończącego szkołę podstawową liczenie do 10, czy 20 jest bardzo proste i w żaden sposób nie rozwija jego umiejętności matematycznych. Rozwój będzie wtedy, gdy to działanie przekroczy jego możliwości. Można się zastanowić w tym miejscu teraz, czy Twoja obecna szkoła stara się, aby dzieci osiągały sukces na miarę ich możliwości? Jakie to są działania? Na to pytanie starała się odpowiedzieć ogólnymi badaniami Iwona Starypan w poradniku „Szkoła widziana oczami rodziców”.²

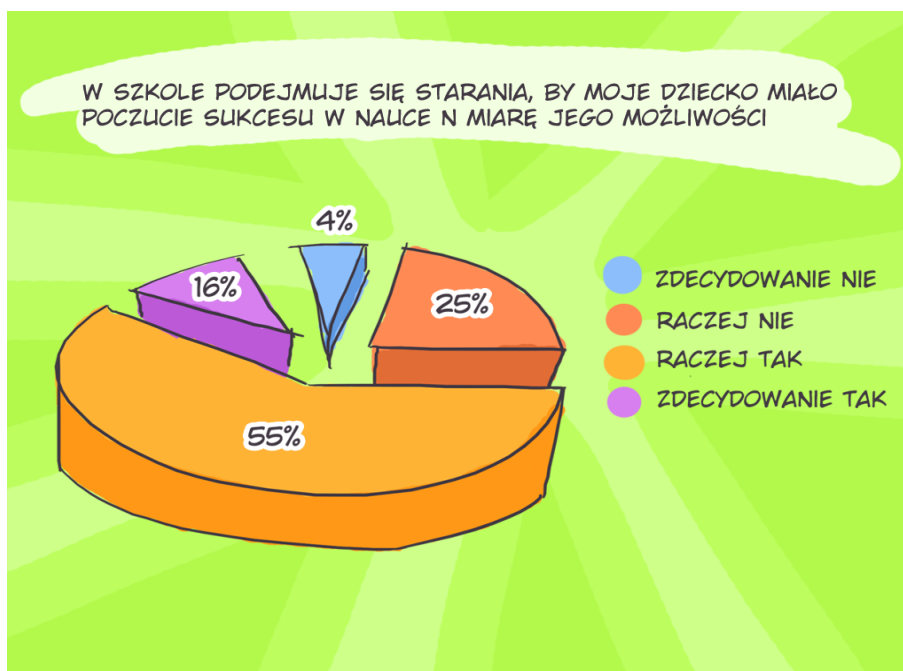
2 Starypan I. „Szkoła widziana oczami rodziców”





Włącz Myślenie!

Spójrz na ten wykres (który pewnie przypomina Ci kawałki sera). Rodzice odpowiedzieli na pytanie, czy w szkole podejmuje się starania, by moje dziecko miało poczucie sukcesu w nauce na miarę jego możliwości.



Jak możesz zauważyć „zdecydowanie tak” i „raczej tak” daje 78 % (41 tyś.) rodziców którzy uważają, że szkoła jest wsparciem dla każdego z Was, a 22 % rodziców nie jest zadowolonych. Jakie Ty masz zdanie w sprawie wyników tych badań przekładając to na swoją szkołę? Nie raz zauważyliście na podstawie swojej dotychczasowej pracy, że u dzieci (podobnie jest u dorosłych) występują różne skłonności do podejmowania wyzwań. Jedni unikają trudnych zadań inni przeciwnie-poszukują ich, jedni wycofują się w obliczu



KAPITAŁ LUDZKI
NARODOWA STRATEGIA SPÓJNOŚCI

Człowiek - najlepsza inwestycja

UNIA EUROPEJSKA
EUROPEJSKI
FUNDUSZ SPOŁECZNY



Materiał edukacyjny współfinansowany ze środków Unii Europejskiej w ramach Europejskiego Funduszu Społecznego



Włącz Myślenie!

przeszkody, inni aktywnie je pokonują. Wkraczając w życie dorosłe z takimi przekonaniemami z tych drugich kolegów wyrosną wizjonerzy, poszukiwacze, naukowcy, zaś z pierwszej grupy wyrosną osoby, które stwierdzą, że można zrobić basen na rzece pod mostem, wystarczy go tylko odpowiednio ogrodzić³.

Może to śmieszne, ale prawdziwe, wypowiedziane z ust dzieci. Aktywność w dużej mierze zależy od indywidualnych preferencji. Jeśli tato Twojego wychowanka każdego dnia będzie przebywać na sali gimnastycznej, wykonując zawód nauczyciela, trenera sportu, to wybór tego środowiska (jeśli będzie chciało dziecko w nim przebywać) może stanowić jego preferencje i wpłynie na ścieżkę jego rozwoju. A jak byś pomógł Ani, która całe swoje dzieciństwo spędziła na wsi, u której dostęp do ośrodków kultury był ograniczony? Niewątpliwie dziecko, które ma ułatwiony dostęp do pewnych miejsc i przedmiotów, w naturalny sposób oswaja się z nimi i z tego wynika jego aktywność, a często dalej jego droga życiowa. Utrudniony dostęp, albo jego brak do domów kultury, hal sportowych, teatru, kina (jak u naszej Ani) także może zdeterminować aktywność, jednak w dziedzinie w jakiej zdobędzie doświadczenie, a może nawet jaką sobie wymarzy. Przeczytajcie opowieść, która potwierdza tę tezę. *Rysiu kiedy miał trzy lata dostał w prezencie pierwsze w życiu wrotki. Był jeszcze za mały, by na nich jeździć, bo przede wszystkim były na niego za duże. Były jednak tak piękne, że Rysio przed snem oglądał je z namaszczeniem, a potem śnił o nich, jak śmiga, jak zdobywa laury, odczuwał już jaką mu to daje radość i satysfakcje. Kiedy mu stopa urosła, tak że mógł założyć wrotki, niezwykle szybko osiągnął mistrzowski poziom jazdy, a dziś jest ekspertem w tej dziedzinie⁴.*

Widzisz, ile mogą sny, marzenia, ale również temperament, zdolności (często ukryte), osobliwa dynamika, nabyte doświadczenia.

3 Usłyszane podczas wakacyjnej kolonii w Pogorzeliczy

4 Lisicki M, Skura M., „Za progiem”





Włącz Myślenie!

Dobre wybory dziecka, jak je osiągnąć?

Dobre wybory, decyzje, zachowania dają dziecku satysfakcję, poczucie wartości, energię do podejmowania dalszych działań. Jednak, aby dziecko osiągnęło ten piękny stan entuzjazmu, chęci do pracy i podejmowało dobre wybory, wpływ na to ma jego motywacja, samoocena i podejmowanie pracy nad sobą mimo barier, przeciwności. Przyjrzyjmy się tym czynnikom bliżej.

1. **Motywacja** - jak myślisz, co to takiego? Zanim spróbujemy na to odpowiedzieć, przeczytaj pewną anonimową opowieść zawartą w książce „Za progiem” autorstwa Lisicki M, Skura M: *Przy rzece rośło drzewo, pod którym odpoczywał pewien mężczyzna. Podszedł do niego mędrzec i zapytał:- Dlaczego tak leżysz beczynnie? Zbudowałbyś tratwę i zaczął byś przewozić ludzi z jednej strony rzeki na drugą, zarobiłbyś na swojej pracy pieniądze. – No i co? - zadał pytanie mężczyzna. - No i zainwestowałbyś w nową tratwę i zarabiałbyś jeszcze więcej pieniędzy. - No i co? zapytał ponownie mężczyzna. - Zakupiłbyś statek, którym przewoziłbyś jeszcze większą ilość ludzi i zarabiałbyś kolejne pieniądze, zatrudniłbyś pracowników i nie musiałbyś pracować. No i co?- zapytał dalej. - No mógłbyś wtedy sobie spokojnie leżeć pod drzewem - dodał mędrzec. – No, a co ja teraz robię? – zapytał mężczyzna⁵. Czy argumenty mężczyzny były dla mędrca wystarczające, przekonywujące go? Zapewne nie, mężczyzna poniósł nawet swoją osobistą porażkę, dlatego, że u mędrca nie wystąpiła siła, która pobudziłaby go do działania, bez której cała nasza mądrość i talenty nic nie znaczą. Ta siła przekonywania mężczyzny, nie była wystarczająco atrakcyjna dla mędrca i prawdopodobnie nie pokazywała mędrcowi tego celu, który on chciał osiągnąć.*

Co takiego jest więc ta motywacja? może łatwo będzie znaleźć odpowiedź stosując pewne porównanie. Każdy z nas pewnie marzy o pięknym, szybkim samochodzie, ale zadajmy sobie pytanie, czy nawet najlepszy samochód pojedzie bez paliwa? Nie ruszymy z miejsca, nie wykorzystamy żadnych jego możliwości. Motywacja, to właśnie takie paliwo, którego potrzebujemy każdego dnia, to są nasze chęci i zamiary, to jest siła do pokonania trudności.

5 Lisicki M, Skura M., „Za progiem”



KAPITAŁ LUDZKI
NARODOWA STRATEGIA SPÓJNOŚCI

Człowiek - najlepsza inwestycja

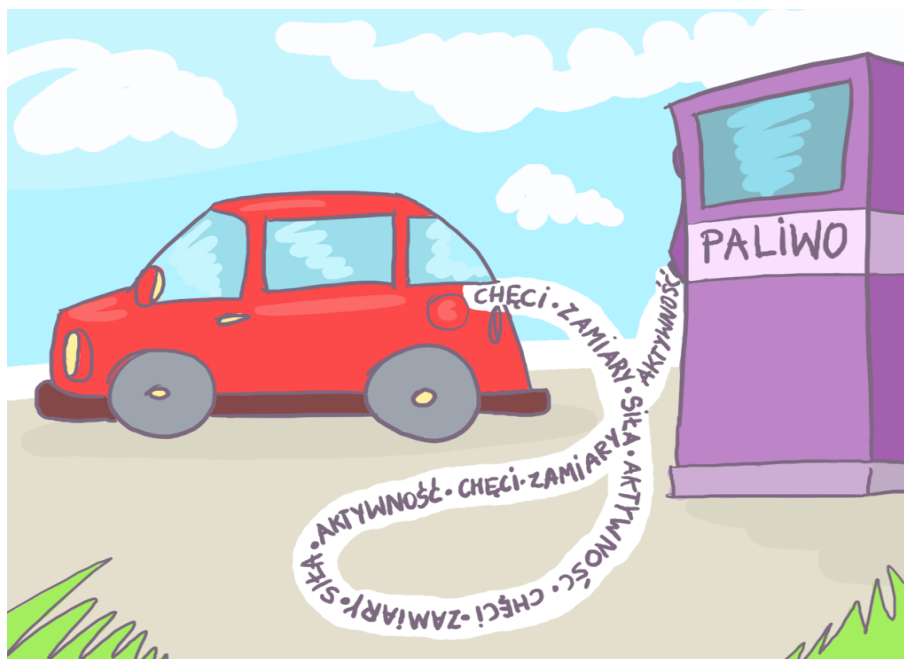
UNIA EUROPEJSKA
EUROPEJSKI
FUNDUSZ SPOŁECZNY



Materiał edukacyjny współfinansowany ze środków Unii Europejskiej w ramach Europejskiego Funduszu Społecznego



Włącz Myślenie!



Pewnie nie raz, wstając rano do szkoły, musiałeś odpowiedzieć sobie na pytanie - Chce do niej iść, czy muszę? I jedno i drugie uwarunkowanie jest u każdego z nas bardzo ważne i istotne. Oczywiście najlepiej by było, aby to co przeżyjemy w szkole każdego dnia dało samozadowolenie, aby inspirowało, ale czasem trzeba (podobnie jak w życiu dzieci) znaleźć w sobie tyle paliwa, tyle argumentów, aby chciało mi się chcieć, uczyć, rozwijać i być z siebie zadowolonym. Czy znajdujesz w sobie tyle paliwa, tyle siły do działania? Aby z pełną odpowiedzialnością i satysfakcją zrealizować projekt innowacyjny dla dzieci.

2. **Samoocena** - to kolejny, bardzo ważny czynnik wpływający na wybory naszych dzieci. Zapewne nie raz dzieci poniosły i poniosą porażkę, może nawet ze złości na siebie i innych płaczą, denerwują się, rzucają prace w kąt. To wtedy właśnie dziecko buduje swoją samoocenę, która jest jak lustro. Odbija się w nim wszystko: nadmierna samokrytyka, zaniżona samoocena, żal, frustracje. Aż trudno uwierzyć, ale szkoła bywa też miejscem, w którym poczucie wartości dzieci jest okaleczane, co ma



KAPITAŁ LUDZKI
NARODOWA STRATEGIA SPÓJNOŚCI

Człowiek - najlepsza inwestycja

UNIA EUROPEJSKA
EUROPEJSKI
FUNDUSZ SPOŁECZNY



Materiał edukacyjny współfinansowany ze środków Unii Europejskiej w ramach Europejskiego Funduszu Społecznego



Włącz Myślenie!

wpływ nie tylko na "dziś", ale nade wszystko na "jutro" i na "pojutrze" naszych pociech. Dziecko każdego dnia tworzy obraz samego siebie, przez którego przenikają wszystkie stadia rozwoju. Dzieci mając 3-4 lata poznają siebie i otaczający świat. W wieku 9 lat dzieci wyraźnie odczuwają potrzebę bycia ważnym i potrzebnym, w sposób świadomy dążą do zdobycia uznania, osiągnięcia pozytywnych rezultatów. Okres dorastania - 11 lat, zaczynają głównie dbać o swój wygląd zewnętrzny, ważny staje się wzrost, waga, sprawność fizyczna.

W wieku młodzieńczym 16-17 lat dochodzą do głosu istotne doświadczenia wyniesione z domu rodzinnego, związki z kulturą, oddziaływanie grup społecznych, oddziaływanie środków masowego przekazu. W każdej fazie rozwoju dzieci, młodzież pokonuje mniejsze lub większe trudności, a jednocześnie budują swoją samoocenę. Czy wiesz może jakie sytuacje, zdarzenia określają samoocenę Twoich dzieci? Na pewno różne oceny jakie otrzymują (te w dzienniku również), różne opinie o sobie, szczególnie te dobre, które dają siłę do działania. Sukcesy i niepowodzenia (oby tych pierwszych było więcej), wzorce osobowe, porównywanie się do bohaterów z filmu, sportowców, piosenkarzy (któż z nas nie wyklejał swojego pokoju piosenkarzami, znanymi sportowcami). Na pewno też podnosi samoocenę dzieci to, że mogą być dumni ze swoich rodziców i liczyć na nich w każdej chwili. Jak widzisz jest wiele czynników, które mogą podnieść samoocenę dzieci na którą również i Ty drogi nauczycielu masz wpływ.

Chcę kontra muszę – robienie tylko tego na co ma się ochotę nie jest jednak możliwe. Pamiętasz nasze rozważania na temat chcę, czy muszę iść do szkoły? Nie da się obowiązkowych zadań uniknąć. Ważna jest proporcja między tym, co „musisz” w życiu robić, a tym co robić „chcesz”. Ten „przepis” na życie jak najbardziej dotyczy również dzieci. Na przykład jeśli dzieci planują kupić nową, fascynującą grę komputerową muszą zrealizować pewne obowiązki, które nałożą na dziecko rodzice. Dziecko powinno podjąć więcej pracy, poprawić oceny, wreszcie oszczędzać w skarbonce z kieszonkowego. Jak widzisz nie da się wyeliminować „muszę” z życia ludzi. Bardzo dobrze, aby za szereg podjętych przez dziecko działań z zakresu „muszę” dziecko miało zagwarantowaną nagrodę, która będzie czekać go za ich wykonanie. Rano przecież „muszą” wstać do szkoły, mimo, że ciemno, spać się chce, ale kiedy otrzyma bardzo dobrą ocenę, uśmiech koleżanki, zrozumienie nauczyciela, wtedy ten trudny poranek już się nie liczy. Przypominasz sobie co pisaliśmy o motywacji, która napędza Cię do działania? W książce „W stronę życia” Tal



KAPITAŁ LUDZKI
NARODOWA STRATEGIA SPÓJNOŚCI

Człowiek - najlepsza inwestycja

UNIA EUROPEJSKA
EUROPEJSKI
FUNDUSZ SPOŁECZNY



Materiał edukacyjny współfinansowany ze środków Unii Europejskiej w ramach Europejskiego Funduszu Społecznego



Włącz Myślenie!

Ben - Shahaar możemy przeczytać, że: *Motywacja w znacznym stopniu zależy od proporcji tego, czego „chcę” i co „muszę”. Inaczej mówiąc mam w sobie tyle paliwa, że nie mogę doczekać się do rana co mnie czeka w szkole, lub na samą myśl o tym, co mnie czeka, czuję zmęczenie*⁶.

Reasumując każdy kierowca wie o tym, że co jakiś czas (a jeśli dużo podróżuje - to często) musi tankować samochód paliwem. Również i Ty drogi nauczycielu musisz mieć w sobie tyle motywacji, tyle paliwa, aby pokonać założone przez siebie zadanie, czasem nudne, mało przyjemne, musisz je wykonać! Ale też zadbaj o to, żeby zaplanować, jak się nagrodzić - dobrym filmem, książką, zwycięstwem sportowym swojej klasy, płytą do posłuchania. Ważne, abyś wykonał zadanie w swoim stylu, tempie oraz miał poczucie sensu. Wierzę, że wdrożony innowacyjny program przyniesie Ci wiele satysfakcji, poczucie oddania się sprawie widząc radość i duże zainteresowanie dzieci.

II. Informacja o projekcie „Włącz myślenie...”

Cel projektu

Projekt „Włącz myślenie...” realizowany jest w ramach Programu Operacyjnego Kapitał Ludzki 2007-2013 a czas jego trwania przewidziano na lata 2014-2015.

W realizacji projektu uczestniczy resort Ministerstwa Edukacji Narodowej, gdzie po jego stronie zadanie realizuje Ośrodek Rozwoju Edukacji. Projekt, który uzyskał pozytywną akceptację ORE określa cel ogólny i cele szczegółowe. Zapoznajmy się z nimi:

Cel ogólny projektu to podniesienia do sierpnia 2015 roku jakości oferty edukacyjnej szkół z woj. zach-pom. poprzez opracowanie, wdrożenie w ośmiu klasach pierwszych obejmujących w roku szkolnym 2014-15 r. 159 (80K) uczniów i upowszechnienie jednego IPN (kształcącego w szczególności umiejętność myślenia naukowego) oraz komplementarnej do niego obudowy dydaktycznej. Cele szczegółowe zostały opisane w 3 obszarach pracy:

⁶ Tal Ben- Shahaar „W stronę życia”



KAPITAŁ LUDZKI
NARODOWA STRATEGIA SPÓJNOŚCI

Człowiek - najlepsza inwestycja

UNIA EUROPEJSKA
EUROPEJSKI
FUNDUSZ SPOŁECZNY



Materiał edukacyjny współfinansowany ze środków Unii Europejskiej w ramach Europejskiego Funduszu Społecznego



Włącz Myślenie!

1. Zwiększenie do 07.2015, poziomu dostosowania do potrzeb uczniów z wiejskich i małomiasteczkowych, zmarginalizowanych środowisk programu nauczania dla klas I poprzez opracowanie, zatwierdzenie i u powszechnienie jednego IPN
2. Podniesienie do 06.2015 potencjału dydaktycznego umożliwiającego skuteczną realizację IPN poprzez opracowanie komplementarnej do niego obudowy dydaktycznej złożonej m.in. z multimedialnych pomocy dydaktycznych
3. Ulepszenie do 06.2015 nauczania w ośmiu klasach szkół woj. zach-pom. poprzez wdrożenie IPN ukierunkowanego na rozwój umiejętności myślenia naukowego obejmującego w roku szkolnym 2014-15r. 159 (80K) uczniów w/w szkół.

Projekt jasno też precyzuje do kogo jest skierowany:

1. Szkół podstawowych woj. zachodniopomorskiego (odbiorca bezpośredni)- ulokowanych na terenie małych gmin wiejsko-miejskich (Gmina Suchań, Marianowo i Chociwel) do 25 tys. Szkół mających ogromne trudności w finansowaniu oświaty, niską efektywność nauczania zwłaszcza w zakresie dziedzin ścisłych i myślenia naukowego, co też potwierdzają wyniki „sprawdzianu” z 2013- wszystkie 3 szkoły największy problem miały z wykorzystaniem wiedzy w praktyce i rozumowaniem, czyli domeną dziedzin matematyczno-przyrodniczych.
2. Nauczycieli (odbiorcy pośredni) w/w szkół nauczający w kl. I w roku szkolnych 2014/15 r. ze względu na trudności we wdrażaniu innowacji pedagogicznych, które wiążą się z reguły z dużymi kosztami, na które w/w szkoły nie mogą sobie pozwolić na wdrożenie ich.
3. Uczniów (odbiorcy bezpośredni) w/w szkół i klas ze względu na brak skutecznej stymulacji rozwoju poznawczego uczniów ze strony ich rodziców, ze względu na brak wiedzy w tym zakresie i niskie wykształcenie (aż 58% rodziców dzieci uczęszczających do w/w szkół posiada wykształcenie zawodowe i niższe, gdzie dla porównania wykształceniem wyższym legitymuje się jedynie 11% rodziców - dane własne szkół. Brak możliwości uczestnictwa w nowych innowacyjnych i efektywniejszych formach zajęć dedykowanych klasom I-III na terenie 3 w/w gmin.



KAPITAŁ LUDZKI
NARODOWA STRATEGIA SPÓJNOŚCI

Człowiek - najlepsza inwestycja

UNIA EUROPEJSKA
EUROPEJSKI
FUNDUSZ SPOŁECZNY



Materiał edukacyjny współfinansowany ze środków Unii Europejskiej w ramach Europejskiego Funduszu Społecznego



Merytoryczne założenia projektu

Projekt „Włącz myślenie”- innowacyjny program nauczania i obudowy dydaktycznej dla całego I etapu edukacyjnego zakłada:

1. Zwiększenie poziomu dostosowania do potrzeb uczniów programu nauczania dla klas I Szkół Podstawowych w Suchaniu, Chociwlu i Marianowie poprzez opracowanie, zatwierdzenie i upowszechnienie jednego Innowacyjnego Programu Nauczania/IPN/.
2. Podniesienie potencjału dydaktycznego Szkół Podstawowych w Suchaniu, Chociwlu i Marianowie umożliwiającego skuteczną realizację Innowacyjnego Programu Nauczania poprzez opracowanie komplementarnej do niego obudowy dydaktycznej złożonej m. in. z multimedialnych pomocy dydaktycznych.
3. Ulepszenie nauczania w klasach I Szkół Podstawowych w Suchaniu, Chociwlu i Marianowie poprzez wdrożenie Innowacyjnego Programu Nauczania ukierunkowanego na rozwój umiejętności myślenia naukowego obejmującego w roku szkolnym 2014/2015 153 (80K) uczniów w/w szkół.

Zadania projektu

Zadanie I Opracowanie IPN pt. „Włącz myślenie” (IV.2014- V.2014)

W ramach zadania opracowany zostanie jeden Innowacyjny Program Nauczania /IPN/ podczas, którego kształtowana będzie w szczególności umiejętność myślenia naukowego. Nauka będzie odbywała się na bazie doświadczeń realizowanych w oparciu o miejsca, przedmioty, sytuacje życiowe itp. występujące w najbliższym środowisku ucznia, a tym samym odnosząc się do ich codziennych przeżyć. Nastąpi zwiększenie intensywności nauczania metodami empirycznymi kosztem powszechnie występujących podawczych. IPN będzie uwzględniał specjalne potrzeby edukacyjne poprzez: stosowanie metody projektowanych okazji edukacyjnych, co pozwoli na pracę uczniów zgodnie z ich potrzebami i możliwościami, a każdy uczeń będzie pracował we własnym tempie i na miarę swoich możliwości; dobór doświadczeń oraz opis jego realizacji będzie uwzględniał różne wersje



Człowiek - najlepsza inwestycja

UNIA EUROPEJSKA
EUROPEJSKI
FUNDUSZ SPOŁECZNY



Materiał edukacyjny współfinansowany ze środków Unii Europejskiej w ramach Europejskiego Funduszu Społecznego



Włącz Myślenie!

wykonania – poziom trudniejszy i poziom łatwiejszy z podpowiedziami; program uwzględni konieczność wykonywania zadań i doświadczeń zespołowo dając możliwość rozwijania się uczniom zdolnym i uczniom ze specyficznymi trudnościami; wymagania wobec uczniów zostaną dostosowane do ich potrzeb i możliwości”

Zadanie 2 Opracowanie obudowy dydaktycznej IPN pt. „ Włącz myślenie” (VI.2014-VIII.2015)

Obudowa dydaktyczna stworzona zostanie na podstawie opracowanego w zadaniu I IPN. Obszary/ przedmioty/ zjawiska z przyrody i otoczenia społecznego, które trudne są do obserwacji w naturalnym środowisku zostaną zobrazowane i utrwalone w postaci e-Doświadczeń Młodego Naukowca, pełniących tą samą funkcję co te do „ samorealizacji” realizowane na bazie scenariuszy. Będą one w sposób etapowy (wideo) pokazywały realizację danego doświadczenia z przerwami w wyświetlaniu, aby uczniowie czynnie uczestniczyli w zajęciach.

- **Scenariusze lekcji** - to wynik wcześniejszych propozycji i sugestii nauczycieli dotyczących treści. W opracowywaniu zostaną wzięte pod uwagę pomysły uczniów, ich wnioski i rozwiązania praktyczne doświadczeń. Scenariusze będą zakładały trzy poziomy trudności i przerabiane w zależności od dynamiki i umiejętności uczniów – wybór będzie należał do nauczyciela. Przewiduje się, że 1 scenariusz to ok 2h pracy (min. 2 max 5 stron tekstu A4, czcionką 12), który zawierał będzie szczegółowy opis merytoryczny prowadzonych zajęć.
- **„E-Doświadczenia Młodego Naukowca” /e-DMN/** będą pomocą dydaktyczną skierowaną do uczniów. Będą one miały formę filmów video tworzonych na podstawie scenariuszy lekcji i zawierać będą nakręcone i zmontowane doświadczenia mające wydźwięk edukacyjny, które następnie będą puszczone przez nauczyciela w klasie za pomocą telewizora/komputera. To rozwiązanie pozwoli uczniom zaprezentować wiele doświadczeń, których realizacja nie byłaby możliwa bezpośrednio w klasie chociażby ze względów bezpieczeństwa (np. prezentacja trwałości materiałów polegająca na upuszczaniu różnych przedmiotów na twardą powierzchnię np. szkła, lub prezentacja zjawisk opartych na wysokiej temperaturze) czy odległości geograficznej (np. zjawiska występujące tylko w górach/nad morzem).



KAPITAŁ LUDZKI
NARODOWA STRATEGIA SPÓJNOŚCI

Człowiek - najlepsza inwestycja

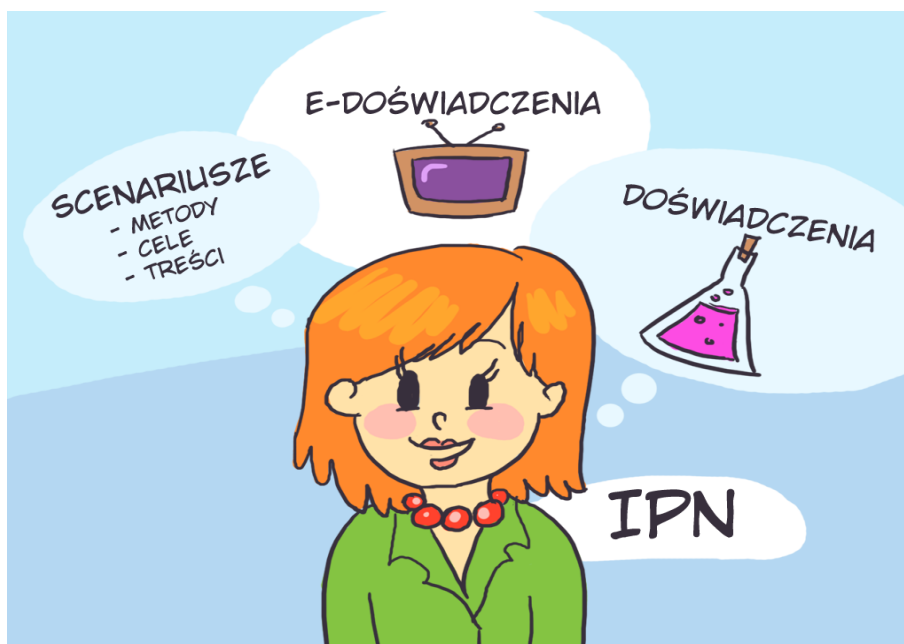
UNIA EUROPEJSKA
EUROPEJSKI
FUNDUSZ SPOŁECZNY



Materiał edukacyjny współfinansowany ze środków Unii Europejskiej w ramach Europejskiego Funduszu Społecznego



Włącz Myślenie!



Zadanie 3 Wdrożenie w 3 SP IPN pt. „ Włącz myślenie” oraz jego upowszechnienie (VIII 2014- VI.2015)

W celu przygotowania nauczycieli do wdrożenia IPN zostanie przygotowany „e-Poradnik” dla nauczycieli wdrażających IPN „ Włącz myślenie”, w którym zostaną wyjaśnione wszystkie treści problemowe IPN wraz z obudową zostanie przekazany w formie papierowej i elektronicznej nauczycielom, którzy będą podlegali systematycznemu procesowi monitoringu i ewaluacji przez koordynatora administracyjno-merytorycznego. e-Poradnik dla nauczycieli wdrażających IPN „Włącz myślenie” miał na myśli poradnik metodyczny zawierający zestaw rad/wskazówek oraz informacji jak należy prawidłowo rozumieć i stosować IPN wraz z jego obudową dydaktyczną. Ze względu na fakt, iż podręcznik będzie dystrybuowany również w formie elektronicznej, w jego nazwie Wnioskodawca zdecydował się umieścić przedrostek „e” wskazujący na jego elektroniczną formę.



KAPITAŁ LUDZKI
NARODOWA STRATEGIA SPÓJNOŚCI

Człowiek - najlepsza inwestycja

UNIA EUROPEJSKA
EUROPEJSKI
FUNDUSZ SPOŁECZNY



Materiał edukacyjny współfinansowany ze środków Unii Europejskiej w ramach Europejskiego Funduszu Społecznego



Włącz Myślenie!

Wszystkie produkty projektu zostaną upowszechnione poprzez umieszczenie ich na stronie Wnioskodawcy oraz szkół w nim uczestniczących, a także zostanie rozesłana informacja (drogą elektroniczną) do szkół w całej Polsce.

Efekt końcowy projektu

Osiągnięcie celu głównego poprzez opracowanie IPN w zakresie uwzględniającym w szczególności sposób treści matematyczno-przyrodnicze i kształtujący umiejętność myślenia naukowego a następnie jego wdrożenie w 3 szkołach objętych projektem w prostej linii koresponduje z w/w efektem POKL.

Projekt również wprost odnosi się do idei równych szans kobiet i mężczyzn poprzez zamieszczenie w IPN treści promujących równe prawa i obowiązki w życiu rodzinnym i zawodowym bez względu na płeć. Projekt generuje wyraźną wartość dodaną (niemożliwą do osiągnięcia bez wsparcia finansowego EFS) przejawiającą się wypracowaniu szeregu produktów jak IPN, obudowa dydaktyczna itd., które będą pozytywnie, trwale, skutecznie i systemowo oddziaływać na jakość i efektywność edukacji na długo po zakończeniu realizacji projektu.

III. Innowacyjny Program Nauczania /IPN/ jak go rozumieć?

Główne założenia podstawy programowej klas I-III

Celem zmian w podstawie programowej edukacji wczesnoszkolnej jest dostosowanie przebiegu procesu edukacji do indywidualnych możliwości i potrzeb najmłodszych uczniów. Program „Włącz myślenie...” dokładnie wychodzi na przeciw zmianom rozporządzenia wystosowanych przez MEN. Rozporządzenie rezygnuje z wyodrębnienia wykazu wiadomości i umiejętności, które powinien posiadać uczeń kończący klasę I szkoły podstawowej. Funkcjonujące dotychczas, w tym zakresie, rozwiązanie często stanowiło utrudnienie dla



KAPITAŁ LUDZKI
NARODOWA STRATEGIA SPÓJNOŚCI

Człowiek - najlepsza inwestycja

UNIA EUROPEJSKA
EUROPEJSKI
FUNDUSZ SPOŁECZNY



Materiał edukacyjny współfinansowany ze środków Unii Europejskiej w ramach Europejskiego Funduszu Społecznego



Włącz Myślenie!

nauczycieli w dostosowaniu procesu edukacyjnego do potrzeb i możliwości rozwijających się w różnym tempie dzieci. Wprowadzona zmiana spowoduje, że decyzję o tym, ile czasu uczniowie poświęcą na opanowanie wiadomości i umiejętności z poszczególnych obszarów podstawy programowej edukacji wczesnoszkolnej będzie podejmował wyłącznie nauczyciel. Wprowadzono również zmiany w zalecanych warunkach realizacji podstawy programowej, dotyczące organizacji procesu edukacyjnego w klasach I-III szkoły podstawowej.

Zmiany mają na celu:

- dostosowanie metod nauczania, środków dydaktycznych, tempa realizacji treści nauczania oraz czasu trwania poszczególnych zajęć edukacyjnych do możliwości dzieci,
- odejście od przeprowadzania zajęć edukacyjnych w systemie 45-minutowych lekcji (z zachowaniem ustalonego z dyrektorem szkoły tygodniowego i dziennego czasu pracy danego oddziału),
- dostosowanie prac domowych do możliwości ucznia - monitorowanie przez nauczyciela tego, ile czasu zajmuje uczniowi odrobienie tzw. prac domowych; współpraca z rodzicami w tym zakresie,
- stworzenie dzieciom korzystającym z zajęć świetlicowych możliwości i warunków do odrabiania prac domowych.

Rozporządzenie MEN zmieniające rozporządzenie w sprawie podstawy programowej wychowania przedszkolnego oraz kształcenia ogólnego w poszczególnych typach szkół.

Na podstawie art. 22 ust. 2 pkt 2 ustawy z dnia 7 września 1991 r. o systemie oświaty (Dz. U. z 2004 r. Nr 256, poz. 2572, z późn. zm.2))

Zgodnie ze zmianami w/w rozporządzeniu podstawą nauczania w klasach I – III szkoły podstawowej powinna być różnorodna działalność dziecka wynikającą z jego potrzeb i możliwości rozwojowych.

Zmiany w zakresie edukacji wczesnoszkolnej wejdą w życie od 1 września 2014 r.



KAPITAŁ LUDZKI
NARODOWA STRATEGIA SPÓJNOŚCI

Człowiek - najlepsza inwestycja

UNIA EUROPEJSKA
EUROPEJSKI
FUNDUSZ SPOŁECZNY



Materiał edukacyjny współfinansowany ze środków Unii Europejskiej w ramach Europejskiego Funduszu Społecznego



Ogólne przesłanie IPN

Innowacyjny Program Nauczania /IPN/ jest wynikiem prac specjalistów w dziedzinie nauczania wczesnoszkolnego, autorami IPN-u są autorzy wielu programów nauczania i publikacji edukacyjnych współpracujących z MEN jak również przedstawiciele wojewódzkich centrów kształcenia nauczycieli nauczania wczesnoszkolnego, psychologzy, praktycy na co dzień mający kontakt z dziećmi.

Opracowany z bardzo dużą starannością i fachowością IPN w swoim przesłaniu skłania głównie do wykorzystania naturalnej ciekawości dziecka i wyłuskania jej w procesie uczenia się. Niezwykle ważną rolę w tym procesie masz do wykonania Ty drogi nauczycielu, rolę prowokującą do ciekawości dziecka a jednocześnie wykorzystując ją w praktyce na każdej lekcji. Taka konstrukcja IPN jest niewątpliwie wynikiem przemyśleń na temat tego, po co dziecko przychodzi do szkoły? Jak podtrzymywać i wykorzystywać naturalną ciekawość dziecka? Jakie zadanie ma szkoła przy realizacji tego programu?

Myślę, że wspólnym mianownikiem wyżej wymienionych aczkolwiek kluczowych pytań jest wspieranie rozwoju każdego ucznia oraz praca z dzieckiem na jego poziomie możliwości i potrzeb rozwojowych. IPN określa możliwości tego ucznia o przeciętnym poziomie rozwoju, ucznia zdolnego, ze specyficznymi trudnościami w uczeniu się, zarówno ucznia sześciolatniego, jak i siedmioletniego, niezależnie od kręgu kulturowego z jakiego pochodzi.

Zgodnie z założeniem programu podstawową metodą pracy jest dla Państwa metoda projektowania okazji edukacyjnych, która nadaje innowacyjność programowi. Jest to metoda, która w głównej mierze opiera się na rozwiązywaniu problemów bliskich dzieciom. Takie sytuacje pobudzają naturalną ciekawość uczniów. Projektowanie okazji edukacyjnych wywodzi się z metody projektu edukacyjnego.

Projektowanie okazji edukacyjnych wywodzi się z konstruktywistycznego podejścia do uczenia się. Dziecko działając zdobywa doświadczenia, z których buduje wiedzę. Doświadczenia te muszą mieścić się w **strefie najbliższego rozwoju dziecka**.⁷ Zagłębiając się w opis metody w IPN-nie znajdziemy wszystkie kluczowe informacje na temat tej metody. Drogi nauczycielu, nie pomij tych informacji, gdyż w mojej ocenie są one kluczowe do zrozumienia misji i idei programu. Skoncentrujcie się zatem w swojej pracy wykorzystując

⁷ Wygotki L.S, *Wybrane prace psychologiczne*, PWN, Warszawa 1971, s.375





Włącz Myślenie!

powyższą metodę na rozwoju intelektualnym dziecka, a nie na zasobie treści jakie uczeń ma przyswoić. Oczywiście, ważne są też inne obszary rozwoju dziecka - rozwój społeczny, emocjonalny, czy fizyczny, ale okazje edukacyjne dają wiele doświadczeń, które wpływają znacznie na rozwój dziecka.

IPN porusza wspomniane formy i metody pracy, podkreśla się szczególnie nacisk na ciekawość dziecka, która w projekcie zostanie rozwinięta na podstawie opracowanych filmów e-DMN (e- Doświadczenia Młodego Naukowca). Autorzy IPN piszą, że, „*Na potrzeby realizacji programu “Włącz myślenie” opracowano dostosowane do możliwości dzieci “doświadczenia”. Doświadczenia te to nic innego jak poszukiwanie odpowiedzi na zadawane przez dzieci pytania. To eksperymentowanie w celu sprawdzenia stawianych hipotez i przypuszczeń, oczywiście stawianych na poziomie dostępnym dzieciom. Ma być to nauka wnioskowania, czyli krytycznego myślenia i działanie w grupie.*”⁸

Czytając IPN należy zwrócić uwagę na jakość pracy. Wyraźnie podkreślona jest praca w grupie, która wg autorów programu wzmocni aktywność dzieci, zwłaszcza kiedy stosuje się projektowane okazje edukacyjne. Praca w grupie pozwoli na ciągłe porozumiewanie się w celu nazywania zjawisk, wymiany poglądów. Wydaje mi się, że i Wy drodzy nauczyciele lubicie tę formę, która daje dużą możliwość słuchania, obserwowania, naśladowania.

8 Skura M, Lisicki M, Radanowicz E, Olszańska H, Kulik J, IPN Suchań 2014, s 2



KAPITAŁ LUDZKI
NARODOWA STRATEGIA SPÓJNOŚCI

Człowiek - najlepsza inwestycja

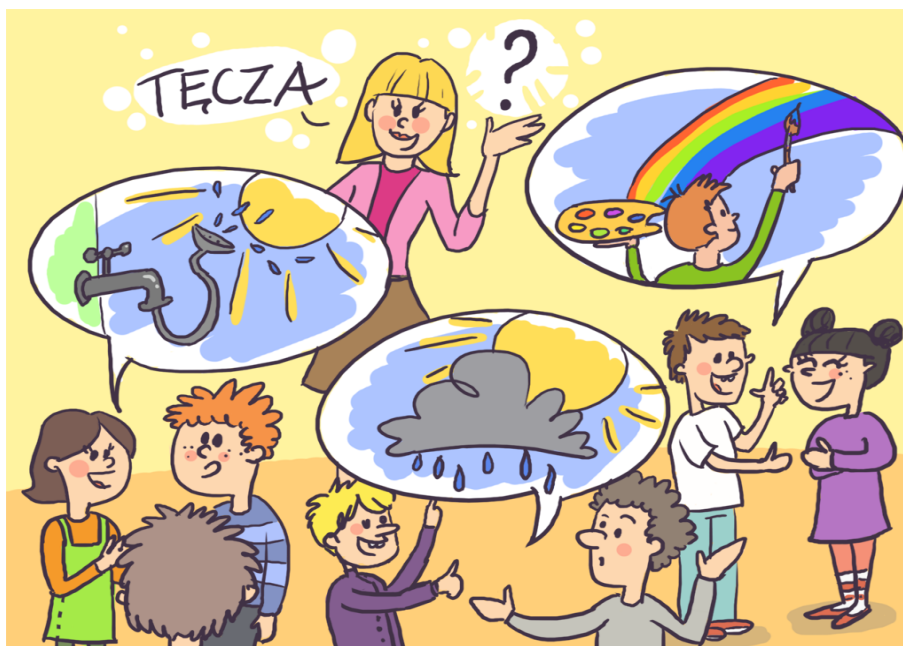
UNIA EUROPEJSKA
EUROPEJSKI
FUNDUSZ SPOŁECZNY



Materiał edukacyjny współfinansowany ze środków Unii Europejskiej w ramach Europejskiego Funduszu Społecznego



Włącz Myślenie!



Reasumując ten podrozdział należy pamiętać, że w procesie uczenia się ważna jest nie tylko aktywność ucznia ale i nauczyciela. Ważne żeby przy wszelkiej aktywności dzieciom towarzyszył ruch, aby dzieci miały swobodę w doborze metody rozwiązywania problemu. Pamiętać też należy o tym, że zadania stawiane przed dziećmi powinny „o krok” wyprzedzać ich możliwości, każde dziecko uczy się w swoim tempie, a nauczyciel powinien z rozmysłem używać podstawowych mechanizmów uczenia się człowieka, w tym mechanizmu naśladowania, gdyż dziecko naśladuje osoby dla niego znaczące - rodziców, nauczycieli, rówieśników. Zasady takiej pracy są zapewne znane Wam drodzy nauczyciele, a jeśli nie? (mam tutaj na myśli nauczycieli z młodym stażem pracy) niech staną się credo pracy w tym programie.

Człowiek - najlepsza inwestycja



KAPITAŁ LUDZKI
NARODOWA STRATEGIA SPÓJNOŚCI

UNIA EUROPEJSKA
EUROPEJSKI
FUNDUSZ SPOŁECZNY



Materiał edukacyjny współfinansowany ze środków Unii Europejskiej w ramach Europejskiego Funduszu Społecznego



Włącz Myślenie!

IPN w ocenie recenzentów, specjalistów

Jak wspomnieliśmy na wstępie poradnika Innowacyjny Program Nauczania został opracowany przez specjalistów, metodyków, psychologów w dziedzinie edukacji wczesnoszkolnej, należy jednak pamiętać, że odbiorcą tego produktu będą nauczyciele, praktycy mający na co dzień kontakt z dziećmi. W roli recenzentów programu wcielili się także nauczyciele, na co dzień wdrażający różne programy specjalistyczne i innowacyjne. Myślę, że warto się z tą opinią zapoznać.

Recenzja numer 1

Najważniejszy cel, jaki stawiają autorzy programu „Włącz myślenie” to zmiana metod nauczania na takie, które lepiej służą rozwojowi dziecka. Nowe metody poprzez nastawienie w większym stopniu na swobodę działania uczniów oraz nauczycieli, pobudzanie do twórczego podejścia do rzeczywistości oraz rozbudzanie ciekawości otaczającego świata będą prowadzić do niezwykłych efektów. Na szczególną uwagę zasługują różnorodne formy organizacyjne zajęć, które sprzyjają rozwojowi umiejętności współdziałania, porozumiewania się oraz rozwiązywania problemów. Uczniowie pracują w mniejszych i większych grupach, które są jednorodne lub zróżnicowane, także wiekowo, zależnie od potrzeb i realizowanego pomysłu. Program, realizującym go nauczycielom, pozwoli na:

- *Atrakcyjne propozycje dla uczniów;*
- *Pobudzanie twórczej postaw u uczniów;*
- *Pokazanie uczniom, że narzędzia, które są przez nich postrzegane przede wszystkim jako „zabawki” lub przedmioty codziennego użytku mogą być wykorzystane do zdobywania wiedzy;*
- *Planowanie aktywności uczniów tak, aby duża część edukacji odbywała się niejako przy okazji podstawowej aktywności. Aby uczniowie cały czas doświadczali jak blisko życia jest to, czego się uczą w szkole i żeby nie dopadała ich nuda i znużenie;*
- *Zorientowanie nauczyciela w planowaniu zadania dla klasy, by każdy z uczniów mógł się w nie włączyć poprzez realizację i rozwój swoich predyspozycji, zdolności oraz talentów.*



KAPITAŁ LUDZKI
NARODOWA STRATEGIA SPÓJNOŚCI

Człowiek - najlepsza inwestycja

UNIA EUROPEJSKA
EUROPEJSKI
FUNDUSZ SPOŁECZNY



Materiał edukacyjny współfinansowany ze środków Unii Europejskiej w ramach Europejskiego Funduszu Społecznego



Włącz Myślenie!

- *Organizowane zajęcia tak, żeby dużo lepiej poznawać swoich uczniów: ich potrzeby i zainteresowania. To niezwykle ważna i użyteczna wiedza, którą osiąść powinien każdy nauczyciel. Dzięki systematycznemu zbieraniu informacji o uczniach staje się możliwe planowanie i organizowanie zajęć, które dobrze odpowiadają na indywidualne potrzeby uczniów.*
- *Szkoły, które będą realizowały program „Włącz myślenie” podejmą próbę dostosowania XX wiecznej szkoły do potrzeb uczniów XXI wieku. Na szczególną uwagę zasługuje fakt konieczności zaangażowania w realizację programu nauczycieli, rodziców i dzieci, którzy będą mogli z jednej strony realizować założenia programowych kształcenia ogólnego z drugiej zaś tworzyć szkołę od nowa na potrzeby swoje i swojego środowiska. Założenia programu pozwolą na „odkrywanie znanego na nowo”. Osadzenie zdobytej wiedzy, umiejętności w codziennym życiu, korzystanie z nich w „życiowych” okolicznościach nada zupełnie inny sens szkolnej aktywności. Podsumowując należy stwierdzić, że Innowacyjny Program Nauczania „Włącz myślenie” spełnia wszystkie wymagania formalne i nowatorskie jakie stawia się współczesnym szkołom i nauczycielom, jest zgodny z obowiązującym prawem oświatowym:*
 1. *Jest zgodny z podstawą programową I etapu edukacyjnego, dotyczy klas I-III i pozwala jako jedyny program zrealizować jeje treści.*
 2. *Nie ma przeciwwskazań, aby był uzupełnieniem realizowanego już w szkole programu.*
 3. *Zawiera szczegółowe cele kształcenia i sposoby ich osiagania.*
 4. *Posiada opis zakładanych osiągnięć uczniów wraz z propozycją kryteriów oceny i sprawdzania ich.*
 5. *Uwzględnia potrzeby uczniów o specjalnych potrzebach edukacyjnych zarówno tych uzdolnionych jak i tych wymagających pomocy w nauce.*
 6. *Daje możliwość dostosowania programu i indywidualizacji nauczania dzieci 6 i 7 letnich razem zaczynających edukację szkolną. Przewiduje działania asymilacyjne dla nich.*



KAPITAŁ LUDZKI
NARODOWA STRATEGIA SPÓJNOŚCI

Człowiek - najlepsza inwestycja

UNIA EUROPEJSKA
EUROPEJSKI
FUNDUSZ SPOŁECZNY



Materiał edukacyjny współfinansowany ze środków Unii Europejskiej w ramach Europejskiego Funduszu Społecznego



Włącz Myślenie!

7. *Może być realizowany w każdej szkole podstawowej.*
8. *Podejmowane działania dydaktyczne będą stwarzały możliwość realizacji treści dydaktycznych i wychowawczych wynikających ze specyficznych potrzeb środowiskowych lub kulturowych.*
9. *Proponowane metody pracy mogą być realizowane przez nauczycieli uczących w szkole bez specjalnego doskonalenia w tym zakresie.*

Praca metodą projektu edukacyjnego, w czasie którego nauczyciele będą wykorzystywali naturalną ciekawość dziecka, doświadczenie i inne metody pracy, pozwoli na rozwijanie u nich samodzielnego myślenia, kształcenia niezbędnych kompetencji kluczowych takich jak praca w grupie, myślenie nauczowo-badawcze, rozwiązywanie problemów w sposób twórczy, uczenie się. Stworzy możliwość codziennej edukacji dostosowanej do potrzeb i możliwości uczniów. Uczniowie będą mogli pracować we własnym tempie i na różnych poziomach trudności. Praca zespołowa da możliwość równoczesnego angażowania się i doskonalenia uczniów zdolnych i ze specyficznymi potrzebami.

W programie położono szczególny nacisk na kształcenie umiejętności uczenia się oraz rozwijania aktywności twórczej ucznia i nauczyciela. Takie podejście daje gwarancję na pełen sukces i zaangażowanie realizujących go osób.⁹

Recenzja numer 2

Przeznaczenie programu: Program nauczania przeznaczony dla I etapu – edukacji wczesnoszkolnej, obejmuje wykaz wiadomości i umiejętności, przewidzianych do realizacji w klasach I- III szkoły podstawowej.

Charakterystyka i ocena programu:

- *Program „Włącz myślenie” jest zgodny z podstawą programową kształcenia ogólnego dla szkół podstawowych z dnia 23 grudnia 2008r.*
- *Może być realizowany samodzielnie dla realizacji podstawy programowej a także być uzupełnieniem programu już realizowanego w danej placówce.*

9 E Tchurz Recenzja IPN – praca własna, Suchań –Radowo Małe 2014 r.



KAPITAŁ LUDZKI
NARODOWA STRATEGIA SPÓJNOŚCI

Człowiek - najlepsza inwestycja

UNIA EUROPEJSKA
EUROPEJSKI
FUNDUSZ SPOŁECZNY



Materiał edukacyjny współfinansowany ze środków Unii Europejskiej w ramach Europejskiego Funduszu Społecznego



Włącz Myślenie!

- Zawiera wykaz celów kształcenia, treści nauczania, strategie osiągania tych celów oraz wskazówki do codziennej organizacji i przebiegu zadań.
- Jest przejrzysty i logicznie uporządkowany, spójny pod względem obowiązujących założeń prawa oświatowego.
- Zawiera procedury realizacji zadań edukacyjnych uwzględniające potrzeby uczniów o specjalnych potrzebach edukacyjnych a także dostosowuje się do potrzeb dzieci 6-7 letnich, które równocześnie rozpoczynają edukację.
- Program zawiera treści wyzwalające aktywność dziecka, które poprzez doświadczanie, stawianie hipotez, weryfikowanie ich, manipulowanie - gromadzi i rozszerza swoją wiedzę. Dzięki tej aktywności rozwija się u ucznia umiejętność uczenia się, dochodzenia do wiedzy. Zaspokajania potrzeby odkrywania świata za pomocą własnych przeżyć, doświadczeń.
- Wykorzystanie w procesie dydaktycznym pomocy znajdujących się w zasięgu najbliższego otoczenia dziecka, pozwoli nie tylko na wykonanie doświadczeń i zadań edukacyjnych w szkole wspólnie z rówieśnikami, ale także na powtórzenie ich w domu rodzinnym, co powinno zwiększyć zaangażowanie rodziców w proces edukacyjny.
- Program może być realizowany niezależnie w każdej szkole podstawowej, bez większego przygotowania bazy naukowej, oraz specjalistycznego przygotowania nauczycieli.
- W programie "Włącz myślenie" zapisano szczegółowe cele dla edukacji wczesnoszkolnej uwzględniając wszystkie dziedziny aktywności uczniów, sformułowano również przewidywane umiejętności i kompetencje uczniów na poziomie I etapu.
- **UZASADNIENIE**
 1. Struktura programu-Zawiera ogólną charakterystykę programu, określa cele i zadania szkoły. Zawiera szczegółowy opis treści nauczania oraz opis przewidywanych osiągnięć, kompetencji ucznia po każdym roku edukacji, w obrębie wszystkich zakresów edukacji wczesnoszkolnej przewidzianych



KAPITAŁ LUDZKI
NARODOWA STRATEGIA SPÓJNOŚCI

Człowiek - najlepsza inwestycja

UNIA EUROPEJSKA
EUROPEJSKI
FUNDUSZ SPOŁECZNY



Materiał edukacyjny współfinansowany ze środków Unii Europejskiej w ramach Europejskiego Funduszu Społecznego



Włącz Myślenie!

w podstawie programowej. Posiada jasno sprecyzowane strategie i przejrzysty opis metod pracy niezbędnych w osiągnięciu tych celów. Strukturę programu zawierającą wszystkie niezbędne elementy programu nauczania oceniam pozytywnie.

2. *Zgodność treści nauczania z zakresem wskazanym w obowiązującej podstawie programowej. Program zawiera właściwy dobór treści do poziomu edukacyjnego indywidualnych potrzeb dziecka zarówno 6 - 7 letniego , uwzględniając specyficzne i indywidualne potrzeby edukacyjne uczniów. Program umożliwia korelację międzyprzedmiotową. W pełni pozwala na wyposażenie ucznia w niezbędne kompetencje do edukacji w kolejnym etapie kształcenia. Treści nauczania zawarte w programie „Włącz myślenie” są zgodne z podstawą programową, program oceniam pozytywnie.*
3. *Specyfika programu. Zmiana metod nauczania w programie „Włącz myślenie” polegająca na samodzielnym odkrywaniu otaczającego świata, dochodzeniu metodami odkrywczymi do wiedzy a nie przyjmowanie wiedzy prezentowanej przez nauczyciela i stosowanie metod podających jest głównym atutem tego programu. Odchodzenie od statycznych form pracy po bardziej dynamiczne, zaspokajające podstawowe potrzeby ruchowe dziecka w tym okresie rozwojowym. Wiązanie ze sobą różnych rodzajów aktywności i wielozmysłowego poznawania świata pozwala na kształtowanie spójnego obrazu poznawanej rzeczywistości, kształtuje poczucie własnej wartości i buduje właściwe relacje społeczne, niezbędne we współczesnym świecie. Program wyróżnia się szeroko pojętą swobodą działania zaakcentowaną samodzielnością oraz różnorodnością sposobów dochodzenia do wiedzy i umiejętności, z równoczesnym kształtowaniem aktywnych postaw społecznych, w związku z tym specyfikę programu oceniam pozytywnie.*
4. *Zalety programu. Program jest zgodny z podstawą programową i może w pełni być realizowany jako samodzielny program nauczania w I etapie edukacji. Może być także dodatkowym elementem dołożonym do programu realizowanego*



KAPITAŁ LUDZKI
NARODOWA STRATEGIA SPÓJNOŚCI

Człowiek - najlepsza inwestycja

UNIA EUROPEJSKA
EUROPEJSKI
FUNDUSZ SPOŁECZNY



Materiał edukacyjny współfinansowany ze środków Unii Europejskiej w ramach Europejskiego Funduszu Społecznego



Włącz Myślenie!

niezależnie w danej placówce edukacyjnej. Zawarte w programie doświadczalne metody dochodzenia do wiedzy, wykorzystywane pomoce, przybory, mogą być stosowane przez grupę w szkole, ale i indywidualnie przez ucznia w warunkach domowych. Pozwoli to na współdziałanie szk

- 5. środowiskiem rodzinnym jako istotnym elementem wychowawczym. Położenie nacisku na kształtowanie umiejętności uczenia się i brania odpowiedzialności za efekty swojej aktywności pozwala w przyszłości prognozować pozytywnie na osiąganie sukcesu w dalszych etapach edukacyjnych. Program „Włącz myślenie” w zakresie spełniania oczekiwań dziecka i sposobów zaspokajania potrzeby ciekawości, eksperymentowania i odkrywania świata oceniam pozytywnie.*

- **PODSUMOWANIE**

Innowacyjny Program dla I etapu edukacji wczesnoszkolnej „Włącz myślenie” oceniam pozytywnie i opiniuję jako w pełni spełniający wymogi do wdrożenia w praktyce szkolnej.¹⁰

Rola nauczyciela w projekcie

Kluczową rolę do odegrania w projekcie ma **nauczyciel**, a szczególnie w sferze projektowania okazji edukacyjnych. Nauczyciel który wspiera, inspiruje, nie narzucająca swoich racji, zaprasza dzieci do działania, a nie tylko rozdzielać role. Nauczyciel ma pobudzać inicjatywę i wyobraźnię, a nie sterować. Ma pozwalać wybierać a nie narzucać. Ważną rolę jest obserwacja, nauczyciel, który nie tylko ocenia, a wyzwala u dziecka ekspresję, chęci do działania, dostarcza pozytywnych doznań i co najważniejsze spowoduje, że kontakt między nim a dzieckiem będzie szczerzy, prawdziwy. IPN dokładnie wskazuje Państwu z jakich części składa się metoda projektowanych okazji edukacyjnych. W tym miejscu dodam tylko, że stosując poszczególne części metody czyli warunki wyjściowe, zadania otwarte i czas warsztatowy zawsze należy pamiętać, że należy stworzyć atmosferę

10 A. Jędrasik Recenzja IPN – praca własna, Suchań –Radowo Małe 2014 r.





Włącz Myślenie!

oczekiwania na wynik, niespodzianki, zaciekawienia, a następnie na tej bazie stworzyć pole do inwencji twórczej dziecka, jego rozwiązań. Ta metoda na pewno spełnia wymagania innowacyjności, jakie stawia przed beneficjentem program a szczególnie jego części wiodącej czyli przeprowadzenia eksperymentów, doświadczeń.

Drogi nauczycielu przeprowadzanie **doświadczeń/eksperymentów** dla dzieci w młodszym wieku szkolnym, zdalnie może wydawać się proste i nie wymagające specjalnego zaangażowania nauczyciela. Jednak, aby takie działania spełniało oczekiwane rezultaty trzeba uwzględniać wiele warunków. Musicie zatem przygotować doświadczenie (praca w domu) i przeprowadzić je wraz z uczniami (praca w klasie). Otrzymujecie Państwo obudowę dydaktyczną w postaci scenariuszy lekcji opartych na IPN. Autorskie dzieło specjalistów takich jak Wy, nauczycieli nauczania wczesnoszkolnego, zapewne będzie dużą pomocą w przeprowadzeniu lekcji (1 scenariusz na 2 godz. lekcyjne). Doświadczenia, które nauczyciel ma przeprowadzić w klasie są w scenariuszu dobrze opisane, łącznie z hipotezą doświadczenia, proponowanymi pytaniami do dzieci 6 i 7 letnich, zdolnych i mniej zdolnych, Przed rozpoczęciem doświadczenia każdy nauczyciel powinien zastanowić się, jak zaproponowane doświadczenie wykonać w jak najlepszy sposób, aby doprowadzić do osiągnięcia celów zapisanych w scenariuszu zajęć. Warto też przypomnieć, że doświadczenia proponowane w scenariuszu muszą być proste, możliwe do przeprowadzenia samodzielnie przez ucznia (podstawowy warunek projektu), aby w miarę możliwości, dziecko mogło samodzielnie wykonać niezbędne czynności operacje, manualne lub myślowe. Mogło po prostu wykonać doświadczenie zgodnie z instrukcją lub budować instrukcję według własnego pomysłu tak, żeby wykonywane czynności doprowadziły do zamierzonego wyniku.

W czasie tworzenia obudowy dydaktycznej (scenariuszy) koordynator merytoryczno-administracyjny projektu dokonał ostatecznego doboru doświadczeń, ocenił czy doświadczenie da się w ogóle zrealizować z dziećmi i czy da ono oczekiwany efekt.

Nauczyciele realizujący już określone doświadczenie, muszą pomyśleć o fizycznym jego przeprowadzeniu, muszą pomyśleć o przyborach i przedmiotach jakie będą potrzebne do wykonania zadania. Dobrze jest, aby były one proste, znane dzieciom, co pozwoli na samodzielne powtórzenie doświadczenia przez dziecko w domu. Kolejnym ważnym elementem doświadczenia są pytania stawiane na początku lub w trakcie pracy. W scenariuszu są proponowane pytania dla ucznia czy pewne sugestie co do realizacji doświadczenia, jednak nauczyciel w klasie uczestniczy w pewnym procesie, słucha dzieci,



KAPITAŁ LUDZKI
NARODOWA STRATEGIA SPÓJNOŚCI

Człowiek - najlepsza inwestycja

UNIA EUROPEJSKA
EUROPEJSKI
FUNDUSZ SPOŁECZNY



Materiał edukacyjny współfinansowany ze środków Unii Europejskiej w ramach Europejskiego Funduszu Społecznego



Włącz Myślenie!

daje szansę własnych pytań, ważne jest to, żeby były to pytania problemowe i nie sugerowały rozwiązania. Pamiętaj jednak drogi nauczycielu, aby formułowane przez Ciebie pytania miały w głównej mierze charakter otwarty, uwzględniające uwagi uczniów. Podczas prowadzenia doświadczeń/eksperymentów warto również pamiętać o kształceniu u dzieci kompetencji kluczowych, które będą miały znaczenie dla coraz lepszego i sprawniejszego uczenia się. Zatem przygotowując zajęcia należy planować jakie kompetencje będą kształcone.

Materiały niezbędne do przeprowadzenia doświadczeń

W poprzednim podrozdziale wspominaliśmy, że nauczyciel musi się przygotować do lekcji a głównie do przeprowadzenia doświadczeń. W pierwszej kolejności nauczyciel musi przygotować do tego klasę oraz zadbać o bezwzględne bezpieczeństwo. Myśląc o sali lekcyjnej, pamiętać przede wszystkim trzeba o tym, żeby zapewnić wszystkim swobodę poruszania się, możliwość pracy indywidualnej i w grupie. Po zapoznaniu się z przebiegiem doświadczenia nauczyciel powinien dysponować obszerną wiedzą i to nie tylko z zakresu analizowanego doświadczenia. Warto o tym pamiętać, gdyż posiadanie przez nauczyciela rozległego zasobu wiadomości umożliwia mu odpowiednie kierowanie tokiem rozumowania uczniów podczas przeprowadzania doświadczeń – szczególnie w fazie formułowania hipotez.

W tej sytuacji pomocne będą materiały dla lepszej jakości zrealizowanych doświadczeń. W Innowacyjnym Programie Nauczania wskazane są te materiały czyli instrukcja pracy, karta do prowadzenia doświadczeń, obserwacji, karta pracy. Materiały te będą pomocne zarówno przy doświadczeniach, ale również przy podsumowaniu miesiąca, gdyż każdy nauczyciel będzie zobowiązany przedstawić raport z wdrożenia i realizacji programu (poszczególnych scenariuszy, doświadczeń). Przy realizacji doświadczeń/eksperymentów trzeba kierować się 3 podstawowymi umiejętnościami. Trzeba posiadać :

- umiejętność planowania,
- umiejętność organizowania doświadczenia
- umiejętność oceniania własnej pracy.

Służy to temu, aby uczniowie: planowali wykonanie zadania, byli świadomi celów i przedmiotów uczenia się, uczyli się świadomie i odpowiedzialnie. Bardzo ważnym



KAPITAŁ LUDZKI
NARODOWA STRATEGIA SPÓJNOŚCI

Człowiek - najlepsza inwestycja

UNIA EUROPEJSKA
EUROPEJSKI
FUNDUSZ SPOŁECZNY



Materiał edukacyjny współfinansowany ze środków Unii Europejskiej w ramach Europejskiego Funduszu Społecznego



elementem pracy w programie jest praca dzieci w grupie. W myśl zasady, im większa liczba osób w zespole tym większa liczba pomysłów. Obecnie w dużych firmach, konsorcjach stawia się na ludzi, którzy dobrze pracują w grupie. To rozwija kompetencje organizowania zadań i współpracy z innymi, podejmowanie odpowiedzialności za pracę grupy i za jej wynik. Zawsze też na koniec doświadczenia/eksperymentu należy pamiętać, że uczniowie powinni podsumować swoje działanie. Wymienianie się wynikami pracy, porównywanie jej i analizowanie jest najlepszą drogą do samodzielnego myślenia.

Jak sprawiedliwie ocenić ucznia?

Ocenianie to istotny element procesu dydaktycznego i wychowawczego osiągnięć edukacyjnych ucznia, polega na rozpoznawaniu poziomu i postępów w opanowaniu przez niego wiadomości i umiejętności w stosunku do wymagań edukacyjnych wynikających z podstawy programowej. Każdy nauczyciel przystępując do oceniania swojego wychowanka musi mieć świadomość, że powinien dostosować wymagania do indywidualnych możliwości ucznia, dokładnie poznać go poprzez przeprowadzenie szczegółowej diagnozy, obserwowanie i dokonywanie systematycznej oceny postępów. W edukacji wczesnoszkolnej ocenianie ma szczególnie wymiar, gdyż jego celem nie jest ocena sama w sobie w formie punktowej czy symbolu, ale **celem oceniania** będzie przede wszystkim motywowanie go do dalszego uczenia się, do dalszej pracy. W edukacji wczesnoszkolnej obowiązuje ocenianie opisowe, które zawiera wiele elementów aktywności dziecka. IPN podaje szczegółowo jakie środki oceniania motywujące do pracy ucznia można stosować, aby ocenianie było skuteczne, sprawiedliwe, dopingujące. Pamiętajmy zatem, że ocenianie oprócz walorów motywujących nie powinno zawierać krytyki, etykietowania. Samodzielność dziecka, jego kreatywność, wysiłek włożony w pracę to podstawowe kryteria dobrego oceniania. Trzeba też wiedzieć, że uczniowie różnią się tempem rozwoju i nie wszyscy w tym samym czasie opanują umiejętności, tym bardziej, że w klasie będą 6 i 7 latkowie. Nauczyciel zatem powinien opracować szczegółowe zasady oceniania, biorąc pod uwagę wymagania określone w podstawie programowej i w IPN po czym zapoznać z nimi uczniów i rodziców.

Indywidualizacja pracy z dzieckiem.

Spółeczna akcja zachęcania rodziców do uczestnictwa dziecka 6 letniego (a zwłaszcza tych z drugiego półroczu) w klasie I-ej, poparta jest wieloma argumentami. Programu IPN bierze



Człowiek - najlepsza inwestycja

UNIA EUROPEJSKA
EUROPEJSKI
FUNDUSZ SPOŁECZNY



Materiał edukacyjny współfinansowany ze środków Unii Europejskiej w ramach Europejskiego Funduszu Społecznego



pod uwagę różnorodność uczniów, dążąc do jak największej indywidualizacji. Program w sposób szczególny troszczy się o uczniów o specjalnych potrzebach edukacyjnych takich jak: uczniów z trudnościami w uczeniu się, uczniów zdolnych oraz tych, którzy ze względu na wiek mogą napotykać na nadmierne problemy i potrzebować szczególnego wsparcia. IPN wyraźnie to podkreśla.

Program „Włącz myślenie” doskonale pozwala na dostosowanie pracy do potrzeb i możliwości uczniów o specjalnych potrzebach edukacyjnych. Daje nauczycielowi ogromną możliwość dostosowywania propozycji do możliwości uczniów.¹¹

Tworzenie klas, w skład których wchodzi tylko i wyłącznie dzieci urodzone tego samego roku kalendarzowego, wcale nie gwarantuje, że dzieci te osiągnęły ten sam poziom gotowości i dojrzałości szkolnej. Nie oznacza, że dzieci są na tym samym poziomie rozwoju intelektualnego, społecznego czy emocjonalnego. We wrześniu nauczyciel stanie przed klasą, gdzie różnica wieku między dzieckiem urodzonym w styczniu i grudniu tego samego roku wynosi prawie 12 miesięcy.

Pojawienie się w klasie dzieci z dwóch różnych roczników nie musi oznaczać kłopotów. Mało tego, taka integracja może okazać się bardzo korzystna. Obecność w grupie dzieci starszych i młodszych niesie wiele korzyści i jest szansą na rozwijanie wielu umiejętności społecznych.

Program „Włącz myślenie” dzięki możliwości stopniowania wymagań, idealnie nadaje się do pracy z grupą różnorodną, dając gwarancję indywidualnego podejścia do każdego członka grupy. W założeniu programu każde dziecko pracuje we własnym tempie i na miarę swoich możliwości. Projektowane okazje edukacyjne to nie tylko otwartość na różne rozwiązania, ale i na różne poziomy wykonania.

11 Skura M, Lisicki M, Radanowicz E, Olszańska H, Kulik J IPN Suchań 2014, s





Włącz Myślenie!

IV. E-Doświadczenia Młodego Naukowca (e-DMN)

e-DMN rola doświadczeń w projekcie

Skrót e-DMN oznacza: „e-Doświadczenia Młodego Naukowca”. E-DMN są pomocą dydaktyczną skierowaną do uczniów. Mają one formę filmów video tworzonych na podstawie scenariuszy lekcji i zawierają nakręcone i zmontowane doświadczenia mające wydźwięk edukacyjny, które następnie będą puszczone przez nauczyciela w klasie za pomocą telewizora/komputera.

E-Doświadczeń Młodego Naukowca w sposób etapowy (video) będą pokazywały realizację danego doświadczenia. W opracowywaniu zostały wzięte pod uwagę pomysły uczniów, ich wnioski i rozwiązania praktyczne doświadczeń. To spowodowało, że e-DMN są bliższe w odbiorze dla uczniów, pełnią rolę inspirującą i poszukującą i zgodnie z tytułem projektu powinny *włączać myślenie u uczniów* a nie być tylko krótkim filmem obejrzanym przez uczniów.



KAPITAŁ LUDZKI
NARODOWA STRATEGIA SPÓJNOŚCI

Człowiek - najlepsza inwestycja

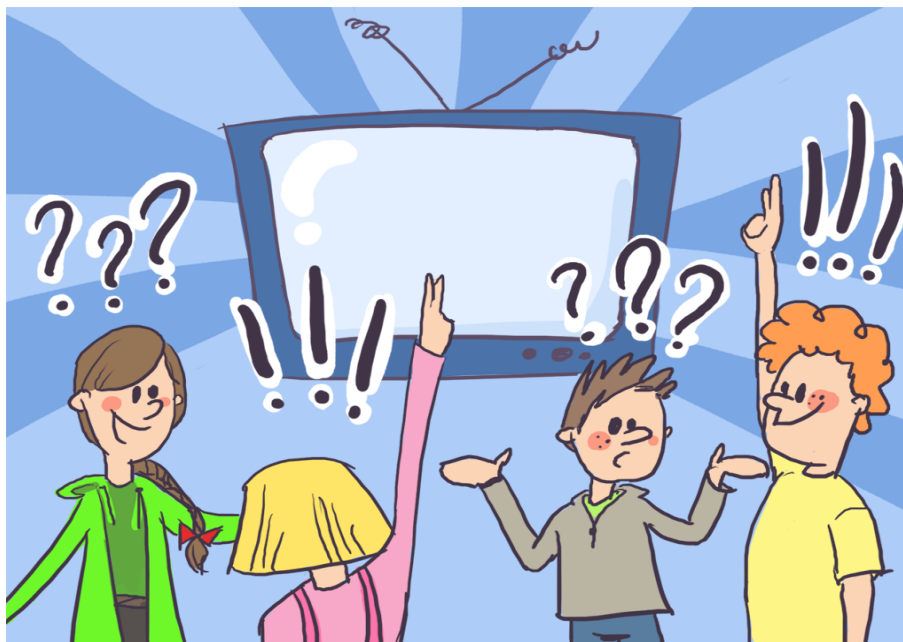
UNIA EUROPEJSKA
EUROPEJSKI
FUNDUSZ SPOŁECZNY



Materiał edukacyjny współfinansowany ze środków Unii Europejskiej w ramach Europejskiego Funduszu Społecznego



Włącz Myślenie!



Jakie warunki muszą spełniać wszystkie e-doświadczenia?

Wszystkie z 480 e - doświadczeń przewidzianych w programie jako pomoc dydaktyczna muszą spełniać założenia IPN-nu.

Każde e- doświadczenie powinno:

- Uwzględniać możliwości uczniów o specjalnych potrzebach edukacyjnych oraz uczniów 6 i 7- letnich.
- E- doświadczenia, powinny być proste w wykonaniu, łatwe do zapamiętania i posiadać dostępne materiały do wykonania tak, aby dane doświadczenie mogło być zaprezentowane przez ucznia w domu swoim rodzicom.



KAPITAŁ LUDZKI
NARODOWA STRATEGIA SPÓJNOŚCI

Człowiek - najlepsza inwestycja

UNIA EUROPEJSKA
EUROPEJSKI
FUNDUSZ SPOŁECZNY



Materiał edukacyjny współfinansowany ze środków Unii Europejskiej w ramach Europejskiego Funduszu Społecznego



Włącz Myślenie!

- E-doświadczenie, powinno wykorzystać naturalne środowisko ucznia, odbywać się w pokoju, sali gimnastycznej, na podwórku, w lesie, czyli miejscach dostępnych w otoczeniu każdego ucznia.
- E-doświadczenia, powinny dbać o bezpieczeństwo ucznia. Pokaz doświadczenia w klasie w dużym zespole uczniowskim np. zjawisk opartych na wysokiej temperaturze, może okazać się niebezpieczne dla ucznia. To samo doświadczenie powtórzone w domu, indywidualnie w obecności rodzica, nie niesie za sobą już tak dużego niebezpieczeństwa dla dziecka.
- E- doświadczenia, pozwolą zaprezentować dziecku przekaz filmowy w miejscach, otoczeniu (np. góry, morze), które mogą być trudne do wykonania w jego miejscu zamieszkania.
- Każde e-doświadczenie, powinno być w swojej formie i języku łatwe do zrozumienia dla ucznia 6 i 7 letniego oraz ucznia o specjalnych potrzebach edukacyjnych.
- E -doświadczenia, powinny być nagrane na nośnikach dostępnych do możliwości każdej szkoły i odtwarzanych przy pomocy telewizora czy laptopa.
- E- doświadczenia, powinny występować średnio co drugie doświadczenie prezentowane uczniom, czyli jedno doświadczenie wykonane w klasie, jedno zaprezentowane w formie filmu.
- E-doświadczenia, powinny rozwijać umiejętność planowania, organizowania i oceniania własnego uczenia się. Służy to temu, aby uczniowie: planowali wykonanie zadania, byli świadomi celów i przedmiotów uczenia się, uczyli się świadomie i odpowiedzialnie.

Rola nauczyciela podczas prezentacji e - doświadczeń

Rola nauczyciela podczas prezentacji e-doświadczeń dla uczniów, jest również bardzo odpowiedzialna i powinna wymagać aktywności podobnej jak podczas doświadczeń przygotowywanych i wykonanych przez niego w klasie. Jeśli chcesz osiągnąć satysfakcję podobną z prezentacji e-doświadczeń jak przy tych, które zrealizujesz w klasie, powinieneś zastosować się do kilku wskazówek naszego poradnika.



KAPITAŁ LUDZKI
NARODOWA STRATEGIA SPÓJNOŚCI

Człowiek - najlepsza inwestycja

UNIA EUROPEJSKA
EUROPEJSKI
FUNDUSZ SPOŁECZNY



Materiał edukacyjny współfinansowany ze środków Unii Europejskiej w ramach Europejskiego Funduszu Społecznego



Włącz Myślenie!

Drogi nauczycielu pamiętaj aby:

1. Zapoznać się z e-doświadczeniem przygotowując się do lekcji dzień wcześniej, przemyśl cel doświadczenia, jego integralność ze scenariuszem.
2. Przemyśl, jak zaprezentujesz e-doświadczenie w swojej grupie biorąc pod uwagę liczebność klasy i swoje możliwości prezentacji filmu.
3. Zadbaj, aby każdy uczeń miał swobodny dostęp do obrazu prezentacji.
4. Powtórz e- doświadczenie jeśli jest taka wola dziecka, klasy.
5. Zastanów się, czy dane doświadczenie będzie punktem wyjściowym do dalszej lekcji, czy może ma wystąpić na zakończenie jako zwieńczenie osiągniętych celów lekcji.
6. Przemyśl, czy e-doświadczenie zaprezentujesz bez przerw, czy też zaprezentujesz dzieciom etapowo- stosując stop klatki.
7. Pamiętaj, że przed każdym wnioskiem wynikającym z e-doświadczenia a zadaniem w formie pytania (hipotezy badawczej), powinieneś dać szansę dzieciom na własne wnioski, propozycję odpowiedzi, prowokować do dyskusji.
8. W trakcie prezentacji mogą padać ze strony uczniów pytania różne, czasem mylne, niezgodne z przebiegiem doświadczenia. Nie lekceważ ich, zapisz je, daj szansę rozwinąć tok myślenia dziecka w trakcie lekcji.
9. Pamiętaj, że jest to praca w grupie, wobec tego daj możliwość konfrontowania, wymiany zdań, postrzegania rzeczywistości indywidualnie i grupowo, dzielenia się wątpliwościami.
10. Podczas prezentacji e-doświadczeń jesteś bardzo ważną osobą, ale nie najważniejszą, daj dzieciom możliwość słuchania, obserwowania, swobodnej rozmowy.
11. Bądź czujny, niektóre e- doświadczenia mogą w treści wydawać się podobne, ale przeprowadzane są w innych warunkach i wnioski będą różne np. doświadczenie z jajkiem, w którym zauważamy, że jajko samo wchodzi do butelki. W jednym



KAPITAŁ LUDZKI
NARODOWA STRATEGIA SPÓJNOŚCI

Człowiek - najlepsza inwestycja

UNIA EUROPEJSKA
EUROPEJSKI
FUNDUSZ SPOŁECZNY



Materiał edukacyjny współfinansowany ze środków Unii Europejskiej w ramach Europejskiego Funduszu Społecznego



Włącz Myślenie!

przypadku płomień od zapalki spala tlen, w wyniku czego w butelce zmniejsza się ciśnienie a w drugim przypadku para wodna wypiera z butelki powietrze, po ochłodzeniu skrapla się co powoduje zmniejszenie ciśnienia w butelce. W obu przypadkach jajko wchodzi do butelki.

12. Stosuj pytania otwarte np. jakie skutki?, jak to widzisz? co potrzeba? aby uczniowie czynnie uczestniczyli w lekcji.
13. Dbając o poprawienie swojego warsztatu pracy możesz opracować:
 - **instrukcję**, która w jasny i czytelny sposób pozwoli na podjęcie i zrealizowanie działania. Zagadnienia wynikające z e-doświadczenia możesz opisać w punktach a trudne przedstawić odpowiednio dobranymi rysunkami.
 - **kartę do prowadzenia obserwacji**, zapisów związanych z doświadczeniem. Może być w różnych formach np. tabeli, schematu czy rysunku.
 - **kartę pracy** niezbędną do przetworzenia informacji i utrwalenia ich w czasie praktycznego działania. Można zaproponować dzieciom wykonanie rysunku, schematu, stworzenie opowiadania, komiksu.
14. Pamiętaj wszelkie zapiski, dokumentacja własna z przebiegu e-doświadczeń pozwoli Ci łatwiej opracować miesięczny monitoring realizacji scenariuszy i doświadczeń przeprowadzonych z uczniami.

Analizując powyższe wskazówki, można zauważyć, że prezentacje e-doświadczeń nie zwalniają nauczycieli z aktywności a wręcz odwrotnie od jego zaangażowania bardzo dużo zależy osiągnięcie celów lekcji.



KAPITAŁ LUDZKI
NARODOWA STRATEGIA SPÓJNOŚCI

Człowiek - najlepsza inwestycja

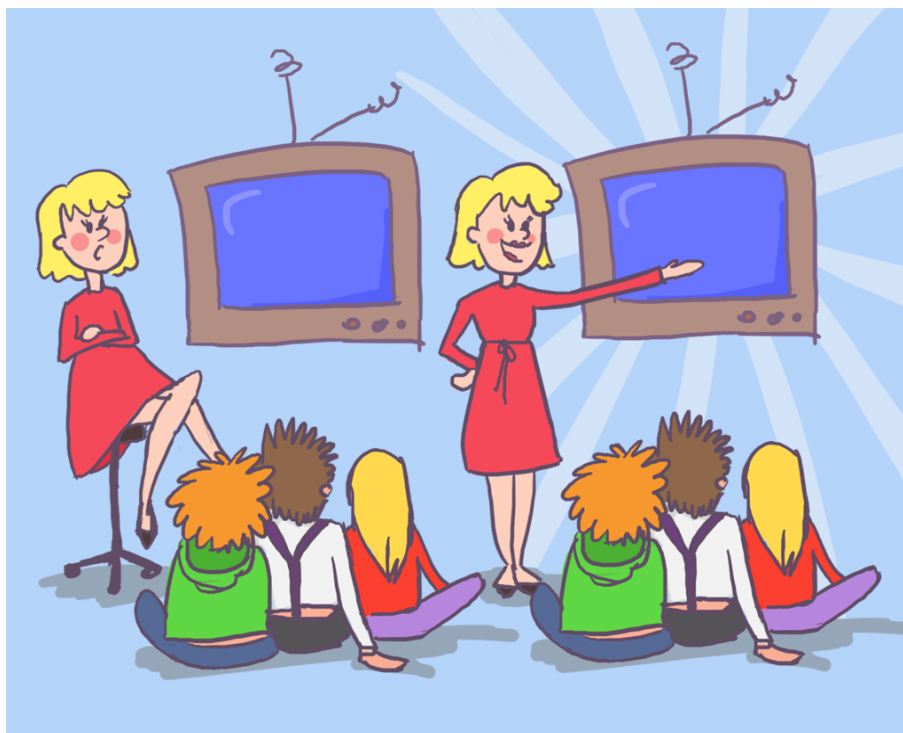
UNIA EUROPEJSKA
EUROPEJSKI
FUNDUSZ SPOŁECZNY



Materiał edukacyjny współfinansowany ze środków Unii Europejskiej w ramach Europejskiego Funduszu Społecznego



Włącz Myślenie!



V. Jak korzystać ze scenariuszy zajęć?

Scenariusze zajęć jako element obudowy dydaktycznej.

Każdy nauczyciel powinien wiedzieć, że przygotowane dla Państwa autorskie scenariusze zajęć są elementem obudowy dydaktycznej jednym z wielu dostępnych dla każdego nauczyciela rozpoczynającego przygodę z dziećmi klas I-ych. Scenariusze zajęć opracowane w ramach projektu „Włącz myślenie..” oparte są na Innowacyjnym Programie Nauczania /IPN/ również autorsko opracowany na potrzeby w/w projektu. Scenariusze, są pewną ramą działania dla nauczyciela, wzorem do pracy, należy jednak pamiętać, że nie mogą one



KAPITAŁ LUDZKI
NARODOWA STRATEGIA SPÓJNOŚCI

Człowiek - najlepsza inwestycja

UNIA EUROPEJSKA
EUROPEJSKI
FUNDUSZ SPOŁECZNY



Materiał edukacyjny współfinansowany ze środków Unii Europejskiej w ramach Europejskiego Funduszu Społecznego



Włącz Myślenie!

zastępować u nauczyciela jego podstawowej roli, roli kreatywnego lidera. Nauczyciel ma pobudzać inicjatywę i wyobraźnię, a nie sterować dziećmi. Ma pozwalać wybierać a nie narzucać. Ma obserwować a nie oceniać, nie demonstrować, że wie więcej lub potrafi lepiej (bo ma scenariusz). Nauczyciel pracujący według scenariusza powinien umożliwić dziecku ekspresję uczuć, wzmacniać gotowość ucznia do interpretacji i reinterpretacji wiedzy o sobie, dostarczać pozytywnych wzmocnień, zapewnić bezpośrednie, szczerze, prawdziwe kontakty między nim a uczniem. Scenariusz zajęć jest zatem jednym z elementów obudowy dydaktycznej dla nauczyciela, który może również w swojej pracy korzystać z przygotowanych przez różne wydawnictwa zeszytów ćwiczeń, kart pracy, zeszytów ćwiczeń do kaligrafii. Najważniejsze jest, aby nauczyciel umiał korzystać z tej szerokiej gamy obudowy dydaktycznej mając przeświadczenie, że uczeń w tym procesie jest najważniejszy.

Warunki jakie musi spełnić każdy scenariusz

Podobnie jak w przypadku omówionych e-doświadczeń, przed każdym scenariuszem, jaki otrzymacie Państwo do ręki musicie spełniać określone warunki. Przyjrzyjmy się jakie to są warunki:

1. Scenariusze muszą być zgodne z zapisami podstawy programowej kształcenia ogólnego dla szkół podstawowych (I etap edukacyjny – edukacja wczesnoszkolna)
2. Scenariusze zajęć muszą być opracowane w oparciu o m.in. metody: empiryczne i projektu edukacyjnego,
3. Każdy scenariusz zajęć musi uwzględniać w szczególności:
 - stosowanie rozwiązań rozwijających myślenie naukowe,
 - uwarunkowania występujące w niewielkich, ubogich gminach wiejsko-miejskich do 25 tys. mieszkańców (uczniowie i nauczyciele tych gmin będą odbiorcami scenariuszy zajęć),
 - zróżnicowane podejście do uczniów klas I-III szkół podstawowych pod względem wieku rozpoczęcia nauki (6 i 7 latkowie),



KAPITAŁ LUDZKI
NARODOWA STRATEGIA SPÓJNOŚCI

Człowiek - najlepsza inwestycja

UNIA EUROPEJSKA
EUROPEJSKI
FUNDUSZ SPOŁECZNY



Materiał edukacyjny współfinansowany ze środków Unii Europejskiej w ramach Europejskiego Funduszu Społecznego



Włącz Myślenie!

- potrzeby uczniów z specjalnymi potrzebami edukacyjnymi tzn. wynikającymi z specyficznych trudności w uczeniu się i zaniedbań środowiskowych wynikających z sytuacji bytowej ucznia i jego rodziny,
4. Każdy scenariusz zajęć musi zawierać szczegółowy opis doświadczenia oraz zasobów niezbędnych do jego przeprowadzenia, stanowiący punkt wyjścia do prowadzenia zajęć.
 5. Wartość merytoryczna zawarta w każdym scenariuszu zajęć musi być przewidziana i możliwa do realizacji na przestrzeni 2 godzin lekcyjnych.
 6. Łączna ilość scenariuszy, która zostanie opracowana na cały I etap edukacyjny (klas I-III) wynosi 958 scenariuszy w tym 480 e-doświadczeń w formie filmu.
 7. Miejsce wykonywania doświadczeń zawartych w scenariuszach zajęć musi być zrealizowane na: boisku szkolnym, sali gimnastycznej, w domu, pokoju dziecka, kuchni, łazience, ogródku działkowym, parku, bieżni sportowej wraz z boiskiem do piłki nożnej, w sklepie spożywczym, ulicy w mieście, lasie, na łące, polu uprawnym, sadzie, w górach, na brzegu jeziora/morza/rzeki, w samochodzie osobowym, zagrodzie/stodole.



KAPITAŁ LUDZKI
NARODOWA STRATEGIA SPÓJNOŚCI

Człowiek - najlepsza inwestycja

UNIA EUROPEJSKA
EUROPEJSKI
FUNDUSZ SPOŁECZNY



Materiał edukacyjny współfinansowany ze środków Unii Europejskiej w ramach Europejskiego Funduszu Społecznego



Włącz Myślenie!



Jak prawidłowo interpretować scenariusz?

Rola nauczyciela podczas lekcji jest bardzo ważna, bardzo odpowiedzialna i powinna wymagać praktycznie cały czas pełnej aktywności. Jeśli chcesz osiągnąć satysfakcję z przeprowadzonych lekcji powinieneś zastosować się do kilku wskazówek naszego poradnika.

1. Pamiętaj, że scenariusze zajęć są tylko propozycją, którą nauczyciel może modyfikować, dostosować do swoich możliwości i możliwości dzieci.
2. Metody pracy proponowane w scenariuszach polegające np. na wykonaniu kart pracy, album z literami, nauczyciele mogą realizować zgodnie z scenariuszem, ale mogą dokładać własne pomysły i stosować wiele różnych ciekawych metod.



KAPITAŁ LUDZKI
NARODOWA STRATEGIA SPÓJNOŚCI

Człowiek - najlepsza inwestycja

UNIA EUROPEJSKA
EUROPEJSKI
FUNDUSZ SPOŁECZNY



Materiał edukacyjny współfinansowany ze środków Unii Europejskiej w ramach Europejskiego Funduszu Społecznego



Włącz Myślenie!

3. W scenariuszach w większości przypadków doświadczenia są punktem wyjścia do lekcji, ale wcale nie musi tak być, to nauczyciel decyduje, jak wprowadzić i w jakim momencie dane doświadczenie. Nakłada to jednak na nauczyciela zapoznanie się ze scenariuszem bardzo dokładnie wcześniej.
4. W każdym scenariuszu pojawia się realizacja doświadczeń czy to w formie wykonywanej przez nauczyciela w klasie, czy w formie filmu. Nauczyciel obserwując swoje dzieci dostosowuje liczbę powtórzeń, doświadczeń oraz zagadnień z lekcji zwracając szczególną uwagę, na opanowanie przez uczniów materiału.
5. W scenariuszu są propozycje zadań domowych dla uczniów, ale to nauczyciel decyduje jakie zadania domowe zastosować głównie, wyrabiając u dzieci nawyk systematycznego utrwalania wiadomości i umiejętności zdobytych na lekcji.
6. W ramach zadań domowych głównie należy kierować się zasadą, aby w szkole dzieci jak najwięcej liczyły, czytały, manipulowały, pisały, swobodnie wypowiadały się natomiast w domu, aby malowały, wykonywały prace techniczne, manualne.

Analiza scenariusza pod kątem pracy nauczyciela

Analizę wybranego scenariusza najlepiej dokonamy wpisując komentarz do określonego punktu scenariusza. Ułatwi to Państwu czytanie zagadnień z jednoczesną interpretacją danego punktu.



KAPITAŁ LUDZKI
NARODOWA STRATEGIA SPÓJNOŚCI

Człowiek - najlepsza inwestycja

UNIA EUROPEJSKA
EUROPEJSKI
FUNDUSZ SPOŁECZNY



Materiał edukacyjny współfinansowany ze środków Unii Europejskiej w ramach Europejskiego Funduszu Społecznego



Włącz Myślenie!

Autor scenariusza: Małgorzata Marzycka

Blok temat: W świątecznym nastroju

tydzień nr 13

Scenariusz zajęć nr 3

Temat dnia: W świecie zmysłów

I. Czas realizacji: dwie jednostki lekcyjne

II. Czynności przed lekcyjne: przygotowanie w łazience szkolnej misek z wodą - umówienie się z panią woźną,

Analiza: Dzięki temu punktowi nauczyciel z dużą łatwością może określić warunki potrzebne do przeprowadzenia lekcji. W tym wypadku ma możliwość umówienia się z osobą w określonym miejscu i czasie.

III. Realizowane cele z podstawy programowej:

- **Edukacja matematyczna:**
 - Monografia liczby 5.
 - Nauka pisania cyfry. 7.2a
 - Przeliczanie 7.2a ;
 - klasyfikowanie i tworzenie zbiorów wg podanej cechy 7.1c
 - Dokonuje pomiaru posługując się linijką 7.3
 - Wie że muzykę można zapisać na pięciolinii 3.4



KAPITAŁ LUDZKI
NARODOWA STRATEGIA SPÓJNOŚCI

Człowiek - najlepsza inwestycja

UNIA EUROPEJSKA
EUROPEJSKI
FUNDUSZ SPOŁECZNY



Materiał edukacyjny współfinansowany ze środków Unii Europejskiej w ramach Europejskiego Funduszu Społecznego



Włącz Myślenie!

- Współpracuje z kolegami w grupie w trakcie wspólnych zadań, przestrzega ustalonych zasad 5.2
- Prowadzi obserwacje i proste doświadczenia, analizuje je i wiąże przyczynę ze skutkiem 6.1

Analiza: Każdy nauczyciel ma obowiązek monitorowania realizacji podstawy programowej, dzięki temu punktowi jasno i czytelnie widzimy realizowane cele do których szczególnie trzeba się odnieść w trakcie prowadzonych zajęć. Pozwoli to również na monitoring poszczególnej edukacji przez dyrekcję szkoły.

IV. Cele lekcji: Kształtowanie wiadomości i umiejętności matematycznych dzieci. Poznanie cyfry 5, tworzenie zbiorów 5 elementowych. Ćwiczenie sprawności manualnej, trzymanie się w określonej liniaturze. Zbieranie doświadczeń poprzez samodzielne przeprowadzanie doświadczeń i eksperymentów. Praca w grupie

Analiza: Punkt ten zawiera szczegółowe cele lekcji, które mogą być wykorzystane przez nauczyciela, jako wpis do dziennika.

V. Metody pracy:

- doświadczalna
- projektowanych okazji edukacyjnych
- działanie

Analiza: Szczególny nacisk w metodach pracy, zgodnie z Innowacyjnym Programem Nauczania kładzie się na metody projektu edukacyjnego. Autorzy IPN wyróżnili w sposób czytelny wiele metod pracy. Dobrze jest dla przypomnienia raz jeszcze wspomnieć o nich:

Metoda projektowanych okazji edukacyjnych jest ważną, wyróżniającą program przyjętą metodą nauczania. Jednak nie może być to jedyna metoda, jaką posłużą się nauczyciele planując zajęcia dla dzieci. Nauczyciel będzie wybierał odpowiednie dla grupy dzieci, z którą pracuje oraz dla siebie metody pracy.



KAPITAŁ LUDZKI
NARODOWA STRATEGIA SPÓJNOŚCI

Człowiek - najlepsza inwestycja

UNIA EUROPEJSKA
EUROPEJSKI
FUNDUSZ SPOŁECZNY



Materiał edukacyjny współfinansowany ze środków Unii Europejskiej w ramach Europejskiego Funduszu Społecznego



Włącz Myślenie!

Biorąc pod uwagę specyfikę uczenia się dziecka w wieku wczesnoszkolnym, przyjmuje się za najważniejsze metody czynne, a wśród nich:

- *metodę samodzielnych doświadczeń – nauczyciel stwarza warunki do dowolnej działalności dzieci, pozostawiając im wiele swobody w działaniu;*
- *metodę kierowania własną aktywnością dzieci – nauczyciel inspiruje aktywność uczniów poprzez zachętę, zadziwienie, pytanie;*
- *metodę zadań stawianych dzieciom – nauczyciel daje uczniom zadanie do rozwiązania; może ono dotyczyć zastosowania w praktyce określonych umiejętności;*
- *metodę ćwiczeń – opiera się na mechanizmie uczenia się przez powtarzanie; dzieci nauczą się określonej umiejętności, jeżeli powtórzą ją kilkakrotnie.*

Drugą grupę metod stanowią metody oglądowe. Do nich należy metoda obserwacji i pokazu – nauczyciel koncentruje uwagę uczniów na określonym przedmiocie, zjawisku, czynności, na przykład prezentuje na tablicy, jak zapisuje się literę.

Trzecia grupa metod to metody słowne:

- *rozmowy – dzieci i nauczyciel wymieniają się wiedzą, swoimi poglądami na dany temat;*
- *opowiadania - nauczyciel zaznajamia uczniów z określonymi rzeczami, zjawiskami, wydarzeniami lub procesami w formie ich słownego opisu;*
- *pogadanka - to rozmowa nauczyciela z uczniami, w której nauczyciel jest osobą kierującą, czyli zmierza do osiągnięcia znanego sobie celu, stawia uczniom pytania, na które oni udzielają odpowiedzi;*
- *objaśnienia i instrukcje – nauczyciel objaśnia sposób wykonywania czynności; nazywa też czynności wykonywane przez dzieci, nadaje nazwy pojęciom;*



KAPITAŁ LUDZKI
NARODOWA STRATEGIA SPÓJNOŚCI

Człowiek - najlepsza inwestycja

UNIA EUROPEJSKA
EUROPEJSKI
FUNDUSZ SPOŁECZNY



Materiał edukacyjny współfinansowany ze środków Unii Europejskiej w ramach Europejskiego Funduszu Społecznego



Włącz Myślenie!

- *sposoby społecznego porozumiewania się – umowy, wyrażanie aprobaty lub dezaprobaty, upominanie, tłumaczenie, przekonywanie; mają one wpływać na postępowanie dzieci.*¹²

VI. Środki dydaktyczne:

- **do doświadczenia:** 3 miseczki z wodą , gorącą , letnią i lodową .
- **Do lekcji:** teczka Niezbędnik małego matematyka ; prace domowe dzieci (zwierzęta) ; Elementarz str.6 - 9 ; kartki, folia przezroczysta, woda, 3 oklejone kubki, w których znajdują się ukryte zapachy np. - kawa, mięta, miód, ocet, ogórki kiszone lub inne produkty o zdecydowanym zapachu. Należy słoiki zawiązać z góry np. gazą, aby dziecko nie mogło zobaczyć co jest w środku, ale też zapach mógł się swobodnie przedostawać; kredki ; produkty do smakowania np. jabłko, miód, cytryna itp. pudełko po chusteczkach higienicznych, gumki recepturki;

Analiza: Autor scenariusza zadbał o to, aby środki dydaktyczne były ogólnodostępne. Zadaniem nauczyciela jednak, jest zgromadzenie ich na lekcję. Dodatkowym ułatwieniem dla nauczyciela jest rozgraniczenie w scenariuszu środków dydaktycznych do doświadczenia i do pozostałej części lekcji.

Myślę, że dobrą radą dla nauczyciela w tym punkcie jest, aby stworzył sobie miejsce (kącik) doświadczeń, w którym będzie gromadził potrzebne środki dydaktyczne. Pojawienie się pomocy w tym kąciku na dany dzień, jest dodatkowym bodźcem dla ucznia wzbudzającym ciekawość, zainteresowanie lekcją.

12 Skóra M, Lisicki M, Radanowicz E, Olszańska H, Kulik J, IPN Suchań 2014, s 8



KAPITAŁ LUDZKI
NARODOWA STRATEGIA SPÓJNOŚCI

Człowiek - najlepsza inwestycja

UNIA EUROPEJSKA
EUROPEJSKI
FUNDUSZ SPOŁECZNY





Włącz Myślenie!



VII. Przebieg lekcji:

- **czynności organizacyjne:** Sprawdzenie pracy domowej ,ulożenie wystawy z prac dzieci , klasyfikowanie prac wg. rodzaju zwierząt,, tworzenie zbiorów, szukanie wspólnych cech np. czarne psy - szare psy, małe psy itp. Przeliczanie zbiorów zwierząt



KAPITAŁ LUDZKI
NARODOWA STRATEGIA SPÓJNOŚCI

Człowiek - najlepsza inwestycja

UNIA EUROPEJSKA
EUROPEJSKI
FUNDUSZ SPOŁECZNY



Materiał edukacyjny współfinansowany ze środków Unii Europejskiej w ramach Europejskiego Funduszu Społecznego



Włącz Myślenie!

- **Analiza:** Jest to czas dla nauczyciela na sprawdzenie zadania domowego, oceny postępów w zakresie opracowanego tekstu, gromadzenie, tworzenie przyniesionych przez dzieci kolekcji np. zwierzęta. Bardzo ważnym elementem w tej części powinna być codzienna ocena postępów w zakresie opracowanego tekstu-czytanki.
- *(nauczyciel wybiera jeden zbiór z pośród wszystkich (5- elementowy)*
- **część wprowadzająca:** *Rozmowa wprowadzająca w tematykę lekcji - Jest zima więc szykujemy naszym pupilom odpowiednie mieszkanie Tworzenie opowieści matematycznej na podstawie wyróżnionego zbioru związanej z zabezpieczeniem czworonogów w ciepłe np. budy.*
- **doświadczenie:** " Ciepłe czy zimne"
- **Projekt okazji edukacyjnych:**
 - Powrót do rysunków dzieci; przeliczanie zbiorów - wybieranie zbiorów równych lub mniejszych od 5 i dopełnianie liczb do 5 przez klaskanie w dłonie, tupanie, podskoki itp. np.
 - 4 koty 1 klaśnięcie
 - 2 kanarki 3 klaśnięcia
 - 3 psy z łatką 2 klaśnięcia
 - 5 psów rudych 0 itd.
 - *Tworzenie sytuacji zadaniowych do monografii liczby 5 .*
 - *Wykorzystanie liczmanów, przedmiotów znajdujących się w klasie do manipulowania układania klasyfikowania przedmiotów w serie, kolekcje w których liczba elementów wyniesie 5*
 - *Praca z książką Elementarz str. 8- 9.*
- **Samodzielna praca ucznia:**



KAPITAŁ LUDZKI
NARODOWA STRATEGIA SPÓJNOŚCI

Człowiek - najlepsza inwestycja

UNIA EUROPEJSKA
EUROPEJSKI
FUNDUSZ SPOŁECZNY

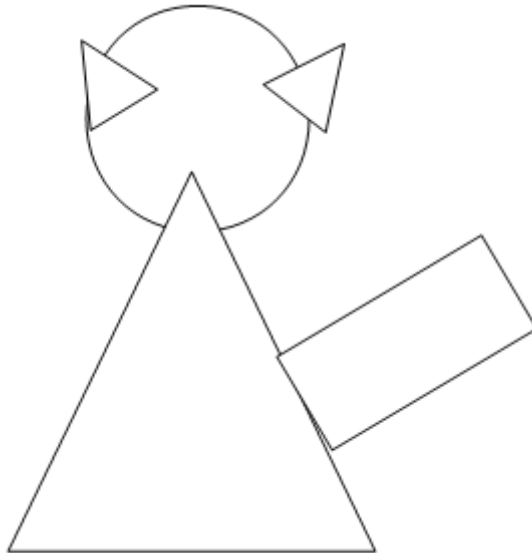


Materiał edukacyjny współfinansowany ze środków Unii Europejskiej w ramach Europejskiego Funduszu Społecznego



Włącz Myślenie!

- o propozycja z teczką: *Niezbędnik małego matematyka: - Wybierz 5 figur geometrycznych i ułóż z nich kota*



- o *lub zabawkę dla twojego pupila jakie figury użyłeś?*
- o *układanie dywanika z liczb w kolorach (5 żółty)*
- o *z 5 koralików zrób naszyjnik dla swojej mamy - nawlekanie koralików na sznurówkę*
- o *wybierz ze sklepiku szkolnego co możesz kupić za 5 złotych*
- o *odszukaj na kostce do gry 5*
- o *karta pracy (załącznik) - przyklej , narysuj na kostkach domina 5 kropek*
- o *odrysuj swoją dłoń pomaluj palce*



KAPITAŁ LUDZKI
NARODOWA STRATEGIA SPÓJNOŚCI

Człowiek - najlepsza inwestycja

UNIA EUROPEJSKA
EUROPEJSKI
FUNDUSZ SPOŁECZNY



Materiał edukacyjny współfinansowany ze środków Unii Europejskiej w ramach Europejskiego Funduszu Społecznego



Włącz Myślenie!

- 1-na żółto, 2 -na zielono, 3- na niebiesko, 4- na czerwono, 5- na fioletowo,
- jak nazwiemy palec 1- mały, 2- serdeczny, 3- środkowy, 4 wskazujący, 5- kciuk
- zmierz linijką 5 cm wstążki i przyklej na kartę
- rozdanie dzieciom liniatury do pisania liter i pięciolinii - przeliczanie linii, dostrzeżenie różnic, wyjaśnienie przeznaczenia. Pięciolinia służy do zapisywania muzyki.
- demonstracja wzoru cyfry 5
- kreślenie cyfry w powietrzu , gumką po ławce, palcem po piasku itp.
- nauka pisania cyfry poprzedzona pokazem nauczyciela na tablicy z odpowiednim komentarzem (zawsze przy wprowadzeniu nowej cyfry przypominamy, że jest ona znakiem graficznym liczby)
- pisanie cyfry w liniaturze w zeszytach lub karcie pracy
- Rysowanie kolorowej cyfry na karcie pracy- portret cyfry - o godzinie 5 karmię swojego pupila- narysuj wskazówki zegara- uzupełnianie tarczy zegara do cyfry 5
- **Uzupełnianie zdań**
 - Kot ma świetny ...**wzrok**... Widzi nawet w ...**nocy**...
 - Pies ratownik odnajduje ludzi z pod warstwą śniegu , bo ma wspaniałe ...**węch**... .
 - Kret mimo że jest ślepy świetnie ...**słyszy**... .
 - Człowiek świetnie rozpoznaje owoce za pomocą ...**smaku**... . W dzisiejszym doświadczeniu rozpoznawaliśmy temperaturę wody za pomocą ...**dotyku**... .
- **Praca samodzielna w grupach:** praca z podręcznikiem- Elementarz str.6,7 Wymienianie 5 zmysłów i dopasowanie do nich symboli - zadania stolikowe dzielimy uczniów na 5 grup Każda grupa losuje kartkę z symbolem zmysłu



KAPITAŁ LUDZKI
NARODOWA STRATEGIA SPÓJNOŚCI

Człowiek - najlepsza inwestycja

UNIA EUROPEJSKA
EUROPEJSKI
FUNDUSZ SPOŁECZNY



Materiał edukacyjny współfinansowany ze środków Unii Europejskiej w ramach Europejskiego Funduszu Społecznego



Włącz Myślenie!

- usta - smak
- nos - węch
- oko - wzrok
- ucho - słuch
- ręka - dotyk
- *Uczniowie siadają do stolików , otrzymują przybory potrzebne do przeprowadzenia doświadczenia- **Praca samodzielna w grupach** (nawiązanie do doświadczeń z wcześniejszych zajęć). Każda grupa samodzielnie przygotowuje doświadczenie, które następnie prezentuje na forum klasy. Nauczyciel pomaga uczniom w przygotowaniu doświadczenia. - dzielenie się swoimi spostrzeżeniami.*
- **Analiza: Jest to propozycja ćwiczeń, zadań do wykonania. Nauczyciel biorąc pod uwagę możliwości zespołu klasowego z którym pracuje, powinien modyfikować ćwiczenia wprowadzając łatwiejsze bądź trudniejsze zadania. Tempo pracy daje szansę nauczycielowi dokładania lub rezygnowania z niektórych działań.**
- **Podsumowanie pracy :** *Ocena kolegów , wyłonienie grupy , która najlepiej wywiązała się z zadania - wdrażanie do samooceny.*
- **Analiza: Ważne jest, aby dzieci chwalić za dobrze wykonane zadania, przy występujących trudnościach, podkreślać mocne strony ucznia, dzięki czemu wpłynie to na jego motywację. Zwracać także uwagę na to czego uczniowi się nie udało, aby miał świadomość co musi jeszcze poprawić.**
- **Zadanie domowe :** *wyszukaj i wytnij w domu obrazki z kolorowych czasopism przedstawiające przedmioty, zwierzęta na głoskę n,N. W zeszycie do matematyki narysuj kostki od 1 do 5- podpisz je cyframi.*



KAPITAŁ LUDZKI
NARODOWA STRATEGIA SPÓJNOŚCI

Człowiek - najlepsza inwestycja

UNIA EUROPEJSKA
EUROPEJSKI
FUNDUSZ SPOŁECZNY



Materiał edukacyjny współfinansowany ze środków Unii Europejskiej w ramach Europejskiego Funduszu Społecznego



Włącz Myślenie!

- **Analiza:** Scenariusze zawierają propozycję zadań domowych, po to, aby wyćwiczyć u dziecka systematyczną pracę w domu. Jednak to nauczyciel prowadzący najlepiej określi potrzeby, wynikające z lekcji i opracuje zadania domowe. Należy też zwrócić uwagę, że czasami zadanie domowe jest częścią kolejnej lekcji.

Załącznik scenariusza Nr 3

I. Temat doświadczenia: Ciepłe czy zimne?

II. Zakres treści doświadczenia: Poznawanie świata za pomocą zmysłów,

III. Cele doświadczenia:

- **Poznawczy:** Uczeń poznaje swoje zmysły i odbieranie świata za pomocą doświadczenia.
- **Umiejęnościowy:** Uczeń potrafi nazwać swoje odczucia, wyrażać stany i wyciągać wnioski z przeprowadzonego doświadczenia.
- **Kształujący postawy:** zaspokajanie potrzeby zmysłowego poznawania otaczającej nas rzeczywistości.

IV. Środki dydaktyczne: 3 miseczki z wodą , gorącą , letnią i lodowatą .

V. Miejsce przeprowadzenia doświadczenia: w łazience szkolnej

VI. Hipoteza doświadczenia: (pytanie) Dlaczego ta sama woda raz jest ciepła raz zimna?

VII. Przebieg doświadczenia:

- Do jednej miski wlej wodę gorącą, do drugiej - letnią, do trzeciej - lodowatą.
- Prawą rękę zanurz w gorącej wodzie, a lewą w lodowatej.



KAPITAŁ LUDZKI
NARODOWA STRATEGIA SPÓJNOŚCI

Człowiek - najlepsza inwestycja

UNIA EUROPEJSKA
EUROPEJSKI
FUNDUSZ SPOŁECZNY



Materiał edukacyjny współfinansowany ze środków Unii Europejskiej w ramach Europejskiego Funduszu Społecznego



Włącz Myślenie!

- Po kilku minutach wyjmij ręce, otrząśnij je, po czym obie ręce włóż do miski z letnią wodą.

VIII. Spodziewane obserwacje wnioski ucznia:

- **ucznia zdolnego** - Ręka z wody gorącej włożona do wody letniej będzie odczuwała zimno, bo jest cieplejsza od wody letniej. Ręka z wody lodowatej włożona do wody letniej będzie odczuwała ciepło, bo jest zimniejsza od wody letniej.
- **ucznia wymagającego pomocy** - Ręka gorąca włożona do miski z wodą letnią czuje zimno. Ręka zimna włożona do miski z wodą letnią czuje ciepło.
- **ucznia sześciolatniego** - Ręka gorąca włożona do miski z wodą letnią czuje zimno. Ręka zimna włożona do miski z wodą letnią czuje ciepło.
- **ucznia siedmioletniego** - Ręka z wody gorącej włożona do wody letniej będzie odczuwała zimno, a ręka z wody lodowatej włożona do wody letniej będzie odczuwała ciepło.

IX. Zakładane wnioski doświadczenia: Ciepło z dłoni ogrzanej w ciepłej wodzie przejdzie do wody letniej. Z powodu odpływu ciepła woda będzie wydawała się zimna. Dłoń wychłodzona w wodzie lodowatej zabierze ciepło z wody letniej, dopływ ciepła sprawi, że woda będzie się wydawała ciepła.¹³

Analiza: Doświadczenie jest kluczową częścią lekcji, spełniając założenia programu „Włącz myślenie...”. Dlatego w sposób szczególny nauczyciel powinien zapoznać się z nim bardzo dokładnie.

Dobrze jest, aby przeprowadził je samodzielnie przygotowując się do lekcji.

W trakcie przeprowadzania doświadczenia, musi być baczny obserwatorem i umiejętnie kierować zespołem uczniów tak, aby wyciągnęły wnioski samodzielnie.

13 Małgorzata Marzycka scenariusz zajęć pt „W świecie zmysłów” tydzień 13, scenariusz 3 Suchań 2014,



KAPITAŁ LUDZKI
NARODOWA STRATEGIA SPÓJNOŚCI

Człowiek - najlepsza inwestycja

UNIA EUROPEJSKA
EUROPEJSKI
FUNDUSZ SPOŁECZNY





Włącz Myślenie!

VI. Monitoring i ewaluacja programu.

Procesy monitoringu i ewaluacji to procesy względem siebie niezależne, choć pozostają w ścisłym związku, gdyż dotyczą tych samych zagadnień. Monitoring w naszym programie jest bieżącym gromadzeniem i analizowaniem informacji o przebiegu realizacji programu innowacyjnego, rozliczanym w formie raportów każdego miesiąca. W naszym programie zaplanowaliśmy wprowadzenie metod aktywizujących, dlatego też celem monitoringu będzie zbadanie, czy metody te są stosowane i czy przebiegają bez zakłóceń.

Natomiast ewaluacja jest celowym i zaplanowanym pozyskiwaniem informacji – na początku procesu, następnie okresowo w trakcie programu oraz po jego zakończeniu (ewaluacja końcowa). Chodzi tu o zbadanie, zmierzenie, oszacowanie osiągniętego zadowolenia przez uczniów i rodziców jako głównych odbiorców projektu. Dlatego, też wiedza ta jest niezbędna po to, aby móc podjąć najlepsze z możliwych decyzje dotyczące przyszłości programów innowacyjnych. Natomiast celem ewaluacji będzie ustalenie rzeczywistych rezultatów ich wdrożenia – oczekiwanych i nieoczekiwanych.

Zarówno monitoring, jak i ewaluacja wymagają uprzedniego zorganizowania. Zapewne wpływ na lepszą organizację wdrożenia programu „Włącz myślenie...” mają opracowane przez specjalistę do spraw wdrożenia realizacji programu następujące dokumenty:

Dokumenty dotyczące monitoringu:

- Monitoring stopnia realizacji innowacyjnego programu nauczania „Włącz myślenie...”
- Karta monitoringu wdrażania innowacyjnego programu nauczania dla specjalisty wdrażającego program;
- Karta monitoringu wdrożenia innowacyjnego programu nauczania dla nauczyciela

Dokumenty dotyczące ewaluacji:

- ankieta ewaluacyjna dla rodziców;
- ankieta ewaluacyjna dla dzieci



KAPITAŁ LUDZKI
NARODOWA STRATEGIA SPÓJNOŚCI

Człowiek - najlepsza inwestycja

UNIA EUROPEJSKA
EUROPEJSKI
FUNDUSZ SPOŁECZNY



Materiał edukacyjny współfinansowany ze środków Unii Europejskiej w ramach Europejskiego Funduszu Społecznego



Włącz Myślenie!

Przyjrzyjmy się tym dokumentom: **Ewaluacja wdrożenia innowacyjnego programu nauki „Włącz myślenie”**

MONITORING I EWALUACJA STOPNIA REALIZACJI INNOWACYJNEGO PROGRAMU NAUCZANIA „Włącz myślenie”

ZAŁOŻENIA OGÓLNE

Realizacja projektu:

„Włącz myślenie” – innowacyjny program nauczania i obudowy dydaktycznej dla całego I etapu edukacyjnego, realizowanego przy Ośrodku Rozwoju Edukacji.

Nazwa działania: 3.3 Poprawa jakości kształcenia

Nazwa poddziałania: 3.3.4 Modernizacja treści i metod kształcenia

Opracowanie

Specjalista ds. wdrażania programu

1. Opis przedmiotu ewaluacji:

- Monitorowanie wdrażania innowacyjnego programu nauczania „Włącz myślenie”.

2. Cel ewaluacji:



KAPITAŁ LUDZKI
NARODOWA STRATEGIA SPÓJNOŚCI

Człowiek - najlepsza inwestycja

UNIA EUROPEJSKA
EUROPEJSKI
FUNDUSZ SPOŁECZNY



Materiał edukacyjny współfinansowany ze środków Unii Europejskiej w ramach Europejskiego Funduszu Społecznego



Włącz Myślenie!

- Sprawdzenie, czy realizowany, innowacyjny program nauczania na danym etapie edukacyjnym jest zgodny z założeniami nowej podstawy programowej.
- Pozyskanie informacji dotyczących realizacji innowacyjnego programu nauczania „Włącz myślenie”
- Dokonanie oceny skuteczności realizacji treści innowacyjnego programu nauczania.

3. Pytania kluczowe projektu:

- Czy wdrażany projekt innowacyjnego programu nauczania „Włącz myślenie” przyczyni się do lepszej efektywności nauczania, zwłaszcza w zakresie dziedzin ścisłych i myślenia naukowego?
- Czy wdrażany projekt „Włącz myślenie” jest dostępny dla wszystkich nauczycieli, bez względu na lokalizację geograficzną i zasób dydaktyczny pracowni nauczyciela?
- Czy wdrażany projekt innowacyjnego programu nauczania przyczyni się do stymulacji rozwoju poznawczego ucznia?
- Czy wdrożenie innowacyjnego programu nauczania przyczyni się do uatrakcyjnienia zajęć lekcyjnych dla ucznia?

4. Dokumentacja monitoringu ewaluacji;

Dokumentem wyjściowym dla monitoringu ewaluacji innowacyjnego programu „Włącz myślenie” jest plan pracy rozkładu scenariuszy zajęć (koordynatora do sp. administracyjno-merytorycznego), scenariusze zajęć i doświadczeń, oraz filmy e- doświadczeń.

- Co miesięczne sprawozdania nauczycieli realizujący w/w projekt (załącznik nr1)
- Co miesięczne sprawozdania specjalisty do spraw wdrażania innowacyjnego programu nauczania (załącznik nr 2)
- Analizy badań wyników nauczania z edukacji polonistycznej, matematycznej, przyrodniczej i społecznej
- Anonimowe ankiety rodziców na temat wdrażanego programu



KAPITAŁ LUDZKI
NARODOWA STRATEGIA SPÓJNOŚCI

Człowiek - najlepsza inwestycja

UNIA EUROPEJSKA
EUROPEJSKI
FUNDUSZ SPOŁECZNY



Materiał edukacyjny współfinansowany ze środków Unii Europejskiej w ramach Europejskiego Funduszu Społecznego



Włącz Myślenie!

- Arkusze pohospitacyjne dyrektorów szkół realizujących projekt
- Oświadczenia nauczycieli realizujący projekt
- Oświadczenia rodziców - dzieci realizujących projekt o przystąpieniu do projektu

5. Obowiązki nauczycieli realizujących projekt:

- Wypełnianie co miesięcznych sprawozdań z realizacji innowacyjnego programu nauczania wg *załącznika nr 1*.
- Zapoznanie się z innowacyjnym programem nauczania „Włącz myślenie”
- Zapoznanie się z poradnikiem innowacyjnego programu nauczania „Włącz myślenie”
- Realizacja zajęć lekcyjnych wg opracowanych scenariuszy zajęć, innowacyjnego programu nauczania „Włącz myślenie”
- Stosowanie się do wskazówek specjalisty do spraw wdrożenia innowacyjnego programu nauczania.



KAPITAŁ LUDZKI
NARODOWA STRATEGIA SPÓJNOŚCI

Człowiek - najlepsza inwestycja

UNIA EUROPEJSKA
EUROPEJSKI
FUNDUSZ SPOŁECZNY



Materiał edukacyjny współfinansowany ze środków Unii Europejskiej w ramach Europejskiego Funduszu Społecznego



Włącz Myślenie!

KARTA MONITORINGU WDRAŻANIA INNOWACYJNEGO PROGRAMU NAUCZANIA „Włącz myślenie”

Za miesiąc.....2014r

1. Podstawowe dane realizującego innowacyjny program nauczania.

lp.	Zakres monitoringu	ilość	Dane szczegółowe		
			Suchań	Chociwel	Marianowo
1.	Nauczyciele realizujący innowacyjny program nauczania				
2.	Szkoły realizujące projekt				



KAPITAŁ LUDZKI
NARODOWA STRATEGIA SPÓJNOŚCI

Człowiek - najlepsza inwestycja

UNIA EUROPEJSKA
EUROPEJSKI
FUNDUSZ SPOŁECZNY



Materiał edukacyjny współfinansowany ze środków Unii Europejskiej w ramach Europejskiego Funduszu Społecznego



Włącz Myślenie!

3.	Ilość uczniów realizujących projekt				
4.	Ilość uczniów sześcioletnich realizujących projekt				
5.	Ilość uczniów siedmioletnich realizujących projekt				
6.	Ilość dziewcząt realizujących projekt				
7.	Ilość chłopców realizujących projekt				
8.	Wybór podręcznika przy realizacji				



KAPITAŁ LUDZKI
NARODOWA STRATEGIA SPÓJNOŚCI

Człowiek - najlepsza inwestycja

UNIA EUROPEJSKA
EUROPEJSKI
FUNDUSZ SPOŁECZNY



Materiał edukacyjny współfinansowany ze środków Unii Europejskiej w ramach Europejskiego Funduszu Społecznego



Włącz Myślenie!

	programu „Włącz myślenie”				
9.	Wybór ofert zeszytu ćwiczeń przy realizacji projektu „Włącz myślenie”				
10.	Czy nauczyciele zapoznali się z założeniami innowacyjnego programu nauczania „Włącz myślenie”?				
11.	Liczebność oddziałów klasowych				



KAPITAŁ LUDZKI
NARODOWA STRATEGIA SPÓJNOŚCI

Człowiek - najlepsza inwestycja

UNIA EUROPEJSKA
EUROPEJSKI
FUNDUSZ SPOŁECZNY



Materiał edukacyjny współfinansowany ze środków Unii Europejskiej w ramach Europejskiego Funduszu Społecznego



Włącz Myślenie!

KARTA MONITORINGU WDROŻENIA INNOWACYJNEGO PROGRAMU NAUCZANIA „Włącz myślenie”

1. Podstawowe dane realizującego innowacyjny program nauczania „Włącz myślenie”:

1.	Imię i nazwisko nauczyciela realizującego innowacyjny program nauczania „Włącz myślenie”
2.	Nazwa szkoły realizującej projekt
3.	Liczebność oddziału klasowego realizującego innowacyjny projekt	Liczebność oddziału Ilość dziewcząt..... Ilość chłopców Ilość sześciolatków Ilość siedmiolatków



KAPITAŁ LUDZKI
NARODOWA STRATEGIA SPÓJNOŚCI

Człowiek - najlepsza inwestycja

UNIA EUROPEJSKA
EUROPEJSKI
FUNDUSZ SPOŁECZNY



Materiał edukacyjny współfinansowany ze środków Unii Europejskiej w ramach Europejskiego Funduszu Społecznego



Włącz Myślenie!

4.	Wybór podręcznika przy realizacji innowacyjnego programu nauczania.
5.	Wybór oferty zeszytu ćwiczeń przy realizacji projektu „Włącz myślenie”.
6.	Czy nauczyciel zapoznał się z założeniami innowacyjnego programu nauczania?	TAK NIE

2. Realizacja zadań IPN

1.	Ilość zrealizowanych scenariuszy lekcji w tygodniu:	a) 1 tydz. - b) 2 tydz. - c) 3 tydz. - d) 4 tydz. -
2.	Ilość zaplanowanych scenariuszy lekcji w miesiącu..... Ilość zrealizowanych scenariuszy lekcji w miesiącu	• Zaplanowane..... • Zrealizowane.....

Człowiek - najlepsza inwestycja



KAPITAŁ LUDZKI
NARODOWA STRATEGIA SPÓJNOŚCI

UNIA EUROPEJSKA
EUROPEJSKI
FUNDUSZ SPOŁECZNY



Materiał edukacyjny współfinansowany ze środków Unii Europejskiej w ramach Europejskiego Funduszu Społecznego



Włącz Myślenie!

3.	Ilość niezrealizowanych scenariuszy lekcji w miesiącu.....	<ul style="list-style-type: none">• Ilość niezrealizowanych.....• Przyczyny braku realizacji..... <p>.....</p> <p>.....</p>
4.	Czy założone cele podstawy programowej zostały zrealizowane w zaplanowanym czasie nauki?	<ul style="list-style-type: none">• TAK• NIE (podaj przyczynę) <p>.....</p> <p>.....</p> <p>.....</p>
5.	Czy podział scenariuszy na tygodniowy czas pracy ułatwia planowanie lekcji?	TAK NIE
6.	Czy uwzględniony w scenariuszach lekcji, podział na edukację, ułatwia planowanie czasu pracy na lekcji?	TAK NIE
7.	Czy formuła scenariuszy lekcji jest	



KAPITAŁ LUDZKI
NARODOWA STRATEGIA SPÓJNOŚCI

Człowiek - najlepsza inwestycja

UNIA EUROPEJSKA
EUROPEJSKI
FUNDUSZ SPOŁECZNY



Materiał edukacyjny współfinansowany ze środków Unii Europejskiej w ramach Europejskiego Funduszu Społecznego



Włącz Myślenie!

	wystarczająca?	I. TAK II. NIE (podaj propozycje)
8.	Czy masz uwagi do scenariuszy lekcji?	<ul style="list-style-type: none">• NIE• TAK (podaj jakie, wpisując tydzień i numer scenariusza)
9.	Czy twoim zdaniem scenariusz lekcji uwzględnia w treści pracę z uczniem sześciolatkiem i siedmiolatkiem?	<ul style="list-style-type: none">• TAK• NIE• TRUDNO POWIEDZIEĆ

3. Realizacja scenariuszy doświadczeń.

1.	Ilość zaplanowanych scenariuszy doświadczeń (w tym e-doświadczeń) w tygodniu:	1. 1 tydz. - 2. 2 tydz. -
----	---	--



KAPITAŁ LUDZKI
NARODOWA STRATEGIA SPÓJNOŚCI

Człowiek - najlepsza inwestycja

UNIA EUROPEJSKA
EUROPEJSKI
FUNDUSZ SPOŁECZNY



Materiał edukacyjny współfinansowany ze środków Unii Europejskiej w ramach Europejskiego Funduszu Społecznego



Włącz Myślenie!

		3. 3 tydz. - 4. 4 tydz. -
2.	Ilość zrealizowanych scenariuszy doświadczeń w tygodniu:	5. 1 tydz. - 6. 2 tydz. - 7. 3 tydz. - 8. 4 tydz. -
3.	Ilość niezrealizowanych scenariuszy doświadczeń w miesiącu.....	Ilość niezrealizowanych..... Przyczyny braku realizacji.....
4.	Czy według ciebie scenariusze doświadczeń są szczegółowo opisane?	<ul style="list-style-type: none">• TAK• NIE (podaj propozycje)



KAPITAŁ LUDZKI
NARODOWA STRATEGIA SPÓJNOŚCI

Człowiek - najlepsza inwestycja

UNIA EUROPEJSKA
EUROPEJSKI
FUNDUSZ SPOŁECZNY



Materiał edukacyjny współfinansowany ze środków Unii Europejskiej w ramach Europejskiego Funduszu Społecznego



Włącz Myślenie!

5.	Czy scenariusze doświadczeń zawierają wnioski ?	TAK	NIE
6.	Czy realizacja scenariuszy doświadczeń sprawia ci trudność?	<ul style="list-style-type: none">• NIE• TAK (podaj jakie)	
7.	Czy w swojej pracy na lekcji, scenariusz doświadczeń częściej wykorzystujesz jako cz. wprowadzającą do lekcji, czy podsumowującą lekcje?	<ul style="list-style-type: none">• Wprowadzająca• Podsumowująca	
8.	Czy e- doświadczenia są pomocne w pracy na lekcji?	TAK	NIE
9.	Czy formuła e- doświadczeń jest według Ciebie ciekawa i przykuwa uwagę ucznia?	TAK	NIE



KAPITAŁ LUDZKI
NARODOWA STRATEGIA SPÓJNOŚCI

Człowiek - najlepsza inwestycja

UNIA EUROPEJSKA
EUROPEJSKI
FUNDUSZ SPOŁECZNY



Materiał edukacyjny współfinansowany ze środków Unii Europejskiej w ramach Europejskiego Funduszu Społecznego



Włącz Myślenie!

10.	Czy doświadczenia są proste w realizacji?	TAK NIE
11.	Czy treści doświadczeń są zrozumiałe dla ucznia ?	<ul style="list-style-type: none">• TAK• NIE (podaj jakie) <p>.....</p>
12.	Czy prezentowane w czasie doświadczeń treści podlegają ewaluacji? (czy następuje przyrost treści?)	TAK NIE
13.	Czy doświadczenia prezentowane w czasie zajęć pomagają uczniowi w zrozumieniu treści lekcji?	TAK NIE



KAPITAŁ LUDZKI
NARODOWA STRATEGIA SPÓJNOŚCI

Człowiek - najlepsza inwestycja

UNIA EUROPEJSKA
EUROPEJSKI
FUNDUSZ SPOŁECZNY



Materiał edukacyjny współfinansowany ze środków Unii Europejskiej w ramach Europejskiego Funduszu Społecznego



Włącz Myślenie!

14.	Czy doświadczenia prezentowane w czasie zajęć są adekwatne do tematu lekcji?	<ul style="list-style-type: none">• TAK• NIE (podaj które)
15.	Jak oceniasz zaangażowanie uczniów podczas prezentacji doświadczeń?	<ul style="list-style-type: none">• Bardzo duże• Duże• Przeciętne• Zupełny brak zaangażowania
16.	Czy w scenariuszu doświadczeń zaplanowane wnioski ucznia zdolnego, mającego trudności w nauce, ucznia sześciolatniego i siedmioletniego, znajdują odzwierciedlenie w czasie realizacji doświadczeń?	<ul style="list-style-type: none">• TAK• NIE Podaj swoje spostrzeżenia



KAPITAŁ LUDZKI
NARODOWA STRATEGIA SPÓJNOŚCI

Człowiek - najlepsza inwestycja

UNIA EUROPEJSKA
EUROPEJSKI
FUNDUSZ SPOŁECZNY



Materiał edukacyjny współfinansowany ze środków Unii Europejskiej w ramach Europejskiego Funduszu Społecznego



Włącz Myślenie!

17.	Jakie spostrzeżenia/ pytania uczniów, były najbardziej dla Ciebie zaskakujące/ kreatywne, które mogłyby być przydatne przy tworzeniu kolejnych scenariuszy?
18.	Czy realizacja doświadczeń generuje zakup kosztownych środków dydaktycznych?	TAK NIE
19.	Podaj swoje uwagi do scenariuszy doświadczeń.	<ul style="list-style-type: none">• Brak• Uwagi:



KAPITAŁ LUDZKI
NARODOWA STRATEGIA SPÓJNOŚCI

Człowiek - najlepsza inwestycja

UNIA EUROPEJSKA
EUROPEJSKI
FUNDUSZ SPOŁECZNY



Materiał edukacyjny współfinansowany ze środków Unii Europejskiej w ramach Europejskiego Funduszu Społecznego



Włącz Myślenie!

ANKIETA NR 1

Wypełnia rodzic, dziecka uczestniczącego w realizacji innowacyjnego programu nauczania „Włącz myślenie”

PYTANIA	ODPOWIEDZI (zaznacz odpowiedz)
1. Płeć dziecka	<input type="checkbox"/> Dziewczynka <input type="checkbox"/> Chłopiec
2. Wiek dziecka	<input type="checkbox"/> Siedmiolatek <input type="checkbox"/> Sześciolatek
3. Czy zostali Państwo zapoznani z założeniami programu nauczania „Włącz myślenie”?	<input type="checkbox"/> TAK <input type="checkbox"/> NIE



KAPITAŁ LUDZKI
NARODOWA STRATEGIA SPÓJNOŚCI

Człowiek - najlepsza inwestycja

UNIA EUROPEJSKA
EUROPEJSKI
FUNDUSZ SPOŁECZNY



Materiał edukacyjny współfinansowany ze środków Unii Europejskiej w ramach Europejskiego Funduszu Społecznego



Włącz Myślenie!

3a) Kto Państwa zapoznał z programem nauczania „Włącz myślenie?”	<input type="checkbox"/> Dyrektor szkoły <input type="checkbox"/> Nauczyciel <input type="checkbox"/> Koordynator projektu
4. Czy mają Państwo obawy z realizacją programu „Włącz myślenie?”	<ul style="list-style-type: none">• TAK (podaj jakie)• NIE
5. Czy wiedzą Państwo na czym oparta jest innowacyjność programu „Włącz myślenie?”	<ul style="list-style-type: none">• TAK• NIE
6. Czy mają Państwo obawy, że dziecko nie poradzi sobie w realizacji innowacyjnego programu nauczania „Włącz myślenie?”	a) TAK (podaj jakie)



KAPITAŁ LUDZKI
NARODOWA STRATEGIA SPÓJNOŚCI

Człowiek - najlepsza inwestycja

UNIA EUROPEJSKA
EUROPEJSKI
FUNDUSZ SPOŁECZNY



Materiał edukacyjny współfinansowany ze środków Unii Europejskiej w ramach Europejskiego Funduszu Społecznego



Włącz Myślenie!

	b) NIE
7. Czy dziecko po pierwszych zajęciach lekcyjnych (z innowacyjnym programem) było zadowolone?	c) TAK d) NIE (podaj przyczynę)
8. Czy dziecko opowiada w domu o przeżyciach na lekcjach związanych z innowacyjnym programem nauczania „Włącz myślenie?”	1. TAK 2. NIE
9. Czy chcieliby Państwo uczestniczyć w zajęciach otwartych, aby zobaczyć realizację programu „Włącz myślenie?”	a) TAK b) NIE
10. Czy Państwa zdaniem, szkoła jest odpowiednio przygotowana do realizacji programu „Włącz	<input type="checkbox"/> TAK <input type="checkbox"/> NIE (dlaczego?)



KAPITAŁ LUDZKI
NARODOWA STRATEGIA SPÓJNOŚCI

Człowiek - najlepsza inwestycja

UNIA EUROPEJSKA
EUROPEJSKI
FUNDUSZ SPOŁECZNY



Materiał edukacyjny współfinansowany ze środków Unii Europejskiej w ramach Europejskiego Funduszu Społecznego



Włącz Myślenie!

myślenie?”
11. Czy są Państwo zadowoleni, że dziecko uczestniczy w realizacji innowacyjnego programu nauczania „Włącz myślenie?”	<input type="checkbox"/> TAK <input type="checkbox"/> RACZEJ TAK <input type="checkbox"/> NIE (podaj przyczynę) <input type="checkbox"/> NIE MAM ZDANIA
12. Jakie oczekiwania wiążą Państwo z realizacją przez dziecko programu „Włącz myślenie?”
13. Czy są Państwo zadowoleni z uczestnictwa dziecka w programie innowacyjnym „Włącz myślenie?”	<input type="checkbox"/> TAK <input type="checkbox"/> NIE (dlaczego?)



KAPITAŁ LUDZKI
NARODOWA STRATEGIA SPÓJNOŚCI

Człowiek - najlepsza inwestycja

UNIA EUROPEJSKA
EUROPEJSKI
FUNDUSZ SPOŁECZNY



Materiał edukacyjny współfinansowany ze środków Unii Europejskiej w ramach Europejskiego Funduszu Społecznego



Włącz Myślenie!

--	-------

ANKIETA NR 2

**Anonimowa ankieta dla ucznia realizującego
program nauczania „Włącz myślenie”**

PYTANIA

1. Ile masz lat?

- 6
 7

2. Czy lubisz doświadczenia wykonywane na zajęciach przez nauczyciela?

NIE



TAK



KAPITAŁ LUDZKI
NARODOWA STRATEGIA SPÓJNOŚCI

Człowiek - najlepsza inwestycja

UNIA EUROPEJSKA
EUROPEJSKI
FUNDUSZ SPOŁECZNY



Materiał edukacyjny współfinansowany ze środków Unii Europejskiej w ramach Europejskiego Funduszu Społecznego



Włącz Myślenie!

3. Czy lubisz oglądać e- doświadczenia podczas zajęć ?

NIE

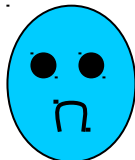


TAK



4. Czy oglądane na zajęciach doświadczenia, pozwalają ci łatwiej zrozumieć lekcję?

NIE



TAK



5. Czy po zajęciach w szkole, prezentujesz domownikom doświadczenia z lekcji?

NIE



TAK



Człowiek - najlepsza inwestycja



KAPITAŁ LUDZKI
NARODOWA STRATEGIA SPÓJNOŚCI

UNIA EUROPEJSKA
EUROPEJSKI
FUNDUSZ SPOŁECZNY



Materiał edukacyjny współfinansowany ze środków Unii Europejskiej w ramach Europejskiego Funduszu Społecznego



Włącz Myślenie!

6. Czy lubisz wykonywać doświadczenia w domu/na lekcji?

NIE



TAK



7. Narysuj doświadczenie lub element z doświadczenia, który najbardziej utkwiał ci w pamięci?

8. Czy doświadczenia prezentowanie w czasie zajęć są dla ciebie zrozumiałe?

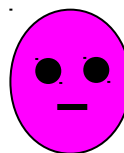
NIE



TAK



NIE ZAWSZE



KAPITAŁ LUDZKI
NARODOWA STRATEGIA SPÓJNOŚCI

Człowiek - najlepsza inwestycja

UNIA EUROPEJSKA
EUROPEJSKI
FUNDUSZ SPOŁECZNY



Materiał edukacyjny współfinansowany ze środków Unii Europejskiej w ramach Europejskiego Funduszu Społecznego



Włącz Myślenie!

Uwaga. Uczeń zaznacza wybraną odpowiedź zakreślając odpowiedź (ikonkę) w kółeczko. Ankiętę przeprowadza nauczyciel prowadzący zajęcia, głośno czytając pytania na forum klasy

VII. Zakończenie

Drogi Nauczycielu! Jeśli przeczytałeś cały poradnik, miałeś czas na przemyślenia, to zaryzykuję stwierdzenie, że przekonałeś się do innowacji, że satysfakcja z każdej przeprowadzonej lekcji da Ci motywację do działania a trudy pracy z tak małymi dziećmi o zróżnicowanym wieku staną się łatwiejsze do pokonania. Wierzę, że wiedza którą zdobyłeś w trakcie analizy treści poradnika i scenariuszy, doświadczeń jest tylko wstępem do Twojego dalszego działania, poszukiwania, poprawy warsztatu pracy. Poradnik ma być inspiracją, pobudzeniem, ale przede wszystkim usystematyzowaniem zdobytej wiedzy. Musisz wiedzieć, że każdy człowiek, od najmłodszych lat nosi w sobie pewną mapę świata zewnętrznego. W tej mapie znajduje się wszystko, co ma znaczenia, to jest: codzienność, zabawy, przekonania, uczucia. Jednak mapa ta powstaje w umyśle wtedy, gdy staramy się ten świat, swoje problemy, uczucia, przekonania zrozumieć. Mam nadzieję, że działania oparte na obudowie dydaktycznej w postaci scenariuszy, e-doświadczeń, poradnika uruchomią u dzieci procesy myślowe, w których dzieci będą patrzeć w przyszłość z pytaniem -jak rozwiązywać napotymane trudności? Pamiętaj, że każde najmniejsze doświadczenia w życiu dziecka, ma w tak poukładanym umyśle swoje miejsce - przegródkę, klasyfikującą szufladkę. Maxie C. Maultsby'go twórca racjonalnej terapii zachowań twierdzi, że *przekonanie można nazwać zdrowym, jeśli spełnia przynajmniej trzy z pięciu warunków: jest oparte na faktach, pomaga chronić nasze życie i zdrowie, osiągać cele, rozwiązywać konflikty i czuć się tak, jak chcemy się czuć.*¹⁴ Często dzieci słyszą z ust dorosłych " *będę chciał dla mojego dziecka wybrać jak najlepszą szkołę, zawód, bo w naszej rodzinie wszyscy pracowali jako...* Jest to początek końca dla naszych dzieci. Dlatego też namawiamy rodziców, aby podczas wspólnych wieczorów z dziećmi, więcej rozmawiali o tym jak minęła lekcja? Jakie było doświadczenie? Jakie miał w szkole przyjemności?

14 Maxie C. Maultsby'go „Racjonalnej terapia zachowań” Wyd. Dominika Księskiego „Wulkan”, Żnin 2008



KAPITAŁ LUDZKI
NARODOWA STRATEGIA SPÓJNOŚCI

Człowiek - najlepsza inwestycja

UNIA EUROPEJSKA
EUROPEJSKI
FUNDUSZ SPOŁECZNY



Materiał edukacyjny współfinansowany ze środków Unii Europejskiej w ramach Europejskiego Funduszu Społecznego



Włącz Myślenie!

Drogi nauczycielu! kiedy już przyjdzie czas wieczorem na Twój odpoczynek, to pomyśl czy jesteś zadowolony tego dnia z pracy, usatysfakcjonowany, zmęczony ale szczęśliwy. Z amerykańskich badań wynika, że ludzie, którzy są najszczęśliwsi w pracy, są także najszczęśliwsi w domu. Czyż nie jest to piękne stwierdzenie, działające jak lek na zmęczenie po ciężkiej pracy? Pamiętajmy, że to my jesteśmy w stanie wyzwolić u dziecka marzenia, talenty, motywację, dobre nawyki i bacznie się temu przyglądać, a jednocześnie dać przestrzeń do dalszego rozwoju. Nie manipulować nią, nie nadawać jej własnych torów, własnej „mapy myśli”. To wielka odpowiedzialność jaka stoi przed Tobą, ale kto jak nie Ty jest w stanie to zrobić? Liczę na Ciebie, liczą na Ciebie Twoje dzieci!

Bibliografia:

1. Jędrasik A Recenzja IPN – praca własna, Suchań –Radowo Małe 2014 r.
2. Lisicki M, Skura M „, Za progiem” Wyd. ORE, Warszawa 2011
3. Marzycka M scenariusz zajęć pt „,W świecie zmysłów” Suchań 2014,
4. Maxie C. Maultsby’go „,Racjonalnej terapia zachowań” Wyd. Dominika Księskiego „,Wulkan”, Żnin 2008
5. Skura M, Lisicki M, Radanowicz E, Olszańska H, Kulik J IPN Suchań 2014,
6. Strypan I „,Szkoła widziana oczami rodziców” wyd. UJ , Warszawa 2012
7. Tal-Ben-Shahar „, W stronę życia” Rebis Dom Wydawniczy Warszawa 2010
8. Tchurz E Recenzja IPN – praca własna, Suchań –Radowo Małe 2014 r
9. Usłyszane podczas wakacyjnej kolonii w Pogorzeliczy
10. Wygotski L.S, Wybrane prace psychologiczne, PWN, Warszawa 1971, s.375



KAPITAŁ LUDZKI
NARODOWA STRATEGIA SPÓJNOŚCI

Człowiek - najlepsza inwestycja

UNIA EUROPEJSKA
EUROPEJSKI
FUNDUSZ SPOŁECZNY



Materiał edukacyjny współfinansowany ze środków Unii Europejskiej w ramach Europejskiego Funduszu Społecznego